

SMLOUVA O PROVÁDĚNÍ ÚKLIDOVÝCH PRACÍ

Smluvní strany:

Objednatel:

Česká republika – Generální finanční ředitelství

Se sídlem: Lazarská 15/7, Praha 1 – Nové Město, PSČ 117 22,
Zastoupená: Mgr. Ing. Radanou Nedvědovou, ředitelkou Sekce ekonomiky
IČO: 72080043
DIČ: CZ72080043
Bankovní spojení: 
Číslo účtu:

Pro: 1. Finanční úřad pro Zlínský kraj
třída Tomáše Bati 21, 761 86 Zlín
2. Finanční úřad pro Zlínský kraj, Územní pracoviště ve Zlíně
třída Tomáše Bati 21, 761 86 Zlín


Adresa pro zaslání faktur: Finanční úřad pro Zlínský kraj
třída Tomáše Bati 21, 761 86 Zlín

na straně jedné (dále jen „**objednatel**“)

a

Zhotovitel:

IF FACILITY a.s.

Se sídlem: Antala Staška 510/38, Krč, 140 00 Praha 4
Společnost je zapsaná v OR vedeném Městským soudem v Praze, oddíl B, vl. č. 19048
Zastoupená: Richardem Bďinkou, předsedou představenstva
Josefem Dreiseitlem, členem představenstva
IČO: 27 720 152
DIČ: CZ27720152
Bankovní spojení: 
Číslo účtu:

na straně druhé (dále jen „**zhotovitel**“)

Smluvní strany uzavírají na základě výsledku zadávacího řízení o veřejné zakázce se zakázkovým číslem 3/2016 a s názvem „Zajištění úklidových služeb pro Finanční úřad Zlínského kraje a ÚzP ve Zlíně“ a v souladu s ustanovením § 27 zákona č. 137/2006 Sb., o veřejných zakázkách, ve znění pozdějších předpisů (dále jen „ZVZ“), a s ustanovením § 1746 odst. 2 zákona č. 89/2012 Sb., občanský zákoník, ve znění pozdějších předpisů (dále jen „občanský zákoník“), tuto

**Smlouvu o provádění úklidových prací
pro Finanční úřad pro Zlínský kraj a ÚzP Zlín**

(dále jen „smlouva“)

I. Článek Předmět smlouvy, místo plnění

- 1.1. Zhotovitel se za podmínek stanovených touto smlouvou zavazuje provádět pro objednatele na vlastní náklad a nebezpečí úklidové práce v objektu Finančního úřadu pro Zlínský kraj a Územního pracoviště Zlín na adrese třída Tomáše Bati 21, 761 86 Zlín, a to v souladu se standardy úklidových prací uvedených v příloze č. 1 této smlouvy a v rozsahu úklidových činností uvedených v příloze č. 2 této smlouvy (dále také „úklidové práce“).
- 1.2. V rámci úklidových prací se pro potřeby této smlouvy rozlišují **hlavní úklidové práce**, které zahrnují všechny úklidové práce dle přílohy č. 1 této smlouvy vyjma úklidových prací spočívajících v mytí oken zahrnující mytí skel, mytí rámu, mytí vnitřních a vnějších parapetů a spočívajících v čištění všech svítidel s kryty z mléčného skla, které budou prováděné 1x za rok v souladu s přílohou č. 1 smlouvy (dále jen „úklidové práce spočívající v mytí oken a čištění svítidel“).
- 1.3. Předmětem této smlouvy jsou i mimořádné úklidové práce dle čl. V této smlouvy.
- 1.4. Objednatel se zavazuje hradit za řádně provedené úklidové práce cenu sjednanou v článku IV. této smlouvy a příloze č. 3 smlouvy.

II. Článek Doba provádění úklidových prací

- 2.1. Zhotovitel se zavazuje provádět hlavní úklidové práce v pracovní dny v čase:

pondělí, středa	od 17,00 hod. do 20,00 hod.
úterý, čtvrtek	od 15,30 hod. do 20,00 hod.
pátek	od 14,30 hod. do 20,00 hod.

V jinou dobu je možné provádět hlavní úklidové práce pouze po dohodě s objednatelem.
- 2.2. Úklidové práce spočívající v mytí oken a čištění svítidel zhotovitel provede v termínech po dohodě s objednatelem.
- 2.3. Zhotovitel se zavazuje provádět úklidové práce tak, aby nebyl narušen chod finančního úřadu.

III. Článek Velikost hodinové úklidové plochy na 1 pracovníka

Zhotovitel se zavazuje, že na 1 pracovníka bude při provádění hlavních úklidových prací připadat plocha maximálně o rozměru 101 m² na hodinu.

IV. Článek Cena

- 4.1. Objednatel se zavazuje uhradit zhotoviteli za provádění úklidových prací cenu sjednanou dle cenové nabídky zhotovitele, která tvoří přílohu č. 3 smlouvy ve výši:

Celková cena za úklidové práce činí ročně celkem:

Celková roční cena bez DPH:	1 051 968,00 Kč
Výše DPH (21%):	220 913,28 Kč
Celková roční cena včetně DPH:	1 272 881,28 Kč

Celková cena je součtem roční ceny za hlavní úklidové práce a roční ceny za úklidové práce spočívající v mytí oken a čištění svítidel.


- 4.2. Cena za úklidové práce po jednotlivých částech je uvedena v příloze č. 3 smlouvy.
- 4.3. Bude-li zhotovitel vykonávat úklidové práce jen po část kalendářního měsíce, náleží mu za takový měsíc poměrná

část ceny.

V. Článek Mimořádné úklidové práce

- 5.1. Objednatel si vyhrazuje právo na poskytnutí jiných než sjednaných úklidových prací (dále jen „mimořádné úklidové práce“) za podmínky, že vznikne potřeba jejich provedení.
- 5.2. Mimořádné úklidové práce budou zhotovitelem prováděny na základě písemné objednávky objednatele za cenu mimořádných úklidových prací dle přílohy č. 3 smlouvy ve výši:
- | | |
|---|-----------|
| Cena za 1 hodinu / 1 pracovníka (člověkohodina) bez DPH: | 200,00 Kč |
| Výše DPH (21%): | 42,00 Kč |
| Cena za 1 hodinu / 1 pracovníka (člověkohodina) včetně DPH: | 242,00 Kč |
- 5.3. Objednávku na mimořádné úklidové práce může objednatel zadat po celou dobu trvání smlouvy. Celková cena za provedené mimořádné úklidové práce nepřekročí limit stanovený v § 99 odst. 3 ZVZ, když předpokládaná hodnota plnění odpovídajícího opčnímu právu je 28 800 Kč bez DPH.
- 5.4. Mezi mimořádné úklidové práce patří zejména úklid po malířích či řemeslnících, úklid v případě havárii nebo mokré čištění koberců a čalouněného nábytku, vč. strojového ošetření podlah z PVC a dlažby. Provádění mimořádných úklidových prací se bude řídit zejména objednávkou, ve zbytku se na provádění mimořádných úklidových prací použijí obdobně ustanovení této smlouvy.

VI. Článek Platební podmínky

- 6.1. Cena sjednaná v čl. IV a V této smlouvy a příloze č. 3 smlouvy obsahuje veškeré náklady zhotovitele potřebné k řádnému provedení úklidových prací (příp. mimořádných úklidových prací), tj. zejm. mzdové náklady, náklady na vybavení, pomůcky, stroje a čisticí prostředky. Překročení smluvené ceny se nepřipouští, nestanoví-li smlouva dále jinak. Hygienické prostředky, které zhotovitel doplňuje pro objednatele v rámci provádění úklidových prací, (tj. toaletní papír, mýdla, ručníky, hygienické sáčky na WC, sáčky do odpadkových košů apod.), dodá dle potřeby zhotoviteli za tímto účelem objednatel.
- 6.2. Objednatel neposkytuje zálohy. Cena za provedené úklidové práce bude objednatelem hrazena na základě daňových dokladů / faktur (dále jen „faktury“) vystavených zhotovitelem.
- 6.3. Cena za provedené hlavní úklidové práce bude objednatelem hrazena měsíčně zpětně. Fakturu zhotovitel vystaví vždy do 10. dne kalendářního měsíce následujícího po kalendářním měsíci, za který bude cena fakturována.
- 6.4. Cena za provedené úklidové práce spočívající v mytí oken a čištění svitidel bude objednatelem hrazena po jejich provedení. Fakturu zhotovitel vystaví do 15 ti dnů po jejich provedení, nedohodnou-li se smluvní strany jinak.
- 6.5. Faktury zhotovitel objednateli doručí písemně buď v listinné podobě na adresu pro doručování faktur uvedenou v záhlaví této smlouvy, nebo elektronicky na adresu . Objednatel upřednostňuje elektronické faktury vytvářené v IS DOC, akceptovány jsou také elektronické faktury ve formátu PDF.
- 6.6. Faktura musí obsahovat všechny náležitosti dle platných právních předpisů, zejména dle zákona č. 563/1991 Sb., o účetnictví, ve znění pozdějších předpisů, náležitosti dle § 29 zákona č. 235/2004 Sb., o dani z přidané hodnoty, ve znění pozdějších předpisů, a náležitosti ve smyslu ustanovení § 435 občanského zákoníku. Faktura musí být vystavena ve prospěch bankovního účtu zhotovitele zveřejněného v registru ARES a uvedeného v záhlaví této smlouvy, případně jiného bankovního účtu písemně oznámeného objednateli, došlo-li u zhotovitele ke změně platebních údajů v průběhu plnění smlouvy.
- 6.7. Lhůta splatnosti faktury činí 21 dnů ode dne jejího doručení objednateli. Za den splnění platební povinnosti se považuje den odepsání fakturované částky z účtu objednatele ve prospěch účtu zhotovitele.
- 6.8. Objednatel je oprávněn fakturu před uplynutím lhůty splatnosti bez zaplacení vrátit, aniž by došlo k prodloužení s její



úhradou, nespĺňuje-li náležitosti dle této smlouvy. Zhotovitel je povinen podle povahy nesprávnosti fakturu opravit nebo nově vyhotovit. Do doby doručení doplněné či opravené faktury není objednatel v prodlení se zaplacením ceny za provedené úklidové práce. Okamžikem doručení doplněné či opravené faktury objednateli počíná běžet nová lhůta splatnosti faktury v délce 21 dnů.

- 6.9. Smlouvenou cenu je možné změnit v případě, že dojde v průběhu plnění smlouvy ke změnám daňových právních předpisů upravujících výši DPH. Tato změna nebude smluvními stranami považována za podstatnou změnu smlouvy a nebude proto požíován dodatek ke smlouvě. Zhotovitel bude fakturovat sazbu DPH platnou v den zdanitelného plnění.
- 6.10. Smlouvená cena může být také navýšena po vzájemné dohodě smluvních stran formou písemného dodatku, a to maximálně o míru inflace za uplynulý kalendářní rok oficiálně vyhlášenou Českým statistickým úřadem.
- 6.11. Smlouvená cena může být také navýšena po vzájemné dohodě smluvních stran formou písemného dodatku, a to v případě změny zákonné výše minimální mzdy, a to maximálně v rozsahu této změny.

VII. Článek Práva a povinnosti zhotovitele

- 7.1. Zhotovitel je povinen provádět úklidové práce s potřebnou odbornou péčí řádně a včas, podle pokynů objednatele a v souladu s touto smlouvou.
- 7.2. Zhotovitel je povinen zajistit vybavení svých zaměstnanců, kteří budou vykonávat úklidové práce, pracovním oděvem, případně osobními ochrannými pracovními prostředky odpovídajícími vykonávané práci a prostředí v souladu s právními předpisy. Zhotovitel je povinen zajistit bezpečnost a ochranu zdraví při práci svých zaměstnanců.
- 7.3. Zhotovitel je povinen při provádění úklidových prací používat vlastní úklidové prostředky a pomůcky (tj. zejména čisticí, dezinfekční, hygienické a další úklidové prostředky a pomůcky nezbytné pro výkon úklidových prací dle této smlouvy.) Zhotovitel je povinen používat pouze nezávadné úklidové prostředky a pomůcky, které splňují veškeré požadavky na ně kladené právními předpisy. Hygienické prostředky, které zhotovitel doplňuje pro objednatele v rámci provádění úklidových prací, (tj. toaletní papír, mýdla, ručníky, hygienické sáčky na WC, sáčky do odpadkových košů apod.), dodá dle potřeby zhotoviteli za tímto účelem objednatel.
- 7.4. Zhotovitel zajistí provádění úklidových prací vlastními kapacitami. Zhotovitel může pověřit provedením úklidových prací nebo jejich části třetí osobu pouze s písemným souhlasem objednatele. Výlučná odpovědnost zhotovitele za řádné provedení úklidových prací vůči objednateli tím není dotčena. Pro osoby odlišné od zaměstnanců zhotovitele, které byly pověřeny zhotovitelem provedením úklidových prací, platí ustanovení této smlouvy vztahující se k zaměstnancům (pracovníkům) zhotovitele.
- 7.5. Zhotovitel odpovídá za bezpečnost a ochranu zdraví při práci (BOZP) svých pracovníků. Zhotovitel je povinen zajistit dodržování při provádění úklidových prací interních předpisů objednatele upravující provozní řád budovy, směrnici o odpadovém hospodářství, BOZP a PO atd. Objednatel poskytne a seznámí zhotovitele s těmito interními předpisy a směrnici.
- 7.6. Zhotoviteli je zakázáno číst písemnosti a používat kancelářské přístroje ve vlastnictví objednatele, tj. výpočetní techniku, kopírky, telefony aj. Zhotovitel se zavazuje zajistit dodržení tohoto zákazu ze strany jeho zaměstnanců provádějící úklidové práce v objektu objednatele. Porušení tohoto zákazu může být objednatel považováno za porušení této smlouvy podstatným způsobem.
- 7.7. Zhotovitel je povinen informovat objednatele o každé změně na jeho straně, která může mít vliv na plnění dle této smlouvy, zejména je povinen neprodleně objednateli oznámit, pokud je proti němu zahájeno insolvenční řízení, trestní stíhání či vstoupil do likvidace.
- 7.8. Zhotovitel je oprávněn zajistit provádění úklidových prací prostřednictvím subdodavatele, přitom však odpovídá jako by úklidové práce prováděl sám. Veškerá ustanovení této smlouvy platí i pro subdodavatele. Změnu subdodavatele nebo přibrání nového subdodavatele je zhotovitel oprávněn provést pouze se souhlasem objednatele. Objednatel nebude bezdůvodně odepírat udělení souhlasu. Nevyjádří-li se objednatel ke změně nebo přibrání subdodavatele v přiměřené lhůtě, platí, že souhlas udělil. Pokud má zhotovitel v úmyslu provést změnu

subdodavatele, prostřednictvím kterého prokazoval ve výše uvedeném zadávacím řízení kvalifikaci, je zároveň povinen předložit objednateli doklady prokazující splnění kvalifikace novým subdodavatelem ve stejném rozsahu, v jakém musí být prokazována v rámci zadávacího řízení dle § 51 odst. 4 ZVZ.

- 7.9. Zhotovitel je povinen počínat si v místech plnění tak, aby nedocházelo ke škodám na majetku objednatele a třetích osob nacházejících se v místech plnění. Zhotovitel odpovídá objednateli za veškerou újmu, která objednateli vznikne v souvislosti s plněním předmětu této smlouvy zhotovitelem. Vzniklou újmu zhotovitel odstraní neprodleně na své náklady; v případě nemožnosti odstranění vzniklé újmy bude tato zhotovitelem objednateli nahrazena v penězích.
- 7.10. Zhotovitel se zavazuje po dobu trvání této smlouvy mít uzavřenou platnou a účinnou pojistnou smlouvu o odpovědnosti za škodu způsobenou třetím osobám jeho činností, včetně možných škod způsobených jeho pracovníky, a to do výše způsobené škody min. 3.500.000,- Kč (slovy: tři miliony pět set tisíc korun českých). Smluvní strany potvrzují, že zhotovitel před podpisem smlouvy předložil objednateli kopii své pojistné smlouvy nebo jiný odpovídající doklad (pojistný certifikát, potvrzení o pojištění).

VIII. Článek **Práva a povinnosti objednatele**

- 8.1. Objednatel je povinen zajistit zhotoviteli přístup do prostor, v nichž budou prováděny úklidové práce a poskytnout mu další součinnost nutnou k provádění těchto prací.
- 8.2. Objednatel je povinen poskytnout zhotoviteli bezúplatně uzamykatelné skladovací prostory pro uložení prostředků na úklid a prostor pro převlékání pracovníků zhotovitele zajišťujících úklidové práce.
- 8.3. Objednatel je povinen poskytnout zhotoviteli na vlastní náklady elektrickou energii, teplou a studenou užitkovou vodu nezbytně nutnou pro provádění úklidových prací.

IX. Článek **Práva z vadného plnění a sankce**

- 9.1. Provedené úklidové práce mají vady, jestliže jejich provedení není v souladu s touto smlouvou, zejm. pokud k jejich provedení vůbec nedojde nebo neodpovídají standardům úklidových prací uvedených v příloze č. 1 smlouvy. Zhotovitel odpovídá objednateli za vady a zavazuje se, že je neprodleně bezplatně odstraní, a to i v případě, že na ně nebyl objednatel výslovně upozorněn a zjistil je vlastní kontrolní činností.
- 9.2. Objednatel si vyhrazuje právo zavést používání úklidové knihy, případně více úklidových knih, do které (kterých) dle pokynu objednatele budou zaznamenávány informace a zprávy mezi pracovníky objednatele a pracovníky zhotovitele souvisejícími s plněním této smlouvy, a to zejména záznamy zjištěných nedostatků v plnění smlouvy, případně také záznamy docházky či jiné související záznamy. Bude-li zavedena úklidová kniha, je zhotovitel povinen ji řádně používat.
- 9.3. Smluvní strany si sjednávají následující smluvní pokuty pro případ nedodržení podmínek této Smlouvy:
- a) 1.000,- Kč za každý den, ve kterém nebyl proveden úklid vůbec, nebo byl opakovaně proveden vadně, i přes předchozí upozornění objednatele na toto vadné plnění. Takto vadné plnění není zhotovitel oprávněn objednateli fakturovat a objednatel není povinen je zhotoviteli uhradit.
 - b) 1.000,- Kč za každý i započatý den, kdy zhotovitel není pojištěn v souladu s čl. VII odst. 7.10 této smlouvy.

Objednatel má právo výši pokuty snížit. Zhotovitel není v prodlení s plněním svého závazku po dobu, po kterou jej nemohl plnit z důvodů na straně objednatele.

- 9.4. V případě prodlení objednatele s úhradou řádně vystavené faktury, vzniká zhotoviteli právo na úrok z prodlení ve výši stanovené nařízením vlády č. 351/2013 Sb., kterým se určuje výše úroků z prodlení a nákladů spojených s uplatněním pohledávky, určuje odměna likvidátora, likvidačního správce a člena orgánu právnické osoby jmenovaného soudem a upravují některé otázky Obchodního věstníku a veřejných rejstříků právnických a fyzických osob, ve znění pozdějších předpisů.



- 9.5. Zaplacením smluvní pokuty dle této smlouvy není dotčeno právo objednatele na náhradu újmy, a to v její plné výši. Zaplacené smluvní pokuty se do případné náhrady újmy nezapočítávají.

X. Článek **Uveřejňování informací**

- 10.1. Zhotovitel uzavřením smlouvy souhlasí s uveřejněním smlouvy, včetně jejích příloh a dodatků na internetových stránkách objednatele a na profilu zadavatele, tj. objednatele.
- 10.2. Zhotovitel se zavazuje předat objednateli seznam všech subdodavatelů, jimž za plnění subdodávky uhradil více než 10 % z ceny, a to z celkové ceny nebo z části ceny zaplacené v kalendářním roce ve smyslu ustanovení § 147a odst. 4 ZVZ. Má-li subdodavatel formu akciové společnosti, přílohou seznamu bude i seznam vlastníků akcií, jejichž souhrnná jmenovitá hodnota přesahuje 10 % základního kapitálu, vyhotovený ve lhůtě 90 dnů před dnem předložení seznamu subdodavatelů.
- 10.3. Zhotovitel souhlasí se zveřejněním skutečně uhrazené ceny za plnění veřejné zakázky na profilu zadavatele, tj. objednatele.

XI. Článek **Důvěrnost informací**

- 11.1. Smluvní strany se zavazují, že zachovají jako neveřejné informace a zprávy týkající se vlastní spolupráce a vnitřních záležitostí smluvních stran, o kterých se dozví v souvislosti s plněním smlouvy, pokud by jejich zveřejnění mohlo poškodit druhou stranu. Smluvní strany se zavazují neposkytovat tyto informace třetím osobám a zachovávat o těchto skutečnostech mlčenlivost. Mezi tyto informace na straně objednatele patří zejména údaje týkající se provozu a zabezpečení objektu a majetku objednatele, veškeré informace získané o provozu v objektech objednatele a o činnosti objednatele, pokud nevyplynou z veřejně přístupných informačních zdrojů. Zhotovitel zajistí splnění povinnosti mlčenlivosti podle tohoto ustanovení ze strany pracovníků provádějící úklidové práce. Povinnost zachovávat mlčenlivost trvá i po ukončení tohoto smluvního vztahu.
- 11.2. Ochrana neveřejných informací se nevztahuje zejména na případy, kdy:
- smluvní strana prokáže, že měla tuto informaci k dispozici ještě před datem zpřístupnění druhou stranou, a že ji nenabyla v rozporu se zákonem;
 - smluvní strana obdržela od zpřístupňující strany písemný souhlas zpřístupňovat danou informaci;
 - je zpřístupnění informace vyžadováno zákonem nebo závazným rozhodnutím příslušného orgánu státní správy či samosprávy;
 - auditor provádí u některé ze smluvních stran audit na základě oprávnění vyplývajícího z příslušných právních předpisů.
- 11.3. V případě, že se kterákoliv smluvní strana hodnověrným způsobem dozví, popř. bude mít důvodné podezření, že došlo ke zpřístupnění neveřejných informací neoprávněné osobě, je povinna o tom informovat druhou smluvní stranu.
- 11.4. Závazek mlčenlivosti není časově omezen. Povinnost zachovávat mlčenlivost o neveřejných informacích získaných v rámci spolupráce s druhou smluvní stranou trvá i po ukončení spolupráce, popř. po ukončení účinnosti Smlouvy.
- 11.5. Zhotovitel se rovněž zavazuje pro případ, že v rámci plnění předmětu Smlouvy se dostane do kontaktu s osobními údaji, že je bude ochraňovat a nakládat s nimi plně v souladu s příslušnými právními předpisy, a to i po ukončení plnění Smlouvy. Smluvní strany se v případě kontaktu s osobními údaji, ve smyslu příslušných ustanovení zákona č. 101/2000 Sb., o ochraně osobních údajů ve znění pozdějších předpisů, zavazují uzavřít dodatek ke Smlouvě spočívající v dohodě o zpracování osobních údajů.
- 11.6. Povinnost poskytovat informace podle zákona č. 106/1999 Sb., o svobodném přístupu k informacím, ve znění pozdějších předpisů tímto článkem není dotčena.

- 11.7. Pro případ porušení povinností sjednaných v tomto článku Smlouvy se sjednává smluvní pokuta ve výši 50 000 Kč za každý případ porušení povinnosti.

XII. Článek Doba trvání smlouvy

- 12.1. Smlouva se uzavírá na dobu neurčitou s účinností od 1. 7. 2016. V případě, že dojde k uzavření smlouvy po 1. 7. 2016, nastává účinnost smlouvy v okamžiku jejího uzavření, nedohodnou-li se smluvní strany, že nastává až prvním dnem kalendářního měsíce následujícího po uzavření smlouvy.
- 12.2. Smlouvu lze kdykoliv ukončit písemnou dohodou smluvních stran.
- 12.3. Kterákoliv ze smluvních stran je oprávněna smlouvu vypovědět písemně bez udání důvodu v šestiměsíční výpovědní době.
- 12.4. Smlouvu lze dále vypovědět v jednoměsíční výpovědní době v případě:
- a) prodlení objednatele s úhradou faktury trvajícím déle jak 30 kalendářních dnů,
 - b) opakovaného vadného provedení úklidových prací,
 - c) poruší-li strana smlouvu podstatným způsobem ve smyslu § 2002 občanského zákoníku a ve smyslu této smlouvy nebo nastane jiný důvod pro odstoupení od smlouvy, nedojde-li z takového důvodu dotčenou stranou k odstoupení od smlouvy,
- a to za předpokladu, že výpovědi bude předcházet písemné odůvodněné upozornění druhé strany na tuto skutečnost, vyjma výpovědi dle písm. c).
- 12.5. Výpovědní doba dle tohoto článku počíná běžet prvním dnem kalendářního měsíce následujícího po doručení písemné výpovědi druhé smluvní straně. Vypovězení Smlouvy dle tohoto článku nemůže být smluvními stranami nijak sankcionováno.
- 12.6. Od smlouvy lze odstoupit za podmínek § 2002 a násl. občanského zákoníku. Za porušení smlouvy podstatným způsobem se považuje zejména:
- a) opakované neuhrazení faktur nebo opakované prodlení s úhradou faktury delší než 30 dní ze strany objednatele;
 - b) prodlení se splněním jakékoliv povinnosti zhotovitele, pokud nesjedná nápravu ani do 30 dnů od doručení písemné výzvy objednatele s upozorněním na neplnění konkrétní povinnosti;
 - c) pokud zhotovitel opakovaně (min. 3x) poskytl plnění dle této smlouvy s vadami, na které byl objednatelem písemně upozorněn nebo opakovaně vytknuté vady neodstraňuje;
 - d) porušení zákazu čtení písemností a používání kancelářských přístrojů dle čl. VII odst. 7.6 smlouvy
 - e) pokud zhotovitel nedodrží povinnost povinného pojištění dle čl. VII odst. 7.10 této smlouvy;
 - f) porušení povinnosti smluvní strany k ochraně důvěrných informací.
- 12.7. Objednatel je mimo jiné oprávněn od této smlouvy odstoupit v následujících případech:
- a) vstoupí-li zhotovitel do likvidace;
 - b) je-li proti zhotoviteli zahájeno insolvenční řízení, pokud nebude insolvenční návrh v zákonné lhůtě odmítnut pro zjevnou bezdůvodnost;
 - c) je-li zhotovitel pravomocně odsouzen za trestný čin.
- 12.8. Při ukončení platnosti a účinnosti této smlouvy jsou smluvní strany povinny vzájemně vypořádat své závazky, a to zejména:
- a) vyklidit prostory poskytnuté objednatelem zhotoviteli pro plnění dle této smlouvy a vrátit objednateli všechny klíče od prostor objektu objednatele,
 - b) vyrovnat veškeré peněžité dluhy a pohledávky vzniklé na základě této smlouvy.



XIII. Článek
Závěrečná ustanovení

- 13.1. Smlouva nabývá platnosti dnem jejího podpisu oběma smluvními stranami.
- 13.2. Smluvní strany se dohodly, že tato smlouva a závazkový vztah z ní vyplývající se budou řídit příslušnými ustanoveními občanského zákoníku.
- 13.3. Není-li ve smlouvě ujednáno jinak, lze smlouvu měnit a doplňovat pouze písemně formou dodatků podepsaných oběma smluvními stranami.
- 13.4. Smluvní strany tímto výslovně prohlašují, že si smlouvu před jejím podpisem přečetly a že smlouvu uzavírají podle jejich pravé a svobodné vůle, určitě, vážně a srozumitelně a na důkaz toho připojují svoje podpisy.
- 13.5. Smlouva je sepsána ve třech stejnopisech s platností originálu, z nichž dva stejnopisy obdrží objednatel a jeden stejnopis zhotovitel.
- 13.6. Nedílnou součástí této smlouvy jsou její přílohy:
- Příloha č. 1: Standardy úklidových prací
 - Příloha č. 2: Rozsah úklidových činností včetně barevného vyznačení úklidu
 - Příloha č. 3: Cenová nabídka zhotovitele

V Praze dne: *27.6.2016*

V dne:

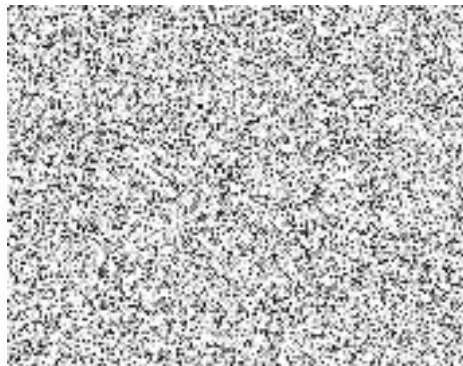
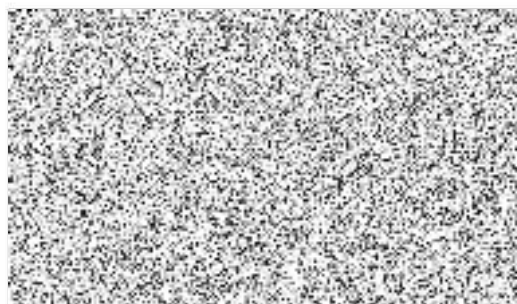
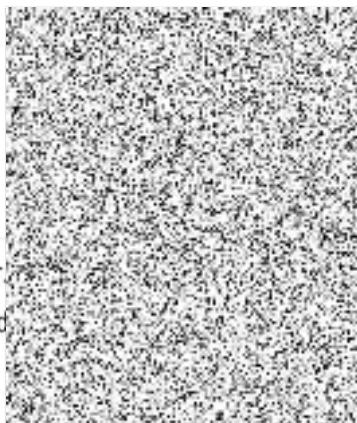
Objednatel:

Česká republika
Generální finanční ředitelství

Zhotovitel:

IF FACILITY a.s.

Mgr.
řed



Standardy úklidových prací

Kanceláře, chodby, schodiště, sociální zařízení, kuchyňky, učebny, zasedací místnosti, sklady a příruční spisovny	
Četnost	Činnost
Denně Kategorie A	<ul style="list-style-type: none"> • mokré vytírání nebo luxování každodenně frekventovaných podlah v kancelářích, v kuchyňkách, ve výtahu, na chodbách, na schodech, sociálním zařízení a sprchách (kategorie A). • vyprazdňování nádob na odpadky, dle potřeby jejich čištění (výměna igelitových sáčků – dodání zajistí objednatel), odnos směsného i tříděného odpadu na určené místo (denně ve všech místnostech bez ohledu na kategorii). • při každodenní kontrole a vyprazdňování nádob na odpadky je zároveň prováděna vizuální kontrola místností a chodeb, případné hrubé znečištění je řešeno bezodkladně, nečeká se až na pravidelný týdenní úklid (jde o výjimečné případy), • kompletní úklid sociálního zázemí (omytí a desinfekce záchodových mís, pisoárů, umyvadel, úchyťových míst – splachovadla a kliky u dveří, mytí vodovodních baterií, mytí a leštění zrcadel přípravkem na sklo), • v zimním období (listopad – březen) luxování kobercových rohoží u vchodu do budovy.
2 x týdně Kategorie B	<ul style="list-style-type: none"> • mokré vytírání nebo luxování celých ploch podlah v kancelářích (kategorie B). • omytí a vyleštění obslužných oken podatelny a pokladny z vnější strany, tj. ze strany, ze které k oknům přistupují klienti.
1 x týdně (nejpozději poslední pracovní den v týdnu) Kategorie C	<ul style="list-style-type: none"> • mokré vytírání nebo luxování celých ploch podlah v kancelářích (kategorie C). • mytí a desinfekce dřezů a mytí mikrovlnných trub v kuchyňkách, • leštění prosklených dveří a skel hlavního komunikačního prostoru (vchodové dveře) přípravkem na sklo, • v letním období (duben – říjen) luxování kobercových rohoží u vchodu do budovy.
1 x za čtrnáct dní	<ul style="list-style-type: none"> • odstranění prachu ze všech dosažitelných a volně přístupných ploch nábytku nebo jiného zařízení do výše 150 cm (skříně, police, vnitřní parapety atd., mimo funkční plochy monitorů), • omytí a vyleštění celých ploch zrcadel v kancelářích přípravkem na sklo, • otření a desinfekce úchyťových míst zábradlí – madla, • omytí zařizovacích předmětů sociálního zázemí (zásobníků toaletního papíru, zásobníků tekutého mýdla, popřípadě jiného hygienického zařízení).

Kanceláře, chodby, schodiště, sociální zařízení, kuchyňky, učebny, zasedací místnosti, sklady a příruční spisovny	
Četnost	Činnost
1 x měsíčně (proveden vždy nejpozději poslední pracovní den v kalendářním měsíci) Kategorie D	<ul style="list-style-type: none"> • úklid zasedací místnosti a serverů včetně vytření celé podlahy a utření prachu z dostupných ploch včetně přemístění židlí a jejich vrácení zpět na místo (kategorie D), • mokré stírání prachu a nečistot z křížů a područek kolečkových židlí, • kompletní vyčištění veškerých čistících zón (včetně odstranění zřetelně viditelných skvrn a nečistot – např. šmouhy od bot, na botách nanesený asfalt atd., na které nestačí běžný úklid), • desinfekce klik dveří a povrchová údržba celé plochy dveří pomocí speciálního přípravku dle materiálu, • mytí a desinfekce keramických obkladů u pisoárů, • odstranění nečistot ze stolních svítidel, vypínačů světel, elektrických zásuvek, stolních větráků a telefonů.

Četnost	Činnost
4 x za rok Kategorie F	<ul style="list-style-type: none"> • úklid spisoven, skladů tiskopisů a písemností, nouzového schodiště, skladů, garáží, dílen a kotelen, tj. mokré vytírání a utření prachu z dostupných ploch a vybavení (za účasti odpovědného zaměstnance (kategorie F)). • mytí a desinfekce keramických obkladů sociálního zázemí, • údržba skříní, skříňových nástavců a ostatního nábytku v kancelářích pomocí speciálního přípravku dle materiálu.
1 x za rok	<ul style="list-style-type: none"> • odstranění prachu z hasicích přístrojů a hydrantů, • odstranění prachu ze všech dosažitelných a volně přístupných ploch nábytku a jiného zařízení nad 150 cm, • mytí oken zahrnující mytí skel, mytí rámu, mytí vnitřních a vnějších parapetů (pro umytí části prosklených stěn pláště budovy nutno použít vysokozdvížnou plošinu), • čištění všech svítidel s kryty z mléčného skla, • odstranění prachu z otopných těles a mytí otopných těles, • mytí zábradlí na schodištích, chodbách a terasách. <p>(práce prováděné ve lhůtě 1x za rok budou prováděny po dohodě s objednatelem)</p>
Průběžně	<ul style="list-style-type: none"> • doplňování toaletního papíru, mýdel, ručníků a hygienických sáčků na WC, (nákup zajišťuje objednatel), • odstranění pavučin a chuchvalců prachu ze stropů chodeb a kanceláří a z mřížek větráků ve stropěch na sociálním zařízení, • uzavření oken, uzamčení dveří, zhasnutí světel, uzavření vodovodních baterií.

Časové rozmezí pro provádění úklidu:

Pondělí až pátek v termínu stanoveném smlouvou.

Mokrý čišťení koberců a čalouněného nábytku, ošetření podlah:

Mokrý čišťení koberců včetně čalouněného nábytku je prováděno na objednávku.

Strojové ošetření podlah z PVC a dlažby – strojové ošetření všech dostupných podlah, vyčištění, vyleštění, použití konzervačního prostředku (toto se netýká ploch krytých kobercem) je prováděno na objednávku.

Četnost úklidu dle kategorií:

Kategorie A

- přístupové prostory do budovy,
- vstupní prostory včetně haly,
- prostory chodeb, výtahů a schodiště,
- sociální zařízení a sprchy,
- frekventované podlahy – např. kancelář ředitele a sekretariát, podatelny, pokladny, kanceláře Oddělení vyměřovacího, Oddělení registračního a Oddělení evidence daní,
- kuchyňky.

Kategorie B

- kanceláře ostatní.

Kategorie C

- místnosti výpočetní techniky.

Kategorie D

- zasedací místnosti,
- místnosti serverů.

Kategorie E

- spisovny,
- sklady tiskopisů a písemností,
- nouzové (boční) schodiště,
- sklady, garáže, dílny a kotelny.

Finanční úřad pro Zlínský kraj + Územní pracoviště ve Zlíně - úklid

umístění	číslo místnosti v plánech budovy	číslo místnosti	popis místnosti	podlahová krytina	plocha podlahy m ²	kategorie	plocha oken m ²	plocha prosklení nade dveřmi m ²	plocha prosklení vedle dveří m ²	počet osvětl. těles	výška osvětl. těles nad podlahou m	počet mřížek klimatizace	z toho počet/výška mřížek nad podlahou
3. etáž	349	317	kancelář	PVC	33,99	A	36,30	12,62	14,04	6	3,15	2	
3. etáž	350	318	kancelář	PVC	33,99	A	36,30	12,62	14,04	6	3,15	2	
3. etáž	351	319	kancelář	PVC	33,99	A	36,30	12,62	14,04	6	3,15	2	
3. etáž	352	320	kancelář	PVC	33,99	A	36,30	12,62	14,04	6	3,15	2	
3. etáž	353	321	kancelář	PVC	33,99	A	36,30	12,62	14,04	6	3,15	2	
3. etáž	348	316	hala	PVC	192,14	A	151,00			18	3,90	21	5/3,90
3. etáž	326	312	chodba k výpravně	PVC	9,53	A				3	3,00		
3. etáž	327	312a	kuchyně	PVC	7,11	A				2	3,00		
3. etáž	358	312c	výpravna	PVC	24,61	A	36,30			6		4	3/3,90
3. etáž	357	312d	podatelna	PVC	50,45	A	84,00			12		4	3/3,90
3. etáž	356	312e	pokladny	PVC	17,45	A	36,30	12,62	14,04	4		4	
4. etáž	452	416	kancelář	PVC	23,64	A	24,20	7,06	2,80	4	3,15	3	2/3,50
4. etáž	453	417	kancelář	PVC	21,88	A	24,20	7,06	2,80	4	3,15	3	2/3,50
4. etáž	454	418	kancelář	PVC	21,88	A	24,20	7,06	2,80	4	3,15	3	2/3,50
4. etáž	455	419	kancelář	PVC	23,64	A	24,20	7,06	2,80	4	3,15	3	2/3,50
4. etáž	456	420	kancelář	PVC	21,88	A	24,20	7,06	2,80	4	3,15	3	2/3,50
4. etáž	457	421	kancelář	PVC	34,42	A	36,30	10,59	4,00	6	3,15	5	3/3,50
4. etáž	458	422	jednací místnost	PVC	34,22	A	36,30	5,22	2,80	16	3,90	5	5/3,90
4. etáž	459	424	kancelář	PVC	21,74	A	24,20	7,06	2,80	4	3,15	3	2/3,50
4. etáž	460	425	kancelář	PVC	23,64	A	24,20	7,06	2,80	4	3,15	3	2/3,50
4. etáž	461	426	kancelář	PVC	21,88	A	24,20	7,06	2,80	4	3,15	3	2/3,50
4. etáž	462	427	kancelář	PVC	21,88	A	24,20	7,06	2,80	4	3,15	3	2/3,50
4. etáž	463	428	kancelář	PVC	23,64	A	24,20	7,06	2,80	4	3,15	3	2/3,50
4. etáž	464	429	kancelář	PVC	21,88	A	24,20	7,06	2,80	4	3,15	3	2/3,50
4. etáž	465	430	kancelář	PVC	21,88	A	24,20	7,06	2,80	4	3,15	3	2/3,50
4. etáž	466	431	kancelář	PVC	23,64	A	24,20	7,06	2,80	4	3,15	3	2/3,50
4. etáž	467	432	kancelář	PVC	21,88	A	24,20	7,06	2,80	4	3,15	3	2/3,50
4. etáž	468	433	kancelář	PVC	21,88	A	24,20	7,06	2,80	4	3,15	3	2/3,50
4. etáž	469	434	kancelář	PVC	23,64	A	24,20	7,06	2,80	4	3,15	3	2/3,50
4. etáž	470	435	kancelář	PVC	21,88	A	24,20	7,06	2,80	4	3,15	3	2/3,50
4. etáž	471	436	kancelář	PVC	21,88	A	24,20	7,06	2,80	4	3,15	3	2/3,50
4. etáž	472	437	kancelář	PVC	23,64	A	24,20	7,06	2,80	4	3,15	3	2/3,50
4. etáž	473	438	kancelář	PVC	21,88	A	24,20	7,06	2,80	4	3,15	3	2/3,50
4. etáž	474	439	kancelář	PVC	21,88	A	24,20	7,06	2,80	4	3,15	3	2/3,50
4. etáž	476	441	kancelář	PVC	32,47	A	36,30	10,59	2,80	6	3,15	5	3/3,50

4. etáž	478	445	kancelář	PVC	33,57	A	36,30	10,59	2,80	6	3,15	5	3/3,50
4. etáž	480	446	kancelář	PVC	33,56	A	36,30	10,59	2,80	6	3,15	5	3/3,50
4. etáž	481	447	kancelář	PVC	33,57	A	36,30	10,59	2,80	6	3,15	5	3/3,50
4. etáž	483	448	kancelář	PVC	33,56	A	36,30	10,59	2,80	6	3,15	5	3/3,50
4. etáž	414	401	chodba - hala	PVC	405,40	A	36,30			34	2,50	46	
4. etáž	415	410	chodba před wc inv.	PVC	11,40	A			3,90	2	3,00	1	
4. etáž	413	410a	chodba před wc	teraco	21,10	A	4,00			3	3,00	1	
4. etáž	412	410b	chodba u výtahů	teraco	53,86	A	67,00			6	3,90		
4. etáž	401	406	schodiště hlavní	PVC	22,48	A	14,00			2	3,90		
4. etáž	417	408	WC ženy předsíň	dlažba	3,50	A				1	3,90		
4. etáž	418	408a	WC ženy	dlažba	15,10	A	14,00			3	3,90		
4. etáž	415	409	WC muži předsíň	dlažba	3,68	A				1	3,90		
4. etáž	420	409a	WC muži	dlažba	17,50	A	28,00			3	3,90		
4. etáž	424	412	WC inv.	dlažba	4,38	A				1	3,90		
4. etáž	432	423	chodba východ	PVC	12,45	A				2	3,90	3	2/2,50
4. etáž	433	423c	kuchyňka východ	PVC	4,85	A				1	3,90	1	2,5
4. etáž	434	423d	umýv.,WC, sprcha	dlažba	5,46	A				3	3,90		
4. etáž	427	449	kuchyňka střed	PVC	8,86	A				2	3,00		
4. etáž	430	443	kuchyňka západ	PVC	5,94	A	12,10	3,53	1,40	1	3,90		
5. etáž	552	516	kancelář	PVC	23,64	A	24,20	7,06	2,80	4	3,15	3	2/3,50
5. etáž	553	517	kancelář	PVC	21,88	A	24,20	7,06	2,80	4	3,15	3	2/3,50
5. etáž	554	518	kancelář	PVC	21,88	A	24,20	7,06	2,80	4	3,15	3	2/3,50
5. etáž	555	519	kancelář	PVC	23,64	A	24,20	7,06	2,80	4	3,15	3	2/3,50
5. etáž	556	520	kancelář	PVC	21,88	A	24,20	7,06	2,80	4	3,15	3	2/3,50
5. etáž	557	521	kancelář	PVC	35,03	A	36,30	10,59	4,00	6	3,15	5	3/3,50
5. etáž	558	522	jednací místnost	PVC	34,22	A	36,30	5,22	2,80	16	3,90	5	5/3,90
5. etáž	559	524	kancelář	PVC	21,74	A	24,20	7,06	2,80	4	3,15	3	2/3,50
5. etáž	560	525	kancelář	PVC	23,64	A	24,20	7,06	2,80	4	3,15	3	2/3,50
5. etáž	561	526	kancelář	PVC	21,88	A	24,20	7,06	2,80	4	3,15	3	2/3,50
5. etáž	562	527	kancelář	PVC	21,88	A	24,20	7,06	2,80	4	3,15	3	2/3,50
5. etáž	563	528	kancelář	PVC	23,64	A	24,20	7,06	2,80	4	3,15	3	2/3,50
5. etáž	564	529	kancelář	PVC	21,88	A	24,20	7,06	2,80	4	3,15	3	2/3,50
5. etáž	565	530	kancelář	PVC	21,88	A	24,20	7,06	2,80	4	3,15	3	2/3,50
5. etáž	566	531	kancelář	PVC	23,64	A	24,20	7,06	2,80	4	3,15	3	2/3,50
5. etáž	567	532	kancelář	PVC	21,88	A	24,20	7,06	2,80	4	3,15	3	2/3,50
5. etáž	568	533	kancelář	PVC	21,88	A	24,20	7,06	2,80	4	3,15	3	2/3,50
5. etáž	569	534	kancelář	PVC	23,64	A	24,20	7,06	2,80	4	3,15	3	2/3,50
5. etáž	570	535	kancelář	PVC	21,88	A	24,20	7,06	2,80	4	3,15	3	2/3,50
5. etáž	571	536	kancelář	PVC	21,88	A	24,20	7,06	2,80	4	3,15	3	2/3,50
5. etáž	572	537	kancelář	PVC	23,64	A	24,20	7,06	2,80	4	3,15	3	2/3,50
5. etáž	573	538	kancelář	PVC	21,88	A	24,20	7,06	2,80	4	3,15	3	2/3,50
5. etáž	575	540	kancelář	PVC	21,86	A	24,20	7,06	2,80	4	3,15	3	2/3,50
5. etáž	576	541	kancelář	PVC	32,56	A	36,30	10,59	2,80	6	3,15	5	3/3,50
5. etáž	578	545	kancelář	PVC	21,88	A	24,20	7,06	2,80	4	3,15	3	2/3,50
5. etáž	579	546	kancelář	PVC	23,64	A	24,20	7,06	2,80	4	3,15	3	2/3,50

5. etáž	580	547	kancelář	PVC	21,88	A	24,20	7,06	2,80	4	3,15	3	2/3,50
5. etáž	581	548	kancelář	PVC	21,88	A	24,20	7,06	2,80	4	3,15	3	2/3,50
5. etáž	582	549	kancelář	PVC	23,64	A	24,20	7,06	2,80	4	3,15	3	2/3,50
5. etáž	583	550	kancelář	PVC	21,74	A	24,20	7,06	2,80	4	3,15	3	2/3,50
5. etáž	514	501	chodba - hala	PVC	405,40	A	36,30			34	2,50	46	
5. etáž	515	510	chodba před wc inv.	PVC	11,40	A			3,90	2	3,00	1	
5. etáž	513	510a	chodba před wc	teraco	21,10	A	4,00			3	3,00	1	
5. etáž	512	510b	chodba u výtahů	teraco	53,86	A	67,00			6	3,90		
5. etáž	501	506	schodiště hlavní	PVC	22,48	A	14,00			2	3,90		
5. etáž	517	508	WC ženy předsín	dlažba	3,50	A				1	3,90		
5. etáž	518	508a	WC ženy	dlažba	15,10	A	14,00			3	3,90		
5. etáž	519	509	WC muži předsín	dlažba	3,68	A				1	3,90		
5. etáž	520	509a	WC muži	dlažba	17,50	A	24,20			3	3,90		
5. etáž	524	512	WC inv.	dlažba	4,38	A				1	3,90		
5. etáž	532	523	chodba východ	PVC	12,45	A				2	3,90	3	2/2,50
5. etáž	533	523c	kuchyňka východ	PVC	4,85	A				1	3,90	1	2,5
5. etáž	534	523d	WC a sprcha	dlažba	5,46	A				3	3,90		
5. etáž	527	551	kuchyňka střed	PVC	8,86	A				2	3,00		
5. etáž	530	543	kuchyňka západ	PVC	5,94	A	12,10	3,53	1,40	1	3,90		
6. etáž	655	617	kancelář	PVC	35,03	A	36,30	10,59	2,80	6	3,15	5	3/3,50
6. etáž	656	618	kancelář	PVC	35,03	A	36,30	10,59	2,80	6	3,15	5	3/3,50
6. etáž	657	619	jednací místnost	PVC	34,22	A	36,30	5,22	2,80	16	3,90	5	5/3,90
6. etáž	658	621	kancelář	PVC	21,74	A	24,20	7,06	2,80	4	3,15	3	2/3,50
6. etáž	659	622	kancelář	PVC	23,64	A	24,20	7,06	2,80	4	3,15	3	2/3,50
6. etáž	660	623	kancelář	PVC	21,88	A	24,20	7,06	2,80	4	3,15	3	2/3,50
6. etáž	661	624	kancelář	PVC	21,88	A	24,20	7,06	2,80	4	3,15	3	2/3,50
6. etáž	662	625	kancelář	PVC	23,64	A	24,20	7,06	2,80	4	3,15	3	2/3,50
6. etáž	663	626	kancelář	PVC	21,88	A	24,20	7,06	2,80	4	3,15	3	2/3,50
6. etáž	664	627	kancelář	PVC	21,88	A	24,20	7,06	2,80	4	3,15	3	2/3,50
6. etáž	665	628	kancelář	PVC	23,64	A	24,20	7,06	2,80	4	3,15	3	2/3,50
6. etáž	666	629	kancelář	PVC	21,88	A	24,20	7,06	2,80	4	3,15	3	2/3,50
6. etáž	667	630	kancelář	PVC	21,88	A	24,20	7,06	2,80	4	3,15	3	2/3,50
6. etáž	668	631	kancelář	PVC	23,64	A	24,20	7,06	2,80	4	3,15	3	2/3,50
6. etáž	669	632	kancelář	PVC	21,88	A	24,20	7,06	2,80	4	3,15	3	2/3,50
6. etáž	670	633	kancelář	PVC	21,88	A	24,20	7,06	2,80	4	3,15	3	2/3,50
6. etáž	671	634	kancelář	PVC	23,64	A	24,20	7,06	2,80	4	3,15	3	2/3,50
6. etáž	672	635	kancelář	PVC	21,88	A	24,20	7,06	2,80	4	3,15	3	2/3,50
6. etáž	673	636	kancelář	PVC	21,88	A	24,20	7,06	2,80	4	3,15	3	2/3,50
6. etáž	675	638	kancelář	PVC	32,56	A	36,30	10,59	2,80	6	3,15	5	3/3,50
6. etáž	677	642	kancelář	PVC	21,88	A	24,20	7,06	2,80	4	3,15	3	2/3,50
6. etáž	678	643	kancelář	PVC	23,64	A	24,20	7,06	2,80	4	3,15	3	2/3,50
6. etáž	679	644	kancelář	PVC	21,88	A	24,20	7,06	2,80	4	3,15	3	2/3,50
6. etáž	680	645	kancelář	PVC	21,88	A	24,20	7,06	2,80	4	3,15	3	2/3,50
6. etáž	681	646	kancelář	PVC	23,64	A	24,20	7,06	2,80	4	3,15	3	2/3,50
6. etáž	682	647	kancelář	PVC	21,74	A	24,20	7,06	2,80	4	3,15	3	2/3,50

Příloha č. 2 Smolovny

6. etáž	614	601	chodba - hala	PVC	405,40	A	36,30			34	2,50	46	
6. etáž	615	610	chodba před wc inv.	PVC	11,40	A			3,90	2	3,00	1	
6. etáž	616	610a	chodba před wc	teraco	21,10	A	4,00			3	3,00	1	
6. etáž	617	610b	chodba u výtahů	teraco	53,86	A	67,00			6	3,90		
6. etáž	601	606	schodiště hlavní	PVC	22,48	A	14,00			2	3,90		
6. etáž	617	608	WC ženy předsíň	dlažba	3,50	A				1	3,90		
6. etáž	618	608a	WC ženy	dlažba	15,10	A	14,00			3	3,90		
6. etáž	619	609	WC muži předsíň	dlažba	3,68	A				1	3,90		
6. etáž	620	609a	WC muži	dlažba	17,50	A	24,20			3	3,90		
6. etáž	624	612	WC inv.	dlažba	4,38	A				1	3,90		
6. etáž	632	620	chodba východ	PVC	12,45	A				2	3,90	3	2/2,50
6. etáž	633	620c	kuchyňka východ	PVC	4,85	A				1	3,90	1	2,5
6. etáž	624 c	620d	WC, sprcha	dlažba	5,46	A				3	3,90		
6. etáž	654	616	kancelář IT	PVC	35,03	A	36,30	10,59	2,80	6	3,15	5	3/3,50
6. etáž	627	648	kuchyňka střed	PVC	8,86	A				2	3,00		
6. etáž	630	640	kuchyňka západ	PVC	5,94	A	14,00	3,53	1,40	1	3,90		
7. etáž	752	716	kancelář	PVC	23,97	A	24,20	7,06	2,80	4	3,15	3	2/3,50
7. etáž	753	717	kancelář	PVC	22,27	A	24,20	7,06	2,80	4	3,15	3	2/3,50
7. etáž	754	718	kancelář	PVC	22,27	A	24,20	7,06	2,80	4	3,15	3	2/3,50
7. etáž	755	719	kancelář	PVC	24,06	A	24,20	7,06	2,80	4	3,15	3	2/3,50
7. etáž	756	720	kancelář	PVC	22,27	A	24,20	7,06	2,80	4	3,15	3	2/3,50
7. etáž	757	721	kancelář	PVC	35,03	A	36,30	10,59	4,00	6	3,15	5	3/3,50
7. etáž	758	722	jednací místnost	PVC	34,22	A	36,30	5,22	2,80	16	3,90	5	5/3,90
7. etáž	759	724	kancelář	PVC	34,45	A	36,30	10,59	2,80	6	3,15	5	3/3,50
7. etáž	760	725	kancelář	PVC	22,27	A	24,20	7,06	2,80	4	3,15	3	2/3,50
7. etáž	761	726	kancelář	PVC	24,06	A	24,20	7,06	2,80	4	3,15	3	2/3,50
7. etáž	762	727	kancelář	PVC	22,27	A	24,20	7,06	2,80	4	3,15	3	2/3,50
7. etáž	763	728	kancelář	PVC	22,27	A	24,20	7,06	2,80	4	3,15	3	2/3,50
7. etáž	764	729	kancelář	PVC	24,06	A	24,20	7,06	2,80	4	3,15	3	2/3,50
7. etáž	765	730	kancelář	PVC	22,27	A	24,20	7,06	2,80	4	3,15	3	2/3,50
7. etáž	766	731	kancelář	PVC	22,27	A	24,20	7,06	2,80	4	3,15	3	2/3,50
7. etáž	767	732	kancelář	PVC	24,06	A	24,20	7,06	2,80	4	3,15	3	2/3,50
7. etáž	768	733	kancelář	PVC	22,27	A	24,20	7,06	2,80	4	3,15	3	2/3,50
7. etáž	769	734	kancelář	PVC	22,36	A	24,20	7,06	2,80	4	3,15	3	2/3,50
7. etáž	770	735	kancelář	PVC	23,94	A	24,20	7,06	2,80	4	3,15	3	2/3,50
7. etáž	771	736	kancelář	PVC	22,27	A	24,20	7,06	2,80	4	3,15	3	2/3,50
7. etáž	772	737	kancelář	PVC	22,27	A	24,20	7,06	2,80	4	3,15	3	2/3,50
7. etáž	773	738	kancelář	PVC	24,06	A	24,20	7,06	2,80	4	3,15	3	2/3,50
7. etáž	774	739	kancelář	PVC	22,27	A	24,20	7,06	2,80	4	3,15	3	2/3,50
7. etáž	775	740	kancelář	PVC	33,07	A	36,30	10,59	2,80	6	3,15	5	3/3,50
7. etáž	777	744	kancelář	PVC	22,27	A	24,20	7,06	2,80	4	3,15	3	2/3,50
7. etáž	778	745	kancelář	PVC	24,06	A	24,20	7,06	2,80	4	3,15	3	2/3,50
7. etáž	779	746	kancelář	PVC	22,27	A	24,20	7,06	2,80	4	3,15	3	2/3,50
7. etáž	780	747	kancelář	PVC	22,27	A	24,20	7,06	2,80	4	3,15	3	2/3,50
7. etáž	781	748	kancelář	PVC	23,97	A	24,20	7,06	2,80	4	3,15	3	2/3,50

7. etáž	702	749	kancelář	PVC	22,22	A	24,20	7,06	2,80	4	3,15	3	2/3,50
7. etáž	714	701	chodba - hala	PVC	405,40	A	36,30			34	2,50	46	
7. etáž	715	710	chodba před wc inv.	PVC	11,40	A			3,90	2	3,00	1	
7. etáž	713	710a	chodba před wc	teraco	21,10	A	4,00			3	3,00	1	
7. etáž	712	710b	chodba u výtahů	teraco	53,86	A	67,00			6	3,90		
7. etáž	701	706	schodiště	PVC	22,48	A	14,00			2	3,90		
7. etáž	717	708	WC ženy předsíň	dlažba	3,50	A				1	3,90		
7. etáž	718	708a	WC ženy	dlažba	15,10	A	14,00			3	3,90		
7. etáž	719	709	WC muži předsíň	dlažba	3,68	A				1	3,90		
7. etáž	720	709a	WC muži	dlažba	17,50	A	24,20			3	3,90		
7. etáž	724	712	WC inv.	dlažba	4,38	A				1	3,90		
7. etáž	732	723	chodba východ	PVC	12,45	A				2	3,90	3	2/2,50
7. etáž	733	723c	kuchyňka východ	PVC	4,85	A				1	3,90	1	2,50
7. etáž	735	723d	WC, sprcha	dlažba	5,46	A				3	3,90		
7. etáž	727	750	kuchyňka střed	PVC	8,86	A				2	3,00		
7. etáž	730	742	kuchyňka západ	PVC	6,11	A	14,00	3,53	1,40	1	3,90		
8. etáž	852	815	kancelář	PVC	37,13	A	36,30	10,59		6	3,15	2	2/3,15
8. etáž	853	816	kancelář	PVC	37,13	A	36,30	10,59		6	3,15	2	2/3,15
8. etáž	854	817	kancelář	PVC	37,13	A	36,30	10,59		6	3,15	2	2/3,15
8. etáž	855	818	sekretariát	PVC	50,95	A	36,30			6	3,15		
8. etáž	857	819	ředitelna	PVC	51,31	A	36,30			12	3,15		
8. etáž	859	821	kancelář	PVC	37,13	A	36,30	10,59		6	3,15	2	2/3,15
8. etáž	860	822	kancelář	PVC	37,13	A	36,30	10,59		6	3,15	2	2/3,15
8. etáž	861	823	kancelář	PVC	37,13	A	36,30	10,59		6	3,15	2	2/3,15
8. etáž	862	824	kancelář	PVC	37,13	A	36,30	10,59		6	3,15	2	2/3,15
8. etáž	863	825	kancelář	PVC	37,13	A	36,30	10,59		6	3,15	2	2/3,15
8. etáž	864	826	kancelář	PVC	37,13	A	36,30	10,59		6	3,15	2	2/3,15
8. etáž	865	827	kancelář	PVC	37,13	A	36,30	10,59		6	3,15	2	2/3,15
8. etáž	870	830	kancelář	PVC	23,96	A	24,20	7,06		4	3,15	1	3,15
8. etáž	871	831	kancelář	PVC	25,42	A	24,20	7,06		4	3,15	1	3,15
8. etáž	872	832	kancelář	PVC	25,77	A	24,20	7,06		4	3,15	1	3,15
8. etáž	814	801	chodba - hala	PVC	434,00	A				16	2,40	35	3,40
8. etáž	813	805	chodba před wc	teraco	21,13	A	4,00			3	3,00	1	
8. etáž	812	805a	chodba u výtahů	teraco	53,86	A	67,00			6	3,90		
8. etáž	801	806	schodiště hlavní	PVC	22,48	A	12,10			2	3,90		
8. etáž	817	808	WC ženy předsíň	dlažba	3,46	A				1	3,90		
8. etáž	818	808a	WC ženy	dlažba	15,09	A	12,10			3	3,90		
8. etáž	819	809	WC muži předsíň	dlažba	3,68	A				1	3,90		
8. etáž	820	809a	WC muži	dlažba	17,49	A	12,10			3	3,90		
8. etáž	824	819d	kuchyňka východ	PVC	12,45	A				2	3,90		
8. etáž	825 a	818f	WC, sprcha východ	dlažba	9,35	A				4	3,90		
8. etáž	873	828a	kuchyňka západ	PVC	6,21	A				1	3,90		
					6815,21								
součet prosklené plochy							4811,50	1074,41	431,04				

Příloha č. 2 Směrnice

8. etáž	806	828a	prohlídk. místn. L	PVC	111,39	B	136,00			18	3,15	5	
8. etáž	809	829	zasedací místn. R	PVC	109,00	B	91,00			18	3,15	3	3,15
8. etáž	807	828	chodba západ	PVC	72,23	B	70,00	175,00		4	2,50		
					292,62								
			součet prosklené plochy				297,00	175,00					

3. etáž	354	322	chodba západ	PVC	15,37	C		8,40	9,00	1	3,90		
3. etáž	329	322a	chodba za pokladnou	PVC	10,79	C	14,00			2	3,90	1	3,9
4. etáž	402	423b	únikové schody východ	PVC	16,91	C	17,20			2	3,90		
4. etáž	451	415	technol.místn.	PVC	21,74	C	24,20	7,06	2,80	4	3,15	3	2/3,50
4. etáž	431	442	kopírka západ	PVC	7,16	C	12,10	10,59	1,40	2	3,90		
4. etáž	429	444	chodba u nákl.výtahu	PVC	10,73	C	12,10			2	3,90	1	3,9
5. etáž	502	523b	únikové schody východ	PVC	16,91	C	17,20			2	3,90		
5. etáž	551	515	technol.místn.	PVC	21,74	C	24,20	7,06	2,80	4	3,15	3	2/3,50
5. etáž	531	542	kopírka západ	PVC	7,16	C	12,10	10,59	1,40	2	3,90		
6. etáž	602	620b	únikové schody východ	PVC	16,91	C	17,20			2	3,90		
6. etáž	651	616c	server	PVC	44,15	C	48,40			8	3,15	4	3,5
6. etáž	652	615	technol.místn.	PVC	11,53	C		10,59	2,80	2	3,15	3	2/3,50
6. etáž	631	639	kopírka západ	PVC	7,16	C	14,00	10,59	1,40	2	3,90		
6. etáž	629	641	chodba u nákl.výtahu	PVC	10,73	C	14,00			2	3,90	1	3,9
7. etáž	702	723b	únikové schody východ	PVC	16,91	C	17,20			2	3,90		
7. etáž	751	715	technol. místnost	PVC	22,22	C	24,20	7,06	2,80	4	3,15	3	2/3,50
7. etáž	731	741	kopírka západ	PVC	7,36	C	14,00	10,59	1,40	2	3,90		
7. etáž	729	713	chodba u nákl.výtahu	PVC	10,73	C	14,00			2	3,90	1	3,9
8. etáž	851	814	technol. místnost	PVC	37,13	C	36,30	10,59		6	3,15	2	2/3,15
8. etáž	856	818b	zasedací místn.východ	PVC	34,22	C	36,30			12	3,15		
8. etáž	858	820	místnost pro videokonf.	PVC	37,13	C	36,30	10,59		6	3,15	2	2/3,15
8. etáž	802	818e	únikové schody východ	PVC	16,91	C	17,20			2	3,90		
8. etáž	829	828b	chodba u nákl.výtahu	PVC	11,05	C	12,10			2	3,90	1	3,9
					412,65								
			součet prosklené plochy				434,30	103,71	25,80				

1. etáž	132	132	archiv	beton	154,20	E				13	3,90		
1. etáž	133	133	archiv	beton	156,16	E				13	3,90		
2. etáž	209	245	sklad	PVC	104,50	E	134,00			14	3,90		
3. etáž	355	322b	příruční sklad	PVC	28,26	E				2	3,00	2	
4. etáž	428	449a	příruční sklad střed	PVC	6,21	E				1	3,00		
4. etáž	425	449c	úklidová místnost	PVC	9,35	E				2	3,00		
4. etáž	403	444a	únikové schody západ	kovové	14,17	E	50,50			2	3,90		
4. etáž	475	440	příruční sklad	PVC	10,70	E	12,10	1,77	2,80	2	3,15	1	3,5
5. etáž	528	551a	příruční sklad střed	PVC	6,21	E				1	3,00		

5. etáž	525	551c	úklidová místnost	PVC	9,35	E				2	3,00		
5. etáž	503	544a	únikové schody západ	kovové	14,17	E	50,50			2	3,90		
5. etáž	574	539	příruční sklad	PVC	11,53	E	12,10	1,76	1,40	2	3,15	1	3,5
6. etáž	628	648a	příruční sklad střed	PVC	6,21	E				1	3,00		
6. etáž	625	648c	úklidová místnost	PVC	9,35	E				2	3,00		
6. etáž	603	641a	únikové schody západ	kovové	14,17	E	50,50			2	3,90		
6. etáž	674	637	příruční sklad	PVC	11,53	E	14,00	1,76	2,80	2	3,15	1	3,5
7. etáž	728	750a	příruční sklad střed	PVC	6,21	E				1	3,00		
7. etáž	725	750c	úklidová místnost	PVC	9,35	E				2	3,00		
7. etáž	703	713a	únikové schody západ	kovové	14,17	E	50,50			2	3,90		
8. etáž	803	828g	únikové schody západ	kovové	14,17	E	50,50			2	3,90		
8. etáž	808	828h	příruční sklad	PVC	13,93	E							
					623,90								
			součet prosklené plochy				424,70	5,29	7				

Kategorie A	211	6 815,21
Kategorie B	3	292,62
Kategorie C	25	412,65
Kategorie D		
4x / rok E	21	623,90

okna	433 ks	7 789,75
mřížky vzduchotechniky	306 ks	269,19

Plocha oken - okna jsou dvojitá, vnitřní křídlo se dá otevřít, venkovní křídlo je fixní. K mytí jsou určeny tři plochy ze čtyř, mytí plochy z ulice není předmětem zakázky. Údaj v tabulce je součet tří ploch k mytí. Součástí mytí oken je i čištění meziokenních prostor.

U chodeb označených "chodba před wc" jsou luxfery, v hale č. 316 je součástí uvedené plochy také plocha prosklených přepážek a oboustranná plocha vstupní prosklené stěny.

Plocha prosklení nade dveřmi - v tabulce je uvedena plocha celkem, která je ze strany kanceláře + ze strany chodby, celk. údaj je uveden u čísla kanceláře.

Plocha prosklení vedle dveří - v tabulce je uvedena plocha celkem, to je ze strany kanceláře + ze strany chodby, celk. údaj je uveden u čísla kanceláře.

Osvětlovací tělesa - převažují zářivky, u nichž je k údržbě určena horní plocha o rozměru 148 x 23,7 cm, včetně oboustranného čištění krytů. Světla nouzového osvětlení a skleněná osvětlovací tělesa kulovitého tvaru, budou ošetřována setřením nebo omytím.

Mřížky - v kanceláři jsou obvykle dvě mřížky pod stropem a jedna u podlahy; v hale jsou mřížky u podlahy a kulaté mřížky na stropu kolem úchytů lustrů

Přiloženo v. 2 smlovy

CENOVÁ NABÍDKA DODAVATELE
Zajištění úklidových služeb pro Finanční úřad Zlínského kraje a ÚzP ve Zlíně

A) HLAVNÍ ÚKLIDOVÉ PRÁCE - úklidové práce vyjma mytí oken a čištění svítidel

CENA ZA MĚSÍC:

Cena za měsíc bez DPH:	75 839,00
Výše DPH (21 %):	15926,19
Cena za měsíc včetně DPH:	91765,19

CENA ZA ROK:

Cena za rok bez DPH:	910 068,00
Výše DPH (21 %):	191114,28
Cena za rok včetně DPH:	1101182,28

B) ÚKLIDOVÉ PRÁCE SPOČÍVAJÍCÍ V MYTÍ OKEN A ČIŠTĚNÍ SVÍTIDEL

CENA ZA ROK:

Cena za rok bez DPH:	141900
Výše DPH (21 %):	29799
Cena za rok včetně DPH:	171699

A) + B)

ÚKLIDOVÉ PRÁCE - Součet ročních cen za hlavní úklidové práce a úklidové práce spočívající v mytí oken a čištění svítidel

(Nabídková cena pro hodnocení veřejné zakázky; cena uváděná v čl. IV Smlouvy)

cena za rok bez DPH	cena za rok s DPH
1 051 968,00	1272881,28

MIMOŘÁDNÉ PRÁCE

MIMOŘÁDNÉ ÚKLIDOVÉ PRÁCE

Cena za 1 hodinu bez DPH (1člověkohodina)	předpokládaný roční objem prací v hodinách	Celková cena za mimořádné úklidové práce bez DPH
200,00	120	24 000,00

HODINOVÁ ÚKLIDOVÁ PLOCHA

VELIKOST HODINOVÉ ÚKLIDOVÉ PLOCHY PRO HLAVNÍ ÚKLIDOVÉ PRÁCE NA 1 ZAMĚSTNANCE (nevztahuje se na plochu oken)

Počet m ² na jednoho zaměstnance max	100,34 m ²
---	-----------------------

