

SMLOUVA O DÍLO

uzavřená dle § 2586 a násl. zákona č. 89/2012 Sb., občanský zákoník

mezi

Město Hořice

se sídlem: 50801 Hořice, náměstí Jiřího z Poděbrad 342

IČ: 00271560

DIČ: CZ00271560

(dále jen „objednatel“)

Číslo účtu:

odpovědná osoba ve věcech smluvních: Aleš Svoboda, starosta

odpovědná osoba ve věcech technických – technický dozor objednatele : XXXX

a

název/jméno:	Agropark servis s.r.o.
se sídlem:	Kosičky 52, 503 65
zapsaný v:	Obchodním rejstříku, Hradec Králové oddíl C, vložka 36398
IČ:	04709721
DIČ:	CZ04709721
zastoupený/jednající prostřednictvím:	Jaromír Švec
bankovní spojení:	Komerční banka a.s.
číslo účtu:	115-1763610207/0100

(dále jen „zhotovitel“)

(objednatel a zhotovitel dále také společně jen jako „smluvní strany“)

odpovědná osoba ve věcech smluvních:

odpovědná osoba ve věcech technických:

hlavní stavbyvedoucí:

Shora uvedené smluvní strany se ve smyslu ustanovení § 2586 a násl. zákona č. 89/2012 Sb., občanský zákoník (dále jen „občanský zákoník“) ve znění pozdějších předpisů, dohodly na uzavření následující

smlouvy o dílo

(dále jen „smlouva“)



I.

Předmět plnění

1. Předmětem plnění je realizace projektu „**Hořice – ulice Šalounova II, vegetační úpravy**“. Předmět plnění je podrobně vymezen pro zhotovitele v závazné projektové dokumentaci s názvem „**Hořice – ulice Šalounova II, vegetační úpravy**“. jejichž součástí jsou technické specifikace a výkazy výměr požadovaných služeb a dodávek (dále jen „projektová dokumentace“). Předmětem díla jsou dále i veškeré práce a dodávky obsažené v cenové nabídce – položkovém rozpočtu zhotovitele ze dne 1.8.2022 podané v rámci veřejné zakázky „**Hořice – ulice Šalounova II, vegetační úpravy**“ (dále jen „veřejná zakázka“) a v návaznosti na projektovou a zadávací dokumentaci veřejné zakázky, a to bez ohledu na to, zda jsou v textové či výkresové části (dále jen „dílo“).
2. Dílo je realizováno v rámci projektu **Hořice – ulice Šalounova II, vegetační úpravy**“, CZ.05.4.27/0.0/0.0/21_157/0015342 (dále jen „projekt“) spolufinancovaného Operačním programem životní prostředí (dále jen „OPŽP“), dle pravidel Operačního programu Životní prostředí (Implementační dokument, Závazné pokyny pro žadatele a příjemce dotace, Směrnice MŽP, vše v platném znění).
3. Zhotovitel provede dílo na své nebezpečí a na svůj náklad.
4. Zhotovitel prohlašuje, že se v plném rozsahu seznámil s rozsahem a povahou díla, že jsou mu známy veškeré technické, kvalitativní a jiné podmínky jejich provádění a že disponuje takovými kapacitami a odbornými znalostmi, které jsou k provedení služeb nezbytné. Výslovně prohlašuje, že prověřil veškeré podklady a pokyny objednatele, které obdržel do dne uzavření této smlouvy i pokyny, které jsou ve smlouvě obsaženy, že je shledal vhodnými, že sjednaná cena a doba provedení služeb obsahuje. Zhotovitel na základě výše uvedeného prohlašuje, že s použitím těchto všech znalostí, podkladů a pokynů splní závazek založený smlouvou včas, řádně a za sjednanou cenu, aniž by vyžadoval od objednatele jiné, než dohodnuté spolupůsobení. Jakákoliv změna smlouvy z důvodu opomenutí zhotovitele není možná.

II.

Místo a termín plnění

1. Místem plnění je katastrální území města Hořice, dále pak je definováno v souladu s projektovou dokumentací,

Dílo se z hlediska doby plnění dělí na dvě části:

- vlastní realizaci, tj. zakládání zeleně (výsadba dřevin a trvalek, založení trávníků) a ošetřování stromů.

- následnou péči o vysazené stromy po realizaci, přičemž jedním rokem se pro účely této smlouvy rozumí 1 vegetační období následující po dokončení všech prací souvisejících se výsadbou. Vegetačním obdobím se pro účely této smlouvy rozumí doba od 15. března do 31. října kalendářního roku. Bude-li založení zeleně prováděno v jarním výsadbovém termínu, rozumí se prvním vegetačním obdobím doba od ukončení realizace do 31. října roku, kdy realizace proběhla.

2. Termíny plnění jsou následující:

Zahájení do 30 kalendářních dnů po podpisu SOD

Ukončení všech realizačních prací 30.11.2022

Ukončení následné péče 1. rok 30.9.2023



EVROPSKÁ UNIE
Fond soudržnosti
Operační program Životní prostředí

3. V případě, že zhotovitel nezahájí práci na realizaci díla do 1 měsíce po sjednaném termínu zahájení, je objednatel oprávněn bez dalšího odstoupit od smlouvy.
4. Prodlení zhotovitele s dokončením díla se považuje za podstatné porušení této smlouvy, ale pouze v případě, že prodlení zhotovitele nevzniklo z důvodů na straně objednatele.
5. Pokud zhotovitel splní řádně dílo před sjednaným termínem ukončení prací, je objednatel oprávněn převzít dílo i v tomto zkráceném termínu.
 - a. Zhotovitel bere na vědomí, že čas plnění, zejména termín dokončení je limitní z hlediska dodržení podmínek pro poskytnutí dotace objednateli z OPŽP.
 - b. Nedílnou součástí této smlouvy je harmonogram realizace díla v měsících (Příloha č. 4). Termíny plnění závazných milníků vyznačených v harmonogramu a termín splnění závazku založeného touto smlouvou jsou závazné a nemohou být pouhou aktualizací harmonogramu dotčeny.
 - c. Termínem splnění díla se rozumí den, kdy dojde k předání a převzetí hotového díla bez vad a nedodělků nebo den, do kdy budou odstraněny poslední vady a nedodělky uvedené v protokolu o předání a převzetí díla, a současné splnění všech dalších činností, které jsou součástí předmětu plnění. Objednatel připouští s jeho souhlasem i dřívější předání a převzetí díla.
 - d. V případě, že objednatel nařídí přerušeni prací z důvodů daných na jeho straně, je zhotovitel povinen práce přerušit a řádně zabezpečit předmět díla tak, aby nedošlo ke škodě. Zhotovitel má odpovědnost za škodu v případě porušení této povinnosti; stejnou povinnost a odpovědnost za škodu má zhotovitel i v případě přerušeni prací z jiných objektivních důvodů. Objednatel je v případě, že nastanou takové důvody na jeho straně dle věty první, povinen písemně a v dostatečném časovém předstihu zhotoviteli sdělit, že práce bude nutno přerušit, a to minimálně 14 dní předem. Před přerušením díla sepsí smluvní strany zápis, ve kterém bude zaznamenán skutečný stav plnění prací na předmětu díla. Objednatel je povinen při přerušeni díla zhotoviteli uhradit jím provedené práce v souladu s ustanoveními této smlouvy.
6. Pokud jsou práce na díle přerušeny na více než měsíc, zhotovitel musí oznámit svůj nástup na pokračování prací minimálně 10 dní předem a to technickému dozoru i objednateli.

III.

Provádění díla

1. Při provádění díla je zhotovitel povinen dodržovat veškeré příslušné právní předpisy, Standardy péče o přírodu a krajinu AOPK ČR v aktuálním znění (viz www.standardy.nature.cz), týkající se předmětné zakázky, technické normy, ujednání této smlouvy a bude se řídit dohodami smluvních stran uzavřenými oprávněnými osobami smluvních stran v průběhu provádění díla. Dále je zhotovitel povinen řídit se případnými vyjádřeními veřejnoprávních orgánů a organizací a pokyny řídicího orgánu OPŽP vztahujícími se k projektu. Pravidla pro žadatele a příjemce podpory v operačním programu Životní prostředí pro období 2014 – 2020.
2. Zhotovitel zajistí a zabezpečí na své náklady místo plnění díla proti vstupu nepovolaných osob. Zabezpečení místa plnění bude takového stupně, aby nemohlo dojít ke škodám na majetku, poškození zdraví nebo ohrožení života.
3. Zhotovitel stanovuje zástupce ve věcech technických [redacted] tel: [redacted] email: [redacted] dále jen „**hlavní stavbyvedoucí**“). Tento zástupce je povinen účastnit se kontrolních dnů.



4. Zhotovitel je povinen průběžně konzultovat průběh prací se zástupcem objednatele pro věci technické. Zástupce objednatele pro věci technické bude oznámen při podpisu smlouvy o dílo s dodavatelem.
5. Veškeré rozpočtové podklady a výstupy veškerých prací a dodávek budou provedeny v jednotné formě.
6. Zhotovitel je povinen vést ode dne převzetí díla deník prováděných prací a služeb (dodávek) (dále jen „deník“), do kterého je povinen zapisovat všechny skutečnosti rozhodné pro plnění předmětné smlouvy. Zejména je povinen zapisovat údaje o časovém postupu prací, jejich jakosti, zdůvodnění odchylek prováděných prací od projektové dokumentace a o klimatických podmínkách. Povinnost vést deník končí dnem odstranění případných vad a nedodělků zjištěných při předání a převzetí díla. Deník bude předložen objednateli na každém kontrolním dnu.
7. Do deníku může provádět potřebné záznamy technický dozor objednatele, orgány státní správy a objednatel.
8. Do deníku je zhotovitel povinen kromě údajů uvedených v odst. 6 zapisovat dále min. tyto náležitosti:
 - počet pracovníků pracujících na realizaci projektu,
 - popis a množství provedených prací a jejich časový postup,
 - dodávky materiálů a rostlin pro realizaci projektu,
 - nasazení mechanizačních prostředků pro realizaci projektu.
9. Zjistí-li zhotovitel při zajišťování prací překážky, které znemožňují řádné uskutečnění činnosti a právních úkonů dohodnutým způsobem, oznámí to neprodleně objednateli, se kterým se dohodne na odstranění těchto překážek (zápisem do deníku).
10. Zhotovitel je povinen upozornit objednatele bez zbytečného odkladu na nevhodnou povahu podkladů nebo pokynů objednatele, které překážejí v řádném provádění díla.
11. Zhotovitel, který nesplnil povinnost uvedenou v odst. 9, odpovídá za vady díla způsobené použitím nevhodných podkladů nebo pokynů daných mu objednatel.
12. Pozemky, jejichž úpravy nejsou součástí předmětu plnění, ale budou realizací díla dotčeny, je zhotovitel povinen uvést po ukončení prací na své náklady do původního stavu. Zhotovitel bude používat takovou techniku potřebnou k odvozu materiálu, případně k dalším pracím, aby nedošlo k poškození cest a trávníkových ploch. V případě že k jejich poškození dojde, uvede zhotovitel tyto plochy na vlastní náklad do původního stavu.
13. Zhotovitel prohlašuje, že se seznámil se stavem místa plnění, projektovou dokumentací, s rozsahem a povahou díla a je si vědom skutečnosti, že v průběhu realizace díla nemůže uplatňovat nároky na změnu a úpravu smluvních podmínek z důvodů, které mohl nebo měl zjistit již při seznámení se s takovými podklady a se stavem místa plnění.
14. Dále zhotovitel prohlašuje, že jsou mu známy veškeré technické, kvalitativní a jiné podmínky nezbytné k realizaci díla, a že disponuje takovými kapacitami a odbornými znalostmi, které jsou k provedení díla nezbytné.
15. Zhotovitel odpovídá objednateli za škodu způsobenou opomenutím, nedbalostí nebo neplněním podmínek vyplývajících ze zákona, technických nebo jiných obecně závazných norem nebo této Smlouvy při provádění díla.
16. Zhotovitel v plné míře odpovídá za ochranu zdraví osob provádějící práce na díle a zabezpečí jejich vybavení ochrannými pracovními pomůckami. Dále se zhotovitel zavazuje dodržovat hygienické předpisy.
17. Veškeré odborné práce musí vykonávat pracovníci zhotovitele mající příslušnou kvalifikaci danou souvisejícími právními předpisy. Doklad o příslušné kvalifikaci pracovníků je zhotovitel na požádání objednatele povinen doložit.
18. Jestliže v souvislosti s činností zhotovitele bude třeba umístit nebo přemístit dopravní značky, obstará tyto práce zhotovitel na svůj náklad. Zhotovitel dále zodpovídá i za umístění a udržování dočasného dopravního značení v souvislosti s průběhem prováděných prací.



19. Zhotovitel je povinen informovat majitele dotčených a přilehlých objektů a pozemků nejpozději pět pracovních dnů před zahájením příslušné práce o způsobu jejího provádění, případných uzavírkách a omezeních, zvláště pak s ohledem na jejich provoz.
20. Zhotovitel je povinen na místě plnění udržovat pořádek a čistotu a je povinen odstraňovat na svůj náklad odpady a nečistoty vzniklé jeho činností. Je povinen zabezpečit místo plnění tak, aby po dobu provádění díla nedocházelo k jeho porušování, řádně udržovat přístupové komunikace a neprodleně odstranit veškeré znečištění.
21. Zhotovitel je povinen při realizaci díla dodržovat veškeré platné ČSN a bezpečnostní předpisy, veškeré obecně závazné předpisy, které se týkají jeho činnosti. Pokud porušením těchto předpisů vznikne jakákoliv škoda, nese veškeré vzniklé náklady zhotovitel.
22. Zhotovitel musí realizovat dílo v souladu s danými standardy (které jsou uvedeny v příloze č. 1 této smlouvy – projektová dokumentace).
23. Zhotovitel prohlašuje, že ke dni podpisu této Smlouvy má uzavřenou pojistnou smlouvu, jejímž předmětem je pojištění odpovědnosti za škodu způsobenou Zhotovitelem třetí osobě v souvislosti s výkonem jeho činnosti, ve výši nejméně 0,5 mil. Kč. Zhotovitel se zavazuje, že po celou dobu trvání této smlouvy a po dobu záruční doby bude pojištěn ve smyslu tohoto ustanovení a že nedojde ke snížení pojistného plnění pod částku uvedenou v předchozí větě.
24. Na staveništi budou pořádány kontrolní dny. Termíny kontrolních dnů stanoví po domluvě s objednatelem technický dozor v závislosti na probíhajících pracích. Kontrolní dny budou probíhat minimálně před přípravou stanoviště a odplevelením, po vytyčení míst pro výsadbu, včetně vyhloubení jamek a včetně přípravy substrátu na výměnu, k přejímce rostlinného materiálu a po ukončení výsadeb. Povinností zhotovitele je 5 dnů před těmito termíny informovat objednatele a technický dozor emailem o datu každého jednotlivého termínu. Jednání kontrolních dnů řídí technický dozor objednatele, který zároveň pořizuje zápis. Pokud bude nutné některý z uvedených kontrolních dnů opakovat z důvodu pochybení na straně zhotovitele, je zhotovitel povinen uhradit objednateli odměnu technického dozoru za jeho účast na opakovaném kontrolním dnu.
25. Zápisy z kontrolních dnů budou archivovány a jsou pro smluvní strany závazné.
26. Kontrolní dny představují základní formu komunikace smluvních stran a komunikace mezi hlavním stavbyvedoucím a objednatelem v průběhu provádění díla a slouží pro sdělování většiny rozhodujících skutečností týkajících se díla a plnění smlouvy o dílo. Funkce kontrolních dnů nemůže být nahrazena zápisy ve stavebním deníku.
27. Účastníkem jednání kontrolního dne musí být vždy hlavní stavbyvedoucí zhotovitele. Právo účasti na kontrolním dnu náleží zástupcům objednatele, a dále též autorskému doзору a orgánům státní správy, pokud o účast požádají. Dalšími účastníky kontrolního dne mohou být osoby přizvané objednatelem. Účast dalších osob je možná pouze se souhlasem objednatele.
28. Pokud objednatel nedostane od účastníků kontrolního dne do tří dnů od odeslání zápisu z kontrolního dne zasláného emailem žádné námítky, platí zápis z kontrolního dne za schválený a úkoly v něm uvedené za závazné. Pro úkoly uvedené v zápisu s termínem provedení kratší než připomínkovácí lhůta zápisu kontrolního dne platí, že připomínky musí být sděleny minimálně 24 hod před konečným termínem splnění. V případě zpracování zápisu v rámci kontrolního dne, který zúčastněné strany na tomto kontrolním dnu podepíší, platí zápis po podpisu všemi stranami a není možné jej připomínkovat ani podávat námítky.
29. Sdělení, pokyny, připomínky, žádosti, návrhy, výzvy a upozornění sdělená při jednání kontrolního dne a uvedená v zápisu z kontrolního dne se považují za doručená účastníkům kontrolního dne dnem jeho konání.
30. Zhotovitel je povinen poskytovat plnění dle této smlouvy prostřednictvím odborně způsobilých osob, které jsou k tomu oprávněny, mají potřebné vzdělání, praxi a zkušenosti, případně jsou k těmto činnostem autorizovány podle zvláštních předpisů. Zhotovitel je tak zejména povinen



provádět odborné práce při odplevelení stanoviště, výsadbě dřevin a rostlin a výchovném, případně opravném řezu dřevin.

31. Zhotovitel bude provádět následnou péči v rozsahu a roční četnosti pracovních operací, stanovených projektem. Nebude-li četnost pracovních operací z důvodu klimatických podmínek konkrétního roku (zejména četnost záливоk) dostatečná, zhotovitel o této skutečnosti včas a průkazně uvědomí objednatele a vyzve ho k jednání o dalším postupu.
32. Zhotovitel na začátku vegetačního období předloží zhotoviteli předběžný harmonogram prací na příslušný rok následné péče.
33. Zhotovitel o prováděné následné péči povede stavební deník (výkaz prací). Stavební deník následné péče (výkaz prací) může být veden elektronickou formou. Zhotovitel je povinen předkládat výkaz prací do 5 pracovních dnů od ukončení jednotlivé pracovní operace (zálivka, dokončení pleť atd.) k odsouhlasení objednateli. Výkaz prací může být předán osobně nebo zaslán v elektronické podobě na mailovou adresu objednatele, uvedenou v záhlaví této smlouvy. Nepředání výkazu prací ve sjednané lhůtě může být důvodem k neproplacení příslušné operace následné péče. Objednatel do 5 pracovních dnů od převzetí výkazu může uplatnit připomínky k rozsahu a kvalitě provedených prací a požadovat odstranění případných vad a nedodělků. Neuplatní-li objednatel v této lhůtě připomínky, práce budou považovány za objednatelům převzaté.
34. Veškeré zbytky z odplevelení vegetačních ploch, výchovného řezu vysazovaných stromů, zbytků z montáže mobiliáře, pomocných materiálů a obalů z realizace díla budou zhotovitelem zlikvidovány.
35. Před započítáním výsadeb budou přesná místa nově vysazovaných stromů vytyčena za přítomnosti technického dozoru, objednatele a zhotovitele. Objednatel a technický dozor budou zhotovitelem písemně mailem pozváni na kontrolu vyhloubených jamek pro vysazování dřevin, včetně připraveného substrátu pro výměnu zeminy, a k převzetí rostlinného materiálu před zahájením výsadeb.

IV.

Práva a povinnosti objednatele

1. Objednatel je povinen předat včas zhotoviteli bezúplatně všechny údaje a informace, jež jsou nezbytně nutné k řádnému splnění předmětu smlouvy, pokud z jejich povahy nevyplývá, že je má zajistit zhotovitel v rámci své činnosti.
2. Objednatel se zavazuje zajistit a předat zhotoviteli projektové dokumentace díla, a to nejpozději při podpisu smlouvy.
3. Objednatel se zavazuje k převzetí díla a zaplacení smluvní ceny za podmínek dále uvedených.
4. Objednatel je oprávněn kontrolovat provádění díla svými pověřenými zástupci. Zjistí-li objednatel, že zhotovitel provádí dílo v rozporu se smlouvou, je zhotovitel povinen na písemnou žádost objednatele v přiměřené lhůtě odstranit všechny nedostatky.

V.

Cena díla a platební podmínky

1. Cena za zhotovení díla v rozsahu čl. II. vzešla ze zadávacího řízení a souhlasí s vítěznou nabídkou, kterou předložil zhotovitel, se kterým je tato smlouva o dílo uzavírána a činí:



EVROPSKÁ UNIE
Fond soudržnosti
Operační program Životní prostředí

Cena celkem bez DPH 1 669 890,18 Kč

výše DPH 350 676,94 Kč

Celková celkem vč. DPH 2 020 567,11 Kč

2. Výše uvedená cena je cenou nejvýše přípustnou a nepřekročitelnou a je platná po celou dobu provádění díla až do řádného splnění díla. Obsahuje veškeré náklady na zhotovení sjednaného předmětu díla v rozsahu čl. I. a III smlouvy.
 3. Změna celkové ceny za dílo je možná pouze v případě, že v průběhu realizace předmětu díla dojde ke změnám sazeb DPH. V takovém případě bude celková nabídková cena upravena podle výše sazeb DPH platných v době vzniku zdanitelného plnění.
 4. Cena díla se stanoví na základě skutečného rozsahu prací pomocí jednotkových cen uvedených v nabídkovém položkovém rozpočtu, který je součástí této smlouvy o dílo jako jeho nedílná **Příloha č. 2**. Cena díla však nesmí přesáhnout celkovou cenu díla uvedenou v odst. 1 tohoto článku.
 5. Zálohové platby nejsou v rámci této smlouvy sjednány.
 6. Úhrada provedených prací a dodávek bude objednatelem provedena dílčími fakturami – daňovými doklady za provedení a úplné dokončení samostatné ucelené části. Za ucelenou část se považuje
 - Výsadba stromů
 - Založení trávníku a trvalkových záhonů
 - Zřízení trvalkového záhonu
 - Mobiliiář
- Následná péče bude fakturována 1x ročně po ukončení všech pracovních operací v příslušném kalendářním roce.
7. Poslední faktura v rámci kalendářního roku bude vystavena nejpozději 5 dnů před ukončením příjmu žádostí o platbu v rámci financování faktur tohoto projektu Státním fondem životního prostředí. O nejzazším možném termínu fakturace za poslední kalendářní čtvrtletí informuje objednatel zhotovitele emailem, a to nejpozději tři dny po stanovení tohoto data Státním fondem životního prostředí.
 8. Každá jednotlivá dílčí faktura bude zhotovitelem vystavena po odsouhlasení soupisu provedených prací technickým dozorem objednatele. Splatnost faktur začíná běžet dnem doručení objednateli.
 9. Faktura bude vyhotovena ve třech stejnopisech a bude obsahovat veškeré náležitosti daňového dokladu a označení projektu názvem a číslem projektu.
 10. Součástí faktury bude soupis provedených prací odsouhlasených technickým dozorem. objednatelem.
 11. V případě, že faktura nebude obsahovat všechny zákonem a smlouvou stanovené náležitosti, je objednatel oprávněn ji do data splatnosti vrátit zhotoviteli s tím, že zhotovitel je poté povinen vystavit novou fakturu s novým termínem splatnosti. V takovém případě není objednatel v prodlení s úhradou.
 12. Splatnost faktur se stanovuje na 30 dnů ode dne doručení objednateli.
 13. Uvolňování plateb poskytovaných z OPŽP není v režii objednatele. Dostane-li se tedy objednatel do prodlení s úhradou faktury z důvodu pozdního uvolnění platby Státním fondem životního prostředí, není zhotovitel oprávněn požadovat po objednateli úrok z prodlení ani jinou smluvní pokutu či sankci.
 14. Platba bude uskutečněna na účet uvedený zhotovitelem na účetním dokladu s tím, že za den úhrady je považován den odepsání finančních prostředků z účtu objednatele.
 15. Zhotovitel je povinen uhradit objednateli veškeré poplatky, sankce, škody a vzniklé vícenáklady z důvodu nedodržení podmínek případných rozhodnutí nebo závazných vyjádření orgánů státní správy, popřípadě provede z toho vyplývající dodatečné práce na své náklady a svou odpovědnost.



EVROPSKÁ UNIE
Fond soudržnosti
Operační program Životní prostředí

16. Objednatel je oprávněn pozastavit či jednostranně započíst proti pohledávkám zhotovitele platbu z důvodu neopravených vad a nedodělků zjištěných v průběhu provádění díla, oprávněných nároků vznesených třetími stranami v souvislosti s neplněním povinností zhotovitelem, nezaplacení ze strany zhotovitele za práci a materiál poddodavatelům, škody způsobené objednateli nebo jinému zhotoviteli či poddodavateli, zřejmosti, že dílo nebude dokončeno ve stanovené lhůtě a že nezaplacená částka je přiměřená k pokrytí škod vzniklých v důsledku zpoždění/prodlení s dokončením díla, opakovaného neplnění ze strany zhotovitele a nepostupování v souladu s prováděcími dokumenty, nebo v případě existence jakýchkoliv oprávněných finančních či jiných nároků objednatele vůči zhotoviteli.

VI.

Předání a převzetí díla, záruční podmínky

1. Zhotovitel zodpovídá za to, že předmět smlouvy je provedený podle podmínek této smlouvy a že po dobu záruční doby bude mít vlastnosti dohodnuté v této smlouvě.
2. Zhotovitel zodpovídá za vady vzniklé v důsledku prokazatelného nedodržení smluvně odsouhlasených technologií a prokazatelně nedostatečnou kvalitou výsadbového materiálu, dále zodpovídá za druhovou a odrůdovou skladbu vysazených rostlin a použitých osiv a za kvalitu použitých pomocných materiálů (kotvicí kůly, substráty, mulčovací materiály apod.). Zhotovitel zodpovídá v plném rozsahu za kvalitu dodávky a montáže mobiliáře.
3. Zhotovitel zodpovídá za zdravotní stav dodávaných rostlin ke dni předání díla, u rizikových druhů rostlin na vyžádání objednatele prokáže původ těchto rostlin a dodá kopie příslušných certifikátů.
4. Záruka se nevztahuje
 - na škody způsobené třetími osobami, domácími i volně žijícími zvířaty včetně psů, živelnými pohromami, haváriemi, vandalismem, chorobami a živočišnými škůdci.
 - na škody způsobené skrytými vadami pozemku, tj. takovými vadami pozemku, které nebyly při provádění sadovnických úprav zřejmé a bez dalších doplňkových šetření snadno rozpoznatelné, zejména narušeným vodním režimem (zamokřením nebo naopak přílišnou vysychavostí pozemku nebo jeho části v závislosti na momentálním průběhu počasí), přítomností fytotoxických látek v půdě, nekvalitním podložím pod svrchní, obdělávanou vrstvou půdy apod.
 - na škody způsobené nevhodnou údržbou ze strany objednatele (poškození neodborným řezem, nesprávnou aplikací agrochemikálií, hnojiv apod.)
 - na škody na rostlinách, které objednatel během záruční doby přesadil.
5. Předmětem záruky za trávníky mimo výše uvedeného rovněž není vyrovnávání terénních nerovností, prokazatelně vzniklých sesedáním nedostatečně zhutněných výkopů nebo navážek (pokud tyto výkopy a navážky nebyly součástí sadovnických úprav, prováděných zhotovitelem) a škody na trávnících způsobené jejich předčasným nebo neúměrným zatěžováním. Za vadu trávníku ve smyslu záručních podmínek nelze považovat ani nestejnou výšku nebo zbarvení jednotlivých částí travnatých ploch, pokud tato nestejnou výšku není prokazatelně způsobena špatným promísením osiva
6. Záruka za jakost celého předaného díla, zejména za všechny vysazené rostliny činí 3 vegetační období po realizaci a končí dnem předání všech prací 3. roku následné péče dle PD.
7. Požadavek na případné plnění vyplývající ze záruky objednatel uplatní bez zbytečného odkladu ihned po zjištění vady díla, a to písemně, s přesnou specifikací reklamované části díla.
8. Zhotovitel se zavazuje nastoupit k odstranění vad v záruční lhůtě po jejich prokazatelném nahlášení (e-mailem nebo jiným písemným oznámením) do 10 kalendářních dnů, u rostlin a výsevů v nejbližším technologicky vhodném období.

VII.

Sankce



1. V případě, že zhotovitel poruší svoji povinnost vést deník dle výše uvedených ujednání či nebude deník přístupný v pracovní době na staveništi je zhotovitel povinen zaplatit objednateli smluvní pokutu ve výši 1.000,- Kč za každý zjištěný případ a za každý den prodlení s plněním povinnosti řádného vedení deníku či jeho přítomnosti na stavbě. Stavební deník bude uložen u stavbyvedoucího zhotovitele.
2. Za každý případ porušení povinnosti zhotovitele účastnit se prostřednictvím stavbyvedoucího kontrolního dne je zhotovitel povinen zaplatit objednateli smluvní pokutu ve výši 1.000,- Kč.
3. Za každý případ porušení povinnosti zhotovitele provádět dílo pomocí osob uvedených v článku III. je zhotovitel povinen zaplatit objednateli smluvní pokutu ve výši 1.000,- Kč.
4. V případě prodlení se zahájením díla v termínu dle čl. II odst. 2 je zhotovitel povinen uhradit objednateli smluvní pokutu ve výši 1.000,- Kč za každý i započatý den prodlení.
5. V případě odstoupení objednatele z důvodu porušení povinností zhotoviteli zahájit plnění díla dle čl. II odst. 2 a dále z důvodů uvedených v čl. VIII odst. 1 je zhotovitel povinen zaplatit objednateli pokutu ve výši 1.000,- Kč.
6. Bude-li objednatel v prodlení s úhradou faktur zhotovitele, je zhotovitel oprávněn požadovat a objednatel povinen zaplatit smluvní pokutu ve výši 0,01 % denně z dlužné částky, maximálně však do 15% celkové ceny díla. Pokud objednatel ve lhůtě splatnosti faktur neobdrží podíl podpory ze strany Státního fondu životního prostředí ČR, a z tohoto důvodu nedodrží termín splatnosti podílu podpory z Operačního programu Životní prostředí na fakturované částce, není zhotovitel oprávněn požadovat smluvní pokutu podle předchozí věty za tu část fakturované částky, která odpovídá podílu podpory z Operačního programu Životní prostředí.
7. V případě prodlení s dokončením a předáním díla je zhotovitel povinen uhradit objednateli smluvní pokutu ve výši 1.000,- Kč za každý i započatý den prodlení.
8. Prodlení zhotovitele s předáním díla oproti termínu předání sjednaným ve smlouvě se považuje za podstatné porušení smlouvy.
9. V případě, že zhotovitel neodpoví do 15 dnů od obdržení reklamace o uznání reklamace z titulu vady, kvality a jakosti díla nebo v případě, že neodstraní reklamované vady ve lhůtě 30 kalendářních dnů, případně do data, které vzejde z dohody mezi objednatelem a zhotovitelem, je zhotovitel povinen uhradit objednateli smluvní pokutu ve výši 1.000,- Kč za každý i započatý den prodlení.
10. Jestliže zhotovitel neodstraní vady v termínu sjednaném v této smlouvě, může objednatel zajistit odstranění vad třetími osobami. Zhotovitel je v tom případě povinen objednateli nahradit náklady spojené s odstraněním vad do 15 dnů od doručení vyúčtování zhotoviteli. Povinnost zhotovitele zaplatit objednateli smluvní pokutu tím není dotčena. Odstraněním vad prostřednictvím této třetí osoby nezaniká odpovědnost zhotovitele za škody způsobené v souvislosti s vadou.
11. Sankce (smluvní pokutu, úrok z prodlení) může vyúčtovat oprávněná strana straně povinné. Ve vyúčtování musí být uvedeno to ustanovení smlouvy, které k vyúčtování sankce opravňuje, odůvodnění sankce a způsob výpočtu celkové výše sankce. Strana povinná je povinna uhradit sankci nejpozději do 20 kalendářních dnů od dne obdržení příslušného vyúčtování. Dnem uhrazení se rozumí den odeslání peněžních prostředků z peněžního ústavu na účet druhé smluvní strany.
12. Nárokem na sankci dle této smlouvy není dotčen nárok na náhradu škody způsobené porušením zajišťovaných povinností, a to náhradu škody v plném rozsahu.

VIII.

Odstoupení od smlouvy

1. Smluvní strany se dohodly, že objednatel je od této smlouvy o dílo oprávněn odstoupit bez jakýchkoliv sankcí, pokud nebude objednateli poskytnuta podpora v rámci projektu.
2. Objednatel si vyhrazuje právo na odstoupení od smlouvy v případě, že zhotovitel bude v prodlení s plněním smlouvy z důvodů na straně zhotovitele delším než **30 dnů** nebo je bude provádět v rozporu s platnými právními předpisy nebo smlouvou.



3. V případě plnění zhotovitele v rozporu se svými povinnostmi vyplývajícími z této smlouvy nebo pokyny objednatele, je objednatel oprávněn dožadovat se toho, aby zhotovitel odstranil vady vzniklé vadným prováděním a prováděl plnění řádným způsobem. Jestliže zhotovitel tak neučiní ani ve lhůtě mu k tomu poskytnuté a postup zhotovitele by vedl nepochybně k podstatnému porušení smlouvy, je objednatel oprávněn odstoupit od smlouvy.
4. Objednatel je dále oprávněn odstoupit od této smlouvy:
 - a) v případě, že probíhá insolvenční řízení proti majetku zhotovitele, v němž bylo vydáno rozhodnutí o úpadku nebo insolvenční návrh byl zamítnut proto, že majetek zhotovitele nepostačuje k úhradě nákladů insolvenčního řízení, nebo byl konkurs zrušen proto, že majetek zhotovitele byl zcela nepostačující;
 - b) v případě podstatného porušení této smlouvy zhotovitelem, zejména v případě:
 - prodlení s řádným zhotovením díla,
 - prodlení s řádným protokolárním předáním díla
 - neoprávněného zastavení či přerušení prací na díle na dobu delší než 15 dnů v rozporu s touto smlouvou,
 - porušení smluvní povinnosti dle této smlouvy, které nebude odstraněno ani v dodatečně přiměřené lhůtě 15 dnů,
 - v jiném touto smlouvou výslovně upraveném případě.
5. Objednatel je oprávněn odstoupit od této smlouvy v případě, kdy vyjde najevo, že zhotovitel uvedl v rámci zadávacího řízení nepravdivé či zkreslené informace, které by měly zřejmý vliv na výběr zhotovitele pro uzavření této smlouvy.
6. Odstoupení od smlouvy musí být učiněno písemným oznámením o odstoupení od této smlouvy druhé straně, účinky odstoupení nastávají dnem doručení oznámení druhé straně. V pochybnostech se má za to, že odstoupení bylo doručeno 5. den (pátý den) od jeho odeslání v poštovní zásilce doporučeně s dodejkou.
7. V případě odstoupení je zhotovitel povinen opustit místo plnění předmětu díla a vyklidit jej nejpozději do 15 dnů od účinnosti odstoupení, nedohodnou-li se strany jinak. Zhotovitel je v takovém případě povinen učinit veškerá potřebná opatření k tomu, aby zabránil vzniku škody hrozící objednateli v důsledku ukončení činností zhotovitele a o těchto opatřeních objednatel bezprostředně informovat. V opačném případě odpovídá zhotovitel za škodu způsobenou v důsledku porušení této povinnosti. Objednatel se zavazuje převzít a zhotovitel se zavazuje předat dosud provedené práce i nedokončené služby a dodávky do 5 dnů ode dne účinnosti odstoupení od této smlouvy. O takovém předání a převzetí bude pořízen oběma stranami zápis s náležitostmi protokolu o předání a převzetí díla, tj. bude v něm podrobně popsán stav rozpracovanosti díla, provedeno jeho ohodnocení, stanoven způsob a lhůta finančního vypořádání vymezeny vady a nedodělky a sjednán způsob jejich odstranění. Objednatel má v případě odstoupení od této smlouvy i u odstranitelných vad právo požadovat slevu z ceny, namísto odstranění takových vad.
8. Strany se dohodly, že po odstoupení od smlouvy a jejím ukončení trvají a zůstávají v platnosti ujednání stran týkající se odpovědnosti za vady díla, záruky za jakost a záruční lhůty, smluvních pokut, vlastnictví díla, náhrady škody a cenová ujednání obsažená v této smlouvě.
9. Objednatel si vyhrazuje právo odstoupit od této smlouvy také v případě, že mu nebude poskytnuta finanční podpora z Operačního programu životního prostředí. V tomto případě se strany dohodly, že zhotovitel nebude požadovat žádnou úhradu po objednateli. Zhotoviteli v tomto případě přísluší odměna jen za provedené práce.

IX.

Změna Smlouvy



1. Právní vztahy touto Smlouvou výslovně neupravené se řídí zákonem č. 89/2012 Sb., občanský zákoník, ve znění pozdějších předpisů. Jakákoliv změna této Smlouvy musí mít písemnou formu a musí být podepsána osobami oprávněnými za smluvní strany.
2. Změnit nebo doplnit tuto Smlouvu mohou obě smluvní strany jen v případě, že tím nebudou porušeny podmínky zadávacího řízení veřejné zakázky a zákona č. 134/2016 Sb., o zadávání veřejných zakázek, ve znění pozdějších předpisů.

X.

Další ujednání

1. Objednatel si vyhrazuje právo průběžné kontroly prováděných prací. Zastavení prací mohou provést zástupci objednatele i zhotovitele oprávněni podepisovat smlouvu. Důsledky zastavení prací se řídí příslušnými ustanoveními občanského zákoníku.
2. Objednatel si vyhrazuje právo zveřejnit obsah této Smlouvy.
3. Smluvní strany se dohodly, že veškeré spory budou řešit především vzájemným společným jednáním s cílem dosáhnout smírného řešení.
4. Zhotovitel je podle ustanovení § 2 písm. e) zákona č. 320/2001 Sb., o finanční kontrole ve veřejné správě a o změně některých zákonů (zákon o finanční kontrole), ve znění pozdějších předpisů, osobou povinnou spolupůsobit při výkonu finanční kontroly prováděné v souvislosti s úhradou zboží nebo služeb z veřejných výdajů.
5. Má-li být část veřejné zakázky realizována prostřednictvím poddodavatele, který za dodavatele prokázal určitou část kvalifikace, musí se poddodavatel podílet na plnění v tom rozsahu, v jakém se k tomu zavázal ve smlouvě s dodavatelem a v jakém prokázal kvalifikaci. Dodavatel je takového poddodavatele oprávněn nahradit jiným poddodavatelem pouze za předpokladu, že nový prokáže část kvalifikace ve stejném rozsahu, v jakém dodavatel prokázal část kvalifikace prostřednictvím původního poddodavatele.

XI.

Závěrečná ujednání

1. Tato smlouva nabývá platnosti a účinnosti jejím zveřejněním v Registru smluv
2. Nedílnou součástí smlouvy jsou i údaje obsažené a touto smlouvou neupravené v:
 - zadávacím řízení pro zadávací řízení
 - nabídce zhotovitele ze dne 1.8.2022,
 - schválené projektové dokumentaci.
3. Pokud nějaká lhůta, ujednání, podmínka nebo ustanovení této smlouvy budou prohlášeny nějakým soudem za neplatné, nulové, neúčinné či nevymahatelné, zůstane zbytek ustanovení této smlouvy v plné platnosti a účinnosti a nebude v žádném ohledu ovlivněn, narušen nebo zneplatněn; a strany se zavazují, že takové neplatné či nevymahatelné ustanovení nahradí jiným smluvním ujednáním ve smyslu této smlouvy, které bude platné, účinné a vymahatelné
4. Veškeré práce, které nejsou předmětem položkového rozpočtu (položkou či výměrou), který je součástí této smlouvy jako Příloha č. 2, jsou dodatečné práce.
5. O jakékoli dodatečné práci musí být mezi objednatelem a zhotovitelem uzavřena samostatná písemná smlouva (dodatek ke smlouvě o dílo) s dohodnutím ceny. Zadání dodatečné práce musí být řešeno v souladu se zákonem o veřejných zakázkách. V případě, že o dodatečné práci nebude mezi objednatelem a zhotovitelem uzavřena samostatná písemná smlouva s dohodnutím ceny, nemá zhotovitel právo na úhradu jím případně požadované ceny za dodatečné práce, a to ani v případě, že se jedná o nezbytné dodatečné práce.
6. Nestanoví-li tato smlouva jinak, řídí se vztahy jí upravované občanským zákoníkem, v platném znění



a souvisejícími právními předpisy.

7. Změny nebo doplňky této smlouvy lze provést na základě dohody obou smluvních stran, musí být stanoveny písemně při dodržení formy základní smlouvy a označeny jako "dodatek ke smlouvě" s pořadovým číslem, jinak jsou neplatné.
8. Tuto smlouvu lze ukončit dohodou obou smluvních stran, a to pouze písemnou formou s tím, že platnost předmětné smlouvy končí dnem uvedeným v této dohodě. Dohodnou-li se strany na ukončení smlouvy, bude součástí dohody o ukončení smlouvy i dohoda o vypořádání vzájemných závazků.
9. Tato smlouva se sepisuje v šesti vyhotoveních, každé s platností originálu, z nichž objednatel obdrží čtyři a zhotovitel dva oboustranně potvrzené výtisky.
10. Uzavření této smlouvy bylo projednáno Radou města Hořice, usnesení č. RM/34/20/2022
ZE DNE 10. 8. 2022

Přílohy:

1. Projektová dokumentace v elektronické podobě
2. Nacenený výkaz výměr v elektronické podobě
3. Harmonogram prací

V Hořicích dne **- 1 -09- 2022**



za objednatele
Aleš Svoboda
starosta

V Novém Bydžově dne 1.8.2022



za zhotovitele
Jaromír Švec
jednatel



Jaromír
Švec

Digitálně podepsal
Jaromír Švec
Datum: 2022.08.07
09:20:00 +02'00'



EVROPSKÁ UNIE
Fond soudržnosti
Operační program Životní prostředí

HOŘICE - ULICE ŠALOUNOVA II, VEGETAČNÍ ÚPRAVY

1.1. Návrh založení vegetačních úprav - výsadba stromů

Rozpočtováno podle ceníku ÚRS 823 - 1 Plochy a úprava území a podle systému ASPE

Všeobecné konstrukce

P.č.	Číslo položky	Popis pracovní operace	M.j.	Počet m.j.	Cena / m.j.	Cena celkem /Kč/
rozpočtováno v systému ASPE						
1	03730	POMOC PRÁCE ZAJIŠTĚNEBO ZŘÍZ OCHRANU INŽENÝRSKÝCH SÍTÍ vytyčení průběhu všech inž. sítí, včetně jejich přípojek, popř. provedení sond pro upřesnění jejich polohy	ks	1	20 000,00	20 000,00 Kč
2	R	ODVOZ ZEMINY odvoz výkopové zeminy po výměně půdy v jámách na skládku investora	m3	18	120,00	2 160,00 Kč
3	R	POMOC PRÁCE ZAJIŠTĚNEBO ZŘÍZ OCHRANU INŽENÝRSKÝCH SÍTÍ - INSTALACE BARIÉRY PROTI PROKOŘENĚNÍ instalace bariéry proti prokořesení mezi výsadbovou jámu stromů č.1 až č.32 a plynovodní řád, včetně výkopových prací v homině předpokládané těžitelosti 3 se započítáním zvýšené lepkivosti. Výkopové práce budou provedeny ručně, současně s hloubením jam pro stromy. Šířka výkopu bude 0,5 m. Délka segmentu bariéry (výkopu) na jeden strom je 2 m. Spodní okraj bariéry bude uložen v hloubce 1,4 m pod úroveň terénu a šířka pásu bariéry bude 1,3 m. U stromů č. 4 a č. 11, bude instalována bariéra proti prokořesení i na straně přípojek plynovodu, a to v délce 1 m na každý strom. Položka zahrnuje nákup certifikované bariéry proti prokořesení v předpokládané šířce role 2 m.	m	66	1 400,00	92 400,00 Kč
Celkem za všeobecné konstrukce						114 560,00 Kč

A1 - výsadba stromu listnatého 3xp ZB 20-25 do ochranné mříže/ks

Technologie výsadby						
P.č.	Číslo položky	Popis pracovní operace	M.j.	Počet m.j.	Cena / m.j.	Cena celkem /Kč/
1	18310-1221	Hloubení jámy o velikosti do 1 m3 s výměnou půdy na 50%	ks	1	790,00	790,00 Kč
2	18410-2115	Výsadba stromu s balem (průměr do 600 mm)	ks	1	820,00	820,00 Kč
3	18580-2114	Hnojení tabletovým hnojivem s postupným uvolňováním živin (4x10g), jednotlivě k rostlinám	t	0,00004	10 000,00	0,40 Kč
4	R	Mulčování stromu štěrkem při tl. mulče 40 mm (drcené kamenivo frakce 8- 16mm) včetně dopravy štěrku	m ²	1	60,00	60,00 Kč
5	18450-1114	Zhotovení obalu kmene a spodních částí větví stromu z juty ve dvou vrstvách (4m2/1ks)	m ²	4	35,00	140,00 Kč
6	18580-4311	Zaliti dřeviny vodou 100 l/ks	m ³	0,1	489,00	48,90 Kč
7	18585-1111	Dovoz vody	m ³	0,1	489,00	48,90 Kč
8	R	Výchovný řez stromů netrnitých	ks	1	110,00	110,00 Kč
Celkem za výsadbu						2 018,20 Kč
Specifikace rostlinného materiálu						
Ozn.	Ozn. výpěstku	Taxon	M.j.	Počet m.j.	Cena / m.j.	Cena celkem /Kč/
Ac	ZB Vx 3xp 20-25	<i>Acer campestre</i> 'Elsrijk'	ks	1	15 990,00	15 990,00 Kč
celkem			ks	1		
Celkem rostlinný materiál						15 990,00 Kč
Specifikace pomocného materiálu						
P.č.	Číslo položky	Popis materiálu	M.j.	Počet m.j.	Cena / m.j.	Cena celkem /Kč/
9		pěstební substrát - složení viz parametry pěstební substrátu v průvodní zprávě	m ³	0,5	1 180,00	590,00 Kč
10		umělé hnojivo s postupným uvolňováním živin, tablety 4x10g/ks	tabl	4	0,80	3,20 Kč
11		drcené kamenivo frakce 8-16 mm na mulčování	m ³	0,04	920,00	36,80 Kč
12		juta na obalení kmene cca (4m2/1ks)	m ²	4	35,00	140,00 Kč
13		úvazek (2m/ks), 26ks*2	bm	2	15,00	30,00 Kč
14		voda na zaliti	m ³	0,31	280,00	86,80 Kč
Celkem pomocný materiál						886,80 Kč
Celkem za založení						18 895,00 Kč

Rozvojová péče

P.č.	Číslo položky	Popis pracovní operace	M.j.	Počet m.j.	Cena / m.j.	Cena celkem /Kč/
15	R	Kontrola ukotvení dřeviny a obalu kmene 2x	ks	2	25,00	50,00 Kč
16	18491-1111	Znovuvázání dřeviny, u 10% jedinců	ks	0,1	25,00	2,50 Kč
17	18450-3114	Odstranění obalu kmene u 10% jedinců, ve dvou vrstvách	m ²	0,4	25,00	10,00 Kč
18	18450-1114	Zhotovení obalu kmene a spodních částí větví stromu z juty ve dvou vrstvách u 10 % jedinců	m ²	0,4	25,00	10,00 Kč
19	18580-4311	Zaliti dřeviny vodou 7 x 30 l/ks	m ³	0,21	489,00	102,69 Kč
20	18585-1111	Dovoz vody	m ³	0,21	489,00	102,69 Kč
Celkem za rozvojovou péči						277,88 Kč



A2 - výsadba stromu listnatého 3xp ZB 16-18 až 18-20 /ks

Technologie výsadby						
P.č.	Číslo položky	Popis pracovní operace	M.j.	Počet m.j.	Cena / m.j.	Cena celkem /Kč
1	18310-1221	Hloubení jámy o velikosti do 1 m3 s výměnou půdy na 50%	ks	60	590,00	35 400,00 Kč
2	18410-2115	Výsadba stromu s balem (průměr do 600 mm)	ks	60	620,00	37 200,00 Kč
3	18580-2114	Hnojení tabletovým hnojivem s postupným uvolňováním živin (4x10g), jednotlivě k rostlinám	t	0,0024	10 000,00	24,00 Kč
4	18420-2112	Ukotvení dřeviny třemi dřevěnými kůly, průměr 9cm s příčkami a úvazkem, kůly přes 2 do 3m	ks	60	55,00	3 300,00 Kč
5	18450-1114	Zhotovení obalu kmene a spodních částí větví stromu z juty ve dvou vrstvách (4m2/1ks)	m ²	240	35,00	8 400,00 Kč
6	18492-1093	Mulčování výsadby při tl. mulče 100 mm (drcená kůra), stromy v trávníku	m ²	27	35,00	945,00 Kč
7	18580-4311	Zaliti dřeviny vodou 100 l/ks	m ³	6	489,00	2 934,00 Kč
8	18585-1111	Dovoz vody	m ³	6	489,00	2 934,00 Kč
9	18580-3511	Odstranění přerostlého dřvu, odpíchnutí okraje trávníku (4m/ks)	m	108	5,50	594,00 Kč
10	R	Výchovný řez stromů netrnitých	ks	60	110,00	6 600,00 Kč
Celkem za výsadbu						98 331,00 Kč
Specifikace rostlinného materiálu						
Ozn.	Ozn. výpěstku	Taxon	Mj	Počet m.j.	Cena / m.j.	Cena celkem /Kč
Ama	ZB Vk 3xp 16-18	<i>Amelanchier arborea</i> 'Robin Hill'	ks	5	9 900,00	49 500,00 Kč
Car	ZB Vk 3xp 18-20	<i>Carpinus betulus</i>	ks	1	8 990,00	8 990,00 Kč
Pra	ZB Vk 3xp 18-20	<i>Prunus avium</i> 'Plena'	ks	4	6 990,00	27 960,00 Kč
PhS	ZB Vk 3xp 18-20	<i>Prunus hillieri</i> 'Spire'	ks	36	6 990,00	251 640,00 Kč
Qro	ZB Vk 3xp 18-20	<i>Quercus robur</i>	ks	2	8 590,00	17 180,00 Kč
SiB	ZB Vk 3xp 18-20	<i>Sorbus intermedia</i> 'Brouwers'	ks	12	11 590,00	139 080,00 Kč
celkem			ks	60		
Celkem rostlinný materiál						494 350,00 Kč
Specifikace pomocného materiálu						
P.č.	Popis materiálu		M.j.	Počet m.j.	Cena / m.j.	Cena celkem /Kč
11	pěstební substrát - složení viz parametry pěstební substrátu v průvodní zprávě		m ³	30	1 180,00	35 400,00 Kč
12	kůly na ukotvení stromů, kůl frézovaný s fazetou a špicí, pr. 9cm, délka 3m, 3ks/1strom		ks	180	79,00	14 220,00 Kč
13	příčka z púlené frézované kulatiny pr. 9cm, délka 60cm, 3ks/1strom		ks	180	18,00	3 240,00 Kč
14	umělé hnojivo s postupným uvolňováním živin, tablety 4x10g/ks		tabl.	240	0,80	192,00 Kč
15	drcená kůra na mulčování, 1m2/ks v tl. vrstvy 10cm		m ³	2,7	790,00	2 133,00 Kč
16	juta na obalení kmene cca (4m2/1ks)		m ²	240	35,00	8 400,00 Kč
17	úvazek (2m/ks), 26ks*2		bm	120	15,00	1 800,00 Kč
18	voda na zaliti		m ³	18,6	280,00	5 208,00 Kč
Celkem pomocný materiál						70 593,00 Kč
Celkem za založení						663 274,00 Kč
Rozvojová péče						
P.č.	Číslo položky	Popis pracovní operace	M.j.	Počet m.j.	Cena / m.j.	Cena celkem /Kč
19	18580-4213	Vypletí dřevin soliterních 5x 100% plochy	m ²	300	33,00	9 900,00 Kč
20	R	Kontrola ukotvení dřeviny a obalu kmene 2x	ks	120	25,00	3 000,00 Kč
21	18491-1111	Znovuuvázání dřeviny, u 10% jedinců	ks	6	25,00	150,00 Kč
22	18450-3114	Odstranění obalu kmene u 10% jedinců, ve dvou vrstvách	m ²	24	25,00	600,00 Kč
23	18580-3511	Odstranění přerostlého dřvu, odpíchnutí okraje trávníku (4m/ks)	m	108	5,50	594,00 Kč
24	18450-1114	Zhotovení obalu kmene a spodních částí větví stromu z juty ve dvou vrstvách u 10 % jedinců	m ²	24	25,00	600,00 Kč
25	18580-4311	Zaliti dřeviny vodou 7 x 30 l/ks	m ³	12,6	489,00	6 161,40 Kč
26	18585-1111	Dovoz vody	m ³	12,6	289,00	3 641,40 Kč
Celkem za rozvojovou péči						24 646,80 Kč

Výsadba stromů celkem bez DPH

1 292 858,20 Kč

Rozvojová péče celkem bez DPH

24 924,68 Kč

Odůvodnění:

Technologie A1 - Jedná se o výsadbu na extrémním městském stanovišti, strom vel. ok 20-25 cm je vysazován do dlažby, proto byla použita ochranná mříž s kotvením. Tato velikost byla zvolena z důvodu zvýraznění solitérního stromu ve zpevněné ploše. Cena ochranné mříže vychází z nabídkové ceny u obdobné realizace.

Technologie A2 - Pro uliční stromořadí byly zvoleny stromy vel. ok 16-18 až 18-20 cm, které jsou sázeny do úzkého pásu mezi zpevněné plochy. Velikost je adekvátní pro založení stromořadí v intenzivním městském prostředí. Pro zlepšení podmínek v kořenovém prosotoru je navrženo založení nové prokořenitelné vrstvy půdy.

Součástí výsadby stromů je instalace bariéry proti prokořenění mezi výsadbovou jámou stromů č.1 až č.32 a plynovodní řád.

HOŘICE - ULICE ŠALOUNOVA II, VEGETAČNÍ ÚPRAVY

1.2. Návrh založení vegetačních úprav - založení trvalkových záhonů a trávníku

Rozpočtováno podle ceníku ÚRS 823 - 1 Plochy a úprava území

B - záhonová výsadba trvalek do štěrkového substrátu v rovině a svahu do 1:5 /m2

Technologie založení						
P.č.	Číslo položky	Popis pracovní operace	M.j.	Počet m.j.	Cena / m.j.	Cena celkem /Kč/
1	18480-2111	Chemické odplevelení před založením, na široko (totální herbicid 5 l/ha) 1x	m ²	305	1,90	579,50 Kč
2	18340-3131	Obdělání půdy rytím, 10%	m ²	30,5	19,90	606,95 Kč
3	18340-3113	Obdělání půdy frézováním, 90%	m ²	274,5	7,50	2 058,75 Kč
4	18340-3111	Obdělání půdy nakopáním 10%	m ²	30,5	15,50	472,75 Kč
5	R	Uložení štěrkového substrátu včetně dopravy na místo, rozprostření ve vrstvě 80 mm a urovnání povrchu	m ²	305	118,00	35 990,00 Kč
6	18340-3153	Obdělání půdy hrabáním 1x	m ²	305	3,50	1 067,50 Kč
7	18480-2111	Chemické odplevelení před založením, na široko (Roudup 5 l / ha) 50% plochy	m ²	152,5	1,90	289,75 Kč
8	18320-4115	Výsadba trvalek se zalitím (včetně urovnání povrchu substrátu)	ks	1 748	27,00	47 196,00 Kč
9	18320-4113	Výsadba cibulovin	ks	1 100	22,00	24 200,00 Kč
10	R	Mulčování výsadby štěrskem při tl. mulče 40 mm (drcené kamenivo frakce 8-16mm) včetně dopravy štěrku	m ²	305	65,00	19 825,00 Kč
11	18580-4312	Zaliti rostlin 40l/m2	m ³	12,20	489,00	5 985,80 Kč
12	18585-1111	Dovoz vody	m ³	12,20	289,00	3 525,80 Kč
13	18580-4211	Vypleti záhonu trvalek - 5x	m ²	1525	29,90	45 597,50 Kč
14	18580-4252	Odstranění odkvetlých a odumřelých částí rostlin, 1x	m ²	305	12,00	3 660,00 Kč
15	18580-4312	Zálivka rostlin - 20 l/m ² , 7x	m ³	42,7	489,00	20 880,30 Kč
16	18585-1111	Dovoz vody	m ³	42,7	289,00	12 340,30 Kč
Cena celkem za výsadbu						224 256,90 Kč
Specifikace rostlinného materiálu						
Ozn.	Velikost	Taxon	M.j.	Počet m.j.	Cena / m.j.	Cena celkem /Kč/
	k9	trvalky viz. Specifikace rostlinného materiálu	ks	1 748	33,70	58 907,60 Kč
	cibule	cibuloviny viz. Specifikace rostlinného materiálu	ks	1 100	7,36	8 096,00 Kč
celkem						67 003,60 Kč
Specifikace pomocného materiálu						
P.č.	Číslo položky	Popis materiálu	M.j.	Počet m.j.	Cena / m.j.	Cena celkem /Kč/
17		chemický postřik totální herbicid 5 l/ha	l	0,22875	520,00	118,95 Kč
18		štěrkový substrát (drcené kamenivo frakce 16-32 mm 1/3 objemu, drcené kamenivo frakce 8-16 mm 1/3 objemu, substrát 1/3 objemu ve složení křemičitý písek, kompost a rašelina v poměru 1/3, 1/3, 1/3 objemu, Hydrogel 1kg/m3 a umělé hnojivo granulované s postupným účinkem 2kg/m3 soubstrátu)	m ³	24,4	1 450,00	35 380,00 Kč
19		drcené kamenivo frakce 8-16 mm na mulčování	m ³	12,2	900,00	10 980,00 Kč
20		voda na zaliti	m ³	54,90	409,00	22 440,10 Kč
Celkem pomocný materiál						73 325,05 Kč
Celkem za záhonovou výsadbu trvalek a cibulovin						364 684,55 Kč

C - založení trávníku parkového výsevem v rovině a svahu do 1:5 /m2

Technologie založení						
P.č.	Číslo položky	Popis pracovní operace	M.j.	Počet m.j.	Cena / m.j.	Cena celkem /Kč/
1	18480-2111	Chemické odplevelení před založením, na široko (totální herbicid 5 l/ha)	m ²	1 085	1,90	2 061,50 Kč
2	18200-1111	Plošná úprava terénu, nerovnosti do 10 cm v rovině 25% plochy	m ²	271,25	18,90	5 126,63 Kč
3	183 40-3112	Obdělání půdy oráním do 20 cm v rovině 30% plochy	m ²	325,5	4,80	1 562,40 Kč
4	183 40-3111	Obdělání půdy nakopáním do 10 cm v rovině 20% plochy	m ²	217	15,50	3 363,50 Kč
5	183 40-3151	Obdělání půdy smykováním, v rovině	m ²	1 085	1,60	1 736,00 Kč
6	18480-2111	Chemické odplevelení před založením, na široko (totální herbicid 5 l/ha) 20% plochy	m ²	217	1,90	412,30 Kč
7	18340-3113	Obdělání půdy frézováním 100% plochy	m ²	1 085	5,90	6 401,50 Kč
8	18340-3161	Obdělání půdy válením 100% plochy	m ²	1 085	0,90	976,50 Kč
9	18340-3153	Obdělání půdy hrabáním 2x 100% plochy	m ²	2 170	3,60	7 812,00 Kč
10	18040-2111	Založení trávníku parkového výsevem (20g/m2)	m ²	1 085	17,00	18 445,00 Kč
11	11110-4211	Pokosení trávníku parkového 1x	m ²	1 085	2,90	3 146,50 Kč
Celkem za založení						51 043,83 Kč
Specifikace pomocného materiálu						
P.č.	Číslo položky	Popis materiálu	M.j.	Počet m.j.	Cena / m.j.	Cena celkem /Kč/
12		chemický postřik totální herbicid 5 l/ha	l	0,651	520,00	338,52 Kč
13		parková travní směs (20g/m2) - složení dle stanovištních podmínek - bude odsouhlasena se zástupcem investora	kg	21,7	120,00	2 604,00 Kč
Celkem pomocný materiál						2 942,52 Kč
Celkem za založení trávníku						63 986,35 Kč

Založení trvalkových záhonů a trávníku celkem bez DPH

418 670,90 Kč



HOŘICE - ULICE ŠALOUNOVA II, VEGETAČNÍ ÚPRAVY

1.3. Návrh založení vegetačních úprav - Specifikace rostlinného materiálu

p.č.	ozn.	taxon	český název	Tech.	ks/m2	velikost	ks	cena za ks
Stromy listnaté							61	
1	Ac	<i>Acer campestre</i> 'Elsrijk'	javor babyka	A1	-	ZB Vk 3xp 20-25	1	15 990,00
2	Ama	<i>Amelanchier arborea</i> 'Robin Hill'	mučovník	A2	-	ZB Vk 3xp 16-18	5	9 900,00
3	Car	<i>Carpinus betulus</i>	habr obecný	A2	-	ZB Vk 3xp 18-20	1	8 990,00
4	Pra	<i>Prunus avium</i> 'Plena'	třešeň plačí	A2	-	ZB Vk 3xp 18-20	4	6 990,00
5	PhS	<i>Prunus hillieri</i> 'Spire'	okrasná třešeň	A2	-	ZB Vk 3xp 18-20	36	6 990,00
6	Qro	<i>Quercus robur</i>	dub letní	A2	-	ZB Vk 3xp 18-20	2	8 590,00
7	SIB	<i>Sorbus intermedia</i> 'Brouwers'	jeřáb prostřední	A2	-	ZB Vk 3xp 18-20	12	11 590,00
Trvalky a traviny							1 748	
8	-	<i>Aster amellus</i>	hvězdice	B	6	k9	140	33,00
9	-	<i>Baptisia australis</i> (modrofialová)	baptisie	B	sol.	k9	30	39,00
10	-	<i>Echinacea purpurea</i> 'Magnus'	třapatka	B	sol.	k9	30	33,00
11	-	<i>Euphorbia sequieriana</i> ssp. <i>niciciana</i>	prýšec	B	6	k9	174	35,00
12	-	<i>Festuca mairei</i>	košťava	B	5	k9	295	33,00
13	-	<i>Geranium sanguineum</i> 'Album'	kakost	B	8	k9	441	33,00
14	-	<i>Gypsophila paniculata</i>	šater	B	sol.	k9	40	33,00
15	-	<i>Hemerocallis citrina</i>	denivka	B	5	k1l	30	39,00
16	-	<i>Linum perenne</i>	len	B	sol.	k9	65	35,00
17	-	<i>Miscanthus sinensis</i> 'Rotsilber'	ozdobnice	B	sol.	k1l	18	33,00
18	-	<i>Origanum vulgare</i>	dobromysl	B	6	k9	210	33,00
19	-	<i>Salvia nemorosa</i> 'Mainacht'	šalvěj	B	6	k9	210	33,00
20	-	<i>Sesleria autumnalis</i>	pěchava	B	6	k9	65	39,00
Cibuloviny							1 100	
21	-	<i>Allium afiatuense</i> 'Atropurpureum'	okrasný česnek	B	do skupin	cibule	500	7,90
22	-	Tulipa x 'Golden Apeldoorn' (žlutý, jednoduchý)	tulipán	B	do skupin	cibule	600	6,90

Poznámky:

Ocenění rostlinného materiálu na tomto listu slouží pouze jako přehled. Ceny rostlinného materiálu jsou kalkulovány na listech oddílů 1.1. a 1.2. Návrh založení vegetačních úprav.

HOŘICE - ULICE ŠALOUNOVA II, VEGETAČNÍ ÚPRAVY

2. Mobilniár

Mobilniár						
P.č.	Číslo položky	Popis pracovní operace	M.j.	počet m.j.	cena za m.j. (Kč)	Cena celkem /Kč/
1	R	a1 - lavice s opěradlem	ks	9	13 990,00	125 910,00 Kč
2	R	a2 - přírodní atypická lavice z masivního dřeva	ks	3	17 990,00	53 970,00 Kč
4	R	montáž mobiliáře, včetně základových patek a doprava	kpl	1	55 000,00	55 000,00 Kč
5	R	ochranná mříž - ocelová konstrukce z pásové a ohýbané oceli; nosný rám: svařenec z L profilů 50x50x5 a výpalků z ocelového plechu tloušťky 5 mm, rošt: svařenec z L profilů 40x20x3, obdélníkových profilů a výpalků z ocelového plechu tloušťky 5mm, ochrana kmene: 6 prutů z trubek 25x2,6 mm a ocelového plechu tloušťky 5mm; vč. osazovacího rámu z betonu	ks	1	25 000,00	25 000,00 Kč
6	R	instalace ochranné mříže stromu, vč. osazovacího rámu a ukotvení stromu	ks	1	5 500,00	5 500,00 Kč
Cena celkem bez DPH						265 380,00 Kč
DPH 21 %						55 729,80 Kč
Cena celkem včetně DPH 21 % /Kč/						321 109,80 Kč

Podrobná specifikace vybavenosti je v technické zprávě a ve výkresech.

Zhotovitel prvků vybavenosti si na vlastní náklady zajistí výrobní dokumentaci prvků. Výrobní dokumentaci před zadáním prvků do výroby odsouhlasí objednatel a autor projektové dokumentace.

..Místo stavby bude zejména v době provádění výkopových prací řádně zabezpečeno proti vstupu nepovolaných osob; označeno a zabezpečeno bude po celou dobu stavby.

..Zhotovitel si před převzetím staveniště zkontroluje výkaz výměr. Při zjištění odchylek, nesrovnalostí nebo skutečností, které mohou mít vliv na provádění díla, ihned uvědomí objednatele.

Dřevěné lavice budou provedeny ze dřeva listnatých dřevin s přirozenou trvanlivostí 1-2 dle normy ČSN EN 350-2 – Trvanlivost dřeva a materiálů na jeho bázi (dub, akát) nebo z tropického dřeva.



HOŘICE - ULICE ŠALOUNOVA II, VEGETAČNÍ ÚPRAVY

3. Založení mlátové cesty

Zemní práce						
P.č.	Číslo položky	Popis pracovní operace	M.j.	počet m.j.	cena za m.j.	Cena celkem /Kč/
1	11090 ASPE	VŠEOBECNÉ VYKLIZENÍ OSTATNÍCH PLOCH vyklizení staveniště - odstranění nevhodných materiálů (kameny, beton, cihly, dřevo, kov, plasty atp.) / cca 0,5m ³ , včetně odvozu na skládku investora	m ³	0,50	1 500	750,00 Kč
2	122 10-1101 ÚRS 800-1	LOŽE ZPEVNĚNÝCH PLOCH odkopávky a prokopávky nezapažené s přehozením výkopku na vzdálenost do 3 m nebo s naložením na dopravní prostředek v hornině třídy 1 a 2, nezapažené do 100 m ³ : mlátová plocha 119 m ² , obruba mlátové plochy 23,2 m ² , celkem 142,2*koef. 1,1=156,42 m ² *0,3=46,93 m ³ , využitelná zemina výkopku bude využita na povrchu terénu v místě stavby; nevyužitelná zemina bude odvezena na skládku investora	m ³	46,93	480,00	22 526,40 Kč
3	R	ODVOZ ZEMINY odvoz přebytečné zeminy na skládku investora	m ³	37,00	320,00	11 840,00 Kč
Celkem za zemní práce bez DPH						35 116,40 Kč
Povrchy						
P.č.	Číslo položky	Popis pracovní operace	M.j.	počet m.j.	cena za m.j.	Cena celkem /Kč/
4	R	ULOŽENÍ GEOTEXTILIE uložení geotextilie pod štěrkové lože mlátová plocha 119 m ² , včetně započítání koef. 1,1 = celkem 130,9 m ² geotextilie 300g	m ²	130,90	125,00	16 362,50 Kč
5	2556335 ASPE	VOZOVKOVÉ VRSTVY ZE ŠTĚRKODRTI TL. DO 250MM směs kameniva 0/63 ŠDb tl. 200mm mlátová plocha 119 m ² , včetně započítání koef. 1,1 = podklad celkem 130,9 m ² *0,2= 26,18 m ³ po zhutnění	m ²	130,90	385,00	50 396,50 Kč
6	2356312 ASPE	VOZOVKOVÉ VRSTVY Z MECH. ZPEV. KAMENIVA TL. DO 100MM drobné drcené kamenivo 0/32 ŠDb tl. 80mm + válcovaná lomová výsivka 0/4 DDK tl. 20mm mlátová plocha(MZK)119m ² *1,1 koef. = 130,9m ²	m ²	130,90	78,00	10 210,20 Kč
Celkem za povrchy bez DPH						76 969,20 Kč
Ostatní konstrukce a práce						
P.č.	Číslo položky	Popis pracovní operace	M.j.	počet m.j.	cena za m.j.	Cena celkem /Kč/
7	3991772 ASPE	OBRUBY Z DLAŽEB. KOSTEK DROBNÝCH žulové kostky 10 cm dvouřádek 116 m * 0,2 = 23,2 m ² ; včetně uložení do betonu; šířka výkopu pro obrubu cca 0,4 m	m	110,00	450,00	52 200,00 Kč
Celkem za ostatní konstrukce a práce bez DPH						52 200,00 Kč
Cena celkem bez DPH						164 285,60 Kč
DPH 21 %						34 499,98 Kč
Cena celkem včetně DPH 21 % /Kč/						198 785,58 Kč

Kalkulace nákladů byla provedena podle ASPE a ceníku ÚRS 800-1 Zemní práce.

HOŘICE - ULICE ŠALOUNOVA II, VEGETAČNÍ ÚPRAVY

4. Souhrnný výkaz výměr

1. Založení vegetačních úprav

P.č.	Technologie	m.j. hlavní	Počet m.j.	m.j. vedlejší	Počet m.j.	Cena - výsadba Kč	Cena - rostl. materiál Kč	Cena - pomocný materiál Kč	Rozvojová péče Kč	Cena celkem Kč
1	Všeobecné konstrukce	kpl	1	/	/	/	/	/	/	114 560,00 Kč
2	A1 - výsadba stromu listnatého 3xp ZB 20-25/ks do ochranné mříže	ks	1	-	-	2 018,20 Kč	15 990,00 Kč	886,80 Kč	277,88 Kč	19 172,88 Kč
3	A2 - výsadba stromu listnatého 3xp ZB 16-18 až 18-20 /ks	ks	60	-	-	98 331,00 Kč	494 350,00 Kč	70 593,00 Kč	24 646,80 Kč	687 920,80 Kč
4	B - záhonová výsadba trvalek a cibulovin do štěrkového substrátu v rovině a svahu do 1:5 /m ²	ks	2 848	m ²	305	224 255,90 Kč	67 003,60 Kč	73 325,05 Kč	/	364 584,55 Kč
5	C - založení trávníku parkového výsevem v rovině a svahu do 1:5 /m ²	m ²	1 085	-	-	51 043,83 Kč	/	2 942,52 Kč	/	53 986,35 Kč
Cena celkem bez DPH										1 240 224,58 Kč

2. Mobiliář

a1 - lavice s opěradlem, a2 - přírodní atypická lavice z masivního dřeva, ochranná mříž stromu **265 380,00 Kč**

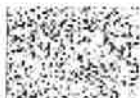
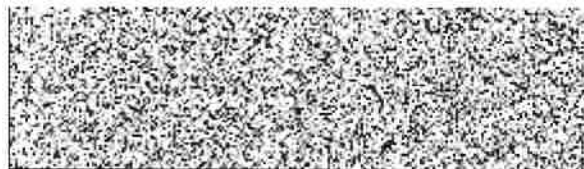
3. Založení mlatové cesty

Založení mlatové cesty s obrubou z dlažebních kostek **164 285,60 Kč**

Cena celkem bez DPH **1 669 890,18 Kč**

DPH 21% 350 676,94 Kč

Cena celkem včetně DPH 21% 2 020 567,11 Kč



Harmonogram prací

Příprava území

týden

chemické odplevelení	36.
příprava štěrkového záhon	38. - 42.
výsadba trvalek	39. - 43.
mulčování	38. - 43.
obdělání plochy pro trávnik	37. - 42.
založení trávniku	38. - 43.
výsadba stromů	43. - 47.
mulčování	43. - 47.
vytyčení mlatové cesty	36.
obruba z kostek	36. - 42.
zhotovení mlatové cesty	36. - 44.
ukotvení mobiliáře	44. - 47.
předání díla	48.

