

RÁMCOVÁ DOHODA NA SLUŽBY

Věznice Plzeň – odvoz a likvidace odpadů

uzavřená v souladu se zákonem č. 89/2012 Sb., občanský zákoník, ve znění pozdějších předpisů a zákona č. 134/2016 Sb. o zadávání veřejných zakázek

I. Smluvní strany

1. Česká republika – Vězeňská služba České republiky

se sídlem Soudní 1672/1a, 140 67 Praha 4

zastoupena na základě pověření generálního ředitele Vězeňské služby ČR

č.j.: VS-198336-2/ČJ-2021-800020-SP ze dne 1. 12. 2021

vrchním radou plk. Mgr. Pavlem Kopačkou, ředitelem Věznice Plzeň

adresa pro doručování: **Vězeňská služba ČR, Věznice Plzeň, Klatovská 202, 306 35 Plzeň**

IČO: 00212423 DIČ: není plátce DPH

bankovní spojení: [REDAKCE]

jako původce odpadu (dále jen „objednatel“) na straně jedné

a

2. Západočeské komunální služby a. s.

Sídlo: Plzeň, Koterovská 522/18 PSČ: 32600

Zastoupena: na základě plné moci Mgr. Pavlem Thurnwaldem, ředitelem společnosti

IČO: 235217348 DIČ: CZ25217348

Bankovní spojení: [REDAKCE] Číslo účtu: [REDAKCE]

Zapsaný v OR u KS v Plzni, [REDAKCE]

Telefon: [REDAKCE] E-mail: [REDAKCE]

jako odběratel odpadu (dále jen „poskytovatel“) na straně druhé

uzavřely tuto rámcovou dohodu (dále jen „Dohoda“):

II. Úvodní ustanovení

1. Smluvní strany se dohodly na uzavření této Dohody, a to s cílem vymežit základní a obecné podmínky jejich obchodního styku, včetně vymezení jejich základních práv a povinností vyplývajících z tohoto závazkového vztahu.

2. Tato Dohoda je uzavírána s ohledem na záměr objednatele směřující k zajištění kompletní služby odvozu a likvidace odpadů uvedených v rozpisu odpadů a záměr poskytovatele realizovat tuto dohodu.

3. Závazné podklady pro uzavření této dohody jsou:

- 3.1 Zadávací dokumentace včetně výzvy zveřejněná pod systémovým číslem N006/22/V00020912 na portálu NEN
- 3.2 Kompletní nabídka poskytovatele jako zájemce o veřejnou zakázku tak, jak byla elektronicky vložena na portál NEN u zakázky číslo 001.



4. Poskytovatel podpisem této Dohody potvrzuje, že má k dispozici všechny výše uvedené Závazné poklady, že se seznámil s jejich obsahem a že vůči obsahu a podobě těchto podkladů nemá žádné výhrady.

III. Předmět Dohody

1. Předmětem této Dohody je závazek poskytovatele zajišťovat formou dílčích plnění provádění služeb

„Věznice Plzeň – odvoz a likvidace odpadů“

Služby budou prováděny na základě požadavků objednatele uvedených v této smlouvě a to takovým způsobem, aby byl dodržen zákon č. 541/2020 Sb o odpadech v platném znění. Specifikace odpadů, kódy odpadů, položkové ceny za jednotlivé odpady, specifikace nádob na odpady poskytnutých Poskytovatelem a intervaly četnosti odvozů jednotlivých druhů odpadů jsou uvedeny v rozpisu odpadů, který je součástí nabídky Poskytovatele a závazným podkladem pro uzavření této dohody.

2. Specifikace požadavků objednatele:

- Poskytovatel poskytuje po dobu trvání této dohody objednateli nádoby (popelnice, kontejnery) na uložení odpadu - požadavky na nádoby jsou specifikovány v rozpisu odpadů.
- Nakládku odpadů zajišťuje poskytovatel, pokud není oprávněnými osobami dohodnuto jinak.
- Vývoz odpadů probíhá v termínech a lhůtách, které jsou uvedeny v rozpisu odpadů nebo dle dohody s objednatel.
- Příjezd k naložení odpadů probíhá vždy příslušného dne (myšleno k vjezdové bráně věznice) následné navedení vozidla od vjezdu k místu nakládky probíhá v souladu s vnitřními předpisy s doprovodem vězeňské stráže.
- Likvidaci převzatého odpadu zajišťuje výhradně poskytovatel v souladu s platnou legislativou na svoje riziko a odpovědnost, která na Poskytovatele přechází v momentě naložení na dopravní prostředek.
- Přesné množství odpadu odebraného poskytovatelem se stanovuje v tunách v místě likvidace a to zvážením odpadu. Přesné vážení zajišťuje poskytovatel, pokud není oprávněnými osobami dohodnuto jinak. Vážní lístek či obdobný doklad musí být poskytovatelem předložen u fakturace.
- Poskytovatel je v rámci své činnosti povinen dodržovat platné předpisy o bezpečnosti a ochraně zdraví při práci, protipožární a hygienické předpisy, a to jak ve vztahu k vlastním pracovníkům, tak i k pracovníkům či majetku objednatele, se kterými přijde do styku při výkonu své činnosti v prostorách objednatele.
- Poskytovatel je povinen plnit požadavky na základě zákona č. 541/2020 Sb., o odpadech, v platném znění
- Pokud odpad předávaný objednatel neodpovídá této Dohodě či platným právním předpisům, je poskytovatel oprávněn tento odpad nepřevzít. Pokud by se tak nestalo, nevzniká poskytovateli následně nárok na úhradu nákladů vzniklých se zajištěním takového odpadu.
- V případě prodloužení odvozu v termínu dle rozpisu odpadů musí poskytovatel informovat pověřeného zaměstnance věznice před plánovaným termínem o neuskutečnění odvozu s návrhem náhradního termínu

3. Předmětem smlouvy je zároveň závazek objednatele zaplatit v měsíčních intervalech za všechny provedené služby (odebrané odpady)

4. Místem převzetí většiny odpadů od objednatele je strážný areál věznice Plzeň, Klatovská třída 202, Plzeň, u směšného komunálního odpadu pak ještě 2 ks 120 litrové popelnice u budovy na adrese

Plzeň Klatovská třída č. or. 202c a 1100 litrový kontejner před budovou na adrese Plzeň, Dobřanská ulice č.p. 3.

5. Součástí plnění této Dohody jsou i další činnosti poskytovatele spojené s realizací servisu, a to konkrétně zajištění a provedení všech bezpečnostních a hygienických opatření tak, aby nedošlo k ohrožení zdraví osob, zvířat či kontaminaci potravin a krmiv.

6. Poskytovatel se zavazuje provést služby s odbornou péčí, na vlastní náklady a nebezpečí tak, aby servis svou kvalitou i rozsahem odpovídalo účelu Dohody, zejména z hlediska uživatelských a provozních potřeb objednatele.

7. Práce nad rámec popisu úkonů, vymezených touto Dohodou se poskytovatel zavazuje provést pouze na základě písemného souhlasu objednatele po předchozí specifikaci ceny těchto úkonů.

IV. Čas plnění

1. Tato Dohoda je uzavřena na dobu určitou a to na 2 (dva) roky od data nabytí účinnosti Dohody, nebo do dosažení limitu 2.000.000,- Kč bez DPH, podle toho, která skutečnost nastane dříve. Dohoda se stává účinnou podpisem obou stran a účinnou vložением do registru smluv.

2. Provádění služby poskytovatelem dle této Dohody bude zahájeno do 10-ti pracovních dnů od zaslání výzvy k zahájení služeb na mailovou adresu poskytovatele: [redacted] následně se již odvozy řídí intervaly danými v rozpisu odpadů nebo dle dohody s oprávněnou osobou objednatele. Konkrétní dny pravidelných vývozů oznámí Poskytovatel před zahájením plnění této Dohody oprávněné osobě objednatele.

3. Poskytovatel může přerušit plnění této Dohody z důvodu takové neodvratitelné události, kterou při uzavírání Dohody nemohl předvídat, a jež mu brání, aby splnil své povinnosti (vyšší moc), jako např. válka, živelné katastrofy, generální stávka apod., Za okolnosti vyšší moci se naproti tomu nepovažují zpoždění dodávek subdodavatelů, výpadky médií apod. Poskytovatel je povinen neprodleně, nejpozději však do dvou (2) kalendářních dnů, objednatel vyrozumět o vzniku okolností vyšší moci a takovou zprávu písemně potvrdit. V případě, že stav vyšší moci bude trvat déle než 3 (tři) měsíce, má kterákoli ze smluvních stran právo odstoupit od Dohody.

V. Cena služeb

1. Ceny služeb jsou dány objemem poskytovatelem odvezeného a odpadu a cenou za 1 tunu konkrétního odpadu. Ceny za likvidaci jednotlivých odpadů jsou uvedeny v Rozpisu odpadů.

2. Poskytovatel prohlašuje, že cena zahrnuje veškeré jeho náklady spojené s realizací služeb (m.j. příjezd na místo nakládky, čekání a vjezd do střeženého areálu dle pokynů vězeňské stráže, manipulace, naložení a odvoz odpadu, předání odpadu k likvidaci, poskytnutí a pronájem nádob/kontejnerů na odpad a vystavení dokladů o likvidaci odpadu).

3. Cena za skládkovné u jednotlivých odpadů se řídí platnou legislativou a bude na faktuře vykazována zvlášť u jednotlivých odpadů v souladu s Rozpisem odpadů.

VI. Platební podmínky

1. Objednatel neposkytuje pro realizaci díla zálohy a ani jedna smluvní strana neposkytne druhé smluvní straně závdavek.

2. Smluvní strany výslovně prohlašují, že ustanovení § 2611 OZ se nepoužije.

3. Úhrada ceny díla bude prováděna v české měně na základě faktur vystavovaných poskytovatelem 1 x měsíčně. Přílohou faktur budou doklady o předání a převzetí odpadů podepsané oběma stranami a vážní lístky odpadů či obdobné doklady.



4. Faktury vystavené poskytovatelem musí mít náležitosti obsažené v § 29 zákona č. 235/2004 Sb., o dani z přidané hodnoty, ve znění pozdějších předpisů, a § 435 OZ a potvrzený soupis skutečně provedených prací. Splatnost faktury je stanovena v délce 30 kalendářních dnů od doručení objednateli. Povinnost úhrady je splněna okamžikem odepsání z účtu vedeného u peněžního ústavu. Pokud faktura nemá sjednané náležitosti, objednatel je oprávněn ji do 30 kalendářních dnů vrátit poskytovateli a nová lhůta splatnosti počíná běžet až okamžikem doručení nové, opravené faktury objednateli. Faktury včetně vážních lístků či obdobných dokladů budou zaslány elektronicky na adresu:



VII. Další povinnosti objednatele a zhotovitele

1. Objednatel a poskytovatel provedou písemnou výměnu rizik dle § 101 odst. 3 zákona č. 262/2006 Sb. v platném znění, které se vztahují k místu realizace služeb a umožní vstup do areálu. Zaměstnancům poskytovatele bude umožněn vstup do areálu za podmínek stanovených vnitřními bezpečnostními předpisy platnými ve střeženém areálu věznice.

2. Poskytovatel se zavazuje během plnění Dohody i po ukončení Dohody, zachovávat mlčenlivost o všech skutečnostech, o kterých se dozví od objednatele v souvislosti s plněním Dohody. Poskytovatel odpovídá za porušení mlčenlivosti svými zaměstnanci, jakož i třetími osobami, které se na provádění služeb podílejí.


3. Další povinnosti poskytovatele:

- poskytovatel bude jednat tak, aby zajistil kvalitu služeb pro objednatele za optimálních kvalitativních podmínek.
- poskytovatel nese v plném rozsahu zodpovědnost za vlastní řízení postupu služeb, za sledování dodržování předpisů o bezpečnosti práce, ochraně zdraví při práci a zachování pořádku v místě převzetí odpadu .
- veškeré práce budou prováděny za provozu objednatele; poskytovatel nesmí při plnění povinností dle této smlouvy omezit provoz objednatele.

VIII. Oprávněné osoby

1. Mimo osoby uvedené v čl. I Smlouvy je oprávněna objednatel zastupovat ve věcech ekonomických i provozních - odsouhlasení faktur, úprava termínů, potvrzení služeb:

 tel. 

2. Mimo osoby uvedené v čl. I Dohody jsou oprávněni poskytovatele zastupovat; bez omezení rozsahu 

3. Změna pověřených pracovníků nebo rozsahu jejich oprávnění bude provedena písemným dodatkem k této Dohodě.

IX. Úrok z prodlení a smluvní pokuty

1. Je-li objednatel v prodlení s úhradou plateb podle této Dohody, je povinen uhradit poskytovateli úrok z prodlení z neuhrazené dlužné částky podle konkrétní faktury za každý den prodlení ve výši stanovené zvláštním právním předpisem.

2. V případě neuskutečnění odvozu v určeném termínu bez předchozího dojednání náhradního termínu s objednatel, nebo nedodržení náhradního dojednaného termínu musí poskytovatel objednateli uhradit pokutu ve výši Kč 1 000 Kč za každý i započatý den prodlení.

3. Za porušení povinnosti mlčenlivosti specifikované v této Dohodě je Poskytovatel povinen uhradit objednateli smluvní pokutu ve výši 10.000,- Kč, a to za každý jednotlivý případ porušení

povinnosti.

4. Úhradou smluvní pokuty není dotčeno právo na náhradu újmy způsobené porušením povinnosti, pro kterou jsou smluvní pokuty sjednány.
5. Odstoupením od Dohody dosud vzniklý nárok na úhradu smluvní pokuty nezaniká.

X. Ukončení Dohody

1. Odstoupit od Dohody lze v případech podstatného porušení smluvní povinnosti ve smyslu ustanovení § 2106 a násl. OZ.
2. Odstoupení od Dohody je účinné okamžikem doručení písemného oznámení o odstoupení uvádějícího důvod odstoupení druhé smluvní straně.
3. Odstoupení od Dohody se nedotýká nároku na zaplacení smluvní pokuty, nároku na náhradu újmy vzniklé porušením Dohody, práv objednatele.
4. Dohodu lze dále ukončit výpovědí kterékoli strany a to i bez udání důvodu s výpovědní lhůtou 2 (dva) měsíce, přičemž výpovědní lhůta počíná běžet prvního dne měsíce následujícího po dni doručení písemné výpovědi druhé straně.
5. Poskytovatel výslovně prohlašuje, že na sebe přebírá nebezpečí změny okolností ve smyslu ustanovení § 1765 odst. 2 OZ.
6. Dohoda je ukončena automaticky po 2 (dvou) letech od data nabytí účinnosti anebo dosažením celkové částky 2 000 000,- Kč bez DPH součtem všech provedených služeb. Přesahuje-li cena plánovaných pravidelných služeb cenový limit dle této Dohody, nemohou být služby již provedeny.

XI. Zvláštní ustanovení

1. Vyskytnou-li se události, které jedné nebo oběma stranám částečně nebo úplně znemožní plnění jejich povinností podle této Dohody, jsou povinny se o tomto bez zbytečného odkladu informovat a společně podniknout kroky k jejich překonání.
2. Stane-li se některé ustanovení této Dohody neplatné či neúčinné, nedotýká se to ostatních ustanovení této Dohody, která zůstávají platná a účinná. Smluvní strany se v tomto případě zavazují dohodou nahradit ustanovení neplatné/neúčinné novým ustanovením platným/účinným, které nejlépe odpovídá původně zamýšlenému ekonomickému účelu ustanovení neplatného/neúčinného. Do té doby platí odpovídající úprava obecně závazných právních předpisů České republiky.
3. Poskytovatel je podle § 2 písm. e) zákona č. 320/2001 Sb., o finanční kontrole ve veřejné správě a o změně některých zákonů, v platném znění, osobou povinnou spolupůsobit při výkonu finanční kontroly prováděné v souvislosti s úhradou zboží nebo služeb z veřejných výdajů.
4. Objednatel je povinen uveřejnit text dohody v informačním systému veřejné správy, v registru smluv v rozsahu stanoveném zákonem č. 340/2015 Sb., o zvláštních podmínkách účinnosti některých smluv, uveřejňování těchto smluv a o registru smluv (zákon o registru smluv), v platném znění

XII. Závěrečná ustanovení

1. Na právní vztahy, touto Dohodou založené a v ní výslovně neupravené, se použijí příslušná ustanovení OZ.
2. Smluvní strany v souladu s ustanovením § 558 odst. 2 OZ vylučují použití obchodních zvyklostí na právní vztahy vzniklé z této Dohody.
3. Smluvní strany souhlasně prohlašují, že tato Dohoda není smlouvou uzavřenou adhezním způsobem ve smyslu ustanovení § 1798 a násl. OZ. Ustanovení § 1799 a § 1800 OZ se nepoužijí.
4. Jsou-li v této Dohodě uvedeny přílohy, tvoří její nedílnou součást.



5. Veškeré změny a doplňky této Dohody musí být učiněny písemně ve formě číslovaného dodatku k této Dohodě, podepsaného oprávněnými zástupci obou smluvních stran.
6. Dohoda je vyhotovena ve 4 stejnopisech s platností originálu, z nichž každá ze smluvních stran obdrží po 2 vyhotoveních.
7. Účastníci této Dohody prohlašují, že dohoda byla sjednána na základě jejich pravé a svobodné vůle, že si její obsah přečetli a bezvýhradně s ním souhlasí, což stvrzují svými vlastnoručními podpisy.
8. Tato Dohoda vstupuje v platnost dnem jejího podpisu oběma smluvními stranami a nabude účinnosti nejdříve dnem zveřejnění v registru smluv dle čl. XIV. odst. 5 této Dohody

XIII. Seznam příloh

Nedílnou součástí této Dohody je příloha č. 1: Bezpečnostní zásady ve věznici Plzeň pro pracovníky cizích subjektů

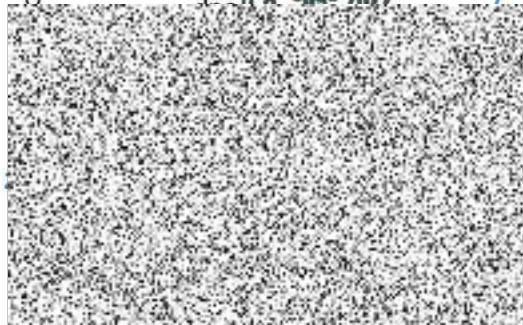
Za objednatele:

V Plzni dne 12 -09- 2022



Za poskytovatele:

V Plzni dne 09 -09- 2022



BEZPEČNOSTNÍCH ZÁSADY VE VĚZNICI PLZEŇ PRO PRACOVNÍKY CIZÍCH SUBJEKTŮ

1) Kontrola osob a věcí při vstupu a výstupu z objektu Věznice Plzeň:

a) Přicházející a odcházející osoby jsou na základě § 13 zákona č. 555/1992 Sb. v platném znění povinny při každém vstupu a výstupu z objektu věznice umožnit strážnému na bráně kontrolu totožnosti, vnášených a vynášených věcí a zavazadel. Kontrola vnášených zavazadel a věcí se provádí na vstupu instalovanými technickými prostředky (rentgenové zařízení, detekční rám, ruční detektor kovů). Při důvodném podezření, že osoba má u sebe zbraň nebo jinou věc, kterou by mohla narušit výkon vazby nebo výkon trestu odnětí svobody nebo kterou neoprávněně vynáší ze strážného objektu, může příslušník provést její osobní prohlídku a takovou zbraň nebo jinou věc odebrat. Takovéto nepovolené věci je strážící příslušník povinen před vstupem osoby do objektu věznice odebrat a převzít do úschovy uložením do uzamykatelné skříňky, přičemž klíč od skříňky ponechá vstupující osobě. Obdobně se postupuje při zjištění nepovolených věcí během pobytu těchto osob uvnitř objektu a při kontrolách jejich dopravních prostředků při vjezdu a výjezdu z objektu věznice. Při nečinnosti některého z technických prostředků se provádí kontrola vizuálně, nahlédnutím do zavazadel. Pro případ vnášení resp. vynášení většího množství věcí, či zavazadel se provede podrobná prohlídka věcí, zavazadel individuálně v odděleném prostoru.

b) Osobám vstupujícím do věznice je zakázáno vnášet:

- stříelné zbraně, střelivo a výbušniny,
- mobilní telefony a vysílačky včetně jejich příslušenství (baterie, SIM karty, nabíječky)
- záznamová zařízení, audio, video, foto včetně záznamových medií,
- alkoholické nápoje, jiné návykové omamné látky a ostatní věci, které by mohly narušit výkon vazby nebo trestu odnětí svobody,
- věci nesouvisející s účelem vstupu osoby do věznice, vyjma drobných osobních věcí a potravin určených ke konzumaci během doby strávené ve věznici.

c) Osobám pod vlivem alkoholu nebo jiných omamných látek je vstup do věznice zakázán.

2. Zásady pohybu uvnitř věznice:

- a) pohyb po věznici na základě zvláštního povolení, průkazka s modrým pruhem, (dále jen ZP) je možný bez doprovodu příslušníka nebo občanského pracovníka Vězeňské služby jen v prostoru a v době vymezené zvláštním povolením. V opačném případě jen za doprovodu příslušníka nebo občanského pracovníka Vězeňské služby.
- b) pracovník není oprávněn doprovázet a pouštět přes vstupy jiné pracovníky bez ZP.
- c) pracovník je povinen vydané ZP a případně svěřený klíč (klíče) ochraňovat, aby nedošlo k jejich ztrátě a zneužití, je mu zakázáno půjčovat je jiným osobám, ZP je povinen nosit ve věznici viditelně připnuté k oděvu v levé horní polovině těla. Dále je povinen opatrovat svůj civilní oděv a jeho součásti tak, aby nedošlo k jeho zneužití vězni. Ztrátu ZP, klíče, civilního oděvu nebo jeho částí neprodleně hlásí Vrchnímu inspektorovi strážní služby (VISS).
- d) Vynášení služebních klíčů z areálu věznice je zakázáno. Přidělený klíč je každý povinen při odchodu uložit k VISS u vstupu do budovy 1/1

3. Zásady styku s vězni:

- a) Při styku s odsouzenými a obviněnými je zejména zakázáno zneužívat vězněné osoby k různým úsluhám, zneužívat jejich práci pro svůj osobní prospěch, přijímat od nich jakékoliv předměty, výrobky apod., zprostředkovávat jim jakékoliv vzkazy a spojení s venkovním prostředím (dopisy, balíčky, peníze, osobní návštěvy příbuzných, vyjma oprávněných osob a pod.) předávat jim různé předměty a potřeby,

jako např. potraviny, kuřivo, léky, různé chemikálie, omamné látky, vést s nimi osobní rozhovory o mimopracovní problematice, jejich trestné činnosti, sdělovat jim své osobní problémy, poznatky, názory, sdělovat jim údaje osobního charakteru (jména, adresy bydliště a pod.). V případě snahy vězněné osoby o navázání takového kontaktu je nutno toto odmítnout a nahlásit dozorci svěřeného úseku.

- b) Je přísně zakázáno půjčovat, svěřovat vězňům klíče od uzamčených prostor pracoviště. Je-li na pracovišti telefonní linka, počítač je nutno zamezit přístupu vězňů k těmto pojitkům. Prostory, kam nemají vězni přístup bez přítomnosti pracovníků zhotovitele, (kanceláře, sklady, šatny a sociální zařízení firemních pracovníků), musejí být v případě, byť i krátkodobé nepřítomnosti pracovníka firmy, vždy uzamykány.
- c) Nebezpečné předměty jako pilky na kov, vrtačky, nože, lana, kabely, žebříky apod. je pracovník povinen přísně obhospodařovat a při každém přerušení práce uzamknout na bezpečné místo tak, aby nemohlo dojít k jejich zneužití
- d) Je přísně zakázáno vpouštět a odvádět vězně do a mimo střežený prostor pracoviště. Toto je výhradně v pravomoci příslušníků a občanských zaměstnanců Vězeňské služby.
- e) Pracovníci jsou povinni ohlásit příslušníkovi Vězeňské služby poznatky svědčící o přípravě, pokusu nebo dokonaném útěku vězně, jakož i poznatky o jiné trestné činnosti páchané vězni.
- f) Pracovník je povinen ohlásit správě věznice, pokud by mezi vězni, se kterými přichází při výkonu své práce do styku, byl jeho příbuzný, známý nebo osoba jinak blízká.

NEDODRŽENÍ VÝŠE UVEDENÝCH BEZPEČNOSTNÍCH ZÁSAD MŮŽE MÍT ZA NÁSLEDEK TRESTNÍ POSTIH A OKAMŽITÝ ZÁKAZ VSTUPU DO OBJEKTU VĚZNICE.

Seznámen a akceptuje za Poskytovatele : dne **08-09-2022** podpis:.....

Západočeské komunální služby
Marius Pedersen Group 
Západočeské komunální služby a.s. -2-
Koterovská 522, 326 00 Plzeň
IČ: 25217348, DIČ: CZ25217348
tel.: 493 647 150, fax: 377 152 150

ROZPIS ODPADŮ

kód odpadu	č	název	předpokládané množství v tunách za rok	NABÍDKOVÁ CENA (Kč bez DPH) za servis - vyplní zájemce	Kč za skládkovné dle platné legislativy pro r. 2022	Kč za skládkovné dle platné legislativy pro r. 2023	Kč za skládkovné dle platné legislativy pro r. 2024	Požadavek na poskytnutí nádob/kontejnerů	Požadavky na rozsah servisu
08 01 11 N	1	Odpadní barvy a laky obsahující organická rozpouštědla nebo jiné nebezpečné látky	0,24	19900	0	0	0	ne	Nepravidelný vývoz z uzavřeného areálu Věžnice Plzeň, (termín dle dohody – cca 4 x rok), nakládku a manipulaci s odpadem provádí řidič. Hlášení SEPNO – provádí odběratel odpadu a kopii předá původci odpadu.
15 01 10 N	2	Obaly obsahující zbytky nebezpečných látek nebo obaly těmito látkami znečištěné	0,595	15500	0	0	0	ne	Nepravidelný vývoz z uzavřeného areálu Věžnice Plzeň, (termín dle dohody – cca 4 x rok), nakládku a manipulaci s odpadem provádí řidič. Hlášení SEPNO – provádí odběratel odpadu a kopii předá původci odpadu.
15 02 02 N	3	Absorbční činidla, filtrační materiály (včetně olejových filtrů jinak blíže neurčených), čisticí tkaniny a ochranné oděvy znečištěné nebezpečnými látkami	0,165	15300	0	0	0	ne	Nepravidelný vývoz z uzavřeného areálu Věžnice Plzeň, (termín dle dohody – cca 4 x rok), nakládku a manipulaci s odpadem provádí řidič. Hlášení SEPNO – provádí odběratel odpadu a kopii předá původci odpadu.
20 03 07 O	4	Objemný odpad	3,04	2100	900	1000	1250	ne	Nepravidelný vývoz z uzavřeného areálu Věžnice Plzeň, (termín dle dohody – cca 1 x rok), nakládku a manipulaci s odpadem provádí řidič.
20 01 10 O	5	Oděvy	8,8	2680	0	0	0	ne	Nepravidelný vývoz z uzavřeného areálu Věžnice Plzeň, (termín dle dohody – cca 1 x rok), nakládku a manipulaci s odpadem provádí řidič. Likvidace odpadu bude prováděna tak, aby nedošlo ke zneužití oděvů a oděvních součástí dalšími osobami nebo společnostmi.
17 09 04 O	6	Směsné stavební a demoliční odpady neuvedené pod čísly 17 09 01, 17 09 02 a 17 09 03	9,42	1660	900	1000	1250	kontejner ve vlastnictví původce odpadu (věžnice Plzeň)	Nepravidelný vývoz z uzavřeného areálu Věžnice Plzeň, (termín dle dohody – cca 2 x rok), z velkoobjemového kontejneru typ ABL o objemu 10 m3, viz příloha Technické osvědčení, nakládku a manipulaci s odpadem provádí řidič.
13 02 08 N	7	Jiné motorové, převodové a mazací oleje	0,008	1400	0	0	0	ne	Nepravidelný vývoz z uzavřeného areálu Věžnice Plzeň, (termín dle dohody – cca 1 x rok), nakládku a manipulaci s odpadem provádí řidič. Hlášení SEPNO – provádí odběratel odpadu a kopii předá původci odpadu.
17 06 05 N	8	Stavební materiály obsahující azbest	0,01	7150	500	500	500	ne	Nepravidelný vývoz z uzavřeného areálu Věžnice Plzeň, nakládku a manipulaci s odpadem provádí řidič. Hlášení SEPNO – provádí odběratel odpadu a kopii předá původci odpadu.
17 01 07 O	9	Směsi oddělené frakce betonu, cihel, tašek a keramických výrobků neuvedené pod číslem 17 01 06	21,44	1090	900	1000	1250	kontejner ve vlastnictví původce odpadu (věžnice Plzeň)	Nepravidelný vývoz z uzavřeného areálu Věžnice Plzeň, (termín dle dohody – cca 2 x rok), z velkoobjemového kontejneru typ ABL o objemu 10 m3, viz příloha Technické osvědčení, nakládku a manipulaci s odpadem provádí řidič.
20 01 02 O	10	Sklo	1,560083	4770	0	0	0	2 x 1 100 l nádoba – uzamykatelná na visací zámek, doložit foto	Pravidelný vývoz z uzavřeného areálu Věžnice Plzeň, interval vývozu 1 x měsíc, manipulaci s kontejnery a nakládku provádí řidič
20 01 39 O	11	Plasty	14,86	11920	0	0	0	velkoobjemový uzavřený kontejner s otevíráním z čelní strany se zamykáním na visací zámek o objemu 12 – 15 m3, doložit foto	Pravidelný vývoz z uzavřeného areálu Věžnice Plzeň, interval vývozu 1 x týden, nakládku a manipulaci s velkoobjemovým kontejnerem provádí řidič.

20 01 01 O	12	Papír a lepenky	31,04	9380	0	0	0	velkoobjemový uzavřený kontejner s otevíráním z čelní strany se zamykáním na visací zámek o objemu 12 – 15 m3, doložit foto	Pravidelný vývoz z uzavřeného areálu Věžnice Plzeň, interval vývozu 2 x týden, , doložit foto, nakládku a manipulaci s velkoobjemovým kontejnerem provádí řidič.
20 03 01 O	13	Směsný komunální odpad	146,251292	2380	900	1000	1250	velkoobjemový uzavřený kontejner se zamykáním na visací zámek o objemu 36 – 41 m3 doložit foto	Pravidelný vývoz z uzavřeného areálu Věžnice Plzeň, interval vývozu 1 x týden, velkoobjemový uzavřený kontejner se zamykáním na visací zámek o objemu 36 – 41 m3, doložit foto, manipulaci s velkoobjemovým kontejnerem provádí řidič.
20 03 01 O	14	Směsný komunální odpad	0,763503	9602	900	1000	1250	2 x 120 l popelnice,doložit foto	Pravidelný vývoz, mimo areál Věžnice Plzeň, interval vývozu 1 x týden, , umístění Klatovská třída 202 C, Plzeň, doložit foto
20 03 01 O	15	Směsný komunální odpad	2,19625	5102	900	1000	1250	1 x 1 100 l kontejner,doložit foto	Pravidelný vývoz, mimo areál Věžnice Plzeň, interval vývozu 1 x 14 dnů, umístění Dobřanská 3, Plzeň, doložit foto
Celková cena za rozsah servisu zde uvedený				109934	cena obsahuje i poplatek za poskytnuté nádoby				
Nabídku vypracoval: jméno Mgr.Pavel Thurnwald, ředitel společnosti dne: 24.8.2022									podpis..... 

Západočeské komunální služby

Marius Pedersen Group 

Západočeské komunální služby a.s. -2-

Koterovská 522, 326 00 Plzeň

IČ: 25217348, DIČ: CZ25217348

tel.: 493 647 150, fax: 377 152 150