

JUVA č.: 1040012819/001**o smlouvě budoucí o zřízení věcného břemene**

uzavřená podle § 1785 - 1788 zákona č. 89/2012 Sb., občanský zákoník v platném znění a § 25 odst. 4 zákona č. 458/2000 Sb. o podmínkách podnikání a o výkonu státní správy v energetických odvětvích (energetický zákon) v platném znění

Město Humpolec

sídlo: Horní náměstí 300, 396 01 Humpolec
IČO: 00248266
DIČ: CZ00248266
Zastoupena: Karel Kratochvíl, starosta města
Zastoupena:2 Ing. Vlastimil Brukner, místostarosta města



vlastnický podíl: 1/1

(dále jen „Budoucí povinná“)

na straně jedné

a

EG.D, a.s.

se sídlem: Lidická 1873/36, Černá Pole, 602 00 Brno
IČO: 280 85 400
DIČ: CZ 280 85 400
zapsána: v OR vedeném Krajským soudem v Brně, spisová značka B 8477
bankovní spojení: 
číslo účtu: 
zastoupena: Ing. Jiří Franěk, Senior technik rozvoje a výstavby
Martin Vlasák, Technik výstavby a obnovy DS

(dále jen „Budoucí oprávněná“)

na straně druhé

(Budoucí povinná a Budoucí oprávněná společně rovněž jako „Smluvní strany“)

uzavřely níže uvedeného dne, měsíce a roku tuto:

Smlouvu o smlouvě budoucí o zřízení věcného břemene (dále jen „Smlouva“):**Článek I. - Úvodní ujednání:**

- Budoucí oprávněná je provozovatelem distribuční soustavy (dále jen „PDS“) na území vymezeném licenci. Distribuční soustava je provozována ve veřejném zájmu. PDS má povinnost zajišťovat spolehlivé provozování, obnovu a rozvoj distribuční soustavy na území vymezeném licenci, přičemž zřízení věcného břemene je ze strany Budoucí oprávněné jedním ze zákonem daných předpokladů pro plnění této povinnosti.
- Budoucí povinná prohlašuje, že je výlučným vlastníkem pozemku parc.č. 54/6, 54/10, 56/1, 56/5, 56/8, 495/2, 495/4, 503, 527/1, v katastrálním území **Kletečná u Humpolce**, obec Humpolec, okres Pelhřimov (dále jen „Pozemek“).
- Katastrální úřad pro Vysočinu, Katastrální pracoviště Pelhřimov eviduje Pozemek zapsaný v katastru nemovitostí na LV č. **10001** pro katastrální území Kletečná u Humpolce.
- Budoucí oprávněná bude realizovat na Pozemku stavbu s názvem „**Kletečná - obnova NN**“ (dále jen „Stavba“). Jedná se o síť technického vybavení, která je zřizována a provozována ve veřejném zájmu (§2 odst.2a energetického zákona).
- Pozemek se nachází na území vymezeném licenci, v němž Oprávněná provozuje distribuční soustavu. Budoucí oprávněná má povinnost zřídit věcné břemeno umožňující zřídit a provozovat ve smyslu § 25 odst. 3 písm. e) energetického zákona na Pozemku zařízení distribuční soustavy.

6. Distribuční soustava je liniovou stavbou ve smyslu § 509 zákona č. 89/2012 Sb., občanský zákoník a nejedná se tak o součást pozemku.

Článek II. - Předmět smlouvy:

1. Předmětem této Smlouvy je sjednání závazku obou Smluvních stran uzavřít podle § 25 odst. 4 zákona č. 458/2000 Sb., energetický zákon v platném znění a §1257 a násl. zákona č. 89/2012 Sb., občanský zákoník v platném znění nejpozději do 12 měsíců od správního rozhodnutí - tj. nabytí právní moci kolaudačního rozhodnutí nebo vydání kolaudačního souhlasu, případně od dokončení - resp. převzetí dokončené Stavby Budoucí oprávněnou od jejího zhotovitele (datum podpisu protokolu o převzetí stavby) smlouvu o zřízení věcného břemene, nejpozději však do 5 let od uzavření této Smlouvy. Věcné břemeno bude svou povahou osobní služebností energetického vedení zřízenou ve prospěch Budoucí oprávněné jako PDS.
2. Budoucí oprávněná se zavazuje vyzvat před uplynutím lhůty sjednané v odstavci 1 tohoto článku Budoucí povinnou k uzavření smlouvy o zřízení věcného břemene a v rámci této výzvy ji předložit i návrh smlouvy o zřízení věcného břemene.
3. Smluvní strany se dohodly, že smlouva o zřízení věcného břemene bude uzavřena za účelem umístění distribuční soustavy - **piliře s kabelovou skříní - 2 ks, kabelové vedení NN, uzemnění na Pozemku** a za účelem jejího provozování, jejímž obsahem bude právo Budoucí oprávněné zřídit, provozovat, opravovat a udržovat distribuční soustavu na Pozemku. Věcné břemeno bude zahrnovat též právo Budoucí oprávněné provádět na distribuční soustavě úpravy z účelem její obnovy, výměny, modernizace nebo zlepšení její výkonnosti, včetně jejího odstranění.
4. Předpokládaný průběh věcného břemene je zakreslen v situačním snímku, který je nedílnou součástí této Smlouvy.
5. Přesný průběh a rozsah věcného břemene bude vymezen v geometrickém plánu vyhotoveném po umístění distribuční soustavy. Geometrický plán se stane nedílnou součástí smlouvy o zřízení věcného břemene.
6. Budoucí oprávněná se zavazuje na své náklady zajistit vyhotovení geometrického plánu, vyhotovení smlouvy o zřízení věcného břemene včetně návrhu na zahájení vkladového řízení, podání návrhu na příslušný katastrální úřad včetně úhrady správních poplatků s tím spojených.

Článek III. - Podstatné náležitosti smlouvy:

1. Právo věcného břemene bude zřízeno jako časově neomezené, které zaniká pouze v případech stanovených zákonem.
2. Věcné břemeno bude zřízeno úplatně, a to za jednorázovou náhradu v celkové výši **83100,- Kč** (slovy: osmdesáttřítisícjedno sto korun českých).
3. Jednorázová náhrada, která odpovídá hodnotě zřizovaného práva, bude Budoucí povinné uhrazena Budoucí oprávněnou ve lhůtě 60 dnů od doručení vyznění o provedeném vkladu do katastru nemovitostí dle smlouvy o zřízení věcného břemene.
4. Budoucí povinná bere na vědomí, že distribuční soustava, která bude umístěna na Pozemku, bude chráněna ochrannými pásmy dle energetického zákona. Ochranné pásmo slouží k zajištění spolehlivého provozu zařízení elektrizační soustavy a k ochraně života, zdraví a majetku osob.
5. Budoucí povinná z věcného břemene je povinna strpět výkon práva Budoucí oprávněné vyplývající z této Smlouvy a energetického zákona a zdržet se veškeré činnosti, co vede k ohrožení součástí distribuční soustavy a omezení výkonu tohoto práva Budoucí oprávněné.
6. Budoucí oprávněná z věcného břemene má ve vztahu k Pozemku dále oprávnění ve smyslu ustanovení § 25 odst. 3 písm. f) a g) energetického zákona, především pak právo vstupovat a vjíždět na Pozemek v souvislosti s realizací práv vyplývajících jí z věcného břemene podle čl.II bod 3 této Smlouvy.
7. Budoucí oprávněná je povinna při výkonu oprávnění postupovat coby PDS striktně ve smyslu § 25 odst. 8 energetického zákona, tj. co nejvíce šetřit práva Povinné a vstup na Pozemek jí bezprostředně oznámit. Po skončení prací je povinna uvést Pozemek do předchozího stavu, a není-li to možné s ohledem na povahu provedených prací, do stavu odpovídajícího předchozímu účelu nebo užívání Pozemku a bezprostředně oznámit tuto skutečnost Povinné. Po provedení odstranění nebo okleštění stromů je povinna na svůj náklad provést likvidaci vzniklého klestu a zbytků po těžbě.

Článek IV. – Ostatní ujednání:

1. Práva a povinnosti vyplývající z této Smlouvy přechází v plném rozsahu i na právní nástupce obou Smluvních stran. Dojde-li ke změně vlastníka Pozemku, je nutné práva a povinnosti z této Smlouvy postoupit na nového nabyvatele Pozemku. Postoupení Smlouvy bude provedeno v souladu s ustanoveními §1895 a násl. občanského zákoníku a Budoucí povinná se zavazuje řádné postoupení zajistit, nového nabyvatele písemně zavázat touto Smlouvou a informovat o této skutečnosti Budoucí oprávněnou.
2. Smluvní strany se dohodly, že návrh na zahájení řízení o zápisu práva věcného břemene zřizovanému smlouvou o zřízení věcného břemene k Pozemku do katastru nemovitostí bude podán příslušnému katastrálnímu úřadu Budoucí oprávněnou. Správní poplatek za návrh na zahájení řízení o povolení vkladu práva do katastru nemovitostí uhradí Budoucí oprávněná.
3. Věcné břemeno podle smlouvy o zřízení věcného břemene vzniká v souladu s ustanovením občanského zákoníku zápisem do veřejného seznamu (katastr nemovitostí). Právní účinky zápisu nastávají k okamžiku, kdy návrh na zápis došel příslušnému katastrálnímu úřadu.
4. Smluvní strany se zavazují, že pokud příslušný katastrální úřad vyzve účastníky k odstranění případných nedostatků návrhu na zahájení řízení o povolení vkladu, případně listiny, na základě které má být právo zapsáno, vyvinou potřebnou součinnost k jejich odstranění ve stanovené lhůtě.
5. V případě, že příslušný katastrální úřad v řízení o povolení vkladu řízení zastaví či zamítne, Smluvní strany se zavazují poté uzavřít ve lhůtě do 30 - ti kalendářních dní ode dne doručení rozhodnutí katastrálního úřadu o zastavení či zamítnutí vkladu oběma Smluvním stranám novou smlouvu o zřízení věcného břemene s totožným obsahem za stejných cenových podmínek, ve které budou odstraněny všechny nedostatky, které bránily povolení vkladu práva dle této smlouvy, bude-li to možné.
6. Budoucí oprávněná je povinna doručit kopii návrhu na zahájení řízení o povolení vkladu práva do KN s vyznačením data přijetí (podání) na KP KÚ (nebo jiného dokladu o doručení – doručenky) do 5-ti pracovních dnů na adresu Budoucí povinné ode dne podání na katastrálním úřadě. Smluvní strany si mohou smluvně dohodnout i jiný (alternativní) způsob doručení návrhu na zahájení řízení, například faxem, mailem apod.

Článek V. – Ochrana osobních údajů:

1. V tomto článku jsou uvedeny základní informace o zpracování osobních údajů zástupců Budoucí povinné Budoucí oprávněnou. Podrobné informace jsou dostupné na www.egd.cz v sekci Ochrana osobních údajů.
2. Budoucí oprávněná bude zpracovávat osobní údaje zástupce Budoucí povinné na základě svého oprávněného zájmu pro účely přípravy, uzavření a plnění této Smlouvy a smlouvy o zřízení věcného břemene, vnitřní evidence a kontroly, ochrany právních nároků a provozních potřeb. Proti takovému zpracování má zástupce Budoucí povinné právo podat námitku.
3. Podpisem této Smlouvy zástupce Budoucí povinné potvrzuje, že se seznámil s informacemi uvedenými v tomto článku a dalšími informacemi o zpracování osobních údajů dostupnými na www.egd.cz v sekci Ochrana osobních údajů, a to včetně práv, které Budoucí povinné a jejím zástupců náleží.

Článek VI. - Závěrečná ujednání:

1. Budoucí povinná jako vlastník Pozemku dotčeného Stavbou a účastník územního řízení touto Smlouvou uděluje souhlas s provedením Stavby uvedené v čl. I odst. 4 této smlouvy. Budoucí povinná současně ve smyslu §184a zákona č. 183/2006 Sb., o územním plánování a stavebním řádu (stavební zákon) dala souhlas s navrhovaným stavebním záměrem a to podpisem vyznačeným na situačním výkrese dokumentace, dále souhlasí s vydáním příslušného správního povolení na Stavbu a se vstupem (a vjezdem) Budoucí oprávněné, popř. jí pověřených třetích osob na Pozemek v souvislosti s realizací Stavby. Umístění distribuční soustavy je patrné z přiloženého situačního snímku (popř. snímku katastrální mapy), jenž je nedílnou součástí této Smlouvy.
2. Tato smlouva nabývá platnosti dnem podpisu Smluvními stranami a účinnosti dnem uveřejnění v registru smluv dle § 6 odst. 1 zákona č. 340/2015 Sb., o zvláštních podmínkách účinnosti některých smluv, uveřejňování těchto smluv a o registru smluv (zákon o registru smluv).
3. Smluvní strany se dohodly, že Budoucí povinná zajistí uveřejnění této smlouvy v registru smluv dle § 6 odst. 1 zákona o registru smluv, a to nejpozději do 1 měsíce od uzavření Smlouvy. Budoucí povinná se zavazuje zaslat Budoucí oprávněné potvrzení o řádném zveřejnění Smlouvy.
4. Pro případ, že tato Smlouva není uzavírána za přítomnosti obou Smluvních stran, platí, že Smlouva nebude uzavřena, pokud ji Budoucí povinná či Budoucí oprávněná podepíše s jakoukoliv změnou či odchylkou, byť nepodstatnou, nebo dodatkem, ledaže druhá smluvní strana takovou změnu či odchylku nebo dodatek následně schválí.

5. V případě, že Stavba nebude z jakýchkoliv důvodů realizována nebo pokud Pozemek nebude distribuční soustavou dotčen, nejsou Smluvní strany výše uvedenými závazky vázány. Budoucí oprávněná tuto skutečnost písemně oznámí Budoucí povinné.
6. Smlouva může být měněna nebo doplňována pouze formou vzestupně číslovaných písemných dodatků podepsaných oběma Smluvními stranami.
7. Na právní vztahy vyplývající nebo související s touto Smlouvou a v ní nebo v energetickém zákoně výslovně neupravené se přiměřeně uplatní ustanovení občanského zákoníku
8. Smlouva je vyhotovena v (ve) 3 stejnopisech, z nichž každý má platnost originálu. Budoucí oprávněná obdrží 2 její vyhotovení. Zbývá jsou určena pro Budoucí povinnou.
9. Smluvní strany prohlašují, že si Smlouvu před jejím podpisem přečetly, že byla uzavřena po vzájemné dohodě, podle jejich pravé a svobodné vůle, dobrovolně, určitě, vážně a srozumitelně, nikoliv v tísní, pod nátlakem ani za nápadně nevýhodných podmínek, což stvrzují svými podpisy. Smluvní strany prohlašují, že Smlouva představuje úplnou dohodu o veškerých jejích náležitostech a neexistují náležitosti, které by Smluvní strany neujednaly.
10. Tato Smlouva byla schválena usnesením rady – zastupitelstva obce – města č.: ze dne: 31. 8. 2022
1548/45/RM/2022

Příloha č.1.: Situační snímek plánovaného umístění distribuční soustavy – nedílná součást Smlouvy.

V (ve): Humpolec, dne: 31. 9. 2022

V (ve): Jindřichov Hradci dne: 27.06.2022

Budoucí povinná:

Budoucí oprávněná:

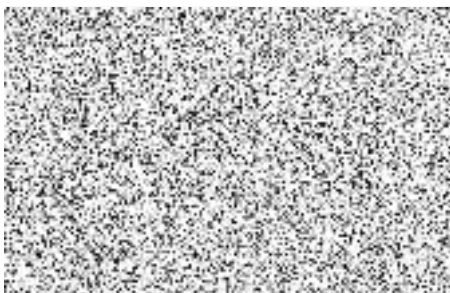
EG.D, a.s.



Město Humpolec
Karel Kratochvíl, starosta města



Město Humpolec
Ing. Vlastimil Brukner, místostarosta města

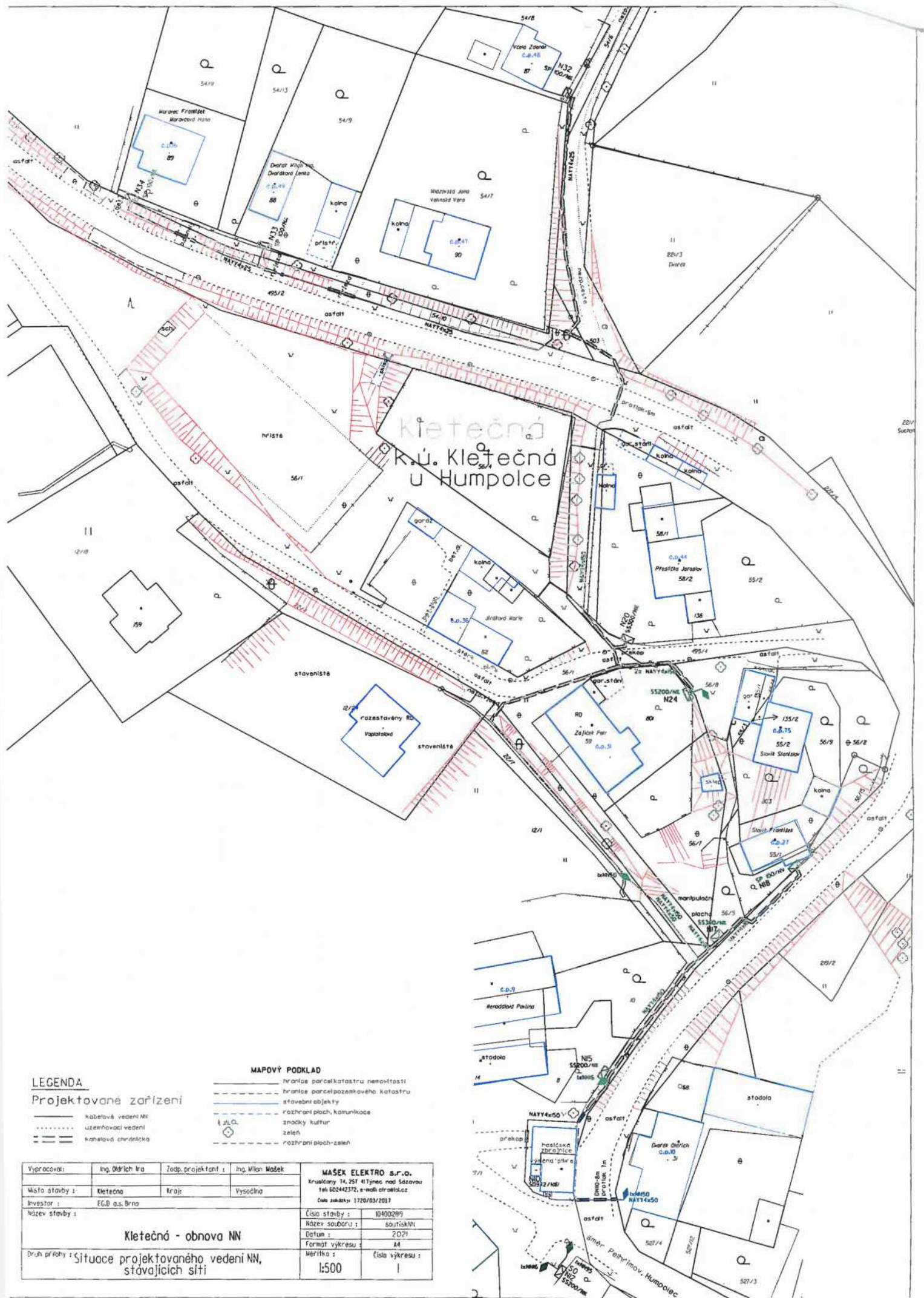


Ing. Jiří Franěk
Senior technik rozvoje a výstavby



Martin Vlasák
Technik výstavby a obnovy DS





LEGENDA

Projektované zařízení

- kabelové vedení NN
- územňovací vedení
- == kabelová chráňička

MAPOVÝ PODKLAD

- hranice parcelokatastru nemovitosti
- hranice parcelopozemkového katastru
- stavební objekty
- rozhraní ploch, komunikace
- značky kultur
- zeleň
- rozhraní ploch-zeleň

Vypracoval:	Ing. Ondřej Kra	Zodp. projektant:	Ing. Milan Mošek
Místo stavby:	Kletceň	Kraj:	Vysočina
Investor:	FGD a.s. Brno		
Název stavby:	Kletceň - obnova NN		
Druh přílohy:	Situace projektovaného vedení NN, stávajících sítí		
		MÁSEK ELEKTRO s.r.o.	
		Krušácký 74, 251 41 Týnec nad Sázavou	
		Tel: 602442372, e-mail: masek@seznam.cz	
		Číslo podnikání: 1720/03/2017	
		Číslo stavby:	0400289
		Název souboru:	soutiskNN
		Datum:	2021
		Formát výkresu:	A4
		Měřítko:	1:500
		Číslo výkresu:	1

Ceník za zřízení věcných břemen na nemovitostech ve vlastnictví města

Humpolce ze dne 20.03.2019

stavba

Kletečná - obnova NN, 1040012819

kategorie	jednotka	Kč za jednotku	rozsah uložení	cena
vedení uložené do pozemků s výjimkou dále uvedených (jiný pozemek)	bm	100	153	15300
vedení uložené v chodníku	bm	300	0	0
vedení uložené podélně v komunikaci do vozovky	bm	600	0	0
vedení uložené podélně v komunikaci mimo vozovku (krajnice, odstavný pruh apod.)	bm	200	205	41000
překop komunikace	případ	10 000	2	20000
podvrt komunikace	bm	200	14	2800
příslušenství k vedení umístěné na nebo v pozemku nebo oplocení (podpěrný sloup, rozvodná skříň, měrná skříň apod.)	kus	2 000	2	4000
celkem				83100

Poznámka:

Vypracoval: Ing. Oldřich Ira

Datum: 27.6.2022