



SMLOUVA O DÍLO

uzavřené dle § 2586 a násl. zákona č. 89/2012 Sb., občanský zákoník, v platném znění
(dále jen „smlouva“)

1. SMLUVNÍ STRANY A IDENTIFIKAČNÍ ÚDAJE STAVBY

1.1 Objednatel

Název: Česká republika – Krajské ředitelství policie Zlínského kraje
Sídlo: J. A. Bati 5637, 760 01 Zlín
IČO: 72052767
DIČ: CZ72052767
Bankovní spojení: ČNB, pobočka Brno
Číslo účtu: 28036881/0710
Jednající: Mgr. Ing. Miloš Poloczek, náměstek ředitele krajského ředitelství
Email: krpz.er.sekretariat@pcr.cz
Telefon: 974 661 224

(dále jen „objednatel“)

1.2 Zhotovitel

Název: Tempori - CZ, s.r.o.
Sídlo: Lysá 581, 763 11 Želechovice nad Dřevnicí
IČO: 26904799
DIČ: CZ26904799
Bankovní spojení: ČSOB Zlín
Číslo účtu: 184450005/0300
Osoby oprávněné jednat
a) ve věcech smluvních:
b) ve věcech technických:
Tel. / Fax:
E-mail: tempori@seznam.cz
zapsaná v obchodním rejstříku vedeném Krajským soudem v Brně, oddíl C, vložka 43832



(dále jen „zhotovitel“)

Zhotovitel tímto prohlašuje, že má veškerá práva a způsobilost k tomu, aby plnil závazky vyplývající z uzavřené smlouvy a že neexistují žádné právní překážky, které by bránily, či omezovaly plnění jeho závazků a že uzavřením smlouvy nedojde k porušení žádného obecně závazného předpisu. Zhotovitel současně prohlašuje, že se dostatečným způsobem seznámil se záměry objednatele ohledně přípravy a realizace akce specifikované v následujících ustanoveních této smlouvy a že na základě tohoto zjištění přistupuje k uzavření předmetné smlouvy.

1.3 **Název veřejné zakázky: „KŘP Zik – FKSP - Francova Lhota ev. č. 1 – rekonstrukce vnitřních prostor“**

1.4 **Technický dozor objednatele:**

a) stavební práce

Ing. Jiří Forman, tel. 974 661590, mobil: [REDACTED]

email: krpz.osnm.evidence@pcr.cz,

Ing. Roman Mikulička, tel. 974 661 594, mobil: [REDACTED]

1.5 **Osoba oprávněná za objednatele schvalovat zjišťovací protokoly a soupisy provedených st. prací, dodávek a služeb:**

Ing. Jiří Forman

Ing. Roman Mikulička

1.6 **Osoba pověřená vedením stavby na základě autorizačního osvědčení:**

[REDACTED]

1.7 **Pracovník zhotovitele odpovědný za vedení a zasilání daňových dokladů:**

[REDACTED]

1.8 **Osoby oprávněné k odevzdání a převzetí díla:**

za objednatele: Ing. Jiří Forman, Ing. Roman Mikulička,

za zhotovitele: [REDACTED]

2. PŘEDMĚT SMLOUVY, ROZSAH DÍLA

2.1 Zhotovitel se zavazuje provést a objednateli předat v rozsahu, způsobem, v době a za podmínek sjednaných touto smlouvou, dílo:

„KŘP Zik – FKSP - Francova Lhota ev. č. 1 – rekonstrukce vnitřních prostor“
(dále jen „dílo“).

Předmětem plnění veřejné zakázky je provedení stavebních prací v rozsahu zadávací dokumentace a zpracované projektové dokumentace pro provádění stavby.

2.2 Dílem se rozumí:

- zhotovení stavby specifikované touto smlouvou o dílo, zadávací dokumentací a technickou specifikací/položkovým rozpočtem předaným zhotoviteli objednatelem,
- zpracování dokumentace skutečného provedení stavby.

2.2.1 Zhotovením stavby se rozumí:

- stavební i technologická část stavby provedená dle technické specifikace/položkového rozpočtu,
- úplné a bezvadné provedení všech stavebních a montážních prací,
- dodávky potřebných materiálů, strojů a zařízení nezbytných pro řádné dokončení díla,

- provedení všech činností souvisejících s dodávkou stavebních a montážních prací, jejichž provedení je pro řádné dokončení díla nezbytné (např. zařízení staveniště, bezpečnostní opatření apod.).

2.2.2 Zhotovení díla zahrnuje i:

- zpracování dokumentace skutečného provedení díla v souladu s vyhl. 499/2006 Sb., o dokumentaci staveb, v listinné podobě v počtu 1 ks a v datové podobě na datovém nosiči v počtu 1 ks,
- zajištění veškerých nezbytných průzkumů nutných pro řádné provedení a dokončení díla,
- zřízení, odstranění a zajištění zařízení staveniště včetně napojení na inženýrské sítě dle stavebního zákona a jeho prováděcích předpisů a zákona č. 309/2006 Sb., o zajištění dalších podmínek bezpečnosti a ochrany zdraví při práci a prováděcích předpisů k zákonu č. 309/2006 Sb., zejména nařízení vlády č. 591/2006 Sb., o bližších minimálních požadavcích na bezpečnost a ochranu zdraví při práci a této smlouvy,
- zajištění a provedení všech opatření organizačního a stavebně technologického charakteru k řádnému provedení díla (např. zábory veřejných ploch, atd.),
- umožnit provádění kontrolní prohlídky rozestavěné stavby dle § 133 a násl. zákona č. 183/2006 Sb., stavební zákon, ve znění pozdějších předpisů, a zajistit účast stavbyvedoucího na pravidelných kontrolních dnech stavby, a to minimálně jednou za 14 dnů,
- veškeré práce a dodávky související s bezpečnostními opatřeními na ochranu osob a majetku,
- likvidace, odvoz a uložení vybouraných hmot a stavební suti na skládku včetně uhrazení poplatku za uskladnění v souladu s ustanoveními zákona č. 541/2020 Sb., o odpadech, ve znění pozdějších předpisů, a doložení dokladu o likvidaci odpadu a obalu v souladu se zákonem č. 541/2020 Sb., o odpadech, při přejímacím řízení,
- uvedení všech povrchů dotčených stavbou do původního stavu (terénní úpravy, komunikace, chodníky, zeleň, travnaté plochy, vnitřní prostory stavby),
- přístup a příjezd pro stavební stroje a techniku do areálu bude možný ze spodního i horního vjezdu, zákaz používání těžké techniky na vrchním asfaltovém parkovišti,
- úklid staveniště před protokolárním předáním a převzetím díla, a všech dotčených prostor objednatel, opatření pro zabránění šíření prachu a hluku, denní úklid dotčených prostor objednatel,
- nepřekračování povolené hranice hluku o sobotách, nedělích a svátcích po celý den, ve všední den od 18:00 hodin do 6:00 hodin,
- zajištění bezpečnosti práce a ochrany životního prostředí v souladu s platnými právními předpisy, zejména zákonem č. 262/2006 Sb., zákoníkem práce, ve znění pozdějších předpisů, zákonem č. 309/2006 Sb., o zajištění dalších podmínek bezpečnosti a ochrany zdraví při práci a prováděcími předpisy,

- vedení stavebního deníku minimálně v rozsahu dle stavebního zákona a vyhlášky č. 499/2006 Sb., o dokumentaci staveb a předání jeho originálu objednateli při předání a převzetí díla,
- mít po celou dobu stavby pojištění odpovědnosti za škodu způsobenou třetí osobě činností zhotovitele dle čl. 11.3 této smlouvy,
- odstranění případných závad zjištěných při závěrečné kontrolní prohlídce stavby,
- provedení zkoušek díla, včetně vystavení dokladů o jejich provedení, provedení atestů a revizí podle norem ČSN a případných jiných právních nebo technických předpisů platných v době provádění a předání díla, kterými bude prokázáno dosažení předepsané kvality a předepsaných technických parametrů díla, péče o nepředané objekty a konstrukce stavby, jejich ošetřování, pojištění atd.,
- zajištění průvodní technické dokumentace, zkušebních protokolů, revizních zpráv, atestů a dokladů dle zákona č. 22/1997 Sb., o technických požadavcích na výrobky a o změně a doplnění některých zákonů, prohlášení o shodě, seznam doporučených náhradních dílů, předepsané ochranné a bezpečnostní pomůcky ve dvou vyhotoveních.

2.2.3 Zhotovitel prohlašuje, že mu před podpisem této smlouvy byl předán **výkaz výměr**, že se s projektem jako odborně způsobilý seznámil a prohlašuje, že dílo lze podle tohoto projektu provést tak, aby sloužilo svému účelu a splňovalo všechny požadavky na něj kladené a očekávané. Zhotovitel také podrobně prostudoval soupis stavebních prací, dodávek a služeb vč. výkazu výměr a na základě toho přistoupil ke zpracování nabídky.

Projekt věcně definuje dílo. Od takto vymezeného rozsahu se budou posuzovat případné změny věcného rozsahu a technického řešení díla.

V případě rozporu mezi věcným vymezením díla ve výkresové části projektu a jeho technických specifikacích a v soupisu stavebních prací, dodávek a služeb vč. výkazu výměr, bude platit vymezení díla v soupisu stavebních prací, dodávek a služeb vč. výkazu výměr.

2.2.4 **Dokumentace skutečného provedení stavby** bude objednateli předána v jednom vyhotovení v tištěné formě a 1x na CD v digitální formě (ve formátu PDF a formátu zpracované PD DWG, DGN, DOC, EXCEL) v souladu se zákonem č. 183/2006 Sb., stavební zákon a prováděcími předpisy, zejména vyhláškou č. 499/2006 Sb. Zhotovitel je povinen do projektu zakreslovat všechny změny na stavbě, k nimž došlo v průběhu zhotovení díla. Takto opravenou a zhotovitelem podepsanou projektovou dokumentaci skutečného provedení stavby předá zhotovitel objednateli při předání a převzetí díla.

2.3 **Změny díla:** Objednatel si vyhrazuje právo před realizací díla nebo v průběhu realizace upravit rozsah předmětu plnění, a to zejména z důvodů:

- neprovedení dohodnutých stavebních prací, dodávek a služeb (méněpráce), pokud změnou díla dojde k zúžení předmětu díla,
- v případě, že objednatel bude požadovat dodatečné stavební práce, dodávky a služby, které nebyly obsaženy v zadávacích podmínkách (vícepráce).

Pokud objednatel toto právo uplatní, je zhotovitel povinen na změnu rozsahu díla přistoupit.

Dojde-li při realizaci díla k jakýmkoliv změnám, doplňkům nebo rozšíření předmětu díla vyplývajících z podmínek při provádění díla, z odborných znalostí zhotovitele nebo z vady projektové dokumentace, je zhotovitel povinen na tyto změny upozornit objednatele, provést soupis těchto změn, doplňků nebo rozšíření, zajistit jejich odsouhlasení projektantem, ocenit je podle jednotkových cen použitých pro návrh ceny díla, a pokud to není možné, tak podle jím navrhovaných cen a předložit tento soupis se zdůvodněním objednateli nebo jeho zástupci ve věcech technických k odsouhlasení.

- 2.4 **Podkladem pro uzavření této smlouvy o dílo je nabídka zhotovitele ze dne 26. 8. 2022**, která byla vybrána jako nejvhodnější na základě zadávacího řízení zveřejněného pod číslem č. j. KRPZ-71903-4/ČJ-2022-1500VZ-VAS.

3. DOBA PLNĚNÍ A MÍSTO PLNĚNÍ

- 3.1 Předpokládaný **termín zahájení** doby plnění a předání staveniště: **15. 9. 2022**.

- 3.2 Předpokládaný **termín dokončení** a protokolární předání a převzetí díla: **nejpozději do 31. 3. 2023**.

Termín dokončení je možné zkrátit, nesmí však dojít k nedodržení technologických lhůt a ani ke zhoršení kvality nebo rozsahu díla.

- 3.3 Práce zhotovitele na realizaci předmětu smlouvy budou zahájeny dnem protokolárního předání a převzetí staveniště.

Pokud zhotovitel **nezahájí stavební práce ve sjednaném termínu**, je povinen zaplatit objednateli **smluvní pokutu ve výši 5.000,- Kč za každý den prodlení**. Nezahájí-li zhotovitel práce na realizaci díla ani do 14-ti dnů po sjednaném termínu zahájení, je objednatel oprávněn od smlouvy odstoupit.

- 3.4 Objednatel si vyhrazuje právo na jednostrannou změnu předpokládaného termínu zahájení doby plnění, a to v důsledku legislativních překážek na straně objednatele, přičemž zhotovitel je povinen na tento požadavek objednatele bezpodmínečně a bez dalších požadavků, zejména bez úpravy rozsahu díla a ceny díla, není-li dále uvedeno jinak, přistoupit. Z tohoto důvodu se posouvá i termín dokončení a protokolární předání a převzetí díla, avšak doba realizace v kalendářních dnech zůstane nezměněna.

- 3.5 Objednatel si vyhrazuje právo jednostranně **přerušit provádění díla** z důvodů na straně objednatele anebo z objektivních důvodů (např. upřesnění technologie, klimatické podmínky aj.) na nezbytně nutnou dobu. Úmysl přerušit práce objednatel s předstihem oznámí písemně zhotoviteli. Toto přerušení nebude mít vliv na cenu za dílo. O dobu přerušení provádění díla se prodlouží doba realizace díla.

- 3.6 Objednatel si vyhrazuje právo v případě překážky na své straně prodloužit termín dokončení a protokolární předání a převzetí díla, maximálně však o dva týdny.

- 3.7 Zhotovitel není v prodlení, pokud nemůže plnit svůj závazek v důsledku prodlení objednatele s plněním jeho smluvních povinností nebo v důsledku okolností vylučujících odpovědnost zhotovitele dle § 2913 odst. 2 občanského zákoníku.

3.8 Objednatel je oprávněn převzít řádně zhotovené dílo i před termínem plnění.

3.9 Místem plnění jsou objekty:

RZ Francova Lhota č. e. 1

4. CENA DÍLA

4.1 Za řádně zhotovené dílo v rozsahu podle čl. 2. této smlouvy se smluvní strany v souladu s ustanovením zák. čis. 526/1990 Sb., o cenách, ve znění pozdějších předpisů, dohodly na ceně:

CENA STAVBY CELKEM

Předmět veřejné zakázky	Cena bez DPH	DPH 21%	Cena včetně DPH
KŘP Zik – FKSP - Francova Lhota ev. č. 1 – rekonstrukce vnitřních prostor	1.281.879,-	269.194,59	1.551.073,59

Slovy (v Kč bez DPH):

jedenmiliondvěstěosmdesátjednatisícosmsetsedmdesátdevětkorunčeských.

- 4.2 Cena byla dohodnuta na základě zhotovitelem oceněného **položkového rozpočtu** díla, který byl součástí nabídky zhotovitele ze dne 26. 8. 2022. Případné odchylky, vynechání, opomnění, chyby a nedostatky položkového rozpočtu nemají v žádném případě vliv na smluvní cenu za dílo, ani na rozsah díla podle této smlouvy, rozsah plnění zhotovitele ani na další ujednání smluvních stran v této smlouvě. Položkový rozpočet bude nadále sloužit k ohodnocení provedených částí díla za účelem dílčí fakturace, resp. uplatnění smluvních pokut. Na jeho základě bude objednatel schvalovat ohodnocení provedených dodávek, prací a služeb, které bude podkladem pro měsíční fakturaci zhotovitele. Položkový rozpočet bude sloužit rovněž jako cenová úroveň pro "dodatečné stavební práce - vícepráce" a "méněpráce". Položkový rozpočet je přílohou č. 1 této smlouvy. Jednotkové ceny uvedené v položkovém rozpočtu jsou cenami pevnými po celou dobu realizace díla.
- 4.3 Do ceny díla jsou zahrnuty veškeré náklady potřebné ke zhotovení díla v rozsahu dle čl. 2. Sjednaná cena obsahuje i předpokládané náklady vzniklé vývojem cen, a to až do termínu protokolárního předání a převzetí řádně dokončeného díla dle této smlouvy.
- 4.4 Nabídková cena obsahuje veškeré náklady účastníka nutné k realizaci díla vymezeného v této smlouvě a zadávací dokumentaci, tj. náklady za veškeré práce, dodávky, služby a činnosti vyplývající ze zadávacích podmínek a podmínek, o kterých zhotovitel podle svých odborných znalostí věděl či vědět měl, že jsou k řádnému a kvalitnímu provedení, dokončení a zprovoznění díla dané povahy třeba.

Nabídková cena rovněž zahrnuje cenu za vypracování dokumentace skutečného provedení stavby, na zařízení staveniště, vodné, stočné, elektrickou energii, teplo, odvoz a likvidaci odpadů, náklady na skládky sutě a vybouraných hmot, náklady na používání zdrojů a služeb až do skutečného skončení díla, náklady na zhotovování, výrobu, obstarání, přepravu věcí, zařízení, materiálů, úpravu terénu do původního stavu, dodávek, náklady na případné dopravní značení, náklady na schvalovací řízení, pojištění, poplatky, náklady na zřízení identifikační tabule na staveništi a jakékoliv další výdaje potřebné pro realizaci zakázky.

- 4.5 Příslušná sazba daně z přidané hodnoty (DPH) bude účtována dle platných předpisů ČR v době zdanitelného plnění. U stavebních prací vystupuje objednatel (příjemce plnění) jako osoba povinná k dani. Režimu přenesení daňové povinnosti podle ust. § 92 písm. a) – § 92 písm. i) zákona č. 235/2004 Sb., o dani z přidané hodnoty, ve znění pozdějších předpisů, podléhá poskytnutí stavebních a montážních prací, které odpovídají číselnému kódu klasifikace produkce CZ - CPA 41 až 43. Daň odvede zákazník.
- 4.6 Cena díla podle odst. 1 je cenou nejvýše přípustnou a může být změněna jen za níže uvedených podmínek.
- 4.7 Smluvní strany se dohodly, že cenu za dílo dle odst. 1 je možné změnit v případě, že:
- dojde před nebo v průběhu realizace díla ke změnám daňových předpisů majících vliv na cenu díla, v takovém případě bude cena upravena dle sazeb daně z přidané hodnoty platných v době zdanitelného plnění za práce neprovedené a nevyfakturované,
 - v případě dodatečných stavebních prací, služeb a dodávek požadovaných objednatelem a neobsažených v zadávací dokumentaci,
 - v případě méněprací.
- 4.8 Nastane-li změna v důsledku dodatečných stavebních prací, dodávek a služeb neobsažených v zadávací dokumentaci podle čl. 2 této smlouvy a bude vyžádána objednatelem, případně vyvolaná změnou technického řešení díla oproti projektu a odsouhlasená objednatelem:
- bude ocenění případných dodatečných stavebních prací, dodávek a služeb provedeno soupisem víceprací s použitím položkových cen z položkového rozpočtu (příloha č. 1 této smlouvy) zhotovitele formou Změnového listu. Pro práce a dodávky neuvedené v položkovém rozpočtu budou použity obecně známé sborníky doporučených cen (např. označení sborníků URS Praha, a. s. nebo RTS, a. s.) pro to období, ve kterém mají být vícepráce realizovány, snížené o 15 %. Pro práce a dodávky neuvedené ve sbornících, bude dohodnuta individuální kalkulace nebo hodinové sazba. V případě nutnosti ocenit některé práce nespécifikované směrnými cenami ÚRS Praha, a. s. ocení se tyto práce HZS takto:
 - pro montážní práce 250,- Kč/hod bez DPH
 - k základním nákladům **není** zhotovitel oprávněn připočítat přírážku na podíl vedlejších rozpočtových nákladů,

- stavební práce a dodávky, které nebudou zhotovitelem po odsouhlasení technickým dozorem investora provedeny (méněpráce), budou odečteny ve výši součtu veškerých odpovídajících položek a nákladů neprovedených dodávek a prací dle položkového rozpočtu.
- 4.9 Za vícepráce se nepovažují náklady vynaložené k dosažení plné funkčnosti předmětu díla, přičemž se objednatel nezříká odpovědnosti a odpovídá za správnost a úplnost zadávací dokumentace. Důvodem pro změnu ceny díla nejsou plnění zhotovitele, jejichž provedení bylo vyvoláno jeho prodlením s prováděním díla nebo které jsou důsledkem vadného plnění zhotovitele nebo z důvodu chyb nebo nedostatků v položkovém rozpočtu, pokud jsou tyto chyby důsledkem nepřesného nebo neúplného ocenění soupisu stavebních prací, dodávek a služeb vč. výkazu výměr.

5. PLATEBNÍ PODMÍNKY

- 5.1 Objednatel neposkytuje zhotoviteli zálohy.
- 5.2 Smluvní strany se dohodly na hrazení ceny za dílo postupně (dílní plnění) na základě dílčích faktur (daňových dokladů), které budou vystavovány měsíčně dle skutečně provedených stavebních prací, dodávek a služeb na základě objednatelům schválených zjišťovacích protokolů a soupisů provedených stavebních prací, dodávek a služeb s využitím cenových údajů položkového rozpočtu zhotovitele (příloha č. 1), pro ocenění dokončených částí díla. Zhotovitel bude předkládat objednateli položkový **soupis provedených prací a dodávek** a zjišťovací protokol k odsouhlasení nejpozději do tří pracovních dnů po skončení měsíce za plnění provedené v příslušném fakturačním měsíci.

Technický dozor investora (TDI) provede kontrolu správnosti každého soupisu provedených prací a dodávek a zjišťovacího protokolu do **5 pracovních dnů** od jejich předložení. Pokud nemá k předloženému soupisu provedených stavebních prací, dodávek a služeb a zjišťovacímu protokolu výhrady, vrátí je zpět neprodleně po provedení kontroly potvrzené zhotoviteli. V opačném případě soupis stavebních prací, dodávek a služeb a zjišťovací protokol s uvedením výhrad vrátí. Ten je povinen předložit opravený soupis stavebních prací, dodávek a služeb a zjišťovací protokol objednateli do tří pracovních dnů od jejich vrácení objednatelům k přepracování. Nedojde-li ani následně mezi oběma stranami k dohodě o odsouhlasení množství, druhu provedených stavebních prací, dodávek a služeb, je zhotovitel oprávněn fakturovat v příslušném fakturačním měsíci pouze ty práce, dodávky služby, u kterých nedošlo k rozporu.

Zhotovitel je povinen zajistit a financovat veškeré subdodavatelské práce a nese za ně záruku v plném rozsahu v souladu s čl. 12 této smlouvy.

- 5.3 V souladu s potvrzeným soupisem provedených stavebních prací, dodávek a služeb a zjišťovacím protokolem je zhotovitel oprávněn vystavit fakturu (daňový doklad) na objednatele.
- 5.4 Přílohou faktur (daňových dokladů) musí být odsouhlasený soupis provedených stavebních prací, dodávek a služeb a zjišťovací protokol. Faktury (daňové doklady) budou před jejich úhradou odsouhlaseny TDI.

- 5.5 Faktury (daňové doklady) musí být vystaveny zhotovitelem nejpozději **15. den** ode dne zdanitelného plnění a řádně doloženy nezbytnými doklady, které umožní objednateli provést jejich kontrolu.
- 5.6 Faktury (daňové doklady) musí obsahovat náležitosti daňového dokladu dle zákona č.235/2004 Sb., o dani z přidané hodnoty, ve znění pozdějších předpisů.
- 5.7 Splatnost faktur (daňových dokladů) je **30 dnů** ode dne jejich doručení do sídla objednatele. Objednatel může požadovat prodloužení splatnosti faktur bez uplatnění sankcí ze strany zhotovitele. V případě **přechodného nedostatku finančních prostředků** na straně objednatele může zástupce objednatele požádat o odklad splatnosti plateb a zhotovitel je povinen této žádosti vyhovět **bezpodmínečně**. Pro tento případ je sjednán následující postup:
- v případě krátkodobého nedostatku finančních prostředků na straně objednatele poskytne zhotovitel objednateli prodlouženou lhůtu splatnosti faktur (daňových dokladů) na **60 dnů**. Odklad splatnosti plateb dle tohoto ustanovení nemá vliv na termín dokončení díla sjednaný dle této smlouvy,
 - je-li oprávněnost fakturované částky nebo její části objednatel zpochybněna, je objednatel povinen tuto skutečnost do sedmi kalendářních dnů písemně oznámit a vrátit nesprávně vystavenou fakturu (daňový doklad) zhotoviteli s uvedením důvodů. Zhotovitel je v tomto případě povinen vystavit novou fakturu (daňový doklad). Vystavením nové faktury běží nová lhůta splatnosti dle bodu 5.10. Zhotovitel bere na vědomí, že v případě oprávněného vrácení faktury nemá nárok na úrok z prodlení dle čl. 14.1 písm. g) této smlouvy,
 - cena za dílo nebo jeho dílčí část je uhrazena dnem odepsání částky z účtu objednatele.
- 5.8 Zhotovitel je povinen doručit fakturu v elektronické podobě do datové schránky objednatele: w6thp3w.
- 5.9 Pokud elektronické doručení faktury do datové schránky objednatele není možné či vhodné, lze fakturu doručit v listinné podobě na adresu: Česká republika – Krajské ředitelství policie Zlínského kraje, J. A. Bati 5637, 760 01 Zlín; případně v elektronické podobě na e-mail: krpz.oru.evidence@pcr.cz. Každý e-mail musí obsahovat pouze jednu fakturu.

6. STAVENIŠTĚ

- 6.1 Objednatel předá zhotoviteli staveniště ke dni zahájení provádění díla, nebude-li smluvními stranami dohodnuto jinak. O jeho předání a převzetí vyhotoví smluvní strany podrobný písemný zápis – protokol, který bude podepsán oprávněnými zástupci smluvních stran. Předání a převzetí staveniště bude zaznamenáno i ve stavebním deníku.
- 6.2 Zhotovitel je povinen si při převzetí staveniště zajistit vytyčení tras stávajících inženýrských sítí na staveništi a přilehlých pozemcích dotčených prováděním díla a tyto vhodným způsobem chránit. V případě jejich poškození je povinen bezodkladně uvést poškozené sítě do původního stavu na své náklady a uhradit případné škody a pokuty vzniklé v souvislosti s jejich poškozením vzniklých.

- 6.3 Zhotovitel je povinen průběžně ode dne předání staveniště až do doby protokolárního předání a převzetí díla pořizovat fotodokumentaci postupu stavebních a zejména zakrývaných prací a předávat je minimálně jednou měsíčně objednateli prostřednictvím TDI. Fotodokumentace bude předávána v digitální podobě na CD s označením období, kdy byla fotodokumentace prováděna. Měsíční fotodokumentace bude obsahovat minimálně 10 fotek objektu za jeden kalendářní týden.
- 6.4 Zhotovitel je povinen udržovat průběžně na staveništi pořádek a čistotu, je povinen odstraňovat bez zbytečného odkladu a na svůj náklad obaly, odpady, nečistoty, stavební suť a nepotřebný materiál. Zhotovitel zajistí, aby se vznikajícími odpady bylo nakládáno způsobem, který je v souladu s ustanoveními zákona č. 541/2020 Sb., o odpadech, vč. prováděcích předpisů a v souladu se zákonem a současně platnou legislativou v době provádění stavby.
- 6.5 Zhotovitel nemá dovoleno nechat své zaměstnance nebo další pracovníky přebývat na žádné části staveniště nad rámec pracovních činností.
- 6.6 Zhotovitel je povinen vyklidit staveniště do 15-ti pracovních dnů ode dne protokolárního předání a převzetí díla objednatelem, nebude-li smluvními stranami při přijímacím řízení dohodnuto jinak.
- 6.7 Zhotovitel je po dobu provádění díla povinen dodržovat v prostorách staveniště přísný zákaz kouření.
- 6.8 Zhotovitel je povinen zajistit dílo proti krádeži a vniknutí neoprávněných osob.
- 6.9 Zhotovitel je povinen vypracovat pro staveniště požární řád, poplachové směrnice stavby a provozně dopravní řád stavby a je povinen je viditelně na staveništi umístit.

7. STAVEBNÍ DENÍK

- 7.1 Zhotovitel povede ode dne převzetí staveniště stavební deník (dále jen též SD). Tento deník je zhotovitel povinen vést ve smyslu § 157 zákona č. 183/2006 Sb., stavební zákon a prováděcího předpisu. Obsahové náležitosti stavebního deníku o stavbě a způsob jejich vedení jsou stanoveny zákonem č. 183/2006 Sb. a přílohou č. 5 k vyhlášce č. 499/2006 Sb., o dokumentaci staveb. Zejména je povinen zapisovat údaje o časovém postupu prací včetně informací o zakrývání konstrukcí, jejich jakosti, zdůvodnění odchylek prováděných prací od projektové dokumentace, klimatické podmínky apod. Povinnost vést stavební deník končí předáním a převzetím díla.
- 7.2 Veškeré listy stavebního deníku musí být očíslovány. Zápisy do stavebního deníku se zapisují tentýž den, kdy byly práce provedeny nebo kdy nastaly okolnosti, které jsou předmětem zájmu, nejpozději následující den, ve kterém se na stavbě pracuje. Zápisy do stavebního deníku může provádět pouze stavbyvedoucí, zástupce objednatele ve věcech technických, případně jiný objednatelem pověřený zástupce, zpracovatel projektové dokumentace nebo příslušné orgány státní správy. Zápisy musí být čitelné, mezi jednotlivými záznamy nesmí být vynechána volná místa a musí být zapisující osobou podepsány.

Stavební deník, který vede stavbyvedoucí zhotovitele, musí být **uložen na stavbě** na přístupném místě, dostupný kontrole. Zápisy ve stavebním deníku se nepovažují za změnu smlouvy, ale slouží jako podklad pro vypracování doplňků a změn smlouvy.

- 7.3 Technický dozor investora je povinen sledovat obsah záznamů ve stavebním deníku a stvrzovat je svým podpisem. K zápisům zhotovitele je povinen objednatel provést písemné připomínky do **3 pracovních dnů**, jinak se má za to, že s uvedeným zápisem souhlasí. Toto platí i pro zástupce zhotovitele.

8. PODMÍNKY PROVÁDĚNÍ DÍLA

- 8.1 Zhotovitel provede a dokončí dílo v rozsahu, kvalitě a termínech daných touto smlouvou a projektovou dokumentací.
- 8.2 Zhotovitel je odpovědný za řádnou ochranu svých prací po celou dobu jejich provádění a dále za ochranu veškerých výrobků, náradí a materiálu, které dopravil na stavbu, přičemž tuto ochranu zajišťuje na své vlastní náklady.
- 8.3 Zhotovitel ručí za to, že v rámci provádění prací dle této smlouvy nepoužije žádný materiál, o kterém je v době užití známo, že je škodlivý, včetně materiálů, o nichž by měl zhotovitel na základě svých odborných znalostí vědět, že jsou škodlivé. Zhotovitel se zavazuje, že k realizaci díla nepoužije materiály, které nemají požadovanou certifikaci či předepsaný průvodní doklad, je-li to pro jejich použití nezbytné podle příslušných předpisů.
- 8.4 Bez písemného souhlasu objednatele a autorského dozoru nesmí být použity jiné materiály a technologie, než které jsou uvedeny v projektové dokumentaci a musí být dodrženy parametry výrobků a materiálů uvedených v PD a výkazu výměr.
- 8.5 Pokud budou při provádění díla zjištěny skryté překážky ve smyslu § 2627 občanského zákoníku, je zhotovitel povinen tuto skutečnost oznámit neprodleně technickému doзору investora písemně zápisem do stavebního deníku. Přerušit práce související s prováděním díla je zhotovitel oprávněn poté, co k tomu obdržel souhlas od objednatele. Pokud má zhotovitel oprávněný důvod se domnívat, že hrozí nebezpečí z prodlení, je oprávněn přerušit provádění díla bez výše uvedeného souhlasu, avšak je povinen o tom informovat bez odkladu objednatele. Zhotovitel je povinen vyzvat objednatele zápisem do stavebního deníku v dostatečném předstihu k prověření prací, které budou v dalším pracovním postupu zakryty nebo se stanou nepřístupnými. Tuto výzvu musí technický dozor investora ve stavebním deníku podepsat. Jestliže se technický dozor investora k prověření prací ve stanovené lhůtě, která nebude kratší než 5 dnů, nedostaví, ačkoliv byl k tomu řádně vyzván, je povinen hradit náklady dodatečného odkrytí, pokud takové odkrytí požaduje. Zjistí-li se však, že práce byly provedeny vadně, nese náklady dodatečného odkrytí zhotovitel.
- 8.6 Bezpečnost a ochrana zdraví při práci na staveništi:
- zhotovitel je po dobu provádění díla zodpovědný za zajištění bezpečnosti práce, provozu technických zařízení a vybavení, dodržování stanovených provozních a organizačních podmínek, zajišťujících zachování plynulosti a bezpečnosti dopravních a jiných aktivit v lokalitě stavby. V rámci toho je zhotovitel povinen

dodržovat zákoník práce, zákon o zajištění dalších podmínek bezpečnosti a ochrany zdraví při práci a prováděcí předpisy. Zhotovitel je povinen vypracovat pro staveniště požární řád, poplachové směrnice stavby a provozně dopravní řád a je povinen je viditelně na staveništi umístit.

- zhotovitel je povinen zajistit dodržování povinností dle zákona č. 309/2006 Sb., o zajištění dalších podmínek bezpečnosti a ochrany zdraví při práci a prováděcích předpisů a dodržování předpisů zpracovaných dle předchozího odstavce i u svých subdodavatelů a jiných osob, které se osobně podílí na zhotovení stavby (§ 17 zákona č. 309/2006 Sb.),
 - zhotovitel odpovídá za odbornou způsobilost pracovníků v profesích, jež vykonávají, a za to, že mají potřebné speciální zkoušky k jejich výkonu, které jsou platné po celou dobu výkonu dotčené profese,
 - dojde-li k jakémukoliv úrazu při provádění díla nebo při činnostech souvisejících s prováděním díla je zhotovitel povinen zabezpečit vyšetření úrazu a sepsání příslušného záznamu. Objednatel je povinen poskytnout zhotoviteli nezbytnou součinnost.
- 8.7 **Realizace díla bude probíhat** v pracovní dny v časech 6:00 – 18:00 hod., příp. po dohodě o sobotách a nedělích v časech 6:00 – 18:00 hod. **Dílo bude realizováno za plného provozu objednatel.**
- 8.8 Dodavatel je dle zákona č. 320/2001 Sb., o finanční kontrole, osobou povinnou spolupůsobit při finanční kontrole.

9. SPOLUPŮSOBENÍ OBJEDNATELE, VÝCHOZÍ PODKLADY

- 9.1 Objednatel odpovídá za to, že podklady a doklady, které zhotoviteli předal nebo předá, jsou bez právních vad a neporušují zejména práva třetích osob.
- 9.2 Objednatel je povinen v rámci svého podstatného spolupůsobení bezplatně zhotoviteli předat a umožnit:
- projektovou dokumentaci v jednom vyhotovení v tištěné a elektronické formě ke dni podpisu smlouvy o dílo,
 - předání staveniště ke dni zahájení provádění díla,
 - jméno technického dozoru objednatel.

10. PŘEDÁNÍ A PŘEVZETÍ DÍLA, PROVEDENÍ ZKOUŠEK

- 10.1 Zhotovitel splní svou povinnost zhotovit dílo jeho řádným a včasným dokončením a předáním objednateli, nebude-li dodatečně dohodnuto jinak. Objednatel je oprávněn řádně provedené dílo převzít. Toto právo je splněno podpisem protokolu o předání a převzetí díla oprávněnými zástupci objednatel a zhotovitel.

Dílo je považováno za dokončené, pokud jsou dokončené veškeré práce a dodávky pro úplné dokončení stavebních prací, jsou předány všechny doklady o předepsaných zkouškách a revizích, potřebné provozní řady, certifikáty použitých

výrobků a materiálů, záruční listy a návody k obsluze, doklady o uložení vybouraných hmot na předepsanou skládku, doklady vyplývající z bodu 10.2.3 této smlouvy, následné podepsání protokolu o předání a převzetí stavby bez vad a nedodělků včetně případného dokladu o odstranění závad a nedodělků.

10.2 Přejímací řízení

10.2.1 Zhotovitel zápisem ve stavebním deníku **učiněném** minimálně **10 pracovních dnů** předem písemně oznámí datum dokončení díla a současně vyzve objednatele k předání a převzetí díla. Objednatel je povinen zahájit přejímací řízení nejpozději do **3 pracovních dnů** od učiněné výzvy.

10.2.2 Přejímací řízení je ukončeno podepsáním protokolu o předání a převzetí díla objednatelem. Nedílnou součástí protokolu jsou přílohy včetně soupisu vad a nedodělků. Dílo, které není řádně ukončeno, není objednatel povinen převzít.

Za nedokončené dílo se považuje i dílo v případě, že dosažené výsledky nebudou odpovídat hodnotám a kritériím uvedeným v projektové dokumentaci, platným právním předpisům včetně technických norem a této smlouvě.

10.2.3 K příjemce díla je zhotovitel povinen objednateli předložit následující doklady:

- projektovou dokumentaci skutečného provedení stavby, osvědčení (protokoly) o provedených zkouškách (revizních a provozních),
- doklad o zajištění likvidace odpadů dle zákona č. 541/2020 Sb., o odpadech, ve znění pozdějších předpisů a prováděcích předpisů a obalů,
- seznam strojů a zařízení, které jsou součástí díla, jejich pasporty, záruční listy, návody k obsluze a údržbě v českém jazyce,
- stavební deník (deníky),
- průběžnou fotodokumentaci,
- osvědčení o shodě vlastností zabudovaných materiálů a výrobků s technickými požadavky na ně kladenými nebo ujištění dle zákona č. 22/1997 Sb., o technických požadavcích na výrobky, ve znění pozdějších předpisů,
- zápisy o provedení a kontrole zakrývaných prací,
- osvědčení o jakosti stavebních dílů a další doklady, které bude objednatel požadovat,
- očíslovaný seznam předávaných dokladů,

Nedoloží-li zhotovitel sjednané doklady, nepovažuje se dílo za dokončené a schopné předání.

10.2.4 Protokol s daty zahájení a ukončení přejímacího řízení podepíší zástupci smluvních stran, řádně zmocnění k veškerým úkonům v přejímacím řízení. Jestliže je protokol o předání a převzetí díla řádně podepsán smluvními stranami, považují se veškeré údaje o opatřeních a lhůtách v protokole uvedené za dohodnuté, pokud některá ze smluvních stran výslovně v protokole neuvede, že s určitými body protokolu nesouhlasí. Jestliže objednatel v protokole popsal vady, nebo uvedl, jak se vady projevují, platí, že tím současně požaduje bezúplatné odstranění takových vad. K datu podpisu protokolu o předání a převzetí díla je dílo předáno zhotovitelem objednateli.

Tímto datem je zahájen běh záruční doby podle ustanovení smlouvy.

10.2.5 Odmítne-li objednatel řádně a včas zhotovené dílo převzít nebo nedojde-li k dohodě o předání a převzetí díla, sepišou strany o tom zápis, v němž uvedou strany svá stanoviska. Zhotovitel není v prodlení, jestliže objednatel odmítl bezdůvodně převzít řádně zhotovené dílo. Jestliže o to objednatel požádá zápisem ve stavebním deníku nebo písemně na adresu sídla objednatele min. 3 dny předem, je stavbyvedoucí zhotovitele povinen se zúčastnit závěrečné kontrolní prohlídky stavby.

10.2.6 Objednatel má právo nezahájit přejímací řízení díla, není-li na staveništi pořádek, zejména uspořádaný zbylý materiál, odstraněn odpad vzniklý při stavebních pracích, apod.

10.3 Předčasné užívání stavby (nebo části stavby).

Umožní-li to povaha díla, lze dílo předávat i po částech, a to i vzhledem k možnostem financování objednatele, jsou-li tyto části samy o sobě schopné užívání a jejich užívání nebrání dokončení zbývajících částí díla. Smluvní strany se mohou na tomto dohodnout i dodatečně, formou dodatku ke smlouvě, není-li předávání po částech dohodnuto v jiných ustanoveních smlouvy. V dodatku ke smlouvě se stanoví i podmínky tohoto předčasného užívání ve vztahu k ostatním dosud nepřevzatým částem předmětu díla. Při předávání díla po částech platí pro každou samostatně předávanou a přejímanou část díla všechna předchozí ustanovení obdobně.

11. VLASTNICKÁ PRÁVA A NEBEZPEČÍ ŠKODY NA DÍLE

11.1 Zhotovitel nese nebezpečí škody na díle až do doby protokolárního předání a převzetí díla objednatelem. Zhotovitel nese nebezpečí škody (ztráty) na veškerých materiálech, hmotách a zařízeních, které používá a použije k provedení díla. To neplatí v případech, kdy zhotovitel prokáže, že škoda vznikla v příčinné souvislosti s porušením povinnosti objednatele nebo třetí osoby.

11.2 Pokud činností zhotovitele dojde ke způsobení škody objednateli nebo jiným subjektům z titulu opomenutí, nedbalosti nebo nesplnění podmínek zhotovitele vyplývajících ze zákona, jiných norem nebo vyplývajících z této smlouvy apod., je zhotovitel povinen bez zbytečného odkladu tuto škodu odstranit a není-li to možné, tak finančně uhradit. Veškeré náklady s tím spojené nese zhotovitel.

11.3 Zhotovitel předloží na požádání objednateli kopii pojistné smlouvy, z níž je zřejmé, že má sjednáno pojištění odpovědnosti za škodu způsobené třetí osobě minimálně na pojistnou částku **1 mil. Kč**. Zhotovitel se zavazuje udržovat toto pojištění v platnosti po celou dobu realizace díla až do doby jeho protokolárního předání a převzetí objednateli.

12. ODPOVĚDNOST ZA VADY, ZÁRUČNÍ PODMÍNKY

12.1 Zhotovitel odpovídá za to, že předmět díla má v době jeho předání objednateli a po dobu běhu záruční doby vlastnosti stanovené obecně závaznými předpisy, závaznými ustanoveními českých technických norem, popřípadě vlastnosti obvyklé, dále za to, že dílo nemá právní vady, je kompletní, splňuje určenou funkci a odpovídá požadavkům

sjednaným ve smlouvě.

- 12.2 Zhotovitel odpovídá za vady, které má dílo v době jeho předání a které jsou uvedeny v protokolu o předání a převzetí díla, popřípadě v příloze k tomuto protokolu (vady zjevné).
- 12.3 Zhotovitel dále odpovídá za vady, vzniklé po předání a převzetí díla, které vznikly porušením právních povinností zhotovitele, odpovídá též za vady, které mělo dílo v době předání a převzetí, ale které se projeví až po převzetí (vady skryté).
- 12.4 Záruční lhůta se počítá ode dne podpisu protokolu o předání a převzetí díla bez vad nedodělků, a to v délce **60 měsíců**. Po tuto dobu zhotovitel odpovídá za vady, které objednatel zjistil a které bez zbytečného odkladu reklamoval.
- 12.5 Záruční doba **neběží po dobu**, po kterou nemůže objednatel dílo užívat pro vady, za které odpovídá zhotovitel.
- 12.6 V případě opravy nebo výměny vadných částí díla se **záruční lhůta** díla nebo jeho části **prodlouží** o dobu, během které nemohlo být dílo nebo jeho část v důsledku zjištěné vady užíváno. Na opravené nebo nově dodané části díla poskytne zhotovitel záruku v délce 60 měsíců.
- 12.7 Zhotovitel poskytuje objednateli záruku, že:
- veškerá jím dodaná projektová a technická dokumentace,
 - veškeré dodané zboží, zařízení a materiály,
 - veškeré provedené montážní práce a
 - veškeré poskytnuté služby
- budou prosty jakýchkoliv vad a zhotovitel bez zbytečného prodlení a na své vlastní náklady provede znovu činnosti a dodá znovu části díla nebo opraví své činnosti a části díla v míře potřebné k odstranění vad. Zhotovitel rovněž poskytuje záruku, že dílo bude v souladu s plány, specifikacemi a výkresy, které připravil a dodal v průběhu provádění díla, a které byly v míře stanovené touto smlouvou objednatelem schváleny.
- 12.8 Smluvní strany se dohodly, že dva měsíce před uplynutím záruční doby provede objednatel za součinnosti zhotovitele **prohlídku díla**, při níž budou společně zjištěny případné vady, na něž se vztahuje záruka. Termín kontroly bude stanoven po vzájemné dohodě. Pokud se zhotovitel nezúčastní prohlídky, je objednatel oprávněn tuto provést sám.

13. REKLAMACE

- 13.1 Jestliže objednatel zjistí během záruční lhůty jakékoli vady u dodaného díla nebo jeho části a zjistí, že neodpovídají smluvním podmínkám, sdělí zjištěné vady bez zbytečného odkladu zhotoviteli (reklamací). Objednatel uvědomí zhotovitele o vadě formou e-mailu, faxem, telefonicky nebo písemně. V reklamaci budou popsány shledané vady. Reklamaci lze uplatnit do posledního dne záruční lhůty, přičemž i reklamacie odeslána objednatelem v poslední den záruční lhůty se považuje za včas uplatněnou.

- 13.2 Zhotovitel potvrdí objednateli formou e-mailu, faxem nebo písemně přijetí reklamace a **do 3 pracovních dnů** od uplatnění reklamace a je povinen **započít s jejich odstraňováním** i v případě, že zhotovitel **důvody reklamace neuznává**. Bez ohledu na to, zda bylo možné zjistit vadu již dříve, je zhotovitel povinen vadu v co možná nejkratší technicky obhajitelné lhůtě odstranit, nebude-li dohodnuto jinak, a to buď opravou, nebo výměnou vadných částí zařízení za nové části zařízení, a to na vlastní náklady, včetně potřebné demontáže a montáže, dopravních nákladů a nákladů za odborníky zhotovitele, kteří byli vysláni k provedení opravy. Nedojde-li mezi oběma smluvními stranami k písemné dohodě o termínu odstranění reklamované vady, platí, že vada musí být odstraněna **nejpozději do 10 dnů** ode dne uplatnění reklamace.
- 13.3 O odstranění reklamované vady sepíše smluvní strany **protokol**, ve kterém objednatel potvrdí odstranění vady. Do protokolu může zhotovitel uvést důvody, pro které odmítá reklamaci uznat, což ho však nezabavuje povinnosti vadu odstranit.
- 13.4 V případě, že zhotovitel do 3 pracovních dnů ne zahájí odstraňování vad a tyto neodstraní v dohodnuté lhůtě, je objednatel oprávněn vadu po předchozím oznámení zhotoviteli **odstranit sám** nebo ji nechat odstranit, a to na náklady zhotovitele, aniž by tím omezil svá práva, která mu přísluší na základě záruky a zhotovitel je povinen nahradit objednateli náklady s tím spojené.
- 13.5 Jestliže se během záruční lhůty vyskytnou jakékoliv vady dodaného díla nebo jeho částí, které vedou, nebo mohou vést k poškození zdraví osob nebo majetku, příp. ohrozit nebo omezit činnost objednatele, **jedná se o havarijný stav**. Tyto vady je po oznámení objednatelem zhotovitel povinen odstranit **bezodkladně**, a to nejpozději **do 8 hodin** po nahlášení vad.
- 13.6 Drobné odchylky od projektové dokumentace, které byly dohodnuty alespoň souhlasným zápisem ve stavebním deníku, které nemají vliv na provozuschopnost a kvalitu díla, nejsou vadami. Tyto odchylky je zhotovitel povinen vyznačit v projektové dokumentaci skutečného provedení díla.
- 13.7 Reklamuje-li objednatel vadu díla, má se za to že požaduje odstranění vady díla, a že nemůže před uplynutím dodatečně přiměřené lhůty, kterou je povinen poskytnout k tomuto účelu zhotoviteli, uplatnit jiné nároky z vad díla, ledaže zhotovitel písemně oznámí objednateli, že nesplní své povinnosti v dohodnuté lhůtě.
- 13.8 Prokáže-li se ve sporných případech, že objednatel reklamoval neoprávněně, tzn., že jím reklamovaná vada nevznikla vinou zhotovitele a že se na ni nevztahuje záruční lhůta, resp. že vadu způsobil nevhodným užíváním díla uživatel apod., je objednatel povinen uhradit zhotoviteli veškeré náklady, které mu vznikly v souvislosti s odstraňováním vad.

14. SMLUVNÍ SANKCE

14.1 Smluvní strany se dohodly, že:

- a) zhotovitel zaplatí objednateli smluvní pokutu ve výši **3.000,- Kč** za každý započatý kalendářní den prodlení s předáním díla nebo nedodržení smluveného harmonogramu prací dle čl. 3. Pokud prodlení zhotovitele přesáhne 15 kalendářních dnů, pak je zhotovitel povinen zaplatit objednateli souběžně další smluvní pokutu

ve výši **1,5 násobku denní smluvní pokuty**, za šestnáctý a každý další i započatý kalendářní den prodlení,

- b) zhotovitel zaplatí objednateli smluvní pokutu za prodlení s odstraňováním vad a nedodělků zjištěných v rámci přejímacího řízení nebo závěrečné kontrolní prohlídce stavby ve výši **2 000,- Kč** za každou vadu a započatý kalendářní den prodlení s odstraněním vady,
 - c) zhotovitel zaplatí objednateli smluvní pokutu za prodlení s termínem nastoupení k odstranění reklamovaných vad v záruční lhůtě ve výši **2 000,- Kč** za každou vadu a kalendářní den prodlení s termínem nastoupení k odstranění reklamované vady, v případě havarijního stavu zhotovitel zaplatí objednateli smluvní pokutu ve výši **3 000,- Kč** za každou vadu a kalendářní den prodlení s nastoupením k odstranění vady způsobující havarijní stav,
 - d) zhotovitel zaplatí objednateli smluvní pokutu za prodlení s odstraněním reklamované vady v dohodnuté lhůtě ve výši **2 000,- Kč** za každou vadu a započatý kalendářní den prodlení s odstraněním vady, v případě havarijního stavu zhotovitel zaplatí objednateli smluvní pokutu ve výši **3 000,- Kč** za každou vadu a započatý kalendářní den prodlení s odstraněním vady způsobující havarijní stav,
 - e) zhotovitel zaplatí objednateli smluvní pokutu za včasné nevyklizené staveniště ve výši **2 000,- Kč** za každý započatý kalendářní den prodlení,
 - f) pokud zhotovitel poruší zákaz kouření dle článku 6.7, zaplatí objednateli smluvní pokutu **3.000,- Kč** za každý případ nedodržení zákazu kouření samostatně,
 - g) pokud se objednatel dostane do prodlení s plněním svých finančních závazků vůči zhotoviteli, má zhotovitel nárok na úrok z prodlení ve výši **0,05%** z ceny faktury včetně DPH, a to za každý započatý kalendářní den prodlení,
 - h) zhotovitel zaplatí objednateli smluvní pokutu za porušení mlčenlivosti dle čl. 18, a to ve výši **3 000,- Kč** za jednotlivé porušení povinností.
- 14.2 Splatnost smluvních pokut se sjednává na čtrnáct kalendářních dnů ode dne doručení jejich vyúčtování.
- 14.3 Zaplacením jakékoli smluvní pokuty dle této smlouvy, není dotčeno právo oprávněné strany na náhradu škody způsobené porušením povinností dle této smlouvy ve výši přesahující uhrazenou smluvní pokutu.
- 14.4 Smluvní strana, které vznikne právo uplatnit smluvní pokutu, může od jejího vymáhání na základě své vůle upustit.

15. ODSTOUPENÍ OD SMLOUVY

- 15.1 Tato smlouva zanikne splněním závazku dle ustanovení § 1908 občanského zákoníku nebo jednostranným právním úkonem, tj. písemným odstoupením od smlouvy, a to před uplynutím lhůty plnění z důvodu podstatného porušení povinností smluvních stran. Dále může tato smlouva zaniknout písemnou dohodou smluvních stran. Návrhy na zánik smlouvy dohodou je oprávněna vystavit kterákoliv ze smluvních stran.

- 15.2 Odstoupení od smlouvy musí odstoupující strana oznámit druhé straně písemně bez zbytečného odkladu poté, co se dozvěděla o podstatném porušení smlouvy. Lhůta pro doručení odstoupení od smlouvy se stanovuje pro obě strany na **10 dnů** ode dne, kdy jedna ze smluvních stran zjistila podstatné porušení smlouvy. V odstoupení musí být dále uveden důvod, pro který strana od smlouvy odstupuje a přesná citace toho bodu smlouvy, který jí k takovému kroku opravňuje.
- 15.3 Stanoví-li strana oprávněná pro dodatečné plnění lhůtu, vzniká jí právo odstoupit od smlouvy až po jejím uplynutí. Jestliže však strana, která je v prodlení, prohlásí, že svůj závazek nesplní, může strana oprávněná odstoupit od smlouvy před uplynutím lhůty dodatečného plnění, kterou stanovila, a to i v případě, že budoucí porušení smlouvy by nebylo podstatné.
- 15.4 Podstatným porušením smlouvy opravňujícím objednatele odstoupit od smlouvy mimo ujednání uvedená v jiných částech smlouvy:
- prodlení zhotovitele se zahájením prací na realizaci díla větší jak 14 (čtrnáct) kalendářních dnů,
 - delší jako 30-ti denní prodlení zhotovitele se splněním díla,
 - v případě, že zhotovitel provádí dílo v rozporu se zadáním objednatele nebo projektovou dokumentací a objednatel jej písemně vyzve k odstranění nedostatků a zhotovitel tak neučiní,
 - neposkytnutí náležité součinnosti zhotovitele technickému dozoru objednatele i přes písemné upozornění objednatele,
 - neumožnění kontroly provádění díla a postupu prací na něm,
 - zahájení insolvenčního řízení proti zhotoviteli, likvidace zhotovitele,
 - při porušení povinnosti dle čl. 19.10 této smlouvy.
- 15.5 Podstatným porušením smlouvy opravňujícím zhotovitele odstoupit od smlouvy je:
- prodlení objednatele s předáním staveniště a zařízení staveniště větší jak patnáct kalendářních dnů od smluvně potvrzeného termínu,
 - prodlení objednatele s platbami dle v předmětné smlouvě dohodnutého platebního režimu delším, jak 45 dní počítaného ode dne jejich splatnosti.
- 15.6 Důsledky odstoupení od smlouvy:
- 15.6.1 Odstoupením od smlouvy, tj. doručením projevu vůle o odstoupení druhému účastníkovi, **smlouva zaniká** ke dni účinnosti odstoupení. Odstoupení od smlouvy se však nedotýká nároku na náhradu škody, pokud nebylo důvodem vzniku škody uplatnění "vyšší moci" a smluvních pokut vzniklých porušením smlouvy, řešení sporů mezi smluvními stranami a dále i jiných ustanovení, která podle projevené vůle stran nebo vzhledem ke své povaze mají trvat i po ukončení smlouvy. Je-li však smluvní pokuta závislá na délce prodlení, nenarůstá její výše po zániku smlouvy.
- 15.6.2 Zhotovitelovy závazky, pokud jde o jakost, odstraňování vad a nedodělků, a také záruky za jakost prací jím provedených až do doby jakéhokoliv odstoupení od smlouvy platí i po takovém odstoupení, a to pro část díla, kterou zhotovitel do takového odstoupení realizoval.

15.6.3 Odstoupí-li některá ze stran od této smlouvy na základě ujednání z této smlouvy vyplývajících, smluvní strany vypořádají své závazky z předmětné smlouvy takto:

- zhotovitel provede soupis všech provedených prací a činností oceněných dle způsobu, kterým je stanovena cena díla,
- zhotovitel provede finanční vyčíslení provedených prací, poskytnutých záloh a zpracuje "dílčí konečnou fakturu",
- zhotovitel vyzve objednatele k "dílčímu předání díla" a objednatel je povinen do 3 dnů od obdržení vyzvání zahájit „dílčí přejímací řízení“,
- objednatel uhradí zhotoviteli provedené práce do doby odstoupení od smlouvy na základě vystavené faktury,
- zhotovitel odveze veškerý svůj nezabudovaný materiál, pokud se strany nedohodnou jinak.

16. DODATKY A ZMĚNY SMLOUVY

Tuto smlouvu lze měnit, doplnit nebo zrušit pouze písemnými průběžně číslovanými smluvními dodatky, jež musí být jako takové označeny a potvrzeny oběma stranami smlouvy. Tyto dodatky podléhají témuž smluvnímu režimu jako tato smlouva.

17. VYŠŠÍ MOC

Za případy vyšší moci jsou považovány takové neobvyklé okolnosti, které brání trvale nebo dočasné plnění smlouvou stanovených povinností, které nastanou po nabytí platnosti smlouvy a které nemohly být ani objednatelem ani zhotovitelem objektivně předvídaný nebo odvráceny. Smluvní strana, které je tímto znemožněno plnění smluvních povinností, bude neprodleně informovat při vzniku takových okolností druhou smluvní stranu a předloží jí o tom vhodné doklady příp. informace, že mají tyto okolnosti podstatný vliv na plnění smluvních povinností. V případě, že působení vyšší moci trvá déle než 90 dní, vyjasní si obě smluvní strany další provádění díla, resp. změnu dodatkem k této smlouvě.

18. POVINOST MLČENLIVOSTI

18.1 Zhotovitel se zavazuje zachovávat ve vztahu ke třetím osobám mlčenlivost o informacích, které při plnění této smlouvy získá od objednatele nebo o objednateli či jeho zaměstnancích a spolupracovnících a nesmí je zpřístupnit bez písemného souhlasu objednatele žádné třetí osobě ani je použít v rozporu s účelem této smlouvy, ledaže se jedná:

- a. o informace, které jsou veřejně přístupné, nebo
- b. o případ, kdy je zpřístupnění informace vyžadováno zákonem nebo závazným rozhodnutím oprávněného orgánu.

18.2 Zhotovitel je povinen zavázat povinností mlčenlivosti podle odstavce 1. všechny osoby, které se budou podílet na poskytování služeb objednateli dle této smlouvy.

- 18.3 Za porušení povinnosti mlčenlivosti osobami, které se budou podílet na poskytování služeb dle této smlouvy, odpovídá zhotovitel, jako by povinnost porušil sám.
- 18.4 Povinnost mlčenlivosti trvá i po skončení účinnosti této smlouvy.

19. ZÁVĚREČNÁ USTANOVENÍ

- 19.1 Zhotovitel nesmí převádět úplně ani zčásti své závazky ani práva a povinnosti, které má plnit podle této smlouvy, aniž by obdržel předem od objednatele písemný souhlas s převodem, s výjimkou práv a povinností na základě Smluv o dílo uzavřených se svými subdodavateli díla. Smlouva je závazná pro případné právní nástupce obou smluvních stran, změnu právní subjektivity je smluvní strana povinna oznámit druhé straně bez zbytečného odkladu.
- 19.2 Pokud by se některé z ustanovení této smlouvy stalo podle platného práva v jakémkoli ohledu neplatným, neúčinným nebo protiprávním, nebude tím dotčena nebo ovlivněna platnost, účinnost nebo právní bezvadnost ostatních ustanovení této smlouvy. Jakákoli vada této smlouvy, která by měla původ v takové neplatnosti nebo neúčinnosti, bude dodatečně zhojena dohodou účastníků přijetím ustanovení nového a platného, které bude respektovat ujednání a zájem smluvních stran.
- 19.3 Objednatel i zhotovitel potvrzují správnost svých údajů, které jsou uvedeny v čl. 1. této smlouvy. V případě, že dojde v průběhu smluvního vztahu ke změnám uvedených údajů, zavazují se strany oznámit druhé straně bez zbytečného odkladu aktualizaci těchto údajů.
- 19.4 Všechny záležitosti a spory vyplývající z této smlouvy se smluvní strany zavazují řešit především smírnou cestou a dohodou ve snaze odstranit nedostatky, které brání plnění smlouvy.
- 19.5 Tato smlouva je uzavřena dnem podpisu statutárními orgány smluvních stran nebo osobami jimi zmocněnými.
- 19.6 Tuto smlouvu je objednatel povinen uveřejnit prostřednictvím registru smluv v souladu se zákonem č. 340/2015 Sb., o zvláštních podmínkách účinnosti některých smluv, uveřejňování těchto smluv a o registru smluv, ve znění pozdějších předpisů. Z tohoto důvodu nabývá smlouva účinnosti dnem uveřejnění v registru smluv.
- 19.7 Smluvní strany prohlašují, že je jim znám celý obsah smlouvy a že tuto smlouvu uzavřely na základě své svobodné a vážné vůle. Na důkaz této skutečnosti připojují své podpisy.
- 19.8 Zhotovitel bere na vědomí, že objednatel je povinným subjektem dle zákona č. 106/1999 Sb., o svobodném přístupu k informacím, ve znění pozdějších předpisů a dále povinným subjektem dle zákona č. 134/2016 Sb., o zadávání veřejných zakázek, ve znění pozdějších předpisů. Zhotovitel bez jakýchkoliv výhrad souhlasí se zveřejněním své identifikace a dalších údajů uvedených ve smlouvě včetně ceny díla. Smluvní strany prohlašují, že žádná z částí této smlouvy není předmětem obchodního tajemství dle § 504 občanského zákoníku.
- 19.9 Zhotovitel bere na vědomí, že objednatel poté, co bude uzavřena tato smlouva o dílo, **zveřejní na profilu objednatele** tuto smlouvu o dílo, jejíž součástí budou mimo jiné

i identifikační údaje zhotovitele a informace o nabídkových cenách zhotovitele a vyslovuje s výše uvedeným souhlas. Zhotovitel bere na vědomí, že budou na profilu objednatele zveřejněny všechny informace v souladu s § 219 zákona č. 134/2016 Sb., o zadávání veřejných zakázek.

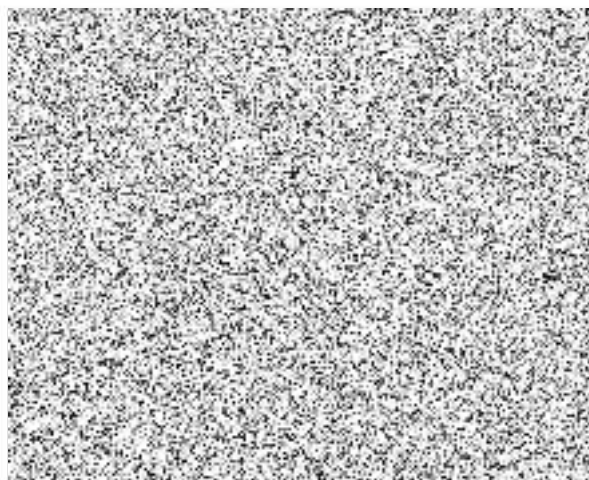
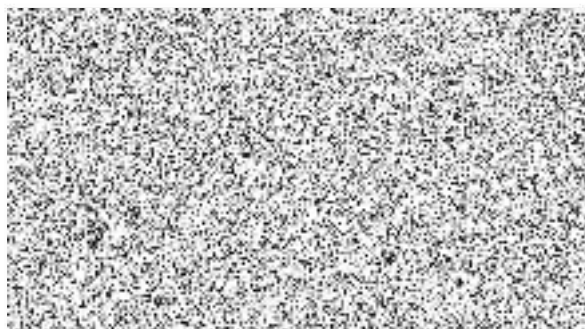
- 19.10 Zhotovitel podpisem této smlouvy prohlašuje, že vůči němu neprobíhá insolvenční řízení, ve kterém bylo vydáno rozhodnutí o úpadku, nebo insolvenční návrh nebyl zamítnut pro nedostatek majetku zhotovitele a není v likvidaci. V případě, že je toto prohlášení nepravdivé anebo v případě, že jedna z výše uvedených skutečností nastane v průběhu účinnosti této smlouvy, má objednatel právo od smlouvy odstoupit, a to v souladu s čl. 15 této smlouvy.
- 19.11 Zhotovitel podpisem této smlouvy prohlašuje, že není veden v registru neplátců DPH vedeném Ministerstvem financí ČR. V případě, že je toto prohlášení nepravdivé anebo v případě, že bude zhotovitel dodatečně zapsán v registru neplátců DPH v průběhu účinnosti této smlouvy, má objednatel právo od smlouvy odstoupit, a to v souladu s čl. 15 této smlouvy.
- 19.12 Dnem podpisu této smlouvy pozbývají platnosti všechna předchozí písemná i ústní ujednání smluvních stran vztahující se k dílu.
- 19.13 Tato smlouva je tvořena 21 stranami textu (slovy: dvacetjedna) a 1 (slovy: jednou) přílohou, které je její nedílnou součástí. Přílohou č. 1 je oceněný výkaz výměr (položkový rozpočet) dodaný v tištěné podobě.
- 19.14 Smlouva se vyhotovuje ve dvou rovnocenných vyhotoveních, z nichž objednatel obdrží jedno vyhotovení a zhotovitel obdrží jedno vyhotovení.

Ve Zlíně dne - 8. 09. 2022

V Želechovicích nad Dřevnicí dne 08. 09. 2022

Za objednatele:

Za zhotovitele:




POLOŽKOVÝ ROZPOČET

Rozpočet	0	0	JKSO	
Objekt	Název objektu		SKP	
01	Chata		Měrná jednotka	
Stavba	Název stavby		Počet jednotek	
	PČR FRANCOVA LHOTA		Náklady na m.j.	0
Projektant			Typ rozpočtu	
Zpracovatel projektu	0			
Objednatel				
Dodavatel			Zakázkové číslo	
Rozpočtoval			Počet listů	

ROZPOČTOVÉ NÁKLADY

Základní rozpočtové náklady		Ostatní rozpočtové náklady	
HSV celkem	120 788	Ztížené výrobní podmínky	0
Z PSV celkem	773 019	Oborová přírážka	0
R M práce celkem	17 400	Přesun stavebních kapacit	0
N M dodávky celkem	0	Mimostaveništní doprava	0
ZRN celkem	911 207	Zařízení staveniště	0
		Provoz investora	0
HZS	0	Kompletační činnost (IČD)	27 336
ZRN+HZS	911 207	Ostatní náklady neuvedené	0
ZRN+ost.náklady+HZS	938 543	Ostatní náklady celkem	27 336

Vypracoval	Za zhotovitele	Za objednatele
Jméno :	Jméno :	Jméno :
Datum :	Datum :	Datum :
Podpis :		Podpis :
Základ pro DPH	21,0%	938.543,- Kč
DPH	21,0%	
Základ pro DPH	21,0%	
DPH	21,0%	
CENA ZA OBJEKT CELKEM		

Poznámka :

Cena podlah Vlnyl platí do konce června 2022, v případě úhrady zálohy do konce roku 2022 !

Stavba :	PCR FRANCOVA LHOTA	Rozpočet :
Objekt :	01 Chata	

REKAPITULACE STAVEBNÍCH DÍLŮ

Stavební díl	HSV	PSV	Dodávka	Montáž	HZS
566 Práce ostatní	90 788	0	0	0	0
99 Staveništní přesun hmot	30 000	0	0	0	0
7631 Konstrukce sádkartonové	0	235 256	0	0	0
766 Konstrukce truhlářské	0	118 635	0	0	0
776 Podlahy povlakové	0	305 938	0	0	0
781 Obklady keramické	0	75 340	0	0	0
784 Malby	0	37 800	0	0	0
M21 Elektromontáže	0	0	0	17 400	0
CELKEM OBJEKT	120 788	773 019	0	17 400	0

VEDLEJŠÍ ROZPOČTOVÉ NÁKLADY

Název VRN	Kč	%	Základna	Kč
Ztížené výrobní podmínky	0	0,0	893 807	0
Oborová přírážka	0	0,0	893 807	0
Přesun stavebních kapacit	0	0,0	893 807	0
Mimostaveništní doprava	0	0,0	893 807	0
Zařízení staveniště	0	0,0	911 207	0
Provoz investora	0	0,0	911 207	0
Kompletační činnost (IČD)	0	3,0	911 207	27 336
Rezerva rozpočtu	0	0,0	911 207	0
CELKEM VRN				27 336

Položkový rozpočet

Stavba :	PCR FRANCOVA LHOTA	Rozpočet: 0
Objekt :	01 Chata	0

P.č.	Číslo položky	Název položky	MJ	množství	cena / MJ	celkem (Kč)
Díl: 566		Práce ostatní				
2	566/1	Vybourání krb tělesa	m3	3,80	6 000,00	22 800,00
3	566/2	Vysekání dlažby před krbem	m2	5,80	300,00	1 740,00
4	566/3	Srovnání plošné zdi a podlahy po vybourání	m2	16,00	328,00	5 248,00
5	566/4	Úklidové práce, vyčištění objektu	m2	180,00	66,00	11 880,00
6	566/5	Vyklizení nábytku	kpl	1,00	12 000,00	12 000,00
7	566/6	Zakryvání podlah	m2	180,00	84,00	15 120,00
8	566/7	Odvoz a uložení vybourané suti – krb	t	3,80	2 200,00	8 360,00
9	566/8	Zapravení omítek	m2	18,00	380,00	6 840,00
10	566/9	Sanační omítky	m2	8,00	850,00	6 800,00
	Celkem za 566 Práce ostatní					90 788,00
Díl: 99		Staveništní přesun hmot				
11	99/62	Dopravné, přesun hmot, režijní a spotřební mat.	kpl	1,00	30 000,00	30 000,00
	Celkem za 99 Staveništní přesun hmot					30 000,00
Díl: 7631		Konstrukce sádkartonové				
13	76/2					
14	76/3	Přesun hmot	%	8,00	2 178,30	17 426,40
15	76/4	Parozábrana Jutafol N 110	m2	151,00	255,00	38 505,00
16	76/5	SDK podhled a stěna bez pcžár, odolnosti	m2	151,00	1 011,00	152 661,00
17	76/6	Úprava u střešních oken	ks	4,00	2 850,00	11 400,00
18	76/7	Úprava špalet u dveří a oken	bm	19,20	795,00	15 264,00
	Celkem za 7631 Konstrukce sádkartonové					235 256,40
Díl: 766		Konstrukce truhlářské				
19	766/1	Zprístupnění, - lešení ve schodišti	ks	1,00	12 000,00	12 000,00
22	766/4					
23	766/5	Odvoz, uložení, poplatek	t	6,40	2 200,00	14 080,00
24	766/6	Demontáž stávajících palubek	m2	151,00	275,00	41 525,00
25	766/7	Vyrovnání podkladového roštu	m2	151,00	100,00	15 100,00
26	766/8	Stropní výlez včetně konstrukce	ks	1,00	32 280,00	32 280,00
27	766/9	Úprava parapetů	ks	2,00	1 850,00	3 700,00
	Celkem za 766 Konstrukce truhlářské					118 685,00
Díl: 776		Podlahy povlakové				
29	776/2					
30	776/3	Demontáž původní laminátové a PVC podlahy 79,4*2 vrstvy	m2	158,80	88,00	13 974,40
31	776/4	Odvoz a likvidace demontovaných podlah	m2	158,80	65,00	10 322,00
32	776/5	Přebroušení a vyčištění podkladu	m2	79,40	58,00	4 605,20
33	776/6	Uzavření vřkosti v cement podkladu epoxidovou penetrací UZiN PE 480 /m.č. 1.05+1.06/	m2	30,50	620,00	18 910,00
34	776/7	Zhotovení spojovacího mřísku karbonovou penetrací UZiN PE 280/mezi epox. uzáv. a samonivel.stěrku/	m2	30,50	89,00	2 714,50
35	776/8	Provedení samonivelační stěrky do tl.5-10 mm /m.č.	m2	30,50	480,00	14 640,00
36	776/9	Dodávka a montáž nebroušené OSB desek tl. 15 mm P + D / m.č. 2.03 + 2.04 /	m2	48,90	722,00	35 305,80
37	776/10	Přebroušení samonivel.stěrky a spojů OSB desek, vyčištění podkladu před montáží vinylových podlah	m2	79,40	65,00	5 161,00
38	776/11	Montáž zámkových vinylových plovoucích podlah vč.montáže podložky	m2	79,40	205,00	16 277,00
39	776/12	Montáž soklu do v. 60 mm vč.zatmělení styku s omít omítkou	mb	70,20	110,00	7 722,00
40	776/14	Dodávka vinyl.zámkové plov.podl.QUICK STEP Vinyl Flex Balance click,tl.4,5 mm,tř.zatř.32,	m2	84,20	1 310,00	110 302,00
41	776/15	Dodávka soklu QS Standard vinyl	brn	74,40	153,00	11 755,20
42	776/16	Dodávka podložky QS Vinyl Heat tl. 1,55 mm	m2	90,00	222,00	19 980,00
43	776/17	Dodávka a montáž samolepící přechod lišty stříbrný elox hliník E01	brn	3,70	312,00	1 154,40

Položkový rozpočet


Stavba :	PCR FRANCOVA LHOTA	Rozpočet: 0
Objekt :	01 Chata	0

P.č.	Číslo položky	Název položky	MJ	množství	cena / MJ	celkem (Kč)
44	776/18	Přesun hmot pro podlahové povlaky, likvidace odpadu z nových dodávek	Kč	1,00	8 500,00	8 500,00
45	776/19	Vyspravení dilatací a trhlin potěru sponkováním 210 Kč/1 m2	m2	0,00		0,00
46	776/20	Vyrovnání podkladu do normy 2mm/2m	m2	79,40	310,00	24 614,00
	Celkem za	776 Podlahy povlakové				305 937,50
Díl:	781	Obklady keramické				
47	781/1	Přesparování stávající dlažby vč proškrabání spár	m2	13,30	295,00	3 923,50
48	781/2	Vysátí podkladu prům vysavačem	m2	18,80	28,00	526,40
49	781/3	Příplatek za řezání – sokl	bm	19,20	155,00	2 976,00
50	781/4					
51	781/5	Demontáž dlažeb stávajících	m2	18,80	125,00	2 350,00
52	781/6	Epoxidová uzávěra	m2	18,80	520,00	9 776,00
53	781/7	Vyrovnání podkladu stěrkou do 10 mm	m2	18,80	580,00	10 904,00
54	781/8	Montáž dlažby včetně spárování a řezání	m2	18,80	1 150,00	21 620,00
55	781/9	Dodávka dlažby - specifikace	m2	23,80	350,00	8 330,00
56	781/10	Montáž soklu keramického	bm	19,20	152,00	2 918,40
57	781/11	Silikonování spár podlaha – sokl	bm	19,20	105,00	2 016,00
58	781/12	Odvoz vybourané dlažby vč poplatku, uložení	kpl	1,00	10 000,00	10 000,00
	Celkem za	781 Obklady keramické				75 340,30
Díl:	784	Malby				
59	784/1	Malba stěn, stropů, HET dvojnásobný	m2	540,00	70,00	37 800,00
	Celkem za	784 Malby				37 800,00
Díl:	M21	Elektromontáže				
61						
62	Mm21/1	Úprava zásuvek, vypínačů, topení	ks	30,00	580,00	17 400,00
	Celkem za	M21 Elektromontáže				17 400,00

POLOŽKOVÝ ROZPOČET

Rozpočet	0	Srub	JKSO	
Objekt		Název objektu	SKP	
02		Srub	Měrná jednotka	
Stavba		Název stavby	Počet jednotek	
		ČČR FRANCOVA LHOTA	Náklady na m.j.	0
Projektant			Typ rozpočtu	
Zpracovatel projektu	0			
Objednatel				
Dodavatel			Zakázkové číslo	
Rozpočtoval			Počet listů	

ROZPOČTOVÉ NÁKLADY

Základní rozpočtové náklady		Ostatní rozpočtové náklady	
HSV celkem	36 640	Ztižené výrobní podmínky	0
Z PSV celkem	286 256	Oborová přírážka	0
R M práce celkem	10 440	Přesun stavebních kapacit	0
N M dodávky celkem	0	Mimostaveništní doprava	0
ZRN celkem	333 336	Zařízení staveniště	0
		Provoz investora	0
HZS	0	Kompletační činnost (ICD)	10 000
ZRN+HZS	333 336	Ostatní náklady neuvedené	0
ZRN+osL náklady+HZS	343 336	Ostatní náklady celkem	10 000
Vypracoval		Za zhotovitele	Za objednatele
Jméno :		Jméno :	Jméno :
Datum :		Datum :	Datum :
Podpis :			Podpis :
Základ pro DPH	21,0	343.336,- Kč	
DPH	21,0%		
Základ pro DPH	21,0%		
DPH	21,0%		
CENA ZA OBJEKT CELKEM			

Poznámka :

Stavba :	PCR FRANCOVA LHOTA	Rozpočet :
Objekt :	02 Srub	

REKAPITULACE STAVEBNÍCH DÍLŮ

Stavební díl	HSV	PSV	Dodávka	Montáž	HZS
566 Práce ostatní	21 640	0	0	0	0
99 Staveništní přesun hmot	15 000	0	0	0	0
7631 Konstrukce sádkartonové	0	129 717	0	0	0
766 Konstrukce truhlářské	0	77 620	0	0	0
776 Podlahy povlakové	0	70 519	0	0	0
784 Malby	0	8 400	0	0	0
M21 Elektromontáže	0	0	0	10 440	0
CELKEM OBJEKT	36 640	286 256	0	10 440	0

VEDLEJŠÍ ROZPOČTOVÉ NÁKLADY

Název VRN	Kč	%	Základna	Kč
Ztížené výrobní podmínky	0	0,0	322 896	0
Oborová přírážka	0	0,0	322 896	0
Přesun stavebních kapacit	0	0,0	322 896	0
Mimostaveništní doprava	0	0,0	322 896	0
Zařízení staveniště	0	0,0	333 336	0
Provoz investora	0	0,0	333 336	0
Kompletační činnost (IČD)	0	3,0	333 336	10 000
Rezerva rozpočtu	0	0,0	333 336	0
CELKEM VRN				10 000

Položkový rozpočet

Stavba :	PČR FRANCOVA LHOTA	Rozpočet: 0
Objekt :	02 Srub	0

P.č.	Číslo položky	Název položky	MJ	množství	cena / MJ	celkem (Kč)
Díl:	566	Práce ostatní				
5	566/1	Úklidové práce, vyčištění objektu	m2	120,00	66,00	7 920,00
6	566/2	Vykližení nábytku	kpl	1,00	7 000,00	7 000,00
7	566/3	Zakryvání podlah	m2	80,00	84,00	6 720,00
10	566/4					
	Celkem za	566 Práce ostatní				21 640,00
Díl:	99	Staveništní přesun hmot				
11	99/1	Dopravné, přesun hmot, režijní a spotřební mat.	kpl	1,00	15 000,00	15 000,00
	Celkem za	99 Staveništní přesun hmot				15 000,00
Díl:	7631	Konstrukce sádkartonové				
12	76/1					
14	76/3	Přesun hmot	%	8,00	1 201,08	9 608,64
15	76/4	Parozábrana Jutafol N 110	m2	86,40	255,00	22 032,00
16	76/5	SDK podhled a stěna bez požár. odolnosti	m2	86,40	1 010,00	87 264,00
17	76/6	Úprava u střešních oken	ks	0,00	2 850,00	0,00
18	76/7	Úprava špalet u dveří a oken	bm	13,60	795,00	10 812,00
	Celkem za	7631 Konstrukce sádkartonové				129 716,64
Díl:	766	Konstrukce truhlářské				
22	766/1					
23	766/2	Odvoz, uložení, poplatky	t	4,20	2 200,00	9 240,00
24	766/3	Demontáž stávajících palubek	m2	86,40	275,00	23 760,00
25	766/4	Vyrovnání podkladového roštu	m2	86,40	100,00	8 640,00
26	766/5	Stropní výlez včetně konstrukce	ks	1,00	32 280,00	32 280,00
27	766/6	Úprava parapetů	ks	2,00	1 850,00	3 700,00
	Celkem za	766 Konstrukce truhlářské				77 620,00
Díl:	776	Podlahy povlakové				
28	776/1	Demontáž původního koberce – 1 vrstva	m2	31,10	100,00	3 110,00
29	776/2	Odvoz a likvidace demontovaného koberce	m2	31,10	65,00	2 021,50
38	776/3	Podřezání – zkrácení – dveřních křidel	ks	2,00	500,00	1 000,00
39	776/4	Přebroušení a vyčištění podkladu pro montáž koberců	m2	31,10	58,00	1 803,80
40	776/5	Lepení koberců na původní podklad	m2	31,10	185,00	5 753,50
41	776/6	Dodávka a lepení plast soklu s vloženým kobercovým páskem 50 mm	bm	35,90	93,00	3 518,20
42	776/7	Dodávka koberce Atlantic vč. profezu	m2	45,00	1 020,00	45 900,00
43	776/8	Dodávka a montáž Al hran schodů ROLL 11067	bm	3,10	520,00	1 612,00
44	776/9	Přesun hmot pro podlahové povlaky, likvidace odpadu z nových dodávek	kpl	1,00	5 800,00	5 800,00
45	776/10					
	Celkem za	776 Podlahy povlakové				70 519,00
Díl:	784	Malby				
59	784/1	Malba stěn, stropů, HET dvojnásobný	m2	120,00	70,00	8 400,00
	Celkem za	784 Malby				8 400,00
Díl:	M21	Elektromontáže				
61						
62	Mm21/1	Úprava zásuvek, vypínačů, topení	ks	18,00	580,00	10 440,00
	Celkem za	M21 Elektromontáže				10 440,00

