

7.6.2002

3440

S M L O U V A O V Ý P Ů J Č C E

uzavřená podle § 659 a násl. zákona č. 40/1964, Občanského zákoníku

1. Městská část Praha 9
se sídlem Sokolovská 14/324, Praha 9
zastoupená starostou Ing. Vladimírem Řihákem
IČ: 00063894

/dále jen „půjčitel“/

a

2. Vinařské družstvo sv. Václav, družstvo
se sídlem Pískovcová 738, Praha 9
zastoupené: Helenou Sochorovou, předsedou
Oldřichem Pokorným, místopředsedou
IČ: 25063171

/dále jen „vypůjčitel“/

se dohodli na této Smlouvě o výpůjčce:

I.

Předmět výpůjčky

- 1.1. Předmětem výpůjčky jsou pozemkové parcely :
 - pozemek – parc. č. 1667/1, k.ú. Vysočany o výměře 13.960 m²
 - pozemek – parc. č. 1667/3, k.ú. Vysočany o výměře 4.684 m²
- 1.2. Specifikace předmětu výpůjčky je uvedena v příloženém plánu, který tvoří nedílnou přílohu této smlouvy.
- 1.3. Půjčitel prohlašuje, že je oprávněn přenechat předmětné pozemky do užívání vypůjčiteli.

II.

Účel výpůjčky

- 2.1. Vypůjčitel je oprávněn užívat předmět výpůjčky za podmínek této smlouvy bezúplatně, a to za účelem založení a provozování vinohradu včetně konstrukce vinic.
- 2.2. Vypůjčitel je právnickou osobou, zřízenou podle práva ČR s předmětem podnikání, který ji opravňuje provozovat činnost k naplnění účelu výpůjčky. Výpis z obchodního rejstříku dokládající právní subjektivitu vypůjčitele tvoří nedílnou přílohu této smlouvy.
- 2.3. Vypůjčitel odpovídá za poškození nebo zničení předmětu výpůjčky a je povinen každou takto vzniklou škodu neprodleně oznámit půjčiteli a odstranit či nahradit ji.

III.

Doba trvání smlouvy

- 3.1. Tato smlouva se uzavírá na dobu určitou, s účinností ode dne jejího podpisu smluvními stranami do 1.10.2016, s možností prolongace.

IV.

Ukončení smlouvy

- 4.1. Smlouva skončí uplynutím doby, na kterou byla sjednána, pokud se smluvní strany nedohodnou jinak. V případě, že půjčitel bude i po uplynutí doby výpůjčky mít zájem předmět výpůjčky půjčovat, má vypůjčitel přednostní právo na uzavření další smlouvy o výpůjčce za předpokladu, že nejpozději 12 měsíců před ukončením platnosti této smlouvy o výpůjčce, požádá písemně půjčitele o uzavření nové smlouvy o výpůjčce.
- 4.2. Smluvní strany mohou smlouvu ukončit písemnou dohodou.
- 4.3. Půjčitel může požádat vrácení předmětu výpůjčky i před skončením doby zapůjčení jestliže vypůjčitel :
- věc neužívá řádně, nebo
 - věc užívá v rozporu s účelem, kterému slouží, nebo
 - věc byla přenechána k užívání další osobě bez jeho souhlasu
- 4.4. Vypůjčitel je povinen v poslední den trvání smluvního vztahu předat vyklizený předmět výpůjčky zpět půjčiteli. Pro případ prodlení s předáním předmětu výpůjčky se sjednává smluvní pokuta ve výši 1.000,-Kč za každý započatý den prodlení. Tím není dotčeno právo na náhradu škody.

V.

Úhrada služeb

- 5.1. Vypůjčitel je povinen hradit veškeré služby spojené s užíváním předmětu výpůjčky, a to svým jménem na svůj účet.

VI.

Ostatní ustanovení

- 6.1. Půjčitel neručí za případné poškození, odcizení a ztrátu konstrukce vinic nebo vinohradu, jakož i ostatních souvisejících věcí v majetku vypůjčitele.
- 6.2. Půjčitel má právo vstupu na zapůjčené pozemky, avšak nesmí narušit činnost vypůjčitele.
- 6.3. Předmět výpůjčka je předáván a přebírán protokolárně. V případě skončení smluvního vztahu je vypůjčitel povinen předat předmět výpůjčky čistý, holý, prázdný, s odstraněnou a zlikvidovanou dřevní hmotou, pokud nebude smluvními stranami dohodnuto jinak.
- 6.4. Vypůjčitel je povinen užívat předmět výpůjčky pouze ke smluvenému účelu, a to způsobem obvyklým, při dodržování veškerých právních i jiných předpisů, zejména požárních, bezpečnostních, ekologických atd. Odpovědnost za dodržování těchto předpisů nese vypůjčitel.

- 6.5. Vypůjčitel je povinen provádět kontroly předmětu výpůjčky zejména z hlediska ekologických předpisů, bezpečnosti a ochrany zdraví, jakož i dalších. Dále je povinen provádět a hradit revize vyhrazených technických zařízení a kopie revizních zpráv předkládat bezprostředně půjčiteli.
- 6.6. Vypůjčitel je povinen zajistit řádnou ochranu předmětu výpůjčky. K tomuto účelu je oprávněn vlastním nákladem vybudovat a následně udržovat oplocení předmětu výpůjčky.
- 6.7. Vypůjčitel je povinen udržovat předmět výpůjčky v pořádku a čistotě.
- 6.8. Vypůjčitel je povinen odstranit na svůj náklad v přiměřené době veškeré škody způsobené v souvislosti s jeho činností, které vzniknou na předmětu výpůjčky.
- 6.9. Stavební a jiné úpravy předmětu výpůjčky podléhají předchozímu písemnému souhlasu půjčitele, vyjma zbudování konstrukce vinic, vysázení vinné révy a oplocení.
- 6.10. Půjčitel dává touto smlouvou vypůjčiteli souhlas, aby svým jménem uzavřel nájemní smlouvu s Eurotel Praha s.r.o., se sídlem Praha 9, Sokolovská 855/225, IČ: 15268306, jejímž předmětem bude nájem části vypůjčeného pozemku (parc.č. 1667/3) za účelem výstavby a umístění základnové stanice radiotelefonní sítě Eurotel. Tento souhlas je vypůjčiteli udělen za podmínky, že text nájemní smlouvy i všech jejích dodatků bude předem odsouhlasen půjčitelem, porušení této podmínky je důvodem pro předčasné zrušení závazkového právního vztahu z výpůjčky podle ust. 4.3. této smlouvy.
- 6.11. Vypůjčitel bere na vědomí, že na předmětu výpůjčky bylo zřízeno věcné břemeno umístění stavby (stanice katodické protikorozní ochrany vysokotlakého plynovodu, včetně jejího napojení na stávající síť 1 kV a propojovacích kabelů stejnosměrných rozvodů el.energie) s právem vstupu na předmět výpůjčky za účelem provozu a nutných oprav, údržby, rekonstrukce a kontroly této stavby. Povinným z tohoto věcného břemene je půjčitel, oprávněným Pražská plynárenská, a.s., U Plynárny 500, Praha 4, IČ: 60193492. Vypůjčitel se zavazuje dodržovat veškeré povinnosti plynoucí z tohoto věcného břemene půjčiteli, v opačném případě odpovídá půjčiteli za škodu, která nedodržením těchto povinností vznikne.


VII.

Závěrečná ustanovení

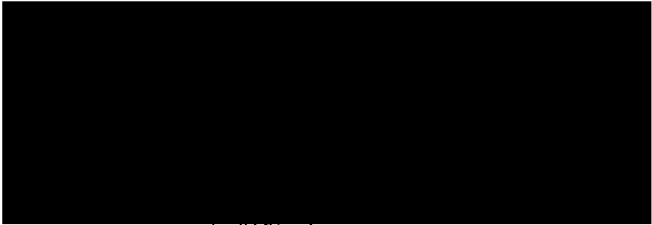
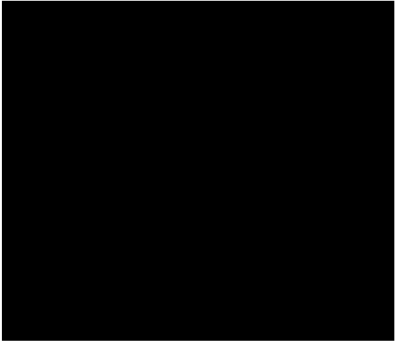
- 7.1. V případech výslovně neupravených touto smlouvou se právní vztahy řídí příslušnými ustanoveními z.č. 40/1964 Sb. – občanského zákoníku.
- 7.2. Smlouva je vyhotovena ve dvou stejnopisech, z nichž každá smluvní strana obdrží po jednom vyhotovení.

- 7.3. Tato smlouva nabývá platnosti a účinnosti dnem podpisu oběma smluvními stranami. Tato smlouva o výpůjčce v celém rozsahu nahrazuje smlouvu o výpůjčce mezi smluvními stranami uzavřenou dne 27.9.1996 a účinností této smlouvy o výpůjčce zanikají veškeré právní vztahy založené smlouvou o výpůjčce ze dne 27.9.1996.
- 7.4. Smluvní strany souhlasí s obsahem této smlouvy a na důkaz jejich svobodné, pravé a vážné vůle učiněné nikoli v tísní za nápadně nevýhodných podmínek připojují své podpisy.


V Praze dne: 9. 6. 2002

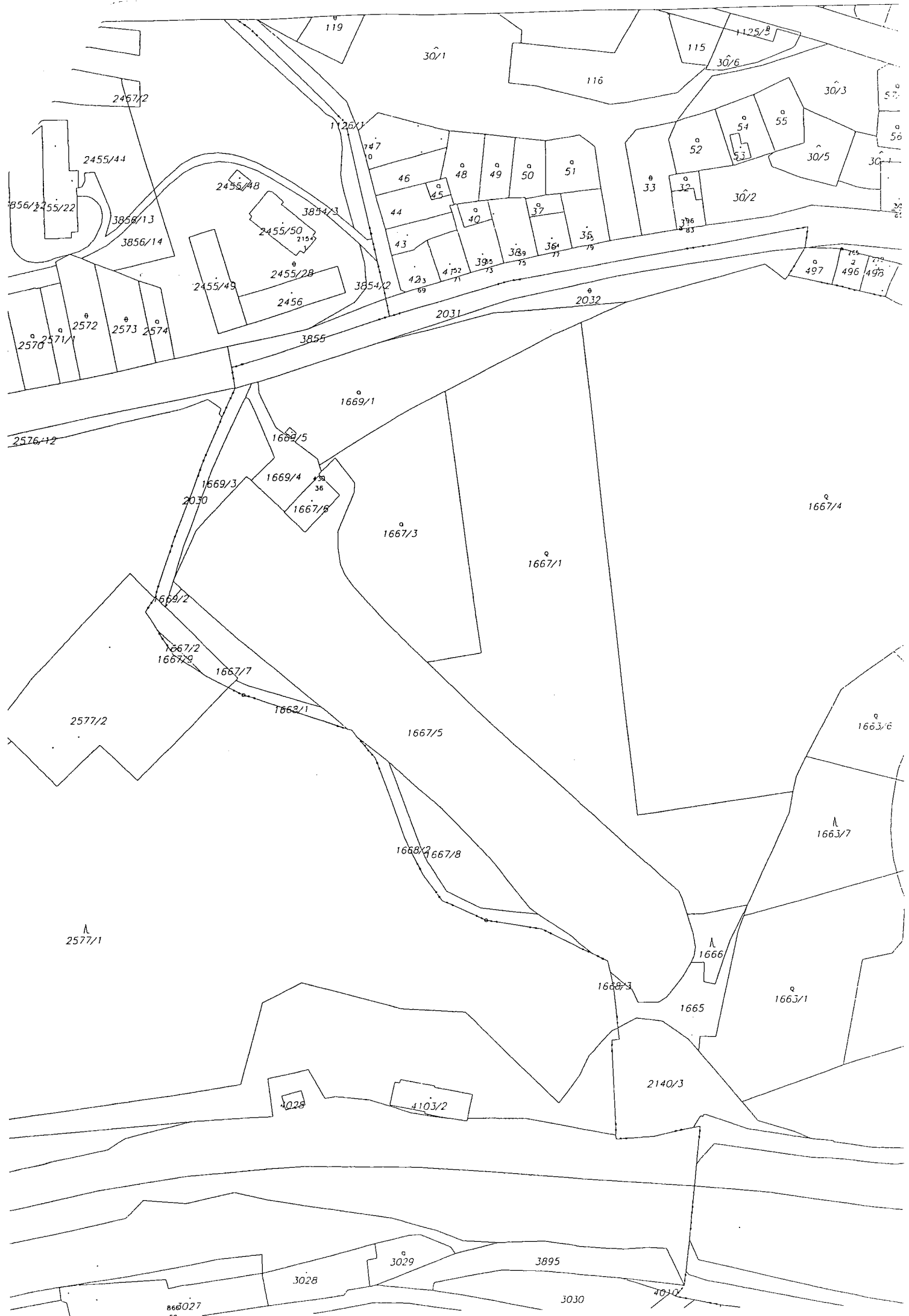


za půjčitele
starosta MČ Praha 9
Ing. Vladimír Řihák



za vypůjčitele
Helena Sochorová
Oldřich Pokorný
Vinařské družstvo, sv. Václav





119 30/1 116 115 30/6 30/3 57 56 55 54 52 30/2 30/5 30/4 30/1

2467/2 2455/44 3858/13 3856/14 2455/48 3854/3 2455/50 2455/28 2455/49 2456 3854/2 3855 2031 2032 3855

747 46 48 49 50 51 45 44 43 42 41 40 39 38 37 36 35 34 33 32 31 30 29 28 27 26 25 24 23 22 21 20 19 18 17 16 15 14 13 12 11 10 9 8 7 6 5 4 3 2 1

2570 2571 2572 2573 2574 2576/12 2577/2 2577/1

1669/1 1669/5 1669/3 1669/4 1667/8 1667/3 1667/1 1667/2 1667/9 1667/7 1667/1 1668/1 1668/2 1668/3 1668/4 1667/8 1667/5 1667/4 1667/3 1667/2 1667/1 1666 1665 1663/6 1663/7 1663/1 2140/3 4028 4103/2 3028 3029 3895 3030 4010 866027