

## Dodatek pojistné smlouvy č.

### Slavia pojišťovna a.s.

se sídlem Tábořská 940/31, Nusle, 140 00 Praha, Česká republika

IČ: 601 97 501

zapsaná v obchodním rejstříku vedeném Městským soudem v Praze, oddíl B, vložka 2591

(dále jen „**pojistitel**“)

zastoupený dále uvedenými osobami

a

### ČD Cargo, a.s.

se sídlem Praha 7 - Holešovice, Jankovcova 1569/2c, PSČ 170 00, Česká republika


IČ: 281 96 678

zapsaná v obchodním rejstříku vedeném Městským soudem v Praze, oddíl B, vložka 12844

(dále jen „**pojistník**“)



uzavírají

podle zákona č. 89/2012 Sb., občanský zákoník, ve znění pozdějších předpisů, tento dodatek  výše uvedené pojistné smlouvě (dále jen „Dodatek“), který spolu s pojistnými podmínkami pojistitele a přílohami, na které se tato pojistná smlouva odvolává, tvoří nedílný celek.

## I.

1. Smluvní Strany dne [redacted] ve věci Pojištění odpovědnosti pojištěného [redacted] za škodu či újmu vzniklou jinému dle článku II, ZPP 210/14/1 (dále jen „**Pojistná smlouva**“).

2. Smluvní strany mají zájem na prodloužení Pojistné smlouvy na další pojistnou dobu, z důvodu čehož tímto Dodatkem dochází ke změně a/nebo k doplnění některých ustanovení **Pojistné smlouvy**. Nové, souhrnné znění **Pojistné smlouvy**, je (od data účinnosti tohoto Dodatku) následující:

### Článek I.

#### Úvodní ustanovení

1. Pojistník sjednává tuto pojistnou smlouvu ve svůj prospěch, tzn. je zároveň pojištěným.
2. Předmět činnosti pojištěného ke dni uzavření této pojistné smlouvy je uveden v příloženém výpisu z obchodního rejstříku.
3. Pro pojištění podle této pojistné smlouvy příslušně platí následující pojistné podmínky, které jsou nedílnou součástí této pojistné smlouvy:
  - Všeobecné pojistné podmínky (dále jen „VPP/14/1“)
  - Zvláštní pojistné podmínky pro pojištění odpovědnosti podnikatelů a právnických osob (dále jen „ZPP 210/14/1“)

### Článek II.

#### Podmínky pojištění

#### 1. POJIŠTĚNÍ ODPOVĚDNOSTI

##### 1.1. Pojistná nebezpečí:

Pojištění odpovědnosti se sjednává pro případ právním předpisem stanovené **odpovědnosti pojištěného jako poskytovatele/pronajímatele/nájemce lokomotiv (hnacích vozidel) a/nebo poskytovatele odborného personálu na území Evropy (mimo ČR)** za škodu či újmu vzniklou jinému dle článku II, ZPP 210/14/1.

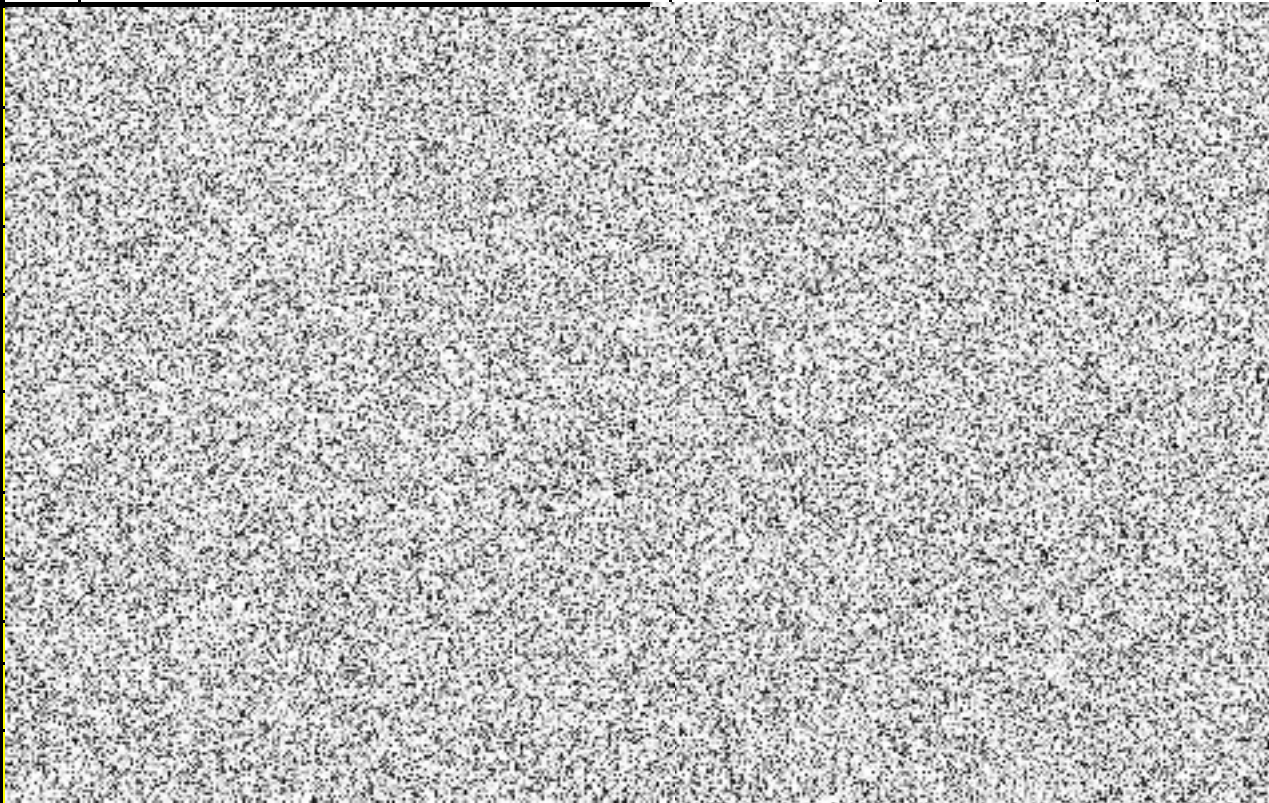
##### 1.2. Pojistná událost:

Pojistnou událostí je vznik právní povinnosti pojištěného nahradit škodu či újmu vzniklou z důvodů uvedených v Článku II., ZPP 210/14/1 a se kterou je spojena povinnost pojistitele poskytnout pojistné plnění.

Výluky z pojištění dle ustanovení čl. V. a čl. VI. ZPP 210/14/1, na které je odkazováno v čl. II, bodu 1.3. této pojistné smlouvy výše, se neuplatní, avšak pouze do výše sublimitu pojistného plnění<sup>3)</sup>, který je pro dané pojistné nebezpečí sjednán v čl. II, bod 1.3.



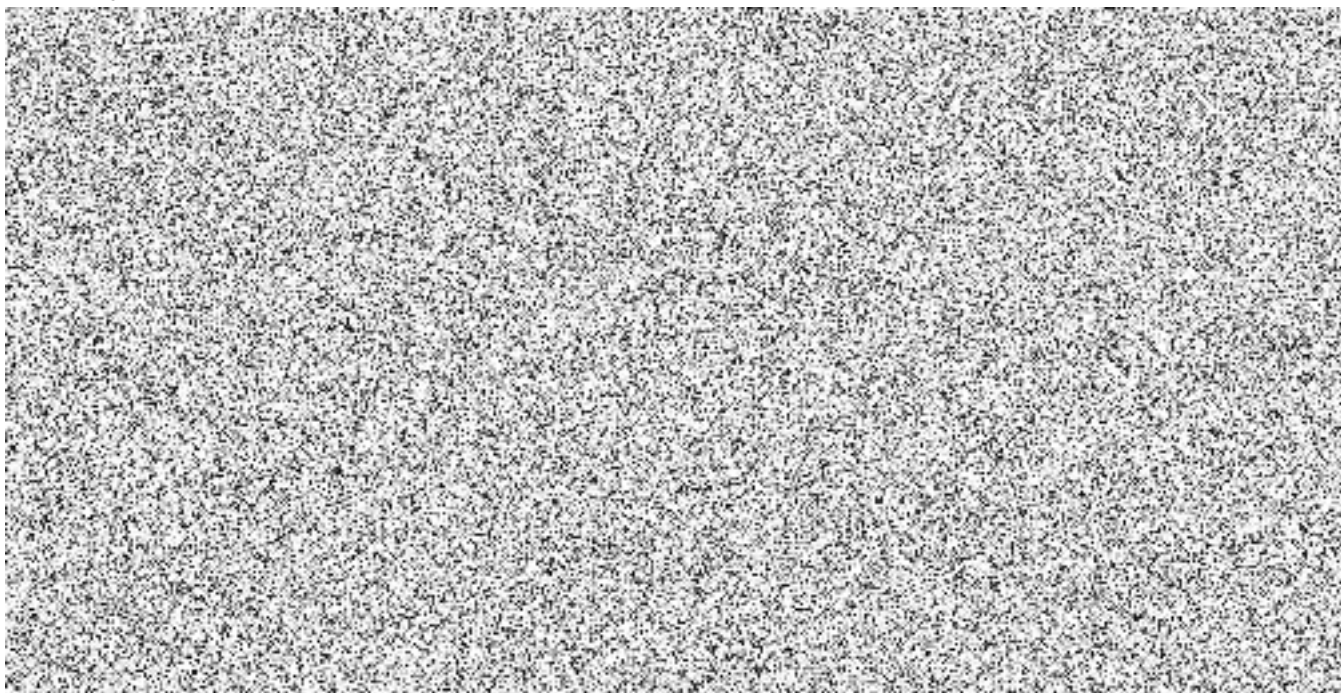
**1.3. Předmět pojištění, limity a sublimity pojistného plnění, spoluúčasti:**

Poř. číslo	Rozsah pojištění	Limit pojistného plnění	Sublimit pojistného plnění <sup>(3)</sup>	Spoluúčast
				

**1.4. Územní rozsah pojištění:**



**1.5. Další ujednání:**





## 1.6. Smluvní ujednání:

### 1) **Přednost smluvních ujednání před pojistnými podmínkami**

Ujednává se, že pokud jsou níže uvedená smluvní ujednání v rozporu s příloženými pojistnými podmínkami nebo doložkami, pak mají tato smluvní ujednání přednost před ustanoveními příložených pojistných podmínek nebo doložek.

### 2) **Nedbalost**

Pro případy, kdy se aplikace výluky z pojištění odvíjí od splnění podmínky vycházející ze subjektivní stránky jednání pojištěného/pojistníka, jako je zavinění nebo vědomost pojištěného o určitých skutečnostech (např. výluka úmyslných škod, výluka škod v důsledku skutečnosti, o které pojištěný/pojistník měl vědět v době uzavření pojistné smlouvy apod.), dojde v případě, kdy je pojištěným/pojistníkem právnická osoba, k aplikaci takové výluky pouze za předpokladu, že shora uvedená podmínka bude naplněna ze strany vedení společnosti. Za vedení společnosti se považuje statutární orgán (příp. jeho členové) a osoby do svých funkcí statutárním orgánem jmenované. Obdobně se toto ujednání vztahuje i na případy krácení pojistného plnění v souvislosti s plněním povinností stanovených pojistnou smlouvou či zákonem.

### 3) **Informační povinnost**

Informační (oznamovací) povinnost pojištěného/pojistníka vůči pojistiteli je v případě právnické osoby plněna pouze prostřednictvím vedení společnosti a osob k plnění informační povinnosti vedením určených. Pro účely posouzení porušení informační (oznamovací) povinnosti pojištěného/pojistníka vůči pojistiteli se v případě právnické osoby vychází výhradně z jednání vedení společnosti a osob k plnění informační povinnosti vedením určených. Za vedení společnosti se považuje statutární orgán (příp. jeho členové) a osoby do svých funkcí statutárním orgánem jmenované.

### 4) **Výše pojistného při zániku pro neplacení**

V případě zániku pojištění z důvodu nezaplacení náleží pojistiteli poměrná část pojistného za dobu pojištění do jeho zániku. Na hrozící zánik pojištění je pojistitel povinen v dostatečném předstihu písemně pojistníka upozornit.

### 5) **Pojistné při zániku pojistné smlouvy na dobu určitou**

Byla-li pojistitelem v pojistné smlouvě uzavřené na dobu určitou (např. na 3 roky) poskytnuta pojistníkovi sleva z pojistného za dlouhodobost, náleží pojistiteli v případě pojistníkem vyvolaného zániku pojistné smlouvy takto poskytnutá sleva zpět, a to pouze za tu část pojistné doby, po kterou bylo pojištění v platnosti (tj. za skutečnou dobu pojištění).

### 6) **Přerušování pojištění**

Pojistník s pojistitelem ujednávají, že odchylně od § 2801 odst. 1 zákona č. 89/2012 Sb., občanského zákoníku, se pojištění pro nezaplacení pojistného nepřerušuje.

### 7) **Prokázaný pojistný zájem**

Pojistitel na základě jemu dostupných informací získaných v souvislosti s uzavíráním pojistné smlouvy považuje pojistný zájem pojistníka za prokázaný.

### 8) **Regresní nároky zdravotní pojišťovny a orgánu nemocenského pojištění**

Pojištění se vztahuje i na náhrady nákladů léčení, které zdravotní pojišťovna musela vynaložit v důsledku újmy způsobené pojištěným, a to jak zaměstnancům pojištěného, tak třetím osobám. Pojištění se vztahuje i na regresní nároky orgánu nemocenského pojištění vůči pojištěnému na regresní náhradu vyplacených dávek nemocenského pojištění (zejména § 126 zákona č. 187/2006 Sb., o nemocenském pojištění), a to jak zaměstnancům pojištěného, tak třetím osobám.

### 9) **Křížová odpovědnost**

Pojištění se vztahuje i na povinnost k náhradě újmy, kterou pojištěný způsobil osobám jemu blízkým a dále osobám, s nimiž je majetkově propojen. Pojištění se vztahuje i na povinnost k náhradě újmy mezi pojištěnými z tohoto pojištění.



#### 10) Osobnostní újma

Pojištění se vztahuje i na povinnost pojištěného k peněžité náhradě újmy spočívající v neoprávněném zásahu do přirozených práv člověka nebo do pověsti či soukromí právnické osoby (např. omezení osobní svody, zásah do cti nebo důstojnosti, poškození dobrého jména apod.).

#### 11) Duševní útrapy

V případě nemajetkové újmy na zdraví nebo na životě člověka poskytne pojistitel náhradu duševních útrap způsobených poškozenému nebo náhradu duševních útrap manžela, rodiče, dítěte nebo jiné osoby blízké poškozeného v případě usmrcení nebo zvlášť závažného ublížení na zdraví poškozeného.

#### 12) Informační povinnost – Holding

Pro účely zjišťování, zda bude uplatněna některá z výluk či omezení rozsahu pojistného krytí vztahující se k osobě pojištěného (např. výluka škod na věcech, které pojištěný užívá), nebude jakékoliv jednání jednoho pojištěného nebo informace známá jednomu pojištěnému přisuzována jinému pojištěnému. Žádná informace uvedená v dotazníku pro toto pojištění nebo informace známá jednomu pojištěnému nebude pro účely odmítnutí nebo snížení pojistného plnění přisuzována jinému pojištěnému.

#### 13) Osoby absolvující praxi u pojištěného

Pojištění se vztahuje i na povinnost pojištěného k náhradě újmy způsobené osobami, které v rámci přípravy k povolání absolvují praktické vyučování u pojištěného. Pojištění se dále vztahuje i na újmy způsobené těmito osobám.

- 14) Ujedná se, že ustanovení Článku V. odst. 1 písm. h) ZPP 210/14/1 se ruší a nahrazuje následujícím zněním:

*h) vzniklou v souvislosti s činností, u které právní předpisy ukládají pojištěnému povinnost sjednat pojištění odpovědnosti*

- 15) Ujedná se, že ustanovení Článku V. odst. 1 písm. r) ZPP 210/14/1 se ruší a nahrazuje následujícím zněním:

*r) způsobenou provozem letadel, vznášedel nebo plavidel všeho druhu, jakož i letišť, přístavů, přístavišť, železničních dopravních cest nebo lanovek všeho druhu, opravou letadel a lodí*

- 16) Ujedná se, že Článek IX. ZPP 210/14/1 se rozšiřuje o odst. 5 následovně:

- (5) *V případě vzniku škodné události, ze které by mohl vzniknout nárok na pojistné plnění z této pojistné smlouvy, se pojistitel zavazuje aktivně spolupracovat s pojistníkem při jejím řešení na případném mimosoudním nebo soudním smírném řešení procentuálního podílu odpovědnosti za vznik škody či újmy s příslušnou osobou.*

- 17) Ujedná se, že Článek X. odst. 2 písm. b) VPP/14/1 se ruší a nahrazuje následujícím zněním:

*b) bez zbytečného odkladu, nejdéle však do 30 dnů, pojistiteli oznámit, že taková událost nastala, a podat pravdivé vysvětlení o vzniku a rozsahu následků této události. Lhůta 30 dnů (dle předchozí věty) počíná běžet dnem uplatnění škody a/nebo újmy poškozeného u pojistníka,*

- 18) Ujedná se, v souladu s ustanovením Článku V. odst. 1 písm. p) ZPP 210/14/1, že pojištění se vztahuje rovněž na odpovědnost za škodu či újmu vzniklou vadným výrobkem dodaným pojištěným.

#### 19) Regresní nároky

Následně vznesený regresní nárok vyplývající z újmy na zdraví nebo újmy na jmění je pro účely pojistného plnění považován vždy za nárok mající povahu shodnou s původním nárokem (tj. újma na zdraví nebo újma na jmění).

<sup>1)</sup> *limit pojistného plnění* je horní hranicí pojistného plnění z jedné a ze všech pojistných událostí vzniklých během jednoho pojistného období,

<sup>2)</sup> *sublimit pojistného plnění* se sjednává v rámci limitu pojistného plnění a je horní hranicí pojistného plnění z jedné a ze všech pojistných událostí vzniklých během jednoho pojistného období.

### **Článek III.** **Zvláštní ujednání**


#### 1. Ujednání o bonifikaci:

Pojistitel provede na základě písemné žádosti pojistníka vyhodnocení škodného průběhu pojistné smlouvy, nejdříve však tři měsíce po ukončení pojistného roku resp. vyhodnocovaného období. Nárok na bonifikaci lze uplatnit do šesti měsíců po uplynutí hodnoceného pojistného období.

Bude-li skutečné škodní procento pojistné smlouvy nižší než procento dále smluvně stanovené, přizná pojistitel bonifikaci následovně:



Konkrétní výplatu bonifikace provede pojistitel v termínu do dvou měsíců od jejího přiznání.

Překročí-li však škodný průběh v hodnoceném pojistném období hodnotu , vznikne nárok na vyplacení bonifikace ani v roce následujícím, i kdyby pro ni jinak byly splněny předpoklady.

Dále se ujednává, že je-li pojistiteli po výplatě bonifikace oznámena pojistná událost, která by rušila nárok na bonifikaci, nebo změnila její výši, sníží pojistitel plnění při likvidaci pojistné události o částku odpovídající přeplacené výši bonifikace. Pokud je pojistné plnění nižší než přeplacená částka bonifikace, považuje se za plnění pojistitele přeplacená částka bonifikace odpovídající výši stanoveného plnění s tím, že rozdíl mezi pojistným plněním a přeplacenou částkou bonifikace vrátí pojištěný na účet pojistitele do tří měsíců od data, kdy k tomu byl pojištěným poprvé vyzván.

Nárok na bonifikaci nevznikne při ukončení platnosti pojistné smlouvy před uplynutím jednoho pojistného období.

#### 2. Doplňuje se výklad pojmů v následujícím znění:

- **Škodný průběh** je poměr mezi vyplaceným pojistným plněním (vč. rezervy na škody vzniklé, nahlášené, ale v době poskytnutí bonifikace nevyplacené) a přijatým pojistným, přičemž vyplacené pojistné plnění i přijaté pojistné jsou vztahovány k pojistnému období pojistné smlouvy. Pro výpočet škodného průběhu se do vyplaceného pojistného započítávají přijaté regresy.
- **Osoba s nebezpečnými vlastnostmi** je osoba, u níž lze důvodně předpokládat, s ohledem na její zjevně nebezpečnou povahu a/nebo s ohledem na její nebezpečné vlastnosti těla, že by mohla být nebezpečná a/nebo že by mohla způsobit újmu (například: drogově závislý, osoba neovládající své svalové pohyby).
- **tzv. čistá finanční újma** je újma vzniklá jinak než:
  - na zdraví nebo usmrcením a/nebo újma spočívající v duševních útrapách při ublížení na zdraví nebo usmrcení poškozeného
  - na hmotné věci movité (vč. zvířete) i nemovité jejím poškozením, zničením nebo ztrátou, resp. poraněním či usmrcením zvířete
  - v příčinné souvislosti se škodou či újmou na zdraví nebo usmrcením a/nebo újmu spočívající v duševních útrapách při ublížení na zdraví nebo usmrcení poškozeného nebo v příčinné souvislosti se škodou či újmou na hmotné věci movité (vč. zvířete) i nemovité jejím poškozením, zničením nebo ztrátou, resp. poraněním či usmrcením zvířete.
- **tzv. následná finanční škoda či újma** je škoda či újma vzniklá jinému v příčinné souvislosti se škodou či újmou na zdraví nebo usmrcením a/nebo újmu spočívající v duševních útrapách při ublížení na zdraví nebo usmrcení poškozeného nebo v příčinné souvislosti se škodou či újmou na hmotné věci movité (vč. zvířete) i nemovité jejím poškozením, zničením nebo ztrátou, resp. poraněním či usmrcením zvířete.

### **Článek IV.** **Hlášení škodných událostí**

Vznik škodné události je pojistník (pojištěný) povinen oznámit bez zbytečného odkladu na příslušném tiskopisu, dopisem, telefonem, faxem nebo e-mailem pojistiteli na adresu:

Slavia pojišťovna a.s.  
Táborská 940/31  
140 00 Praha 4

tel: 255 790 174, fax: 255 790 199  
e-mail: 

V případě, že byla škodná událost oznámena telefonem, faxem nebo e-mailem, je pojistník (pojištěný) povinen dodatečně bez zbytečného odkladu oznámit škodnou událost písemně. Hlášení škodné události se považuje za doručené v okamžiku, kdy je doručeno na předepsaném tiskopisu nebo dopisem podepsaným pojistníkem nebo pojištěným na adresu pojistitele uvedenou výše.



**Článek V.**  
**Pojistná doba, pojistné období**

1. Pojistná doba je doba účinnosti pojistné smlouvy (doba, na kterou bylo pojištění sjednáno).
2. [REDACTED]
3. Za podmínky uzavření písemného dodatku k pojistné smlouvě mezi oběma smluvními stranami se účinnost pojištění může prodloužit o další pojistnou dobu.
4. Pojistitel si vyhrazuje právo každoroční úpravy sazeb v závislosti na škodném průběhu.

**Článek VI.**  
**Pojistné a způsob placení**

1. Pojistné je sjednáno jako běžné. Pojistné období je roční.
2. Pojistné za pojištění podle této pojistné smlouvy, za pojistné období 12 měsíců, činí:  
**1. Pojištění odpovědnosti**  
Pojistné ..... [REDACTED]
3. Celkové pojistné za pojistné období 12 měsíců činí částku [REDACTED] Pojistitel poskytuje obchodní slevu ve výši [REDACTED] z pojistného a dále slevu ve výši [REDACTED] za sjednanou pojistnou dobu, výsledné pojistné za pojistné období činí [REDACTED]
4. Pojistník je [REDACTED] pojistné na účet pojistitele číslo [REDACTED] variabilní symbol [REDACTED]
5. Pojistné se považuje za zaplacené okamžikem připsání pojistného v plné výši na výše uvedený účet.
6. Pojistné za každé pojistné období je pojistník povinen uhradit v české měně na základě vyúčtování pojistného (dále jen „**faktura**“). Faktura bude vystavena pojistitelem vždy pro příslušné (roční) pojistné období.
7. Pojistitel poskytl pojistníkovi slevu [REDACTED] pojistného za sjednanou pojistnou dobu uvedenou v bodu 2. Článku VI. této pojistné smlouvy. Ujednává se, že zanikne-li pojistná smlouva z důvodu na straně pojistníka a/nebo pojištěného nebo z důvodu neuhrazení pojistného, je pojistník povinen vrátit pojistiteli poskytnutou slevu, [REDACTED] Zanikne-li pojistná smlouva z důvodu na straně pojistitele, pojistník poskytnutou slevu nevrací.

**Článek VII.**  
**Smluvní ujednání**

1. Splatnost faktur je 60 kalendářních dnů od data vystavení daňového dokladu (faktury).
2. Každá faktura musí splňovat náležitosti daňového dokladu ve smyslu zákona č. 235/2004 Sb., o dani z přidané hodnoty, v platném znění a musí obsahovat číslo smlouvy, ke které se vztahuje. Nebude-li faktura splňovat tyto náležitosti, má pojistník právo ve lhůtě 7 pracovních dnů ode dne doručení faktury vrátit ji pojistiteli k opravě nebo doplnění. V tomto případě není pojistník v prodlení s placením a běží mu nová lhůta splatnosti ode dne doručení opravené nebo doplněné faktury.
3. Při nedodržení termínu splatnosti faktury má pojistitel právo na uplatnění úroků z prodlení vůči pojistníkovi ve výši stanovené nařízením vlády č. 351/2013 Sb. v platném znění. Tento úrok z prodlení nebude vůči pojistníkovi uplatňován v případě prodlení s placením [REDACTED]
4. Pojistitel se zavazuje nezastavit a ani nepostoupit své pohledávky a závazky plynoucí z této pojistné smlouvy (vč. jejich příslušenství) třetím osobám bez předchozího písemného souhlasu pojistníka. Pojistitel se dále zavazuje nepoužít zástavního práva k pohledávce za pojistníkem.
5. V případě, že pojistitel poruší předchozí ustanovení, je pojistník oprávněn účtovat pojistiteli smluvní pokutu ve výši [REDACTED] z hodnoty postoupené pohledávky, minimálně však ve výši [REDACTED]
6. Pojistník pověřil vedením a zpracováním svého pojistného zájmu pojišťovacího makléře. Odměna za jeho činnost je součástí pojistného stanoveného pojistitelem.

**Článek VIII.**  
**Závěrečná ustanovení**

1. Pojistník podpisem pojistné smlouvy prohlašuje, že byl informován o rozsahu a účelu zpracování jeho osobních údajů a o právu přístupu k nim v souladu s ustanovením § 11, 12, 21 zákona č. 101/2000 Sb. o ochraně osobních údajů.

2. Smlouva může být měněna nebo doplňována pouze písemnými, postupně číslovanými oboustranně dohodnutými dodatky, které se stávají nedílnou součástí smlouvy.
3. Pojistník prohlašuje, že před sjednáním pojistné smlouvy byl srozumitelně seznámen se zněním příslušných pojistných podmínek pojistitele, které se vztahují k pojištění vzniklému na základě této smlouvy, a že pojistné podmínky převzal spolu s pojistnou smlouvou.  
Pojistník dále prohlašuje, že odpověděl na všechny dotazy pojistitele úplně a pravdivě, nezamlčel žádné informace přímo vztahované k předmětu pojištění nebo ovlivňující podmínky pojištění a je si vědom následků nepravdivých či neúplných informací. Pojistník prohlašuje, že mu byly poskytnuty veškeré zákonné informace i ty, které sám žádal a to před sjednáním pojistné smlouvy.
4. Pojistná smlouva obsahuje 9 stran textu a 1 přílohu. Její součástí jsou pojistné podmínky a smluvní ujednání pojistitele.  
Výčet příloh: Příloha č. 1 – Výpis pojištěného z obchodního rejstříku
5. Smluvní strany se zavazují zajistit ochranu osobních údajů, které budou zpracovávat na základě této pojistné smlouvy a/nebo v souvislosti s ní. Při zpracování osobních údajů jsou smluvní strany povinny zejména zajistit, aby osobní údaje byly zpracovány zákonným způsobem, pouze v nezbytném rozsahu a po dobu nezbytně nutnou, a aby osobní údaje byly technicky a organizačně zabezpečeny tak, aby nemohlo dojít k neoprávněnému nebo nahodilému přístupu k těmto údajům, k jejich změně, zničení nebo ztrátě, neoprávněným přenosům, k jejich jinému neoprávněnému zpracování, jakož i k jinému zneužití. Smluvní strany jsou dále povinny zajistit, aby byly personálně a organizačně nepřetržitě po dobu zpracovávání osobních údajů zabezpečeny veškeré povinnosti vyplývající z právních předpisů, zejména z obecného nařízení o ochraně osobních údajů (GDPR).

#### **Článek IX. Společná ujednání**

1. Pojistník prohlašuje, že na všechny otázky odpověděl pravdivě a úplně a nezatajil ve svých odpovědích nic podstatného v souladu s ustanovením § 2788 zákona č. 89/2012 Sb., Občanský zákoník v platném znění (dále „Občanský zákoník“) a že jeho odpovědi jsou projevem jeho úplné, vážné a omylu prosté vůle a zavazuje se oznámit pojistiteli všechny změny údajů v pojistné smlouvě, ke kterým dojde v době trvání pojištění, se všemi důsledky plynoucími z porušení této povinnosti uvedenými v ustanoveních § 2808 a § 2809 Občanského zákoníku.
2. Pojistník prohlašuje, že byl před uzavřením této pojistné smlouvy seznámen se všemi skutečnostmi a údaji v souladu s ustanovením § 2760 Občanského zákoníku. Pojistník prohlašuje, že převzal dle druhu sjednaného pojištění VPP, DPP a SPP, se kterými byl seznámen a souhlasí s nimi a že převzal doklad o pojištění.
3. Smluvní strany se zavazují zajistit ochranu osobních údajů, které budou zpracovávat na základě této pojistné smlouvy a/nebo v souvislosti s ní. Při zpracování osobních údajů jsou smluvní strany povinny zejména zajistit, aby osobní údaje byly zpracovány zákonným způsobem, pouze v nezbytném rozsahu a po dobu nezbytně nutnou, a aby osobní údaje byly technicky a organizačně zabezpečeny tak, aby nemohlo dojít k neoprávněnému nebo nahodilému přístupu k těmto údajům, k jejich změně, zničení nebo ztrátě, neoprávněným přenosům, k jejich jinému neoprávněnému zpracování, jakož i k jinému zneužití. Smluvní strany jsou dále povinny zajistit, aby byly personálně a organizačně nepřetržitě po dobu zpracovávání osobních údajů zabezpečeny veškeré povinnosti vyplývající z právních předpisů, zejména z obecného nařízení o ochraně osobních údajů (GDPR).
4. Pojistník potvrzuje, že se seznámil s informacemi o zpracování osobních údajů a že je předal všem pojištěným osobám, včetně práva na informace, přístup k údajům a jejich přenositelnost, práva na opravu, výmaz nebo omezení, a práva podat námítky proti zpracování prováděnému na základě oprávněných zájmů (IZOS 04/2018).
5. Tato pojistná smlouva včetně všech případných dodatků a veškeré informace a dokumenty s ní související mají důvěrný charakter, a žádná smluvní strana nebude oprávněna bez souhlasu druhé smluvní strany tyto informace a/nebo jakékoli informace, které jsou obchodním tajemstvím druhé smluvní strany, zveřejnit nebo jinak zpřístupnit jakékoli třetí osobě nebo tyto informace využít ve svůj prospěch nebo ve prospěch třetí osoby, s výjimkou případů, kdy je zpřístupnění těchto informací vyžadováno právními předpisy nebo příslušnými orgány na základě právních předpisů nebo jedná-li se o informace již veřejně přístupné. Závazek mlčenlivosti se nevztahuje na sdělení obou smluvních stran činěné v souladu s plněním této pojistné smlouvy vůči odborným poradcům (zejména právním, pojišťovací makléřům apod.). Pokud závazek mlčenlivosti těchto třetích osob nebude vyplývat z právních předpisů, příslušná smluvní strana uzavře s takovými osobami dohodu o utajení poskytovaných informací. Platí dále, že závazek mlčenlivosti je možné v každém jednotlivém případě vyloučit nebo omezit dohodou smluvních stran. Pojistník, je oprávněn jednostranně poskytnout informace, na které se případně vztahuje ochrana dle této smlouvy, v případě, že je k takovému postupu povinen na základě platného právního předpisu a/nebo pravomocného soudního, arbitrážního či správního rozhodnutí s tím, že:
  - (a) je oprávněn poskytnout informace pouze v rozsahu nezbytně nutném pro splnění dané povinnosti,
  - (b) zvolí nejvhodnější postup v dané věci tak, aby zároveň byl minimalizován zásah do důvěrného charakteru informací.
6. Oddělitelnost, salvátorská klauzule

Je-li nebo stane-li se některé ustanovení této smlouvy neplatným, nevymahatelným, zdánlivým nebo neúčinným, nedotýká se tato neplatnost, nevymahatelnost, zdánlivost či neúčinnost ostatních ustanovení této smlouvy. Strany se zavazují nahradit do pěti (5) dnů po doručení výzvy kterékoli strany neplatné, nevymahatelné, zdánlivé nebo neúčinné ustanovení ustanovením platným, vymahatelným a účinným se



stejným nebo obdobným právním a obchodním smyslem, případně uzavřít novou smlouvu tak, aby bylo docíleno původně zamýšleného záměru.

#### 7. Prohlášení stran a doložka účinnosti

Tato smlouva nabývá platnosti a účinnosti okamžikem stanoveným v této smlouvě; pokud není uvedeno jinak, pak podpisem poslední ze smluvních stran.

Smluvní strany jsou si vědomy skutečnosti, že pojistník je povinnou osobou podle zákona č. 340/2015 Sb., o registru smluv, a důsledků, které jsou s touto skutečností spojeny. Smluvní strany berou na vědomí skutečnost, že povinné osoby podle zákona č. 340/2015 Sb., o registru smluv, mají povinnost uveřejňovat smluvní ujednání v registru smluv pod sankcí nenabytí účinnosti takového právního jednání. Povinnost uveřejňovat smlouvy v registru smluv nenastane v případě, kdy se na dané právní jednání uplatní některá z výjimek uvedená v zákoně o registru smluv.


Smluvní strany prohlašují, že dospěly ke společnému závěru, že se na tuto smlouvu vztahuje výjimka podle § 3 odst. 2 písm. q) zákona č. 340/2015 Sb., o registru smluv, (tzv. obchodní výjimka); tato smlouva podle společného závěru smluvních stran nepodléhá povinnosti uveřejnění v registru smluv, účinnost této smlouvy není zveřejněním v registru smluv podmíněna. Smluvní strany potvrzují, že si za tímto účelem navzájem poskytly informace, které považují za dostatečné k řádnému posouzení výše uvedeného. I přesto se smluvní strany rozhodly tuto smlouvu zveřejnit v registru smluv dobrovolně a s takovým zveřejněním souhlasí. Uveřejnění v registru smluv v souladu se zákonem č. 340/2015 Sb., o registru smluv, zajistí ČD Cargo, a.s., přičemž v podání uvede také identifikaci datové schránky druhé smluvní strany, a to: **(PAMGBT2)**

#### 8. Nezveřejňované informace


Strany se shodly na tom, že některá ustanovení této smlouvy obsahují informace, jež nelze poskytnout při postupu podle předpisů upravujících svobodný přístup k informacím, nebo které jsou obchodním tajemstvím, a na které se vztahuje oprávnění znečitelnit jejich obsah před případným zveřejněním v registru smluv podle zákona č. 340/2015 Sb., zákon o registru smluv. Strany se shodly na tom, že ustanovení této smlouvy, která byla zvýrazněna vyžlucením, tvoří informace, které nelze poskytnout při postupu podle předpisů upravujících svobodný přístup k informacím, nebo které jsou obchodním tajemstvím. V registru smluv bude smlouva uveřejněna ve znění, ve kterém budou takto zvýrazněné informace znečitelněny.


#### 9. Případné spory vzniklé z pojistné smlouvy nebo v souvislosti s ní budou rozhodovat pouze soudy České republiky věcně a místně příslušné dle sídla pojistníka.

## II.

1. Tento Dodatek nabývá platnosti dnem podpisu oběma smluvními stranami a účinnosti dnem .
2. Ostatní ujednání Pojistné smlouvy tímto Dodatkem nedotčená zůstávají v platnosti beze změny.
3. Dodatek obsahuje 9 stran textu a 1 přílohu.

Příloha: Výpis z obchodního rejstříku pojistníka

V Praze dne   
za pojistitele

V Praze dne   
za pojistníka