

|   |     |            |      |             |
|---|-----|------------|------|-------------|
| Hasičský záchranný sbor Moravskoslezského kraje |     |            |      |             |
| EVIDENCE SMLUV                                  |     |            |      |             |
| HMSK  | SML | 045        | 2022 |             |
|   |     | pop. číslo | rok  | dobu plnění |
| Ev. číslo v SSD                                 |     |            |      |             |

## KUPNÍ SMLOUVA

### I. Smluvní strany

**Česká republika - Hasičský záchranný sbor Moravskoslezského kraje**

Sídlo: Výškovická 40, 700 30 Ostrava-Zábřeh

IČO: 70884561

DIČ: CZ 70884561 (není plátcem DPH)

Zastoupený: plk. Ing. Radimem Kuchařem, ředitelem HZS Moravskoslezského kraje

Bankovní spojení: ČNB Ostrava, č. účtu: 1933881/0710

(dále jen „kupující“)

a

**Safetech Pro s.r.o.**

Sídlo: Pražská 68, 254 01 Jílové u Prahy, Radlík

IČO: 27235394

DIČ: CZ 27235394

Zastoupená

Bankovní spojení: Česká spořitelna a.s., č. účtu: 4754783329

zapsána v obchodním rejstříku vedeném Městským soudem v Praze, odd. C, vl. 106568


(dále jen „prodávající“)

### II. Základní ustanovení

1. Smluvní strany uzavírají tuto smlouvu v souladu s ustanoveními § 2079 a násl. zákona č. 89/2012 Sb., občanského zákoníku, ve znění pozdějších předpisů (dále jen „OZ“) a dohodly se, že tento závazkový vztah, rozsah a obsah vzájemných práv a povinností z této smlouvy vyplývajících se bude řídit příslušnými ustanoveními citovaného zákoníku, nestanoví-li tato smlouva jinak.
2. Smluvní strany prohlašují, že údaje uvedené v čl. I. této smlouvy a taktéž oprávnění k podnikání jsou v souladu s právní skutečností v době uzavření smlouvy. Smluvní strany se zavazují, že změny dotčených údajů oznámí bez prodlení druhé smluvní straně.
3. Smluvní strany prohlašují, že si před uzavřením smlouvy vzájemně sdělily veškeré jim známé skutkové a právní okolnosti, které by mohly být významné ve vztahu k uzavření této smlouvy nebo k plnění z této smlouvy vyplývajícím.
4. Smluvní strany prohlašují, že osoby podepisující tuto smlouvu jsou k tomuto jednání oprávněny.

### III. Předmět smlouvy

1. Předmětem této smlouvy je dodávání zásahové pryžové obuvi na základě jednotlivých výzev k plnění v souladu s technickou specifikací uvedenou v příloze č. 1 této smlouvy v období od nabytí účinnosti smlouvy do 30.06.2024 nebo do vyčerpání maximálního celkového objemu 105 párů nebo do vyčerpání maximálního finančního limitu 712.950 Kč bez DPH. Množství a velikostní sortiment první dodávky jsou uvedeny v příloze č. 2 této smlouvy.
2. Plnění bude probíhat postupně podle aktuálních potřeb kupujícího po dobu účinnosti této smlouvy, a to formou jednotlivých dílčích plnění (dodávek). Rozsah a členění 1. dodávky je uveden v příloze č. 2 této smlouvy, rozsah a členění dalších dodávek bude uveden v písemných výzvách k plnění odeslaných kupujícím na e-mailovou adresu

- prodávajícího  nebo do datové schránky prodávajícího ID: kqs2tg6.
3. Prodávající se zavazuje kupujícímu zboží dodat a umožnit mu nabýt vlastnické právo ke zboží. Součástí dodání je i předání dokladů, které se ke zboží vztahují (zejména návod na provádění údržby v českém jazyce), a doprava zboží do místa plnění.
  4. Vlastnické právo ke zboží přechází na kupujícího okamžikem odevzdání a převzetí zboží kupujícím v místě plnění.
  5. Smluvní strany prohlašují, že předmět smlouvy není plněním nemožným a že smlouvu uzavřely po pečlivém zvážení všech možných důsledků.
  6. Podkladem pro uzavření této smlouvy je nabídka prodávajícího ze dne 25.7.2022 – STL2022-012B, která byla na základě zadávacího řízení č. 112/2022/VZMR vybrána jako nejvýhodnější.

#### IV. Kupní cena

1. Kupující se zavazuje zboží převzít a zaplatit prodávajícímu kupní cenu.
2. Kupní cena je stanovena dohodou smluvních stran a činí:


|                        | za 1 pár           | za 105 párů          |
|------------------------|--------------------|----------------------|
| cena bez DPH           | 6 970,00 Kč        | 731 850,00 Kč        |
| DPH 21 %               | 1 463,70 Kč        | 153 688,50 Kč        |
| <b>cena včetně DPH</b> | <b>8 433,70 Kč</b> | <b>885 538,50 Kč</b> |

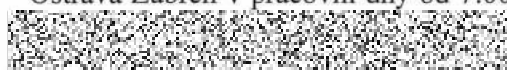
3. Podrobná kalkulace kupní ceny podle odst. 2 tohoto bodu tvoří přílohu č. 4 této smlouvy (STL2022-012B).
4. Sjednaná jednotková cena i kupní cena za celou dodávku podle této smlouvy je konečná a zahrnuje veškeré náklady spojené s koupí zboží, a to zejména dopravu zboží do místa plnění podle čl. VI. této smlouvy, clo, skladování, balné atd.
5. Cena za celou dodávku 105 párů je stanovena jako nejvýše přípustná při sazbě DPH ve výši 21 %, přičemž sazba DPH bude v případě její změny stanovena v souladu s platnými právními předpisy.

#### V. Čas plnění

1. Prodávající je povinen dodat jednotlivá plnění vždy nejpozději do 6 týdnů od doručení písemné výzvy k plnění dle čl. III. odst. 2 této smlouvy.
2. Prodávající je oprávněn dodat zboží před smluveným termínem plnění.
3. Tato smlouva se uzavírá na dobu určitou do 30.06.2024 nebo do vyčerpání maximálního celkového objemu 105 párů nebo do vyčerpání maximálního finančního limitu 712.950 Kč bez DPH (tj. 862 669,50 Kč včetně DPH) podle toho, která z těchto skutečností nastane nejdříve. Kupující přitom není povinen vyčerpat celý sjednaný maximální finanční limit.
4. Kupující je oprávněn tuto smlouvu písemně vypovědět, a to i bez uvedení důvodu. Výpovědní lhůta je 1 měsíc a počíná běžet od prvního dne následujícího po doručení písemné výpovědi prodávajícímu.
5. Tuto smlouvu lze ukončit písemnou dohodou obou smluvních stran.

#### VI. Místo plnění

Místem plnění podle této smlouvy je sídlo zadavatele na ul. Výškovická 2995/40, 700 30 Ostrava-Zábřeh v pracovní dny od 7:00 do 14:00 hod. po předchozí domluvě na tel. 



## VII. Způsob dodání zboží

1. Zboží je dodáno v okamžiku převzetí zboží pověřeným zástupcem kupujícího v místě plnění uvedeném v této smlouvě. Pověřený zástupce kupujícího potvrdí převzetí zboží na dodacím listu, předávacím protokolu nebo jiném obdobném dokladu.
2. Kupující se zavazuje zboží, dodané řádně a včas, převzít a zaplatit za něj kupní cenu.
3. Kupující při převzetí zboží provede kontrolu:
  - a) dodané značky, typu, druhu,
  - b) dodaného množství,
  - c) zjevných jakostních vlastností,
  - d) zda nedošlo k poškození zboží při přepravě,
  - e) dodaných dokladů.
4. V případě zjištěných zjevných vad zboží může kupující odmítnout jeho převzetí, což řádně i s důvody potvrdí na příslušném dokladu. Na následné předání zboží se použijí ustanovení tohoto článku obdobně.

## VIII. Jakost, záruka za jakost, vady zboží

1. Prodávající je povinen dodat zboží v množství, druhu, jakosti, provedení stanovenými touto smlouvou a podle technických parametrů a obchodních podmínek sjednaných v této smlouvě. Smluvní strany se dohodly na I. jakosti dodaného zboží. Prodávající je povinen dodat zboží nové, nepoužité.
2. Prodávající není oprávněn dodat větší než sjednané množství zboží, ustanovení § 2093 OZ se nepoužije.
3. Prodávající prohlašuje, že zboží nemá právní vady podle § 1920 OZ.
4. Poruší-li prodávající povinnosti stanovené v odst. 1 tohoto článku, jedná se o vady plnění.
5. V případě dodání vadného plnění se práva a povinnosti smluvních stran řídí ustanoveními § 2099 a násl. OZ.
6. Smluvní strany se dohodly na záruční době 24 měsíců.
7. Záruční doba začíná běžet dnem předání zboží (konkrétní dodávky) kupujícímu bez vad a nedodělků.
8. Záruční doba neběží po dobu, po kterou nemůže kupující zboží řádně užívat pro vady, které jsou způsobilé založit práva kupujícího z vadného plnění.
9. Veškeré vady zboží je kupující povinen oznámit prodávajícímu bez zbytečného odkladu poté, kdy vadu zjistil, a to formou písemného oznámení o vadě zaslaného na adresu prodávajícího / telefonicky na tel. č. [redacted] / e-mailem na [redacted].
10. Prodávající je povinen kupujícímu písemně potvrdit, kdy bylo právo z vadného plnění uplatněno, způsob provedení opravy a dobu trvání opravy.
11. Prodávající započne s odstraněním vady neprodleně do 3 dnů ode dne doručení oznámení o vadě, pokud se smluvní strany nedohodnou jinak.
12. Vada bude odstraněna nejpozději do 5 dnů od započetí prací, pokud se smluvní strany nedohodnou jinak.
13. Nebezpečí škody na zboží přechází na kupujícího okamžikem převzetí zboží.
14. Prodávající je povinen nahradit kupujícímu škodu, která vznikne porušením smluvní povinnosti prodávajícího nebo vadným plněním, a to v plné výši. Prodávající je rovněž povinen kupujícímu nahradit náklady, které kupujícímu vzniknou při uplatňování práv na náhradu škody.
15. Prodávající se zavazuje zajistit záruční i pozáruční servis obuvi.

### **IX. Platební podmínky**

1. Smluvní strany nesjednávají zálohy na kupní cenu.
2. Podkladem pro úhradu kupní ceny dodaného zboží budou dílčí faktury, které budou mít náležitosti daňového dokladu dle § 29 zákona č. 235/2004 Sb., o dani z přidané hodnoty, ve znění pozdějších předpisů (dále také „faktura“). Kupující tímto souhlasí s použitím daňového dokladu v elektronické podobě.
3. Dílčí faktury musí kromě zákonem stanovených náležitostí obsahovat také:
  - a) označení smlouvy a datum jejího uzavření
  - b) označení banky a čísla účtu, na který musí být zaplaceno
  - c) kontaktní údaje prodávajícího pro záležitosti fakturace
  - d) součástí faktury musí být dodací list, předávací protokol nebo jiný obdobný doklad včetně soupisu jednotlivých položek, podepsaný zástupci obou smluvních stran, potvrzující, že zboží podle této smlouvy bylo řádně dodáno.
4. Dílčí faktury budou prodávajícím vystaveny vždy po odevzdání a převzetí jednotlivých dodávek zboží podle této smlouvy. Fakturace se uskuteční na adresu: Hasičský záchranný sbor Moravskoslezského kraje, Výškovická 40, 700 30 Ostrava-Zábřeh.
5. Lhůta splatnosti dílčích faktur je dohodou stanovena na 21 kalendářních dnů ode dne doručení faktury kupujícímu. Stejná lhůta splatnosti platí i při placení jiných plateb (např. úroků z prodlení, smluvních pokut, náhrad škody aj.).
6. Proávající je povinen doručit dílčí faktury kupujícímu vždy nejpozději do 15. 12. kalendářního roku, v němž proběhlo dané dílčí plnění. Faktura v listinné podobě musí být doručena na adresu kupujícího na ul. Výškovická 40, 700 30 Ostrava-Zábřeh, a faktura v elektronické podobě musí být doručena na e-mailovou adresu [zakaznik@hazk.cz](mailto:zakaznik@hazk.cz).
7. Nebude-li faktura obsahovat některou povinnou nebo dohodnutou náležitost nebo bude chybně vyúčtována cena nebo DPH, je kupující oprávněn bez zaplacení fakturu před uplynutím lhůty splatnosti vrátit druhé smluvní straně k provedení opravy. Ve vrácené faktuře vyznačí důvod vrácení. Proávající provede opravu vystavením nové faktury. Od doby odeslání vadné faktury přestává běžet původní lhůta splatnosti. Celá lhůta splatnosti běží opět ode dne doručení nově vyhotovené faktury kupujícímu.
8. Smluvní strany se dohodly, že platba bude provedena bezhotovostním převodem z účtu kupujícího na číslo účtu uvedené prodávajícím na faktuře bez ohledu na číslo účtu uvedené v čl. I. této smlouvy.
9. Povinnost zaplatit cenu zboží je splněna dnem odepsání příslušné částky z účtu kupujícího ve prospěch účtu prodávajícího.
10. Pokud kupující uplatní nárok na odstranění vady zboží ve lhůtě splatnosti faktury, není kupující povinen až do odstranění vady zboží uhradit cenu zboží. Okamžikem odstranění vady zboží začne běžet nová lhůta splatnosti faktury.

### **X. Podstatné porušení smlouvy**

1. Smluvní strany pokládají za podstatné porušení této smlouvy:
  - a) prodlení prodávajícího se splněním ve sjednaném čase plnění podle čl. V. této smlouvy,
  - b) nedodání zboží v požadované kvalitě nebo množství podle této smlouvy,
  - c) nevyřešení zjištěných vad v souladu s čl. VIII. této smlouvy ve sjednané lhůtě.
2. V případě podstatného porušení smlouvy ze strany prodávajícího je kupující oprávněn od této smlouvy odstoupit podle čl. XII.

### **XI. Sankční ujednání**

1. V případě prodlení prodávajícího s dodáním zboží je prodávající povinen zaplatit kupujícímu smluvní pokutu ve výši 0,2 % z celkové kupní ceny daného dílčího plnění (dodávky) včetně DPH za každý i započatý den prodlení.
2. V případě prodlení kupujícího se zaplacením dohodnuté kupní ceny je kupující povinen zaplatit prodávajícímu úrok z prodlení ve výši 0,05 % z dlužné částky za každý i započatý den prodlení.
3. V případě nedodržení dohodnuté lhůty k odstranění vad dle čl. VIII. této smlouvy, jestliže se tyto vady projevily v záruční době, je prodávající povinen kupujícímu uhradit smluvní pokutu ve výši 1000 Kč za každý i započatý den prodlení s odstraněním každé vady.
4. Zánik závazku pozdním plněním neznamená zánik nároku na smluvní pokutu za prodlení s plněním.
5. Smluvní pokuty se nezapočítávají na náhradu případně vzniklé škody, kterou lze vymáhat samostatně.
6. Smluvní pokuty je kupující oprávněn započíst proti pohledávce prodávajícího.
7. Smluvní pokuty sjednané touto smlouvou zaplatí povinná strana nezávisle na zavinění a na tom, zda a v jaké výši vznikne druhé smluvní straně škoda, kterou lze vymáhat samostatně.

## **XII. Odstoupení od smlouvy**

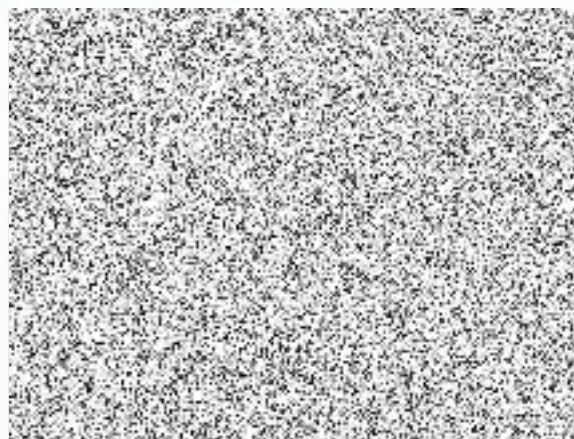
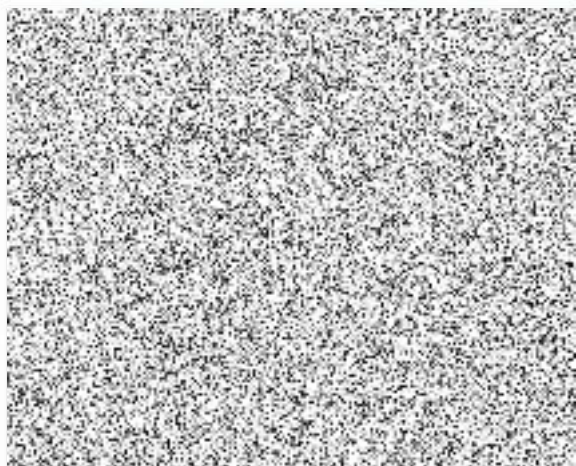
1. Odstoupení od smlouvy se řídí ustanovením § 2001 a násl. OZ, pokud není dále stanoveno jinak.
2. Kupující je oprávněn odstoupit od smlouvy, jestliže se prodávající rozhodnutím soudu ocitne v úpadku dle zákona č. 182/2006 Sb., insolvenční zákon, ve znění pozdějších předpisů.
3. Účinky každého odstoupení od smlouvy nastávají okamžikem doručení písemného projevu vůle odstoupit od této smlouvy druhé smluvní straně. Odstoupení od smlouvy se nedotýká zejména nároku na náhradu škody, smluvní pokuty a povinnosti mlčenlivosti.
4. Proávající podpisem této smlouvy prohlašuje, že není veden v registru nespolehlivých plátců DPH vedeném Ministerstvem financí České republiky. V případě, že je toto prohlášení nepravdivé nebo v případě, že bude prodávající dodatečně zapsán v registru nespolehlivých plátců DPH v průběhu účinnosti této smlouvy a nevyrozumí o tom ihned kupujícího, má kupující právo od smlouvy odstoupit v souladu s odst. 3 tohoto článku.

## **XIII. Závěrečná ujednání**

1. Tato smlouva se řídí právním řádem České republiky. Smluvní strany se zavazují, že veškeré spory vzniklé v souvislosti s realizací smlouvy budou řešeny nejprve smírnou cestou – dohodou. Nedojde-li k dohodě, budou spory řešeny v soudním řízení před příslušnými obecnými soudy České republiky.
2. Proávající není oprávněn bez předchozího písemného souhlasu kupujícího postoupit tuto smlouvu, její část nebo práva a povinnosti z této smlouvy třetí osobě.
3. Proávající bez jakýchkoliv výhrad souhlasí se zveřejněním své identifikace a dalších údajů uvedených ve smlouvě včetně ceny zboží.
4. Změnit nebo doplnit tuto smlouvu mohou smluvní strany pouze formou písemných dodatků, které budou vzestupně číslovány, výslovně prohlášeny za dodatek této kupní smlouvy a podepsány oprávněnými zástupci obou smluvních stran.
5. Pro případ, že ustanovení této smlouvy oddělitelné od ostatního obsahu se stane neúčinným nebo neplatným, smluvní strany se zavazují bez zbytečných odkladů

- nahradiť takové ustanovení novým. Případná neplatnosť některého z takovýchto ustanovení této smlouvy nemá za následek neplatnosť ostatních ustanovení.
6. Prodávající se zavazuje, že jakékoliv informace, které se dověděl v souvislosti s plněním předmětu smlouvy, neposkytne bez předchozího písemného souhlasu třetím osobám ani je nepoužije v rozporu s účelem této smlouvy, ledaže se jedná o informace, které jsou veřejně přístupné nebo o případ, kdy je zpřístupnění informace vyžadováno zákonem nebo závazným rozhodnutím oprávněného orgánu. Za porušení povinnosti mlčenlivosti osobami, které se budou podílet na dodání zboží dle této smlouvy, odpovídá prodávající, jako by povinnost porušil sám. Povinnost mlčenlivosti trvá i po skončení účinnosti této smlouvy.
  7. Smluvní strany shodně prohlašují, že si tuto smlouvu před jejím podepsáním přečetly, že byla uzavřena po vzájemném projednání, nebyla uzavřena v tísní ani za jednostranně nevýhodných podmínek a že se dohodly o celém jejím obsahu, což stvrzují svými podpisy.
  8. Tato smlouva podléhá povinnosti uveřejnění v registru smluv podle zákona č. 340/2015 Sb., o zvláštních podmínkách účinnosti některých smluv, uveřejňování těchto smluv a o registru smluv (zákon o registru smluv), ve znění pozdějších předpisů, přičemž smluvní strany souhlasí s jejím uveřejněním v plném rozsahu. Uveřejnění této smlouvy v registru smluv zajistí kupující.
  9. Tato smlouva nabývá účinnosti dnem jejího uveřejnění v registru smluv.
  10. Smluvní strany uzavírají tuto smlouvu podle Nařízení Evropského parlamentu a Rady (EU) 2016/679 ze dne 27. dubna 2016 o ochraně fyzických osob v souvislosti se zpracováním osobních údajů a o volném pohybu těchto údajů a o zrušení směrnice 95/46/ES (obecné nařízení o ochraně osobních údajů). Osobní údaje uvedené v této smlouvě budou použity pouze pro účely plnění této smlouvy a při uveřejnění smlouvy budou anonymizovány.
  11. Vše, co bylo dohodnuto před uzavřením smlouvy, je právně irelevantní a mezi stranami platí jen to, co je dohodnuto v této smlouvě.
  12. Tato smlouva je vyhotovena v elektronické podobě. Smluvní strana podepisující tuto smlouvu jako druhá v pořadí je povinna prokazatelně doručit podepsanou smlouvu druhé smluvní straně.
  13. Nedílnou součástí této smlouvy jsou přílohy č. 1 – technická specifikace, příloha č. 2 – rozpis a členění první dodávky, příloha č. 3 – cenová kalkulace 1. dodávky.

Podpisy smluvních stran:



### **Technická specifikace - Obuv zásahová pryzková**

Obuv musí odpovídat požadavkům ČSN EN 15090: 2012 – Obuv pro hasiče, ČSN EN ISO 20345: 2012 – Osobní ochranné prostředky – Bezpečnostní obuv a Nařízení Evropského parlamentu a Rady 2016/425, o osobních ochranných prostředcích, kterými se stanoví technické požadavky na osobní ochranné prostředky. Obuv je určena k ochraně dolních končetin nebo jejich částí před předvídatelným nebezpečím u hasebního zásahu a dalších činností souvisejících s likvidací různých typů mimořádných událostí.

Ochranná zásahová holeňová obuv určená pro použití u hasičských a záchranných jednotek. Obuv musí být nepromokavá, nenasákavá, odolná proti chemikáliím a odolná vůči průrazu el. proudem a antistatická. Obuv musí být opatřena ocelovými ochrannými prvky, které mechanicky chrání špičku, chodidlo a patu nohy. Obuv musí tvořit ochranu proti působení tepla, plamenů a chladu. Hmotnost páru obuvi ve velikosti US 11 maximálně 4 kg.

**Svršek obuvi:** z gumy odolávající vysoké teplotě, odolné proti protržení, ozónu a oxidaci. Konstrukce je provedena technologií vulkanizace ve vrstvách. Barva černá. Pro zvýšení ochrany musí být obuv ve spodní části okolo podrážky, na špičce, v holenní části a okolo horního lemu vyztužena odolnou pryží v kontrastní žluté barvě. Výška obuvi ve velikosti US 11 musí být min. 40 cm. V horní části na lemu je obuv opatřena dvěma gumovými poutky pro usnadnění nazouvání. Konstrukce obuvi musí zajišťovat tvarovou trvanlivost a snadnou ohybatelnost.

**Podešev:** dezén podešve včetně podpatku musí být vyroben z gumy, která má zvýšenou adhezi pro zajištění vyšší bezpečnosti. Podešev musí být odolná vůči olejům, ropným látkám a chemikáliím a antistatická. Obuv musí mít mezipodešev pro zvýšení tlumení a pohlcování rázů.

**Podšívka:** obuv musí být v celé své vnitřní části vybavena podšívkou se zvýšenou odolností proti teplotě a propíchnutí. Pro zvýšení tepelné ochrany musí být obuv zateplena izolační vrstvou v nejvíce exponovaných místech nohy (chodidlo, kotník, nárt). Podpatek musí být vyztužen pro zvýšení komfortu při déletrvajícím nošení.

**Vložka:** anatomická vyjímatelná vložka, prodyšná a s odvodem vlhkosti od chodidla.

**Ochranná výztuha:** ochrana špičky, chodidla a paty vyrobena z nerezové oceli





Obuv zásahová pryžová

|  | Bruntál   | Frýdek<br>Místek | Karviná  | Nový Jičín | Opava    | Ostrava  | Sklad<br>Ostrava | CELKEM<br>MSK |
|--|-----------|------------------|----------|------------|----------|----------|------------------|---------------|
| 121206123020 Boty hasičské zásahové 5    |           |                  |          |            |          |          |                  | 0             |
| 121206123021 Boty hasičské zásahové 5,5  |           |                  |          |            |          |          |                  | 0             |
| 121206123022 Boty hasičské zásahové 6    |           |                  |          |            |          |          |                  | 0             |
| 121206123023 Boty hasičské zásahové 6,5  |           |                  |          |            |          |          |                  | 0             |
| 121206123024 Boty hasičské zásahové 7    | 1         |                  |          | 1          |          |          | 2                | 4             |
| 121206123025 Boty hasičské zásahové 7,5  |           |                  |          |            |          |          | 2                | 2             |
| 121206123026 Boty hasičské zásahové 8    |           |                  |          |            |          |          | 4                | 4             |
| 121206123027 Boty hasičské zásahové 8,5  | 1         | 2                |          |            |          |          | 6                | 9             |
| 121206123028 Boty hasičské zásahové 9    | 3         |                  | 1        |            |          |          | 6                | 10            |
| 121206123029 Boty hasičské zásahové 9,5  | 4         |                  | 1        |            |          |          | 6                | 11            |
| 121206123030 Boty hasičské zásahové 10   |           |                  |          |            |          |          | 5                | 5             |
| 121206123031 Boty hasičské zásahové 10,5 |           |                  |          |            |          |          | 3                | 3             |
| 121206123032 Boty hasičské zásahové 11   | 2         |                  |          |            | 1        |          | 1                | 4             |
| 121206123033 Boty hasičské zásahové 11,5 |           |                  |          |            | 1        | 1        |                  | 2             |
| 121206123034 Boty hasičské zásahové 12   | 3         |                  |          |            |          |          |                  | 3             |
| 121206123035 Boty hasičské zásahové 12,5 |           | 1                |          |            |          |          |                  | 1             |
| 121206123036 Boty hasičské zásahové 13   | 1         |                  |          |            |          |          |                  | 1             |
| 121206123037 Boty hasičské zásahové 13,5 |           |                  |          |            |          | 1        |                  | 1             |
| 121206123038 Boty hasičské zásahové 14   |           |                  |          |            |          |          |                  | 0             |
| 121206123460 Boty hasičské zásahové 15   |           |                  |          |            |          |          |                  | 0             |
| <b>CELKEM</b>                            | <b>15</b> | <b>3</b>         | <b>2</b> | <b>1</b>   | <b>2</b> | <b>2</b> | <b>35</b>        | <b>60</b>     |





| p.č. | obj.číslo | název | Cena / 1 ks<br>( Kč )<br>bez DPH | DPH<br>21% | Cena / 1 ks<br>( Kč )<br>s DPH | množství<br>(ks) | Celk.cena<br>( Kč )<br>bez DPH | DPH<br>21% | Celk.cena<br>( Kč )<br>s DPH |
|------|-----------|-------|----------------------------------|------------|--------------------------------|------------------|--------------------------------|------------|------------------------------|
|------|-----------|-------|----------------------------------|------------|--------------------------------|------------------|--------------------------------|------------|------------------------------|

**PŘEDMĚT NABÍDKY**

1 699 9451 **Zásahová obuv BLACK DIAMOND 16"** 6 970,00 1 463,70 8 433,70 105,00 731 850,00 153 688,50 885 538,50

Vysoký komfort nošení díky novému systému "Comfort Fit". Ocelová špička, anatomicky tvarovaná pata, eliminující nežádoucí posun. Výška obuvi : 41 cm (16")  
Mezipodešev : 9,5mm, potažená plstí Stélka Ortholite®, prodyšný polyuretan, odpružená, lehce vyjímatelná  
Podšívka holeně 1,2 mm vrstva Kevlar/Nomex  
Zvýšená ochrana holeně proti prořezu - (3 mm silný rýhovaný plát), ocelová špice  
Podrážka speciálně tvarovaná, lisovaná  
Dvě gumová natahovací poutka  
Splňuje normy :  
NFPA - 1971 - 2018  
NFPA - 1992 - 2018  
CSA - Z195 - 92 a další



**CELKEM :** 6 970,00 1 463,70 8 433,70 731 850,00 153 688,50 **885 538,50**



## VELIKOSTNÍ TABULKA č.1

| velikost      | množství  |
|---------------|-----------|
| 5             | 0         |
| 5,5           | 0         |
| 6             | 0         |
| 6,5           | 0         |
| 7             | 4         |
| 7,5           | 2         |
| 8             | 4         |
| 8,5           | 9         |
| 9             | 10        |
| 9,5           | 11        |
| 10            | 5         |
| 10,5          | 3         |
| 11            | 4         |
| 11,5          | 2         |
| 12            | 3         |
| 12,5          | 1         |
| 13            | 1         |
| 13,5          | 1         |
| 14            | 0         |
| <b>celkem</b> | <b>60</b> |

