



ASSA ABLOY



Smlouva o zajištění servisní činnosti číslo SS-CZ20170419 Pro-Active Care Bronze

uzavřená ve smyslu § 2586 a násl. občanského zákoníku mezi těmito smluvními stranami:

Objednatel

společnost: **Město Hořice**
sídlem: náměstí Jiřího z Poděbrad 342
508 19 Hořice
zastoupená: Alešem Svobodou – starostou města
IČO: 00271560
DIČ: CZ00271560
bankovní spojení: Česká spořitelna a.s., číslo účtu: 27-1161157329/0800

a

Zhotovitel

společnost: **ASSA ABLOY Entrance Systems, spol. s r.o.**
obchodní rejstřík oddíl C, vložka 6108, Městský soud Praha
sídlem: U Blaženky 2155/18
150 00 Praha 5
zastoupená: Jiřím Chalupou, prokuristou společnosti
Evou Annou Sofii Karlsson, jednatelkou společnosti
IČO: 44846444
DIČ: CZ44846444
bankovní spojení: Komerční banka Praha, číslo účtu: 43-5614900217/0100

I. Předmět smlouvy

- 1.1 Předmětem této smlouvy je provádění pravidelné údržby a preventivních prohlídek v souladu s vyhláškou o požární prevenci č. 246/2001 a ČSN EN 16005 „Motoricky ovládané dveře – bezpečnost“. Dále provádění pozáručních oprav dveřních systémů v objektu či objektech objednatele. Jedná se o tyto objekty a tato zařízení:

Objekt, adresa:	Umístění v objektu:	Typ zařízení:
Městský úřad Hořice, nám. J. z Poděbrad 342, 508 01 Hořice	Hlavní vstup do budovy	2x ADS

II. Závazná ujednání

Zhotovitel se zavazuje:

- 2.1 Provádět **2x** ročně preventivní profylaktické prohlídky a údržbu automatických dveřních systémů.
2.2 V případě záruční a pozáruční opravy provést servisní zásah na základě výzvy objednatele, doručené na fax: 286001570, 286001571, e-mail: [redacted] telefon: [redacted] v době pracovní (pondělí až pátek 8:00 až 16:30 h), jindy pohotovost Čechy 602618471, pohotovost Morava 724108048, s výjezdem servisního technika na místo a diagnostikou do **24** hodin od nahlášení poruchy.
2.3 Poskytnout objednateli po dobu účinnosti této smlouvy slevu z platných cen náhradních dílů ve výši dle bodu 2.9.
2.4 Ohlásit svoji návštěvu na preventivní prohlídku dle bodu 2.1 předem:
Kontaktní osoba: [redacted] Kontaktní telefon: [redacted] Kontaktní e-mail: [redacted]
2.5 Po provedení preventivní prohlídky zapsat do SP (servisní protokol) posudek momentálního stavu zařízení a předat zástupci objednatele k podpisu.
2.6 Zhotovitel se zavazuje, že při pravidelných revizích a kontrolách zkontroluje funkčnost zařízení, která podléhají této smlouvě a zjištěné závady odstraní. Pokud odhad nákladů na odstranění této závady překročí **7.000,-Kč bez DPH**, je nutná písemná objednávka Objednatele.

Objednatel se zavazuje:

- 2.7 Oznamit poruchu neprodleně po jejím zjištění, při nahlášení poruchy pracovník objednatele uvede: číslo této smlouvy, své jméno a kontaktní telefon, objekt, umístění a typ zařízení, popis poruchy



ASSA ABLOY



- 2.8 Uhradit cenu změny nastavení radarů, rychlosti pohybu a dojezdových vzdáleností zařízení, jestliže tyto parametry byly již dříve nastaveny dle přání uživatele a je-li toto požadováno mimo termín preventivní prohlídky.
- 2.9 V případě závady způsobené neodborným zásahem v rozporu s provozními předpisy či návodem k obsluze uhradit zhotoviteli veškeré náklady na opravu dveří.
- 2.10 Uhradit zhotoviteli náklady na opravu a dopravné podle bodů 2.2, 2.8 a 2.9 takto:
- | | |
|---|----------------------------|
| za hodinu práce v době pracovní | 520,- Kč |
| příplatek za hodinu práce v době mimopracovní | 20 % |
| cena použitých náhradních dílů | dle platného ceníku – 20 % |
| náklady na dopravu tam a zpět | 13,- Kč/km |

III. Cena prací a platební podmínky

- 3.1 Roční poplatek za provádění činností specifikovaných článkem I. a 2.1 činí:
Automatické dveře posuvné (BESAM) 4.320,- Kč /1 ks , 2 ks
Cena celkem za rok 8.640,- Kč + DPH v zákonné výši
- 3.2 Sjednaná cena platí ode dne podpisu smlouvy do **31. 12. 2018**. Aktualizace ceny pro další kalendářní roky bude na základě dodatku smlouvy provedena podle výše inflace vyhlášené Českým statistickým úřadem pro daný kalendářní rok.
- 3.3 Cena zahrnuje náklady zhotovitele na dopravu spojenou s údržbou zařízení a na čas strávený pracovníkem při provádění údržby dle bodu 2.1. Cena nezahrnuje materiálové náklady náhradních dílů.
- 3.4 Úhrada bude provedena **2x** ročně na základě faktury, vystavené zhotovitelem na poměrný díl z částky uvedené v bodě 3.1. Faktury budou vystaveny po provedených prohlídkách. Opravy dle bodu 2.10 budou zhotovitelem fakturovány zvlášť.
Faktury jsou splatné do **21 dnů** od data doručení objednateli. Pro případ nedodržení termínu splatnosti faktury se sjednává smluvní pokuta ve výši **0,05 %** z fakturované částky za každý den prodlení. Pokud bude mít objednatel k faktuře zhotovitele připomínky, je povinen vrátit fakturu ještě před uplynutím jejího termínu splatnosti a to spolu s důvody, které daly podnět k jejímu vrácení. V případě nedodržení termínu splatnosti faktury má zhotovitel právo nezahájit další opravu nebo prohlídku ve výše uvedené lhůtě.

IV. Kvalita prací a záruka za dílo

- 4.1 Zhotovitel se zavazuje provést dílo v kvalitě odpovídající účelu smlouvy, právním a závazným technickým předpisům. Zhotovitel poskytuje záruku na provedené práce v délce **3 měsíce** a na vyměněné náhradní díly v délce **12 měsíců**.
- 4.2 Záruka se nevztahuje na:
- odstraňování následků vzniklých neodborným zásahem do dveřního systému,
 - odstraňování následků vzniklých násilnou manipulací s dveřním systémem uživatelem, obsluhou či třetí osobou, nebo vandalismem, živelnými pohromami atd., vzniklých běžným opotřebením nebo na skleněných výplních,
 - odstraňování poruch vzniklých nedodržením provozního prostředí (v dodávce el. Energie například přepětí, nenormální proudové rázy, dále mimořádná vlhkost, teplota, prašnost, agresivita prostředí atd.),
 - na náhradní díly s charakterem spotřebního materiálu. Jmenovitě se jedná o podlahové vodičko, dráhu pro podlahové vedení, těsnící kartáčky, kladky pohonu (u SL500), uhlíky motoru (u karuselových dveří).
- 4.3 Reklamace vad musí být provedena písemnou formou.

V. Smluvní podmínky

- 5.1 Tato smlouva se uzavírá na **dobu neurčitou** a nabývá platnosti dnem podpisu oběma smluvními stranami. Smlouvu může každá ze smluvních stran písemně vypovědět bez udání důvodů, přičemž výpovědní lhůta pro obě strany činí **3 měsíce** a začíná běžet prvním dnem měsíce následujícího po doručení výpovědi druhé smluvní straně. Smlouva je vyhotovena ve dvou stejnopisech, z nichž každá ze smluvních stran obdrží po jednom vyhotovení. Veškeré změny a doplňky k této smlouvě mohou být prováděny pouze písemnou formou a vstupují v platnost poté, co byly podepsány oběma smluvními stranami.

V Hořicích:

20.04.2017

za objednatele:

Aleš Svoboda, starosta

The global leader in door opening solutions

V Praze:

19.4.2017

za zhotovitele:

Jiří Chalupa, prokurista

ASSA ABLOY

ASSA ABLOY

Dodatek č. 1 k rámcové servisní smlouvě č. SS-CZ20170419 Pro-Active Care Bronze

uzavřená ve smyslu § 2586 a násl. občanského zákoníku mezi těmito smluvními stranami:

Objednatel
společnost: **Město Hořice**

sídlem: **Náměstí Jiřího z Poděbrad 342
508 19 Hořice**

zastoupená: **Alešem Svobodou, starostou města**
IČO: **00271560**
DIČ: **CZ00271560**

bankovní spojení: **Česká spořitelna a.s., číslo účtu: 27-1161157329/0800**

a

Zhotovitel
společnost: **ASSA ABLOY Entrance Systems, spol. s r.o.**
obchodní rejstřík oddíl C, vložka 6108, Městský soud Praha
sídlem: **U Blaženky 2155/18
150 00 Praha 5**

zastoupená: **Jiřím Chalupou, prokuristou společnosti**
IČO: **44846444**
DIČ: **CZ44846444**

bankovní spojení: **Komerční banka Praha, číslo účtu: 43-5614900217/0100**

**Výše uvedená smlouva se tímto dodatkem upravuje a pozměňuje takto:
změny provedeny v následujících bodech smlouvy: 2.9**

Ostatní články smlouvy a dodatků se nemění a zůstávají v platnosti.

II. Závazná ujednání

Zhotovitel se zavazuje:

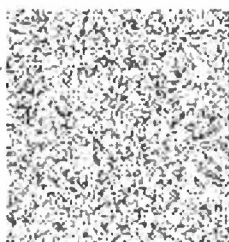
2.9	Uhradit zhotoviteli náklady na pozáruční opravu a dopravné podle bodů 2.2, 2.7 a 2.8 takto:	
	za hodinu práce v době pracovní	590,-Kč
	příplatek za hodinu práce v době mimopracovní	50 %
	sleva na náhradní díly	20 % dle platného ceníku
	náklady na dopravu tam a zpět	14,-Kč/km

Tento dodatek se uzavírá na **dobu neurčitou** a nabývá platnosti dnem podpisu oběma smluvními stranami. Smlouvu může každá ze smluvních stran písemně vypovědět bez udání důvodů, přičemž výpovědní lhůta pro obě strany činí **3 měsíce** a začíná běžet prvním dnem měsíce následujícího po doručení výpovědi druhé smluvní straně. Dodatek je vyhotoven ve dvou stejnopisech, z nichž každá ze smluvních stran obdrží po jednom vyhotovení. Veškeré změny a doplňky k této smlouvě mohou být prováděny pouze písemnou formou a vstupují v platnost poté, co byly podepsány oběma smluvními stranami.

V Hořicích dne: **17 -08- 2022**



za objednatele
Aleš Svoboda, starosta
Město Hořice



V Praze dne: **8.7.2022**



za zhotovitele
Jiří Chalupa, prokurista



