

DÍLČÍ SMLOUVA

uzavřená podle § 1746 zákona č. 89/2012 Sb., občanský zákoník (dále jen „*Občanský zákoník*“)

TATO DÍLČÍ SMLOUVA Č. **09748-2022-O20** (dále jen „*Dílčí smlouva*“) je uzavřena ke Smlouvě 08948-2021-O20 o obchodní a technické spolupráci ze dne 13. 07.2021 mezi:

(1) **ČD Cargo, a.s.**


Se sídlem: Jankovcova 1569/2c, 170 00 Praha 7 - Holešovice

Zastoupená: 

IČO: 281 96 678

DIČ: CZ 28196678

Bankovní spojení: Komerční banka, a.s. Praha 1

Číslo účtu: 

Společnost zapsaná v obchodním rejstříku vedeném Městským soudem v Praze, oddíl B, vložka 12844

(dál jen „*Objednatel*“)

(2) **Betrian International s.r.o.**


Se sídlem: Božetěchova 3021/19, Královo Pole, 612 00 Brno,

Zastoupená: 

IČ: 053 04 261

DIČ: CZ05304261


Bank. spojení: UniCredit Bank Czech Republic and Slovakia, a.s.,

Číslo účtu: 


zapsaná v obchodním rejstříku vedeném Městským soudem v Praze, oddíl C, vložka č. 261521 (dále jen „*Poskytovatel*“)

(Objednatel a Poskytovatel dále společně jen „*Strany*“ nebo jednotlivě jako „*Strana*“)

1. PREAMBULE

- 1.1 Tato Dílčí smlouva (dále jen „**Dílčí smlouva**“) představuje dílčí smlouvu uzavřenou podle Smlouvy 08948-2021-O20 o obchodní a technické spolupráci ze dne 13.07.2021 a Dodatku č.1. ze dne 09.08. 2022 (dále jen „**Smlouva**“).
- 1.2 Dílčí smlouva je uzavírána pro rozšíření  vytvořené Poskytovatelem pro Objednatele dle Smlouvy (dále jen „**Dílo**“).

2. PŘEDMĚT SMLOUVY

- 2.1 Poskytovatel se zavazuje, že za podmínek uvedených ve Smlouvě provede pro Objednatele dílo spočívající 
řádně poskytnuté Dílo převzít a zaplatit sjednanou odměnu ve výši a za podmínek sjednaných Smlouvou a touto Dílčí smlouvou.
- 2.2 Spolu s předáním Díla předá Poskytovatel Objednateli dokument analýzy, popis funkcionalit, datový model a komunikační model.
- 2.3 **Popis řešení:**



ZMĚNA PRVKU

1 3AB 2 DOZ 3 Přerov os.n. 4 183,483 5a 100 80 5b 100 80

6 VZ kol.: 3, 1, 2, 4, 6, 8, 10, 12a, 12, 14a, 14, 18a, 18, 20a, 20; 181,250 ≡ 87,901 (TTP 315A); 184,250 ≡ 184,213 (TTP 305B)

Otevřít tab. 3a

TTP 309A
Přerov – Česká Třebová
Všechny prvky

183,483 245,878

X

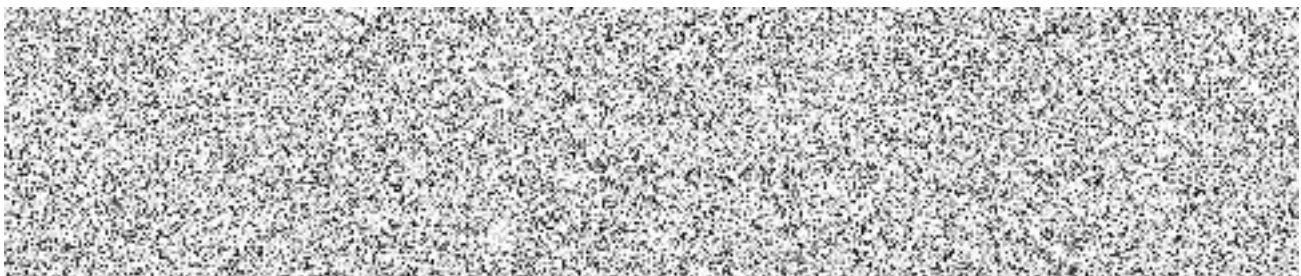
TTP 305E

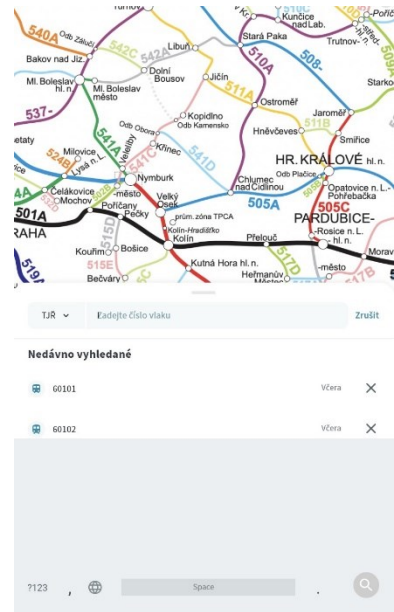
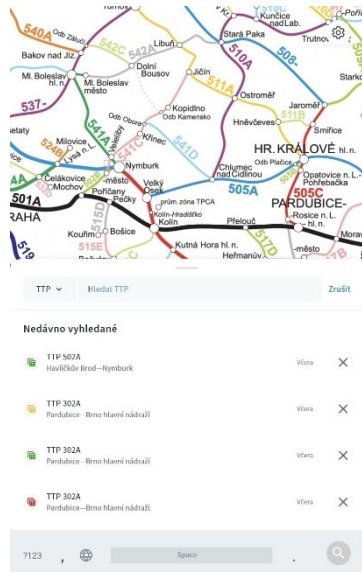
Bohumín os.n.—Přerov os.n.

Účinné od: 15.01.2022

Začátek trati	Bohumín (km 275,908)	Bohumín přednádraží
Konec trati	Přerov (km 180,958)	
Platí pro úsek	Bohumín os.n. - Přerov os.n.	
Platí pro koleje	1., 2. traťovou (Bohumín os.n. - Přerov os.n.)	

Rozhodný spád	4 ‰
Nejvyšší traťová rychlost	140 km/h (Bohumín os.n. - Ostrava hl.n.) 160 km/h (Ostrava hl.n. - Přerov os.n.) 140 km/h (Bohumín os.n. - Ostrava hl.n.) 160 km/h (Ostrava hl.n. - Přerov os.n.)
Zábrzdňá vzdálenost	1000 m (Bohumín os.n. - Přerov os.n.)
Provozní směr	Pravostranný
Organizování drážní dopravy dle	SŽDC D1
Dispečerská pracoviště	CDP Přerov: Bohumín os.n. (včetně) - Ostrava hl.n. (mimo) CDP Přerov: Ostrava hl.n. (mimo) - Přerov os.n. (mimo)
Největší povolená délka vlaku	720 m
Maximální počet kolejí	
Trakční soustava	3 kV DC (Bohumín os.n. - Přerov os.n.)
Zákaz rekuperace	
Rádiové spojení základní	GSM-R (Bohumín os.n. - Přerov os.n.)
Rádiové spojení náhradní	Nevybaveno (Bohumín os.n. - Přerov os.n.)





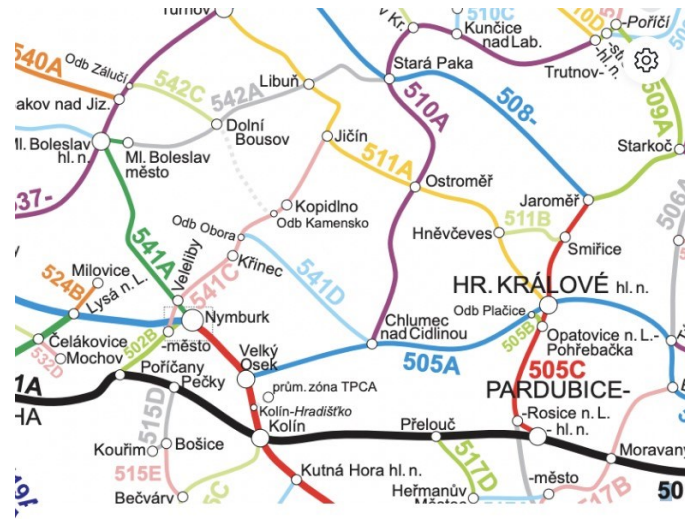


← Výběr rychlostní skupiny a úseku

- N Dolní a R
- N Horní a R
- 3 a R
- NS a R
- N Horní (18t) a R

- ▼ TTP 502A • Havlíčkův Brod—Nymburk ::
- ▼ TTP 325C • Havlíčkův Brod—Humpolec ::

Pokračovat



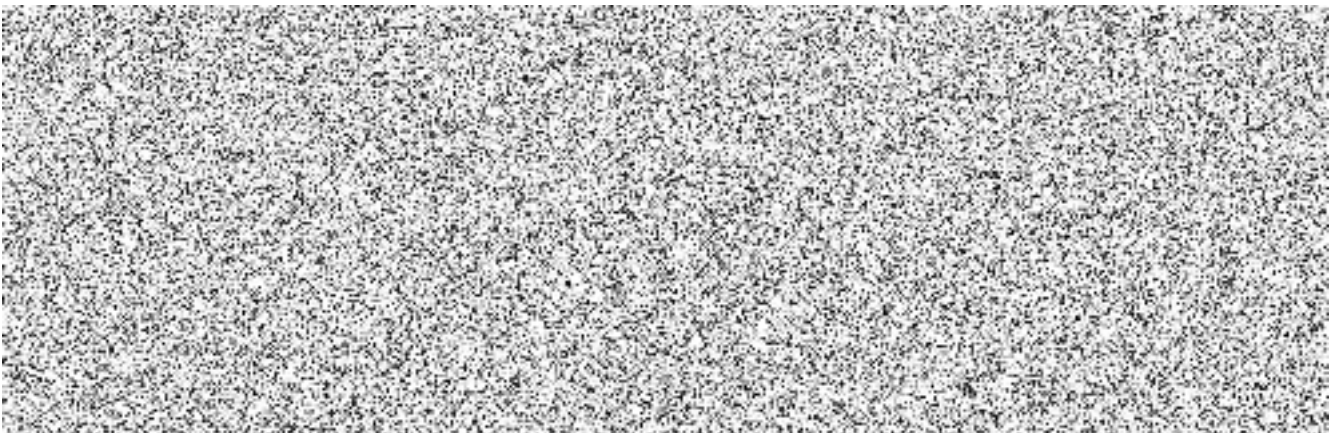
← Výběr rychlostní skupiny a úseku

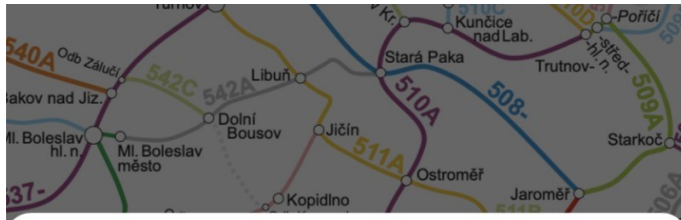
- N Dolní a R
- N Horní a R
- 3 a R
- NS a R
- N Horní (18t) a R

- ▼ TTP 502A • Havlíčkův Brod—Nymburk ::
- + Změnit směr jízdy Obnovit

- Havlíčkův Brod
- Havl.Brod-Perknov z
- Okrouhlice

Pokračovat





Výběr data
20.12.2021—20.05.2022

Květen 2022

Mo	Tu	We	Th	Fr	Sa	Su
25	26	27	28	29	30	1
2	3	4	5	6	7	8
9	10	11	12	13	14	15
16	17	18	19	20	21	22
			Aktuální	Budoucí		
23	24	25	26	27	28	29
30	31					

Vydané TTP
Aktuální **Budoucí**

Porovnání TTP
1 Měsíc 2 Měsíce 3 Měsíce **6 Měsíců** 10 Měsíců 13 Měsíců

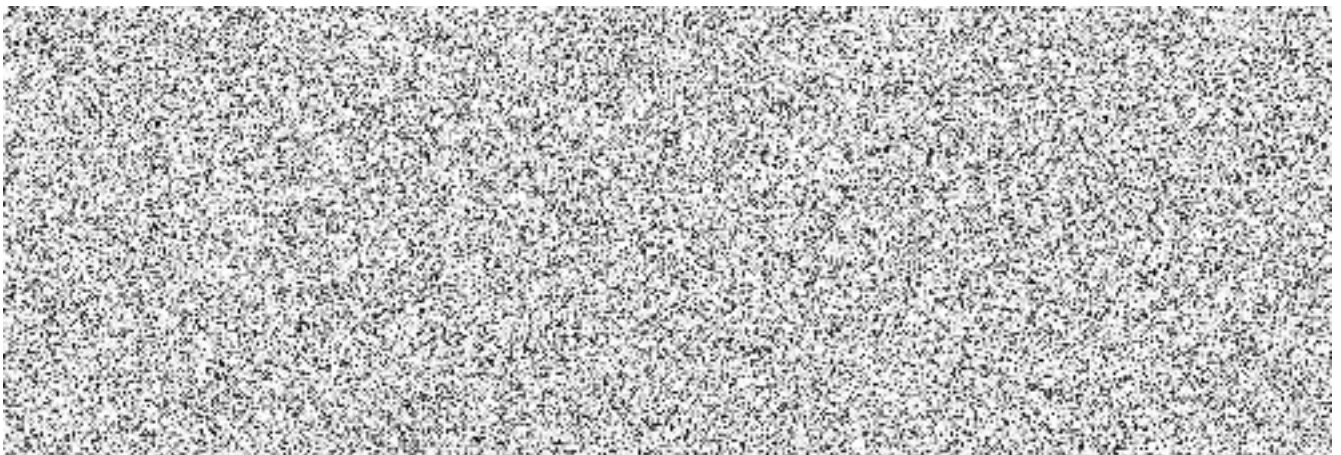
Pokračovat

Podpora TTP
20.12.2021—20.05.2022

- TTP 305B** 18.01.2022
TTP je plně podporované
Beze změny
- TTP 501A** 18.01.2022
TTP je plně podporované
Změna z částečně podporované
- TTP 501A** 18.01.2022
TTP je částečně podporované
Beze změny

Neručíme za správnost dat od SŽ

Pokračovat



TTP 305E	
Bohumín os.n. – Pferov os.n.	
Účinné od: 15.01.2022	
Začátek trati	Bohumín (km 275,908) Bohumín přednádraží
Konec trati	Pferov (km 180,958)
Platí pro úsek	Bohumín os.n. - Pferov os.n.
Platí pro koleje	1., 2. traťovou (Bohumín os.n. - Pferov os.n.)
Rozhodný spád 4 ‰	
Nejvyšší traťová rychlost	140 km/h (Bohumín os.n. - Ostrava hl.n.)
	160 km/h (Ostrava hl.n. - Pferov os.n.)
	140 km/h (Bohumín os.n. - Ostrava hl.n.)
	160 km/h (Ostrava hl.n. - Pferov os.n.)
Zábrzdňá vzdálenost	1000 m (Bohumín os.n. - Pferov os.n.)
Provozní směr	Pravostranný
Organizování drážní dopravy dle	SZDC D1
Dispečerská pracoviště	CDP Pferov: Bohumín os.n. (včetně) - Ostrava hl.n. (mimo)
	CDP Pferov: Ostrava hl.n. (mimo) - Pferov os.n. (mimo)
Největší povolená délka vlaku	720 m
Maximální počet kolejí	
Trakční soustava	3 kV DC (Bohumín os.n. - Pferov os.n.)
Zákaz rekuperace	
Rádiové spojení základní	GSM-R (Bohumín os.n. - Pferov os.n.)
Rádiové spojení náhradní	Nevybaveno (Bohumín os.n. - Pferov os.n.)

Brno hl. n.	
Krátká hrana nástupiště	
u koleje č. 1 je pouze 72 m, tj. méně než je normativní délka vlaků osobní dopravy. U koleje č. 1 je pouze 72 m, tj. méně než je normativní délka vlaků osobní dopravy. U koleje č. 1 je pouze 72 m, tj. méně než je normativní délka vlaků osobní dopravy.	
Krátká hrana nástupiště	
u koleje č. 1 je pouze 72 m, tj. méně než je normativní délka vlaků osobní dopravy. U koleje č. 1 je pouze 72 m, tj. méně než je normativní délka vlaků osobní dopravy. U koleje č. 1 je pouze 72 m, tj. méně než je normativní délka vlaků osobní dopravy.	
Krátká hrana nástupiště	
u koleje č. 1 je pouze 72 m, tj. méně než je normativní délka vlaků osobní dopravy. U koleje č. 1 je pouze 72 m, tj. méně než je normativní délka vlaků osobní dopravy. U koleje č. 1 je pouze 72 m, tj. méně než je normativní délka vlaků osobní dopravy.	

ZMĚNA PRVKU

1 3AB 2 DOZ 3 Pferov os.n. 4 183,483 5 100 80 5b 100 80

6 VZ kol.: 3, 1, 2, 4, 6, 8, 10, 12a, 12, 14a, 14, 18a, 18, 20a, 20; 181,250 = 87,901 (TTP 315A); 184,250 = 184,213 (TTP 305B)

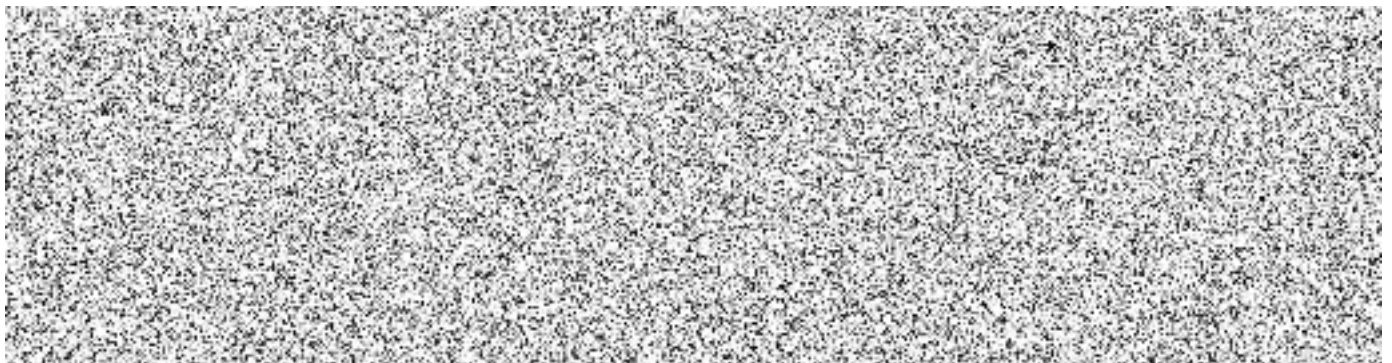
Otevřít tab. 3a

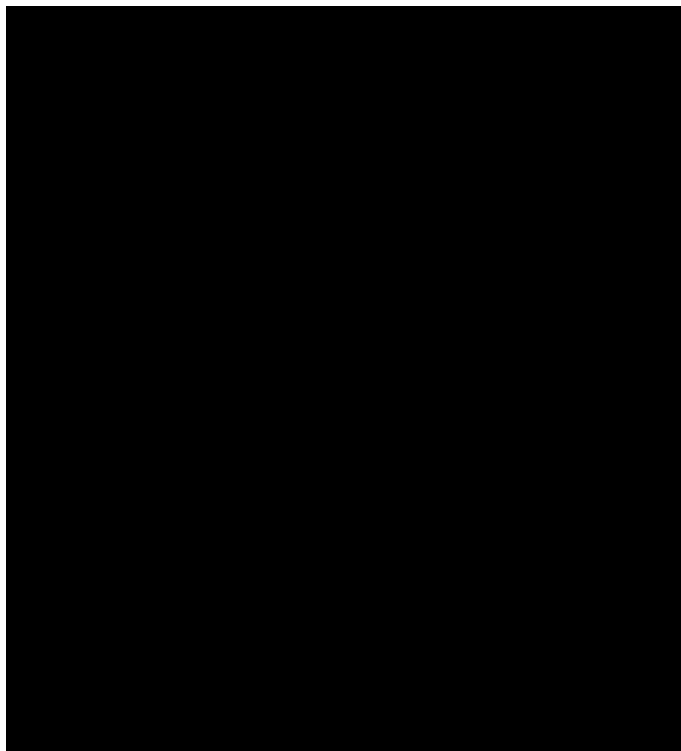
TTP 309A

Pferov – Česká Třebová

Všechny prvky

183,483 245,878





Posun v mapě

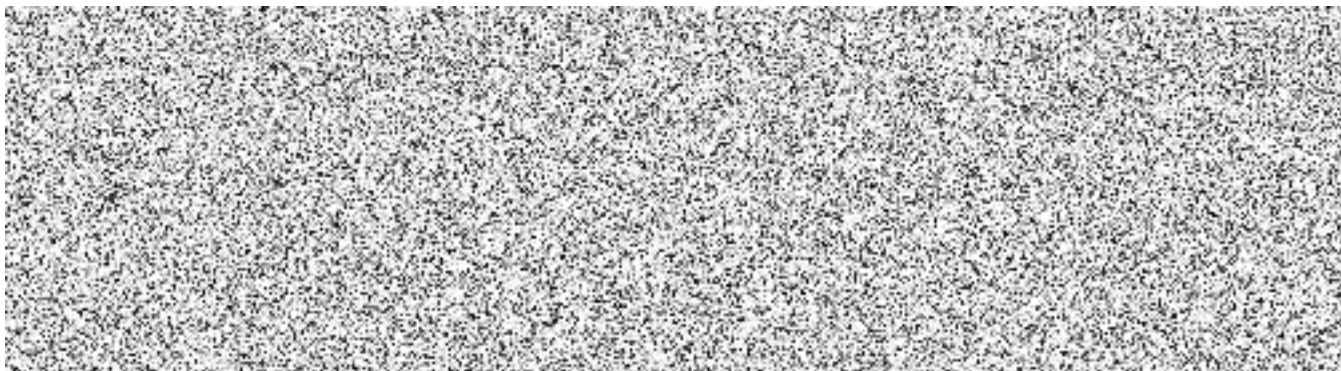
Projet všechny prvky



Změny porovnání TTP



Změny v TTP od SŽ



Nastavení

[Odhlásit](#)



Marie Nováková
marie.novakova@ceskelesy.cz

NASTAVENÍ APLIKACE


- ▲ Posun v mapě Všechny prvky >
- 🌙 Tmavý režim
- 📄 Velikost písma
- 📍 Značky >
- 🌐 Jazyky Ceština >
- 🔄 Aktualizace dat >
- 📄 O aplikaci >

OSTATNÍ

- 🚂 NavTrain
- 🚊 ASC
- 🚋 DPS


✕ Značky

DOPLŇUJÍCÍ


 Ikona hlavního návestidla


RYCHLOSTNÍKY

Traťová rychlost Rychlostník N

 Traťová rychlost Rychlostník R s lokomotivou


PŘEJEZDY


 Přejezd zabezpečený pouze výstražnými kříži

 Přejezd opatřený uzamykatelnou zábranou


OSTATNÍ NÁVEŠTIDLA

Zkrácená zábrzdňá vzdálenost

 Cestová návestidla (jen mezi vjezdovým návestidlem a krajní... více)


 Zkrácená zábrzdňá vzdálenost


← Nastavení Odhlásit





Marie Nováková
marie.novakova@ceskefesy.cz


NASTAVENÍ APLIKACE


 Posun v mapě Všechny prvky >

 Tmavý režim


 Velikost písma


 Značky >


 Jazyky Čeština >


 Aktualizace dat >

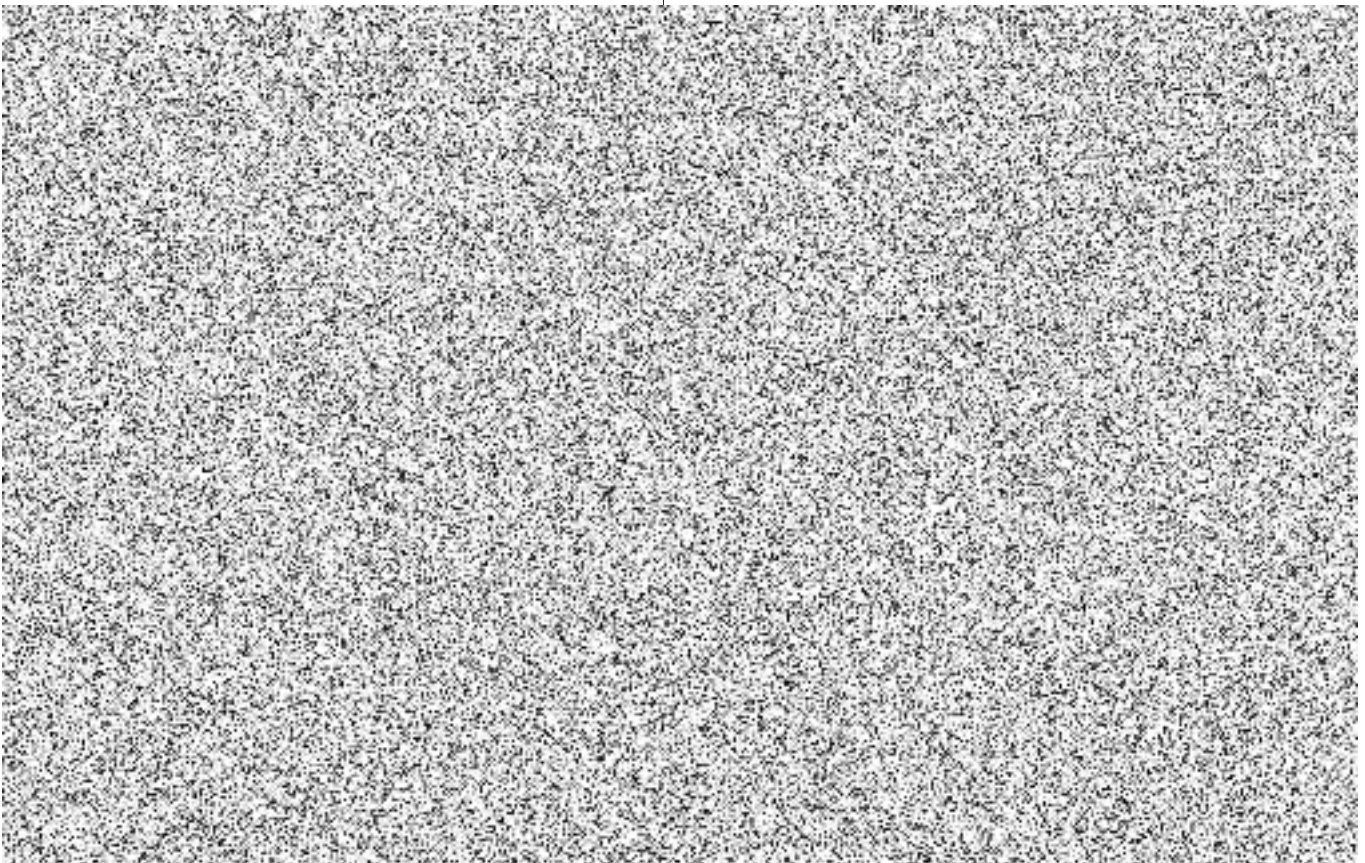
✕ Jazyky

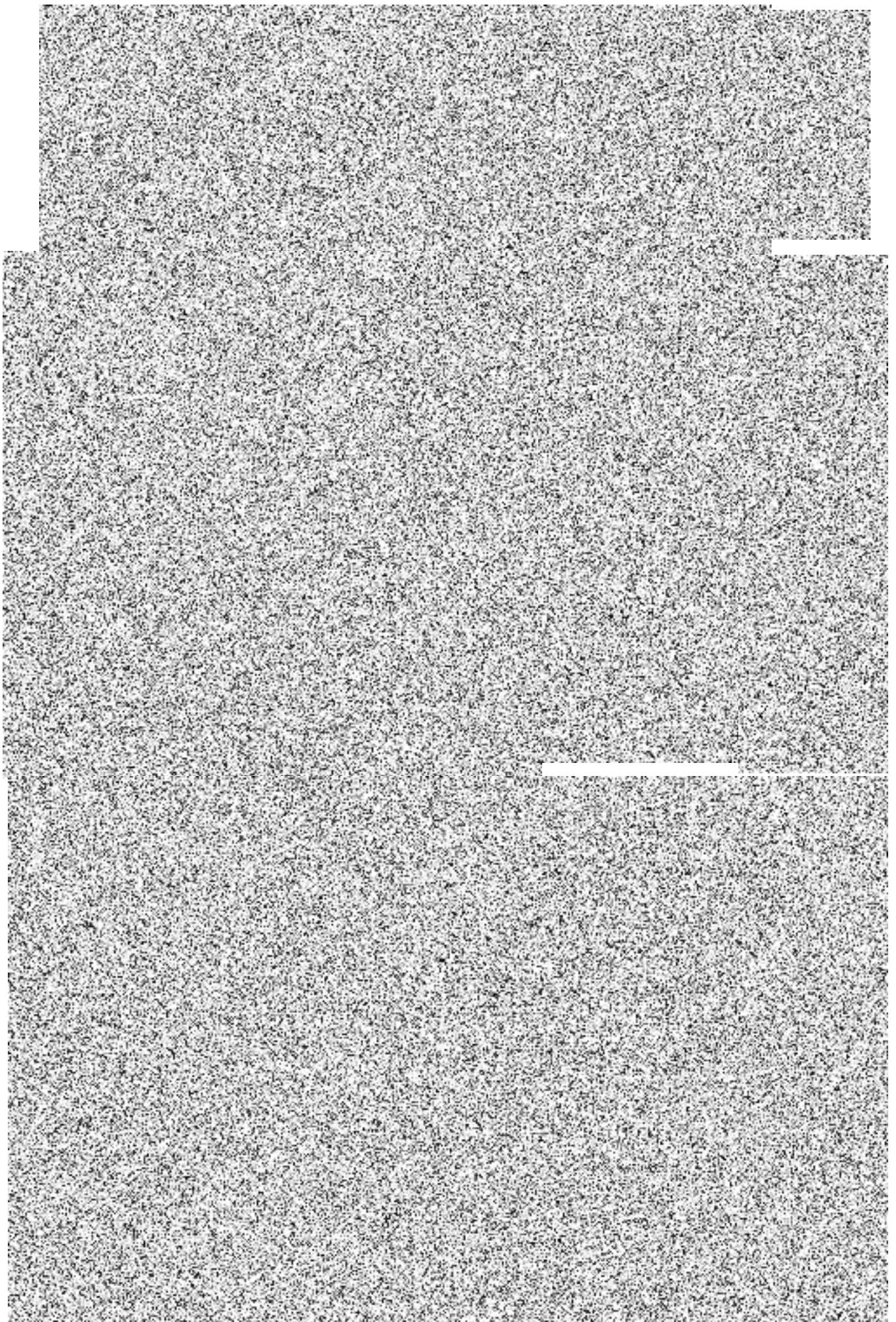
 Čeština ✓

 English

 Polski

 Deutch





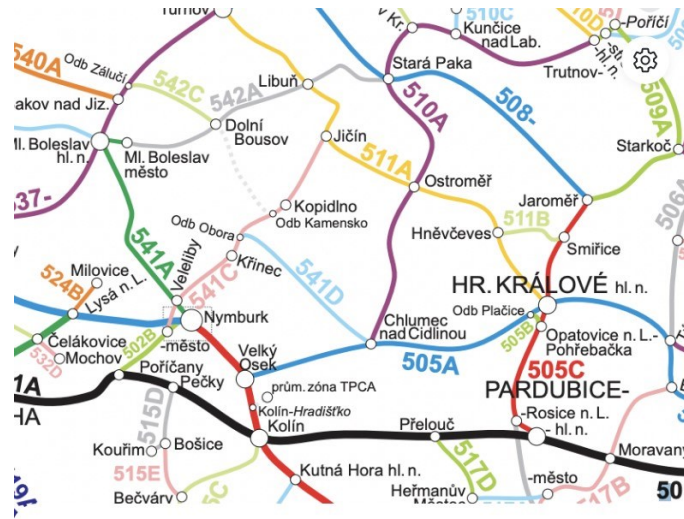


← Výběr rychlostní skupiny a úseku

- N Dolní a R
- N Horní a R
- 3 a R
- NS a R
- N Horní (18t) a R

- ▼
TTP 502A • Havlíčkův Brod—Nymburk
⋮
- ▼
TTP 325C • Havlíčkův Brod—Humpolec
⋮

Pokračovat



← Výběr rychlostní skupiny a úseku

- N Dolní a R
- N Horní a R
- 3 a R
- NS a R
- N Horní (18t) a R

- ▼
TTP 502A • Havlíčkův Brod—Nymburk
⋮
- + Změnit směr jízdy Obnovit

- Havlíčkův Brod
- Havl. Brod - Perknov z
- Okrouhlice

Pokračovat



3. MÍSTO A ČAS PLNĚNÍ

3.1 Místem poskytování Díla (plnění) je sídlo Objednatele a pracoviště Objednatele v Praze, konkrétně:

Praha 7, Holešovice, Jankovcova 1569/2c;

Praha 7, Holešovice, Jankovcova 1566/2b;

3.2 Poskytovatel se zavazuje Dílo jako celek dokončit a Objednateli předat nejpozději v termínu do **30. 04. 2023**.

3.3 Dílo bude prováděno ve dvou dílčích etapách, jak jsou z hlediska jejich obsahu a závazných termínů provedení popsány v Tabulce 1: Cena a harmonogram (díličí etapa dále rovněž jako „Dílo“).

Tabulka 1: Cena a harmonogram

Položka	Počet MD	Cena/MD	Cena celkem/Kč	Termín dodání (T=podpis smlouvy)
1. Etapa role				
analytik				
vývojář				
2. Etapa role				
analytik				
vývojář				
Celkem bez DPH				

Podpora aplikace Simulátor Nav Train			
Počet	Popis	Cena za měsíc/Kč	Cena za rok Kč
1			

Podpora provozu bude poskytována po nasazení díla do užívání, ke kterému dojde současně s předáním Díla.



4. CENA A PLATEBNÍ PODMÍNKY

- 4.1 Cena Díla je stanovena jako maximální a nepřekročitelná na základě předpokládané dohodnuté pracovní a na základě předpokládaného rozsahu pracovní jednotlivých etap Díla v MD pro jednotlivé činnosti a sazby za 1 MD ve výši [REDACTED] oho sazba za člověkohodinu ve výši [REDACTED]. Pro vyloučení pochybností se uvádí, že za 1 MD se považuje 8 skutečně odpracovaných a řádně vykázanych hodin Poskytovatele při provádění Díla. Poskytovatel je povinen předložit Objednateli detailní výkaz práce (timesheet) zpracovaný Poskytovatelem v hodinách k odsouhlasení oprávněnou osobou Objednatele.


Cena za realizaci Díla [REDACTED]

(slovy [REDACTED] bez daně z přidané hodnoty (dále jen „*DPH*“)).

- 4.2 Tato cena odpovídá předpokládanému rozsahu činností a jejich předpokládané maximální pracovní.
- 4.3 Cena Díla bude Poskytovatelem fakturována po splnění dílčích etap Díla této Dílčí smlouvy, uvedených v Tabulce 1- Dílčí etapy uvedené v čl. 3.3 této Dílčí smlouvy.
- 4.4 Cena Díla bude vypočtena jako součin skutečně odpracovaných hodin Poskytovatele při provádění Díla a jednotkové ceny za 1 člověkohodinu a bude uhrazena Objednatel na základě Poskytovatelem vystaveného daňového dokladu (dále také „**faktura**“). Nedílnou součástí faktury bude kromě náležitostí stanovených Smlouvou oboustranně potvrzený Akceptační protokol, detailní výkaz skutečně provedených prací (timesheet) zpracovaný Poskytovatelem v hodinách předem odsouhlasených oprávněnou osobou Objednatele v souladu s článkem 4.1 této Dílčí smlouvy. Vzor Akceptačního protokolu tvoří Přílohu č. 1 této Dílčí smlouvy.
- 4.5 K ceně sjednané dle této Dílčí smlouvy bude připočtena daň z přidané hodnoty, v sazbě platné ke dni uskutečnění zdanitelného plnění, v souladu se zákonem č. 235/2004 Sb., o dani z přidané hodnoty, v platném znění (dále jen jako „**Zákon o DPH**“). Za zdanitelné plnění je považován den akceptace Díla.
- 4.6 Faktura musí splňovat náležitosti obchodní listiny a daňového dokladu ve smyslu Zákonu o DPH. Nebude-li daňový doklad - faktura splňovat tyto náležitosti, má Objednatel právo ve lhůtě 5 (pět) pracovních dní ode dne doručení daňového dokladu - faktury vrátit ji Poskytovateli k opravě a/nebo doplnění. V tomto případě není Objednatel v prodlení s jejím placením a běží mu nová doba splatnosti ode dne doručení opraveného a/nebo doplněného daňového dokladu – faktury.
- 4.7 Faktura - daňový doklad musí obsahovat (a) číslo Smlouvy, (b) popis plnění, (c) číslo objednávky, (d) identifikaci příjemce faktury, (e) dobu splatnosti faktury a (f) bankovní spojení Poskytovatele pro úhradu plateb.
- 4.8 Faktura bude v papírové podobě doručena Objednateli na adresu: ČD Cargo, a.s., Odbor účetnictví, Jankovcova 1569/2b, 170 00 Praha 7 - Holešovice.

- 4.9** Strany se v souladu se Zákonem o DPH dohodly, že faktura může být též Objednateli zaslána elektronicky (dále jen „Elektronická faktura“), a to výlučně na e-mailové adresy [REDACTED] pro dodavatelské faktury určené na zasilací adresu ČD Cargo, a. s., Jankovcova 1569/2c, 17000 Praha 7, Holešovice. Poskytovatel se zavazuje, že Elektronická faktura bude generována přímo z účetního systému Poskytovatele v elektronické podobě a tato elektronická podoba bude představovat originální verzi těchto dokladů evidovanou v účetnictví Objednatele. V případě, že není možné generovat Elektronickou fakturu přímo z účetního systému Poskytovatele, musí být opatřena zaručeným elektronickým podpisem založeným na kvalifikovaném certifikátu ve smyslu zákona č. 297/2016 Sb., o službách vytvářejících důvěru pro elektronické transakce, který byl vydán kvalifikovaným poskytovatelem takových služeb, vedeným v seznamu Ministerstva vnitra. Elektronická faktura bude vyhotovena ve formátu PDF v četnosti 1 faktura = 1 pdf soubor. Přílohy Elektronické faktury, které nejsou součástí daňového dokladu, budou zasílány Objednateli pouze ve formátech RTF, PDF, JPG, DOC, DOCx, XLS, XLSx. V případě, kdy bude zaslána Objednateli Elektronická faktura, zavazuje se Poskytovatel nezasílat stejnou fakturu duplicitně v papírové podobě. Přijetí Elektronické faktury Objednatelem bude potvrzeno zpětným odesláním zprávy o doručení na emailovou adresu, z níž byla faktura odeslána.
- 4.10** Doba splatnosti faktury je [REDACTED] kalendářních dnů a běží vždy od okamžiku jejího doručení Objednateli. Faktury se platí bankovním převodem na účet Poskytovatele.
- 4.11** Poskytovatel se zavazuje, že bankovní účet jím určený pro zaplacení jakéhokoliv závazku Objednatele na základě této Smlouvy bude k datu splatnosti příslušného závazku zveřejněn způsobem umožňující dálkový přístup ve smyslu § 96 odst. 2 Zákona o DPH.
- 4.12** Pokud bude Poskytovatel označen správcem daně za nespolehlivého plátce ve smyslu § 106a Zákona o DPH, zavazuje se zároveň o této skutečnosti neprodleně písemně informovat Objednatele spolu s uvedením data, kdy tato skutečnost nastala. Pokud budou naplněny podmínky pro vznik ručení podle § 109 Zákona o DPH za nezaplacenou DPH z přijatého zdanitelného plnění od Poskytovatele, má Objednatel právo bez souhlasu Poskytovatele uplatnit postup zvláštního způsobu zajištění daně podle § 109 Zákona o DPH. Při uplatnění zvláštního způsobu zajištění daně uhradí Objednatel částku DPH podle daňového dokladu vystaveného Poskytovatelem na účet správce daně Poskytovatele a Poskytovatele o tomto kroku vhodným způsobem vyrozumí. Zaplacením částky DPH na účet správce daně Poskytovatele a jeho vyrozuměním o tomto kroku se závazek Objednatele uhradit částku odpovídající výši takto zaplacené DPH z této Smlouvy považuje za splněný.
- 4.13** Při nedodržení doby splatnosti má Poskytovatel právo požadovat po Objednateli úrok z prodlení dle ustanovení § 1970 Občanského zákoníku č. 89/2012 Sb., včetně minimální výše nákladů spojených s uplatněním pohledávky dle nařízení vlády č. 351/2013 Sb., v platném znění. Poskytovatel akceptuje, že tento úrok z prodlení nebude vůči Objednateli uplatňován za dobu minimálně 14 (čtrnácti) kalendářních dnů bezprostředně navazujících na dobu splatnosti.
- 4.14** Poskytovatel se zavazuje nedat do zástavy, nezapočíst a nepostoupit své závazky a pohledávky plynoucí z této Smlouvy třetím osobám bez předchozího písemného souhlasu Objednatele. V případě porušení této povinnosti zaplatí Objednateli smluvní pokutu ve výši [REDACTED] hodnoty zastavené, zanočené nebo postoupené pohledávky, minimálně [REDACTED]

5. PROHLÁŠENÍ STRAN A DOLOŽKA ÚČINNOSTI

- 5.1 Tato Dílčí smlouva nabývá platnosti podpisem poslední Stranou. Dílčí smlouva nabývá účinnosti dnem uveřejnění v registru smluv, které v souladu se zák. č. 340/2015 Sb., o registru smluv, zajistí Objednatel, přičemž v podání uvede také identifikaci datové schránky druhé Strany - Poskytovatele, a to 
- 5.2 Strany jsou si vědomy skutečnosti, že Objednatel je povinnou osobou podle zákona č. 340/2015 Sb., zákon o registru smluv, a důsledků, které jsou s touto skutečností spojeny. Strany prohlašují, že dospěly ke společnému závěru, že tato Dílčí smlouva podléhá povinnosti uveřejnění v registru smluv. Strany potvrzují, že si za tímto účelem navzájem poskytly informace, které považují za dostatečné. Obě Strany souhlasí s takovým zveřejněním Dílčí smlouvy s případnými výjimkami, na které se vztahuje oprávnění znečitelnit jejich obsah.

6. NEZVEŘEJŇOVANÉ INFORMACE

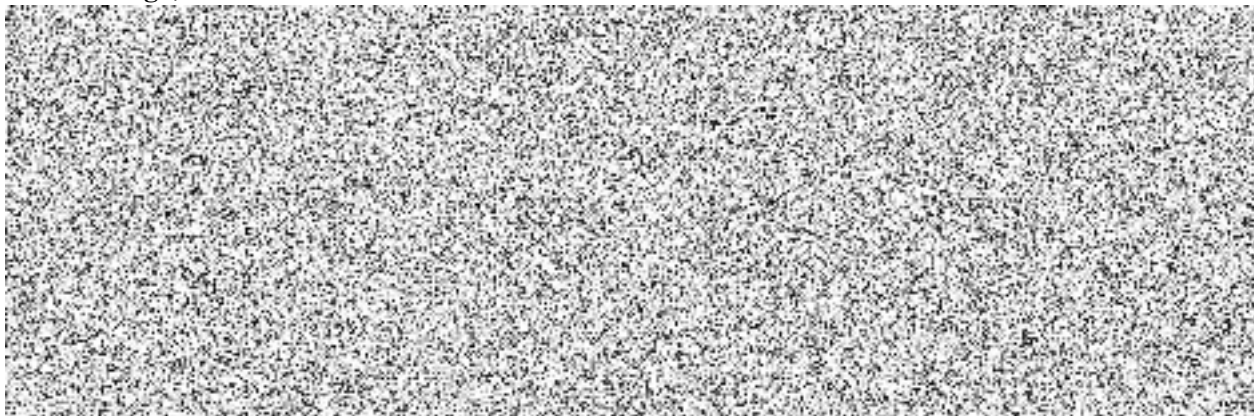
- 6.1 Strany se shodly na tom, že některá ustanovení této Dílčí smlouvy obsahují informace, jež nelze poskytnout při postupu podle předpisů upravujících svobodný přístup k informacím, nebo které jsou obchodním tajemstvím, a na které se vztahuje oprávnění znečitelnit jejich obsah před případným zveřejněním v registru smluv podle zákona č. 340/2015 Sb., zákon o registru smluv. Strany se shodly na tom, že ustanovení této Smlouvy, která jsou zvýrazněna vyzlucením, tvoří informace, které nelze poskytnout při postupu podle předpisů upravujících svobodný přístup k informacím, nebo které jsou obchodním tajemstvím. V registru smluv bude Dílčí smlouva uveřejněna ve znění, ve kterém budou takto zvýrazněné informace znečitelněny.
- 6.2 Objednatel je oprávněn jednostranně poskytnout informace, na které se případně vztahuje ochrana dle této Smlouvy, v případě, že je k takovému postupu povinen na základě platného právního předpisu a/nebo pravomocného soudního, arbitrážního či správního rozhodnutí s tím, že:
- je oprávněn poskytnout informace pouze v rozsahu nezbytně nutném pro splnění dané povinnosti,
 - zvolí nejvhodnější postup v dané věci tak, aby zároveň byl minimalizován zásah do důvěrného charakteru informací.
- 6.3 Za porušení obchodního tajemství se nepovažuje zveřejnění této Smlouvy v registru smluv ve smyslu čl. 5 a 6 této Dílčí smlouvy.
- 6.4 Strany se zavazují zajistit ochranu osobních údajů, které budou zpracovávat na základě této Dílčí smlouvy a/nebo v souvislosti s ní. Při zpracování osobních údajů jsou strany povinny zejména zajistit, aby osobní údaje byly zpracovány zákonným způsobem, pouze v nezbytném rozsahu a po dobu nezbytně nutnou, a aby osobní údaje byly technicky a organizačně zabezpečeny tak, aby nemohlo dojít k neoprávněnému nebo nahodilému přístupu k těmto údajům, k jejich změně, zničení nebo ztrátě, neoprávněným přenosům, k jejich jinému neoprávněnému zpracování, jakož i k jinému zneužití. Smluvní strany jsou dále povinny zajistit, aby byly personálně a organizačně nepřetržitě po dobu zpracovávání osobních údajů zabezpečeny veškeré povinnosti vyplývající z právních předpisů, zejména z obecného nařízení o ochraně osobních údajů (GDPR).

7. ZÁVĚREČNÁ UJEDNÁNÍ

- 7.1 Není-li výslovně uvedeno jinak, odkazy v této Dílčí smlouvě jsou i odkazy na Smlouvu a naopak. Otázky neupravené v této Dílčí smlouvě se řídí Smlouvou včetně jejich příloh a dodatků.
- 7.2 Pokud z kontextu nevyplývá něco jiného, pojmy uvedené s velkými počátečními písmeny a použité v této Dílčí smlouvě, ale zde nedefinované, mají význam uvedený ve Smlouvě.
- 7.3 Pokud není v této Dílčí smlouvě stanoveno jinak, řídí se právní vztahy mezi Stranami příslušnými obecně platnými právními předpisy České republiky, zejména Občanským zákoníkem. Veškeré spory mezi Stranami vznikající z této Dílčí smlouvy anebo v souvislosti s ní budou rozhodovány příslušnými českými soudy podle sídla Objednatele.
- 7.4 Jakékoliv změny a doplňky této Dílčí smlouvy mohou být provedeny jen formou písemných, postupně číslovaných dodatků, podepsaných oprávněnými zástupci obou Stran.
- 7.5 Jestliže se některé z ustanovení této Dílčí smlouvy stane neplatným nebo neúčinným, platnost a účinnost ostatních ustanovení této Dílčí smlouvy, ani Dílčí smlouvy jako celku tím není dotčena. Neplatné nebo neúčinné ustanovení se Strany navzájem zavazují nahradit bez zbytečného odkladu jiným ustanovením platným a účinným, které bude co nejbližší odpovídat původnímu smyslu a účelu neplatného nebo neúčinného ustanovení.
- 7.6 Dodavatel podpisem Smlouvy prohlašuje, že bere na vědomí Etický kodex Objednatele, společnosti ČD Cargo, a.s., zveřejněný na webové stránce <https://www.cdcargo.cz/politiky-spolecnosti>, a zavazuje se dodržovat zásady v něm uvedené.
- 7.7 Tato Smlouva je vyhotovena v elektronické podobě, přičemž obě Strany obdrží její elektronický originál opatřený zaručenými elektronickými podpisy oprávněných osob Stran. V případě, že tato Smlouva z jakéhokoli důvodu nebude vyhotovena v elektronické podobě, bude sepsána ve dvou (2) vyhotoveních, z nichž každá Strana obdrží jedno (1) vyhotovení.
- 7.8 Přílohou č. 1 této Dílčí smlouvy a její nedílnou součástí je Vzor Akceptačního protokolu.

ČD Cargo, a.s.

Betrian International s.r.o.



Příloha č. 1 Výkaz práce / Akceptační protokol



Výkaz práce / Akceptační protokol

Číslo smlouvy:	Objednávka:
Název činnosti:	Datum vypracování:
Zpracovatel:	Spolupracující osoby:

I. Popis výstupu činnosti k akceptaci za období od - do

Poř.	Popis výstupu činnosti	Náročnost v čílech
1		
2		
3		
4		
5		
6		
7		
8		
9		
10		
11		
12		
13		
14		
15		

II. Připomínky k výstupu činnosti:

III. Vyjádření k akceptaci výstupu činnosti (ano/ano podmíněné/ne a proč):

IV. Finanční vyhodnocení:

Celkem číhod	Celkem MD	Sazba za MD/Kč	Celkem k akceptaci v Kč
Podpisy členů Kontrolní komise			
Jméno	Útvar	Převzato dne datum	Podpis