

EVROPSKÁ UNIE
Evropský zemědělský fond pro rozvoj venkova
Evropa investuje do venkovských oblastí
Program rozvoje venkova



Číslo smlouvy zhotovitele :

Číslo smlouvy objednatele: 2022-00375

SMLOUVA O DÍLO

uzavřená podle ustanovení § 2586 a násl. zákona č.89/2012 Sb., občanský zákoník, ve znění pozdějších předpisů (dále jen "Občanský zákoník" nebo „OZ“) mezi následujícími smluvními stranami (dále jen „Smlouva“)

I.

Smluvní strany

Objednatel:

Město Strakonice

Sídlo: Velké náměstí 2, 386 21 Strakonice
zastoupené: Mgr. Břetislav Hrdlička, starosta
IČO: 00251810
DIČ: CZ00251810
bankovní spojení: ČSOB
č.účtu: 182050112/0300

zástupce ve věcech technických a realizačních: Dušan Kučera (telefon 383 700 324)
dále jen **objednatel**

Zhotovitel:

obchodní jméno: **PV STAV eu s.r.o.**
sídlo: Menšíkova 1155, Prachatice 383 01
statutární zástupce: Petr Velhartický
IČ: 26070464
DIČ: CZ26070464
bankovní spojení: 
číslo účtu:
tel.
fax: zástupce ve věcech technických, smluvních a realizačních: Petr Velhartický
dále jen **zhotovitel**

II.

Předmět a rozsah díla

2.1. Zhotovitel se touto smlouvou zavazuje zhotovit pro objednatele následující dílo (stavbu):

„Úprava veřejného prostranství Střela“

- specifikované touto smlouvou o dílo, zadávací dokumentací na výběr zhotovitele na tuto akci a projektovou dokumentací, kterou vypracoval Ing. Michal Hokr, Nad školkou 312, 386 01 Strakonice. Část zařízení silnoproudé elektrotechniky Ing. Václav Lhota, Kuřimany 1, 386 01 Strakonice.
- zpracování dokumentace skutečného provedení stavby.

2.2. Zhotovením stavby se rozumí úplné a bezvadné provedení všech stavebních a montážních prací a konstrukcí, včetně dodávek potřebných materiálů a zařízení nezbytných pro řádné dokončení díla, dále provedení všech činností souvisejících s dodávkou stavebních prací a konstrukcí, jejichž provedení je pro řádné dokončení díla nezbytné, zejména:

- a) zajištění nezbytných opatření nutných pro neporušení veškerých inženýrských sítí během výstavby;
- b) zajištění vytyčení veškerých inženýrských sítí, odpovědnost za jejich neporušení během stavby a zpětné písemné předání jejich správcům;
- c) zajištění bezpečnosti všech osob, chodců a vozidel na staveništi a v okolí staveniště, zejména čištění znečištěných vozovek a příjezdových cest, dodržování platných předpisů;
- d) umístění či přemístění dopravního značení, souvisejícího s prováděním stavby, dle předpisů o pozemních komunikacích, tj. zajištění stanoveného značení, povolení uzavírek a stanovení objízdných tras, včetně umístění a údržby dopravního značení po dobu výstavby;
- e) vedení stavebních a montážních deníků, provádění kontrolních měření a zkoušek,
- f) ostraha stavby a staveniště, péče o rozestavěné objekty, jejich ošetřování, zabezpečení stavby v zimních měsících, provádění zimních opatření. Zhotovitel je povinen zachovávat na staveništi čistotu a pořádek, na své náklady odstraňuje odpady, nečistoty vzniklé prováděním prací. Doklady o způsobu likvidace odpadů, vzniklých výstavbou jsou součástí dokladů, předávaných v rámci předání a převzetí stavby;
- g) respektování podmínek daných stavebním zákonem – zejména: oznámení zahájení prací, přizvání ke kontrole a protokolárním předání po provedení křížení, souběhů u správců sítí a vodotečí apod.;
- h) zřízení a odstranění zařízení staveniště včetně zajištění energií a napojení na inženýrské sítě;
- i) účast na jednáních ve věci provádění a povolování stavby, kontrolních dnech stavby, na kolaudačním řízení apod.;
- j) zabezpečení a předání geodetického zaměření skutečného provedení stavby, zakres do podkladu katastrální mapy, podklad pro geometrický plán, vše ve výkresové i digitální formě;
- k) zajištění a kompletace nutných zkoušek a revizí dle platných předpisů a ČSN (případně jiných norem vztahujících se k prováděnému dílu), včetně protokolů, zejména elektro, zkoušek hutnění pro komunikace, vodotěsnost nádrží a potrubí, povolení orgánů státní správy pro nakládání s vodami nutných k provedení hydrostatických zkoušek nádrží apod., monitoring dle požadavků provozovatele zařízení;
- l) zajištění atestů a dokladů o požadovaných vlastnostech výrobků ke kolaudaci (dle zák. č. 22/1997 Sb., v platném znění – prohlášení o shodě) a ostatní doklady, kterými bude prokázáno dosažení předepsané kvality a parametrů;
- m) dodavatel zajistí odstranění vad a nedodělků z přejímacího a kolaudačního řízení v dohodnutých termínech;

2.3. Dokumentace skutečného provedení stavby bude provedena podle následujících zásad:

- a) ty části projektové dokumentace, u kterých nedošlo k žádným změnám, budou označeny nápisem „beze změn“,
- b) každý výkres (v tištěné formě) dokumentace skutečného provedení stavby bude opatřen jménem a příjmením zpracovatele dokumentace skutečného provedení stavby, jeho podpisem, datem a razítkem zhotovitele, a bude předána v počtu 2 paré (v tištěné podobě)

2.4. V případech, kdy projekt stavby (případně i soupis prací s výkazem výměr) obsahuje požadavky nebo odkazy na jednotlivá obchodní jména, zvláštní označení podniků, zvláštní označení výrobků nebo obchodních materiálů, připouští objednatel použití i obdobných řešení, za předpokladu dodržení minimálně stejných nebo lepších předepsaných parametrů uvedených v projektu. Tato obdobná řešení musí být doložena předepsanými parametry jako u výrobků uvedených v projektu a předem odsouhlasena objednatelem.

2.5. Smluvený předmět díla musí odpovídat technickým a uživatelským standardům stavby - příslušným státním normám a předpisům ČR a EU, které se stanovují jako závazné.

- 2.6. Stavba bude považována za dokončenou bude-li: podepsán protokol o předání a převzetí díla odpovědnými zástupci zhotovitele a objednatele.
- 2.7. Tato veřejné zakázka bude spolufinancována z prostředků EU v rámci Programu rozvoje venkova operace 19.2.1 - Podpora provádění operací v rámci komunitně vedeného rozvoje -název projektu „Úprava veřejného prostranství Střela“ – registrační číslo 22/006/19210/231/135/002246.

III.

Doba plnění

- 3.1. Zhotovitel se zavazuje zahájit dílo do konce **března 2023**
- 3.2. Zhotovitel se zavazuje dílo dokončit a předat: do **4 měsíců** od předání staveniště
- 3.3. Pokud zhotovitel dokončí dílo před dohodnutým termínem, zavazuje se objednatel převzít dílo před sjednanou dobou.

IV.

Cena za dílo

4.1. Cena za kompletní touto smlouvou smluvené dílo, definované v čl. II., byla stanovena dohodou smluvních stran ve smyslu Zákona o cenách č. 526/1990 Sb., ve znění změn a doplňků na základě provedeného výběrového řízení dle nabídky zhotovitele a činí

Cena celkem bez DPH	1.236.127,66 Kč
DPH celkem:	259.586,81 Kč
Celkem včetně DPH:	1.495.714,47 Kč

4.2. Tato cena se sjednává dohodou smluvních stran jako nejvýše přípustná. Cena díla je stanovena na základě cenové nabídky zhotovitele, je dohodnuta jako cena pevná po celou dobu výstavby a jde o konečnou výši ceny díla (nabídkový rozpočet-oceněný soupis prací-je přílohou této smlouvy). Ceny uvedené v rozpočtu jsou pevné do data ukončení díla. Zhotovitel nemůže dle ustanovení § 2620 a § 2621 občanského zákoníku žádat změnu ceny proto, že si dílo vyžádalo jiné úsilí nebo jiné náklady, než bylo předpokládáno. Zhotovitel výslovně prohlašuje, že na sebe přebírá nebezpečí změny okolností ve smyslu § 1765 odst. 2 občanského zákoníku.

4.3. V ceně jsou zahrnuty i veškeré náklady vynaložené zhotovitelem v souvislosti s provedením celého díla.

4.4. Zhotovitel je odpovědný za to, že sazba daně z přidané hodnoty je stanovena v souladu s platnými daňovými předpisy.

4.5. Ke změně sjednané ceny může dojít pouze na základě dohody obou smluvních stran. Výše sjednané ceny může být změněna pouze za níže uvedených podmínek:

- a) pokud v průběhu realizace zakázky dojde ke změnám sazeb DPH. V tomto případě bude celková nabídková cena upravena podle výše sazeb DPH platných v době vzniku zdanitelného plnění;
- b) v případě víceprací požadovaných objednatelem.

4.6. Součástí této smlouvy je oceněný soupis prací s výkazem výměr objednatele, který tvoří přílohu č. 1 této smlouvy.

Jednotkové ceny použité při tvorbě rozpočtu v sobě zahrnují zejména:

- veškeré náklady na zhotovení bezvadně funkčně způsobilého díla, jehož zhotovení je předmětem smlouvy,
- veškeré náklady pro zajištění bezpečné práce, ochrany materiálů, součástí a dalších předmětů pro realizaci díla,
- náklady na přípomoci, pažení, přesuny hmot a skládkování, včetně poplatků za dopravu, uložení sutě a zeminy na skládku,

- náklady na zhotovení a odstranění vzorků, předepsané zkoušky a atesty podle příslušných předpisů nebo potřebných pro prokázání bezchybné funkce díla,
- náklady na ochranu díla až do převjímkky,
- náklady na úpravu dokumentace vyvolanou zvláštními návrhy zhotovitele a na zpracování dokumentace skutečného provedení stavby,
- náklady na zhotovení a demontáž zařízení staveniště a veškerých výkonů sloužících ke zhotovení díla a pro užívání díla dále potřebných.
- náklady na úhradu specialistů pro provedení zkoušek, které jsou pro provoz díla potřebné.

4.7. Vyskytnou-li se při provádění díla vícepráce /práce a dodávky nad rámec smlouvy/ nebo méněpráce je zhotovitel povinen provést jejich přesný soupis včetně jejich ocenění. Tento soupis /změnový list /, předloží objednateli k odsouhlasení a objednatel je povinen se k nim vyjádřit.

4.8. Pro ocenění víceprací budou použity jednotkové ceny uvedené v rozpočtu stavby zhotovitele. Pokud rozpočet takové jednotkové ceny za jednotlivé položky neobsahuje, zhotovitel provede ocenění odsouhlaseného soupisu stavebních prací a dodávek nad rámec této smlouvy podle jednotkových cen sborníku ÚRS Praha, a.s. platných pro dané období. Nelze-li změnu ceny vymezit podle jednotkových cen sborníku ÚRS Praha, a.s., lze použít vzájemně odsouhlasené hodinové sazby nebo vzájemně odsouhlasené R - položky.

V.

Platební podmínky

5.1. Smluvní strany se dohodly, že předmět díla dle této smlouvy bude hrazen objednatelem měsíčně. Pokud budou ke dni předání a převzetí díla zjištěny vady a nedodělky, uhradí objednatel maximálně 90 % ceny díla, pozastávku ve výši 10 % ceny díla uhradí objednatel po odstranění vad a nedodělků.

5.2. Sjednaná cena za dílo bude hrazena objednatelem měsíčně na základě skutečného provedení a vzájemně odsouhlasených soupisů ucelených provedených prací a dodávek a zjišťovacích protokolů.

5.3. Zbytek sjednané ceny za dílo /pozastávka ve výši 10 % ceny díla/ bude uhrazen objednatelem po předání a převzetí díla za předpokladu odstranění všech vad a nedodělků na základě konečné faktury vystavené zhotovitelem. Fakturu vystaví zhotovitel do 10 dnů po ukončení a převzetí předmětu díla.

5.4. Podkladem pro úhradu smluvní ceny dodaného díla je faktura, která musí mít náležitosti daňového dokladu dle zákona č. 235/2004 Sb. o DPH ve znění pozdějších předpisů. Faktura musí dále obsahovat požadavky stanovené poskytovatelem dotace (číslo projektu apod.)

5.5. Splatnost faktur za provedené práce a dodávky se stanovuje v délce 30 dnů po doručení faktury objednateli.

5.6. Objednatel je oprávněn faktury, které nebudou splňovat tyto náležitosti, a jejichž věcný obsah nebude v souladu s potvrzeným soupisem provedených prací a dodávek, ve lhůtě splatnosti vrátit. Zhotovitel je povinen vystavit novou fakturu s novým termínem splatnosti.

VI.

Podmínky provádění díla a omezující podmínky.

6.1. Smluvený předmět díla bude realizován na určeném staveništi pro předmět plnění. Staveniště je vyhrazeno plochou, která bude přesně určena a předána zhotoviteli zápisem o předání staveniště.

6.2. Ke vstupu na staveniště v průběhu jejího provádění jsou bez omezení oprávněny osoby objednatele vyjmenované ve stavebním deníku za podmínky dodržování bezpečnostních předpisů.

6.4 Řádné provedení díla bude prokázáno doložením provedených dohodnutých zkoušek dle příslušných technických norem, předepsaných schvalovacích atestů, certifikátů, revizních zkoušek, geodetického zaměření apod. Rovněž budou doloženy doklady prokazující technické specifikace a technické a uživatelské standardy stavby.

6.5 Objednatel je oprávněn kontrolovat předmět díla na určitém stupni jeho provádění, v každém případě vždy, kdy bude dílo při dalším pracovním postupu zakryto. V takovém případě je zhotovitel objednatele povinen písemně vyzvat minimálně 2 pracovní dny předem k provedení kontroly.

Nedostaví-li se objednatel ke kontrole, či se nevyjádří do 2 pracovních dnů a vyžaduje-li to další postup prací, může zhotovitel pokračovat v realizaci smlouveného díla.

6.6 Zhotovitel zajistí užívání zdrojů (elektřina, voda) nutných k provedení díla plně na své náklady.

6.7 Zhotovitel vede stavební deník. Pro jeho vedení platí přiměřeně zásady uvedené ve vyhlášce č. 499/2006.

6.8 Smluvní strany se dohodly, že průběh provádění díla a plnění této smlouvy bude pravidelně kontrolován a vzájemně koordinován po stránce věcné, časové a finanční společnými kontrolními dny. Kontrolních dnů jsou povinni se účastnit pověřeni zástupci objednatele, zhotovitele a přizvané osoby.

Zhotovitel povede o průběhu všech kontrolních dnů, učiněných zjištěních, přijatých závěrech a jejich plnění písemné záznamy. Přijaté závěry jsou závazné pro obě strany.

VII.

Smluvní závazky objednatele

7.1. Objednatel se zavazuje předat zhotoviteli staveniště nejpozději **do 20.03.2023**.

7.2. O předání staveniště vyhotoví objednatel zápis, který podepíše oprávněný zástupce objednatele a po převzetí staveniště odpovědný zástupce zhotovitele.

7.3. Zhotovitel se zavazuje zajistit pořádek na staveništi i na používané komunikaci a chodníku a zajistit po dobu výstavby střežení staveniště. Po dokončení díla vyklidí do 5 kalendářních dnů staveniště a předá ho písemně objednateli.

7.4. Objednatel odevzdá zhotoviteli staveniště prosté všech závad a nároků třetích osob tak, aby zhotovitel mohl zahájit a provádět práce v rozsahu a za podmínek stanovených touto smlouvou a projektovou dokumentací.

VIII.

Bezpečnost, ochrana zdraví a požární ochrana na staveništi

8.1. Bezpečnost, ochranu zdraví a protipožární ochranu při provádění díla je zhotovitel povinen zajišťovat v souladu s příslušnými platnými bezpečnostními, hygienickými a protipožárními předpisy.

IX.

Smluvní závazky zhotovitele

9.1. Zhotovitel potvrzuje, že je oprávněn v souladu s platnými právními předpisy k provedení díla a je pojištěn pro případ odpovědnosti za vznik škody nejméně ve výši smluvní ceny v Kč bez DPH.

- 9.2. Zhotovitel se zavazuje, že po celou dobu účinnosti této smlouvy bude mít sjednanou pojistnou smlouvu na pojištění na případnou škodu způsobenou objednateli nebo třetím osobám s min. pojistnou částkou ve výši smluvní ceny v Kč bez DPH. Pojistnou smlouvu je zhotovitel povinen kdykoliv na požádání předložit objednateli k nahlédnutí. Povinnost pojištění se v plné míře vztahuje také v plné míře na podzhotovitele (subdodavatele).
- 9.3. Zhotovitel uvádí, že k datu podpisu této smlouvy provedl kontrolu projektové dokumentace, kterou považuje za úplnou a správnou.
- 9.4. Zhotovitel se zavazuje provést prověření inženýrských sítí ve spolupráci se správcí těchto sítí a přijme opatření zamezující k jejich poškození během práce na díle.
- 9.5. Zhotovitel si prověřil převzatou dokumentaci a nebude uplatňovat žádné náklady vyplývající z rozdílu mezi předaným výkazem výměr a dokumentací pro provádění stavby.
- 9.6. Zhotovitel je oprávněn pověřit provedením části díla třetí osobu (subdodavatelé), kromě částí díla, u nichž si objednatel vyhradil, že nesmí být plněna subdodavatelem. Zhotovitel odpovídá za činnost subdodavatele tak, jako by dílo prováděl sám..
- 9.7. Zhotovitel je povinen zabezpečit ve svých subdodavatelských smlouvách splnění povinností vyplývajících zhotoviteli ze smlouvy o dílo a to přiměřeně k povaze a rozsahu subdodávky.
- 9.8. V případě, že zhotovitel hodlá při realizaci změnit subdodavatele prostřednictvím kterého prokazoval v zadávacím řízení kvalifikaci, je povinen použít subdodavatele s požadovanou kvalifikací. Objednatel je oprávněn vyžádat si doklady prokazující splnění požadované kvalifikace.
- 9.9. Stavební deník obsahuje úvodní listy (základní list – název a sídlo objednatele, projektanta, zhotovitele, jakož i jména jejich pověřených zástupců a změny těchto údajů, identifikační údaje stavby podle projektu, přehled smluv včetně dodatků, seznam dokladů a úředních opatření týkajících se stavby, seznam dokumentace stavby, změn a doplňků, přehled zkoušek) a denní záznamy.
- 9.10. Zhotovitel se zavazuje u konstrukcí a prací před jejich zakrytím vyzvat oprávněného zástupce objednatele k účasti na kontrole před zakrytím. O kontrole a stavu zakrývaných konstrukcí provedou oprávnění zástupci obou smluvních stran zápis do stavebního deníku. Pokud provede zhotovitel zakrytí bez uvedené kontroly a odsouhlasení oprávněným zástupcem objednatele, je povinen odkrýt konstrukce a práce v takovém rozsahu a na svůj náklad, aby umožnil kontrolu objednateli.
- 9.11. Zhotovitel se zavazuje účastnit se kontrolních dnů. Kontrolní dny budou organizovány objednatelem a to minimálně 4x měsíčně, v případě potřeby i v kratších intervalech. Zhotovitel zajistí účast stavbyvedoucího a zástupce stavbyvedoucího na každém kontrolním dnu. Objednatel pořizuje z kontrolního dne zápis o jednání, který písemně předá všem zúčastněným. Zhotovitel je povinen zapsat termín konání kontrolního dne a jeho závěry do stavebního deníku.
- 9.12. Zhotovitel se zavazuje dodržovat na staveništi (pracovišti) předpisy bezpečnosti a ochrany zdraví při práci a ostatní právní předpisy s tím souvisící.
- 9.13. Zhotovitel se zavazuje nahradit objednateli škody, které vznikly na majetku objednatele při provádění díla zhotovitelem nebo vznikly objednateli z důvodu poškození majetku nebo práv třetích osob.
- 9.14. Zhotovitel je povinen dodržovat všechny platné zákonné předpisy, vyhlášky, nařízení, normy a stavební a jiné povolení, které se vztahují k předmětu zakázky.
- 9.15. Zhotovitel vybuduje deponie materiálu tak, aby jejich výstavbou nevznikly žádné škody na sousedních pozemcích a po ukončení prací uvede dočasně užívané plochy do původního stavu.
- 9.16. Zhotovitel odpovídá za čistotu a pořádek na staveništi i na přilehlých komunikacích při výjezdu automobilů a strojů zúčastněných při stavbě.
- 9.17. Provozní, sociální, případně i výrobní zařízení staveniště si zabezpečuje zhotovitel. Náklady na vybudování, provoz a údržbu, likvidaci a čištění zařízení staveniště jsou součástí smluvní ceny.

9.18. Opatření z hlediska bezpečnosti a ochrany zdraví při práci, jakož i protipožární opatření, vyplývající z povahy prací, zajišťuje na svých pracovištích zhotovitel, včetně přechodů přes výkopy a přístupu do již existujících objektů. Odpady vznikající během provádění díla bude zhotovitel likvidovat v souladu s příslušnými právními předpisy. Dle právních předpisů o ochraně ovzduší před znečišťujícími látkami (zákon o ovzduší) ve znění pozdějších předpisů nesmí být při realizaci stavby překročeny limity znečišťujících látek a okolí nadměrně zatěžováno prachem, hlukem a zápachem..

9.19. Zhotovitel provede opatření pro zabránění ohrožení a kontaminaci spodních i povrchových vod např. ropnými a jinými produkty.

9.20. Zhotovitel bude při realizaci předmětu plnění předmětu této smlouvy postupovat s odbornou péčí, bude respektovat dohody oprávněných zástupců smluvních stran, rozhodnutí a vyjádření dotčených orgánů státní správy. Pokud tyto dohody a rozhodnutí budou mít vliv na předmět plnění nebo na termín dohotovení, musí být provedeny písemně a součástí dohody bude i způsob úpravy ceny, případně termínu plnění. Takováto dohoda bude podkladem pro vypracování dodatku k této smlouvě.

9.21. Zhotovitel zabezpečí vedení realizace stavby fyzickou osobou s příslušnou autorizací ve smyslu zákona č. 183/2006 Sb., o územním plánování a stavebním řádu (stavební zákon) ve znění pozdějších předpisů.

9.22. Dohodou smluvních stran se vylučuje možnost postoupení pohledávek zhotovitele vůči objednateli z této smlouvy na třetí osobu.

X.

Předání a převzetí předmětu díla

10.1. Předpokladem a podmínkou předání smlouveného předmětu díla zhotovitelem objednateli je úspěšné ukončení komplexního vyzkoušení.

10.2. Dílo bude provedeno dle projektové dokumentace. Stavba bude provedena podle platných zákonných předpisů, vyhlášek, nařízení, norem a stavebních či jiných povolení.

10.3. Zhotovitel odpovídá za to, že dokončené dílo bude funkční a provozuschopné a bude dosahovat parametrů stanovených projektem. Tam kde nejsou parametry stanoveny projektem musí dokončené dílo nebo jeho části dosahovat parametrů obvyklých. Převzetí díla jako celku je ze strany objednatele podmíněno dosažením všech předepsaných parametrů.

10.4. Zhotovitel na sebe přejímá zodpovědnost za škody způsobené na zhotovovaném díle po celou dobu výstavby, tzn. do převzetí díla objednatelům bez vad a nedodělků, stejně tak za škody způsobené svou činností zadavateli nebo třetí osobě na majetku, tzn., že v případě jakéhokoliv narušení či poškození majetku (např. vjezdů, chodníků, objektů, prostranství, inženýrských sítí) je zhotovitel povinen bez zbytečného odkladu tuto škodu odstranit a není-li to možné, tak finančně uhradit.

10.5. Zhotovitel je povinen vyklidit venkovní i vnitřní prostory, kde se dílo provádělo, do předání díla na své náklady a provést úklid včetně likvidace zařízení staveniště. Části budov a pozemky, jejichž úpravy nejsou součástí díla, ale budou stavbou dotčeny, je zhotovitel povinen uvést po ukončení prací do předchozího stavu.

10.6. Objednatel přebere provedené práce a dodávky na základě výzvy zhotovitele. O předání díla bude vyhotoven písemný zápis o odevzdání a převzetí dokončených prací podepsaný zástupci obou smluvních stran. V zápise budou uvedeny případné vady a nedodělky díla.

10.7. O předání díla bude sepsán protokol, který podepíší oprávnění zástupci obou smluvních stran. Zhotovitel se zavazuje předložit k protokolu jako jeho nedílnou součást všechny související doklady a to zejména:

- seznam strojů a zařízení, které jsou součástí díla, jejich pasporty, záruční listy, návody k obsluze a údržbě v českém jazyce;
- originál stavebního deníku(ů) a kopie změnových listů;

- atesty, prohlášení o shodě a doklady o provedených zkouškách a revizní zprávy;
 - veškeré další doklady požadované ke kolaudaci nebo uvedené v čl. II této smlouvy.
- Nedoloží-li zhotovitel sjednané doklady, nepovažuje se dílo za dokončené a schopné předání.

10.8. Dílo objednatel převezme i tehdy, když v protokolu o odevzdání a převzetí budou uvedeny drobné vady a nedodělky, které samy o sobě, ani ve spojení s jinými, nebrání plynulému a bezpečnému provozu (užívání) díla. Tyto drobné vady a nedodělky musí být uvedeny v protokolu o odevzdání a převzetí díla. V protokolu o odevzdání a převzetí díla bude rovněž stanoven termín odstranění v něm uvedených vad a nedodělků, a soupis provedených změn a odchylek od projektu.

10.9. K převzetí díla vyzve zhotovitel objednatele 2 pracovní dny přede dnem předání díla.

10.10. Odmítne-li objednatel předmět díla nabízený zhotovitelem k předání a převzetí, jsou smluvní strany této smlouvy povinny sepsat zápis, ve kterém uvede objednatel důvody nepřevzetí díla a zhotovitel své stanovisko k nim. Po odstranění případných nedostatků, za které nese odpovědnost zhotovitel, a pro které objednatel odmítl dílo převzít se bude přejímací řízení opakovat v nezbytném rozsahu. Důvodem nepřevzetí díla může být pouze jeho nefunkčnost bránící provozu díla nebo nedodržení garantovaných parametrů, technických a uživatelských standardů stavby uvedených v projektové dokumentaci stavby a v zadávací dokumentaci veřejné zakázky pro stanovení zhotovitele.

XI.

Záruka za dílo

11.1. Zhotovitel poskytuje objednateli na smluvený předmět díla záruku. Záruční doba začíná běžet od data předání a převzetí smluveného předmětu díla, uvedeného v Protokolu o předání a převzetí předmětu díla a bude činit **60 měsíců**.

11.2. Zhotovitel poskytuje záruku na smluvený kompletní předmět díla, jak je specifikováno v této smlouvě.

11.3. Zhotovitel odpovídá za to, že smluvené dílo nemá právní vady.

11.4. Objednatel oznámí zhotoviteli písemně, bez zbytečného odkladu, po jejich zjištění vady z díla, zjištěné v záruční době. V oznámení vadu popíše nebo uvede, jak se projevuje.

11.5. Zhotovitel je povinen odstranit oznámené vady na vlastní náklady, neprodleně po oznámení o vadě, maximálně však ve lhůtě do **10 pracovních dnů**, nevyžádá-li si odstranění vady vzhledem k jejímu rozsahu nebo technické složitosti lhůtu delší, a to buď výměnou vadného dílu za nový bezvadný nebo opravou.

11.6. Objednatel je oprávněn odstranit vadu na náklady zhotovitele bez újmy svých práv ze záruky, jestliže dá zhotovitel objednateli k takové opravě písemný souhlas nebo jestliže zhotovitel neodstraní vadu ve lhůtě podle bodu 11.5. tohoto článku bez závažného důvodu písemně sděleného objednateli.

11.7. Náklady na odstranění vady, které je povinen z titulu své odpovědnosti uhradit zhotovitel, zahrnují cenu stavební opravy, náhradních vyměňovaných dílů, náklady na pracovní sílu při demontáži, opravě a opětovné montáži, náklady na dopravu pro opravu použitých dílů a další náklady, které vzniknou v souvislosti s vadou a jejím odstraněním. (např. přerušením provozu)

11.8. Dvoji opakování téže vady zakládá právo objednatele požadovat odstranění vady výměnou vadného dílu za nový, bezvadný a povinnost zhotovitele vadu takovým způsobem odstranit.

11.9. Za vady prokazatelně způsobené nesprávnou obsluhou nebo údržbou, odporující návodu na obsluhu a údržbu, předaného objednateli zhotovitelem, zhotovitel neodpovídá. Je však povinen vady odstranit na žádost objednatele a na jeho náklady a to pouze vady ohlášené do konce záruční lhůty.

Zhotovitel neodpovídá za vady, pokud tyto byly způsobeny nekvalifikovanými zásahy na straně objednatele.

11.10. Na díly vyměňované v rámci záruky poskytuje zhotovitel novou záruku, v původní poskytnuté délce, za stejných podmínek uvedených v tomto článku.

11.11. Záruční doba se prodlužuje o dobu odstraňování vad zhotovitelem, které byly způsobeny porušením jeho povinností a které svým charakterem neumožnily předmět díla objednateli řádně užívat.

11.12. Ke každé vadě oznámené objednatelem sepiší smluvní strany protokol, v němž uvedou způsob a termíny odstranění vad, zda zhotovitel uznává svou odpovědnost a konstatují prodloužení záruční doby ve smyslu bodu 10. tohoto článku smlouvy.

11.13. Na žádost objednatele je povinen zhotovitel vadu odstranit ve lhůtě uvedené v bodu 6 tohoto článku, i když odpovědnost za ni neuznává. V případě odstranění vad, za něž nenese odpovědnost zhotovitel, náklady na jejich odstranění zaplatí objednatel.

XII.

Vlastnické právo k dílu a nebezpečí škody

12.1. Vlastnické právo ke zhotovovanému dílu se řídí ustanoveními občanského zákoníku v platném znění.

12.2. Zhotovitel nese nebezpečí škody na předmětu díla až do okamžiku předání a převzetí díla objednatelem.

12.3. Úplné vlastnictví k předmětu díla a nebezpečí škody na něm přechází na objednatele dnem předání a převzetí smlouveného předmětu díla.

12.4. Zhotovitel odpovídá objednateli za veškeré prokázané škody, které způsobí objednateli nebo jiné osobě v souvislosti s prováděním smlouveného díla včetně škod vzniklých úplnou nebo částečnou nefunkčností nebo nedodržením garantovaných hodnot a škod z jiných vad.

12.5. Zhotovitel nenese škodu na předmětu díla, kterou způsobil objednatel prokazatelně svým zaviněním.

XIII.

Smluvní sankce a pokuty

13.1. Zhotovitel je povinen uhradit objednateli smluvní pokutu ve výši **0,2 %** ze sjednané ceny díla bez DPH za každý i započatý kalendářní den prodlení s dokončením díla nebo s dílčím termínem plnění.

13.2. Zhotovitel je povinen uhradit objednateli smluvní pokutu
- ve výši **500 Kč** za každý i započatý kalendářní den prodlení s odstraněním vady díla, to za každou vadu díla zjištěnou objednatelem v záruční době, pokud ji neodstraní ve lhůtě **15 pracovních dnů** po oznámení o vadě;
- ve výši **300 Kč** za každý i započatý kalendářní den prodlení s vyklizením staveniště dle čl. 7.3,

Výše sjednané smluvní pokuty dle čl. 13.1. a 13.2. se sjednávají bez ohledu na zavinění povinné osoby a jejich sjednání se nedotýká nároku na náhradu škody, který lze uplatňovat vedle sjednané smluvní pokuty.

13.3. Objednatel je povinen uhradit zhotoviteli smluvní pokutu ve výši **0,015 %** z fakturované částky za každý den prodlení s jejím zaplacením v termínu splatnosti. Takto sjednaná smluvní pokuta kompenzuje zhotoviteli úroky z prodlení, které již nemohou být vedle smluvní pokuty uplatněny.

13.4. Smluvní pokutu uvedenou v odst. 13.1. je oprávněn objednatel započítat vůči ceně díla v poslední faktuře.

XIV. Odstoupení od smlouvy

14.1. Každá smluvní strana této smlouvy je oprávněna od smlouvy odstoupit při jejím podstatném porušení druhou smluvní stranou. Za podstatné porušení smlouvy zhotovitelem se považuje skutečnost, že :

- zhotovitel bez právního důvodu přerušil zhotovování nebo zastavil provádění díla na dobu delší než 15 pracovních dnů
- zhotovitel při provádění díla použil výrobky a materiály, které nevykazují minimálně předepsané technické specifikace, technické a uživatelské standardy stavby specifikované v projektové dokumentaci a zadávací dokumentaci k výběru zhotovitele stavby a této smlouvy.
- zhotovitel nedodrží stanovené termíny dle odstavce III. Doba plnění dle této smlouvy
- zhotovitel poruší ustanovení článku IX. Smluvní závazky zhotovitele.

14.2. Za podstatné porušení smlouvy objednatelem se považuje zastavení placení provedených prací ve smyslu čl. V této smlouvy pro nedostatek finančních prostředků.

14.3. Zhotovitel bere na vědomí, že bez získání prostředků z dotací nemá objednatel zájem na realizaci díla. Objednatel je oprávněn od smlouvy odstoupit, pokud nezíská dotační prostředky na spolufinancování předmětu díla. Smluvní strany se dále dohodly, že pro případ odstoupení z výše uvedených důvodů, se zhotovitel vzdává práva na náhradu škody či nároku na jakékoli jiné plnění.

XV. Ostatní ujednání

15.1. Zhotovitel není oprávněn bez písemného souhlasu objednatele převést svá práva nebo závazky z této smlouvy na jinou osobu.

15.2. Zhotovitel je ve smyslu zákona č. 320/2001 Sb., o finanční kontrole ve veřejné správě, v platném znění, povinen spolupůsobit při výkonu finanční kontroly. Dodavatel je povinen umožnit v plném rozsahu kontrolním orgánům, provedení kontroly svého účetnictví a realizace zakázky, jak vyplývá ze zákona č. 320/2001 Sb., o finanční kontrole ve veřejné správě, ve znění pozdějších předpisů, a ze zákona č. 552/1991 Sb. o státní kontrole, ve znění pozdějších předpisů. Zejména je zhotovitel umožnit výkon práva kontroly poskytovateli dotace ve vztahu k poskytnutým finančním prostředkům. Zhotovitel je povinen minimálně 10 let od finančního ukončení projektu poskytovat požadované informace a dokumentaci související s realizací veřejné zakázky zaměstnancům nebo zmocněncům pověřených orgánů a je povinen vytvořit výše uvedeným osobám podmínky k provedení kontroly vztahující se k realizaci veřejné zakázky a poskytnout jim při provádění kontroly součinnost.

15.3. Zhotovitel je povinen uchovávat veškerou dokumentaci související s realizací veřejné zakázky včetně účetních dokladů minimálně 10 let od finančního ukončení projektu.

15.4. Zadavatel stanovuje podmínku, že technický dozor u téže stavby nesmí provádět dodavatel ani osoba s ním spojená.

15.5. Tato smlouva může být změněna nebo doplněna výlučně dohodou objednatele a zhotovitele formou písemných číslovaných dodatků k této smlouvě, podepsaných statutárními zástupci smluvních stran.

15.6. Bude-li jakékoliv ustanovení shledáno neplatným, neúčinným nebo neúplným, nebude tím dotčena platnost nebo účinnost ostatních ustanovení této smlouvy. Smluvní strany písemnou dohodou nahradí toto ustanovení takovou úpravou smluvního stavu, která se nejvíce blíží účelu smlouvy a jejímu záměru.

15.7. Zhotovitel musí zabezpečit objednateli ochranu proti škodám ze všech nároků a požadavků vzniklých porušením autorských a patentových práv. Pokud budou pro provedení díla takováto práva, známky nebo jména použita, je zhotovitel povinen si na vlastní náklady opatřit potřebné licence.

Veškeré písemnosti ve věci této smlouvy musí být zasílány na adresu sídla obou smluvních stran.

15.8. Smlouva je vyhotovena ve čtyřech výtiscích s tím, že objednatel si ponechá vyhotovení 1 a 2, zhotovitel 3 a 4.

15.9. Není-li v ustanoveních této smlouvy stanoveno jinak, řídí se tento smluvní vztah občanským zákoníkem ve znění platném ke dni uzavření smlouvy a příslušnými právními předpisy v době realizace díla.

15.10. Všechny spory a problémy, vyplývající z této smlouvy nebo v souvislosti s ní, budou strany řešit především vzájemnou dohodou při respektování vzájemné dobré vůle a víry obou stran.

15.11. Tato smlouva nabývá platnosti dnem jejího podpisu oběma smluvními stranami a účinností zveřejněním v registru smluv.

15.12. Smluvní strany souhlasí s tím, aby tato smlouva byla uvedena v evidenci smluv vedené městem Strakonice, která bude veřejně přístupná a bude obsahovat údaje o smluvních stranách, předmětu smlouvy, číselné označení této smlouvy a datum jejího podpisu. Smluvní strany výslovně souhlasí, že tato smlouva může být bez jakéhokoliv omezení zveřejněna, a to včetně všech případných příloh a dodatků. Smluvní strany prohlašují, že skutečnosti, uvedené v této smlouvě nepovažují za své obchodní tajemství a udělují svolení k jejich užití a zveřejnění bez stanovení jakýchkoliv dalších podmínek.

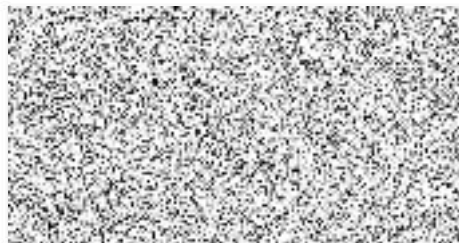
15.13. Uzavření této smlouvy bylo schváleno Radou města Strakonice dne 10.08.2022 pod č. usnesení 3288/2022.

V Prachaticích dne 1.9.22



PV STAV eu s.r.o.
Petr Velhartický – jednatel společnosti

Ve Strakonici dne 1.9.22



Nedílnou přílohu této smlouvy tvoří :

- 1) Oceněný soupis prací, výkaz výměr zhotovitele dle předložené nabídky

Vyhotoveno na základě usnesení
č. 3288/2022

Vypracoval DUPAN MILANA

Za věcnou správnost odpovídá
ING. JANA KAROVCOVÁ

Ve Strakonicih dne 1.9.2022

Podpis 

S PRÁVNÍMI ASPEKTY
TOHOTO DOKUMENTU
SOUHLASÍM



Položkový rozpočet stavby

Stavba: **2021/33 Úprava veřejného prostranství, Střela**

Objednatel: _____ IČO: _____
 DIČ: _____

Zhotovitel: **PV STAV eu s.r.o.** IČO: **26070464**
Menšíkova 1155 DIČ: **CZ26070464**
383 01 Prachatice

Vypracoval: _____

Rozpis ceny			Celkem
HSV			738 748,85
PSV			297 453,81
MON			33 425,00
Vedlejší náklady			104 500,00
Ostatní náklady			62 000,00
Celkem			1 236 127,66

Rekapitulace daní

Základ pro sníženou DPH	15 %	0,00 CZK
Snížená DPH	15 %	0,00 CZK
Základ pro základní DPH	21 %	1 236 127,66 CZK
Základní DPH	21 %	259 586,81 CZK
Zaokrouhlení		0,00 CZK

Cena celkem s DPH **1 495 714,47 CZK**

v Prachaticích 1.9.22 dne

30.07.2022



Za objednatele

765	Krytiny tvrdé	PSV				5
783	Nátěry	PSV				4
M21	Elektromontáže	MON				3
M46	Zemní práce při montážích	MON				0
D96	Přesuny suti a vybouraných hmot	PSU				10
VN	Vedlejší náklady	VN				8
ON	Ostatní náklady	ON				5
Cena celkem					1 236 127,66	100

Položkový rozpočet

S:	2021/33	Úprava veřejného prostranství, Střela
O:	-	-
R:	01-01	Uznatelné náklady - oplocení, ohniště, studna

P.č.	Číslo položky	Název položky	MJ	Množství	Cena / MJ	Celkem
Díl: 1 Zemní práce						
1	113108310R00	Odstranění asfaltové vrstvy pl. do 50 m2, tl.10 cm kanal.přípojka : 1,0*4,0	m2	4,00000 4,00000		
2	122101101R00	Odkopávky nezapažené v hor. 2 do 100 m3 odkop pro zelenou plochu (pozemek parc. č. 657) : 0,20*112,0 prohloubení pro zpev.plochu : 0,10*(8,25+0,6)*(4,25+0,6)	m3	26,69225 22,40000 4,29225		
3	122101401R00	Vykopávky v zemníku v hor. 2 do 100 m3 ornice k rozprostření : 0,20*71,2	m3	14,24000 14,24000		
4	130001101R00	Příplatek za ztížené hloubení v blízkosti vedení kanal.přípojka : 1,0	m3	1,00000 1,00000		
5	130901112R00	Bourání konstrukcí kamenných na MVC ve vykopávkách základ bourané zdi : 0,8*(0,8*9,0+0,6*5,75)	m3	8,52000 8,52000		
6	132201110R00	Hloubení rýh š.do 60 cm v hor.3 do 50 m3, STROJNĚ prohloubení rýh po vybouraných základech : (1,05- 0,8)*0,6*(9,1+6,05) kanal.přípojka : ((1,16+0,83)/2-0,20)*0,6*12,0+(1,02- 0,2)*1,0*1,0	m3	8,81650 2,27250 6,54400		
7	133201101R00	Hloubení šachet v hor.3 do 100 m3 patky pro dřevěný plot : 0,5*0,5*(1,1-0,20)*8	m3	1,80000 1,80000		
8	139601102R00	Ruční výkop jam, rýh a šachet v hornině tř. 3 studna: základ obezdívky : 0,2*0,7*pi*(1,2+0,2) (0,10+0,20)/2*0,20*pi*2,0 ohniště: základové pasy : 0,3*0,15*pi*(0,8+0,3)	m3	0,95976 0,61575 0,18850 0,15551		
9	162301101R00	Vodorovné přemístění výkopku z hor.1-4 do 500 m výkopek na staveništní skládku : 8,82+1,80+0,96 zásypy : 4,68	m3	16,26000 11,58000 4,68000		
10	162701105R00	Vodorovné přemístění výkopku z hor.1-4 do 10000 m přebytečný výkopek na trvalou skládku : 8,82+1,80+0,96- 4,68 výkopek z odkopávek : 26,69 ornice ze zemníku : 14,24	m3	47,83000 6,90000 26,69000 14,24000		
11	162701155R00	Vodorovné přemístění výkopku z hor.5-7 do 10000 m bourané základy : 8,52	m3	8,52000 8,52000		
12	167101101R00	Nakládání výkopku z hor.1-4 v množství do 100 m3 přebytečný výkopek na trvalou skládku : 8,82+1,8+0,96- 4,68	m3	6,90000 6,90000		
13	174101101R00	Zásyp jam, rýh, šachet se zhutněním zásyp kolem pasů : 0,8*(0,20*8,6+0,10*6,045) zásyp kolem obrubníků : 0,1*0,6*(8,25+4,25+0,6) kanal.přípojka : ((1,16+0,83)/2-0,20-0,10- 0,45)*0,6*12,0+(1,02-0,2-0,10-0,45)*1,0*1,0	m3	4,67960 1,85960 0,78600 2,03400		
14	175101101R00	Obsyp potrubí bez prohození sypaniny kanal.přípojka : 0,45*0,6*12,5	m3	3,37500 3,37500		
15	180402111R00	Založení trávníku parkového výsevem v rovině zelená plocha (pozemek parc. č. 657) : 112,0-40,8	m2	71,20000 71,20000		

P.č.	Číslo položky	Název položky	MJ	Množství	Cena / MJ	Celkem
16	181101102R00	Úprava pláně v zářezech v hor. 1-4, se zhutněním zpev.plocha - skladba P1 : $40,8+0,20*(8,25+4,25)$ ohniště - podklad : $\pi*(0,8+0,5*2)*(0,8+0,5*2)/4$	m2	45,84469 43,30000 2,54469		
17	181301103R00	Rozprostření ornice, rovina, tl. 15-20 cm, do 500m2 zelená plocha (pozemek parc. č. 657) : 112,0-40,8	m2	71,20000 71,20000		
18	184802111R00	Chem. odplevelení před založ. postřikem, v rovině pro nový trávník : Odkaz na mn. položky pořadí 15 : 71,20000	m2	71,20000 71,20000		
19	185804312R00	Zalíhnutí rostlin vodou plochy nad 20 m2 trávník: 15 dnů, obden 15 litrů/m2 : $8*0,015*71,2$	m3	8,54400 8,54400		
20	185851111R00	Dovoz vody pro závlaku rostlin do 6 km Odkaz na mn. položky pořadí 19 : 8,54400	m3	8,54400 8,54400		
21	199000002R00	Poplatek za skládku horniny 1- 4 Odkaz na mn. položky pořadí 10 : 47,83000	m3	47,83000 47,83000		
22	199000003R00	Poplatek za skládku horniny 5 - 7 Odkaz na mn. položky pořadí 11 : 8,52000	m3	8,52000 8,52000		
23	00572440R	Směs travní hřištní III. - vysoká zátěž PROFI á 25 kg spotřeba 0,03 kg/m2 : Odkaz na mn. položky pořadí 15 : $71,20000*0,03$	kg	2,13600 2,13600		
24	25234000.AR	ROUNDUP BIAKTIV herbicid totální bal. po 1 litru dávkování: 3 litry/ha = 0,0003 l/m2 : Odkaz na mn. položky pořadí 18 : $71,20000*0,0003$	l	0,02136 0,02136		
25	58337330R	Štěrkopisek frakce 0-22 A spotřeba 1,8 t/m3 : Odkaz na mn. položky pořadí 14 : $3,37500*1,8$	t	6,07500 6,07500		
Díl: 2		Základy a zvláštní zakládání				
26	271531113R00	Polštář základu z kameniva hr. drceného 16-32 mm polštář pod pasy plot.zdi : $0,15*(0,5*(9,1+6,045)+0,5*0,25)$ polštář pod patky dřev.plotu : $0,15*0,5*0,5*8$ ohniště: podklad : $0,10*\pi*(0,8+0,5*2)*(0,8+0,5*2)/4$	m3	1,70909 1,15463 0,30000 0,25447		
27	274313511R00	Beton základových pasů prostý C 12/15 pasy plot.zdi : $0,8*(0,5*(9,1+6,045)+0,5*0,25)$ Koeficient navýšení za betonáž do výkopu: 0,03	m3	6,34274 6,15800 0,18474		
28	274321211R00	Železobeton základových pasů C 12/15 studna: základ obezdívky : $0,2*0,7*\pi*(1,2+0,2)$ $(0,10+0,20)/2*0,20*\pi*2,0$ Koeficient navýšení za betonáž do výkopu: 0,03	m3	0,82838 0,61575 0,18850 0,02413		
29	274351215R00	Bednění stěn základových pasů - zřízení plot.zed': celá stěna pasu ve výkopu : $0,8*(8,6+6,045+0,27*2)$ část u terénu : $0,4*(9,1+6,545)$ studna: základ obezdívky : $0,3*\pi*2,0$	m2	20,29096 12,14800 6,25800 1,88496		
30	274351216R00	Bednění stěn základových pasů - odstranění Odkaz na mn. položky pořadí 29 : 20,29096	m2	20,29096 20,29096		
31	274362021R00	Výztuž základových pasů ze svařovaných sítí KARI síť KARI 4-150/150 : studna: základ obezdívky : $0,00135*0,7*\pi*1,5$ Koeficient ztratné,přesahy: 0,25	t	0,00557 0,00445 0,00111		
32	275313511R00	Beton základových patek prostý C 12/15 patky pro dřevěný plot : $1,0*0,5*0,5*8$ Koeficient navýšení za betonáž do výkopu: 0,03	m3	2,06000 2,00000 0,06000		
33	275351215R00	Bednění stěn základových patek - zřízení patky pro dřevěný plot : $0,4*0,5*4*8$	m2	6,40000 6,40000		
34	275351216R00	Bednění stěn základových patek - odstranění Odkaz na mn. položky pořadí 33 : 6,40000	m2	6,40000 6,40000		

P.č.	Číslo položky	Název položky	MJ	Množství	Cena / MJ	Celkem
Díl: 24		Studny				
35	245111111R00	Osazení krycí desky dvoudílné	t	0,45000		
36	M2401101	Deska zákrytová studniční dvoudílná 150/10, s otvorem	kus	1,02000		
		1		1,00000		
		Koeficient ztratiné: 0,02		0,02000		
Díl: 3		Svislé a kompletní konstrukce				
37	310201111R00	Příplatek za zaoblení zdiva o poloměru do 5 m ohniště : 0,30*0,35*pi*(0,80+0,30) obezdívka studny : 0,15*0,6*pi*(1,2+0,15)	m3	0,74456 0,36285 0,38170		
38	311112120RT2	Stěna z tvárnice ztraceného bednění, tl. 20 cm zalití tvárnice betonem C 16/20 plot.zed' : 1,0*8,7	m2	8,70000 8,70000		
39	311112030RT3	Uložení tvárnice ztraceného bednění, tl. 30 cm zálivka betonem, vč. dodávky betonu C 20/25 plot.zed' : 2,55*8,7+4,05*1,5+(4,05+2,55)/2*5,045	m2	44,90850 44,90850		
40	319202331R00	Vyrovnání povrchu zdiva přízdem do tl. 15 cm ukončení ponechaných zdi : 2,5*0,8+2,5*0,6	m2	3,50000 3,50000		
41	341361821R00	Výztuž stěn a příček z betonářské oceli 10 505(R) plot.zed' : výztuž 1x R12 po 200 mm křížem : zdivo tl. 20 cm : 2*0,000888*8,7/0,200 zdivo tl. 30 cm : 2*0,000888*44,91/0,200 Koeficient ztratiné, přesahy: 0,15	t	0,54747 0,07726 0,39880 0,07141		
42	345232122R00	Stříška plotu ze zákrytových desek, šířka 400 mm plot.zed' : 1,5+5,3	m	6,80000 6,80000		
43	311232121VL1	Zdivo z cihel plných betonových, oboustr. spár. tl. 290 mm, ostařený povrch ohniště : 0,35*pi*(0,80+0,30)	m2	1,20951 1,20951		
44	347248211VL1	Přízdívka cihly betonové plné 140/290/65 tl. 140 mm ostařený povrch, spárování obezdívka studny : 0,6*pi*(1,2+0,15)	m2	2,54469 2,54469		
45	M3481101	Tvarovky BEST MAESTRA Odkaz na mn. položky pořadí 39 : 44,90850 Koeficient ztratiné: 0,02	m2	45,80667 44,90850 0,89817		
Díl: 45		Podkladní a vedlejší konstrukce				
46	451572111R00	Lože pod potrubí z kameniva těženého 0 - 4 mm kanal.připojka : 0,10*0,6*12,5	m3	0,75000 0,75000		
Díl: 5		Komunikace				
47	451579977R00	Příplatek za každý další 1 cm šterkodrti nad 10 cm zpev.plocha - skladba P1, další 2 cm : Odkaz na mn. položky pořadí 52 : 40,80000*2	m2	81,60000 81,60000		
48	564861111R00	Podklad ze šterkodrti po zhutnění tloušťky 20 cm zpev.plocha - skladba P1 : 40,8+0,20*(8,25+4,25)	m2	43,30000 43,30000		
49	566903111R00	Vyspravení podkladu po překopech kam.hrubě drceným kanal.připojka, tl. 40 cm : 0,40*1,900*1,0*4,0	t	3,04000 3,04000		
50	566904111R00	Vyspravení podkladu po překopech kam.obal.asfaltem kanal.připojka, tl. 7 cm : 0,07*2,300*1,0*4,0	t	0,64400 0,64400		
51	572952111R00	Vyspravení krytu po překopu asf.betonem tl.do 5 cm kanal.připojka : 1,0*4,0	m2	4,00000 4,00000		
52	596811111R00	Kladení dlaždic kom.pro pěší, lože z kameniva těž. zpev.plocha - skladba P1 : 40,8	m2	40,80000 40,80000		
53	M5961101	Dlaždice betonová 40x40x4 cm terasová standard, přírodní Odkaz na mn. položky pořadí 52 : 40,80000 Koeficient ztratiné: 0,02	m2	41,61600 40,80000 0,81600		

P.č.	Číslo položky	Název položky	MJ	Množství	Cena / MJ	Celkem
Díl: 62		Úpravy povrchů vnější				
54	602011191R00	Podklad.nátěr stěn pod tenkovr.omítky	m2	8,90000		
		Odkaz na mn. položky pořadí 56 : 8,90000		8,90000		
55	622481211RU1	Montáž výztužné sítě(perlinky)do stěrky-vněj.stěny včetně výztužné sítě a stěrkového tmelu Weber	m2	8,90000		
		Odkaz na mn. položky pořadí 56 : 8,90000		8,90000		
56	602011170VL1	Stěrka na stěnách minerální cementová	m2	8,90000		
		plot.zed' - skladba Z : 1,0*(8,7+0,20)		8,90000		
Díl: 63		Podlahy a podlahové konstrukce				
57	631313621R00	Mazanina betonová tl. 8 - 12 cm C 20/25	m3	0,32492		
		ohnišťe : $0,10 \cdot \pi \cdot (0,8+0,3^2) \cdot (0,8+0,3^2)/4$		0,15394		
		zesílení po okrajích : $0,15 \cdot 0,3 \cdot \pi \cdot (0,8+0,3)$		0,15551		
		Koeficient navýšení za betonáž na šterk: 0,05		0,01547		
58	631319173R00	Příplatek za stržení povrchu mazaniny tl. 12 cm	m3	0,64000		
		ohnišťe : $2 \cdot 0,32$		0,64000		
59	631351101R00	Bednění stěn, rýh a otvorů v podlahách - zřízení	m2	2,19911		
		ohnišťe : $0,50 \cdot \pi \cdot (0,8+0,3^2)$		2,19911		
60	631351102R00	Bednění stěn, rýh a otvorů v podlahách -odstranění	m2	2,19911		
		Odkaz na mn. položky pořadí 59 : 2,19911		2,19911		
61	631362021R00	Výzluž mazanin svařovanou sítí z drátů Kari	t	0,00820		
		ohnišťe : $0,00444 \cdot \pi \cdot (0,8+0,3^2) \cdot (0,8+0,3^2)/4$		0,00683		
		Koeficient ztratné: 0,20		0,00137		
Díl: 8		Trubní vedení				
62	811371111R00	Montáž potrubí z trub beton. s polodrážkou DN 300	m	2,50000		
		chránička kanal.připojky : 2,5		2,50000		
63	871313121R00	Montáž trub kanaliz. z plastu, hrdlových, DN 150	m	13,00000		
		KG110 : 1		1,00000		
		KG160 : 12		12,00000		
64	877313123R00	Montáž tvarovek jednoos. plast. gum.kroužek DN 150	kus	4,00000		
		koleno KGB160/45° : 2		2,00000		
		koleno KGB160/30° : 1		1,00000		
		redukce KGR160/110 : 1		1,00000		
65	877395121R00	Výřez a montáž tvarovky z plastu na potrubí DN 400	kus	1,00000		
		připojovací sedlo 400/160/90° : 1		1,00000		
66	899711122R00	Fólie výstražná z PVC šedá, šířka 30 cm	m	13,00000		
67	28611141.AR	Trubka kanalizační KGEM SN 4 PVC 110x3,2x1000 mm	kus	1,03500		
		1		1,00000		
		Koeficient ztratné: 0,035		0,03500		
68	28611260.AR	Trubka kanalizační KGEM SN 8 PVC 160x4,7x1000	kus	2,07000		
		2		2,00000		
		Koeficient ztratné: 0,035		0,07000		
69	28611262.AR	Trubka kanalizační KGEM SN 8 PVC 160x4,7x5000	kus	2,07000		
		2		2,00000		
		Koeficient ztratné: 0,035		0,07000		
70	28651661.AR	Koleno kanalizační KGB 160/ 30° PVC	kus	1,01500		
		1		1,00000		
		Koeficient ztratné: 0,015		0,01500		
71	28651662.AR	Koleno kanalizační KGB 160/ 45° PVC	kus	2,03000		
		2		2,00000		
		Koeficient ztratné: 0,015		0,03000		
72	28651691.AR	Redukce kanalizační KGR 160/ 110 PVC	kus	1,01500		
		1		1,00000		
		Koeficient ztratné: 0,015		0,01500		
73	59222530R	Trouba železobet hrdlová TZH-Q 30/250	kus	1,01500		

P.č.	Číslo položky	Název položky	MJ	Množství	Cena / MJ	Celkem
		chránička kanal.připojky : 1		1,00000		
		Koeficient ztratiné: 0,015		0,01500		
74	M8771101	Sedlo připojovací beton-KG 400/160/90°	kus	1,03500		
		1		1,00000		
		Koeficient ztratiné: 0,035		0,03500		
Díl: 91		Doplňující práce na komunikaci				
75	916661111R00	Osazení park. obrubníků do lože z C 12/15 s opěrou	m	12,50000		
		zpev.plocha - kolem skladby P1 : 8,25+4,25		12,50000		
76	919735113R00	Řezání stávajícího živičného krytu tl. 10 - 15 cm	m	9,00000		
		kanal.připojka : 1,0+4,0*2		9,00000		
77	59217510R	Obrubník Best LINEA II přírodní 100x8x25 cm	kus	12,75000		
		Odkaz na mn. položky pořadí 75 : 12,50000		12,50000		
		Koeficient ztratiné: 0,02		0,25000		
Díl: 94		Lešení a stavební výtahy				
78	941955004R00	Lešení lehké pomocné, výška podlahy do 3,5 m	m2	45,75000		
		plot.zed' : 1,5*(9,0+6,25)*2		45,75000		
Díl: 95		Dokončovací konstrukce na pozemních stavbách				
79	953943111R00	Osazení kovových předmětů do zdiva, 1 kg / kus	kus	1,00000		
		ohniště: trubka odvodnění DN50 : 1		1,00000		
80	953943122R00	Osazení kovových předmětů do betonu, 5 kg / kus	kus	8,00000		
		dřevěný plot: patky sloupků : 8		8,00000		
81	R9501101	DOD+MT lavičky	kus	1,00000		
82	R9501102	DOD+MT sezení - dvojlavice kombinovaná se stolem	kus	3,00000		
83	M9501101	Patka sloupku, pozink	kus	8,00000		
84	M9501103	Odvodňovací trubka ocel. DN50	kus	1,00000		
Díl: 96		Bourání konstrukcí				
85	962023391R00	Bourání zdiva nadzákladového smíšeného na MVC	m3	26,82500		
		bourání stávající zdi : 2,5*(0,8*9,1+0,6*5,75)		26,82500		
Díl: 99		Staveništní přesun hmot				
86	998151111R00	Přesun hmot, oplocení a zvláštní obj. zděné do 10m	t	122,12235		
Díl: 711		Izolace proti vodě				
87	711111006R00	Izolace proti vlhkosti vodor., nátěr penetr.emulzí	m2	8,40215		
		plot.zed' : 0,5*(9,0+6,045)		7,52250		
		studna : 0,2*pi*(1,2+0,2)		0,87965		
88	711141559R00	Izolace proti vlhk. vodorovná pásy přitavením	m2	8,40215		
		Odkaz na mn. položky pořadí 87 : 8,40215		8,40215		
89	711199096R00	Příplatek za plochu do 10 m2, natěradly a AIP	m2	8,40215		
		Odkaz na mn. položky pořadí 87 : 8,40215		8,40215		
90	711199097R00	Příplatek za pl.do 10 m2, pásy,zemní vlhkost	m2	8,40215		
		Odkaz na mn. položky pořadí 87 : 8,40215		8,40215		
91	11163230R	Emulze asfaltová penetrační DEKPRIMER	kg	2,52064		
		spotřeba 0,3 kg/m2 :				
		Odkaz na mn. položky pořadí 87 : 8,40213*0,3		2,52064		
92	62832132R	Pás asfaltovaný těžký Bitagit 35 mineral V 60 S 35	m2	10,50268		
		Odkaz na mn. položky pořadí 88 : 8,40215		8,40215		
		Koeficient ztratiné: 0,25		2,10054		
93	998711101R00	Přesun hmot pro izolace proti vodě, výšky do 6 m	t	0,04672		
Díl: 721		Vnitřní kanalizace				
94	721242110RT1	Lapač sfešních splavenin PP HL600, kloub zápachová klapka, koš na listí, DN 100	kus	1,00000		
95	998721101R00	Přesun hmot pro vnitřní kanalizaci, výšky do 6 m	t	0,07663		
Díl: 724		Strojní vybavení				
96	724121812R00	Demontáž čerpadel stojanových hloubka 15 m	soubor	1,00000		
97	724131110VL1	Čerpadlo vodovodní ruč.stojan., montáž	soubor	1,00000		
98	998724101R00	Přesun hmot pro strojní vybavení, výšky do 6 m	t	0,03816		

P.č.	Číslo položky	Název položky	MJ	Množství	Cena / MJ	Celkem
Díl: 762		Konstrukce tesařské				
99	762085153R00	Hoblování tesařských prvků - ručně	m2	21,68000		
		dřevěný plot: sloupky 14/14 : 0,14*4*7,2		4,03200		
		madlo 14/12 : (0,14+0,12)*2*11,6		6,03200		
		vzpěry 14/10 : (0,14+0,10)*2*24,2		11,61600		
100	762313113R00	Montáž svorníků, šroubů délky 450 mm	kus	9,00000		
		dřevěný plot: spoj vzpěra - sloupek : 9		9,00000		
101	762712120R00	Montáž vázaných konstrukcí hraněných do 224 cm2	m	43,00000		
		dřevěný plot: sloupky 14/14 : 0,9*8		7,20000		
		madlo 14/12 : 7,6+4,0		11,60000		
		vzpěry 14/10 : 1,9*2*4+1,5*2*3		24,20000		
102	762795000R00	Spojovací prostředky pro vázané konstrukce	m3	0,73000		
		0,73		0,73000		
103	60515280R	Hranol stavební SM do 200 x 200 mm, 5 až 6 m	m3	0,72878		
		dřevěný plot: sloupky 14/14 : 0,14*0,14*7,2		0,14112		
		madlo 14/12 : 0,14*0,12*11,6		0,19488		
		vzpěry 14/10 : 0,14*0,10*24,2		0,33880		
		Koeficient ztrát: 0,08		0,05398		
104	M7621103	Svorník pro spoj vzpěra - sloupek, pozínk	kus	9,00000		
105	998762102R00	Přesun hmot pro tesařské konstrukce, výšky do 12 m	t	0,53532		
Díl: 783		Nátěry				
106	783726300R00	Nátěr synt. lazurovací tesařských konstr. 3x lak	m2	21,68000		
		dřevěný plot: sloupky 14/14 : 0,14*4*7,2		4,03200		
		madlo 14/12 : (0,14+0,12)*2*11,6		6,03200		
		vzpěry 14/10 : (0,14+0,10)*2*24,2		11,61600		
Díl: M21		Elektromontáže				
107	210110021R00	Spínač nástěnný jednopól.- řaz. 1, venkovní	kus	1,00000		
108	210111031R00	Zásuvka domovní v krabici - 2P+PE, venkovní	kus	2,00000		
109	210201521R00	Svitidlo LED technické stropní přisazené	kus	3,00000		
110	R2101110	DOD+MT přívodní kabel a rozvodnice	kpl	1,00000		
		vč. připojení na stávající rozvod				
111	R2101120	DOD+MT kabelový rozvod, lišty a chráničky	kpl	1,00000		
112	34535580R	Vypínač venkovní IP 66 3558-01750	kus	1,00000		
113	34551373R	Zásuvka venkovní jednonásob. s víčkem 5515N-C05755	kus	2,00000		
114	M2101101	Svitidlo stropní LED, venkovní	kus	3,00000		
Díl: M46		Zemní práce při montážích				
115	460200153R00	Výkop kabelové rýhy 35/70 cm hor.3	m	7,00000		
		přípojka elektro : 7,0		7,00000		
116	460420018R00	Zřízení kabelového lože v rýze š.do 35 cm z písku	m	7,00000		
		přípojka elektro : 7,0		7,00000		
117	460490012R00	Fólie výstražná z PVC, šířka 33 cm	m	7,00000		
		přípojka elektro : 7,0		7,00000		
118	460570153R00	Zához rýhy 35/70 cm, hornina třídy 3, se ztuhnutím	m	7,00000		
		přípojka elektro : 7,0		7,00000		
Díl: D96		Přesuny suti a vybouraných hmot				
119	979081111R00	Odvoz suti a vybour. hmot na skládku do 1 km	t	61,86815		
120	979081121R00	Příplatek k odvozu za každý další 1 km	t	309,34075		
		dalších 5 km				
121	979082111R00	Vnitrostavební doprava suti do 10 m	t	61,86815		
122	979990101R00	Poplatek za uložení směsi betonu a cihel skupina 170101 a 170102	t	61,00200		
123	979990112R00	Poplatek za uložení suti - obal. kamenivo, asphalt, skupina odpadu 170302	t	0,86615		
Díl: VN		Vedlejší náklady				

P.č.	Číslo položky	Název položky	MJ	Množství	Cena / MJ	Celkem
124	004111020R	Vypracování projektové dokumentace	Soubor	1,00000		
125	005121 R	Zařízení staveniště Veškeré náklady spojené s vybudováním, provozem a odstraněním zařízení stavebního území.	Soubor	1,00000		
126	005111020R	Vytyčení stavby Geodetické zaměření rohů stavby, stabilizace bodů a sestavení laviček. Vyhotovení seznamem souřadnic vytyčených bodů a jejich polohopisnými (S-JTSK) a výškopisnými údaji.	Soubor	1,00000		
127	005111021R	Vytyčení inženýrských sítí Zaměření a vytyčení stávajících inženýrských sítí v místě stavby z hlediska jejich ochrany.	Soubor	1,00000		
Díl: ON		Ostatní náklady				
128	005211030R	Dočasná dopravní opatření Náklady na vyhotovení návrhu dočasného dopravního značení, jeho projednání s orgány dopravní správy, dodání dopravních značek a světelné signalizace, jejich rozmístění a přemísťování, výstavby včetně následného odstranění po ukončení stavebních prací.	Soubor	1,00000		
129	005211040R	Užívání veřejných ploch a prostranství Náklady a poplatky spojené s užíváním veřejných ploch a prostranství, pokud jsou souvisejícími činnostmi dotčeny, a to včetně užívání ploch v souvislosti s uložením stavebního odpadu.	Soubor	1,00000		
130	005241010R	Dokumentace skutečného provedení Náklady na vyhotovení dokumentace skutečného provedení stavby a její předání dle požadovaného počtu.	Soubor	1,00000		
131	005241020R	Geodetické zaměření skutečného provedení Náklady na provedení skutečného zaměření stavby v rozsahu nezbytném pro zápis do katastru nemovitostí.	Soubor	1,00000		
132	005211020R	Ochrana stávajících inženýrských sítí na staveništi Náklady na přezkoumání podkladů objednatele o stavu inženýrských sítí probíhající stavebními pracemi i mimo území staveniště, kontrola vytyčení jejich skutečné trasy a provedení zabezpečení stávajících inženýrských sítí.	Soubor	1,00000		
133	00523 R	Zkoušky a revize Náklady zhotovitele, související s prováděním zkoušek a revizí předepsaných technickými předpisy a kterými jsou pro provedení díla nezbytné.	Soubor	1,00000		
134	VRN901	Vzorkování materiálů a výrobků Náklady na provedení resp. předvedení vzorků materiálů a výrobků v rozsahu požadovaném objednatel.	Soubor	1,00000		
Celkem						

Položkový rozpočet

S:	2021/33	Úprava veřejného prostranství, Střela
O:	-	-
R:	01-02	Neužnatelné náklady - přístřešek, vánoční strom

P.č.	Číslo položky	Název položky	MJ	Množství	Cena / MJ	Celkem
Díl: 1 Zemní práce						
1	133201101R00	Hloubení šachet v hor.3 do 100 m3 patky pro přístřešek : 0,5*0,5*(1,05-0,30)*2	m3	0,3750	0,3750	
2	162301101R00	Vodorovné přemístění výkopku z hor.1-4 do 500 m výkopek na staveništní skládku : 0,38	m3	0,3800	0,3800	
3	162701105R00	Vodorovné přemístění výkopku z hor.1-4 do 10000 m přebytečný výkopek na trvalou skládku : 0,38	m3	0,3800	0,3800	
4	167101101R00	Nakládání výkopku z hor.1-4 v množství do 100 m3 přebytečný výkopek na trvalou skládku : 0,38	m3	0,3800	0,3800	
5	183101123R00	Hloubení jamek bez výměny půdy do 3 m3, svah 1:5	kus	1,0000		
6	184102118R00	Výsadba dřevin s balem D do 1,2 m, v rovině	kus	1,0000		
7	184202112R00	Ukotvení dřeviny kůly D do 10 cm, dl. do 3 m	kus	1,0000		
8	184501114R00	Zhotovení obalu kmene z juty, 2vrstvy, v rovině	m2	1,2000		
9	185804312R00	Zalití rostlin vodou plochy nad 20 m2 stromy při výsadbě: 40 litrů/kus : 0,040*1	m3	0,0400	0,0400	
10	185851111R00	Dovoz vody pro závlaku rostlin do 6 km Odkaz na mn. položky pořadí 9 : 0,04000	m3	0,0400	0,0400	
11	199000002R00	Poplatek za skládku horniny 1- 4 Odkaz na mn. položky pořadí 3 : 0,38000	m3	0,3800	0,3800	
12	60850016R	Kůl vyvazovací impregnovaný 250 x 8 cm	kus	3,0000		
13	60850030R	Příčka spojovací ke kůlům impregnovaná 50 x 8 cm	kus	3,0000		
14	673131199R	Tkanina jutová ovazovací š. 15 cm, dl. 25 m spotřeba 8,0 m/m2/vrstvu : Odkaz na mn. položky pořadí 8 : 1,20000*16	m	19,2000	19,2000	
15	M1801101	Smrk pichlavý - Picea pungens Hoopsii vč. vyzvednutí a dopravy	kus	1,0000		
Díl: 2 Základy a zvláštní zakládání						
16	275313511R00	Beton základových patek prostý C 12/15 patky pro přístřešek : 0,8*0,5*0,5*2 Koefficient navýšení za betonáž do výkopu: 0,03	m3	0,4120	0,4000	0,0120
17	275351215R00	Bednění stěn základových patek - zřízení patky pro přístřešek : 0,4*0,5*4*2	m2	1,6000	1,6000	
18	275351216R00	Bednění stěn základových patek - odstranění Odkaz na mn. položky pořadí 17 : 1,60000	m2	1,6000	1,6000	
Díl: 94 Lešení a stavební výtahy						
19	941955001R00	Lešení lehké pomocné, výška podlahy do 1,2 m přístřešek : 40,0	m2	40,0000	40,0000	
Díl: 95 Dokončovací konstrukce na pozemních stavbách						
20	953943122R00	Osazení kovových předmětů do betonu, 5 kg / kus přístřešek: patky sloupků : 3 kotva pozednice : 3	kus	6,0000	3,0000	3,0000
21	953981103R00	Chemické kotvy do betonu, hl. 110 mm, M 12, ampule přístřešek: kotvení kleštin na zeď : 2*4	kus	8,0000	8,0000	
22	M9501101	Patka sloupku, pozink	kus	3,0000		
23	M9501102	Kotva pozednice, pozink	kus	3,0000		
Díl: 99 Staveništní přesun hmot						

P.č.	Číslo položky	Název položky	MJ	Množství	Cena / MJ	Celkem
24	99815111R00	Přesun hmot, oplocení a zvláštní obj. zděné do 10m	t	1,19403		
Díl: 762		Konstrukce tesařské				
25	762083130R00	Profilování zhlaví trámů do 320 cm2 přístřešek: krokev, vaznice : 2*(9+1)	kus	20,00000 20,00000		
26	762085153R00	Hoblování tesařských prvků - ručně přístřešek: sloupek 14/14 : 0,14*4*6,6 pásek 10/12 : (0,10+0,12)*2*3,6 kleštiny 6/16 : 0,06*4*13,2 pozednice 16/14 : (0,16+0,14)*2*8,5 krokev 14/18 : (0,14+0,18)*2*44,1 okapová vaznice 14/20 : (0,14+0,20)*2*8,3	m2	47,41600 3,69600 1,58400 3,16800 5,10000 28,22400 5,64400		
27	762311103R00	Montáž kotevních želez, příložek, patek, táhel přístřešek: kotvení kleštin : 4	kus	4,00000 4,00000		
28	762313112R00	Montáž svorníků, šroubů délky 300 mm přístřešek: spoj kleština-krokev : 3	kus	3,00000 3,00000		
29	762342203R00	Montáž laťování střech, vzdálenost laťí 22 - 36 cm přístřešek: skladba ST, lať 6/4 cm : 4,9*(8,2+8,1)/2	m2	39,93500 39,93500		
30	762342206R00	Montáž kontralaťí na vruty, s těsnicí páskou přístřešek: skladba ST, lať 6/4 cm : 4,9*(8,2+8,1)/2	m2	39,93500 39,93500		
31	762712120R00	Montáž vázaných konstrukcí hraněných do 224 cm2 přístřešek: sloupek 14/14 : 2,2*3 pásek 10/12 : 0,9*4 kleštiny 6/16 : 3,3*4 pozednice 16/14 : 8,5	m	31,90000 6,60000 3,60000 13,20000 8,50000		
32	762712130R00	Montáž vázaných konstrukcí hraněných do 288 cm2 přístřešek: krokev 14/18 : 4,9*9 okapová vaznice 14/20 : 8,3	m	52,40000 44,10000 8,30000		
33	762795000R00	Spojovací prostředky pro vázané konstrukce přístřešek, dřevěný plot : 1,98+0,43+0,024*44,19	m3	3,47056 3,47056		
34	762812370R00	Montáž záklopu, vrchní na pero, hoblovaná prkna přístřešek: skladba ST, palubky : 4,9*(8,2+8,1)/2 štítové prkno : 0,20*4,9	m2	40,91500 39,93500 0,98000		
35	60515280R	Hranol stavební SM do 200 x 200 mm, 5 až 6 m přístřešek: sloupek 14/14 : 0,14*0,14*6,6 pásek 10/12 : 0,10*0,12*3,6 kleštiny 6/16 : 0,06*0,16*13,2 pozednice 16/14 : 0,16*0,14*8,5 krokev 14/18 : 0,14*0,18*44,1 okapová vaznice 14/20 : 0,14*0,20*8,3 Koeficient ztratiné: 0,08	m3	1,98007 0,12936 0,04320 0,12672 0,19040 1,11132 0,23240 0,14667		
36	60517111R	Lať střešní 40x60 mm přístřešek: latě 6/4 cm : 0,06*0,04*39,94/0,360 kontralať 6/4 cm : 0,06*0,04*4,8*9 Koeficient ztratiné: 0,15	m3	0,42544 0,26627 0,10368 0,05549		
37	61189997R	Palubka podlahová SM tl. 24 mm šíře 146 mm- j. A/B Odkaz na mn. položky pořadí 34 : 40,91500 Koeficient ztratiné: 0,08	m2	44,18820 40,91500 3,27320		
38	M7621101	Svorník pro spoj kleština - krokev, pozink	kus	3,00000		
39	M7621102	Botka trámová pro kotvení kleštiny na zeď, pozink	kus	4,00000		
40	998762102R00	Přesun hmot pro tesařské konstrukce, výšky do 12 m	t	2,15120		
Díl: 764		Konstrukce klempířské				
41	764331260R00	Lemování z Pz plechu zdi, tvrdá krytina, rš 660 mm	m	4,90000		
42	764352201R00	Žlaby z Pz plechu podokapní půlkruhové, rš 250 mm	m	8,10000		
43	764359211R00	Kotlík z Pz plechu kónický pro trouby D do 100 mm	kus	1,00000		
44	764454202R00	Odpadní trouby z Pz plechu, kruhové, D 100 mm	m	3,00000		



P.č.	Číslo položky	Název položky	MJ	Množství	Cena / MJ	Celkem
45	764919221R00	M. oplech. okapů z lak. plechů na šikmé střeše okapnička podstřešní fólie : 8,03	m	8,03000		
46	55351770R	BRAMAC okapnice plechová l = 1850 mm spotřeba 0,55 ks/m : Odkaz na mn. položky pořadí 45 : 8,03000*0,55	kus	4,41650		
47	998764101R00	Přesun hmot pro klempířské konstr., výšky do 6 m	t	0,05500		
Díl: 765		Krytiny tvrdé				
48	765331211RT9	Krytina betonová Bramac, střecha pultová taška MAX 7° skladba ST : 4,9*(8,2+8,1)/2	m2	39,93500		
49	765331261RT9	Zakončení štítových hran taškami s ozubem taška MAX 7°	m	4,90000		
50	765331621R00	Přirezáání tašek dvoudrážkových střecha u stěny : 4,9	m	4,90000		
51	765331661R00	Větrací mřížka šířky 52 mm, tašky drážkové, bobrovky	m	8,10000		
52	765331663R00	Větrací pás z PVC perforovaný okap a pult : 8,1+8,2	m	16,30000		
53	765799313R00	Montáž fólie na bednění přibitím, přelepení spojů skladba ST : 4,9*(8,2+8,1)/2	m2	39,93500		
54	673522305R	Fólie difuzní 4vrstvá Bramac TOP RU Resistant samolepicí pás, 1,5x50 m Odkaz na mn. položky pořadí 53 : 39,93500 Koeficient ztrátne, přesahy: 0,15	m2	45,92525		
55	998765101R00	Přesun hmot pro krytiny tvrdé, výšky do 6 m	t	2,18174		
Díl: 783		Nátěry				
56	783726300R00	Nátěr synt. lazurovací tesařských konstr. 3x lak přístřešek: sloupek 14/14 : 0,14*4*6,6 pásek 10/12 : (0,10+0,12)*2*3,6 kleštiny 6/16 : 0,06*4*13,2 pozednice 16/14 : (0,16+0,14)*2*8,5 krokv 14/18 : (0,14+0,18)*2*44,1 okapová vaznice 14/20 : (0,14+0,20)*2*8,3 palubky : 44,19*2*1,20	m2	153,47200		
57	783782205R00	Nátěr tesařských konstrukcí Bochemitem QB 2x přístřešek: latě 6/4 cm : (0,06+0,04)*2*39,94/0,360*1,15 kontralatě 6/4 cm : (0,06+0,04)*2*4,8*9*1,15	m2	35,45322		
Díl: VN		Vedlejší náklady				
58	004111020R	Vypracování projektové dokumentace Náklady na výrobní dokumentaci zhotovitele.	Soubor	1,00000		
59	005121 R	Zařízení staveniště Veškeré náklady spojené s vybudováním, provozem a odstraněním zařízení staveniště	Soubor	1,00000		
60	005111020R	Vytyčení stavby Geodetické zaměření rohů stavby, stabilizace bodů a sestavení laviček. Vyhotovení seznamem souřadnic vytyčených bodů a jejich polohopisnými (S-JTSK) a výškopisnými	Soubor	1,00000		
Díl: ON		Ostatní náklady				
61	005241010R	Dokumentace skutečného provedení Náklady na vyhotovení dokumentace skutečného provedení stavby a její předání objednateli v požadovaném počtu.	Soubor	1,00000		
62	005241020R	Geodetické zaměření skutečného provedení Náklady na provedení skutečného zaměření stavby v rozsahu nezbytném pro zápis	Soubor	1,00000		
Celkem						