

**Univerzita Karlova, Přírodovědecká fakulta**Sídlo: Ovocný Trh 3-5, Praha 1, doručovací adresa: Albertov 6, 128 00 Praha 2

IČO: 00216208, DIČ: CZ00216208,

Jednající: prof. RNDr. Jiří Zima, CSc., děkan fakulty

dále jen „Kupující“

VZ/22/510

**PRODÁVAJÍCÍ**

Jednající osoba

Sídlo

Adresa pro doručování

Zapsaný v rejstříku

dále jen „Prodávající“

KRD – obchodní společnost s.r.o.			
	Funkce	jednatel	
Pekařská 603/12, Praha 5, 155 00	IČO	26424991	
Pekařská 603/12, Praha 5, 155 00	Plátce DPH	ANO	DIČ 26424991
MS v Praze, oddíl C, vložka 81246	Číslo účtu	1387866822/ 2700	

**KUPNÍ SMLOUVA**

číslo smlouvy prodávajícího CNT230254

číslo smlouvy kupujícího 2022/360

**A. ZVLÁŠTNÍ ČÁST**

<b>Dotace</b>	Zadavatel je příjemcem dotace na Program EXCELES Národní institut virologie a bakteriologie, číslo: LX22NPO5103 (Financováno Evropskou unií – Next Generation EU).		
<b>Popis zboží</b>	Nový a dosud nepoužívaný LUNA II Automated cell counter, without the printer Bližší vymezení zboží je uvedeno v příloze č. 1 a 2		
<b>Předmět smlouvy</b>	<b>ze strany Prodávajícího</b> Převod vlastnického práva ke zboží na kupujícího Doručení do místa dodání Demonstrace funkčnosti zboží	<b>Instalace zboží</b> Zaškolení obsluhy Předání dokladů Záruční a pozáruční servis	
	<b>ze strany Kupujícího</b> Převzetí zboží v místě dodání Úhrada kupní ceny		
<b>Termín dodání</b>	<b>Nejpozději do 8 týdnů ode dne účinnosti smlouvy</b>	<b>místo dodání</b>	<b>BIOCEV - Průmyslová 595, 252 50 Vestec</b> Konkrétní místnost Kupující sdělí Prodávajícímu před instalací přístroje
<b>Cena bez DPH</b>	112 600,00 Kč		
<b>Splatnost faktur</b>	30 dní od doručení	<b>Základní platební podmínky</b>	- záloha se neposkytuje - platba po dodání/instalaci zboží - na faktuře musí být číslo této smlouvy - na faktuře musí být název a číslo projektu - Národní institut virologie a bakteriologie, číslo: LX22NPO5103 (Financováno Evropskou unií – Next Generation EU) - přílohou faktury musí být předávací protokol - datum DUZP na faktuře musí být totožné s datem předání uvedeném na předávacím protokole
<b>Záruční doba</b>	Záruční doba na dodávku je 24 měsíců	<b>Odstranění záruční vady</b>	Do 25 pracovních dnů od oznámení
<b>Místo odstranění vad</b>	Pekařská 603/12, Praha 5, 155 00	<b>Kontakt pro oznámení záručních vad</b>	
<b>Pozáruční servis zahrnující:</b>	- odstranění pozáruční vady do 35 pracovních dnů od oznámení za cenu v místě a čase obvyklou - dostupnost náhradních dílů k přístroji a jejich dodáním do 10 týdnů od objednání za cenu v době a místě obvyklou		Pozáruční servis je poskytován na dobu 60 měsíců od ukončení záruční doby
<b>Prodávající prohlašuje, že proti němu jsou v době uzavření této smlouvy vedena následující správní řízení pro porušení povinností plynoucích z pracovněprávních předpisů a/nebo z antidiskriminačního zákona</b>	ŽÁDNÉ ŘÍZENÍ NENÍ VEDENO		
<b>Smluvní sankce</b>	- Za prodlení s úhradou peněžitého závazku úroky z prodlení ve výši 0,1 % z dlužné částky s DPH za každý den prodlení - Za prodlení s dodáním zboží smluvní pokuta ve výši 0,1% z ceny s DPH za každý den prodlení - Za prodlení s odstraněním nahlášené záruční vady 0,3 % z ceny s DPH za každou neodstraněnou záruční vadu a den prodlení - <b>Za nedodání zboží s parametry uvedenými v příloze č. 1 a/nebo 2 ve výši 15% z ceny s DPH</b> - Za prodlení s odstraněním vady uvedené v předávacím protokole 3.000Kč za každý den prodlení a každou vadu. - Za nepravdivost prohlášení ohledně správních řízení pro porušení povinností plynoucích z pracovněprávních předpisů a/nebo z antidiskriminačního zákona ve výši 5.000Kč za každý jednotlivý případ.		
<b>Přílohy smlouvy</b>	Příloha č. 1:	Absolutní požadavky	
	Příloha č. 2:	Specifikace parametrů přístroje	

**Kontaktní osoba  
prodávajícího**

**Kontaktní osoba  
kupujícího**


## **B. OBECNÁ ČÁST**

Tato část upravuje podrobněji podmínky kupní smlouvy, které jsou v základních rysech vymezeny v části A této kupní smlouvy. Pokud bude rozpor mezi částí A a částí B této smlouvy, má část A přednost.

### **I. Úvodní ustanovení**

- 1) Prodávající je povinen dodat nové a nepoužité zboží a zajistit služby související s dodaným zbožím. Pokud tato smlouva je uzavírána na základě výběrového či zadávacího řízení, musí mít zboží vlastnosti a parametry požadované kupujícím v podmínkách výběrového řízení. Není-li stanoveno jinak, musí mít zboží obvyklé vlastnosti. Zboží musí splnit stanovený účel, pokud není účel stanoven výslovně, pak účel, k němuž se zboží zpravidla užívá.
- 2) Zboží dodané v rozporu s odstavcem 1 tohoto článku se považuje za zboží vadné.

### **II. Fakturace, platební podmínky**

- 1) Kupní cena obsahuje veškeré náklady a zisk prodávajícího. Kupní cena zahrnuje zejména celní, bankovní a ostatní poplatky, dopravu, instalaci zboží, uvedení do trvalého provozu, zaškolení obsluhy kupujícího a náklady na záruční servis. Kupní cena rovněž zahrnuje veškeré daňové poplatky s výjimkou daně z přidané hodnoty v zákonné sazbě. Kupní cena je úplná a neměnná a zahrnuje kompletní dodávku.
- 2) Kupující je povinen zaplatit kupní cenu až po převzetí zboží včetně dokladů nezbytných pro provoz přístroje a podpisu protokolu o předání a převzetí zboží, a to na základě daňového dokladu (dále též „faktura“) se splatností uvedenou v části A této smlouvy, která počne běžet doručením faktury kupujícímu.
- 3) Za den zaplacení kupní ceny je považován den, kdy je částka odepsána z účtu kupujícího ve prospěch účtu prodávajícího uvedeného na faktuře. Faktura musí mít všechny náležitosti stanovené obecně závaznými právními předpisy, musí na ni být uvedena touto smlouvou stanovená lhůta splatnosti a její přílohou musí být kopie oběma stranami podepsaného předávacího protokolu a musí na ní být číslo smlouvy kupujícího. Bude-li faktura chybná či neúplná, je kupující oprávněn ji vrátit prodávajícímu k přepracování či doplnění. V takovém případě běží nová lhůta splatnosti ode dne doručení opravené faktury kupujícímu.
- 4) Pokud by hrozilo, že by kupující mohl ručit za nezaplacenou DPH ve smyslu § 109 zákona o DPH, je kupující oprávněn uhradit DPH na depozitní účet podle § 109a zákona o DPH.

### **III. Dodací podmínky a přechod vlastnického práva**

- 1) Prodávající dodá zboží s náležitým příslušenstvím. Příslušenstvím se rozumí zejména instalační materiál, montážní přípravky, konektory, propojovací kabely, uživatelské kódy, hesla atd.
- 2) O předání a převzetí zboží bude mezi smluvními stranami sepsán a podepsán protokol o předání a převzetí zboží (dále též „předávací protokol“). Před předáním zboží demonstruje Prodávající funkčnost zboží. Je-li povinností prodávajícího zboží nainstalovat, bude demonstrace funkčnosti provedena po instalaci zboží, jeho uvedení do provozu podle podmínek výrobce.
- 3) Kupující je povinen převzít zboží pouze, pokud bude bez vad. Zboží s vadami je kupující oprávněn odmítnout. Pokud kupující převezme zboží s vadami, v předávacím protokole se uvedou vady a stanoví se lhůta pro jejich odstranění. Převzetím zboží s vadami není Prodávající v prodlení s dodáním zboží. Nárok na uhrazení ceny má Prodávající a záruka počne běžet až odstraněním všech vad zboží a podpisem závěrečného předávacího protokolu.
- 4) Se zbožím se zavazuje prodávající dodat kupujícímu doklady nezbytné pro řádné užívání zboží, např. homologační a příslušné schvalovací listy, prohlášení o shodě, návody k obsluze a použití, montážní a instalační návody.
- 5) Nebezpečí škody na zboží přechází a vlastnické právo ke zboží nabývá kupující okamžikem podpisu předávacího protokolu oběma smluvními stranami.
- 6) Je-li prodávající povinen instalovat zboží, bude instalace ukončena bez zbytečného prodlení. Prodávající je povinen instalaci provést s odbornou péčí a upozornit kupujícího na rizika související s umístěním zboží. Prodávající je povinen odmítnout instalaci zboží, pokud by nebyly naplněny podmínky stanovené výrobcem nebo obecně závazným právním předpisem pro její provedení. Na žádost prodávajícího podepíše kupující po provedené instalaci instalační protokol, který ale není dokladem o převzetí zboží a ani důvodem pro fakturaci kupní ceny.
- 7) Je-li prodávající povinen zaškolit obsluhu, provede tak při předání zboží, nebude-li mezi kontaktními osobami dojednáno jinak. Kupující je povinen poskytnout prodávajícímu nezbytnou součinnost, zejména určit osoby, které se mají zaškolení účastnit a zajistit jejich účast za zaškolení.
- 8) Kontaktní osoby uvedené v části A této smlouvy jsou oprávněny k podpisu instalačního i předávacího protokolu. Kontaktní osoba kupujícího je oprávněna uplatňovat nároky z vad zboží. Pokud je kontaktních osob více, je oprávněna jednat každá samostatně.
- 9) Kupující je oprávněn převzít i částečné plnění. Prodávajícímu vznikne právo na úhradu částečného plnění, pokud tak bude stanoveno v předávacím protokole. Výše ceny za částečné plnění nesmí překročit částku odpovídající poměru předávané části k celkovému dílu. Při převzetí částečného plnění bude stanovena lhůta pro dodání zbývajících plnění. Tato lhůta nesmí být delší než 30 dnů. Záruční doba běží od předání zbývajících plnění.

### **IV. Záruka na jakost**

- 1) Prodávající poskytuje kupujícímu záruku za jakost po dobu stanovenou v části A. Záruka začíná běžet podpisem předávacího protokolu.
- 2) Prodávající garantuje po celou dobu záruční doby, že zboží bude mít obvyklé vlastnosti nebo vlastnosti stanovené smlouvou.
- 3) Záruční servis je poskytován prodávajícím bezplatně a zahrnuje veškeré náklady související se záručním servisem, zejména náklady na náhradní díly, cestu a práci servisního technika.

- 4) Záruční vady zboží oznamuje kupující na kontakt prodávajícího uvedený v části A této smlouvy. Proávající je povinen bez zbytečného prodlení po obdržení oznámení, prověřit reklamované vady a zahájit práce s odstraněním reklamovaných vad. Jestliže nebude prodávající schopen vzniklé závady odstranit ve lhůtě stanovené pro odstranění záručních vad uvedené v části A této smlouvy, dodá prodávající náhradní adekvátní zařízení, které funkčně nahradí vadné zboží, a to do doby zprovoznění vadného zboží.
- 5) Je-li v části A uvedeno, že záruční vady se odstraňují u prodávajícího, pošle kupující společně s oznámením i zboží.
- 6) Záruční doba neběží po dobu, po kterou kupující nemůže užívat zboží pro jeho vady, za které odpovídá prodávající.
- 7) Záruka se nevztahuje na poškození zboží způsobené neodbornou nebo nesprávnou montáží nebo nesprávnou obsluhou v rozporu s pokyny uvedenými v návodu k obsluze, nebo jeho skladováním neodpovídajícím jeho technickým parametrům.
- 8) Kupující je oprávněn od této smlouvy odstoupit, pokud nebude možné doručit prodávajícímu oznámení záruční vady.
- 9) Bude-li prodávající v prodlení s odstraněním záruční vady, má kupující právo po poskytnutí další přiměřené lhůty od smlouvy odstoupit.
- 10) V případě, že záruční vada je neopravitelná, je kupující oprávněn odstoupit od smlouvy nebo žádat dodání nového zboží.
- 11) V případě neoprávněné reklamace hradí náklady na odstranění vady kupující.
- 12) Kupující má nárok i na opravu vady, která byla poznatelná již při převzetí zboží.
- 13) Prodávající se zavazuje, že bude v průběhu záruční doby provádět pravidelné servisní prohlídky (bezpečnostně technické kontroly) předepsané výrobcem a platnými právními předpisy, včetně aktualizace software, včetně vstupní a následné validace nebo kalibrace parametrů, včetně servisních úkonů nezbytných k platnosti záruky; tyto úkony bude Prodávající provádět bez vyzvání Kupujícího, včetně dodání potřebného materiálu a náhradních dílů, a to bez nároku na další úplatu nad rámec sjednané kupní ceny.
- 14) Záruční doba neběží po dobu, kdy je odstraňována záruční vada, počínaje oznámením záruční vady a konče vrácením opraveného zboží kupujícímu. Pokud bude namísto opravy předáno kupujícímu nové zboží, pokračuje na toto nové zboží záruční doba, nejméně však v délce poloviny sjednané záruční doby.

#### **V. Odpovědné zadávání**

- 1) Prodávající prohlašuje, že si je vědom skutečnosti, že kupující má zájem na realizaci veřejné zakázky v souladu se zásadami společensky odpovědného zadávání veřejných zakázek. Zásady principy environmentálně odpovědného zadávání a inovací jsou rozpracovány jak ve znění celé zadávací dokumentace, tak i této smlouvy. Tento článek upravuje společensky odpovědné zadávání veřejných zakázek.
- 2) Prodávající je povinen oznámit kupujícímu, že vůči němu bylo orgánem veřejné moci (zejména Státním úřadem inspekce práce či oblastními inspektoráty, Krajskou hygienickou stanicí apod. či jiným obdobným orgánem v zahraničí) zahájeno řízení pro porušení pracovněprávních předpisů a/nebo antidiskriminačního zákona, a k němuž došlo během trvání tohoto smluvního vztahu, a to nejpozději do 10 dnů od doručení oznámení o zahájení řízení. Součástí oznámení prodávajícího bude též informace o datu doručení oznámení o zahájení řízení.
- 3) Prodávající je povinen předat kupujícímu kopii pravomocného rozhodnutí, jímž se řízení ve věci dle předchozího odstavce tohoto článku končí, a to nejpozději do 7 dnů ode dne, kdy rozhodnutí nabude právní moci. Současně s kopií pravomocného rozhodnutí Prodávající poskytne kupujícímu informaci o datu nabytí právní moci rozhodnutí.
- 4) V případě, že prodávající bude v rámci řízení zahájeného dle tohoto článku pravomocně uznán vinným ze spáchání přestupku, správního deliktu či jiného obdobného protiprávního jednání, je prodávající povinen přijmout nápravná opatření a o těchto, včetně jejich realizace, písemně informovat kupujícího.
- 5) Kupující je po dobu trvání tohoto smluvního vztahu oprávněn se dotazovat správních úřadů majících v kompetenci kontrolu dodržování pracovněprávních předpisů a/nebo antidiskriminačního zákona, zda je vedeno správní řízení s prodávajícím ve věci porušení pracovněprávního předpisu a/nebo antidiskriminačního zákona a na veškeré informace týkající se takového řízení.
- 6) Porušení povinnosti uvedené v tomto článku je porušením smlouvy se všemi z toho plynoucími důsledky.
- 7) Prodávající se zavazuje plnit zásady významně nepoškozovat environmentální cíle.

#### **VI. Závěrečná ujednání**

- 1) Smluvní sankce jsou uvedeny v části A této smlouvy. Smluvní strana není povinna zaplatit smluvní pokutu, pokud porušení povinnosti jí touto smlouvou přisouzené způsobila vyšší moc.
- 2) Pokud zboží nebo jeho část naplňuje znaky autorského díla, převádí prodávající na kupujícího i nevýhradní licenci ke všem druhům užití takového díla a bez časového i územního omezení. Kupující není povinen dílo užívat. Cena licence je zahrnuta v kupní ceně.
- 3) Fyzické osoby, které tuto smlouvu uzavírají jménem či v zastoupení jednotlivých smluvních stran podpisem smlouvy prohlašují, že jsou oprávněny k platnému uzavření této smlouvy.
- 4) Prodávající není oprávněn bez předchozího písemného souhlasu kupujícího postoupit jakoukoliv pohledávku vzniklou z této kupní smlouvy třetí osobě.
- 5) Prodávající bere na vědomí, že kupní cena je hrazena z operačního programu a zavazuje spolupůsobit ke kontrole podle § 13 odst. 3 zákona č. 320/2001 Sb., o finanční kontrole, a dále se zavazuje poskytnout součinnost při kontrole vykonávané poskytovatelem dotace, příslušným Řídicím orgánem operačního programu, Ministerstvem financí, orgány finanční správy, Nejvyšším kontrolním úřadem, Evropskou komisí nebo Evropským účetním dvorem, případně dalšími orgány oprávněnými k výkonu kontroly. Prodávající je povinen zavázat touto povinností i své případné subdodavatele.
- 6) Tento smluvní vztah se řídí těmito dokumenty se sestupným významem:
  - a) tato smlouva,
  - b) přílohy této smlouvy,
  - c) zadávací dokumentace, pokud byl prodávající vybrán ve výběrovém řízení,
  - d) nabídka prodávajícího,
  - e) všeobecné obchodní podmínky prodávajícího.

- 7) Prodávající souhlasí, že poskytovatel dotace (Ministerstvo školství, mládeže a tělovýchovy) má vůči Prodávajícímu stejná práva kontroly, jaká má vůči Kupujícímu, a že musí být dodrženy všechny podmínky stanovené Smlouvou o poskytnutí podpory na řešení projektu výzkumu a vývoje, která je dostupná v registru smluv vedeném Ministerstvem vnitra <https://smlouvy.gov.cz/smlouva/20888203>.
- 8) Prodávající se zavazuje, že na žádost Kupujícího zajistí za účelem zjištění konečného příjemce podpory poskytnuté v rámci Programu EXCELES údaje o skutečném majiteli od poddávatelů Prodávajícího.
- 9) Prodávající se zavazuje plnit tuto smlouvu v souladu s mezinárodními sankcemi.
- 10) Prodávající se za podmínek stanovených touto smlouvou zavazuje:
- archivovat veškeré písemnosti zhotovené pro plnění předmětu dle této Smlouvy a umožnit osobám oprávněným k výkonu kontroly projektu, z něhož je plnění dle této Smlouvy hrazeno, provést kontrolu dokladů souvisejících s tímto plněním, a to po celou dobu archivace projektu, minimálně však do konce roku 2035. Kupující je oprávněn do tohoto data od Prodávajícího výše uvedené dokumenty bezplatně převzít;
  - umožnit provedení kontrol, auditů a inspekcí projektu, včetně státního dozoru (dále jen „kontrola“) a poskytnout při nich potřebnou součinnost, včetně poskytnutí dokladů v rozsahu nezbytném pro ověření příslušné operace, orgánům oprávněným k jejich provedení v souladu s právními předpisy Evropských společenství a Evropské unie a právními předpisy České republiky, zejména umožnit v plném rozsahu provedení kontroly realizace Projektu v souladu se zákonem č. 320/2001 Sb., o finanční kontrole ve veřejné správě a o změně některých zákonů (zákon o finanční kontrole), a zákonem č. 255/2012 Sb., o kontrole (kontrolní řád). Jde zejména o kontroly a audity projektu prováděné Řídicím orgánem, Evropským účetním dvorem, Evropskou komisí, Nejvyšším kontrolním úřadem, Auditním orgánem, finančními úřady a Platebním a certifikačním orgánem. Tuto povinnost Prodávající rovněž zajistí u svých případných poddávatelů;
  - respektovat dodržování pravidel Programu EXCELES, včetně pravidel pro publicitu ze strany Kupujícího.
- 11) Tuto smlouvu lze měnit pouze písemnou formou číslovaných dodatků podepsaných oběma smluvními stranami. Změny budou prováděny analogicky podle § 222 zákona o zadávání veřejných zakázek.
- 12) Kupující vylučuje možnost přijetí návrhu smlouvy s dodatky nebo odchylkami ve smyslu § 1740 odst. 3 občanského zákoníku.
- 13) Tato smlouva nabývá platnosti dnem podpisu oběma smluvními stranami a účinnosti jejím zveřejněním v registru smluv ve smyslu zákona č. 340/2015 Sb.
- 14) Tato Smlouva a veškeré právní vztahy z ní vzniklé se řídí právním řádem České republiky. Smluvní strany se dohodly, že práva a povinnosti touto smlouvou neupravené se řídí zákonem o zadávání veřejných zakázek a občanským zákoníkem.
- 15) Tato smlouva je sepsána jako elektronický dokument opatřený uznávaným elektronickým podpisem každé smluvní strany, nebo, pokud prodávající nemá uznávaný elektronický podpis, ve dvou listinných vyhotoveních s ručními podpisy obou stran, z nichž každá ze stran obdrží jedno.
- 16) Smluvní strany prohlašují, že si tuto smlouvu přečetly, a že byla ujednána po vzájemném projednání podle jejich svobodné vůle, určitě, vážně a srozumitelně, nikoliv v tísní za nápadně nevýhodných podmínek.

V Praze dne.....

V Praze dne 22. 8. 2022

Kupující:

Prodávající:

**Univerzita Karlova, Přírodovědecká fakulta**  
prof. RNDr. Jiří Zima, CSc., děkan

.....  
**KRD – obchodní společnost s.r.o.**

jednatel

Dodavatel: IČ: 26424991 DIČ: CZ26424991



**KRD-obchodní společnost s.r.o.**

Pekařská 603/12  
15500 Praha 5  
Česká republika

Bankovní spojení: **1387866822 / 2700**

IBAN: **CZ62 2700 0000 0013 8786 6822**

Zapsána v obchodním rejstříku vedeném Městským soudem v Praze, oddíl C, vložka 81246

**cenová nabídka:**

**CNT230254**

Odběratel: IČ: 00216208  
DIČ: CZ00216208

**Univerzita Karlova**

Přírodovědecká fakulta  
Albertov 6  
12843 Praha 2  
Česká republika

Datum vystavení: 6. 6. 2022  
Datum platnosti: 31. 12. 2022

Platební podmínky: **Převodním příkazem**

**Příjemce:**

**Univerzita Karlova**  
Přírodovědecká fakulta

Albertov 6  
12843 Praha 2  
Česká republika

Poznámka:

Katalogové číslo Název	Počet MJ	MJ	DPH	Cena MJ CZK Cena MJ s DPH CZK	Celkem CZK Celkem s DPH CZK	Sleva (%)
L40002 LUNA II Automated cell counter, without the printer	1,00	KS	21%			
L12011 LUNA™ Reusable Slide ( 1 pc )	4,00	KS	21%			
L12014 LUNA™ Reusable Slide Coverslips ( 10 pcs/pkg )	1,00	BAL	21%			

Rekapitulace DPH			
Sazba	Základ DPH	Částka DPH	Celkem s DPH
21%	112 600,00	23 646,00	136 246,00
Celkem	112 600,00	23 646,00	136 246,00

**Celkem: 136 246,00 CZK**

Vystavil:  
Telefon:  
Email:

Podpis a razítko:

**Specifikace předmětu plnění a technické požadavky zadavatele****Zadavatel stanovuje tyto absolutní (minimální) technické požadavky:**

Vedle prokázání splnění minimálních požadavků je účastník zadávacího řízení povinen detailně popsat svůj návrh řešení (tj. technickou specifikaci plnění a specifikaci parametrů přístroje) tak, aby bylo možné ověřit údaje uvedené v této příloze, a předmět nabídky byl určitý. Popis řešení se stane přílohou č. 2 návrhu smlouvy.

V případě, že jsou technické podmínky stanovené prostřednictvím přímého nebo nepřímého odkazu na určité dodavatele nebo výrobky, nebo patenty na vynálezy, užité vzory, průmyslové vzory, ochranné známky nebo označení původu, zadavatel umožňuje nabídnout rovnocenné řešení,

Zadavatel dále zdůrazňuje zadávací podmínku, že nabízené řešení musí mít lepší nebo rovné parametry jako parametry požadované níže v absolutních (minimálních) technických požadavcích.

<b>Absolutní (minimální) technické požadavky</b>			
<b>EXCELES_Cell automated counter</b>			
	<b>Název technického parametru včetně požadovaných horních/dolních limitů</b>	<b>Dodavatel splňuje ANO/NE</b>	<b>Případná specifikace nabízeného produktu<sup>1</sup></b>
1.	Rozlišení živých a mrtvých buněk	ANO	ROZLIŠUJE ŽIVÉ A MRTVÉ BUŇKY
2.	Rozsah pro hustoty buněk min. 50.000 – 1 x 10 <sup>7</sup> buněk/ml	ANO	50.000 – 1 x 10 <sup>7</sup> buněk/ml
3.	Doba jednoho měření méně než 30 vteřin	ANO	15 vteřin
4.	Rozsah velikosti měřených buněk min. od 4-50 μm	ANO	3-60 μm
5.	Automatické ostření doplněné fakultativním manuálním doostřením, nebo řešení nezávislé na ostření	ANO	Automatické ostření doplněné fakultativním manuálním doostřením
6.	Hmotnost přístroje nepřesahuje 4 kg	ANO	1,6kg
7.	Musí umožňovat použití opakovaně použitelných počítačích komůrek, v dodávce min. 4 kusy	ANO	Umožňuje, 4 kusy jsou součástí nabídky

<sup>1</sup> Dodavatel uvede specifikaci parametrů do samostatné kapitoly své nabídky

# LUNA II™

## Automated Cell Counter



### LUNA-II™

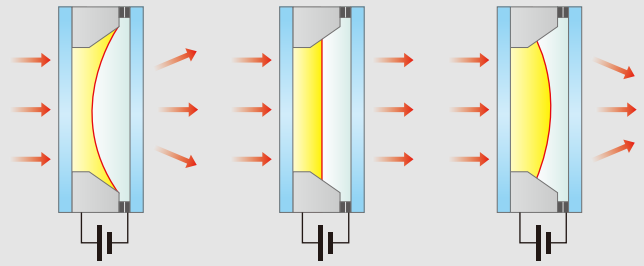
## Automated Cell Counter

The LUNA-II™ automated cell counter is the most advanced cell counter today with unmatched speed, accuracy, and consistency of measurement. It is a stand-alone instrument integrating precision microscopy optics, onboard computer, image analysis software, autofocus system, and built-in printer. The LUNA-II™ automated cell counter accurately detects total/live/dead cells at concentrations ranging from  $5 \times 10^4$  to  $1 \times 10^7$  cells/ml and cell sizes between 3 and 60µm.



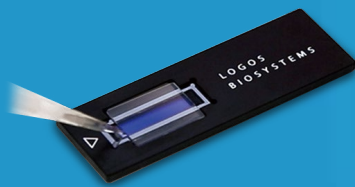
## New Autofocusing Technology

The LUNA-II™ automated cell counter has integrated a novel focusing mechanism based on liquid lens technology. The liquid lens does not use any mechanical moving parts to change the Z stage. Instead, the Z position of the sample is rapidly obtained by the application of a small voltage to the liquid lens. The elimination of moving parts removes noise and significantly reduces the need for servicing. Even after multi-million cycles of focusing, the liquid lens does not require repair or service. In combination with this novel focusing mechanism, the LUNA-II™ has integrated a new autofocusing algorithm optimized for cell counting.



## Reduced Counting Costs, Increased Convenience

**Cost efficient:** Designed for cost-efficient and accurate cell counting, the LUNA™ Reusable Slide has the affordability of manual cell counting without the associated subjectivity and time.



**Convenient:** LUNA™ Cell Counting Slides offer the ultimate counting experience. With no mess or cleanup, these disposable precision slides maintain the highest standard of cell counting accuracy.



## Built-In Printer

A thermal printer is integrated in the LUNA-II™ automated cell counter, and the counting results can be printed immediately for record keeping purposes. Because the printer is already integrated in the LUNA-II™ automated cell counter, an additional cable connection is not required.

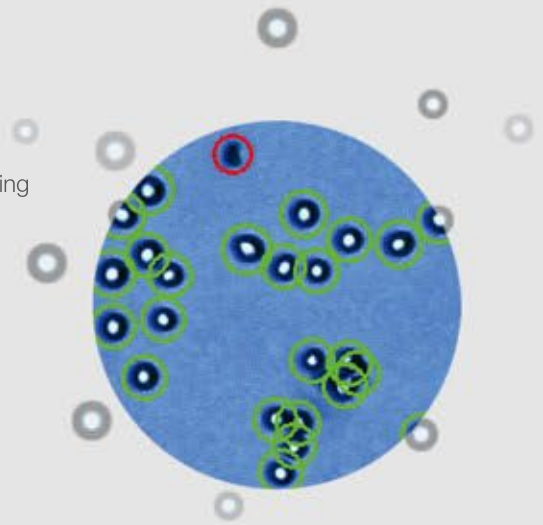




- Fully automated cell counting and cell viability analysis
- Autofocus technology for fast and reliable cell counting
- Dye exclusion-based or unstained cell counting methods
- Various histograms and cell-size gating
- Unmatched counting accuracy and speed
- Built-in computer and printer
- The most affordable running cost currently on the market

## Cell Counting Accuracy: De-clustering

The LUNA™ cell counting algorithm has been recognized to have the best-in-class cell counting accuracy. The LUNA™ software has exceptional accuracy in cell de-clustering and can successfully count clumpy cells. The LUNA-II™ automated cell counter has inherited this well-known performance aspect of the LUNA™ software. Clumpy cells are de-clustered quickly, as well as automatically and counted as individual cells.



## Interactive Software



### ► Options for staining methods

The LUNA-II™ automated cell counter can count samples with or without staining. Users may select to stain cells with trypan blue or Erythrosin B for cell viability data.

### ► Cell size histogram and cell size based gating

After counting, cells can be gated based on their size information provided by the LUNA-II™. The specific size of cell populations can be easily included or excluded on histograms.

### ► Cell cluster map

Counted cells are identified using the cell cluster map, which displays the percentage of single cells, doublets, or triplets. The cell cluster map can be used to monitor changes in culture conditions or cell isolation/preparation protocols.

### ► Review and Re-analysis option

The LUNA-II™ automated cell counter provides a powerful review and re-analysis option. To open and review the saved image, a separate PC is not necessary. Users can open the cell images directly on the LUNA-II™ automated cell counter, and can count cells again using the different parameters.

### ► Various file save options

The LUNA-II™ has an on-board memory to store up to 1,000 counts. After counting, the result is automatically saved in the memory, and the previous count results can be exported via the USB port as a .CSV file for further analysis. The results and image data can be saved as three different file formats such as a TIF, an annotated TIF, or a PDF report file. The PDF report file contains all the data generated during/after the cell counting, i.e., the protocol used, cell counting results, date, raw/analyzed cell image(s), and histograms are included in the PDF report file.



## Specifications

Cell Counting Time	Less than 10 s (manual focusing), less than 15 s (autofocusing)
Cell Concentration Range	5×10 <sup>4</sup> - 1×10 <sup>7</sup> cells/ml
Cell Size Range	3-60 μm (optimal : 8-30 μm)
Cell Viability Range	0-100 %
Image Resolution	5 MP
Image Type	TIF, annotated TIF
Report	PDF format
Dimensions (WxDxH)	16 × 18 × 28 cm (6.3×7.0×11.0 in)
Weight	1.6 kg (3.5 lb) *without the AC adapter and power cord
Operating Power	100~240 VAC, 1.2 A
Frequency	50/60 Hz
Electrical Input	12 VDC, 3.3 A

## Ordering Information

Cat#	Product	Size
L40001	LUNA-II™ Automated Cell Counter (with printer)	1 unit
L40002	LUNA-II™ Automated Cell Counter (without printer)	1 unit
L12001	LUNA™ Cell Counting Slides, 50 slides (100 counts)	1 box
L12002	LUNA™ Cell Counting Slides, 500 slides (1,000 counts)	10 boxes
L12003	LUNA™ Cell Counting Slides, 1,000 slides (2,000 counts)	20 boxes
L12011	LUNA™ Reusable Slide	1 unit
L12012	LUNA™ Reusable Slides	2 units
L12014	LUNA™ Reusable Slide Coverslips	10 units
T13001	Trypan Blue Stain, 0.4%	2 x 1 mL
L13002	Erythrosin B Stain	2 x 1 mL
B13101	LUNA™ Standard Beads	2 x 1 mL
U10005	USB Drive, 16 GB	1 unit
P12002	LUNA-II™ Printer Paper - thermal, 700 prints	2 x 5 rolls

## Cell Line Validated

Cell Type	Animal	Organ
A375-c5	Human	Skin
A431	Human	Skin
A549	Monkey	Lung
CHO	Chinese Hamster	Ovary
CHSE	Fish	Embryo
COLO-205	Human	Colon
Cos-7	Human	Kidney
DAUDI	Human	Blood
ESC	Mouse	Embryo
HEK-293	Human	Kidney
HeLa	Human	Cervix
HepG2	Human	Liver
HESC	Human	Embryo
HL-60	Human	Blood
HS578T	Human	Breast
Jurkat	Human	Blood
MCF7	Human	Breast
MDA-MB-231	Human	Breast
MIA PaCa-2	Human	Pancreas
MOLT-4	Human	Blood
MRC-5	Human	Lung
Neuro 2A	Mouse	Brain
NIH/3T3	Mouse	Embryo
NSC	Rat	Brain
PLC/PRF/5	Human	Liver
RKO	Human	Colon
SUM149PT	Human	Breast
THP-1	Human	Blood
UWB1-289	Human	Ovary
U-2 OS	Human	Bone



biosystems

www.logosbio.com

VL1901-01

### HEADQUARTERS

FL 2 & 3  
28 Simindaero 327beon-gil, Dongan-gu  
Anyang-si, Gyeonggi-do 14055  
South Korea

Tel : +82 (31) 478-4185  
Fax : +82 (31) 360-4277  
E-mail : info@logosbio.com

### USA

7700 Little River Turnpike STE 207  
Annandale, VA 22003  
USA

Tel : +1 (703) 622-4660, +1 (703) 942-8867  
Fax : +1 (517) 266-3925  
E-mail : info@logosbio.com

### EUROPE

11B avenue de l'Harmonie  
59650 Villeneuve d'Ascq  
France

Tel : +33 (0)3 74 09 44 35  
Fax : +33 (0)3 59 35 01 98  
E-mail : info-france@logosbio.com