



EVROPSKÁ UNIE
Evropský fond pro regionální rozvoj
Integrovaný regionální operační program



MINISTERSTVO
PRO MÍSTNÍ
ROZVOJ ČR

SMLOUVA O DÍLO Část 3 – Dodávka nábytku

číslo smlouvy objednatele: ZŠMŠ-828/22

Smluvní strany uzavírají níže uvedené dne a roku tuto smlouvu o dílo dle § 2586 a násl. zákona č. 89/2012 Sb., občanského zákoníku (dále jen „ObčZ“).

1. Smluvní strany

Objednatel:

Základní škola a mateřská škola, Třinec, Koperníkova 696, příspěvková organizace

sídlem Koperníkova 696, 739 61 Třinec

zastoupena PaedDr. Zuzanou Ploškovou – ředitelkou školy

Kontaktní osoba ve věcech technických : PaedDr. Zuzana Plošková

e-mail:

IČ: 61955531

Daňový režim: neplátce DPH

Bankovní spojení: Komerční banka, a.s., pobočka Třinec, č. účtu

(dále též jako „Objednatel“)

Zhotovitel:

MY DVA holding a.s.

adresa: Osadní 1053/28, Holešovice, 170 00 Praha 7

zapsaná v obchodním rejstříku: u Městského soudu v Praze, sp. zn. B 5422

zastoupená: Miroslav Pszczólka, předseda správní rady

osoba pověřená jednat jménem zhotovitele ve věcech technických: Rozálie Slováčková

IČ: 25676059

DIČ: CZ25676059

bankovní spojení:

č. účtu:

(dále jen „Zhotovitel“)

2. Základní ustanovení

- 2.1. Základní škola a mateřská škola, Třinec, Koperníkova 696, příspěvková organizace, jako zadavatel veřejné zakázky s názvem „Modernizace odborných učeben – ZŠ Třinec, Koperníkova – dodávky vybavení“, rozhodla o přidělení této veřejné zakázky společnosti MY DVA holding a.s. jako vybranému dodavateli zadávacího řízení pro Část 3 uvedené veřejné zakázky a s ohledem na tuto skutečnost a na podmínky nabídnuté vybraným účastníkem pro Část 3 veřejné zakázky se Objednatel a Zhotovitel jako smluvní strany (dále ve smlouvě jako „smluvní strany“), rozhodly níže uvedeného dne, měsíce a roku uzavřít tuto smlouvu o dílo (dále jen „smlouva“).
- 2.2. Smluvní strany prohlašují, že údaje v čl. 1. této smlouvy a taktéž oprávnění k podnikání jsou v souladu s právní skutečností v době uzavření smlouvy. Smluvní strany se zavazují, že změny dotčených údajů oznámí bez prodlení druhé straně. Strany prohlašují, že osoby podepisující tuto smlouvu jsou k tomuto úkonu oprávněny.
- 2.3. Zhotovitel prohlašuje, že je odborně způsobilý k zajištění předmětu smlouvy.

- 2.4. Zhotovitel bere na vědomí, že předmět plnění této smlouvy má být spolufinancován z finančních prostředků Evropské unie z Integrovaného regionálního operačního programu „Modernizace 3 na ZŠ a MŠ Třinec, Koperníkova 696, p.o.“, reg. č. CZ.06.2.67/0.0/0.0/19_166/0013132. Zhotovitel se zavazuje poskytnout objednateli potřebnou součinnost k tomu, aby požadavky a dotační podmínky poskytovatele dotace byly beze zbytku splněny a nemohlo dojít k jejich nedodržení nebo porušení zaviněním na straně zhotovitele.
- 2.5. Zhotovitel se dále v průběhu plnění této smlouvy zavazuje plnit závazné podmínky dle Pravidel pro publicitu v rámci IROP.

3. Předmět smlouvy

3.1. Předmět plnění (dílo):

- 3.1.1. Předmětem plnění této smlouvy je zhotovení díla spočívajícího v dodávce (výrobě) nábytku (učitelských kateder včetně židlí, žakovských stolů včetně židlí, skříní, knihoven, nástěnek, sedacích vaků a konferenčních stolů včetně křesel) dle podrobné specifikace předmětu díla, která je uvedena v příloze č. 1 této smlouvy (dále také jen „zboží“ nebo „dílo“).
- 3.1.2. Provedením díla se rozumí úplné, funkční a bezvadné zajištění a provedení všech dodávek potřebných materiálů nezbytných pro řádné provedení díla, včetně dopravy do místa plnění a umístění (instalace) nábytku.
- 3.1.3. Zhotovitel je povinen dodat zboží nové, nepoužívané a odpovídající platným technickým normám a právním předpisům.
- 3.1.4. Mimo všechny definované činnosti jsou součástí provedení díla i následující práce a činnosti:
 - 3.1.4.1. uvedení všech povrchů dotčených činností při provádění díla do původního stavu,
 - 3.1.4.2. důsledný úklid místa plnění před protokolárním předáním a převzetím díla.
- 3.1.5. Smluvní strany prohlašují, že předmět smlouvy není plněním nemožným, a že smlouvu uzavřely po pečlivém zvážení všech možných důsledků. Zhotovitel je povinen provést dílo na svůj náklad, na své nebezpečí a v termínech stanovených touto smlouvou.

4. Termíny zahájení, provedení díla a místo plnění

4.1. Termín zahájení

- 4.1.1. Zhotovitel je povinen zahájit práce na díle a řádně v nich pokračovat bez zbytečného odkladu po nabytí účinnosti této smlouvy.
- 4.1.2. Objednatel umožní Zhotoviteli po nabytí účinnosti této smlouvy prohlédnout si místo plnění a provést přípravné úkony např. zaměření. Pokud Zhotovitel této možnosti využije, dohodne se písemně s Objednatелеm na termínu prohlídky.

4.2. Provedení díla

- 4.2.1. Závazek zhotovitele provést dílo je splněn předáním předmětu smlouvy objednateli, objednatel není povinen převzít dílo vykazující vady. Předání a převzetí díla bude potvrzeno písemným předávacím protokolem podepsaným oprávněnými zástupci obou smluvních stran. Objednatel v protokolu uvede, zda dílo přebírá bez výhrad či s výhradami.
- 4.2.2. Zhotovitel je povinen dílo předat a Objednatel převzít **nejpozději do 12 týdnů ode dne nabytí účinnosti této smlouvy**.
- 4.2.3. Zhotovitel je oprávněn dokončit a předat dílo i před uplynutím termínu dle čl. 4.2.2. a Objednatel je povinen dříve dokončené dílo převzít a zaplatit. Zhotovitel je povinen oznámit objednateli konkrétní termín dodání a umístění (instalace) nábytku nejméně 5 pracovních dnů předem.

4.2.4. Termín dokončení díla je závislý na řádném a včasném splnění součinností Objednatele dohodnutých ve smlouvě. Po dobu prodlení Objednatele s poskytnutím dohodnutých součinností není Zhotovitel v prodlení s plněním závazku. Nedojde-li mezi stranami k jiné dohodě, prodlužuje se termín dokončení díla o dobu shodnou s dobou prodlení Objednatele s plněním jeho součinností.

4.2.5. Prodlení Zhotovitele s dokončením a předáním díla delší jak 20 dnů se považuje za podstatné porušení smlouvy, ale pouze v případě, že prodlení Zhotovitele nevzniklo z důvodů na straně Objednatele.

4.3. Místo plnění

4.3.1. Místem plnění je sídlo Objednatele Koperníkova 696, 739 61 Třinec, multifunkční učebna č. 4112, multifunkční učebna č. 8201 a čtenářský koutek.

5. Cena díla a podmínky pro změnu sjednané ceny

5.1. Za řádně provedené dílo v rozsahu dle čl. 3. této smlouvy se smluvní strany na základě výsledku zadávacího řízení pro Část 3 veřejné zakázky uvedené v čl. 2.1 této smlouvy dohodly na ceně:

Cena celkem bez DPH	425.676,20 Kč
DPH celkem	89.392,- Kč
Cena celkem	515.068,20 Kč vč. DPH

5.2. Obsah ceny

5.2.1. Cena díla je oběma smluvními stranami sjednána v souladu s ustanovením § 2 zákona č. 526/1990 Sb., o cenách, ve znění pozdějších předpisů, a je dohodnuta včetně daně z přidané hodnoty (DPH).

5.2.2. Cena díla je sjednána na základě oceněných položek, které jsou součástí podrobné specifikace předmětu díla tvořící přílohu č. 1 této smlouvy o dílo.

5.2.3. Sjednaná cena obsahuje veškeré náklady a zisk Zhotovitele nezbytné k řádnému a včasnému provedení díla.

5.3. Podmínky pro změnu ceny

5.3.1. Sjednaná cena je cenou nejvýše přípustnou a může být změněna pouze za podmínky, že po podpisu smlouvy a před termínem dokončení díla dojde ke změnám sazeb DPH, nebo za dodržení podmínek stanovených v ustanovení § 222 zákona č. 134/2016 Sb., o zadávání veřejných zakázek, ve znění pozdějších předpisů.

6. Platební podmínky

6.1. Zálohy

6.1.1. Objednatel neposkytne Zhotoviteli zálohu.

6.2. Postup plateb

6.2.1. Cena díla dle čl. 5.1 této smlouvy bude uhrazena na základě daňového dokladu – faktury vystaveného Zhotovitelem poté, co bude kompletní dílo Objednatelem převzato na základě předávacího protokolu dle čl. 4.2.1 této smlouvy a budou odstraněny všechny vady a nedodělky uvedené v předávacím protokolu.

6.3. Náležitosti daňového dokladu - faktury

6.3.1. Faktura bude obsahovat náležitosti daňového dokladu. Kromě náležitostí stanovených právními předpisy je zhotovitel povinen uvést ve faktuře i tyto údaje:

- číslo a datum vystavení faktury,
- číslo smlouvy a datum jejího uzavření,
- název a registrační číslo projektu („Modernizace 3 na ZŠ a MŠ Třinec, Koperníkova 696, p.o.“, reg. č. CZ.06.2.67/0.0/0.0/19_166/0013132),
- vlastnoruční podpis osoby, která fakturu vyhotovila, včetně kontaktního telefonu,
- předmět smlouvy, jeho přesnou specifikaci ve slovním vyjádření (nestačí odkaz na číslo smlouvy),

- f) označení banky a číslo účtu, na který musí být zapláceno,
- g) lhůta splatnosti faktury,
- h) IČ a DIČ Objednatele a Zhotovitele, jejich přesné názvy a sídlo,
- i) přílohou faktury musí být soupis skutečně provedených prací a dodávek podepsaný Objednatelem včetně.

6.4. Lhůty splatnosti

- 6.4.1. Objednatel je povinen uhradit fakturu Zhotovitele nejpozději do 30 dnů ode dne následujícího po dni doručení faktury.
- 6.4.2. V případě, že faktura nebude vystavena oprávněně, či nebude obsahovat náležitosti daňového dokladu, je objednatel oprávněn vrátit ji zhotoviteli k doplnění. V takovém případě poběží nová lhůta splatnosti, která začne plynout dnem doručení opravené, či oprávněně vystavené faktury Objednateli.
- 6.4.3. Povinnost Objednatele zaplatit je splněna dnem odepsání příslušné částky z účtu Objednatele.

7. Provádění díla

- 7.1. Při provádění díla postupuje Zhotovitel samostatně a práce provádí svými zaměstnanci případně svými poddodavateli. Zhotovitel se však zavazuje respektovat veškeré pokyny Objednatele týkající se realizace předmětného díla a upozorňující na možné porušování smluvních povinností Zhotovitele.
- 7.2. Zhotovitel je povinen upozornit Objednatele bez zbytečného odkladu na nevhodnou povahu věcí převzatých od Objednatele nebo příkazů daných mu Objednatelem k provedení díla, jestliže Zhotovitel mohl tuto nevhodnost zjistit při vynaložení potřebné péče.
- 7.3. Zhotovitel je oprávněn pověřit provedením části díla třetí osobu (poddodavatele). V tomto případě však Zhotovitel odpovídá za činnost poddodavatele tak, jako by dílo prováděl sám. Zhotovitel je povinen zabezpečit ve svých poddodavatelských smlouvách splnění všech povinností vyplývajících Zhotoviteli ze smlouvy o dílo.
- 7.4. Pokud činností Zhotovitele dojde ke způsobení škody Objednateli nebo třetím osobám z titulu opomenutí, nedbalosti nebo neplněním podmínek vyplývajících ze zákona, technických nebo jiných norem vyplývajících z této smlouvy je Zhotovitel povinen bez zbytečného odkladu tuto škodu odstranit a není-li to možné, tak finančně uhradit. Veškeré náklady s tím spojené nese Zhotovitel.
- 7.5. Zhotovitel odpovídá i za škodu způsobenou činností těch, kteří pro něj dílo provádějí.

8. Předání a převzetí díla

- 8.1. Zhotovitel je povinen oznámit objednateli konkrétní termín dodání a umístění (instalace) nábytku nejméně 5 pracovních dnů předem. Objednatel je pak povinen v oznámeném termínu zahájit předávací řízení a řádně v něm pokračovat.
- 8.2. Protokol o předání a převzetí díla
 - 8.2.1. O průběhu předávacího a převjímacího řízení pořídí Objednatel zápis (protokol). V předávacím protokolu Objednatel uvede, zda přebírá dílo s výhradami, nebo bez výhrad.
 - 8.2.2. Je-li dílo převzato s výhradami, musí dále protokol obsahovat:
 - soupis zjištěných vad a nedodělků
 - dohodu o způsobu a termínech jejich odstranění, popřípadě o jiném způsobu narovnání.

9. Smluvní pokuty

- 9.1. V případě prodlení kterékoliv ze smluvních stran se zaplacením svého peněžitého dluhu, je druhá smluvní strana oprávněna požadovat zaplacení úroku z prodlení ve výši 0,1 % z dlužné částky za každý i započatý den prodlení.
- 9.2. Zhotovitel se zavazuje zaplatit Objednateli smluvní pokutu ve výši 0,1 % z ceny díla včetně DPH za každý i započatý den prodlení s provedením díla v termínu dle 4.2.2 této smlouvy.
- 9.3. Sankce za neodstranění vad a nedodělků zjištěných při převzetí díla s výhradami
 - 9.3.1. Pokud Zhotovitel neodstraní nedodělků či vady uvedené v zápise o předání a převzetí díla v dohodnutém termínu, zaplatí objednateli smluvní pokutu ve výši 300,- Kč za každý nedodělek či vadu, u nichž je v prodlení a za každý den prodlení.
- 9.4. Sankce za neodstranění vad v záruční době
 - 9.4.1. Pokud Zhotovitel nenastoupí ve sjednaném termínu dle čl. 10.2.2 této smlouvy k odstraňování oznámené vady (případně vad), je povinen zaplatit Objednateli smluvní pokutu ve výši 200,- Kč za každou oznámenou vadu, k jejímuž odstraňování nenastoupil ve sjednaném termínu, a za každý den prodlení.
 - 9.4.2. Pokud Zhotovitel neodstraní reklamovanou vadu ve sjednaném termínu, je povinen zaplatit Objednateli smluvní pokutu 400,- Kč za každou reklamovanou vadu, u níž je v prodlení, a za každý den prodlení.
- 9.5. Sankci (smluvní pokutu, úrok z prodlení) vyúčtuje oprávněná strana straně povinné písemnou formou. Ve vyúčtování musí být uvedeno to ustanovení smlouvy, které k vyúčtování sankce opravňuje a způsob výpočtu celkové výše sankce. Strana povinná se musí k vyúčtování sankce vyjádřit nejpozději do 10 dnů ode dne jeho obdržení, jinak se má za to, že s vyúčtováním souhlasí. Vyjádřením se v tomto případě rozumí písemné stanovisko strany povinné. Nesouhlasí-li strana povinná s vyúčtováním sankce je povinna písemně ve sjednané lhůtě sdělit oprávněné straně důvody, pro které vyúčtování sankce neuznává.
- 9.6. Objednatel je oprávněn případné vzniklé sankce odečíst z vystavené faktury zhotovitele. Smluvní pokuty se nezapočítávají na náhradu případně vzniklé škody.
- 9.7. Splatnost případných smluvních pokut nebo úroků z prodlení činí 30 kalendářních dnů ode dne doručení výzvy k jejich zaplacení druhé smluvní straně.

10. Záruka za jakost

- 10.1. Záruka za jakost díla
 - 10.1.1. Záruka za jakost díla je stanovena **v délce 36 měsíců, není v příloze č. 1 této smlouvy u jednotlivých položek stanoveno jinak**. Záruční doba počíná běžet dnem podpisu protokolu o předání a převzetí díla dle čl. 8.2. Zhotovitel se zavazuje, že dílo bude po celou záruční dobu způsobilé k použití pro obvyklý účel a že si zachová obvyklé vlastnosti.
 - 10.1.2. Záruční lhůta neběží po dobu, po kterou Objednatel nemohl předmět díla užívat pro vady díla, za které Zhotovitel odpovídá.
 - 10.1.3. Pro ty části díla, které byly v důsledku oprávněné reklamace Objednatele Zhotovitelem opraveny, nebo vyměněny za nové, běží záruční lhůta opětovně od počátku ode dne provedení reklamační opravy.
- 10.2. Podmínky odstranění oznámených vad
 - 10.2.1. Objednatel se zavazuje písemně oznámit vadu díla Zhotoviteli bez zbytečného odkladu poté, kdy vadu zjistil, nejpozději však do uplynutí záruční lhůty, a to formou písemného oznámení (popř. prostřednictvím datové schránky, nebo e-mailem) obsahujícího co nejpodrobnější specifikaci zjištěné vady. Veškeré vady je Objednatel povinen hlásit na:
 - e-mail: slovackova@mydva.cz, nebo
 - prostřednictvím datové schránky: fpvfbf.

- 10.2.2. Zhotovitel je povinen nejpozději do 5 dnů po obdržení oznámení vad(y) oznámit Objednateli, zda právo ze záruky uznává či neuznává. Pokud tak neučiní, má se za to, že právo ze záruky Objednatele uznává. Vždy však musí písemně sdělit, v jakém termínu nastoupí k odstranění vad(y). Tento termín nesmí být delší než 5 dnů ode dne obdržení oznámení vad(y), a to bez ohledu na to, zda Zhotovitel právo ze záruky uznává či neuznává. Zhotovitel písemně sdělí Objednateli, v jaké lhůtě bude odstranění vad(y) provedeno, Zhotovitel je povinen odstranit vadu(y) nejpozději do 30 dnů ode dne obdržení oznámení vad(y).
- 10.2.3. Zhotovitel je povinen odstranit vadu i v případě, kdy právo ze záruky neuznává. V takovém případě se vzájemné vypořádání mezi smluvními stranami uskuteční na základě písemné dohody.
- 10.2.4. Nenastoupí-li Zhotovitel k odstranění oznámených(-é) vad(y) ve sjednané lhůtě, je Objednatel oprávněn pověřit odstraněním vady jinou odbornou právnickou nebo fyzickou osobu. Veškeré takto vzniklé náklady uhradí Objednateli Zhotovitel.
- 10.2.5. Oprava vady bude prováděna přednostně u Objednatele. V případě výměny zboží nebo opravy vady v prostorách Zhotovitele zabezpečí Zhotovitel bezplatně dopravu vadného zařízení od Objednatele ke Zhotoviteli a dopravu opraveného nebo vyměněného zboží zpět k Objednateli.

11. Odstoupení od smlouvy

- 11.1. Objednatel má právo odstoupit od smlouvy za podmínek stanovených zákonem nebo v případech stanovených touto smlouvou. Objednatel má dále právo odstoupit od smlouvy v případě, že:
 - 11.1.1. Dílo má vady, které jej činí neupotřebitelným nebo nebude mít vlastnosti, které si Objednatel vymínil, nebo o kterých ho Zhotovitel ujistil.
 - 11.1.2. Zhotovitel vstoupí do likvidace.
 - 11.1.3. Proti Zhotoviteli je zahájeno insolvenční řízení.
- 11.2. Zhotovitel má právo odstoupit od smlouvy za podmínek stanovených zákonem nebo v případech stanovených touto smlouvou. Zhotovitel má právo odstoupit od smlouvy v případě, že prodlení Objednatele se zaplacením daňového dokladu - faktury bude delší než 30 dnů po lhůtě splatnosti daňového dokladu a Objednatel toto zpoždění uspokojivě nevysvětlí.
- 11.3. Odstoupení musí být učiněno písemně a doručeno druhé smluvní straně. Odstoupením se smlouva ruší ke dni odstoupení od smlouvy. V platnosti zůstávají veškerá ujednání o odpovědnosti za vady a ujednání o smluvních pokutách.

12. Ostatní ujednání

- 12.1. Ostatní ujednání smlouvy
 - 12.1.1. Zhotovitel je povinen uchovávat veškerou dokumentaci související s prováděním díla včetně účetních dokladů po dobu nejméně 10 let od zaplacení ceny díla.
 - 12.1.2. Zhotovitel je povinen minimálně do konce roku 2030 poskytovat požadované informace a dokumentaci související s realizací díla zaměstnancům nebo zmocněncům pověřených orgánů (Centrum pro regionální rozvoj, Ministerstva pro místní rozvoj, Ministerstva financí, Evropské komise, Evropského účetního dvora, Nejvyššího kontrolního úřadu, příslušného orgánu finanční správy a dalších oprávněných orgánů státní správy) a je povinen vytvořit výše uvedeným osobám podmínky k provedení kontroly vztahující se k realizaci díla a poskytnout jim při provádění kontroly součinnost. Zhotovitel je povinen zajistit ve stejném rozsahu povinnosti dle toho odstavce i u svých dodavatelů u dodávek souvisejících s projektem (tzn. zpracovat uvedené povinnosti do smluv a objednávek), a to z toho důvodu, že jsou hrazeny z veřejných výdajů nebo z veřejné finanční podpory ve smyslu ustanovení § 2 písm. e) zákona č. 320/2001, o finanční kontrole, ve znění pozdějších předpisů.

- 12.1.3. Zhotovitel se zavazuje poskytnout potřebnou součinnost poskytovateli dotace, nebo jím pověřeným osobám při kontrolách, auditech nebo monitorování řešení a realizace projektu, zejména jim poskytnout na vyžádání veškerou dokumentaci k projektu, účetní doklady a vysvětlující informace.

13. Závěrečná ujednání

13.1. Závěrečná ujednání smlouvy

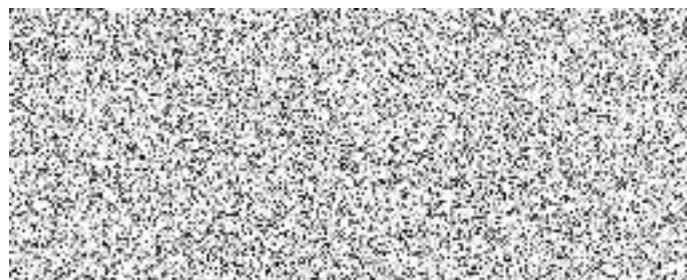
- 13.1.1. Ve věcech touto Smlouvou o dílo výslovně neupravených se bude tento smluvní vztah řídit ustanoveními obecně závazných právních předpisů, zejména zákonem č. 89/2012 Sb., občanský zákoník, ve znění pozdějších předpisů, a předpisy souvisejícími.
- 13.1.2. Zhotovitel ani Objednatel nemohou bez vzájemného souhlasu postoupit svá práva a povinnosti plynoucí ze smlouvy třetí osobě.
- 13.1.3. Jakýkoliv spor vzniklý z této Smlouvy, pokud se jej nepodaří urovnat jednáním mezi smluvními stranami, bude rozhodnut k tomu věcně příslušným soudem, přičemž soudem místně příslušným k rozhodnutí bude na základě dohody smluvních stran soud určený podle sídla Objednatele.
- 13.1.4. Tato smlouva nabývá platnosti dnem jejího podpisu oběma smluvními stranami a účinnosti dnem uveřejnění smlouvy v registru smluv dle zákona č. 340/2015 Sb., o zvláštních podmínkách účinnosti některých smluv, uveřejňování těchto smluv a o registru smluv (zákon o registru smluv), ve znění pozdějších předpisů. Smluvní strany se dohodly, že uveřejnění v registru smluv provede v souladu se zákonem o registru smluv Objednatel.
- 13.1.5. Tato smlouva je vyhotovena v jednom stejnopise v elektronické podobě.
- 13.1.6. Tato Smlouva může být měněna nebo doplňována pouze písemnými číslovanými dodatky podepsanými oprávněnými zástupci obou smluvních stran.
- 13.1.7. Smluvní strany se dohodly, že písemnosti touto smlouvou předpokládané (např. změny odpovědných osob, návrh na změny smlouvy, odstoupení od smlouvy, různé výzvy k plnění či placení) budou druhé smluvní straně zasílány výhradně doporučeným dopisem na adresu uvedenou v záhlaví této smlouvy. Nebude-li na této adrese zásilka úspěšně doručena či převzata druhou smluvní stranou nebo nebude-li tato zásilka vyzvednuta v úložní době a držitel poštovní licence zásilku vrátí zpět, bude za úspěšné doručení, se všemi právními důsledky, považován třetí den ode dne prokazatelného odeslání zásilky.
- 13.1.8. Smluvní strany po přečtení smlouvy potvrzují, že obsahu smlouvy porozuměly, že smlouva vyjadřuje jejich pravou, svobodnou a vážnou vůli, nebyla uzavřena v tísní či za nápadně nevýhodných podmínek a na důkaz této skutečnosti ji vlastnoručně podepisují.
- 13.1.9. Smlouva byla schválena Radou města Třinec na svém 118. zasedání konaném dne 11. 7. 2022 usnesením č. 2022/3832.

Příloha č. 1 - Podrobná specifikace předmětu díla

V Třinci dne



Objednatel
PaedDr. Zuzana Plošková
ředitelka školy



předseda správní rady

Příloha č. 2c - Technická specifikace předmětu plnění pro část 3 veřejné zakázky

Název učebny	Poř.č.	Položka	Poptávané minimální parametry	Jednotky množství	Množství	Jednotková cena bez DPH	Cena celkem bez DPH	Cena celkem včetně DPH
Multifunkční učebna 2. stupeň	1	Katedra učitele	Katedra učitele jazykové laboratoře přizpůsobena pro osazení techniky jazykové laboratoře. Vnější rozměry katedry š-1600 x h-680x v-757mm, 2x kabelová průchodka. V pravé části katedry umístěna uzamykatelná skříňka na soklu o vnitřních rozměrech š-510 x h-632 x v-688mm. Skříňka vybavena nasávacím otvorem v čele dvířek a otvorem v boční části pro odvedení teplého vzduchu (krytí otvorů perforovaným plechem). V levé části katedry umístěna skříňka s 3x polohovatelnou policí. Prostor mezi skříňkami vybaven falešnými uzamykatelnými zády pro možnost umístění interfacu jazykové laboratoře. Vytvořený propoj mezi prostorem uzamykatelné skříňky a falešnými zády. Možnost napojení katedry na kabelový žlab	ks	1	14 246,00 Kč	14 246,00 Kč	17 237,66 Kč
Multifunkční učebna 2. stupeň	2	Žákovský stůl 2místný	žákovské pracoviště pro jazykovou učebnu, AV, IT techniku; - d 1600 x hl 600 x v 760mm s tolerancí +-100mm; - tunel pro vedení UTP + jazykového modulu; - háčky na sluchátka;	ks	12	3 295,00 Kč	39 540,00 Kč	47 843,40 Kč
Multifunkční učebna 2. stupeň	3	Učitelská židle	Výškově nastavitelná, pojízdná a otočná židle s ergonomickým plastovým šálovým sedákem. Jednodílný sedák s opěrákem má kruhový otvor v opěradle pro jednoduché uchopení. Plast je polypropylenový, se vzduchovým polštářem, snadno omyvatelný, s jemnou strukturou bez horní perforace a drážek. Velikost 6. Možnost výběru z více barev - alespoň 7. Podnoží je složené z kovového pětiramenného kříže opatřeného kolečky a plynového pístu pro snadné nastavení výšky sedu v rozmezí cca 450 - 580 mm od podlahy. Certifikováno dle EU ČSN EN 1729 - Židle a stoly pro vzdělávací instituce.	ks	1	3 920,00 Kč	3 920,00 Kč	4 743,20 Kč
Multifunkční učebna 2. stupeň	4	Studentská židle	Židle žákovská - šálový sedák v kombinaci s kovovou podnoží nabízí ergonomické, pružné sezení, v souladu s estetickými nároky. Ergonomicky tvarovaný sedák i opěrák (se vzduchovým polštářem), hygienický a snadno omyvatelný, šetrný k životnímu prostředí – vyrobený z recyklovatelných plastů, židle jsou stohovatelné, výška sedáku: 30, 34, 38, 42, 46, 50 cm. Jednodílný sedák s opěrákem má kruhový otvor v opěradle pro jednoduché uchopení. Plast je polypropylenový, se vzduchovým polštářem, snadno omyvatelný, s jemnou strukturou bez horní perforace a drážek. Podnoží z 1 ks ohýbané ocelové trubky (s vevařenou příčkou) průměru min. 22 mm, síla stěny min. 2,5 mm, povrch ošetřen práškovým lakem RAL 9006. Kluzáky v barvě konstrukce podnoží. Židle musí být snadno omyvatelná. Stohování min. 5 ks na sebe, min. 10 ks na pojízdný stojan. Sedáky jsou skořepinové - polypropylenové s vnitřním žebrovaním, recyklovatelné. Záruka na židle je 5 let.	ks	24	1 865,00 Kč	44 760,00 Kč	54 159,60 Kč
Multifunkční učebna 2. stupeň	5	Skříň	Skříňová sestava, polovina otevřená policová, druhá polovina 2-dvěřová (dveře posuvné), 800x2000x400 mm, policová, uzamykatelná. Korpus je lepený, ne šroubovaný, vyroben je z oboustranně laminovaných dřevotřískových desek tloušťky min. 19 mm. Záda z laminované dřevotřískové desky tloušťky min. 12 mm uchycené v drážce. Korpus osazen na nepohledových hranách ABS hranou tloušťky 1mm a na pohledových hranách ABS hranou tloušťky 2 mm. Hrany lepeny voděodolným PUR lepidlem. Záruka 5 let.	ks	3	5 300,00 Kč	15 900,00 Kč	19 239,00 Kč

Multifunkční učebna 2. stupeň	6	Knihovny - mobilní	Skříň, otevřená policová s mezistěnou, oboustranná, pojízdná. Do skříně je přístup z obou stran. V soklu skříně je vsazená kovová konstrukce, která je osazená kolečky. Rozměr: 1200x1200x600 mm. Korpus je lepený, ne šroubovaný, vyroben je z oboustranně laminovaných dřevotřískových desek tloušťky min. 19 mm. Záda z laminované dřevotřískové desky tloušťky min. 12 mm uchycené v drážce. Korpus osazen na nepohledových hranách ABS hranou tloušťky 1mm a na pohledových hranách ABS hranou tloušťky 2 mm. Hrany lepeny voděodolným PUR lepidlem. Záruka 5 let.	ks	2	6 996,00 Kč	13 992,00 Kč	16 930,32 Kč
Multifunkční učebna 2. stupeň	7	Nástěnka	Nástěnná jednoplošná nástěnka o rozměrech š x v 2000 x 1000 mm je vyrobená z plochy a rámu. Plochu tvoří hobra polepená korkem o síle min. 5mm. Rám vyrobený z eloxovaného hliníkového profilu ve tvaru "H" je v rozích spojován plastovými zaoblenými koncovkami pro zaručení bezpečnosti. Popisná plocha je pevně vlepena do rámu.	ks	2	4 170,00 Kč	8 340,00 Kč	10 091,40 Kč
Multifunkční učebna 1. stupeň	8	Katedra učitele	Katedra učitele jazykové laboratoře přizpůsobena pro osazení techniky jazykové laboratoře. Vnější rozměry katedry š-1600 x h-680x v-757mm, 2x kabelová průchodka. V pravé části katedry umístěna uzamykatelná skříňka na soklu o vnitřních rozměrech š 510 v h 622 v v 688mm. Skříňka vyrobena z ocelové konstrukce v železe.	ks	1	14 246,00 Kč	14 246,00 Kč	17 237,66 Kč
Multifunkční učebna 1. stupeň	9	Stůl pro jednoho studenta	Obdélníkový stůl s kolečky na dvou nohách, rozměry 700x500mm. Konstrukce z ocelové trubky průměru 38 mm, síly stěny min. 2 mm. Deska stolu je z oboustranně laminované dřevotřískové desky o tloušťce 22 mm, ABS hrany o tloušťce min. 2 mm jsou lepeny voděodolným polyuretanovým lepidlem. Stůl je opatřen drátěným odkládacím košíkem a háčkem. Záruka 5 let.	ks	24	3 392,00 Kč	81 408,00 Kč	98 503,68 Kč
Multifunkční učebna 1. stupeň	10	Učitelská židle	Výškově nastavitelná, pojízdná a otočná židle s ergonomickým plastovým šálovým sedákem. Jednodílný sedák s opěrákem má kruhový otvor v opěradle pro jednoduché uchopení. Plast je polypropylenový, se vzduchovým polštářem, snadno omyvatelný, s jemnou strukturou bez horní perforace a drážek. Velikost 6. Možnost výběru z více barev - alespoň 7. Podnoží je složené z kovového pětiramenného kříže opatřeného kolečky a plynového pístu pro snadné nastavení výšky sedu v rozmezí cca 450 - 580 mm od podlahy. Certifikováno dle EU ČSN EN 1729 - Židle a stoly pro vzdělávací instituce.	ks	1	3 920,00 Kč	3 920,00 Kč	4 743,20 Kč
Multifunkční učebna 1. stupeň	11	Studentská židle	Židle žakovská - šálový sedák v kombinaci s kovovou podnoží nabízí ergonomické, pružné sezení, v souladu s estetickými nároky. Ergonomicky tvarovaný sedák i opěrák (se vzduchovým polštářem), hygienický a snadno omyvatelný, šetrný k životnímu prostředí – vyrobený z recyklovatelných plastů, židle jsou stohovatelné, výška sedáku: 30, 34, 38, 42, 46, 50 cm. Jednodílný sedák s opěrákem má kruhový otvor v opěradle pro jednoduché uchopení. Plast je polypropylenový, se vzduchovým polštářem, snadno omyvatelný, s jemnou strukturou bez horní perforace a drážek. Podnoží z 1 ks ohýbané ocelové trubky (s vevařenou příčkou) průměru min. 22 mm, síla stěny min. 2,5 mm, povrch ošetřen práškovým lakem RAL 9006. Kluzáky v barvě konstrukce podnoží. Židle musí být snadno omyvatelná. Stohování min. 5 ks na sebe, min. 10 ks na pojízdný stojan. Sedáky jsou skořepinové - polypropylenové s vnitřním žebrováním, recyklovatelné. Záruka na židle je 5 let.	ks	24	1 865,00 Kč	44 760,00 Kč	54 159,60 Kč
Multifunkční učebna 1. stupeň	12	Skříň	Skříň 2 dvéřová uzamykatelná spodní část, horní část otevřená policová, 800x2000x400 mm. Korpus je lepený, ne šroubovaný, vyroben je z oboustranně laminovaných dřevotřískových desek tloušťky min. 19 mm. Záda z laminované dřevotřískové desky tloušťky min. 12 mm uchycené v drážce. Korpus osazen na nepohledových hranách ABS hranou tloušťky 1mm a na pohledových hranách ABS hranou tloušťky 2 mm. Hrany lepeny voděodolným PUR lepidlem. Záruka 5 let.	ks	3	6 091,00 Kč	18 273,00 Kč	22 110,33 Kč

Multifunkční učebna 1. stupeň	13	Skříň	Skříň 2 dvéřová uzamykatelná spodní část, horní část otevřená policová, 800x2000x500 mm. Korpus je lepený, ne šroubovaný, vyroben je z oboustranně laminovaných dřevotřískových desek tloušťky min. 19 mm. Záda z laminované dřevotřískové desky tloušťky min. 12 mm uchycené v drážce. Korpus osazen na nepohledových hranách ABS hranou tloušťky 1mm a na pohledových hranách ABS hranou tloušťky 2 mm. Hrany lepeny voděodolným PUR lepidlem. Záruka 5 let.	ks	3	7 128,40 Kč	21 385,20 Kč	25 876,09 Kč
Multifunkční učebna 1. stupeň	14	Nástěnka	Nástěnná jednoplošná nástěnka o rozměrech š x v 3500 x 1200 mm je vyrobená z plochy a rámu. Plochu tvoří hobra polepená korkem o síle min. 5mm. Rám vyrobený z eleovaného hliníkového profilu ve tvaru "H" je v rozích spojován plastovými zaoblenými koncovkami pro zaručení bezpečnosti. Popisná plocha je pevně vlepena do rámu.	ks	1	7 780,00 Kč	7 780,00 Kč	9 413,80 Kč
Multifunkční učebna 1. stupeň	15	Nástěnka	Nástěnná jednoplošná nástěnka o rozměrech š x v 2000 x 1200 mm je vyrobená z plochy a rámu. Plochu tvoří hobra polepená korkem o síle min. 5mm. Rám vyrobený z eleovaného hliníkového profilu ve tvaru "H" je v rozích spojován plastovými zaoblenými koncovkami pro zaručení bezpečnosti. Popisná plocha je pevně vlepena do rámu.	ks	1	4 600,00 Kč	4 600,00 Kč	5 566,00 Kč
Multifunkční učebna 1. stupeň	16	Skříň s úložnými plastovými boxy, pojízdná	Skříň otevřená, 16 x plastový box mělký o rozměrech 312x75x427mm. Rozměry: 1387 x 850 x 500 mm. Ve spodní části skříň je vložena kovová konstrukce opatřená kolečky. Korpus vyroben z oboustranně laminovaných dřevotřískových desek tloušťky min. 19 mm. Záda z laminované dřevotřískové desky tloušťky min. 12 mm uchycené v drážce. Korpus osazen na nepohledových hranách ABS hranou tloušťky min. 1 mm a na pohledových hranách ABS hranou tloušťky min. 2 mm. Hrany lepeny voděodolným PUR lepidlem. Dekor lamina dle nabídky dodavatele. Záruka 5 let.	ks	1	10 267,00 Kč	10 267,00 Kč	12 423,07 Kč
Multifunkční učebna 1. stupeň	17	Skříň	Skříň 2-dvéřová, policová, dveře posuvné, uzamykatelná. Rozměr: 1000x850x400 mm. Korpus je lepený, ne šroubovaný, vyroben je z oboustranně laminovaných dřevotřískových desek tloušťky min. 19 mm. Záda z laminované dřevotřískové desky tloušťky min. 12 mm uchycené v drážce. Korpus osazen na nepohledových hranách ABS hranou tloušťky 1mm a na pohledových hranách ABS hranou tloušťky 2 mm. Hrany lepeny voděodolným PUR lepidlem. Záruka 5 let.	ks	1	3 989,00 Kč	3 989,00 Kč	4 826,69 Kč
Multifunkční učebna 1. stupeň	18	Sedací vaky	Sedací vaky. Certifikovaná voděodolná tkanina vyrobená v ČR. Kuličky z předpěněného polystyrenu od českého dodavatele. Jednoduché čištění mokřím hadříkem a jemným saponátem. Tvar a design sedacích vaků a taburetů můžete libovolně kombinovat.	ks	8	1 685,00 Kč	13 480,00 Kč	16 310,80 Kč
Čtenářský koutek	19	Skříň	Skříňová sestava, otevřená policová s mezistěnou, 1000x2000x400 mm. Korpus je lepený, ne šroubovaný, vyroben je z oboustranně laminovaných dřevotřískových desek tloušťky min. 19 mm. Záda z laminované dřevotřískové desky tloušťky min. 12 mm uchycené v drážce. Korpus osazen na nepohledových hranách ABS hranou tloušťky 1mm a na pohledových hranách ABS hranou tloušťky 2 mm. Hrany lepeny voděodolným PUR lepidlem. Záruka 5 let.	ks	1	5 360,00 Kč	5 360,00 Kč	6 485,60 Kč

Čtenářský koutek	20	Nástěnka	Nástěnná jednoplošná nástěnka o rozměrech š x v 2000 x 1000 mm je vyrobená z plochy a rámu. Plochu tvoří hobra polepená korkem o síle min. 5mm. Rám vyrobený z eloxovaného hliníkového profilu ve tvaru "H" je v rozích spojován plastovými zaoblenými koncovkami pro zaručení bezpečnosti. Popisná plocha je pevně vlepena do rámu.	ks	3	4 170,00 Kč	12 510,00 Kč	15 137,10 Kč
Čtenářský koutek	21	Skříň s úložnými plastovými boxy, pojízdná	Skříň otevřená, 16 x plastový box mělký o rozměrech 312x75x427mm. Rozměry: 1387 x 850 x 500 mm. V soklu skříně je vložena kovová konstrukce opatřená kolečky. Korpus vyroben z oboustranně laminovaných dřevotřískových desek tloušťky min. 19 mm. Záda z laminované dřevotřískové desky tloušťky min. 12 mm uchycené v drážce. Korpus osazen na nepohledových hranách ABS hranou tloušťky min. 1 mm a na pohledových hranách ABS hranou tloušťky min. 2 mm. Hrany lepeny voděodolným PUR lepidlem. Dekor lamina dle nabídky dodavatele. Záruka 5 let.	ks	2	10 267,00 Kč	20 534,00 Kč	24 846,14 Kč
Čtenářský koutek	22	Konferenční stůl	Konferenční stůl s úložným prostorem. Rozměr 800x800 mm. Korpus je lepený, ne šroubovaný, vyroben je z oboustranně laminovaných dřevotřískových desek tloušťky min. 19 mm. Korpus osazen na nepohledových hranách ABS hranou tloušťky 1mm a na pohledových hranách ABS hranou tloušťky 2 mm. Hrany lepeny voděodolným PUR lepidlem. Záruka 5 let.	ks	2	3 529,00 Kč	7 058,00 Kč	8 540,18 Kč
Čtenářský koutek	23	Konferenční křesla	Konferenční křeso, pevné čalouněné područky	ks	4	3 852,00 Kč	15 408,00 Kč	18 643,68 Kč
CELKEM							425 676,20 Kč	515 068,20 Kč

Účastník (prodávající) prohlašuje, že dodávka bude vyhovovat všem výše uvedeným požadavkům zadavatele (kupujícího). Pokud by se v průběhu přípravy a realizace dodávky ukázalo, že ke splnění požadavků zadavatele (kupujícího) dle této přílohy je nezbytné dodání dalších zařízení, součástí či příslušenství nebo provedení dalších služeb či prací, zavazuje se účastník (prodávající) dodat toto zařízení a provést tyto práce či služby jako součást plnění dodávky dle smlouvy bez zvýšení nabídkové (kupní) ceny (zmíněné dodávky, práce či služby nebudou mít charakter vícedodávek či víceprací)

							
V Brně Dne 9.6.2022							
Jméno, podpis							