



# Zoologická zahrada Ústí nad Labem

příspěvková organizace

Drážďanská 23, 400 07 Ústí nad Labem

## Kupní smlouva

uzavřená dle ustanovení § 2079 a násl. zákona č. 89/2012 Sb., občanského zákoníku, ve znění pozdějších předpisů (dále jen „Občanský zákoník“) mezi těmito smluvními stranami:

## Smluvní strany

### 1. Zoologická zahrada Ústí nad Labem, příspěvková organizace

se sídlem: Drážďanská 23, 400 07, Ústí nad Labem

Zastoupeno: Ing. Ilonou Pšenkovou, Ph.D., ředitelkou

IČ: 00081582

DIČ: CZ00081582

Osoba oprávněna jednat

ve věcech technických: Vlastimil Mařík, vedoucí provozního útvaru Zoologické zahrady Ústí nad Labem, příspěvkové organizace

bankovní spojení: ČSOB, a.s.

číslo účtu: 212441/0300

(dále jen „kupující“ nebo „smluvní strana“)

**a**

### 2. Fagus a.s.

zastoupený: Martin Tomšů, Bc.Ing.et Ing. Bc. Josef Hamšík

se sídlem: Březová 206, Březová, PSČ 763 15

IČO: 44005474

DIČ: CZ44005474

bankovní spojení

číslo účtu:

Pověřená osoba k jednání: Ing. Tomáš Machovský

(dále jen „prodávající“ nebo „smluvní strana“)

**uzavřely níže uvedeného dne, měsíce a roku tuto kupní smlouvu na dodání zboží dle ustanovení § 2079 a násl. občanského zákoníku (dále jen „smlouva“)**

**Smluvní strany, vědomy si svých závazků v této Smlouvě obsažených a s úmyslem být touto Smlouvou vázány, dohodly se na následujícím znění Smlouvy:**

## I. Preambule

Tato smlouva je uzavřena mezi kupujícím a prodávajícím na základě zadávacího řízení pro plnění podlimitní veřejné zakázky s názvem „**WC moduly – I. etapa – dodávka WC modulů II.**“.

## II. Účel smlouvy

1. Účelem této Smlouvy je realizace Veřejné zakázky dle zadávací dokumentace Veřejné zakázky a nabídky prodávajícího, které tvoří přílohu této Smlouvy (dále jen „Zadávací dokumentace“ dostupná na: [https://zakazky.usti-nad-labem.cz/profile\\_display\\_308.html](https://zakazky.usti-nad-labem.cz/profile_display_308.html)).
2. Proávající touto Smlouvou garantuje kupujícímu splnění zadání Veřejné zakázky a všech z toho vyplývajících podmínek a povinností podle Zadávací dokumentace. Tato garance je nadřazena ostatním podmínkám a garancím uvedeným v této Smlouvě. Pro vyloučení jakýchkoliv pochybností to znamená, že:
  - a) v případě jakékoliv nejistoty ohledně výkladu ustanovení této Smlouvy budou tato ustanovení vykládána tak, aby v co nejširší míře zohledňovala účel Veřejné zakázky vyjádřený v Zadávací dokumentaci,
  - b) v případě chybějících ustanovení této Smlouvy budou použita dostatečně konkrétní ustanovení Zadávací dokumentace.
3. Proávající je vázán svou nabídkou předloženou Kupujícímu v rámci zadávacího řízení na zadání Veřejné zakázky, která se pro úpravu vzájemných vztahů vyplývajících z této Smlouvy použije subsidiárně.

## III. Předmět smlouvy

1. Předmětem smlouvy je dodávka dvou kusů modulových kontejnerů (rozměr 7 x 3 m) s kompletním vybavením pro účel využití kontejnerů jako veřejné toalety s oddělenými toaletami pro muže, ženy a tělesně postižené, které budou sloužit jako toalety pro veřejnost v areálu Zoologické zahrady Ústí nad Labem, příspěvkové organizace (dále jen „**Zboží**“).
2. Dodané zboží musí splňovat technickou specifikaci dle Technické specifikace předmětu plnění (příloha této smlouvy).
3. Proávající se zavazuje dodat zboží dle pokynů kupujícího, poskytnout záruky, a převést vlastnická práva k tomuto zboží na kupujícího.
4. Proávající je povinen kupujícímu předat se zbožím dodací list, záruční list, technickou dokumentaci a související dokumentaci v rozsahu poskytovaném výrobcem.
5. Kupující se touto smlouvou zavazuje převzít zboží za podmínek touto smlouvou sjednaných a uhradit smluvní cenu.
6. Proávající se zavazuje dodat zboží nové, nepoškozené a nepoužívané.
7. Součástí dodávky je rovněž doprava do místa plnění (tj. sídlo kupujícího). Složení kontejnerů pomocí jeřábu a vybudování základových patek není předmětem této smlouvy.

## IV. Místo a čas plnění

1. Proávající se zavazuje, že zboží dle čl. III této smlouvy bude kupujícímu dodáno a předáno dle této smlouvy nejpozději do **čtyř (4) měsíců** od nabytí účinnosti Smlouvy.
2. Proávající se zavazuje dodat zboží do místa plnění, kterým je Zoologická zahrada Ústí nad Labem, příspěvková organizace, Drážďanská 23, 400 07 Ústí nad Labem.
3. Proávající je povinen elektronicky nebo telefonicky oznámit kupujícímu nejpozději dva pracovní dny předem, kdy bude kompletní a funkční zboží předáno.
4. Předání kompletního zboží bude provedeno na základě předávacího protokolu. Zboží bude prodávajícímu dodáno s veškerou originální dokumentací, příslušenstvím a licenčními

dokumenty, pokud takové existují, tedy ve formě standardně poskytované primárním výrobcem zboží.

5. Prodlení prodávajícího s dodáním kompletního a funkčního zboží dle této smlouvy delší jak 10 dnů se považuje za podstatné porušení této smlouvy.

## V. Cena a platební podmínky

1. **Celková cena je stanovena ve výši 1 817 646,- bez DPH Kč**

DPH 381 706,- Kč

Celková cena včetně DPH: 2 199 352,- Kč

(slovy:dvamiliony stodevadesátdevětisíc třístapadesát dva korun českých.

2. Celková cena obsahuje veškeré náklady prodávajícího nezbytné k řádnému a včasnému dodání zboží. Cena obsahuje mimo vlastní dodávky zejména i náklady na dopravu zboží na místo plnění, pojištění na místo plnění, vlivu změn kurzů české měny vůči zahraničním měnám, balného, cla, prohlášení o shodě, recyklačního poplatku, náklady na zhotovení vizualizace (pokud je relevantní) apod.
3. Celková cena obsahuje i předpokládané náklady vzniklé vývojem cen, a to až do termínu dodání zboží sjednaného ve smlouvě.
4. Kupující uhradí cenu zboží po dodání zboží prodávajícím a převzetím zboží kupujícím na základě předávacího protokolu a vystavené faktury.
5. Celková cena je cenou nejvýše přípustnou a může být změněna pouze, pokud po podpisu smlouvy a před termínem dodání zboží dojde ke změnám sazeb DPH. Obě strany následně dohodnou změnu sjednané ceny písemnou formou dodatku ke smlouvě.
6. Uvedená cena je splatná na základě daňového dokladu (faktury) vystaveného prodávajícím a doručeného na adresu kupujícího v listinné či elektronické formě datovou zprávou nebo e-mailem na adresu zoo@zoousti.cz. K ceně bude při fakturaci připočtena DPH v zákonné výši. Každá faktura musí obsahovat náležitosti daňového dokladu v souladu s ustanovením § 29 zákona č. 235/2004 Sb., o dani z přidané hodnoty, ve znění pozdějších předpisů (dále jen „ZDPH“) a zákona č. 563/1991 Sb., o účetnictví, ve znění pozdějších předpisů (dále jen „ZOÚ“).
7. Fakturace bude provedena po předání veškerého zboží na základě faktury, která bude Kupujícím odsouhlasena. Součástí vystavené faktury bude předávací protokol podepsán zástupci obou smluvních stran.
8. V případě, že prodávajícím vystavená faktura nebude obsahovat všechny náležitosti dle odst. 6 této Smlouvy nebo nebude splňovat náležitosti daňového dokladu, je kupující oprávněn ve lhůtě do deseti pracovních dnů od jejího obdržení fakturu vrátit Prodávajícímu k opravě či doplnění. Lhůta splatnosti ceny v takovémto případě počíná běžet ode dne doručení opravené nebo doplněné faktury kupujícímu. Nevrátí-li kupující prodávajícímu fakturu ve lhůtě specifikované v tomto odstavci, má se za to, že k faktuře kupující nemá výhrady.
9. Splatnost faktury činí 30 dnů ode dne jejího doručení kupujícímu.
10. Prodávající není oprávněn požadovat zálohové platby.
11. V případě, že některé ze stran této Smlouvy vznikne nárok na zaplacení smluvní pokuty, zašle tato smluvní strana společně s výzvou k uhrazení pokuty dle této Smlouvy fakturu na částku ve výši smluvní pokuty splňující náležitosti daňového dokladu podle ZDPH a účetního dokladu podle ZOÚ druhé smluvní straně. Smluvní pokuta je splatná do 30 dnů ode dne doručení faktury smluvní straně povinné k její úhradě.
12. V případě, že některé ze smluvních stran vznikne nárok na náhradu škody, zašle druhé smluvní straně písemné vyúčtování - fakturu s náležitostmi účetního dokladu podle ZDPH a ZOÚ s přesnou výší požadované náhrady, popisem vady popř. jiné události, jíž škoda vznikla a odkazem na konkrétní povinnost druhé smluvní strany, jejíž porušení způsobilo vznik škody.

Náhrada škody je splatná do 30 dnů ode dne doručení řádného vyúčtování druhé smluvní straně.

13. Kupující uhradí sjednanou cenu na základě vystavené faktury převodem na bankovní účet prodávajícího, který je uveden v záhlaví smlouvy nebo na faktuře.
14. Prodávající je povinen neprodleně písemnou formou informovat kupujícího o jakékoli relevantní skutečnosti uvedené v ustanovení § 109 odst. 1 písm. a), b) a c) ZDPH, jež by mohla mít vztah k nezaplacení daňového plnění dle výše uvedeného zákona. Kupující si v případě obdržení takovéto informace o skutečnostech uvedených v ustanovení § 109 odst. 1 písm. a), b) a c) ZoDPH vyhrazuje právo uhradit za prodávajícího daň ze zdanitelného plnění dle této smlouvy přímo jeho příslušnému správci daně.
15. Smluvní strany se dohodly, že kupující je oprávněn jednostranně započíst jakoukoliv svou pohledávku proti splatné či nesplatné pohledávce prodávajícího, a to i částečně, bez ohledu na to, zda pohledávky vznikly na základě této smlouvy.

## **VI. Záruka za jakost zboží, záruční a servisní podmínky**

1. Prodávající odpovídá za věcné i právní vady, včetně vad skrytých, jež má Zboží v době jeho předání Kupujícímu, vady zjištěné v období mezi předáním Zboží Kupujícímu a počátkem běhu záruční doby a vady zjištěné v záruční době.
2. Prodávající poskytne kupujícímu záruku na konstrukci v délce **48 měsíců** a na zařizovací předměty v délce **24 měsíců**. V této záruční době je prodávající povinen odstranit případnou vadu bezplatně.
3. Záruční lhůta touto smlouvou sjednaná začne plynout ode dne předání a převzetí řádně splněné dodávky ve sjednaném rozsahu a ve sjednaném místě plnění.
4. Prodávající garantuje, že Zboží si po dobu záruční doby zachová své vlastnosti specifikované touto Smlouvou, a že v průběhu záruční doby dle tohoto článku bude způsobilé ke každodennímu použití dle této Smlouvy.
5. Záruční doba neběží po dobu, po kterou kupující nemůže zboží užívat pro vady, za něž nese odpovědnost prodávající.
6. Pro dodávky Zboží nebo pro ty části Zboží, které mají vlastní záruční listy nebo záruční dobu vlastní (delší), je záruční doba stanovena v délce uvedené v těchto záručních listech nebo v této Smlouvě, minimálně však v délce dle odst. 2 tohoto článku.
7. Případný následný převod nebo přechod vlastnického práva Kupujícího na třetí osobu nemá na platnost záruky ke Zboží žádný vliv.
8. Požadavek na odstranění vad Zboží, které se projeví v záruční době, Kupující uplatní u Prodávajícího bez zbytečného odkladu po jejich zjištění, nejpozději poslední den záruční doby, a to oznámením kontaktní osobě Prodávajícího dle této Smlouvy (dále také „reklamace“). I reklamace oznámená Kupujícím poslední den záruční doby se považuje za včas uplatněnou. Při oznámení reklamace Kupující uvede popis vady nebo informaci o tom, jak se vada projevuje a způsob, jakým ji požaduje odstranit. Kupující je oprávněn požadovat
  - odstranění vady opravou, je-li vada tímto způsobem odstranitelná;
  - odstranění vady dodáním nového plnění, není-li vada opravou odstranitelná.
9. V případě, že stejná vada vznikne v průběhu záruční doby nejméně potřetí či vznikne-li na Zboží v průběhu záruční doby více než šest různých vad, má Kupující právo požadovat odstranění vady dodáním nového Zboží nebo odstoupit od této Smlouvy, i když třetí stejná či sedmá různá vzniklá vada je vada odstranitelná opravou.
10. Na záruční opravy nastoupí Prodávající v místě předání a převzetí Zboží dle této Smlouvy, pokud se smluvní strany nedohodnou jinak, a to v pracovní dny v pracovní době nejpozději do 2. pracovního dne ode dne oznámení reklamace Kupujícím.
11. Prodávající má v průběhu záruky dle tohoto článku nárok na bezplatné, včasné a řádné odstranění oprávněně reklamovaných vad.

12. O odstranění reklamované vady sepíše prodávající a Kupující protokol, ve kterém potvrdí odstranění vady. O dobu, která uplynula mezi uplatněním reklamace a odstraněním vady, se záruční doba prodlužuje. Na části Zboží, které byly v rámci záruky vyměněny za nové, počíná běžet nová záruční doba dle odst. 2 tohoto článku ode dne podepsání protokolu o odstranění vady.
13. V případě, že Prodávající neodstraní vadu v přiměřené lhůtě, nejpozději však do 15 dnů od nahlášení vady nebo pokud Prodávající odmítne vadu odstranit, je Kupující oprávněn vadu odstranit na své náklady a Prodávající je povinen Kupujícímu uhradit náklady vynaložené na odstranění vady, a to do 30 dnů ode dne jejich písemného uplatnění u Prodávajícího. V případech, kdy ze záručních podmínek vyplývá, že záruční opravy může provádět pouze autorizovaná osoba, nebo kdy neautorizovaný zásah je spojen se ztrátou práv ze záruky, smí Kupující vadu odstranit pouze využitím služeb autorizované osoby.
14. Další práva Kupujícího z vadného plnění dle obecných právních předpisů, zejména § 2099 a násl. Občanského zákoníku nejsou ujednáními této Smlouvy dotčena či omezena.
15. Další práva Kupujícího vyplývající ze záruky za jakost dle obecných právních předpisů, zejména § 2113 a násl. Občanského zákoníku nejsou ujednáními této Smlouvy dotčena či omezena.
16. Pro vyloučení odpovědnosti za vady zboží platí ustanovení § 2116 občanského zákoníku.
17. Prodávající je povinen minimálně po dobu 2 let ode dne uplynutí posledního dne záruční doby za jakost dle tohoto článku zabezpečit na výzvu Kupujícího za úplatu v ceně místě a čase obvyklé pozáruční servis. Náklady na pozáruční servis hradí Kupující.

#### **VII. Přechod vlastnictví a nebezpečí škody**

1. Vlastnické právo ke zboží dle Technické specifikace stanovené v této smlouvě přechází na kupujícího v okamžiku úspěšného protokolárního předání a převzetí zboží.
2. Nebezpečí vzniku nahodilé škody na zboží přechází na kupujícího okamžikem jeho protokolárním předáním a převzetím.

#### **VIII. Odpovědnost za škodu**

1. Prodávající odpovídá kupujícímu za škodu, způsobenou zaviněným porušením povinností vyplývajících z této smlouvy nebo z obecně závazného právního předpisu.
2. Prodávající neodpovídá za škodu, která byla způsobena jinou osobou než prodávajícím, či jím pověřeným subjektem, nesprávným nebo neadekvátním přístupem kupujícího a v důsledku událostí vyšší moci.

#### **IX. Sankční ujednání**

1. V případě prodlení prodávajícího s předáním zboží v termínu dle článku IV. této smlouvy může kupující požadovat na prodávajícím zaplacení smluvní pokutu ve výši 0,2% z kupní ceny dle čl. V této smlouvy za každý započatý den prodlení.
2. V případě prodlení kupujícího s úhradou oprávněně prodávajícím vystavené faktury nebo faktur může prodávající požadovat na kupujícímu zaplacení penále ve výši 0,1% z dlužné částky (bez DPH) za každý započatý den prodlení.
3. Pro případ prodlení prodávajícího s odstraněním reklamovaných vad v záruční lhůtě se sjednává smluvní pokuta ve výši 5 000 Kč za každý den prodlení s jejím odstraněním; smluvní pokuta se platí nezávisle na tom, zda a v jaké výši vznikne kupujícímu v této souvislosti škoda, kterou lze vymáhat samostatně.
4. Zaplacením smluvní pokuty není dotčeno právo druhé smluvní strany na náhradu škody zvlášť a v plné výši.

5. Výzva k uhrazení smluvní pokuty bude obsahovat určení události, která zakládá právo na smluvní pokutu. Oznámení musí dále obsahovat informaci o způsobu úhrady smluvní pokuty.

#### **X. Součinnost a komunikace smluvních stran**

1. Smluvní strany se zavazují vzájemně spolupracovat a poskytovat si veškeré informace nezbytné pro řádné a včasné plnění svých závazků.
2. Smluvní strany jsou povinny informovat druhou smluvní stranu o veškerých skutečnostech, které jsou nebo mohou být důležité pro řádné a včasné plnění jejich závazků, pokud takové skutečnosti již nebyly či neměly být známy druhé smluvní straně.
3. Prodávající je oprávněn požadovat součinnost kupujícího, pokud je tato součinnost nezbytná k odstranění překážek na straně kupujícího, které objektivně brání řádnému plnění dle této smlouvy. V takovém případě lze tuto součinnost požadovat kdykoliv v průběhu plnění této Smlouvy, přičemž však taková součinnost musí být specifikována dostatečně předem.
4. Veškerá komunikace mezi smluvními stranami bude probíhat prostřednictvím oprávněných osob dle čl. XI. této Smlouvy.
5. Písemnost, která má být dle této Smlouvy doručena druhé smluvní straně, musí být doručena buď osobně, prostřednictvím držitele poštovní licence nebo elektronicky, a to vždy alespoň oprávněné osobě dle čl. XI. této Smlouvy. V případě, že taková písemnost může mít přímý vliv na účinnost této Smlouvy, musí být doručena buď osobně, nebo prostřednictvím držitele poštovní licence či datovou schránkou do sídla této smluvní strany zásilkou doručovanou do vlastních rukou, a to vždy osobě oprávněné k zastupování druhé smluvní strany dle zápisu v obchodním rejstříku, resp. na základě obecně závazných právních předpisů.

#### **XI. Oprávněné osoby**

1. Každá smluvní strana uvede v záhlaví této smlouvy oprávněné osoby. Oprávněné osoby budou zastupovat smluvní stranu v záležitostech souvisejících s plněním dle této Smlouvy. Oprávněná osoba si může stanovit svého zástupce. Vystupuje-li zástupce za oprávněnou osobu, má stejné pravomoci jako oprávněná osoba.
2. Obě smluvní strany jsou oprávněny změnit jimi jmenované oprávněné osoby nebo jejich zástupce, jsou však povinny na takovou změnu druhou smluvní stranu písemně upozornit (doporučeným dopisem nebo elektronicky). Tato změna je účinná, až když se o ní druhá smluvní strana dozví.
3. Ustanovením tohoto článku Smlouvy není dotčeno postavení osob oprávněných zastupovat smluvní strany.
4. Oprávněné osoby jsou uvedeny v záhlaví této Smlouvy.

#### **XII. Poddodavatelé**

1. Prodávající se zavazuje, že obdobně smluvně zaváže také své případné poddodavatele, kteří se na plnění této smlouvy budou podílet.
2. Jakákoliv změna poddodavatelského zajištění dle této Smlouvy musí být předem písemně odsouhlasena kupujícím.
3. Kupující může kdykoli uložit prodávajícímu, aby bezodkladně odvolal poddodavatele, který není způsobilý nebo je nedbalý v řádném plnění svých povinností. Prodávající se zavazuje bezodkladně zajistit nápravu. Doručením takového požadavku Kupujícímu nebudou změněny termíny stanovené v čl. IV této smlouvy.
4. Kupující je oprávněn písemně požádat prodávající, aby odvolal z provádění plnění dle této smlouvy jakoukoli osobu zaměstnanou a/nebo zajištěnou prodávajícím nebo jeho

poddodavateli, která dle kupujícího zneužívá své funkce nebo je nezpůsobilá nebo je nedbalá v řádném plnění svých povinností. Prodávající je povinen provést nezbytná opatření a nahradit takto odvolanou osobu v co nejkratším možném termínu osobou jinou, schválenou kupujícím.

5. Veškeré závazky prodávajícího dle této Smlouvy je prodávající povinen zabezpečit ve vztahu k poddodavatelům obdobně jako ke svým zaměstnancům nebo jiným svým pracovníkům podílejícím se plnění této smlouvy. Tím však není dotčena skutečnost, že za veškeré činnosti poddodavatelů, vykonávané v souvislosti s plněním této smlouvy, odpovídá prodávající tak, jako by požadovaná plnění vykonával sám.
6. Veškeré žádosti nebo požadavky poddodavatelů na poskytnutí součinnosti kupujícího této Smlouvy budou kupujícímu předávány prostřednictvím prodávajícího. Kupující není povinen tuto součinnost poskytnout, bude-li o ni požádán přímo poddodavatelem prodávajícího.

### **XIII. Platnost a účinnost smlouvy, zánik smlouvy**

1. Tato smlouva nabývá platnosti dnem jejího uzavření, tj. dnem jejího podpisu osobami oprávněnými zastupovat smluvní strany a nabývá účinnosti zveřejněním v registru smluv.
2. Tato smlouva zaniká řádným splněním sjednaných závazků dle této smlouvy nebo za podmínek stanovených v následujících odstavcích tohoto článku.
3. Tuto Smlouvu lze zrušit:
  - a) dohodou smluvních stran, jejíž součástí je i vypořádání vzájemných závazků a pohledávek;
  - b) odstoupením od Smlouvy v případech uvedených v zákoně nebo v této Smlouvě.
4. Kupující je oprávněn odstoupit od Smlouvy v případě, že:
  - a) Prodávající dodal kupujícímu vadnou dodávku zboží,
  - b) dojde k podstatnému porušení povinností uložených Prodávajícímu touto Smlouvou,
  - c) Prodávající je v prodlení s dodáním Zboží nebo s odstraněním vady na Zboží a toto prodlení trvá po dobu delší než 2 dny a nezjedná nápravu ani do 2 dnů od doručení písemného oznámení prodávajícího o takovém prodlení,
  - d) Prodávající servis provádí po lhůtách stanovených touto smlouvou, přičemž nezjedná nápravu ani do 2 dnů od doručení písemného oznámení kupujícího o takovém prodlení.
5. Kupující je oprávněn okamžitě odstoupit od Smlouvy bez předchozího oznámení prodávajícímu nebo výzvy k sjednání nápravy v přiměřené lhůtě:
  - a) bude-li soudem na majetek prodávajícího prohlášen úpadek;
  - b) vstoupí-li prodávající do likvidace.
6. Prodávající je oprávněn odstoupit od Smlouvy v případě, že Kupující je v prodlení s placením peněžitých částek dle této Smlouvy a toto prodlení trvá po dobu delší než 10 dnů a nezjedná nápravu ani do 10 dnů od doručení písemného oznámení prodávajícího o takovém prodlení.
7. Předčasné ukončení Smlouvy nemá vliv na ta práva a povinnosti smluvních stran, u nichž z jejich povahy či kontextu této Smlouvy vyplývá, že mají zůstat v účinnosti i po dni ukončení účinnosti Smlouvy nebo mají vzniknout ke dni ukončení účinnosti Smlouvy.

### **XIII. Závěrečná ustanovení**

1. Právní vztahy vzniklé z této Smlouvy a touto Smlouvou blíže neupravené se řídí platnými a účinnými právními předpisy České republiky, zejména občanským zákoníkem.
2. Výrazům, které nejsou v této Smlouvě výslovně definovány, je třeba přisuzovat stejný význam, jako je jim přisuzován jejími přílohami.
3. V případě rozporu mezi jednotlivými ustanoveními této Smlouvy se uplatní pro jejich výklad obecná interpretační pravidla.

4. Pokud tato Smlouva neupravuje příslušná práva a povinnosti smluvních stran, pak jsou smluvní strany povinny respektovat znění občanského zákoníku.
5. Prodávající prohlašuje ve smyslu, že zboží nemá patentní, licenční ani jiné právní vady. Uplatní-li třetí osoba vůči kupujícímu nároky plynoucí z právních vad, prodávající se zavazuje škodu tímto vzniklou kupujícímu bezodkladně nahradit.
6. Dojde-li za dobu účinnosti této Smlouvy ke zrušení právního předpisu a jeho nahrazení novým právním předpisem věcně se dotýkajícím předmětu plnění dle této Smlouvy a bude-li mít tato změna podstatný dopad na podmínky plnění této Smlouvy, zavazují se smluvní strany zahájit jednání o uzavření dodatku, jehož předmětem bude úprava vzájemných smluvních vztahů tak, aby byl v maximální možné míře zachován předmět, účel a obsah této Smlouvy a aby bylo vyhověno podmínkám stanoveným navazující normou dle tohoto odstavce. V rámci tohoto jednání nebude Prodávající vznášet požadavky na navýšení Ceny za zboží či poskytnutí technické podpory s výjimkou případů, kdy takové navýšení bude objektivně a prokazatelně nezbytné k zachování předmětu, účelu a obsahu této Smlouvy
7. Veškeré spory, které vzniknou ze Smlouvy nebo v souvislosti s ní, které se nepodaří vyřešit přednostně smírnou cestou, budou rozhodovány obecnými soudy v souladu se zákonem č. 99/1963 Sb., občanský soudní řád, ve znění pozdějších předpisů.
8. Smluvní strany jsou seznámeny se skutečností, že Kupující je povinen poskytovat informace vztahující se k jeho působnosti dle zákona č. 106/1999 Sb., o svobodném přístupu k informacím, ve znění pozdějších předpisů. Smluvní strany souhlasně prohlašují, že žádný údaj v této smlouvě, včetně jejích příloh, není označován za obchodní tajemství. Prodávající prohlašuje, že:
  - a) Kupující je oprávněn, pokud postupuje dle zákona č. 106/1999 Sb., o svobodném přístupu k informacím, ve znění pozdějších předpisů, poskytovat veškeré informace o této smlouvě a o jiných údajích tohoto závazkového právního vztahu, pokud nejsou v této smlouvě uvedeny (např. o daňových dokladech, předávacích protokolech, nabídkách či jiných písemnostech),
  - b) veškeré údaje uvedené v této smlouvě, popř. které jsou použity v rámci tohoto závazkového právního vztahu, a to i pokud jsou získány od třetích osob, nepodléhají povinnosti mlčenlivosti nebo jinému postupu směřujícímu k ochraně před zneužitím a zveřejněním.
9. Prodávající se za podmínek stanovených touto smlouvou, v souladu s pokyny kupujícího a při vynaložení veškeré odborné péče zavazuje strpět zveřejnění této smlouvy včetně případných dodatků kupujícím na profilu zadavatele a v registru smluv.
10. Smluvní strany shodně prohlašují, že povinnost uveřejnění této smlouvy dle zákona č. 340/2015 Sb., o zvláštních podmínkách účinnosti některých smluv, uveřejňování těchto smluv a o registru smluv (zákon o registru smluv), ve znění pozdějších předpisů, bude splněna ze strany Kupujícího.
11. Tuto Smlouvu lze měnit, doplňovat nebo rušit pouze formou písemných vzestupně číslovaných dodatků podepsaných smluvními stranami. Dodatky nabývají platnosti v den, kdy byly podepsány oběma smluvními stranami a účinnosti v den, kdy byly zveřejněny v registru smluv.
12. Smlouva je vyhotovena ve dvou vyhotoveních s platností originálu, z nichž každá smluvní strana obdrží jedno oboustranně potvrzené vyhotovení této smlouvy. Tato Smlouva představuje úplnou dohodu smluvních stran o předmětu této Smlouvy.
13. Nedílnou součástí Smlouvy tvoří tyto přílohy:
  - Seznam poddodavatelů (*pokud jsou*)
  - Cenová nabídka dodavatele (Krycí list nabídky)
  - Technická specifikace



**Smluvní strany prohlašují, že si tuto Smlouvu přečetly, že s jejím obsahem souhlasí a na důkaz toho k ní připojují svoje podpisy.**

V Ústí nad Labem dne:

V Březové dne 22.8.2022

Kupující:

Prodávající:

.....  
**Ing. Ilona Pšenková, Ph.D., ředitelka**  
Zoologická zahrada Ústí nad Labem,  
příspěvková organizace

.....  
***Martin Tomšů***  
*Fagus a.s.*  
*předseda představenstva*

.....  
***Bc.Ing. et Ing.Bc. Josef Hamšík***  
*Fagus a.s.*  
*člen představenstva*

## **Příloha č. 1 – Seznam poddodavatelů**

**1)**

**Název:** (doplní prodávající)

**Sídlo:** (doplní prodávající)

**Právní forma:** (doplní prodávající)

**Identifikační číslo:** (doplní prodávající)

**Rozsah plnění Smlouvy:** (doplní prodávající)

**2)**

**Název:** (doplní prodávající)

**Sídlo:** (doplní prodávající)

**Právní forma:** (doplní prodávající)

**Identifikační číslo:** (doplní prodávající)

**Rozsah plnění Smlouvy:** (doplní prodávající)



## STATUTÁRNÍ MĚSTO ÚSTÍ NAD LABEM

Právní odbor  
Velká Hradební 2336/8, 401 00 Ústí nad Labem

Příloha č. 1 – Krycí list nabídky

### KRYCÍ LIST NABÍDKY

#### 1. Název veřejné zakázky:

„WC moduly – I. etapa – dodávka WC modulů II.“

#### 2. Základní identifikační údaje

##### 2.1. Zadavatel

subjekt: Zoologická zahrada Ústí nad Labem,  
příspěvková organizace  
sídlo: Drážďanská 23, 400 07 Ústí nad Labem  
IČO: 00081582  
DIČ: CZ00081582  
Zastoupeno: Ing. Ilonou Pšenkovou, Ph.D., ředitelkou

##### 2.2. Dodavatel

název: Fagus a.s.  
sídlo/místo podnikání: Březová 206, 763 15  
tel./fax: 577 113 311  
e-mail: info@fagus.cz  
bankovní spojení:  
č. účtu:  
IČ: 44005474  
DIČ: CZ44005474  
osoba oprávněná jednat za dodavatele: Jaroslav Černíček – člen představenstva  
Bc. Ing. et Ing. Bc. Josef Hamšík – člen představenstva  
kontaktní osoba: Ing. Tomáš Machovský  
tel./fax:  
e-mail:

#### 3. Nabídková cena:

<b>Cena v Kč celkem bez DPH:</b>	<b>1 817 646,-</b>
Samostatně DPH 21%:	381 706,-
<b>Cena v Kč celkem včetně DPH:</b>	<b>2 199 352,-</b>

V Březové dne 28.6.2022

.....  
podpis oprávněného  
zástupce dodavatele



container system  
**FAGUS**

## CENOVÁ NABÍDKA + TECHNICKÁ SPECIFIKACE

Projekt: 7x3 m sanitárka

**Číslo nabídky: TM-2206-76-01**

Datum: 28.06.2022

**Zákazník:**

Statutární město Ústí nad Labem

Adresa:

**Zpracoval:**

Tomáš Machovský

Telefon:

Mobil:

e-mail: \_\_\_\_\_

WWW: <http://www.fagus.cz>

## B Úvod

Vážené dámy a pánové,

jsme potěšeni Vaši poptávkou a nabízíme Vám dle našich všeobecných obchodních podmínek nezávaznou cenovou nabídku na obytné moduly. Při kalkulaci předpokládáme hrubou plochu cca 21 m<sup>2</sup>. Prosím, informujte nás, pokud dojde ke změnám ve vašich specifikacích.

Upozorňujeme, že naše nabídka zahrnuje pouze služby a položky, které jsou uvedeny v našem technickém popisu. Oficiální požadavky nebo jiné požadavky, jako je požární ochrana, uzemnění, ochrana před bleskem nebo ekologická opatření, jsou v naší nabídce zahrnuty pouze tehdy, jsou-li výslovně uvedeny v přiloženém technickém popisu. Dodatečné možné protipožární a jiné nároky stavebního úřadu vzhledem k budově nejsou v této nabídce zohledněny a po upřesnění budou extra nabídnuty!

## Základní konstrukce

Svařovaná ocelová konstrukce vyrobena ze za studena ohýbaných plechů a válcovaných profilů. Dimenzování dle statiky do 5 mm tloušťky profilu (materiálu) dle EC3. 8 ks kontejnerových rohů (kostek) pro dopravu, montáž a spojení. Firma FAGUS má Certifikaci procesu svařování podle norem EN ISO 3834-2:2005 a Osvědčení pro svařování konstrukcí S235, S275 a S355 třídy provedení do EXC2 dle EN 1090-2:2008+A1:2011 tzv. velký svářecí průkaz. Ochrana hotové ocelové konstrukce je opatřena základním nátěrem o tloušťce ca. 80-100 μm (antikorozi ochrana), viditelné vnější plochy pak ještě vrchním lakem o tloušťce ca. 60-80 μm (tyto hodnoty platí pouze pro nosné rámy, nikoli pro vnější povrchy stěn/ trapézů). Cílové tloušťky vrstvy je dosaženo, pokud dílčí naměřené hodnoty klesnou pod požadovanou hodnotu o maximálně 20 % a střední hodnota (průměr) všech dílčích měření je rovna nebo větší než cílová tloušťka vrstvy. Tento nátěrový systém odolný vůči povětrnostním vlivům je dostačující také pro korozi agresivitu prostředí stupně C3 (ISO12944-5:2008); nikoliv však již pro vyšší stupeň korozi zátěže. V případě, že je v místě montáže vyšší stupeň / kategorie korozi agresivity prostředí, musí tuto skutečnost investor nebo zadavatel v zadávacích podmínkách uvést. Jednotlivé kontejnery mohou být spojovány do větších sestav. Základní konstrukce kontejneru je provedena jako samonosná prostorová ocelová konstrukce. Střešní podélné a příčné nosníky spolu s rohovými sloupy, jakožto systém prostorového rámu, přenáší veškerá zatížení na základy nebo na pod nimi uložené kontejnery. Tímto jsou všechny stěny staticky nenosné a mohou být libovolně odstraněny. Přivařené rohy kontejnerů (kostky), které mají standardizované rozměry, (nebo za příplatek šroubovací jeřábové oka) jsou závěsnými body pro manipulaci jeřábem. Návrh profilů je proveden dle podkladů statika (stat. výpočet). Kontejnery budou osazeny na předem připravené základy. Kontejnerová sestava nemá být osazena těsně na základovou spáru, nýbrž musí být podepřena v určitých bodech (plechové vyrovnávací podložky) buď na základech nebo na kontejnerech tvořící podlaží pod nimi. Plocha pod kontejnery (přízemí) může být rovněž použita jako prostor pro instalace. Tento prostor pod kontejnerovou sestavou musí být bočně uzavřen např. děrovaným plechem k ochraně před hmyzem resp. hlodavci.

1,00 ks **Modul 7000\*2990\*2860/RIH2500 STANDARD**

*Od délky 7000 mm se dvěma výztuhami jako nosné vyztužení.*

*Výztuhy jsou zabudovány v max. rozteči 6000 mm od nosného sloupu v podélné stěně.*

### **Skladba střechy 100 kg/m<sup>2</sup>**

*Střešní zakrytí z pozinkovaného profilovaného plechu 0,70 mm silného, hloubka vlny 35 mm, odvětrané uložení přes ocelové nosníky vevařené do základní ocelové konstrukce.*

*Střešní odvodnění (á modul) přes střešní rýnu se 4 vnitřně položenými a obloženými svodovými trubkami pr. 60 mm*

*Připojení na kanalizaci ze strany zákazníka (musí být zabráněno, aby i případná vsáknutá*

voda z půdy nebyla odpařováním tlačena zpět nahoru).

Zatížení střechy:  $1.000 \text{ N/m}^2 = 100 \text{ kg/m}^2$

#### 4,00 ks **Vevařená matice včetně jeřábového oka pro složení kontejnerů**

*Vevařená matice pro jeřábová oka dodatečná šroubovací z litiny*

*Bez ISO otvorů*

#### **Skladba podlahy 200 kg/m<sup>2</sup>**

*Podlahové nosníky s vloženým spodním pozinkovaným profilovaným plechem tl. 0,55 mm, podlahová deska 22 mm přišroubovaná přes zesponu ležící parozábranu (PE folie 0,2 mm v pásech položena a slepena ) k profilovým ocelovým nosníkům.*

*Podlahové zatížení  $2.000 \text{ N/m}^2 = 200 \text{ kg/m}^2$*

*vyšší zatížení na přání zákazníka*

## **Izolace strop/podlaha**

#### **Izolace MV 100 mm strop**

*Izolace položena mezi konstrukci rámu. Protipožární třída A dle EN 13501-1. Minerální vata 100 mm WLG 035. **Součinitel prostupu tepla  $U=0,32 \text{ W/m}^2\text{K}$***

#### **Izolace MV 80 mm podlaha**

*Izolace položena mezi konstrukci rámu. Protipožární třída A dle EN 13501-1. Minerální vata 80 mm WLG 035. **Součinitel prostupu tepla  $U=0,39 \text{ W/m}^2\text{K}$***

## **Obvodové stěny**

#### **Stěnový panel 80 mm Fermacell venkovní**

*Izolace položena mezi konstrukci rámu. Protipožární třída A dle EN 13501-2. Vnější stěna: Minerální vata 80 mm WLG 035. **Součinitel prostupu tepla  $U=0,40 \text{ W/m}^2\text{K}$***

## **Venkovní opláštění**

#### **Obklad dřevěnými mořenými smrkovými palubkami - rám viditelný**

*Obklad dřevěnými mořenými smrkovými palubkami, tloušťka ca. 15 mm, rám modulu je viditelný. **Včetně nátěru NUSS***

## Vnitřní příčky

### Stěnový panel 80 mm Fermacell vnitřní

Izolace položena mezi konstrukci rámu.  
Protipožární třída A dle EN 13501-2  
Izolace: Minerální vata 80 mm WLG 035

## Vnitřní opláštění



### Plastové desky Trovicel - strop 10 mm

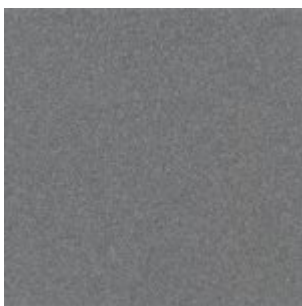
Plastové desky Trovicel - bílá barva - tloušťka 10 mm, přinýtovány na ocelové spodní konstrukci, přes spodní parozábranu (PE folie 0,2 mm, v pásech položena a parotěsně slepena), hlavičky nýtů zakryté plastovými čepičkami příslušné barvy. Všechny spoje a rohová spojení ukončeny bílými PVC lištami, ukončení u stropu s PVC lištou.



### Stěnový obklad 200 x 250 mm - barva bílá až po strop

Stěnový obklad 200 x 250 mm. Výrobek RAKO COLOR ONE nebo podobný. Sněhově bílá barva. Spárovací hmota bílá. Obklad je položen na System MAPEI tenkou vrstvou elastického lepidla s přísadou izolační hmoty. Spodní konstrukci tvoří impregnovaná sádkartonová deska GKBi tl. 1 x 12,5 mm, předem opatřena impregnačním nátěrem, přišroubovaná ke spodní konstrukci z profilů v rozteči min. 42 cm přes spodní parozábranu (PE Folie 0,2 mm, v pásech položena a parotěsně slepena). Zakončení ke stěně silikonem.

## Podlahové krytiny



### Podlahová dlažba 200 x 200 mm Taurus Nordic – R 11

Podlahová dlažba 200 x 200 mm Taurus-Nordic 76-S, mramorovaná šedá struktura (světle/tmavě šedá).  
Elastická spárovací hmota šedá.  
Podlahová dlažba položena na hydroizolaci MAPEI. Zakončení ke stěně silikonem.  
Protiskluznost R 11.

## Dveře

2,00 ks **Venkovní ocelové dveře MZ dw 42 - 875x2000 mm**

*Venkovní ocelové dveře MZ DW 42 - 875x2000 mm, pozinkované, izolované, hladké provedení, zámek s cylindrickou vložkou se 3 klíči, kováním, se zárubní s těsněním, lakované v antracit RAL 7016*

1,00 ks **Venkovní ocelové dveře MZ dw 42 - 1000x2000 mm**

*Venkovní ocelové dveře MZ DW 42 - 1000x2000 mm, pozinkované, izolované, hladké provedení, zámek s cylindrickou vložkou se 3 klíči, kováním, se zárubní s těsněním, lakované v antracit RAL 7016 + **vnitřní nerez madlo***

3,00 ks **Dveřní samozavírač GEZE TS 3000V**

*GEZE TS 3000V je lištový horní zavírač pro jednokřídlé dveře. Zavírač je určený pro dveřní křídlo o max. šířce 1100 mm a max. hmotnosti 90 kg.*

## Okna

3,00 ks **PVC okno, Š 600 x V 450 mm**

*Plastové okno, barva venkovní antracit **RAL 7016** se sklopným kováním, s celoobvodovým těsněním, s izolačním ornamentním prosklením, U-Hodnota 1,1 W/m2K. Rozměr: 600 mm x 450 mm, 1-křídlé*

## Elektroinstalace

1,00 ks **Elektro-modul ca. 30"**

*Elektro instalace, 400/220 V.  
Vedení kabelů, vypínačů a zásuvek ve stěně nebo v kabelovém žlabu.*

*Vybavení pro jeden kontejnerový modul:  
Přívodní kabel přes podlahu do rozvaděče  
1 Rozvodná skříňka osazená jisticími automaty a proudovým chráničem FI 0,03 A  
2 Zásuvky 220 V  
1 Zásuvka 2kW/220 V - extra jištěná v rozvaděči  
1 kombinace Vypínač*

*Ochrana v obytných místnostech IP20  
Ochrana v sanitárních místnostech IP44*

*Připojení do rozvodné sítě, uzemnění, přepětová ochrana stejně jako ochrana před bleskem není součástí dodávky. Revize elektroinstalace dle norem musí být provedena odbornou firmou*



na místě po připojení do sítě - zajišťuje zákazník. Ochrana proti obloukovému zkratu AFDD není součástí dodávky a bude nabízena výlučně na požádání.



5,00 ks **Skleněné světlo VICTOR LED 9 W s HF čidlem**

*Skleněné světlo VICTOR LED, výkon 9 W, stupeň krytí IP 44, HF čidlo, spodní držák, skleněný horní kryt, rozměr: 275 mm*

## Topení



3,00 ks **Elektro nástěnný konvektor Stiebel Eltron CNS 50 Trend - 500 W**

*Elektro nástěnný konvektor Stiebel Eltron CNS 50 Trend - 500 W, ovládání pomocí podsvíceného displaye*

## Sanitární vybavení

3,00 ks **Podlahová výpust', průměr 100 mm, přes podlahu**

*Podlahová výpust', průměr 100 mm,*



3,00 ks **Porcelánové WC, zavěšené**

*Porcelánové WC, zavěšené, barva sanitární bílá, plastová sedací WC-deska, barva bílá, s plastovým splachovačem montovaným ve stěně, s plastovou čistící WC-štetkou, s plastovým držákem na toaletní papír, s plastovým háčkem na šaty.*

2,00 ks **Porcelánové umyvadlo**



*Porcelánové umyvadlo, barva porcelánová bílá, rozměry 550 x 430 mm, s jednopákovou míchací baterií pro studenou a teplou vodu, se sifonem proti zápachu, sifon a vedení trubek pod stěnou, s porcelánovou poličkou, se zrcadlem v bílých plastových úchytech.*

2,00 ks **Porcelánový pisoar s tlakovým splachovačem**

*Porcelánový pisoar, zavěšený na stěně, barva sanitární bílá, s tlakovým splachovačem a vedením pod stěnou, se sifonem proti zápachu.*

2,00 ks **Zástěna pisoáru**



*Zástěna pisoáru*

1,00 ks **Odvětrání odpadního systému**

*Odvětrání odpadního systému s prostupem přes venkovní stěnu případně střechu, průměr odvětrací trubky musí být minimálně stejně veliký jako nejvyšší použitý průměr při vedení odpadního systému.*

1,00 ks **Přípojná armatura pro tlakovou vodu – vypouštění na zimu**



*Přípojná armatura pro tlakovou vodu s jemným filtrem, redukčním ventilem se zabraňovačem zpětného toku, manometr nastavený se zadním tlakem na 4 bary, uzavíracím ventilem celého systému. Pro tyto armatury bude vestavěna revizní šachta v instalační stěně. Zakrytí bílými dvířky na pantech, dvířka jsou uzamykatelná. Velikost revizní šachty dle dispozičního řešení. Velikost přípojového podlahového místa dle dispozičního řešení. Vedení studené vody je bez proplachů a cirkulace, lze nabídnout dodatečně na požádání, pokud není uvedeno jinak.*

1,00 ks **Přívod, odpad přes podlahu, odpad 100 mm, přívod 3/4"**

*Přívod, odpad přes podlahu, odpad 100 mm, přívod 3/4":*  
*- všechna trubková vedení budou položena ve stěně*  
*- odpadová vedení: HT-trubky šedé*  
*- přívodní vedení: trubky s izolací TUBEX*

13,00 bm **Instalační stěna 1,3 m vysoká**

*Instalační stěna 1,3 m vysoká, pro vedení odpadových a přívodních trubek ve stěně v sanitárních místnostech. Všechna vedení v této stěně musí být dodatečně izolovaná ! Tato stěna může sloužit jako dodatečná polička.*

3,00 ks **WC kabina STANDARD**

*WC kabina STANDARD, s vnitřními dveřmi, bílý jasan, s voštinovou výplní, WC zámkem a kováním s ukazatelem otevřeno / zavřeno, s možností otevření z vnější strany, šířka křídla ca. 570 mm, dělicí příčka z laminované dřevotřísky v ocelovém rámu s otevřeným prostorem u podlahy stropu.*

1,00 ks **Porcelánové WC, zavěšené, pro postižené**



*Porcelánové WC, zavěšené, barva sanitární bílá, pro postižené, osazeno dle pravidel pro postižené v požadované výšce, plastová sedací WC deska, barva bílá, s plastovým splachovačem montovaným pod omítkou, s plastovou čistící WC štětkou, s plastovým háčkem na šaty.*

1,00 ks **Umývací stůl, pro postižené litý mramor HEWI**



*Umývací stůl - litý mramor, barva sanitární bílá, pro postižené, osazen dle pravidel pro postižené v požadované výšce, velikost 650x550 mm, s jednopákovou míchací baterií pro studenou a teplou vodu s prodlouženou pákou, se sifonem proti zápachu vodorovným s možností podjetí vozíku.*

1,00 ks **Skleněné zrcadlo pro postižené, Rozměr 600x1200 mm**

*Sklopné zrcadlo pro postižené, materiál krystalické sklo  
Montážní výška - spodní hrana 950 - 1000 mm nad horní hranou podlahy dle normy Instalační stěna bezpodmínečně do výše dveří nebo stropu  
Rozměry: 600x1200 mm*

1,00 ks **Pevné podpěrné madlo k WC, nerezové, 700 mm**



*Pevné podpěrné madlo k WC, nerezové, 700 mm*

1,00 ks **Nouzový vypínač s alarm světlem v sani části pro postižené**

*Šňůrový nouzový vypínač je montovaný přímo u WC mísy (85 cm od podlahy), výstražné červené světlo blikající se zvukovým alarmem montované ve venkovním prostoru nad dveřmi. Vypnutí alarmu přes extra vypínač vestavěný pod rozvodnou skříň ve výšce, na kterou vozičkář nedosáhne.*

## Ohřívače vody



3,00 ks **Beztlakový zásobník pro přípravu teplé vody 5l**

*Beztlakový zásobník pro přípravu teplé vody pro jedno odběrové místo. Objem 5 L - 2000 W / 230V / IP24.*

*Vhodný k montáži pod umyvadlo případně kuchyňský dřez.*

*Termostat s možností plynulého nastavení teploty od ca. 35 - 85 °C, protizámrazová ochrana.*

2 x Revizní dvířka pro vodu a odpad – stěnové 300x300 mm

## C Cenová nabídka

Kupní cena:	894 473,00	CZK
Kupní cena: za 2 moduly	1 788 946,00	CZK
Cena přepravy: 1 x LKW – Ústí nad Labem ZOO	28 700,00	CZK
<b>Celkem bez DPH:</b>	<b>1 817 646,00</b>	<b>CZK</b>

## E Obsah nabídky

- Provedení dle výše uvedeného technického popisu
- Zobrazená provedení na fotkách jsou pouze informativní
- Dodávané výrobky mohou mít odlišné provedení
- Technické změny jsou vyhrazeny
- Platnost cenové nabídky je **14 dní** od data vystavení
- Všechny uvedené ceny jsou **bez DPH**

Vzhledem k aktuálnímu konfliktu na Ukrajině a z toho vyplývajících souvislostí spojené s enormním nárůstem cen a dostupnosti vstupních surovin (palivo, energie, železná ruda), jsme nuceni z důvodu zabezpečení plynulého chodu výroby zavést extra příplatek, pokud se nákupní ceny změní o více jak 5 % oproti cenám platným v době uzavření smlouvy. Dále může dojít ke zpoždění dodávek modulů v důsledku nedostatku surovin, které nemůžeme ovlivnit. Pevně věříme, že tuto nelehkou situaci vyřešíme.

## **F Obchodní podmínky zkrácené**

### **F1 Termín dodání**

16 a více týdnů (dle aktuálního stavu ve výrobě) od písemné objednávky a vyjasnění všech technických a obchodních záležitostí.

### **F3 Platební podmínky**

100% konečná platba ke dni předání se splatností 30 dní

### **F4 Specifikace stavební připravenosti**

- Vybudování základů pro stavbu
- Inženýrské sítě
- Jeřáb na místě určené ke složení kontejnerů
- Svedení dešťové vody a vody z podlahových výpustí pod kontejnerovou sestavu do předchystaného kanalizačního systému
- Přívod el. 230/380V
- Stavební povolení / ohlášení je-li třeba
- Zajištění bezpečného příjezdu kontejnerů na místo složení

### **F5 Ostatní ujednání**

Naše nabídka je omezená na nabízený sortiment dle popisu.

Všechny práce resp.všechna vedení končí na venkovní hraně kontejneru resp.horní hraně základu.

Eventuální vícepráce nejsou obsaženy v ceně. Všechny ceny vycházejí z dnešních obvyklých cen dopravy, mezd, tarifů a materiálových cen.

Změny jsou vyhrazeny.

Při eventuální objednávce jsou pevným dílem zakázky potvrzené obchodní podmínky firmy FAGUS.

Záruka na dílo je 48 měsíců na konstrukci a 24 měsíců na zařizovací předměty.

Objednatel akceptuje předšmluvní odpovědnost.

Smluvní vztah je uzavřen až po oboustranné písemně potvrzené akceptaci obchodní nabídky formou objednávky nebo smlouvy o dílo.

Jakákoliv změna v objednávce, která obsahuje dodatek, odchylku nebo jinou změnu oproti této obchodní nabídce se považuje za novou nabídku. V takovém případě budou změny nově dohodnuty mezi oběma smluvními stranami.