

číslo smlouvy: S-1055/KUL/2022

## **Veřejnoprávní smlouva o poskytnutí neinvestiční dotace z rozpočtu Středočeského kraje podle Programu 2022 pro poskytování dotací na podporu rozvoje destinačních managementů z rozpočtu Středočeského kraje**

### **Smluvní strany**

#### **Středočeský kraj**

se sídlem: Zborovská 81/11, 150 21 Praha 5  
zastoupený: Mgr. Václavem Švendou, radním pro oblast kultury, památkové péče a cestovního  
ruchu pověřený podpisem smlouvy na základě usnesení č. 025-13/2022/ZK ze dne  
28. 2. 2022  
IČO: 70891095 DIČ: CZ70891095  
bankovní spojení: [REDAKCE]  
(dále jen „Poskytovatel“)

a

#### **Pojizeří a Polabí, z.s.**

se sídlem: Komenského náměstí 61, Mladá Boleslav I, 293 01 Mladá Boleslav  
zastoupený: Mgr. Danielem Markem, předsedou Správní rady, Ing. Milošem Peterou,  
místopředsedou Správní rady,  
IČO: 08389349  
bankovní spojení: [REDAKCE]  
(dále jen „Příjemce“)

**uzavírají podle § 10a a následujících zákona č. 250/2000 Sb., o rozpočtových pravidlech územních  
rozpočtů, ve znění pozdějších předpisů (dále jen „z. č. 250/2000 Sb.“) tuto smlouvu:**

### **Článek 1**

#### **ZÁKLADNÍ USTANOVENÍ**

1. Smluvní strany se zavazují dodržovat povinnosti a postupy podle příslušných ustanovení z. č. 250/2000 Sb. a zákona č. 320/2001 Sb., o finanční kontrole ve veřejné správě a o změně některých zákonů (zákon o finanční kontrole), ve znění pozdějších předpisů (dále jen „z. č. 320/2001 Sb.“).
2. Dotace poskytovaná dle této smlouvy Poskytovatelem Příjemci je dle z. č. 320/2001 Sb. veřejnou finanční podporou.
3. Pro potřeby této smlouvy se rozumí:

- a) dotací peněžní prostředky poskytnuté z rozpočtu Středočeského kraje Příjemci na stanovený účel,
- b) finančním vypořádáním dotace přehled o čerpání a použití poskytnutých peněžních prostředků (dále jen „vyúčtování projektu“) a vrácení nepoužitých peněžních prostředků do rozpočtu Středočeského kraje,
- c) porušením rozpočtové kázně každé neoprávněné použití nebo zadržetí peněžních prostředků poskytnutých jako dotace z rozpočtu Středočeského kraje,
- d) neoprávněným použitím peněžních prostředků je jejich použití, kterým byla porušena povinnost stanovená právním předpisem, přímo použitelným předpisem Evropské unie nebo veřejnoprávní smlouvou. Za neoprávněné použití peněžních prostředků se považuje také:
- porušení povinnosti, která souvisí s účelem, na který byly peněžní prostředky poskytnuty, stanovené právním předpisem, přímo použitelným předpisem Evropské unie, veřejnoprávní smlouvou nebo při poskytnutí peněžních prostředků podle zvláštního právního předpisu, ke kterému došlo po připsání peněžních prostředků na účet Příjemce,
  - porušení povinnosti stanovené v předchozím odstavci, ke kterému došlo před připsáním peněžních prostředků na účet Příjemce a které ke dni připsání trvá; den připsání peněžních prostředků na účet Příjemce se považuje za den porušení rozpočtové kázně,
  - neprokáže-li Příjemce peněžních prostředků, jak byly tyto prostředky použity,
- e) zadržetím peněžních prostředků je porušení povinnosti vrácení poskytnutých prostředků ve stanoveném termínu; dnem porušení rozpočtové kázně je v tomto případě den následující po dni, v němž marně uplynul termín stanovený pro vrácení poskytnutých prostředků.
- f) ukončením projektu je:
1. datum převzetí posledního díla nebo části díla nebo dodávky nebo služby, které/á je posledním plněním realizace projektu, tj. datum uvedené v předávacím protokolu mezi Příjemcem a dodavatelem posledního plnění realizace projektu, nebo, není-li takovýto protokol, pak datum posledního zdanitelného plnění realizace projektu, které je uvedeno na příslušném daňovém dokladu,
- nebo
2. datum posledního výkonu práce zaměstnance/ů Příjemce na realizaci projektu, a to datum, které dle bodu 1. nebo 2. nastane později.

## Článek 2

### PŘEDMĚT SMLOUVY A ÚČEL

1. Předmětem smlouvy je poskytnutí neinvestiční dotace Poskytovatelem Příjemci z rozpočtu Středočeského kraje podle Programu 2022 poskytování dotací na podporu rozvoje destinačních managementů z rozpočtu Středočeského kraje (dále jen „Program“) na zajištění realizace projektu **POJIZEŘÍ A POLABÍ - Rozvoj a zvýšení atraktivity v oblasti cestovního ruchu 2022** (dále jen „projekt“).
2. Specifikace projektu:  
Popis, způsob realizace, účel, cíle a přínosy projektu jsou uvedeny v žádosti Příjemce o poskytnutí dotace prostřednictvím veřejnoprávní smlouvy z Programu 2022 poskytování dotací na podporu rozvoje destinačních managementů z rozpočtu Středočeského kraje, která byla doručena

Poskytovateli dne 30. 12. 2022 číslo jednací Poskytovatele 158178/2021/KUSK. Z projektu budou hrazeny úkony popsané v žádosti a specifikované v položkovém rozpočtu žádosti o dotaci viz příloha č. 1 této smlouvy.

3. Celkové předpokládané finanční náklady na realizaci projektu dle žádosti činí **840 000 Kč**.
4. Příjemci bude na základě této smlouvy poskytnuta Poskytovatelem dotace z rozpočtu Středočeského kraje v maximální výši **740 000 Kč**, maximálně však ve výši 88,1 % celkových skutečných uznatelných finančních nákladů na realizaci projektu.
5. Minimální finanční spoluúčast Příjemce činí 11,9 % z celkových skutečných uznatelných finančních nákladů na realizaci projektu.
6. Pokud budou celkové skutečné uznatelné finanční náklady projektu nižší než celkové předpokládané finanční náklady na realizaci projektu, je Příjemce povinen vrátit Poskytovateli takové poskytnuté peněžní prostředky z dotace Poskytovatele, které převyšují 11,9 % celkových skutečných uznatelných finančních nákladů na realizaci projektu.
7. Pokud celkové skutečné uznatelné finanční náklady projektu překročí celkové předpokládané finanční náklady na realizaci projektu, uhradí Příjemce částku tohoto překročení z vlastních finančních zdrojů.
8. Dotace je poskytována Příjemci i na finanční náklady projektu, spočívající v uhrazené dani z přidané hodnoty v souvislosti s realizací projektu, a to v těchto případech:
  - a) není-li Příjemce registrovaným plátcem daně z přidané hodnoty dle zákona č. 235/2004 Sb., ve znění pozdějších předpisů (dále jen „z. č. 235/2004 Sb.“),
  - b) je-li Příjemce registrovaným plátcem daně z přidané hodnoty, kterému však nevznikl v souvislosti s realizací projektu nárok na odpočet uhrazené daně z přidané hodnoty dle z. č. 235/2004 Sb.,
  - c) je-li Příjemce registrovaným plátcem daně z přidané hodnoty, kterému vznikl v souvislosti s realizací projektu pouze částečný nárok na odpočet uhrazené daně z přidané hodnoty; v tomto případě je Příjemci poskytována dotace i na finanční náklady projektu spočívající v uhrazené dani z přidané hodnoty, u níž Příjemci nevznikl nárok na odpočet daně z přidané hodnoty dle z. č. 235/2004 Sb.
9. Dotace není poskytována Příjemci na finanční náklady projektu, spočívající v uhrazené dani z přidané hodnoty v souvislosti s realizací projektu, je-li Příjemce registrovaným plátcem daně z přidané hodnoty, kterému vznikl v souvislosti s realizací projektu nárok na odpočet daně z přidané hodnoty ve výši uhrazené daně z přidané hodnoty dle z. č. 235/2004 Sb.
10. Do celkových skutečných uznatelných finančních nákladů na realizaci projektu se nezapočítává uhrazená daň z přidané hodnoty, kterou uhradil Příjemce při realizaci projektu, u níž mu vznikl nárok na odpočet daně z přidané hodnoty dle z. č. 235/2004 Sb.
11. Příjemce nemůže v případě úspory peněžních prostředků vzešlé z výběrového řízení nebo v průběhu realizace projektu požádat o rozšíření účelu dotace nebo o jiný účel dotace než na jaký mu byla dotace poskytnuta, tzn. účel uvedený v odstavci 1 a 2 tohoto článku.
12. Dotaci nelze použít na projekt, je-li na projekt poskytnuta dotace z jiného dotačního titulu z rozpočtu Středočeského kraje, státního rozpočtu nebo prostředků Evropské unie.
13. Z dotace nelze hradit náklady na jiný projekt, na který byla poskytnuta dotace z Programu jiné organizaci destinačního managementu.
14. Uznatelné náklady projektu jsou náklady vzniklé Příjemci v souvislosti s realizací projektu od 1. 1. 2022 za podmínky, že se jedná o uznatelné náklady projektu, na který byla Příjemci dotace poskytnuta.

**15. Způsobitelnými výdaji projektu jsou:**

- a) náklady na rozvoj turistické nabídky,
- b) náklady na vydávání letních a zimních turistických novin turistického regionu (turistické noviny musí obsahovat **pouze informace pro návštěvníky a turisty**),
- c) nákup služeb a zboží spojených se zajištěním činnosti a propagací DMO (např. sběr a zpracování dat, tvorba produktů vč. marketingu, výroba, grafická úprava, překlady internetových stránek, tiskovin, jiných propagačních materiálů a jejich korektury, tisk propagačních materiálů, a atd.),
- d) náklady na pořízení multimediálních prezentací, fotografií od profesionálních fotografů vhodných pro cestovní ruch včetně licencí (podmínkou jsou autorská práva i pro Středočeský kraj a Středočeskou centrálu cestovního ruchu, příspěvkovou organizaci pro komerční i nekomerční využití),
- e) náklady na zajištění šam a presstripů,
- f) náklady na školení, studijní cesty, workshopy, fóra pro podnikatele v CR,
- g) nákup HW a SW souvisejícího s realizací projektu (neinvestičního charakteru),
- h) náklady na správu webových stránek, webhosting domén,
- i) poplatky za veletrhy – plocha, expozice, náklady na ubytování a cestovní náklady na veletrzích a prezentačních akcích (pouze v případě, že se bude DMO prezentovat samostatně, nikoliv na stánku Středočeského kraje či jiných krajů),
- j) náklady na přípravu projektů v oblasti cestovního ruchu (produktových balíčků),
- k) náklady na spolupráci při přípravě rozvojových dokumentů v oblasti cestovního ruchu Středočeského kraje,
- l) úhrada mezd, odvodů na sociální a zdravotní pojištění zaměstnanců, s výjimkou odvodů mezd a odvodů na sociální a zdravotní pojištění zaměstnanců, příjemce, kteří zajišťují úklid, ostrahu, a jiné hospodářské činnosti. Dotace na úhradu mezd je možné využít až do 60 % celkové výše dotace (skutečně čerpané) – úhrada mezd za kmenové zaměstnance a dohody o provedení práce pracovníků,
- m) náklady související s naplňováním datového skladu Středočeské centrály cestovního ruchu, příspěvkové organizace,
- n) digitalizace podkladů a materiálů pro cestovní ruch, výroba aplikace nahrazující průvodce.

**16. Nezpůsobitelné jsou zejména tyto výdaje v kalendářním roce 2022:**

- a) jiné mzdové náklady mimo těch, kterou jsou uvedené v bodu l. Článku 7 odstavce 1,
- b) nájmy (vyjma plochy expozice),
- c) energie (elektrina, plyn),
- d) platby za telefony, internet,
- e) pohonné hmoty,
- f) občerstvení,
- g) poplatky za veletrh, expozice a náklady na ubytování i ostatní cestovní náklady (jedná se o náklady spojené s ubytováním a dietami v případě prezentace na stánku Středočeského kraje nebo jiných krajů),
- h) nákup věcí a majetku trvalejší hodnoty (telefony, počítač, notebook, tablet, led TV, tiskárna apod.),
- i) poplatky za ochranné známky,
- j) členské poplatky,
- k) nákupy pozemků a budov,
- l) investiční výdaje,
- m) náklady na stavební práce,
- n) náklady na pořízení a subdodávky od třetí osoby, která dodává konečnému příjemci za vyšší, než jakou by dosáhl za stejných podmínek u běžného dodavatele či výrobce,
- o) daňové poradenství, pokuty, penále, výdaje na správní poplatky,
- p) silniční daň.

- q) výdaje, které nejsou doloženy účetními doklady,
- r) daň z přidané hodnoty v případě, že je žadatel plátcem DPH,
- s) již uznané a vyúčtované náklady v rámci Programu na podporu rozvoje destinačních managementů Středočeského kraje pro rok 2021, které příjemce již v závěrečném vyúčtování doložil/bude dokládat.

### Článek 3

#### ZÁVAZKY SMLUVNÍCH STRAN

1. Poskytovatel se zavazuje poskytnout Příjemci dotaci z rozpočtu Středočeského kraje v souladu s článkem 2 této smlouvy, a to za podmínek uvedených v této smlouvě, v Programu a v z. č. 250/2000 Sb.
2. Převod peněžních prostředků bude Poskytovatelem proveden bankovním převodem na výše uvedený účet Příjemce, a to jednorázově do 30 dnů po oboustranném podpisu této smlouvy.
3. Příjemce se zavazuje:

- a) Použít poskytnutou dotaci pouze ke sjednanému účelu a v souladu se specifikací projektu popsanou v článku 2 odstavci 2, této smlouvy, tj. pouze na realizaci projektu, a to hospodárně.

V případě nedodržení této povinnosti Příjemcem odpovídá odvod za porušení rozpočtové kázně výši neoprávněně použitých peněžních prostředků, tj. výši použitých peněžních prostředků nesouvisejících se sjednaným účelem a specifikací projektu nebo výši peněžních prostředků použitých nehospodárně. Toto ustanovení platí i v případě, že Příjemce neprokáže, jak byly poskytnuté peněžní prostředky použity.

- b) Ukončit realizaci projektu nejpozději do konce kalendářního roku 2022, nepovolí-li Poskytovatel tj. Rada Středočeského kraje na základě písemné žádosti příjemce jinak.

V případě nedodržení této povinnosti Příjemcem odpovídá odvod za toto porušení rozpočtové kázně výši 0,05 % z celkových poskytnutých peněžních prostředků za každý den prodlení s ukončením projektu.

- c) Viditelně uvádět a označit, pokud to povaha projektu dovoluje,

- na všech zveřejněných dokumentech, které souvisejí s realizací projektu,
- při všech formách propagace projektu,
- v průběhu realizace projektu,
- po skončení realizace projektu

že: „projekt byl realizován s finančním přispěním Středočeského kraje“.

Příjemce je povinen v případě informování sdělovacích prostředků o projektu uvést skutečnost, že projekt byl podpořen Středočeským krajem.

Na výstupech projektu typu publikací, internetových stránek či jiných nosičů je povinen Příjemce uvést skutečnost, že projekt podpořil Středočeský kraj (dále „Sponzorský vzkaz“) v provedení respektující logomanuál Poskytovatele. Příjemce podpisem smlouvy výslovně prohlašuje, že se s daným logomanuálem seznámil.

Příjemce je povinen předložit návrh způsobu použití a umístění „Sponzorského vzkazu“ ke schválení Odboru kultury a památkové péče Krajského úřadu Středočeského kraje, případně upravit návrh podle jeho námitek a předložit mu „Sponzorský vzkaz“ ke konečnému schválení.

Logo Středočeského kraje je ochrannou známkou, která používá ochrany podle zákona č. 441/2003 Sb., o ochranných známkách a o změně zákona č. 6/2002 Sb., o soudech, soudcích, přísedících a státní správě soudů a o změně některých dalších zákonů (zákon o soudech a soudcích), ve znění pozdějších předpisů (zákon o ochranných známkách), ve znění pozdějších předpisů.

V případě nedodržení uvedených povinností Příjemcem odpovídá odvod za každé takovéto porušení rozpočtové kázně výši 0,05 % až 1 % z celkových poskytnutých peněžních prostředků, a to na základě rozhodnutí Krajského úřadu Středočeského kraje, ve kterém přihlédne při stanovení výše odvodu k závažnosti porušení a jeho vlivu na dodržení účelu dotace. Jednotlivá porušení rozpočtové kázně a odvody za porušení rozpočtové kázně se v těchto případech sčítají.

- d) Vést v účetnictví nebo daňové evidenci řádné a odděleně sledování přijatých a použitých peněžních prostředků dotace s uvedením přiděleného účelového znaku: **615**.

V případě nedodržení této povinnosti Příjemcem odpovídá odvod za toto porušení rozpočtové kázně výši 0,05 % až 2 % z celkových poskytnutých peněžních prostředků, a to na základě rozhodnutí Krajského úřadu Středočeského kraje, ve kterém přihlédne při stanovení výše odvodu k závažnosti porušení a jeho vlivu na dodržení účelu dotace.

- e) Výběr dodavatele musí být Příjemcem proveden v souladu se zákonem č. 134/2016 Sb., o zadávání veřejných zakázek, ve znění pozdějších předpisů. Příjemce je povinen při zadání veřejné zakázky dodržovat zásady transparentnosti, rovného zacházení a zákazu diskriminace. Příjemce je povinen zadávat veřejné zakázky malého rozsahu za cenu maximálně ve výši ceny v místě a čase obvyklé.

V případě nedodržení uvedených povinností Příjemcem, odpovídá odvod za porušení rozpočtové kázně výši 0,05 % až 100 % peněžních prostředků, které byly Poskytovatelem poskytnuty Příjemci na úhradu výdajů spojených s veřejnou zakázkou, při jejímž zadání došlo k porušení výše uvedených povinností, a to na základě rozhodnutí Krajského úřadu Středočeského kraje, ve kterém přihlédne při stanovení výše odvodu k závažnosti porušení a jeho vlivu na dodržení účelu dotace.

- f) Dodržet, že zaměstnanci a blízké osoby Příjemce nebo osoby ovládající Příjemce či osoby Příjemcem ovládané se nesmějí podílet na plnění veřejných zakázek zadávaných Příjemcem, spočívajících v poskytování dodávek, služeb a stavebních prací spojených s realizací projektu, které jsou hrazeny z poskytnuté dotace a rovněž z vlastních zdrojů Příjemce (ani působit jako subdodavatel veřejných zakázek zadávaných Příjemcem). Výjimku z tohoto ustanovení může udělit na základě písemné žádosti Příjemce Rada Středočeského kraje.

V případě nedodržení uvedených povinností Příjemcem, odpovídá odvod za porušení rozpočtové kázně výši 0,05 % až 100 % peněžních prostředků, které byly Poskytovatelem poskytnuty Příjemci na úhradu výdajů spojených s veřejnou zakázkou, při jejímž zadání došlo k porušení výše uvedených povinností, a to na základě rozhodnutí Krajského úřadu Středočeského kraje, ve kterém přihlédne při stanovení výše odvodu k závažnosti porušení a jeho vlivu na dodržení účelu dotace.

- g) Zpracovat a předložit (doručit) Poskytovateli Dokumentaci závěrečného vyhodnocení a vyúčtování projektu na Krajský úřad Středočeského kraje – Odbor kultury a památkové péče ve lhůtě:

- do 60 kalendářních dnů od ukončení projektu,

nebo

- do 60 kalendářních dnů od uzavření této smlouvy,

nebo

- do 30 dnů ode dne připsání peněžních prostředků dotace na účet Příjemce,  
a to v té lhůtě, která z těchto tří lhůt skončí nejpozději, tj. jako poslední.

4. Dokumentace závěrečného vyhodnocení a vyúčtování projektu předložená Příjemcem Poskytovateli musí obsahovat:

- a) název Příjemce,
- b) název projektu,
- c) název Programu,
- d) evidenční číslo smlouvy Poskytovatele, uvedené na str. 1 této smlouvy,
- e) datum ukončení projektu v souladu s článkem 1, odst. 3, písm. f) této smlouvy,
- f) stručnou zprávu o realizaci projektu včetně zhodnocení přínosů a naplnění účelu projektu, dodržení termínu ukončení projektu dle této smlouvy a konstatování, zda byly nebo nebyly dodrženy předpokládané finanční náklady na realizaci projektu,
- g) vyúčtování projektu ve struktuře uvedené v následujícím odstavci tohoto článku,
- h) prohlášení statutárního zástupce Příjemce o tom, že veškeré údaje uvedené v dokumentaci závěrečného vyhodnocení a vyúčtování projektu jsou úplné a pravdivé,
- i) datum a podpis statutárního zástupce Příjemce.

5. Vyúčtování projektu bude mít tuto strukturu:

- a) celkové předpokládané finanční náklady na realizaci projektu v Kč,
- b) celkové skutečné uznatelné finanční náklady na realizaci projektu v Kč,
- c) celková maximální výše dotace uvedená v článku 2 této smlouvy v Kč,
- d) výše dotace v Kč, která byla připsána na účet Příjemce do dne vyhotovení vyúčtování projektu,
- e) výše dotace v Kč, na kterou vznikl Příjemci nárok při dodržení minimální finanční spoluúčasti Příjemce stanovené v článku 2 této smlouvy v procentech z celkových uznatelných finančních nákladů na realizaci projektu v Kč,
- f) výše dotace v Kč, kterou je povinen Příjemce vrátit na účet Poskytovatele, jestliže je podíl Příjemce na úhradě celkových skutečných uznatelných finančních nákladů na realizaci projektu nižší, než je stanovený jako minimální spoluúčast Příjemce v procentech v článku 2. této smlouvy, včetně uvedení data, kdy byla nebo bude příslušná výše dotace vrácena a účet Poskytovatele, pokud má Příjemce povinnost vrátit příslušnou výši dotace na účet Poskytovatele.
- g) přehled všech skutečných uznatelných finančních nákladů na realizaci projektu v Kč včetně kopií příslušných účetních dokladů, dokládajících jejich úhradu (kopie účetních a daňových dokladů, výpisů z účtu Příjemce, který je uveden na str. 1 této smlouvy, pokladních dokladů atd.).

Do celkových skutečných uznatelných finančních nákladů na realizaci projektu se nezapočítává uhrazená daň z přidané hodnoty, kterou uhradil Příjemce při realizaci projektu, u níž mu vznikl nárok na odpočet daně z přidané hodnoty dle z. č. 235/2004 Sb.

6. Příjemce se dále zavazuje

- a) Vrátit Poskytovateli příslušnou část skutečně poskytnuté dotace Poskytovatelem, kterou je povinen Příjemce vrátit Poskytovateli, jestliže je podíl Příjemce na úhradě celkových skutečných uznatelných finančních nákladů na realizaci projektu nižší, než je stanovený jako minimální spoluúčast Příjemce v procentech v článku 2. této smlouvy, ve lhůtě

- do 60 kalendářních dnů od ukončení projektu,
- nebo
- do 60 kalendářních dnů od uzavření této smlouvy,
- nebo
- do 30 dnů ode dne připsání peněžních prostředků dotace na účet Příjemce,
- a to v té lhůtě, která z těchto tří lhůt skončí nejpozději, tj. jako poslední.

Pokud tak Příjemce neučiní, odpovídá odvod za porušení rozpočtové kázně výši zadržovaných peněžních prostředků.

- b) Vrátit Poskytovateli celou dotaci, resp. převedené peněžní prostředky od Poskytovatele na účet Příjemce, pokud se realizace projektu neuskuteční, a to do deseti pracovních dnů ode dne, kdy Příjemci musí být zřejmé, že se realizace projektu neuskuteční. Zároveň je Příjemce povinen neprodleně písemně informovat Poskytovatele o těchto skutečnostech, a to Odbor kultury a památkové péče Krajského úřadu Středočeského kraje.

Pokud tak Příjemce neučiní, odpovídá odvod za porušení rozpočtové kázně výši zadržovaných peněžních prostředků.

- c) Umožnit příslušným orgánům Poskytovatele v souladu se z. č. 320/2001 Sb. provedení průběžné a následné kontroly hospodaření s peněžními prostředky z poskytnuté dotace, jejich použití k účelu, který je v souladu s touto smlouvou a předložit při kontrole všechny potřebné účetní a jiné doklady.

Pokud tak Příjemce neučiní, odpovídá odvod za porušení rozpočtové kázně výši 0,05 % až 100 % poskytnutých peněžních prostředků, a to na základě rozhodnutí Krajského úřadu Středočeského kraje, ve kterém přihlédne při stanovení výše odvodu k závažnosti porušení a jeho vlivu na dodržení účelu dotace.

- d) Neprodleně, nejpozději však do 10 pracovních dnů, informovat písemně Odbor kultury a památkové péče Krajského úřadu Středočeského kraje o všech změnách údajů týkajících se Příjemce, které jsou uvedeny na str. I této smlouvy.

- e) Uchovávat veškeré písemnosti, týkající se poskytnutí veřejné podpory podle této smlouvy včetně vyúčtování projektu se všemi písemnými doklady, a to takovým způsobem, aby bylo možno prokázat oprávněnost použití peněžních prostředků v souladu s touto smlouvou, a to po dobu deseti let od ukončení realizace projektu. Po tuto uvedenou dobu je Příjemce také povinen veškeré písemnosti, týkající se poskytnutí veřejné podpory podle této smlouvy včetně vyúčtování projektu se všemi písemnými doklady, na písemné požádání předložit Poskytovateli k nahlédnutí.

V případě nedodržení výše uvedených povinností Příjemce odpovídá odvod za toto porušení rozpočtové kázně výši 0,05 % až 100 % z poskytnutých peněžních prostředků, a to na základě rozhodnutí Krajského úřadu Středočeského kraje, ve kterém přihlédne při stanovení výše odvodu k závažnosti porušení a jeho vlivu na dodržení účelu dotace, jestliže však Příjemce ve výše uvedené době sám zlikvidoval nebo zcela znehodnotil nebo úmyslně nebo z nedbalosti umožnil jinému zlikvidovat nebo zcela znehodnotit veškeré písemnosti, týkající se poskytnutí veřejné podpory podle této smlouvy včetně vyúčtování projektu se všemi písemnými doklady, nebo jestliže Příjemce nepředloží Poskytovateli žádné písemnosti k nahlédnutí, odpovídá odvod za toto porušení rozpočtové kázně výši 10 % až 100 % poskytnutých peněžních prostředků, a to na základě rozhodnutí Krajského úřadu Středočeského kraje, ve kterém přihlédne při stanovení výše odvodu k závažnosti porušení a jeho vlivu na dodržení účelu dotace.



f) Příjemce je povinen písemně informovat Poskytovatele, tj. Odbor kultury a památkové péče Krajského úřadu Středočeského kraje:

- o přeměně právnické osoby, a to do 7 kalendářních dnů ode dne, kdy došlo k přeměně právnické osoby
- o vstupu právnické osoby do likvidace, a to do 7 kalendářních dnů ode dne vstupu právnické osoby do likvidace,
- o zahájení insolvenčního řízení na právnickou osobu, a to do 7 kalendářních dnů od zveřejnění vyhlášky o zahájení insolvenčního řízení v insolvenčním rejstříku.

V písemné informaci pro Poskytovatele Příjemce mimo jiné uvede evidenční číslo projektu a evidenční číslo smlouvy Poskytovatele, uvedené na straně 1 této smlouvy, název projektu a výši poskytnuté dotace Poskytovatelem.

Povinnost uvedenou v tomto písmenu Příjemce nemá, jestliže uplynulo více než 10 let od ukončení realizace projektu.

#### Článek 4

### ZÁVĚREČNÁ USTANOVENÍ

1. O prodloužení termínu ukončení realizace projektu může Příjemce písemně požádat Poskytovatele do dne, do kterého má být podle této smlouvy ukončena realizace projektu. Písemnou žádost Příjemce předkládá Odboru kultury a památkové péče Krajského úřadu Středočeského kraje. Žádost musí být doručena do podatelny Krajského úřadu Středočeského kraje do konce uvedené lhůty. O žádosti Příjemce, tj. o jejím odsouhlasení či odmítnutí rozhoduje Rada Středočeského kraje.
2. O prodloužení termínu pro předložení dokumentace závěrečného vyhodnocení a vyúčtování projektu může Příjemce písemně požádat Poskytovatele do konce lhůty pro zpracování a předložení Dokumentace závěrečného vyhodnocení a vyúčtování projektu. Písemnou žádost Příjemce předkládá Odboru kultury a památkové péče Krajského úřadu Středočeského kraje. Žádost musí být doručena do podatelny Krajského úřadu Středočeského kraje do konce uvedené lhůty. O žádosti Příjemce, tj. o jejím odsouhlasení či odmítnutí rozhoduje Rada Středočeského kraje.
3. O jinou změnu této smlouvy může Příjemce písemně požádat Poskytovatele do konce lhůty pro zpracování a předložení dokumentace závěrečného vyhodnocení a vyúčtování projektu, nejpozději však s předložením uvedené dokumentace Poskytovateli, pokud uvedenou dokumentaci předložil Příjemce Poskytovateli před koncem lhůty pro zpracování a předložení uvedené dokumentace. Písemnou žádost Příjemce předkládá Odboru kultury a památkové péče Krajského úřadu Středočeského kraje. Žádost musí být doručena do podatelny Krajského úřadu Středočeského kraje do konce uvedené lhůty. O žádosti Příjemce, tj. jejím odsouhlasení či odmítnutí, rozhoduje Rada Středočeského kraje nebo případně Zastupitelstvo Středočeského kraje.
4. Počítání lhůt uvedených v této smlouvě se řídí občanským zákoníkem. Případně-li poslední den lhůty, v níž je Příjemce povinen podle této smlouvy provést nějakou činnost nebo úkon, na sobotu, neděli nebo svátek, je posledním dnem lhůty pracovní den nejbližší následující.
5. Pokud má Příjemce podle této smlouvy povinnost předat, doručit nebo předložit Poskytovateli nějakou písemnost, musí být do konce lhůty uvedené v této smlouvě písemnost Poskytovateli fakticky doručena; za splnění uvedené lhůty se nepovažuje den předání zásilky s písemností Příjemcem k přepravě, tj. např. prostřednictvím pošty.
6. Pokud má Příjemce podle této smlouvy povinnost převést peněžní prostředky Poskytovateli, převádí je na účet Poskytovatele uvedený na str. 1 této smlouvy pod účelovým znakem **615**.

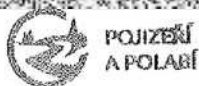
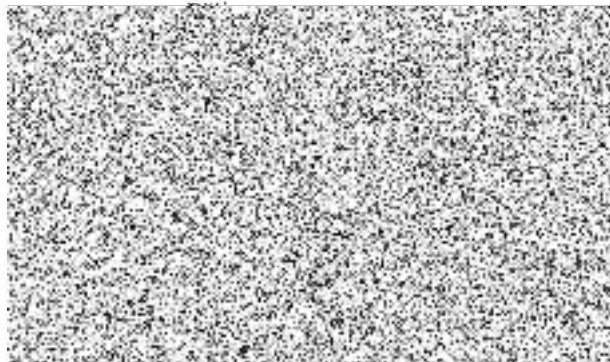
7. Povinnost Příjemce převést peněžní prostředky Poskytovateli je splněna dnem připsání peněžních prostředků na účet Poskytovatele uvedený na str. 1 této smlouvy.
8. Při podezření na porušení rozpočtové kázně může Poskytovatel pozastavit poskytování peněžních prostředků, a to až do výše předpokládaného odvodu.
9. Za prodlení s odvodem za porušení rozpočtové kázně je Příjemce povinen zaplatit penále ve výši 1 promile z částky odvodu za každý den prodlení, nejvýše však do výše stanoveného odvodu.
10. O uložení odvodu a penále za porušení rozpočtové kázně rozhoduje v samostatné působnosti Krajský úřad Středočeského kraje.
11. Prominutí nebo částečné prominutí povinnosti odvodu a penále může z důvodu hodných zvláštního zřetele povolit orgán Středočeského kraje, který o poskytnutí peněžních prostředků rozhodl, tj. Zastupitelstvo Středočeského kraje, a to na základě žádosti Příjemce.
12. Správcem odvodů a penále je Krajský úřad Středočeského kraje, který z důvodu hodných zvláštního zřetele může povolit posečkání zaplacení odvodu nebo penále (tj. zaplacení odvodu nebo penále v pozdějším termínu) nebo zaplacení odvodu nebo penále ve splátkách, a to na základě žádosti Příjemce.
13. Poskytovatel je oprávněn vypovědět smlouvu v případě, že Příjemce porušil smluvní povinnost stanovenou touto smlouvou. Výpověď musí mít písemnou formu a nabývá účinnosti uplynutím výpovědní lhůty, která činí 15 dní od doručení výpovědi. Ve výpovědní lhůtě bude pozastaveno vyplácení dotace.
14. Smlouvu lze zrušit z důvodů a postupem uvedeným v § 167 zákona č. 500/2004 Sb., správní řád, ve znění pozdějších předpisů (dále jen „správní řád“). Smlouvu lze ukončit také na základě písemné dohody smluvních stran.
15. Práva a povinnosti z této smlouvy vyplývající přecházejí na právní nástupce smluvních stran. Smluvní strany se dohodly, že Příjemce není oprávněn postoupit svá práva a povinnosti vyplývající z této smlouvy třetí straně bez předchozího písemného souhlasu Poskytovatele.  
  
Pokud Příjemce postoupí svá práva a povinnosti vyplývající z této smlouvy třetí straně bez předchozího písemného souhlasu Poskytovatele, poruší tím rozpočtovou kázeň a odvod za toto porušení rozpočtové kázně odpovídá výši poskytnutých peněžních prostředků.
16. V případě nahrazení z. č. 320/2001 Sb. novým zákonem, řídí se kontrola dle této smlouvy novým zákonem.
17. Případné změny a doplňky této smlouvy budou smluvní strany činit písemnými, vzestupně číslovanými dodatky k této smlouvě.
18. Práva a povinnosti smluvních stran touto smlouvou výslovně neupravené se řídí právními předpisy uvedenými v článku 1 této smlouvy, ustanoveními ČÁSTI PÁTĚ správního řádu a Programem. Příjemce prohlašuje, že se před podpisem této smlouvy se zněním Programu seznámil.
19. Tato smlouva bude podepsána oběma smluvními stranami elektronicky. V případě, že Příjemce nemá elektronický podpis založený na kvalifikovaném certifikátu, Příjemce smlouvu vytiskne, podepíše a pošle zpět poštou v papírové listinné podobě, a následně Poskytovatel smlouvu podepíše elektronickým podpisem založeným na kvalifikovaném certifikátu. Každá smluvní strana obdrží smlouvu v elektronické podobě.
20. Tato smlouva je uzavřena a nabývá platnosti dnem jejího podpisu oběma smluvními stranami a účinnosti nabývá dnem jejího zveřejnění v registru smluv, které provede Poskytovatel.
21. O poskytnutí dotace uvedené v této smlouvě Poskytovatelem Příjemci a o uzavření této smlouvy rozhodlo Zastupitelstvo Středočeského kraje usnesením č. 025-13/2022/ZK ze dne 28. 2. 2022 a v případě tohoto právního úkonu Středočeského kraje jsou splněny podmínky uvedené v § 23

zákona č. 129/2000 Sb., o krajích (krajské zřízení), ve znění pozdějších předpisů, nezbytné k jeho platnosti.

Přílohy:

1. Položkový rozpočet
2. Vzor loga Poskytovatele
3. Závěrečné vyhodnocení a vyúčtování projektu

v Mladé Boleslavi dne 14. 8. 2022



Komenského náměstí 61, 293 01  
Mladá Boleslav IČ: 08389349 ②

**Pojizeří a Polabí, z.s.**



**Ing. Miloš Petera**  
místopředseda Správní rady

**Pojizeří a Polabí, z.s.**



**člen správní rady**  
člen Správní rady

V Praze dne .....

Poskytovatel

**Středočeský kraj**

.....  
**Mgr. Václav Švenda**  
radní pro oblast kultury, památkové péče  
a cestovního ruchu



Vydavatel cert:	PostSignum Qualified CA 4
Datum a čas:	30.08.2022 09:51:15
Důvod:	
Místo:	

## Středočeský kraj

Příloha č. 4 k Programu 2022 pro poskytování dotací na podporu rozvoje destinačních managementů Středočeského kraje z rozpočtu Středočeského kraje

**Položkový rozpočet akce/projektu v kalendářním roce 2022  
k žádosti o poskytnutí dotace prostřednictvím veřejnoprávní smlouvy  
z Programu 2022 na podporu rozvoje destinačních managementů  
Středočeského kraje z rozpočtu Středočeského kraje**

<b>Zadatel:</b>	<b>POJIZERÍ A POLABÍ z.s.</b>
<b>Název akce/projektu:</b>	<b>POJIZERÍ A POLABÍ - Rozvoj a zvýšení atraktivity v oblasti cestovního ruchu 2022</b>

Název položky/aktivity	Stručný popis aktivity/položky	Částka
Náklady na rozvoj turistické nabídky	Strategie, průzkumy a analýzy	160.000,-Kč
Propagace, tvorba produktů, grafika	Letáky, brožury, mapy, cykloprůvodce, katalogy, tématické tiskoviny	100.000,-Kč
Uhrada mzdy pro jednoho zaměstnance - koordinátor	Uhrada mzdy vč odvodů pro koordinátora – dest.manager	290.000,-Kč
Nákup HW a SW k realizaci projektu, správa webu, webhosting	Pořízení webových stránek destinace, správa webu, webhosting, SW aplikace, anket, dotazníky	20.000,-Kč
Uhrada mezd, dohody o provedení práce do výše 60% celk.dotace	Mzdy, DPP, DPČ	270.000,-Kč

<b>Celkem uznatelné náklady akce/projektu:</b>	<b>840.000,-Kč</b>
<b>Vlastní zdroje žadatele:</b>	<b>100.000,-Kč</b>
<b>Celková požadovaná dotace ze strany Středočeského kraje:</b>	<b>740.000,-Kč</b>
<b>Spoluúčast kraje (maximálně 90%)</b>	<b>88,10%</b>
<b>Spoluúčast příjemce (minimálně 10%)</b>	<b>11,90%</b>

Vyhotovit - jméno a příjmení: Ing arch. Iřídřich Zůka

Datum: 14. 12. 2021



**POJIZERÍ  
A POLABÍ**

Podnikání, s.r.l., IČO: 142 200 142  
Křídelská 10, 250 02, Blatná, Středočeský kraj

Vzor loga poskytovatele



Vzor barevného provedení loga viz odkaz:

- na tištěných materiálech uvádět min. vel. 1 x 5,3 cm
- na plakátech uvádět min. vel. 2 x 10,6 cm

## ZÁVĚREČNÉ VYHODNOCENÍ A VYÚČTOVÁNÍ PROJEKTU

<b>Příjemce dotace</b>	
<b>IČO</b>	
<b>Název Programu</b>	
<b>Název projektu</b>	
<b>Evidenční číslo smlouvy</b>	
<b>Bankovní spojení</b>	
<b>Jméno, email a telefon osoby zodpovědné za vyúčtování projektu</b>	

### ZPRÁVA O REALIZACI PROJEKTU

<b>Termíny realizace projektu:</b>	<b>předpoklad</b>	<b>skutečnost</b>
zahájení realizace projektu		
ukončení realizace projektu		
závěrečné vyhodnocení projektu		

<b>Finanční bilance projektu (v Kč):</b>	<b>žádost</b>	<b>smlouva</b>	<b>skutečnost</b>
dotace			
vlastní náklady			
celkové náklady			
% podíl vlastních nákladů			
vrácená dotace (část dotace)			

**Popis realizace projektu:**

(činnosti v rámci projektu, které byly realizovány, jak byl projekt realizován)

**Zhodnocení a výsledky projektu:**

(zhodnocení realizace projektu včetně konstatování, zda byly nebo nebyly splněny veškeré závazky Příjemce dle smlouvy)

**ZÁVĚR:**

Veškeré závazky Příjemce dotace, kterým je Příjemce ....., uvedeny ve „Smlouvě o poskytnutí individuální neinvestiční dotace z rozpočtu Středočeského kraje“ číslo S -...../KUL/2022, byly splněny.

**Souhlasím** se zpracováním osobních údajů ve smyslu zákona č. 110/2019 Sb., o zpracování osobních údajů uvedených v závěrečném vyhodnocení a vyúčtování projektu a v jeho povinných přílohách.

**Prohlašuji**, že všechny údaje uvedené v závěrečném vyhodnocení a vyúčtování projektu a v jeho povinných přílohách a nezatajuji žádné okolnosti důležité pro posouzení závěrečného vyhodnocení a vyúčtování projektu. Souhlasím, aby údaje ze závěrečného vyhodnocení a vyúčtování projektu byly zveřejněny na webových stránkách Středočeského kraje.

**Součástí závěrečného vyhodnocení a vyúčtování projektu musí být jako příloha elektronická verze závěrečného vyhodnocení a vyúčtování dotace/projektu na CD nebo USB flash disku.**

V ..... dne .....

Jméno, příjmení, funkce a podpis statutárního zástupce  
razítko

**Přílohy k závěrečnému vyhodnocení a vyúčtování projektu:**

Příloha č. 1

**VYÚČTOVÁNÍ PROJEKTU :**

Celkové předpokládané finanční náklady na podporovanou činnost DMO v Kč.	
Celkové skutečné uznatelné finanční náklady na podporovanou činnost DMO v Kč.	
Celková maximální výše dotace uvedená této smlouvy v Kč.	
Celková částka dotace, která byla Poskytovatelem Příjemci skutečně proplacena na základě smlouvy v Kč (v procentech).	
Celková výše finančních nákladů na realizaci projektu skutečně uhrazená Příjemcem v Kč (v procentech).	
Částka skutečně poskytnuté dotace Poskytovatelem v Kč, kterou je Příjemce povinen vrátit Poskytovateli.	

**Přehled účetních dokladů**

č.	Č. úč. dokladu	Datum zúčtování	Účel výdaje	Částka z vl. zdrojů v Kč	Částka DOTACE v Kč (max.)	CELKEM v Kč
1.						
2.						
3.						
4.						
5.						
<b>Celkem v Kč</b>						
<b>Celkem v %</b>						

Příloha č. 2: Daňové doklady, DPP, DPČ, smlouvy, objednávky – kopie, mzdové listy, řazené dle pořadí uvedeném v Příloze č. 1 „Vyúčtování projektu“ :

Příloha č. 3: Kopie výpisu z běžného účtu s označenými transakcemi dané dotace;

Příloha č. 4: Fotodokumentace z realizace Projektu (5 až 10 fotografií);

Příloha č. 5: Tiskoviny, propagační materiály apod. s viditelným logem Poskytovatele dotace;

Příloha č. 6: Další dokumentace poskytující informace o využití dotace;

Příloha č. 7: Potvrzení o absolvování školení k syst. naplňování datového skladu a přehled vkládaných informací do datového skladu;

Příloha č. 8: Elektronická verze závěrečného vyhodnocení a vyúčtování dotace/projektu na CD nebo USB flash disku.







## **Doložka konverze do dokumentu obsaženého v datové zprávě**

Tento dokument, který vznikl převedením vstupu v listinné podobě do podoby elektronické pod pořadovým číslem **151365098-335460-220823121121**, skládající se z **18** stran, se doslovně shoduje s obsahem vstupu.

Vstup bez viditelného prvku.

Jméno a příjmení osoby, která konverzi provedla: **Dagmar Schönová**

Vystavil: **Středočeský kraj**

Pracoviště: **Středočeský kraj**

**V Praze** dne **23.08.2022**



151365098-335460-220823121121