



Správa železniční dopravní cesty

Správa železniční dopravní cesty, státní organizace

Správa osobních nádraží Olomouc

Jeremenkova 103/23

779 00 Olomouc

SMLOUVA O DÍLO

uzavřená podle ustanovení § 2586 a násl. zákona č. 89/2012 Sb., občanský zákoník, ve znění pozdějších předpisů (dále jen „Občanský zákoník“)

č. smlouvy zhotovitele: 2017-30-530-16094

č. smlouvy objednatele (CES): E292-S-2529/2017

č.j. 10536/2017-GR-SON OLC

Objednatel: Správa železniční dopravní cesty, státní organizace

zapsaná v obchodním rejstříku vedeném Městským soudem v Praze pod sp. zn. A 48384
Praha 1 - Nové Město, Dlážďená 1003/7, PSČ 110 00
IČO 70994234, DIČ CZ70994234

organizační složka Správa osobních nádraží Olomouc (dále jen SON)

zastoupená xxxxx

Bankovní spojení: xxxxx

Kontaktní adresa:

Správa železniční dopravní cesty, státní organizace

Správa osobních nádraží Olomouc, Jeremenkova 103/23, 779 00 Olomouc

Korespondenční adresa pro zasílání smluvní korespondence a faktur:

P. O. Box 61, 772 00 Olomouc

Osoby oprávněné jednat ve věcech smluvních:

xxxxx

xxxxx

Osoby oprávněné jednat ve věcech technických, ve věcech fakturace, odsouhlasování změn:

xxxxx

xxxxx

Technický dozor objednatele:

xxxxx

xxxxx

Zhotovitel: SEŽEV facility s.r.o.

zapsaná v obchodním rejstříku vedeném Krajským soudem v Brně, oddíl C, vl. 68071
se sídlem Vídeňská 298/135, 619 00 Brno

IČO 292 44 960, DIČ CZ29244960

Zastoupena xxxxx

bankovní spojení: xxxxx

Osoby oprávněné jednat ve věcech smluvních: xxxxx

Osoby oprávněné jednat ve věcech technických a ve věcech fakturace a odsouhlasování změn: xxxxx

Doručovací adresa: Správa železniční dopravní cesty, státní organizace

Správa osobních nádraží Olomouc, P. O. Box 61, 772 00 OLOMOUC

Obchodní firma: Správa železniční dopravní cesty, státní organizace

Zápis v obchodním rejstříku: Městský soud v Praze, spisová značka A 48384

Sídlo: Praha 1, Nové Město, Dlážďená 1003/7, PSČ 110 00

IČ: 709 94 234 DIČ: CZ 709 94 234 www.szdc.cz

Tato smlouva je uzavřena na základě výsledků zadávacího řízení veřejné zakázky s názvem „Oprava VB Kroměříž“, ev. č.: 29217009 (dále jen „veřejná zakázka“). Jednotlivá ustanovení této smlouvy tak budou vykládána v souladu se zadávacími podmínkami veřejné zakázky.

1 Dílo

1.1 Zhotovitel se zavazuje provést na svůj náklad a nebezpečí pro Objednatele Dílo, jež zahrnuje zhotovení Předmětu díla, poskytnutí všech Souvisejících plnění vyplívajících z této Smlouvy a jejích příloh a předání Dokladů.

2 Předmět a účel díla

- 2.1 Předmětem díla je realizace a splnění účelu díla výše uvedené veřejné zakázky na stavební práce.
- 2.2 Předmět díla je blíže specifikován v zadávací dokumentaci, která je přílohou č. 4 této smlouvy, přičemž konkrétně je rozsah díla popsán v Technické zprávě.
- 2.3 Předmět díla musí být proveden v souladu se Smlouvou včetně jejích příloh, Výzvou k podání cenové nabídky, která je přílohou č.4a této smlouvy a dále v souladu s právními předpisy, normami ČSN, technickými normami, harmonogramem stavby dle cenové nabídky zhotovitele a všemi platnými veřejnoprávními povoleními a vyjádřeními dotčených orgánů státní správy a správců infrastruktury.
- 2.4 Jakost ani provedení Předmětu díla je/není určeno vzorkem ani předlohou.
- 2.5 Účelem této smlouvy je realizace předmětu plnění výše uvedené veřejné zakázky dle zadávací dokumentace výše uvedené veřejné zakázky a stanovení způsobu a podmínek její realizace pro objednatel.
- 2.6 Zhotovitel touto smlouvou garantuje objednateli splnění předmětu výše uvedené veřejné zakázky a všech z toho vyplývajících podmínek a povinností podle Zadávací dokumentace a nabídky zhotovitele. Tato garance je nadřazena ostatním podmínkám a garancím uvedených v této smlouvě.

Pro vyloučení jakýchkoliv pochybností to znamená, že:

- v případě jakékoliv nejistoty ohledně výkladu ustanovení této smlouvy budou tato ustanovení vykládána tak, aby v co nejširší míře zohledňoval účel veřejné zakázky vyjádřený zadávací dokumentací,
 - v případě chybějících ustanovení této smlouvy budou použita dostatečně konkrétní ustanovení Zadávací dokumentace nebo nabídky zhotovitele.
- 2.7 Zhotovitel se zavazuje provést výše uvedené dílo dle podmínek této smlouvy řádně a s odbornou péčí a objednatel se zavazuje provedené dílo převzít a zaplatit za něj zhotoviteli cenu uvedenou v odstavci 3.1 této smlouvy. Za dokončené dílo k převzetí objednatel se pokládá jen takové dílo, které nebude mít při předání a převzetí žádnou vadu či nedodělek.

3 Cena díla (bez DPH)

- 3.1 Cena za zhotovení díla je stanovena dohodou jako nejvýše přípustná a činí 399 681, 18 Kč bez DPH.
- 3.2 Zhotovitelem oceněná Rekapitulace ceny Díla je přílohou č. 3 této smlouvy.
- 3.3 Zhotovitel uzavřením smlouvy o dílo prohlašuje, že cena za dílo obsahuje ocenění díla v rozsahu všech prací a technologických postupů nutných k řádnému dokončení díla bez vad a je si vědom toho, že nebude v průběhu provádění díla zvyšována cena za jeho provedení. Cena za dílo obsahuje veškeré náklady zhotovitele na provedení díla, včetně likvidace odpadu.

4 Místo a doba plnění

4.1 Místem plnění na základě této smlouvy o dílo je Výpravní budova Kroměříž, č. p. 1960, která je součástí pozemku p. č. st. 987/1, v k. ú. Kroměříž, zapsaného na LV č. 1699 u Katastrálního úřadu pro Zlínský kraj, Katastrálního pracoviště Kroměříž.

4.2 Zhotovitel se zavazuje provést dílo dle této smlouvy v následujících termínech:

zahájení: bezprostředně po podpisu smlouvy

ukončení: do 60 dnů ode dne podpisu smlouvy

Při předání a převzetí staveniště zhotovitel stavby předloží objednateli k odsouhlasení harmonogram prací s termíny jednotlivých etap výstavby. Harmonogram bude u jednotlivých prací vycházet z jejich řádných technologických postupů i technologických přestávek, vyplývajících z příslušných norem a technických listů výrobců.

5 Platební podmínky

5.1 Zaplacení smluvní ceny díla dle čl. 3.1. této smlouvy provede objednatel úhradou faktur, podle dále uvedených podmínek a v souladu se zákonem č. 235/2004 Sb., o dani z přidané hodnoty, ve znění pozdějších předpisů (dále jen „ZDPH“). V případě, že faktura nebude mít všechny náležitosti uvedené v této smlouvě a Obchodních podmínkách, je oprávněn objednatel ji vrátit zhotoviteli a nevzniká prodlení s placením. Zhotovitel je povinen v takovém případě vystavit novou fakturu a doručit ji objednateli na jeho kontaktní adresu.

5.2 Při splnění podmínek § 92e ZDPH, je zhotovitel povinen vystavovat daňové doklady se zřetelem na pravidla režimu přenesené daňové povinnosti dle § 92a ZDPH.

5.3 Smluvní strany se dohodly, že stane-li se zhotovitel nespolehlivým plátcem nebo daňový doklad zhotovitele bude obsahovat číslo bankovního účtu, na který má být plněno, aniž by bylo uvedeno ve veřejném registru spolehlivých účtů, je objednatel oprávněn z finančního plnění uhradit daň z přidané hodnoty přímo místně a věcně příslušnému správci daně zhotovitele.

5.4 Případné vícepráce budou fakturovány zásadně samostatně a v souladu s příslušnými ustanoveními Obchodních podmínek.

5.5 Splatnost faktur je 30 kalendářních dnů od data doručení faktury objednateli. Dnem úhrady se rozumí den odepsání předmětné částky z účtu objednatele.

5.6 Předpokladem a současně podmínkou vzniku nároku zhotovitele na zaplacení ceny díla je provedení prací dle podmínek této smlouvy a fakturace provedených a ověřených prací v souladu s touto smlouvou. Obě podmínky platí současně.

5.7 Smluvní strany se dohodly na tom, že cena díla bude uhrazena takto:

Úhrada ceny díla bude provedena na základě daňových dokladů – faktur a konečné faktury. Přílohou všech faktur bude oprávněným zástupcem objednatele odsouhlasený originál soupisu provedených prací a předávací protokol díla.

5.8 Kontaktní adresa pro zasílání faktur je uvedena v záhlaví této smlouvy.

5.9 Právo na zaplacení ceny díla nebo jeho části vzniká zhotoviteli řádným a včasným splněním jeho závazku v souladu s touto smlouvou, na základě řádného předání a převzetí provedeného díla nebo jeho části objednatel. Pokud bude dílo nebo jeho část vykazovat drobné vady, které samy o sobě ani ve spojení s jinými nebrání užívání díla nebo jeho části funkčně nebo esteticky, ani jeho užívání podstatným způsobem neomezuje, nebrání tato skutečnost vzniku práva zhotovitele fakturovat cenu díla, za předpokladu, že objednatel dílo nebo jeho část s takovými vadami od zhotovitele převezme. Objednatel však má v takovém případě právo pozdržet zaplacení části ceny díla až do úplného odstranění všech vad, a to ve smyslu sjednaných Obchodních podmínek.

6 Záruční doba

6.1 Záruční doba je stanovena dle přílohy č. 1 této smlouvy – Obchodních podmínek s tím, že pro účely uvolňování pozastávek je platná lhůta 60 měsíců od protokolárního předání díla zhotovitelem objednateli, nedohodnou-li se smluvní strany jinak.

7 Poddodavatelé

7.1 Na provedení Díla se budou podílet Poddodavatelé uvedení v příloze č. 6 této smlouvy.

- 7.2 Není-li připojen seznam poddodavatelů zhotovitele, bere se, že zhotovitel provede práce pouze svými zaměstnanci, či si schválení poddodavatelů u objednatele ještě vyžádá.

8 Další ujednání

- 8.1 Zhotovitel prohlašuje, že je způsobilý k řádnému a včasnému provedení Díla a že disponuje takovými kapacitami a odbornými znalostmi, které jsou třeba k řádnému provedení Díla.
- 8.2 Kontaktními osobami smluvních stran jsou
- 8.2.1. za Objednatele xxxxx
- 8.2.2. za Zhotovitele xxxxx
- 8.3 Zhotovitel je povinen zpracovávat měsíční zprávu zhotovitele dle bodu 91 Obchodních podmínek v případě, že cena díla uvedená v odstavci 3.1 této smlouvy přesahuje částku 5.000.000,- Kč bez DPH, anebo pokud doba plnění uvedená v odstavci 4.2 této smlouvy je delší než 6 měsíců. Měsíční zprávu zpracuje zhotovitel dle vzoru, který je přílohou č. 8 této smlouvy.

9 Závěrečná ujednání

- 9.1 Podpis smlouvy je projevem souhlasu s celým jejím obsahem včetně všech příloh a Zhotovitel prohlašuje, že dokumenty uvedené v této smlouvě mu byly před podpisem této smlouvy k dispozici, že byl s jejich obsahem seznámen, a že jejich obsah je pro něj bez výhrad závazný.
- 9.2 Práva a povinnosti smluvních stran se řídí touto smlouvou včetně jejích příloh. V případě jakéhokoliv rozporu mezi textem této smlouvy a textem jejích příloh se použije zvláštní úprava obsažená v textu této smlouvy.
- 9.3 Smluvní strany podpisem této smlouvy vylučují, že se při právním styku mezi smluvními stranami přihlíží k obchodním zvyklostem, které tak nemají přednost před ustanoveními zákona dle ust. § 558 odst. 2 občanského zákoníku.
- 9.4 Zhotovitel prohlašuje, že
- se zněním Obchodních a Technických podmínek se před podpisem této smlouvy seznámil,
 - v dostatečném rozsahu se seznámil s veškerými požadavky Objednatele dle této smlouvy, přičemž si není vědom žádných překážek, které by mu bránily v poskytnutí sjednaného plnění v souladu s touto smlouvou.
- 9.5 Tato smlouva je sepsána ve třech vyhotoveních, přičemž 2 vyhotovení obdrží Objednatel a 1 vyhotovení Zhotovitel.
- 9.6 Veškerá práva a povinnosti Smluvních stran vyplývající ze Smlouvy o dílo a Obchodních a Technických podmínek se řídí českým právním řádem.
- 9.7 Smluvní vztahy neupravené Smlouvou o dílo a Obchodními a Technickými podmínkami se řídí Občanským zákoníkem a dalšími právními předpisy.
- 9.8 Všechny spory vznikající ze Smlouvy o dílo a v souvislosti s ní budou dle vůle Smluvních stran rozhodovány soudy České republiky, jakožto soudy výlučně příslušnými.
- 9.9 Smlouvu o dílo lze měnit pouze písemnými dodatky.
- 9.10 Pokud některá ustanovení Obchodních podmínek nebo jejich část nelze vzhledem k povaze Díla objektivně a zcela zřejmě použít, pak z takových ustanovení nebo jejich částí práva ani povinnosti Smluvním stranám nevznikají.
- 9.11 Zhotovitel souhlasí s uveřejněním textu smlouvy a případných dodatků (bez příloh, identifikace osob, kontaktů a bankovního spojení) na webových stránkách objednatele.

Přílohy

1. Obchodní podmínky pro stavební práce SON
2. Technické podmínky pro stavební práce SON
3. Oceněný položkový rozpočet
4. Zadávací dokumentace veřejné zakázky
 - a. Výzva k podání nabídky
 - b. Technická zpráva

5. Oprávněné osoby
6. Seznam poddodavatelů
7. Technické kvalitativní podmínky staveb státních drah (TKP Staveb)

V Olomouci dne 24.4.2017

V Brně dne 4.4.2017

Objednatel

XXXXX

Zhotovitel

XXXXX

Příloha č. 1

Obchodní podmínky pro stavební práce SON

PŘÍLOHA Č. 1 SMLOUVY O DÍLO
OBCHODNÍ PODMÍNKY NA STAVEBNÍ PRÁCE
SPRÁVY OSOBNÍCH NÁDRAŽÍ
SŽDC

verze 09/2016

ČÁST 1 - ÚVODNÍ USTANOVENÍ

1. Pro účely těchto Obchodních podmínek mají následující slova význam u nich uvedený:
 - 1.1. **Občanský zákoník** – zákon č. 89/2012 Sb., občanský zákoník, ve znění pozdějších předpisů.
 - 1.2. **ZoDPH** – zákon č. 235/2004 Sb., o dani z přidané hodnoty, ve znění pozdějších předpisů.
 - 1.3. **ZoÚ** – zákon č. 563/1991 Sb., o účetnictví, ve znění pozdějších předpisů.
 - 1.4. **SZ** – zákon č. 183/2006 Sb., o územním plánování a stavebním řádu (stavební zákon), ve znění pozdějších předpisů.
 - 1.5. **ZVZ** – zákon č. 134/2016 Sb., o veřejných zakázkách, ve znění pozdějších předpisů.
 - 1.6. **Objednatel** – smluvní strana uvedená ve Smlouvě jako Objednatel.
 - 1.7. **Zhotovitel** – osoba uvedená ve Smlouvě o dílo jako Zhotovitel; též všechny osoby, které jsou ve Smlouvě o dílo uvedené na straně Zhotovitele, je-li na straně Zhotovitele více než jedna osoba.
 - 1.8. **Smluvní strany** – Objednatel a Zhotovitel.
 - 1.9. **Smluvní strana** – Objednatel nebo Zhotovitel dle smyslu ujednání.
 - 1.10. **Nabídka** – souhrn dokumentů, které Zhotovitel podal jako návrh do zadávacího řízení, na jehož základě byla uzavřena Smlouva o dílo.
 - 1.11. **Smlouva o dílo** – smlouva uzavřená mezi Smluvními stranami, která odkazuje na Obchodní podmínky.
 - 1.12. **Obchodní podmínky** – tento text obchodních podmínek.
 - 1.13. **Předmět díla** – věc, která má být zhotovena, nebo činnost s jiným výsledkem, specifikovaná ve Smlouvě o dílo Zadávací dokumentací.
 - 1.14. **Související plnění** – další plnění (práce, dodávky, služby, činnosti a výkony), která je Zhotovitel povinen dle Smlouvy o dílo poskytnout vedle samotného provedení Předmětu díla.
 - 1.15. **Rozhodnutí Objednatele** – veškerá rozhodnutí, sdělení, souhlasy, povolení či jiné výsledky úkonů orgánů státní správy, samosprávy či jiných subjektů, které pro účely Díla nebo v souvislosti s ním získal nebo do doby dokončení Díla získá Objednatel a jež Objednatel Zhotoviteli předal nebo s nimiž se Zhotovitel jinak seznámil.
 - 1.16. **Rozhodnutí Zhotovitele** – veškerá rozhodnutí, sdělení, souhlasy, povolení či jiné výsledky úkonů orgánů státní správy, samosprávy či jiných subjektů, které je Zhotovitel povinen dle Smlouvy o dílo získat. Jakékoliv Rozhodnutí Zhotovitele, které není v českém jazyku, musí být do českého jazyka přeloženo a překlad musí být úředně ověřen.
 - 1.17. **Veřejnoprávní podklady** – souhrn Rozhodnutí Objednatele a Rozhodnutí Zhotovitele.
 - 1.18. **Doklady** – veškeré listiny, které se vztahují k Předmětu díla nebo Souvisejícímu plnění a které jsou třeba k jejich převzetí a užívání; veškerá Rozhodnutí Zhotovitele; veškeré další listiny, vyjma Výzvy k úhradě, které je Zhotovitel dle Smlouvy o dílo povinen předat Objednateli. Všechny Doklady musejí být v českém jazyku, nebo v původním jazyku s překladem do českého jazyka, není-li uvedeno jinak.

- 1.19. **Dílo** – souhrn veškerých plnění, která je Zhotovitel povinen provést za účelem splnění Smlouvy o dílo; zahrnuje zejm. provedení Předmětu díla, poskytnutí či provedení Souvisejícího plnění a dodání Dokladů.
- 1.20. **Cena díla** – cena za Dílo sjednaná ve Smlouvě o dílo (částka bez DPH).
- 1.21. **Výzva k úhradě** – daňový doklad, je-li Zhotovitel povinen dle ZoDPH uhradit v souvislosti s provedením Díla nebo jeho části DPH, nebo faktura, pokud Zhotovitel v souvislosti s provedením Díla nebo jeho části není dle ZoDPH povinen uhradit DPH.
- 1.22. **Vícepráce** – práce, dodávky nebo služby nad rámec Smlouvy o dílo, na jejichž provedení se Smluvní strany dohodnou po uzavření Smlouvy o dílo.
- 1.23. **Méněpráce** – práce, dodávky nebo služby v rámci Smlouvy o dílo, na jejichž vypuštění se Smluvní strany dohodnou po uzavření Smlouvy o dílo.
- 1.24. **Obalový materiál** – palety, dřevěné desky či jiné věci, které slouží pro potřeby přepravy nebo ochrany Předmětu díla. Dle kontextu Smlouvy o dílo se rozumí Obalovým materiálem též jednotlivý kus palety, dřevěné desky nebo jiné věci.
- 1.25. **Přejímací řízení** – proces, při kterém Zhotovitel předává a Objednatel kontroluje a přebírá Dílo, nebo je odmítá.
- 1.26. **Předávací protokol** – listina osvědčující předání a převzetí Díla nebo jeho části, jejíž minimální náležitosti jsou uvedeny v části Předání a převzetí Díla.
- 1.27. **Záruční doba** – doba, do jejíhož uplynutí je Objednatel oprávněn uplatňovat práva z vad plnění poskytnutého Zhotovitelem na základě Smlouvy o dílo.
- 1.28. **TÚDC** – Technická ústředna dopravní cesty, organizační jednotka Objednatele.
- 1.29. **Zadávací dokumentace** - Zadávací dokumentace je soubor dokumentů, údajů, požadavků a technických podmínek zadavatele (objednatele), vymezující předmět veřejné zakázky (díla). Zadavatel (objednatel) v tomto dokumentu specifikuje veškeré údaje, požadavky či technické podmínky, které zhotovitelům umožní vypracovat na jejich základě porovnatelné nabídky.

ČÁST 2 - NÁVRH NA UZAVŘENÍ SMLOUVY O DÍLO

2. Odpověď Smluvní strany na návrh na uzavření Smlouvy o dílo učiněný druhou Smluvní stranou, která vymezuje obsah návrhu jinými slovy nebo která obsahuje jakékoliv, byť nepodstatné, dodatky, odchylky, výhrady nebo omezení není přijetím návrhu.
3. I pozdní přijetí návrhu na uzavření Smlouvy o dílo má účinky včasného přijetí, pokud navrhuje Smluvní strana bez zbytečného odkladu alespoň ústně vyrozumí druhou Smluvní stranu, že přijetí považuje za včasné, nebo pokud se začne chovat ve shodě s návrhem.
4. Plyne-li z písemnosti, která vyjadřuje přijetí návrhu na uzavření Smlouvy o dílo, že byla odeslána za takových okolností, že by došla navrhuje Smluvní straně včas, kdyby její přeprava probíhala obvyklým způsobem, má pozdní přijetí účinky včasného přijetí, ledaže navrhuje Smluvní strana bez odkladu vyrozumí alespoň ústně druhou Smluvní stranu, že považuje návrh za zaniklý.
5. Bez ohledu na jakékoliv okolnosti nelze přijmout návrh na uzavření Smlouvy o dílo tak, že se Smluvní strana, již je návrh určen, podle návrhu zachová.
6. **Odkáží-li Smluvní strany v návrhu na uzavření Smlouvy o dílo i v přijetí návrhu na obchodní podmínky, které si odporují, je Smlouva o dílo přesto uzavřena s obsahem určeným v tom rozsahu, v jakém obchodní podmínky nejsou v rozporu; to platí i v případě, že to obchodní podmínky vylučují. Vyloučí-li to některá ze Smluvních stran nejpozději bez zbytečného odkladu po výměně projevů vůle, Smlouva o dílo uzavřena není.**
7. Smlouva o dílo může být uzavřena pouze v písemné podobě.

ČÁST 3 - DÍLO

8. Zhotovitel se zavazuje provést na svůj náklad a nebezpečí pro Objednatele Dílo a Objednatel se zavazuje Dílo převzít a zaplatit Zhotoviteli Cenu díla a příslušnou DPH, bude-li Zhotovitel povinen dle ZoDHP uhradit v souvislosti s provedením Díla nebo jeho části DPH.
9. Zhotovitel je povinen provést Dílo v jakosti, provedení a způsobem uvedeným ve Smlouvě o dílo v Zadávací dokumentaci a zároveň
 - 9.1. v jakosti, provedení a způsobem, jenž odpovídá vlastnostem a způsobu, které Objednatel očekával s ohledem na povahu Díla, a to v rozsahu, ve kterém není v rozporu s jakostí, provedením a způsobem sjednaným ve Smlouvě o dílo,
 - 9.2. v jakosti, provedení a způsobem, jenž se hodí k účelu vyplývajícimu ze Smlouvy o dílo a není-li v ní vyjádřen pak k účelu, ke kterému se Dílo obvykle používá, a to v rozsahu, ve kterém není v rozporu s jakostí, provedením a způsobem sjednaným ve Smlouvě o dílo,
 - 9.3. v souladu s Veřejnoprávními podklady, rozhodnutími, sděleními, souhlasy, povoleními či jinými výsledky úkonů orgánů státní správy, samosprávy či jiných subjektů, které pro účely díla nebo v souvislosti s ním získal nebo do doby dokončení díla objednatel získá a jež objednatel zhotoviteli předal nebo s nimiž se zhotovitel jinak seznámil, či které je zhotovitel povinen pro realizaci díla získat,
 - 9.4. v souladu s požadavky platných právních předpisů a příslušných norem, vyhlášek a nařízení,
 - 9.5. v souladu s dokumentacemi a technickými a technologickými podmínkami výrobců materiálů, výrobků a zařízení a dalšími relevantními předpisy, vše ve znění pozdějších předpisů,
 - 9.6. v souladu s interními předpisy objednatel, které se týkají předmětného díla a se kterými se Zhotovitel, jak prohlašuje, seznámil.
 - 9.7. v souladu se všemi podmínkami stanovenými smlouvou o dílo a jejími přílohami a se všemi podklady a pokyny, které jsou pro provedení díla závazné.
10. Zhotovitel se zavazuje respektovat změny veškerých norem, vyhlášek, nařízení a předpisů objednatel, které se týkají předmětného díla a jeho součástí, i pokud k nim dojde během provádění díla a budou objednatel uplatněny.
11. Opatřuje-li Zhotovitel věc za účelem jejího zpracování při provádění Díla, je povinen opatřit věc novou, nepoužitou a neopotřebovanou.
12. Je-li součástí Díla povinnost Zhotovitele zajistit jakékoliv Rozhodnutí Zhotovitele, je Zhotovitel povinen provést veškeré činnosti, kterých je k získání příslušného Rozhodnutí Zhotovitele třeba.
13. Zhotovitel se zavazuje, že provedené dílo bude mít při jeho předání a převzetí a poté i po celou záruční dobu jakost dohodnutou v části 15 těchto obchodních podmínek, a že bude po celou dobu jeho životnosti způsobilé pro použití k účelu, k němuž je určeno.
14. Zhotovitel není oprávněn bez předchozího písemného souhlasu objednatel převést na jinou osobu práva a povinnosti vyplývající ze smlouvy o dílo a jejích příloh.

ČÁST 4 - CENA DÍLA

15. Cena díla zahrnuje veškeré náklady Zhotovitele spojené se splněním jeho povinností vyplývajících ze Smlouvy o dílo a Obchodních podmínek a zisk Zhotovitele.
16. Zhotovitel uzavřením smlouvy o dílo prohlašuje, že cena za dílo, kterou uvedl ve své nabídce, obsahuje ocenění díla v rozsahu všech prací, dodávek a technologických postupů nutných k řádnému dokončení díla bez vad a je si vědom toho, že z těchto důvodů nebude v průběhu provádění díla zvyšována cena za jeho provedení.
17. Cena za dílo obsahuje veškeré náklady zhotovitele na provedení díla (v oddělených položkách).
Cena za dílo obsahuje mimo jiné také:
 - Základní rozpočtové náklady (ZRN)
 - Vedlejší rozpočtové náklady (VRN)
 - zařízení staveniště (ZS), pronájmy, opatření v rámci ZS a dočasné konstrukce
 - náklady na média a energie

- ztížené podmínky výstavby
- geodetickou činnost
- koordinační a kompletační činnost
- výkony prováděné organizačními jednotkami Objednatele jako součást dodávky díla pro zhotovitele
- zkoušky a revize, náklady na vzorkování
- cla, správní poplatky
- zajištění plnění kvalitativních požadavků a dokladů o shodě s prvky interoperability a Osvědčení o bezpečnosti nezávislého posuzovatele podle nařízení ES 352/2009.
- ostatní (náklady na činnosti, které mohou vzniknout při realizaci a nelze je zařadit do předchozích nákladů)

Součástí nákladů stavby je i skládkovné a náklady na pořízení dokumentace skutečného provedení stavby

18. Zhotovitel se dále zavazuje uhradit náklady vzniklé s užíváním nemovitostí vlastníků nemovitostí, které nejsou ve vlastnictví objednatele a které bude zhotovitel potřebovat pro účely provádění díla, zejména pro účely zařízení staveniště a přístupu na staveniště. Cena za jejich užívání je součástí nákladů na zařízení staveniště v rámci dohodnuté ceny za dílo.
19. Objednatel není povinen hradit v souvislosti se Smlouvou o dílo žádné jiné finanční částky, než Cenu díla a případně příslušnou DPH, není-li uvedeno jinak (tím není dotčeno právo Zhotovitele na případnou úhradu smluvní pokuty, úroků z prodlení, či jiných sankcí, a právo na náhradu škody způsobené Objednatelem).
20. Cena díla obsahuje předpokládaný vývoj cen vstupních nákladů a předpokládané zvýšení ceny v závislosti na čase plnění, a to až do dokončení Díla.
21. Je-li Zhotovitel povinen dle ZoDHP uhradit v souvislosti s provedením Díla nebo jeho části DPH, je Objednatel povinen Zhotoviteli takovou DPH uhradit vedle Ceny díla.
22. Rozpis ceny díla, na jehož základě byla sjednaná cena díla, má povahu úplného a závazného rozpočtu ve smyslu ust. § 2621 zák. č. 89/2012 Sb., občanský zákoník, v platném znění.
23. Cenu díla lze měnit pouze za podmínek uvedených v části Změna ceny Díla (viz ČÁST 5 - Obchodních podmínek).

ČÁST 5 - ZMĚNA CENY DÍLA

24. Změna ceny díla je možná pouze v případě
 - 24.1. Objednatelem požadovaných víceprací nebo méněprací,
 - 24.2. že v průběhu provádění díla zjistí potřeba provést pro jeho řádné dokončení práce, dodávky nebo služby neobsažené v Zadávací dokumentaci, zhotovitel je nemohl při sestavování nabídky objektivně předpokládat,
 - 24.3. v průběhu provádění díla zjistí, že pro jeho řádné dokončení není potřeba provést všechny práce, dodávky nebo služby obsažené ve výkazu výměr a objednatel bude po zhotoviteli požadovat, aby tyto činnosti jako méněpráce neprováděl, či se ukáže, že provádění takovýchto prací neproběhlo,
 - 24.4. zjistí-li Zhotovitel při kontrole projektové dokumentace předané mu Objednatelem vady nebo její nevhodnost či neúplnost, které mají vliv na náklady Zhotovitele,
 - 24.5. v jiných případech jen pokud se na tom Smluvní strany dohodnou.
25. Zhotovitel se zavazuje zpracovat změnové listy bezprostředně poté, co se dozví informaci měnící cenu díla nebo harmonogram stavby a to do 5 pracovních dnů od jejich zjištění pro umožnění včasné kontroly předmětu změnového listu. Při nedodržení termínu bude na změnový list nahlíženo tak, že není relevantní. V případě nedodržení lhůty na zpracování změnového listu po přímé výzvě objednatele bude zhotoviteli účtována smluvní pokuta 500 Kč za každý den nepředložení.
26. Případné změny, týkající se provádění díla, je možné projednat jen s pověřenými osobami objednatele při vzájemných konzultacích a poradách. Zhotovitel vyzve zástupce objednatele ke

- konzultacím technického řešení a k výrobním poradám nejméně 5 dní před termínem jejich konání. Z jednání zhotovitel pořídí zápis, jenž bude součástí odevzdaného díla.
27. V případě víceprací i méněprací Zhotovitel provede ocenění jejich soupisu jednotkovými cenami smluvního položkového rozpočtu, jejichž výše je po celou dobu realizace Díla neměnná, je-li ve Smlouvě o dílo zahrnut.
 28. Pokud práce, dodávky nebo služby nebudou v položkovém rozpočtu obsaženy nebo položkový rozpočet není ve Smlouvě o dílo zahrnut, užije se pro jejich ocenění cena obvyklá prokázaná transparentním výpočtem, či předložením kalkulace z aktuální cenové soustavy ÚRS PRAHA a.s.
 29. Zhotovitel je povinen veškeré změny Díla zdokumentovat (věcné zdůvodnění, fotografie, zákresy apod...) a veškeré tyto podklady předložit jako součást změnového listu Zhotovitele.
 30. Změnu Ceny díla lze provést jen uzavřením písemného dodatku ke Smlouvě o dílo.

ČÁST 6 - PLATEBNÍ PODMÍNKY

31. Objednatel neposkytuje zálohy.
32. Zhotovitel vyúčtuje Objednateli Cenu díla a případnou DPH Výzvou k úhradě.
33. Cenu díla a případnou DPH je Objednatel povinen uhradit Zhotoviteli do 30 dnů ode dne doručení výzvy k úhradě a po převzetí Díla, či v případě měsíční fakturace do 30 dnů ode dne doručení výzvy k úhradě; má-li být dle Smlouvy o dílo proveden též zkušební provoz, pak do 30 dnů ode dne úspěšného ukončení zkušebního provozu, nastane-li den skončení zkušebního provozu později než převzetí Díla Objednatelem.
34. Cena díla a případná DPH je uhrazena dnem jejich odepsání z bankovního účtu Objednatele.
35. Je-li Výzva k úhradě fakturou, musí obsahovat náležitosti účetního dokladu dle §11 ZoÚ a náležitosti stanovené v §435 Občanského zákoníku.
36. Je-li Výzva k úhradě daňovým dokladem, musí obsahovat náležitosti daňového dokladu dle §28 ZoDPH a náležitosti stanovené v §435 Občanského zákoníku.
37. Výzva k úhradě musí vždy obsahovat číslo Smlouvy o dílo, včetně uvedení uzavřených dodatků. Její přílohou musí být vždy jedno vyhotovení Protokolu o převzetí potvrzeného Objednatelem. Ve výzvě k úhradě musí být vždy uvedeny jako identifikace Objednatele **nejméně** následující údaje:
Správa železniční dopravní cesty, státní organizace
Dlážděná 1003/7, 110 00 Praha 1 – Nové Město
IČO: 709 94 234
Obchodní rejstřík u Městského soudu v Praze, sp. zn. A 48384
38. Výzvu k úhradě je Zhotovitel povinen doručit Objednateli **ve dvou vyhotoveních** nejpozději 15 dne měsíce následujícím po měsíci, ke kterému se Výzva k úhradě vztahuje.
39. Stanoví-li Výzva k úhradě splatnost delší než je jako minimální stanovena v předchozím odstavci, je Objednatel oprávněn uhradit Cenu díla a případnou DPH ve lhůtě splatnosti určené ve Výzvě k úhradě.
40. *neobsazeno*
41. Stane-li se zhotovitel nespolehlivým plátcem nebo daňový doklad zhotovitele bude obsahovat číslo bankovního účtu, na který má být plněno, aniž by bylo uvedeno ve veřejném registru spolehlivých účtů, je objednatel oprávněn z finančního plnění uhradit daň z přidané hodnoty přímo místně a věcně příslušnému správci daně zhotovitele.
42. Je-li ve Smlouvě o dílo výslovně stanoveno, že Zhotovitel bude předávat Objednateli Dílo po částech, je Zhotovitel oprávněn vystavit Výzvu k úhradě předávané části Díla poté, co Objednatel převezme příslušnou část Díla. Ustanovení odstavců 32 - 40 Obchodních podmínek se užijí obdobně.
43. Ustanovení §2611, §2620 - 2622 a §2624 Občanského zákoníku se neužijí.

ČÁST 7 - MÍSTO PLNĚNÍ

44. Zhotovitel je povinen předat Objednateli Dílo v místě, jež vyplývá ze Smlouvy o dílo. Nelze-li takto místo předání Díla zjistit, vyzve Zhotovitel Objednatele, aby sdělil, ve kterém místě má Zhotovitel Objednateli Dílo předat.

ČÁST 8 - DOBA PLNĚNÍ

45. Zhotovitel je povinen zahájit provádění Díla bez zbytečného odkladu po uzavření Smlouvy o dílo dle termínů plnění ve Smlouvě uvedených.
46. Je-li součástí povinností Zhotovitele doprava Díla po jeho zhotovení do místa plnění dle Smlouvy o dílo, je Zhotovitel povinen dopravit Dílo do místa plnění v pracovní den v době od 8 do 15 hodin. Dodá-li Zhotovitel Dílo Objednateli v jiné než uvedené době, je Objednatel oprávněn odmítnout Dílo převzít a není zároveň v prodlení s převzetím Díla. Případně-li konec sjednané doby plnění na sobotu, neděli nebo svátek, není Zhotovitel v prodlení, dodá-li Dílo nejbližší následující pracovní den v časovém rozmezí dle tohoto odstavce.
47. Není-li stanoveno jinak, je Zhotovitel povinen začít s plněním svých povinností vždy bez zbytečného odkladu.
48. Zjistí-li Zhotovitel jakékoliv skutečnosti, které by mohly mít vliv na dobu plnění, je Zhotovitel povinen bez zbytečného odkladu Objednatele o takových skutečnostech informovat.

ČÁST 9 - PROVÁDĚNÍ DÍLA

49. Zhotovitel provede Dílo s potřebnou a odbornou péčí v ujednaném čase a obstará vše, co je k provedení Díla potřeba.
50. Při provádění Díla postupuje Zhotovitel samostatně, je však vázán příkazy Objednatele ohledně způsobu provádění Díla.
51. Zhotovitel se zavazuje brát v úvahu veškeré upozornění Objednatele, týkající se realizace Díla a upozorňující na možné porušování smluvních i právními předpisy stanovených povinností Zhotovitele.
52. Zhotovitel je povinen upozornit Objednatele bez zbytečného odkladu na nevhodnou povahu věcí převzatých od Objednatele nebo příkazů daných mu Objednatelem k provedení Díla, jestliže Zhotovitel mohl tuto nevhodnost zjistit při vynaložení odborné péče.
53. Překáží-li nevhodná věc nebo příkaz v řádném provádění Díla, Zhotovitel je v nezbytném rozsahu přerušit až do výměny věci nebo změny příkazu; trvá-li Objednatel na provádění Díla s použitím předané věci nebo podle daného příkazu, má Zhotovitel právo požadovat, aby tak Objednatel učinil v písemné formě.
54. Trvá-li Objednatel na provádění Díla s použitím předané věci nebo podle daného příkazu a zachová-li se Zhotovitel podle toho, nemá Objednatel práva z vady Díla vzniklé pro nevhodnost věci nebo příkazu.
55. Pro účely řízení prací na prováděném díle jmenuje zhotovitel kontaktní osoby, resp. odpovědné zástupce, vedoucí prací a další odborně způsobilé osoby, jejichž požadovanou odbornou způsobilost doložil zhotovitel ve své nabídce. Tyto osoby budou oprávněny zastupovat zhotovitele ve věcech souvisejících s prováděním díla při pracovních jednáních se zástupci objednatel, autorským dozorem projektanta, správními úřady apod. Nabývat práv ve prospěch zhotovitele nebo brát na zhotovitele povinnosti budou tyto osoby oprávněny pouze za podmínek stanovených obecně závaznými právními předpisy. V případě změny některé z těchto osob je zhotovitel povinen předložit objednateli kopii dokladů o kvalifikaci a způsobilosti nové osoby.
56. Minimálně jeden zástupce zhotovitele pro odborné vedení prací musí být vždy přítomen na předaném staveništi po dobu provádění vlastních prací na díle.
57. Zhotovitel se zavazuje zajistit, aby všechny fyzické osoby, které se budou při provádění díla pohybovat na dráze nebo v obvodu dráhy na místech veřejnosti nepřístupných, měly v souladu s obecně závaznými právními předpisy a interními předpisy objednatel povolení pro vstup do

- těchto prostor. Vydávajícím subjektem je Generální ředitelství SŽDC, odbor krizového řízení. Povolení se vydává dle předpisu SŽDC Ob1. Zhotovitel se rovněž zavazuje, že tyto fyzické osoby splní požadavky na odbornou způsobilost dle předpisu SŽDC Zam1 „Předpis o odborné způsobilosti a znalosti osob při provozování dráhy a drážní dopravy“, (resp. do doby vypršení jejich platnosti dle Směrnice SŽDC č. 50), v platném znění.
58. Zhotovitel se zavazuje po celou dobu provádění díla včetně doby potřebné pro odstraňování případných vad plnit veškeré povinnosti stanovené obecně závaznými právními předpisy na úseku bezpečnosti a ochrany zdraví při práci a zajistit tak bezpečnost a ochranu zdraví všech fyzických osob, které jsou oprávněny se zdržovat na staveništi. Zhotovitel se rovněž zavazuje zajistit, že všechny jeho osoby a osoby podzhotovitelů, které se budou podílet na provádění díla, budou prokazatelně seznámeny s aktuálním zněním předpisu SŽDC Bp1, Předpis o bezpečnosti a ochraně zdraví při práci, a budou dodržovat znění tohoto předpisu. Zhotovitel před zahájením prací předá odpovědnému zaměstnanci objednatele jmenovitý seznam všech osob podílejících se na realizaci díla s platnými doklady o vstupu do koleje a doloží, že tyto osoby byly proškoleny o bezpečnosti práce a mají odpovídající zdravotní a odbornou způsobilost.
59. Zhotovitel se zavazuje po celou dobu provádění díla včetně doby potřebné pro odstraňování případných vad plnit veškeré povinnosti stanovené obecně závaznými právními předpisy na úseku ochrany životního prostředí.
60. Zhotovitel se zejména zavazuje zajistit veškerá opatření, kterými na co nejnížší možnou míru sníží vliv stavebních prací, které budou při provádění díla probíhat, na životní prostředí a zdraví obyvatel a jejich obtěžování nad míru přiměřenou poměrům hlukem, prachem, popílkem, kouřem, plyny, parami, pachy, pevnými a tekutými odpady, světlem, stíněním a vibracemi.
61. Zhotovitel odpovídá za dostatečnost, stálost a bezpečnost všech činností na staveništi a všech metod výstavby. Zhotovitel přiměřeně odpovídá za bezpečnost železničního provozu na jím rozpracovaném úseku.
62. Zhotovitel odpovídá za veškeré dokumenty, které je podle smlouvy o dílo a jejích příloh povinen vyhotovit v souvislosti s prováděním díla, za jím navržené technologické postupy výstavby a za jím navržené a s objednatelem dohodnuté změny způsobu provádění díla oproti podkladům a pokynům, které jsou pro zhotovení díla závazné.
63. Zhotovitel odpovídá za veškeré své vybavení, zařízení, materiál a obdobné věci, které umístí na staveništi.
64. Zhotovitel má povinnost vždy řádně označit staveniště, vybavit ho prostředky zamezující vstup do staveniště a výstražnými cedulemi a dále prostředky a konstrukcemi zamezující prašnosti a omezujícími hluk a vibrace.
65. Zhotovitel je oprávněn umístit na staveništi a jeho vybavení reklamní cedule pouze po písemném svolení objednatele.
66. Zhotovitel se zavazuje seznámit všechny své zaměstnance s povinností podrobit se kontrole prováděné Objednatelem, zda nejsou pod vlivem alkoholu nebo návykové látky. K povinnosti seznámit s touto povinností své zaměstnance zaváže Zhotovitel i své Poddodavatele. Kontrola bude prováděna dechovou zkouškou na přítomnost alkoholu a slinným testem na přítomnost návykových látek. Kontrola bude prováděna prostřednictvím osob Objednatele. Pozitivní výsledek ověření bude neprodleně oznámen Zhotoviteli. Náklady na vyšetření v případě pozitivního výsledku hradí Zhotovitel. V případě pozitivního výsledku kontroly nesmí dotčená osoba Zhotovitele pokračovat ve vykonávané činnosti a bude jí odebrán „Průkaz ke vstupu do objektů a provozované železniční dopravní cesty SŽDC“. Kontrola bude prováděna dle Pokynu generálního ředitele č.3/2011 „Dodržování zákazu požívání alkoholických nápojů a užívání jiných návykových látek“ v platném znění.

Harmonogram

67. Je-li dle Smlouvy o dílo vyžadován Harmonogram provádění Díla, je Zhotovitel povinen předložit Objednateli upřesněný Harmonogram díla tzv. podrobný Harmonogram provádění díla bez zbytečného odkladu po uzavření Smlouvy o dílo, nejpozději však do 10 dnů ode dne uzavření Smlouvy o dílo.

68. Zhotovitel je povinen udržovat harmonogram v aktuálním stavu, každý měsíc předkládat vyhodnocený aktuální harmonogram a v případě změny vždy předat Objednateli bezodkladně aktualizovaný harmonogram.

Kontrola provádění prací

69. Objednatel je oprávněn kontrolovat provádění Díla prostřednictvím vlastních zaměstnanců, či prostřednictvím externí firmy, jejichž osoby oprávněné k výkonu Technického dozoru objednatele budou Zhotoviteli písemně sděleni, případně zápisem do stavebního deníku.
70. Zaměstnanci vykonávající technický dozor objednatele budou zajišťovat technický dozor objednatele v souladu se smlouvou o dílo a jejími přílohami a v souladu s interními předpisy objednatele, které jsou pro provádění díla závazné.
71. Zaměstnanci vykonávající technický dozor objednatele dohlíží, zda zhotovitel provádí dílo v souladu se všemi podklady převzatými od objednatele a pokyny danými mu objednatelem, které jsou v souladu se smlouvou o dílo a jejími přílohami pro provedení díla závazné (ve smlouvě o dílo a jejích přílohách jsou uváděny jako „podklady a pokyny, které jsou pro provedení díla závazné“).
72. Zaměstnanci vykonávající technický dozor objednatele se účastní všech rozhodujících jednání, řízení, kontrol a zkoušek souvisejících s prováděním díla od zahájení jeho provádění a předání staveniště až do jeho předání a převzetí, dále se účastní případných jednání spojených se zahájením zkušebního provozu a kolaudačního řízení.
73. Zaměstnanci vykonávající technický dozor objednatele předávají zhotoviteli staveniště a nemovitosti určené v projektu stavby jako nemovitosti určené pro provedení díla a případně též nemovitosti určené pro zařízení staveniště a pro přístup na staveniště. Po ukončení prací na předemných nemovitostech tyto nemovitosti protokolárně přebírají zpět od zhotovitele. Pro tyto účely zabezpečují vyhotovení protokolu o zpětném předání nemovitostí po ukončení prací.
74. Zaměstnanci vykonávající technický dozor objednatele přejímají od zhotovitele veškeré práce provedené na díle a všechny dokončené dodávky nebo jejich dokončené části a provádí kontrolu věcného a finančního plnění, kontrolu předkládaných vzorků materiálů, zařízení a výrobků, cenové správnosti a úplnosti dokladů předkládaných k zaplacení ceny za dílo. V souvislosti s přejímkou provedených prací a dodávek odsouhlasují a podepisují soupis provedených prací a zjišťovací protokol.
75. Na nedostatky zjištěné v průběhu prací na díle upozorňují zaměstnanci vykonávající technický dozor objednatele zápisem do stavebního deníku. V souvislosti se zjištěnými nedostatky jsou oprávněni po zhotoviteli žádat odstranění jakýchkoliv zjištěných vad a za tím účelem stanovit zhotoviteli přiměřenou lhůtu.
76. Zaměstnanci vykonávající technický dozor objednatele jsou oprávněni dohlížet, zda zhotovitel ve stanovených lhůtách odstraní vady, které byly zjištěny v průběhu provádění prací na díle, při přejímacím řízení nebo při kolaudaci stavby a přejímá práce a dodávky, které byly na díle provedeny za účelem odstranění těchto vad.
77. V průběhu provádění díla jsou zaměstnanci vykonávající technický dozor objednatele oprávněni kontrolovat práce, které mají být zakryty nebo které budou při přejímacím řízení nepřístupné, podrobnosti stanoví technické podmínky. Zaměstnanci vykonávající technický dozor objednatele jsou též oprávněni kontrolovat dodržování platných předpisů na úseku ochrany životního prostředí, zejména v oblastech nakládání s odpady, nakládání s chemickými látkami a chemickými přípravky, ochrany vod, prevence havárií, emisí hluku a vibrací, ochrany přírody a ochrany ovzduší.
78. Zaměstnanci vykonávající technický dozor objednatele jsou oprávněni zapisovat záznamy do stavebního deníku, podrobnosti stanoví technické podmínky.
79. Zaměstnanci vykonávající technický dozor objednatele jsou oprávněni kontrolovat, zda práce na díle postupují v souladu s podmínkami stanovenými smlouvou o dílo a jejími přílohami a upozorňovat zhotovitele na nedodržování termínů.
80. Zaměstnanci vykonávající technický dozor objednatele přejímají od zhotovitele dokumentaci skutečného provedení stavby.

81. Zaměstnanci vykonávající technický dozor objednatele jsou oprávněni vstupovat na staveniště, do dílen a skladů zhotovitele v době, kdy v těchto prostorách zhotovitele probíhá činnost související s prováděním díla. Jsou oprávněni vyžádat si od zhotovitele k nahlédnutí výsledky kvalitativních zkoušek, výrobní výkresy a další podklady, podle nichž je dílo prováděno.
82. Zaměstnanci vykonávající technický dozor objednatele jsou oprávněni požadovat po zhotoviteli vykonání zvláštních zkoušek nebo ověření jakékoliv části díla z důvodu podezření, že tato část díla neodpovídá smlouvě o dílo, obchodním podmínkám, rozhodnutím, sdělením, souhlasům, povolením či jiným výsledkům úkonů orgánů státní správy, samosprávy či jiných subjektů, které pro účely díla nebo v souvislosti s ním objednatel získal nebo do doby dokončení díla objednatel získá a jež objednatel zhotoviteli předal nebo s nimiž se zhotovitel jinak seznámil, nebo rozhodnutím, sdělením, souhlasům, povolením či jiným výsledkům úkonů orgánů státní správy, samosprávy či jiných subjektů, které je zhotovitel povinen dle smlouvy o dílo získat, právním předpisům nebo příslušným ČSN, a bude-li zjištěno, že podezření bylo správné, nese náklady spojené s vykonáním zkoušek nebo ověřením zhotovitel.
83. Zaměstnanci vykonávající technický dozor objednatele jsou oprávněni vznášet námítky vůči kterékoliv fyzické nebo právnické osobě, která byla zaměstnána nebo najata zhotovitelem nebo některým z jeho podzhotovitelů a která nesplňuje kvalifikační předpoklady pro výkon svěřených prací nebo při provádění prací zanedbává řádné vykonávání svých povinností nebo ohrožuje bezpečnost a ochranu zdraví při práci nebo způsobuje škodu na majetku objednatele nebo třetích osob a požadovat po zhotoviteli její okamžitě odvolání. Takovou osobu je zhotovitel povinen bez prodlení odvolat a nahradit jinou.
84. V případě, že objednatel při provádění díla zjistí, že práce na díle nebo jeho části provádí podzhotovitel, který nebyl pověřen jejich provedením v souladu se smlouvou o dílo a jejími přílohami, má zaměstnanec vykonávající technický dozor objednatele právo nařídit přerušeni prací na díle nebo jeho části až do doby, kdy zhotovitel takového podzhotovitele z provádění prací na díle odvolá.
85. V případě, že objednatel při provádění díla zjistí, že se zhotovitel dopustil hrubého porušení technologické kázně nebo činnosti, kterou by byla ohrožena bezpečnost provozování dráhy nebo drážní dopravy, má zaměstnanec vykonávající technický dozor objednatele oprávnění nařídit přerušeni prací na díle a dohodnout se zhotovitelem další postup při provádění díla. Výše uvedené porušení povinností ze strany zhotovitele se bude považovat za podstatné porušení smluvních povinností a zakládá na straně objednatele právo odstoupit od smlouvy o dílo.
86. Zhotovitel je povinen písemně vyzvat Objednatele ke kontrole a prověření prací, které v dalším postupu budou zakryty nebo se stanou nepřístupnými. Zhotovitel je povinen vyzvat Objednatele nejméně 3 pracovní dny před termínem, v němž budou předmětné práce zakryty nebo zneprístupněny.
87. Před zakrytím nebo zneprístupněním prací je Zhotovitel povinen pořídit podrobnou fotodokumentaci prací a předat ji Objednateli v digitální podobě na CD nebo DVD nosiči bez zbytečného odkladu po pořízení fotodokumentace.
88. Pokud se Objednatel ke kontrole přes včasné písemné vyzvání nedostaví, je Zhotovitel oprávněn předmětné práce zakrýt. Bude-li se v tomto případě Objednatel dodatečně požadovat jejich odkrytí, je Zhotovitel povinen toto odkrytí provést na náklady Objednatele. Pokud se však zjistí, že práce nebyly řádně provedeny, nese veškeré náklady spojené s odkrytím prací, opravou chybného stavu a následným zakrytím Zhotovitel.
89. Obdobně bude-li Objednatel požadovat vykonání zvláštních zkoušek nebo ověření jakékoliv části Díla z důvodu podezření, že tato část Díla neodpovídá Smlouvě o dílo, Obchodním podmínkám, Veřejnoprávním podkladům, právním předpisům nebo příslušným ČSN, a bude-li zjištěno, že podezření bylo správné, nese náklady spojené s vykonáním zkoušek nebo ověřením Zhotovitel.
90. Zhotovitel je povinen umožnit výkon technického a autorského dozoru objednatele. Zhotovitel se zavazuje umožnit kontrolní prohlídku stavebnímu úřadu a jím přízvaných dotčených orgánů včetně autorizovaných osob, vstupovat na staveniště, nahlížet do dokumentace stavby a vytvářet další předpoklady pro výkon kontroly.

91. Zhotovitel se zavazuje každý měsíc připravit zprávu o postupu prací a ve třech kopiích a rovněž v elektronické formě je předat TDS. První zpráva bude pokrývat období do konce prvního kalendářního měsíce po Dni zahájení prací. Poté budou zprávy předávány za každý kalendářní měsíc zpětně, vždy do sedmi (7) dnů po skončení kalendářního měsíce, jehož se týkají. Podávání zpráv bude pokračovat, dokud Zhotovitel neskončí všechny práce, o nichž je známo, že dosud scházejí k datu dokončení, uvedeném v Zápisu o předání a převzetí Díla. Každá zpráva bude obsahovat:

- shrnutí smluvních záležitostí
- definice problémových okruhů projektu
- diagramy a podrobné popisy postupu prací, včetně všech stadií projektových prací, Dokumentace Zhotovitele, zásobování, výroby, dodávky na Stavenišť, stavebních prací, montáže a zkoušení,
- shrnutí změn projektu
- shrnutí finančního plnění projektu
- bezpečnostní statistiky, včetně podrobností o jakýchkoliv riskantních nehodách a činnostech vztahujících se k ekologickým aspektům a vztahům s veřejností,
- srovnání skutečného a plánovaného postupu, s podrobnostmi o veškerých událostech a okolnostech, které by mohly ohrozit dokončení Díla v souladu se Smlouvou, a o opatřeních, která jsou (nebo budou) přijata pro překonání prodloužení se zhotovením Díla
- fotografie ukazující stav výroby a pokrok na Staveništi.

Kontrolní dny

92. Pro účely kontroly průběhu provádění Díla může Objednatel nebo jím pověřená osoba provést kontrolní dny v termínech nezbytných pro řádné provádění kontroly.

93. Kontrolních dnů se zúčastní zástupci Objednatele případně osob vykonávajících funkci technického dozoru a autorského dozoru.

94. Zástupci Zhotovitele uvedení ve Smlouvě o dílo jsou povinni se kontrolních dnů zúčastňovat. Zhotovitel má právo přizvat na kontrolní den své poddodavatele podílející se v souladu se Smlouvou o dílo a Obchodními podmínkami na provádění Díla.

95. Kontrolní dny vede Objednatel nebo jím pověřená osoba.

96. Obsahem kontrolního dne je zejména zpráva Zhotovitele o postupu prací, kontrola věcného a časového postupu prací, připomínky a podněty osob vykonávajících funkci technického a autorského dozoru a stanovení případných nápravných opatření a úkolů.

97. Objednatel nebo jím pověřená osoba pořizuje z kontrolního dne zápis, který předá všem zúčastněným.

Dodržování podmínek stanovisek příslušných orgánů a organizací

98. Zhotovitel se zavazuje dodržet při provádění Díla veškeré podmínky vyplývající z Veřejnoprávních podkladů.

99. Pokud nesplněním těchto podmínek vznikne Objednateli škoda, je Zhotovitel povinen nahradit škodu v plném rozsahu, ledaže prokáže, že škodě nemohl zabránit ani v případě vynaložení veškeré možné péče, kterou na něm lze spravedlivě požadovat.

Použité materiály a výrobky

100. Zhotovitel se zavazuje a odpovídá za to, že při realizaci Díla nepoužije žádný materiál, o kterém je v době jeho užití známo, že je škodlivý. Pokud tak Zhotovitel učiní, je povinen na vyzvání Objednatele provést nápravu, přičemž veškeré náklady s tím spojené nese Zhotovitel.

101. Zhotovitel se zavazuje, že k realizaci Díla nepoužije materiály, které nemají požadovanou certifikaci či předepsaný průvodní doklad, je-li to pro jejich použití nezbytné podle Smlouvy o dílo, Obchodních podmínek, Veřejnoprávních podkladů, právních předpisů nebo příslušných ČSN. Certifikace a průvodní doklady Zhotovitele použitých materiálů jsou součástí Dokladů.

102. Zhotovitel se zavazuje, že bez odsouhlasení objednatel a zhotovitele projektu stavby nebude provádět jakékoliv změny projektovaných parametrů a technologií prováděného díla.

Částečné plnění

103. Nabízí-li Zhotovitel Objednateli částečné plnění Předmětu díla, aniž by částečné plnění bylo výslovně sjednáno ve Smlouvě o dílo, není Objednatel povinen částečné plnění přijmout. Přijme-li

Objednatel částečné plnění, je Zhotovitel povinen nahradit Objednateli zvýšené náklady způsobené mu částečným plněním.

Ostatní ujednání

104. Dojde-li k jakémukoliv úrazu při provádění Díla nebo při činnostech souvisejících s prováděním Díla je Zhotovitel povinen zabezpečit vyšetření úrazu a sepsání příslušného záznamu. Objednatel je povinen poskytnout Zhotoviteli nezbytnou součinnost.
105. Žádný z podkladů, které Zhotovitel převzal od Objednatele v souvislosti s Dílem ani žádný Doklad není Zhotovitel oprávněn bez předchozího písemného svolení Objednatele užít k jiným účelům, než je provedení Díla, zejména je nesmí poskytnout třetím osobám.
106. Zhotovitel je povinen při provádění Díla postupovat v součinnosti s případnými jinými dodavateli Objednatele, a to dle pokynů udělených Objednatelem a nebudou-li pokyny uděleny, postupovat tak, aby umožnil ostatním dodavatelům v co největší míře plnit jejich závazky.
107. Objednatel se zavazuje poskytovat Zhotoviteli součinnost při provádění Díla v rozsahu a způsobem, ve kterém lze tuto součinnost po Objednateli spravedlivě požadovat. Bude-li Zhotovitelem požadována po Objednateli jakákoliv součinnost dle předchozí věty, je Zhotovitel povinen Objednatele k jejímu poskytnutí s dostatečným předstihem vyzvat a ve výzvě ji dostatečně specifikovat.
108. Zhotovitel na sebe přebírá nebezpečí změny okolností ve smyslu §1765 Občanského zákoníku.
109. Ustanovení §1912, §2595 Občanského zákoníku se neužijí.

ČÁST 10 - ZKUŠEBNÍ PROVOZ

110. Ustavení této části se užijí v případě, že ze Smlouvy o dílo nebo z povahy Předmětu díla vyplývá, že má být proveden zkušební provoz.
111. Zkušebním provozem se prověřuje, zda Předmět díla je za předpokládaných provozních a výrobních podmínek schopen dosahovat výkonů (parametrů) v kvalitě a množství stanovených Smlouvou o dílo, Obchodními podmínkami, Veřejnoprávními podklady, právními předpisy a příslušnými ČSN.
112. Zkušební provoz je Zhotovitel povinen provést před předáním Díla Objednateli, do doby úspěšného provedení zkušebního provozu není Dílo dokončeno.
113. Zkušební provoz musí trvat minimálně 48 hodin, nestanoví-li Veřejnoprávní podklady, právní předpisy nebo příslušné ČSN jinak.
114. Zhotovitel se zavazuje v průběhu zkušebního provozu neprodleně odstraňovat veškeré vady, které bude Předmět díla vykazovat.
115. Zkušební provoz bude úspěšně proveden, nebude-li Předmět díla k poslednímu dni doby stanovené pro zkušební provoz vykazovat vady bránící jeho užívání.
116. Bude-li k poslednímu dni doby zkušebního provozu Předmět díla vykazovat vady bránící užívání, prodlužuje se délka trvání zkušebního provozu o dobu dle dohody Smluvních stran, jinak o 24 hodin.
117. Úspěšné provedení zkušebního provozu je podmínkou převzetí díla Objednatelem.

ČÁST 11 - PŘEPRAVA DÍLA

118. Ustavení této části se užijí v případě, je-li Dílo po svém zhotovení za účelem předání Objednateli přepravováno.
119. Je-li dle Smlouvy o dílo nebo zvyklostí třeba Předmět díla zabalit, Zhotovitel Předmět díla zabalí dle Smlouvy o dílo; není-li ujednání o balení Předmětu díla ve Smlouvě o dílo, pak dle zvyklostí, a není-li jich, pak způsobem potřebným pro uchování Předmětu díla a jeho ochranu.
120. Jestliže Zhotovitel označí Obalový materiál nejpozději do doby převzetí Předmětu díla Objednatelem jako vratný, a to přímo na Obalovém materiálu, v Dokladech nebo jiným zřejmým způsobem, ze kterého bude zřejmé, který Obalový materiál je vratný, je Objednatel oprávněn předat Zhotoviteli při předávacím řízení (viz ČÁST 13 - Obchodních podmínek) stejné množství

- Obalového materiálu téhož druhu a srovnatelného nebo nižšího stupně opotřebení. V rozsahu předání Obalového materiálu Objednatel Zhotoviteli dle předchozí věty zaniká právo Zhotovitele na vrácení Obalového materiálu.
121. V rozsahu, v němž Objednatel nevrátí vratný Obalový materiál Zhotoviteli dle předchozího odstavce, je Zhotovitel oprávněn Objednateli vyúčtovat zálohu na vratný Obalový materiál. Výše zálohy nesmí přesáhnout dvojnásobek pořizovací ceny Obalového materiálu.
 122. Doposud nevrácený vratný Obalový materiál je Objednatel povinen na vlastní náklady dopravit do sídla Zhotovitele, a to nejpozději do jednoho roku od převzetí Předmětu díla Objednatel. Objednatel je oprávněn nahradit nevrácený vratný Obalový materiál Obalovým materiálem stejného druhu a srovnatelného nebo nižšího stupně opotřebení. Bez zbytečného odkladu po převzetí vráceného Obalového materiálu nebo jeho náhrady Zhotovitelem, je Zhotovitel povinen vrátit Objednateli zaplacenou zálohu na vratný Obalový materiál. Nevrátí-li Objednatel dosud nevrácený vratný Obalový materiál nebo Obalový materiál stejného druhu a srovnatelného nebo nižšího stupně opotřebení ani do dvou let od převzetí Předmětu díla Objednatel, stává se nevrácený vratný Obalový materiál vlastnictvím Objednatele a složená záloha se stává vlastnictvím Zhotovitele.
 123. Pokud Zhotovitel Předmět díla Objednateli odesílá prostřednictvím dopravce, umožní Zhotovitel Objednateli uplatnit práva z přepravní smlouvy vůči dopravci, pokud o to Objednatel Zhotovitele požádá.
 124. Pokud Zhotovitel Předmět díla Objednateli odesílá prostřednictvím dopravce, je Zhotovitel povinen zajistit dopravu u dopravce tak, aby Předmět díla byl dodán Objednateli v době domluvené s Objednatel.
 125. Je-li třeba provést vyložení Předmětu díla z dopravního prostředku, je vyložení povinen provést Zhotovitel na své náklady.
 126. Je-li Objednatel v prodlení s převzetím Předmětu díla, uchová jej Zhotovitel, může-li s ním nakládat, pro Objednatele způsobem přiměřeným okolnostem. Převzal-li Objednatel Předmět díla, který zamýšlí odmítnout, uchová jej způsobem přiměřeným okolnostem. Smluvní strana, která uchovává Předmět díla pro druhou Smluvní stranu, má právo na náhradu účelně vynaložených nákladů spojených s uchováním Předmětu díla, nemůže jej však za účelem zajištění svého práva na úhradu nákladů zadržet.

ČÁST 12 - PODDODAVATELÉ

127. Zhotovitel je oprávněn pověřit provedením části Díla třetí osobu - poddodavatele. Zhotovitel odpovídá za činnost poddodavatele tak, jako by činnost prováděl sám.
128. Zhotovitel je oprávněn pověřit provedením části Díla poddodavatele pouze, pokud je poddodavatel uveden v příloze Smlouvy o dílo, či po písemném schválení podzhotovitele Objednatel.
129. Zhotovitel se zavazuje, že poddodavatelé splní všechny povinnosti vyplývající Zhotoviteli ze Smlouvy o dílo, a to přiměřeně k povaze a rozsahu poddodávky.
130. Zhotovitel se zavazuje, že poddodavatelé, kterými prokazoval splnění kvalifikace v zadávacím řízení, se budou podílet na provedení příslušné věcně vymezené části Díla v rozsahu dle Nabídky Zhotovitele.
131. Zhotovitel je oprávněn změnit poddodavatele pouze s předchozím písemným souhlasem Objednatele. Objednatel vydá písemný souhlas se změnou do 10 dnů od doručení žádosti Zhotovitele. Objednatel souhlas se změnou nevydává, pokud
 - 131.1. prostřednictvím původního poddodavatele Zhotovitel v zadávacím řízení prokazoval kvalifikaci a nový poddodavatel nebude mít stejnou či vyšší kvalifikaci jako původní nahrazovaný poddodavatel nebo
 - 131.2. po Objednateli nelze spravedlivě požadovat, aby s takovou změnou souhlasil.

ČÁST 13 - PŘEDÁNÍ A PŘEVZETÍ DÍLA

132. Závazek Zhotovitele provést Dílo je splněn jeho dokončením a převzetím Díla Objednatelem, včetně převzetí veškerých Dokladů k prokázání kompletnosti díla a k bezpečnému užívání díla včetně případného kolaudačního rozhodnutí.
133. Součástí Dokladů je dle povahy a charakteru Díla též
 - 133.1. dodavatelská výrobní a dílenská dokumentace,
 - 133.2. atesty, záruční listy, prohlášení o shodě všech věcí, jež byly použity při provádění Díla,
 - 133.3. zápisy a osvědčení o všech předepsaných zkouškách, měřeních,
 - 133.4. zprávy o revizích a kontrolách a osvědčení legislativně předepsaných kontrolních orgánů (TIČR, TSI apod...),
 - 133.5. dokumenty osvědčující průběh zkušebního provozu,
 - 133.6. servisní plán, návod k obsluze a návod k použití částí Díla,
 - 133.7. doklady o zabezpečení likvidace odpadů v souladu s právními předpisy,
 - 133.8. fotodokumentace z průběhu provádění Díla, zejména fotodokumentace prací a konstrukcí, které byly dalším postupem prací zakryté nebo jinak zneprístupněné,
134. V případě, že Smlouva o dílo, Obchodní podmínky, Veřejnoprávní podklady, právní předpisy nebo příslušné ČSN předepisují provedení zkoušek, revizí, atestů a měření či zajištění prohlášení o shodě týkajících se Díla, je Zhotovitel povinen zajistit jejich úspěšné provedení před předáním Díla Objednateli.
135. Objednatel Dílo převezme za předpokladu, že provedení Díla odpovídá Smlouvě o dílo, Obchodním podmínkám, Veřejnoprávním podkladům, právním předpisům a příslušným ČSN, je dokončeno (plně funkční), a je prosté vad.
136. Splnění podmínek pro předání Díla bude ověřeno v rámci přijímacího řízení. Zhotovitel je povinen písemně vyzvat Objednatele k převzetí Díla (zahájení přijímacího řízení). Přijímací řízení bude Objednatelem zahájeno do 5 pracovních dnů po obdržení písemné výzvy Zhotovitele.
137. Objednatel je oprávněn přizvat k účasti v přijímacím řízení i jiné osoby, jejichž účast pokládá za nezbytnou.
138. O průběhu přijímacího řízení bude Zhotovitelem pořízen zápis s identifikací vad Díla, pokud budou v průběhu přijímacího řízení zjištěny, s určením termínů, do kdy mají být tyto vady a nedodělky odstraněny.
139. Po odstranění veškerých vad a nedodělků je možné přistoupit ke zpracování Předávacího protokolu. Zpracování návrhu Předávacího protokolu zajistí Zhotovitel.
140. O předání a převzetí díla bude pořízen protokol ve dvou vyhotoveních, z nichž jedno obdrží objednatel a jedno zhotovitel, podepsaný bude za objednatele díla i za zhotovitele díla kontaktními osobami ve věcech technických.
141. Předávací protokol obsahuje
 - 141.1. výslovný souhlas Objednatele s převzetím Díla
 - 141.2. datum převzetí Díla,
 - 141.3. prohlášení Objednatele, zda přebírá Dílo bez výhrad, nebo s výhradami,
 - 141.4. soupis zjištěných vad nebránících řádnému užívání Díla, které případně Objednatel umožní odstranit až po předání díla,
 - 141.5. soupis Dokladů předaných Zhotovitelem Objednateli.
142. Objednatel převezme Dílo bez výhrad, je-li v předávacím řízení zjištěno, že Dílo je prosté vad.
143. Převezme-li Objednatel Dílo s výhradami, postupují Smluvní strany dále obdobně dle ustanovení odstavců 208 - 229 Obchodních podmínek, přičemž pro odstranění vad platí doba sjednaná v Předávacím protokolu, jinak doba 15 dní od oboustranného podpisu Předávacího protokolu a za reklamaci se považuje identifikace vad uvedená v Předávacím protokolu podepsaném Objednatelem.
144. V případě, že Objednatel Dílo nepřevzme, bude mezi Smluvními stranami sepsán záznam s uvedením důvodu nepřevzetí Díla a s uvedením stanovisek Smluvních stran. Zpracování záznamu zajistí Zhotovitel.
145. V případě nepřevzetí Díla Smluvní strany sjednají lhůtu pro odstranění zjištěných vad. Nebude-li vada odstraněna ve lhůtě sjednané, jinak do 15 dní, je Objednatel oprávněn zajistit odstranění

- vady jinou odborně způsobilou osobou na náklady Zhotovitele. Veškeré náklady vzniklé Objednateli v souvislosti s odstraněním vady způsobem dle předchozí věty je Zhotovitel povinen Objednateli uhradit. Zhotovitel je povinen ve stanovené lhůtě odstranit vady i v případě, kdy podle jeho názoru za vady neodpovídá. Náklady na odstranění v těchto sporných případech nese až do vyjasnění nebo do vyřešení rozporu Zhotovitel. Po odstranění vad vyzve Zhotovitel Objednatele k zahájení náhradního přejímacího řízení, které Objednatel zahájí bezodkladně, nejpozději do 2 pracovních dnů od obdržení výzvy Zhotovitele.
146. Podpisem Předávacího protokolu nebo záznamu o nepřevzetí Díla je přejímací řízení ukončeno.
147. Pro průběh náhradního přejímacího řízení se užití ustanovení odstavců 169 - 178 Obchodních podmínek obdobně.
148. Připouští-li to povaha Předmětu díla, a není-li sjednán zkušební provoz, má Objednatel právo, aby byl Předmět díla před ním překontrolován nebo aby byly předvedeny jeho funkce.
149. Ustanovení §1921, §2112, §2605 odst. 2, §2606, §2609, §2618 a §2629 Občanského zákoníku se neužijí.

ČÁST 14 - VLASTNICKÉ PRÁVO A NEBEZPEČÍ ŠKODY

150. Vlastnické právo k Dílu náleží od počátku Objednateli.
151. Vlastnické právo k dodávkám materiálu a jiných hmotných movitých věcí nabývá Objednatel okamžikem jejich zapracování do Díla, učiněním součástí Díla nebo jakýmkoliv funkčním, estetickým či jiným spojením s Dílem.
152. Vlastnické právo k jakékoli dokumentaci vztahující se k Dílu, která není autorským dílem, nabývá Objednatel okamžikem jejího vyhotovení.
153. Je-li vlastníkem Díla nebo jeho části v souladu s §1083 a §1084 Občanského zákoníku vlastníkem pozemku, užití se ustanovení odstavců 150 a 151 přiměřeně.
154. Nebezpečí škody na Díle nese Zhotovitel, na Objednatele přechází okamžikem oboustranného podpisu Předávacího protokolu. Pokud nebyly s Předmětem díla předány zároveň též všechny Doklady, nese Zhotovitel nebezpečí škody na dosud nepředaných Dokladech až do jejich převzetí Objednatelem.
155. Náklady nutné k odstranění škody na Díle vzniklé v době, kdy nebezpečí škody nese Zhotovitele, hradí Zhotovitel v plném rozsahu a tyto náklady nemají vliv na Cenu díla.
156. Škody na Díle vzniklé v době, kdy nebezpečí škody nese Zhotovitele, je povinen Zhotovitel odstranit v součinnosti s Objednatelem jako vlastníkem poškozené věci a dle jeho pokynů.
157. Ustanovení §2599 Občanského zákoníku se neužijí.

ČÁST 15 - VADY PLNĚNÍ A ZÁRUKA

158. Zhotovitel se zavazuje, že Dílo bude v okamžiku jeho převzetí Objednatelem vyhovovat všem požadavkům na dílo stanoveným Smlouvou o dílo, Obchodními podmínkami, Zadávací dokumentací, Veřejnoprávními podklady, právními předpisy a příslušnými ČSN. Dílo nebo jeho část, která nesplňuje výše uvedené požadavky, má vady.
159. Zhotovitel podpisem smlouvy o dílo poskytuje na provedené dílo nebo jeho části minimálně níže uvedenou záruku za jakost v délkách:
- Na izolace proti vodě, skladby pláštů a nosné konstrukce poskytuje zhotovitel minimálně záruku za jakost v délce 10 let.
- Na stavební a montážní práce poskytuje zhotovitel záruku za jakost v délce 5 let.
- Záruka za jakost komponentů samostatně dodávaných od jiných výrobců, jako jsou např. baterie, relé, počítače apod., se řídí záručními podmínkami těchto výrobců.
- Záruku za jakost komponentů se však zhotovitel zavazuje poskytnout nejméně v délce 24 měsíců ode dne předání a převzetí předmětného provozuschopného celku nebo jiné části díla, jehož je tento komponent součástí. V případech, kdy by záruční doba poskytnutá výrobcem komponentu

- překročila výše uvedenou dobu 24 měsíců, zavazuje se zhotovitel poskytnout objednateli záruku za jakost v této delší době.
160. Zhotovitel je povinen současně při předání jednotlivých SO a PS, jichž jsou výše uvedené komponenty součástí, předat objednateli příslušné doklady, které prokazují poskytnutí záruky konkrétním výrobcem těchto komponentů. Výše uvedené doklady musí být objednateli poskytnuty v českém jazyce.
 161. V případě, že se po uplynutí záruční doby poskytnuté na jednotlivé komponenty objeví na těchto komponentech vada, hradí náklady na pořízení nových komponentů objednatel, resp. správce DLHM. V případě, že se vada na těchto komponentech objeví ještě v průběhu záruční doby poskytnuté zhotovitelem na provozuschopný celek nebo jinou část díla, jehož jsou součástí, zavazuje se zhotovitel až do okamžiku uplynutí této záruční doby zajistit výměnu dotčených celků nebo komponentů a nese náklady s touto výměnou spojené.
 162. V případě, že objednatel v záruční době oprávněně uplatnil své právo z odpovědnosti zhotovitele za vady, na jehož základě zhotovitel pořídil a vyměnil provozuschopné celky nebo komponenty samostatně dodávané od jiných výrobců, počíná ode dne následujícího po dni jejich výměny běžet nová záruční doba v délce 24 měsíců.
 163. Dílo musí být prosté všech faktických a právních vad. Plnění má právní vadu, pokud k němu uplatňuje právo třetí osoba.
 164. Zhotovitel se zavazuje (poskytuje Objednateli záruku), že Dílo a veškeré jeho části si po celou dobu od okamžiku jeho převzetí Objednatelem, až do uplynutí Záruční doby zachová vlastnosti stanovené v odstavcích 190 - 200 Obchodních podmínek.
 165. Záruční doba začíná běžet dnem převzetí Díla Objednatelem, nebo jeho poslední části, je-li Dílo dodáváno po částech, nebo ode dne úspěšného ukončení zkušebního provozu, je-li dle Smlouvy o dílo vyžadován a nastane-li okamžik úspěšného ukončení zkušebního provozu později než okamžik převzetí Díla, resp. jeho poslední části.
 166. Dílo má vady (Zhotovitel plnil vadně), jestliže při převzetí Objednatelem nebo kdykoliv od převzetí Objednatelem do konce Záruční doby nebude mít vlastnosti stanovené v odstavcích 190 - 200 Obchodních podmínek.
 167. Objednatel má práva z vadného plnění i v případě, jedná-li se o vadu, kterou musel s vynaložením obvyklé pozornosti poznat již při uzavření Smlouvy o dílo.
 168. Objednatel nemá práva z vadného plnění, způsobila-li vadu po přechodu nebezpečí škody na věci na Objednatele vnější událost. To neplatí, způsobil-li vadu Zhotovitel nebo jakákoliv třetí osoba, jejímž prostřednictvím plnil své povinnosti vyplývající ze Smlouvy o dílo.
 169. Zhotovitel neodpovídá za vady spočívající v opotřebení Předmětu díla, které je obvyklé u věci stejného nebo obdobného druhu jako Předmět díla.
 170. Zhotovitel odpovídá za vady spočívající v opotřebení Předmětu díla, ke kterému do konce Záruční doby vzhledem k požadavkům Smlouvy o dílo, Obchodních podmínek, Veřejnoprávních podkladů, právních předpisů a příslušných ČSN na jakost a provedení Předmětu díla nemělo dojít.
 171. Zhotovitel nenes odpovědnost za vady způsobené Objednatelem nebo třetími osobami, ledaže Objednatel nebo takové osoby postupovaly v souladu s Doklady nebo pokyny, které obdrželi od Zhotovitele.

ČÁST 16 - UPLATNĚNÍ PRÁV Z VADNÉHO PLNĚNÍ

172. Odpovídá-li Zhotovitel za vady Díla, má Objednatel práva z vadného plnění.
173. Objednatel je oprávněn vady reklamovat u Zhotovitele jakýmkoliv způsobem, preferovaná je písemná forma. Zhotovitel je povinen přijetí reklamace bez zbytečného odkladu písemně potvrdit. V reklamaci Objednatel uvede popis vady nebo uvede, jak se vada projevuje.
174. Vada je uplatněna včas, je-li písemná forma reklamace odeslána Zhotoviteli nejpozději v poslední den Záruční doby. Případně-li konec Záruční doby na sobotu, neděli nebo svátek, je vada včas uplatněna, je-li písemná forma reklamace odeslána Zhotoviteli nejbližší následující pracovní den.

175. Má-li Předmět díla vady, za které Zhotovitel odpovídá, má Objednatel právo
 - 175.1. na odstranění vady dodáním nového Předmětu díla nebo jeho části bez vady, pokud to není vzhledem k povaze vady zcela zřejmě nepřiměřené, nebo dodání chybějící části Předmětu díla,
 - 175.2. na odstranění vady opravou Předmětu díla nebo jeho části,
 - 175.3. na přiměřenou slevu z Ceny díla, nebo
 - 175.4. odstoupit od Smlouvy o dílo.
176. Objednatel je oprávněn požadovat odstranění vad dodáním nového Předmětu díla nebo jeho části bez vady, vyskytla-li se stejná vada po její opravě opětovně, nebo nemůže-li Objednatel řádně užívat Předmět díla nebo jeho část pro větší počet vad.
177. Objednatel je oprávněn nároky dle odstavce 208 kombinovat, je-li to vzhledem k okolnostem možné. Objednatel není oprávněn kombinovat nároky, které si navzájem odporují (např. dodání nové části Předmětu díla a zároveň slevy z Ceny díla na tutéž část Předmětu díla).
178. Objednatel sdělí Zhotoviteli volbu nároku z vady v reklamaci, nebo bez zbytečného odkladu po reklamaci. Provedenou volbu nemůže Objednatel změnit bez souhlasu Zhotovitele; to neplatí, žádal-li Objednatel opravu vady, která se ukáže jako neopravitelná.
179. Nesdělí-li Objednatel Zhotoviteli, jaké právo si zvolil ani bez zbytečného odkladu poté, co jej k tomu Zhotovitel vyzval, může Zhotovitel odstranit vady podle své volby opravou nebo dodáním nového Předmětu díla nebo jeho části; volba nesmí Objednateli způsobit nepřiměřené náklady.
180. Objednatel má nárok na náhradu nákladů účelně vynaložených v souvislosti s oznámením vad Zhotoviteli.

ČÁST 17 - PODMÍNKY ODSTRANĚNÍ VAD

181. Pokud Objednatel požaduje v reklamaci odstranění vady, je Zhotovitel povinen neprodleně po obdržení reklamace zahájit činnosti vedoucí k odstranění reklamované vady. Pokud Objednatel v reklamaci uvede, že se jedná o havárii, je Zhotovitel povinen zahájit odstraňování vady nejpozději do 24 hodin po obdržení reklamace.
182. Zhotovitel je povinen odstranit Objednatelem reklamovanou vadu nejpozději do 30 dnů ode dne oznámení vady Zhotoviteli. Jde-li o vadu označenou Objednatelem v reklamaci jako havarijní, je Zhotovitel povinen odstranit vadu nejpozději do 24 hodin.
183. Nezahájí-li Zhotovitel činnosti vedoucí k odstranění vady do 10 dnů od oznámení vady Zhotoviteli, nebo nebude-li vada odstraněna ve lhůtě dle předcházejícího odstavce, je Objednatel oprávněn
 - 183.1. zajistit odstranění vady jinou odborně způsobilou právnickou nebo fyzickou osobou na účet Zhotovitele,
 - 183.2. požadovat slevu z Ceny díla, nebo
 - 183.3. od Smlouvy o dílo odstoupit.
184. Veškeré náklady vzniklé Objednateli v souvislosti s odstranění vady způsobem dle předchozího odstavce je Zhotovitel povinen Objednateli uhradit.
185. Zhotovitel je povinen odstranit vadu bez ohledu na to, zda je uplatnění vady oprávněné či nikoli. Prokáže-li se však kdykoli později, že uplatnění vady Objednatelem nebylo oprávněné, tj. že Zhotovitel za vadu neodpovídal, je Objednatel povinen uhradit Zhotoviteli veškeré jím účelně vynaložené náklady v souvislosti s odstraněním vady, které Zhotovitel je schopen prokazatelně přičíst dané reklamaci.
186. Objednatel je povinen poskytnout Zhotoviteli součinnost nezbytnou k odstranění vady.
187. Do odstranění vady nemusí Objednatel platit dosud nezaplacenou část Ceny díla a případnou příslušnou DPH odhadem přiměřeně odpovídající jeho právu na slevu.
188. Při dodání nového Předmětu díla nebo jeho části vrátí Objednatel Zhotoviteli na náklady Zhotovitele Předmět díla nebo jeho část původně dodanou.
189. Týká-li se vada Dokladů nebo jiného plnění poskytnutého Zhotovitelem dle Smlouvy o dílo, než Předmětu díla, užití se ustanovení odstavců 206 – 228 obdobně.

190. Ustanovení §1917 – 1924, §2099 – 2101, §2103 – 2117, §2165 – 2172, §2618 a §2629 Občanského zákoníku se neužijí.

ČÁST 18 - POJIŠTĚNÍ

191. Ustanovení této části se užití v případě, že ze Smlouvy o dílo vyplývá, že Zhotovitel je povinen být pojištěn pro případ odpovědnosti za škodu způsobenou při výkonu činnosti.
192. Zhotovitel je povinen mít ode dne zahájení provádění Díla, nejpozději však do 15 dnů od uzavření Smlouvy o dílo, až do uplynutí Záruční doby uzavřenou pojistnou smlouvu o pojištění odpovědnosti za škodu způsobenou Zhotovitelem při výkonu činnosti třetím osobám s limitem pojistného plnění pro 1 pojistnou událost ve výši odpovídající Ceně díla.
193. Zhotovitel je povinen předložit Objednateli uzavřenou pojistnou smlouvu dle této části nebo odpovídající pojistku nejpozději do 15 dnů ode dne uzavření Smlouvy o dílo a dále kdykoli v průběhu provádění Díla nebo trvání Záruční doby do 10 dnů ode dne, kdy k tomu byl Objednatel vyzván. V případě změn v pojištění je Zhotovitel povinen bezodkladně tyto změny oznámit Objednateli a předložit dokumenty dokládající tyto změny.
194. Zhotovitel se zavazuje, že všichni poddodavatelé, kteří se budou podílet na provedení Díla, budou nejméně po dobu provádění poddodávky pojištěni pro případ škody způsobené poddodavatelem při výkonu činnosti třetím osobám s limitem pojistného plnění pro 1 pojistnou událost minimálně ve výši odpovídající ceně poddodávky.
195. Porušení jakékoli povinnosti Zhotovitele dle této části je podstatným porušením Smlouvy o dílo.
196. Náklady na pojištění nese Zhotovitel, jsou zahrnuty v Ceně díla.
197. Zhotovitel odpovídá za všechny škody a nemajetkovou újmu, které objednateli nebo třetím osobám způsobil při provádění díla porušením svých právních povinností sám Zhotovitel nebo jeho podzhotovitel.
198. Zhotovitel se zavazuje uhradit objednateli veškeré finanční částky, které byly objednateli ve správním, soudním či jiném obdobném řízení uloženy jako pokuty či jiné majetkoprávní sankce za zhotovitelem způsobené porušení právních povinností.
199. Zhotovitel se zavazuje uhradit objednateli veškeré finanční částky, které na objednateli uplatnila jakákoliv třetí osoba za zhotovitelem způsobené porušení právních povinností. Takto se zhotovitel zavazuje uhradit například i škodu či nemajetkovou újmu, která vznikla provozovateli drážní dopravy v důsledku zpoždění vlaků, které bylo způsobeno porušením povinností zhotovitele při provádění díla.
200. Objednatel odpovídá zhotoviteli za škodu a nemajetkovou újmu, které mu v souvislosti s prováděním díla způsobil zaviněným porušením svých právních povinností.
201. Povinná smluvní strana se zavazuje nahradit druhé smluvní straně způsobenou škodu či nemajetkovou újmu v penězích do 30 kalendářních dnů ode dne, kdy jí byla doručena písemná výzva druhé smluvní strany k náhradě škody či nemajetkové újmy.

ČÁST 19 - DUŠEVNÍ VLASTNICTVÍ

202. Zhotovitel je povinen při provádění Díla postupovat tak, aby při provádění Díla ani následným užíváním Díla Objednatel nedošlo k porušení práv duševního vlastnictví. Bude-li v souvislosti s Dílem jakkoliv dotčeno právo k duševnímu vlastnictví, je Zhotovitel povinen upravit veškeré právní vztahy s osobami, kterým taková práva náležejí nebo jež jsou oprávněny je vykonávat, tak, aby zamezil vznášení jakýchkoli oprávněných nároků těchto osob ve vztahu k Objednateli.
203. Zhotovitel tímto poskytuje Objednateli oprávnění k výkonu práva duševního vlastnictví (licenci nebo podlicenci) ke všem plněním poskytnutým Objednateli při provádění Díla, které jsou nebo budou předmětem duševního vlastnictví a ke kterým je oprávněn takové oprávnění poskytnout. Oprávnění Zhotovitel poskytuje
- 203.1. bezúplatně,
- 203.2. jako nevýhradní,

- 203.3. z hlediska časového a územního v rozsahu neomezeném,
- 203.4. z hlediska věcného rozsahu (způsobu užití) tak, že opravňuje Objednatele ke všem známým způsobům užití,
- 203.5. bez množstevního omezení.
- 204. Objednatel není povinen oprávnění využít.
- 205. Objednatel je oprávněn oprávnění tvořící součást licence nebo podlicence poskytnout nebo též postoupit třetí osobě zcela nebo zčásti.
- 206. Zhotovitel se zavazuje, že na žádost Objednatele autor nebo autoři autorského díla, jež je součástí nebo příslušenstvím Díla, udělí Objednateli bez zbytečného odkladu bezúplatně právo
 - 206.1. upravit či jinak změnit označení autora,
 - 206.2. autorské dílo nebo jeho název upravit či jinak měnit,
 - 206.3. autorské dílo s jakýmkoliv jiným autorským dílem spojit či zařadit do díla souborného.
- 207. Žádný výsledek činnosti provedené na základě Smlouvy o dílo nebo v souvislosti s ní, který je předmětem duševního vlastnictví, není Zhotovitel oprávněn bez předchozího písemného svolení Objednatele užít k jiným účelům, než je provedení Díla, zejména je nesmí poskytnout třetím osobám.

ČÁST 20 - SANKCE

- 208. Poruší-li Zhotovitel povinnost provést Dílo ve sjednané době nebo jeho části ve sjednaných termínech dle této Smlouvy, je Zhotovitel povinen uhradit Objednateli smluvní pokutu ve výši 0,5% z Ceny díla za každý den prodlení.
- 209. Při nedodržení smluvního milníku uvedeným v odst. 4.2 Smlouvy je Zhotovitel povinen uhradit Objednateli smluvní pokutu ve výši 0,3% z Ceny díla za každý den prodlení.
- 210. Poruší-li Zhotovitel povinnost odstranit vadu Díla ve sjednané záruční době, je povinen uhradit Objednateli smluvní pokutu ve výši 0,01 % z Ceny díla za každý den prodlení až do odstranění vady. Jde-li o vadu, kterou Objednatel označil v reklamaci jako havárii, je Zhotovitel povinen uhradit smluvní pokutu ve dvojnásobné výši.
- 211. V případě prodlení zhotovitele se splněním dodatečné lhůty poskytnuté objednatelům nebo dohodnuté smluvními stranami pro odstranění vad zjištěných při předání a převzetí díla nebo jeho části nebo v průběhu záruční doby je objednatel oprávněn po zhotoviteli požadovat zaplacení smluvní pokuty až do výše 500,- Kč za každý případ a započatý den prodlení.
- 212. V případě prodlení zhotovitele s termínem vyklizení staveniště je objednatel oprávněn po zhotoviteli požadovat zaplacení smluvní pokuty až do výše 20.000,- Kč za každý den prodlení až do dne vyklizení staveniště.
- 213. V případě, že zhotovitel nesplní svoji povinnost řádně předat objednateli dokumentaci skutečného provedení stavby včetně její geodetické části podle podmínek stanovených smlouvou o dílo a jejími přílohami, je objednatel oprávněn po zhotoviteli požadovat zaplacení smluvní pokuty až do výše 1.000,- Kč za každý započatý den prodlení.
- 214. V případě, že zhotovitel vyzve objednatel k přejímce provedených prací, které mají být zakryty nebo které budou při přejímacím řízení nepřístupné a tyto nebudou provedeny dle předchozích písemných připomínek objednatel ve stavebním deníku, je objednatel oprávněn požadovat po zhotoviteli zaplacení smluvní pokuty až do výše 500,- Kč za každou marně započatou hodinu přítomnosti zaměstnance vykonávajícího stavební dozor objednatel na stavbě.
- 215. V případě, že zhotovitel nepředloží průkaz „Oprávnění ke vstupu do kolejiště“, kterým je zaměstnancům zhotovitele a řidičům mechanismů dáno oprávnění vykonávat pracovní činnost v kolejišti nebo v blízkosti kolejí a nepředloží-li kopie dokladů výše uvedených osob o absolvování kabinetu bezpečnosti práce, je objednatel oprávněn po zhotoviteli požadovat zaplacení smluvní pokuty ve výši 1.000,- Kč za každý zjištěný případ za každý kalendářní den provádění prací tímto zaměstnancem.
- 216. V případě, že zhotovitel ani po výzvě nezjedná nápravu porušování pravidel BOZP, PO a ochrany životního prostředí, je objednatel oprávněn po zhotoviteli požadovat zaplacení smluvní pokuty až do výše 10.000,- Kč za každé jednotlivé prokazatelné porušení povinností.

217. V případě, že zhotovitel poruší svoji povinnost vést řádným způsobem stavební deník včetně dodržení požadavků jejich obsahových náležitostí v souladu s obecně závaznými předpisy a smlouvou o dílo a jejími přílohami, je objednatel oprávněn po zhotoviteli požadovat zaplacení smluvní pokuty až do výše 1% z ceny díla.
218. Poruší-li Zhotovitel povinnost nepostoupit žádnou svou pohledávku za Objednatelem vyplývající ze Smlouvy o dílo, byť by takové postoupení bylo neplatné či neúčinné, je Zhotovitel povinen uhradit Objednateli smluvní pokutu ve výši 10% z nominální hodnoty postoupené pohledávky, minimálně však 5 000 Kč, včetně hodnoty případného příslušenství ke dni účinnosti postoupení vůči postupníkovi.
219. Poruší-li Zhotovitel jakékoliv jiné povinnosti vyplývající ze Smlouvy o dílo, Obchodních podmínek nebo Veřejnoprávních podkladů, než povinnosti, na které se vztahuje smluvní pokuta dle této části, je Zhotovitel povinen uhradit Objednateli smluvní pokutu ve výši 5% z Ceny díla za každý jednotlivý případ porušení povinnosti.
220. Zaplacení smluvní pokuty nezbavuje Zhotovitele povinnosti splnit dluh smluvní pokutou utvrzený.
221. Objednatel je oprávněn požadovat náhradu škody a nemajetkové újmy způsobené porušením povinnosti, na kterou se vztahuje smluvní pokuta, v plné výši.

ČÁST 21 - OBECNÁ ODPOVĚDNOST ZHOTOVITELE

222. Zhotovitel je povinen po dobu plnění povinností ze Smlouvy o dílo chránit majetek Objednatele i třetích osob před jeho poškozením, znehodnocením, zničením a ztrátou a postupovat tak, aby neomezoval práva osob nad míru nezbytnou k provádění Díla.
223. Způsobí-li Zhotovitel v souvislosti s Dílem nebo porušením svých povinností vyplývajících ze Smlouvy o dílo, Obchodních podmínek, Veřejnoprávních podkladů, právních předpisů a příslušných ČSN jakoukoli újmu Objednateli nebo třetím osobám, je povinen nahradit Objednateli škodu a nemajetkovou újmu, včetně případných sankcí udělených Objednateli orgány státní správy, jejichž příčinou bylo porušení smluvních povinností Zhotovitele, a jde-li o újmu způsobenou třetím osobám, je povinen způsobenou újmu na vlastní náklady bezodkladně odčinit.
224. Újmou se pro účely Obchodních podmínek rozumí zejm. jakékoliv poškození, znehodnocení, či znečištění věcí nebo prostor nebo jejich jiná nežádoucí změna a jakékoliv neoprávněné omezení práv Objednatele nebo třetích osob.
225. Zhotovitel odpovídá za jakékoli porušení svých povinností stanovených Smlouvou o dílo, Obchodními podmínkami, Veřejnoprávními podklady, právními předpisy a příslušnými ČSN a je povinen uhradit veškeré pokuty udělené mu příslušnými orgány státní správy v souvislosti s prováděním Díla ze svého, ledaže mu byla pokuta udělena v souvislosti s respektováním příkazu Objednatele, proti kterému uplatnil písemnou výhradu a na jehož splnění Objednatel trval anebo v souvislosti s užitím Objednatelem opatřené věci, na jejíž nevhodnost Objednatele písemně upozornil a Objednatel na jejím užití trval.
226. Povinnosti k náhradě újmy způsobené porušením svých povinností ze Smlouvy o dílo, Obchodních podmínek, Veřejnoprávních podkladů, právních předpisů a příslušných ČSN se Zhotovitel vůči Objednateli zproští, prokáže-li, že mu ve splnění povinnosti zabránila mimořádná nepředvídatelná a nepřekonatelná překážka vzniklá nezávisle na jeho vůli. Překážka vzniklá z osobních poměrů Zhotovitele nebo vzniklá až v době, kdy byl Zhotovitel s plněním povinnosti v prodlení, ani překážka, kterou byl Zhotovitel povinen překonat, jej však povinnosti k náhradě nezproští.

ČÁST 22 - ODSTOUPENÍ OD SMLOUVY O DÍLO

227. Poruší-li Smluvní strana Smlouvu o dílo podstatným způsobem, může druhá Smluvní strana písemnou formou od Smlouvy o dílo odstoupit.
228. Podstatné je takové porušení povinnosti, o němž Smluvní strana porušující Smlouvu o dílo již při uzavření Smlouvy o dílo věděla nebo musela vědět, že by druhá Smluvní strana Smlouvu o dílo

- neuzavřela, pokud by toto porušení předvídala, nebo je-li porušení povinnosti ve Smlouvě o dílo nebo v Obchodních podmínkách jako podstatné označeno; v ostatních případech se má za to, že porušení podstatné není.
229. Podstatným porušením Smlouvy o dílo je též prodlení Zhotovitele a Objednatele s plněním povinností vyplývajících Zhotoviteli a Objednateli ze Smlouvy o dílo o více než 30 dní.
230. Objednatel je oprávněn od Smlouvy o dílo odstoupit též
- 230.1. z důvodů uvedených v části Předání a převzetí Díla (viz ČÁST 13 - Obchodních podmínek),
- 230.2. nabylo-li právní moci rozhodnutí o nařízení exekuce vůči Zhotoviteli jako povinnému,
- 230.3. očitne-li se Zhotovitel ve stavu úpadku nebo hrozícího úpadku,
- 230.4. jestliže Zhotovitel nebo jeho poddodavatel, nebo z jejich pokynu jakákoliv osoba, nabídne nebo poskytne jakékoliv osobě úplatek nebo jiný majetkový či jiný prospěch za účelem získání neoprávněného prospěchu nebo výhody v souvislosti s Dílem nebo jeho prováděním,
- 230.5. uvedl-li Zhotovitel v Nabídce informace nebo doklady, které neodpovídají skutečnosti a měly nebo mohly mít vliv na výsledek řízení,
- 230.6. stanoví-li tak Smlouvy o dílo.
231. Smluvní strana může od Smlouvy o dílo odstoupit, pokud z chování druhé Smluvní strany nepochybně vyplývá, že poruší Smlouvu o dílo podstatným způsobem, a nedá-li na výzvu oprávněné Smluvní strany přiměřenou jistotu.
232. Jakmile Smluvní strana oprávněná odstoupit od Smlouvy o dílo oznámí druhé Smluvní straně, že od Smlouvy o dílo odstupuje, nebo že na Smlouvě o dílo setrvává, nemůže volbu již sama změnit.
233. Zakládá-li prodlení Smluvní strany nepodstatné porušení její povinnosti ze Smlouvy o dílo, může druhá Smluvní strana od Smlouvy o dílo odstoupit poté, co prodlévající Smluvní strana svoji povinnost nesplní ani v dodatečně přiměřené lhůtě, kterou jí druhá Smluvní strana poskytla výslovně nebo mlčky.
234. Oznámí-li Smluvní strana Smluvní straně prodlévající, že jí určuje dodatečnou lhůtu k plnění a že jí lhůtu již neprodlouží, platí, že marným uplynutím této lhůty od Smlouvy o dílo odstoupila.
235. Poskytla-li Smluvní strana Smluvní straně prodlévající nepřiměřeně krátkou dodatečnou lhůtu k plnění a odstoupí-li od Smlouvy o dílo po jejím uplynutí, nastávají účinky odstoupení teprve po marném uplynutí doby, která měla být prodlévající Smluvní straně poskytnuta jako přiměřená. To platí i tehdy, odstoupila-li Smluvní strana od Smlouvy o dílo, aniž by prodlévající Smluvní straně dodatečnou lhůtu k plnění poskytla.
236. V případě, že dojde k účinnému odstoupení od smlouvy o dílo, se zhotovitel zavazuje:
- okamžitě ukončit veškeré práce na provádění díla s výjimkou prací, které nesnesou odkladu, aby objednatel nebo třetí osoby neutrpěly újmu na svých právech, zejména na životě, zdraví, majetku nebo bezpečnosti,
 - do 10 dnů ode dne, kdy odstoupení od smlouvy o dílo nabude účinnosti, vyklidit a předat zpět objednateli staveniště,
 - do 10 dnů ode dne, kdy odstoupení od smlouvy o dílo nabude účinnosti, zjistit rozsah všech prací, které byly na díle skutečně provedeny ode dne posledního zjištění do doby ukončení prací na provádění díla a které byly objednatelem převzaty, a předat objednateli k odsouhlasení a potvrzení zjišťovací protokol,
 - v souladu s výše uvedeným zjištěným rozsahem prací provedených na díle vystavit a doručit objednateli daňový doklad za účelem úhrady na díle skutečně provedených a objednatelem převzatých prací,
 - vrátit objednateli veškeré podklady a věci, které od něho za účelem provedení díla převzal,
 - předat objednateli veškeré doklady a dokumenty vztahující se k již provedenému dílu nebo jeho části.

237. Plnil-li Zhotovitel zčásti, může Smluvní strana od Smlouvy o dílo odstoupit jen ohledně nesplněného zbytku plnění. Nemá-li však částečné plnění pro Objednatele význam, může Objednatel od Smlouvy o dílo odstoupit ohledně celého plnění. Odstoupil-li od nesplněného zbytku plnění Zhotovitel, je Objednatel oprávněn odstoupit od splněné části Smlouvy o dílo, nemá-li částečné plnění pro Objednatele význam.
238. Zavazuje-li Smlouva o dílo Zhotovitele k opakované činnosti nebo k postupnému dílčímu plnění, může Objednatel od Smlouvy o dílo odstoupit jen s účinky do budoucna. To neplatí, nemají-li již přijatá dílčí plnění sama o sobě pro Objednatele význam.
239. Smluvní strany se dohodly, že dojde-li k odstoupení od Smlouvy o dílo jen ohledně nesplněného zbytku plnění, užijí se na splněnou část plnění obdobně všechna ustanovení Smlouvy o dílo a Obchodních podmínek týkající se předání a převzetí Díla, přičemž přejímací řízení Smluvní strany zahájí nejpozději do 3 pracovních dnů ode dne odstoupení od Smlouvy o dílo, a dále všechna ustanovení Smlouvy o dílo a Obchodních podmínek o právech a povinnostech Smluvních stran, které jsou Smluvní strany povinny plnit v době ode dne převzetí Díla Objednatelem, tedy zejm. ustanovení o vadách Díla.
240. Zhotovitel bere na vědomí, že po odstoupení může Objednatel dokončit Dílo a/nebo zařídit, aby tak učinily jiné osoby. Objednatel a tyto osoby pak mohou využít Dokumentaci Zhotovitele a další dokumentace zhotovené Zhotovitelem nebo v jeho zastoupení.
241. Ke dni účinnosti odstoupení od Smlouvy má Zhotovitel pouze právo na úhradu přiměřených, prokazatelných a účelně vynaložených nákladů za stavební a jiné práce, které byly provedeny ke dni účinnosti odstoupení od Smlouvy a na které nebyl vystaven daňový doklad dle části 6 těchto Obchodních podmínek. Seznam prokazatelných nákladů, na jejichž úhradu má Zhotovitel dle předcházející věty právo, musí být odsouhlasen a potvrzen TDS.
242. Zhotovitel za podmínek stanovených obecně závaznými právními předpisy odpovídá za případné porušení práva jiné osoby z průmyslového nebo jiného duševního vlastnictví v důsledku použití předmětu díla.
243. Ustanovení §1977, §2002 - 2003 Občanského zákoníku se neužijí.

ČÁST 23 - PŘERUŠENÍ PRACÍ

244. Objednatel je oprávněn nařít zhotoviteli přerušit práci na provádění díla nebo jeho části v případě, že:
- zhotovitel neprovádí dílo v souladu se všemi podklady a pokyny, které jsou pro provedení díla závazné, nebo si při jeho provádění počíná takovým způsobem, že dochází k ohrožení bezpečného provozování dráhy, drážní dopravy, bezpečnosti, života nebo zdraví osob nebo při provádění díla porušuje závazné technologické postupy,
 - zhotovitel neoznámí objednateli skryté překážky, které znemožňují provedení díla dohodnutým způsobem bez zbytečného odkladu poté, kdy je zjistil, a nenavrhne zároveň objednateli změnu díla,
 - zhotovitel nezajistil ve stanoveném termínu odstranění skrytých překážek dohodnutým způsobem,
 - práce na díle nebo jeho části provádí podzhotovitel, který nebyl pověřen jejich provedením v souladu se smlouvou o dílo a jejími přílohami.
245. Nařízení přerušit práci na provádění díla nebo jeho části je objednatel povinen zhotoviteli písemně oznámit. V oznámení je objednatel oprávněn dožadovat se toho, aby zhotovitel odstranil vady vzniklé vadným prováděním díla a dílo nadále prováděl řádným způsobem. K tomuto účelu je oprávněn dát zhotoviteli pokyny, jak má dále při odstraňování vad a dalším provádění díla postupovat a stanovit zhotoviteli přiměřenou lhůtu, ve které má zhotovitel odstranit vady a opět započít s řádným prováděním díla. Jestliže tak zhotovitel v této dodatečně poskytnuté lhůtě neučiní, bude to považováno za podstatné porušení povinností ze strany zhotovitele zakládající oprávnění objednatel od smlouvy o dílo se všemi důsledky, které jsou s takovýmto

- odstoupením z důvodů na straně zhotovitele spojeny. Veškeré náklady na odstranění vad vzniklých vadným prováděním díla nese zhotovitel.
246. Přerušení prací na provádění díla z důvodů na straně zhotovitele v souladu s tímto bodem nemá vliv na termíny dohodnuté ve smlouvě o dílo a jejích přílohách.
247. Zhotovitel je oprávněn přerušit práce provádění díla nebo jeho části v nezbytném rozsahu v případě, že:
- objednatel nesplní svou povinnost poskytnout zhotoviteli při provádění díla potřebnou součinnost ve věcech ohrožující provádění díla dle uzavřené smlouvy o dílo, a to ani v dodatečně mu k tomu zhotovitelem poskytnutých přiměřených lhůtách,
 - při provádění díla zjistil skryté překážky, které znemožňují provedení díla dohodnutým způsobem, a tyto překážky objednateli řádně oznámil.
248. O dobu, po kterou zhotovitel musel práce na provádění díla nebo jeho části přerušit z důvodů na straně objednatele v souladu s tímto bodem, se prodlužuje lhůta pro dokončení díla nebo příslušné části díla, na které musely být práce přerušeny.
249. V případě, že objednatel v termínu do 5 pracovních dnů od doručení písemného oznámení o přerušení prací na provádění díla sdělí zhotoviteli, že trvá na provedení díla s použitím předaných podkladů nebo daných pokynů, které zhotovitel v oznámení o přerušení stavby uvedl, je zhotovitel povinen obnovit práce na provádění díla bezodkladně po doručení tohoto sdělení objednatele do sídla zhotovitele, nejpozději však dnem následujícím po dni tohoto doručení. Vyjde-li dodatečně najevo, že závazný podklad nebo pokyn objednatele nebránil provedení díla řádným způsobem, má objednatel právo na náhradu všech škod či nemajetkové újmy, které mu zhotovitel neoprávněným přerušením prací a případně i překročením lhůty pro dokončení díla, způsobil. Zhotovitel není oprávněn od smlouvy o dílo odstoupit z důvodů uvedených v ustanovení § 2595 občanského zákoníku.
250. Smluvní strana, která je oprávněna nařídít přerušení prací na provádění díla nebo jeho části nebo tyto práce přerušit, je povinna tuto skutečnost oznámit druhé smluvní straně formou zápisu do stavebního deníku a současně i jako poštovní zásilku s dodejkou.
251. V oznámení musí být uveden termín, ke kterému se práce na provádění díla přerušují. V oznámení musí být dále uveden důvod, pro který se práce na provádění díla přerušují a odkaz na příslušné ustanovení smlouvy o dílo nebo jejích příloh, obecně závazného právního předpisu nebo jiného podkladu či pokynu, který je pro provedení díla závazný, který byl porušen a pro který se práce na provádění díla přerušují.
252. Případné přerušení prací na provádění díla nebo jeho části, které bude vyplývat ze schválených technologických postupů a které bude delší než 7 kalendářních dnů, zapíše smluvní strany do příslušného stavebního deníku.
253. V případě, že objednatel nařídí zhotoviteli přerušení prací na provádění díla nebo jeho části, zavazuje se zhotovitel okamžitě ukončit veškeré práce na provádění díla nebo jeho části s výjimkou prací, které nesnesou odkladu, aby objednatel nebo třetí osoby neutrpěly újmu na svých právech, zejména na životě, zdraví, majetku nebo bezpečnosti.
254. Po dobu přerušení prací na provádění díla nebo jeho části se však zhotovitel zavazuje zajistit provedení těch prací, které jsou nezbytné z hlediska dodržení povinností stanovených obecně závaznými právními předpisy a veřejnoprávními rozhodnutími a dále zabezpečit již provedené části díla před jejich poškozením, ztrátou, znehodnocením nebo zničením a zabezpečit staveniště z hlediska zajištění ochrany bezpečnosti, života a zdraví třetích osob.
255. V případě přerušení prací na provádění díla nebo jeho části se zhotovitel zavazuje uskladnit již obstaraný materiál, výrobky a zařízení a zajistit jejich úschovu tak, aby nedošlo k jejich poškození, ztrátě, znehodnocení nebo zničení. Po dobu přerušení prací na díle nebo jeho části nese zhotovitel nebezpečí škody na těchto věcech, pokud se smluvní strany nedohodnou jinak.
256. Smluvní strany se mohou dohodnout, že výše uvedený materiál, výrobky nebo zařízení převezme od zhotovitele objednatel. V tomto případě ponese objednatel od okamžiku jejich převzetí nebezpečí škody na těchto věcech.

257. V případě, že se smluvní strany dohodnou na převzetí materiálu, výrobků nebo zařízení objednatel, zavazuje se objednatel uhradit zhotoviteli za tyto věci cenu, na které se smluvní strany dohodnou samostatnou písemnou dohodou. O fyzickém předání a převzetí věcí se smluvní strany zavazují pořídit samostatný zápis do stavebního deníku.
258. Smluvní strany se mohou dohodnout, že po přerušení prací na provádění díla převezme objednatel zpět staveniště. Pro tento případ se objednatel zavazuje, že dále ponese náklady na jeho udržování, pokud se smluvní strany nedohodnou jinak. O této skutečnosti pořídí smluvní strany samostatný zápis, jehož jedno vyhotovení obdrží každá z nich.
259. Smluvní strana, která nese odpovědnost za přerušení prací na provádění díla nebo jeho části, se zavazuje druhé smluvní straně nahradit náklady, které v souvislosti s přerušením prací prokazatelně vynaložila, a nahradit škodu či nemajetkovou újmu, která jí v souvislosti s přerušením prací prokazatelně vznikla.
260. Obnovení prací na provádění díla nebo jeho části je možné pouze v případě, že odpadnou nebo budou odstraněny překážky, pro které byly tyto práce přerušeny, nebo v případě dohody smluvních stran na změně díla.
261. Zhotovitel se zavazuje znovu započít práce na díle nebo jeho části bez zbytečného odkladu poté, kdy odpadnou nebo budou odstraněny překážky, pro které byly práce na provádění díla přerušeny nebo kdy se smluvní strany dohodnou na změně díla.
262. Při opětovném zahájení prací na provádění díla se smluvní strany zavazují před vlastním zahájením prací vykonat potřebné technické prohlídky za účasti zástupců smluvních stran. Smluvní strana, která nese odpovědnost za přerušení prací na provádění díla nebo jeho části, se zavazuje druhé smluvní straně nahradit náklady, které v souvislosti s opětovným zahájením prací na provádění díla prokazatelně vynaložila, a nahradit škodu či nemajetkovou újmu, která jí v souvislosti s opětovným zahájením prací na provádění díla prokazatelně vznikla.

ČÁST 24 - OSTATNÍ UJEDNÁNÍ

Částečné plnění

263. Ustanovení Smlouvy o dílo a Obchodních podmínek platí obdobně též pro části Díla, provádí-li Zhotovitel Dílo v souladu se Smlouvou o dílo po částech, není-li uvedeno jinak.

Postoupení, započtení

264. Zhotovitel není oprávněn postoupit žádnou svou pohledávku za Objednatelem vyplývající ze Smlouvy o dílo nebo vzniklou v souvislosti se Smlouvou o dílo.
265. Zhotovitel není oprávněn provést jednostranné započtení žádné své pohledávky za Objednatelem vyplývající ze Smlouvy o dílo nebo vzniklé v souvislosti se Smlouvou o dílo na jakoukoliv pohledávku Objednatele za Zhotovitelem.
266. Objednatel je oprávněn provést jednostranné započtení jakékoliv své splatné i nesplatné pohledávky za Zhotovitelem vyplývající ze Smlouvy o dílo nebo vzniklé v souvislosti se Smlouvou o dílo (zejm. smluvní pokutu) na jakoukoliv splatnou či nesplatnou pohledávku Zhotovitele za Objednatelem.
267. Zhotovitel se zavazuje, že nepostoupí práva, povinnosti, závazky a pohledávky z této smlouvy třetím osobám bez písemného souhlasu objednatel.

Mlčenlivost

268. Zhotovitel je povinen zachovávat mlčenlivost o všech skutečnostech a informacích, které jsou obsažené ve Smlouvě o dílo a dále o všech skutečnostech a informacích, které mu byly v souvislosti se Smlouvou o dílo nebo jejím plněním jakkoliv zpřístupněny, předány či sděleny, nebo o nichž se jakkoliv dozvěděl, vyjma těch, které jsou v okamžiku, kdy se s nimi Zhotovitel seznámil, prokazatelně veřejně přístupné, nebo těch, které se bez zavinění Zhotovitele veřejně přístupnými stanou. Zhotovitel nesmí takové skutečnosti a informace použít v rozporu s jejich účelem, nesmí je použít ve prospěch svůj nebo třetích osob a nesmí je použít ani v neprospěch Objednatele. Povinnosti dle tohoto odstavce je Zhotovitel povinen zachovávat i po zániku závazku ze Smlouvy o dílo, vyjma případů, kdy se takové skutečnosti a informace stanou

prokazatelně veřejně přístupné bez zavinění Zhotovitele. Povinnosti dle tohoto odstavce se nevztahují na případy, kdy je Zhotovitel povinen zveřejnit takové skutečnosti nebo informace na základě povinnosti uložené mu právním předpisem nebo rozhodnutím orgánu veřejné moci.

Poskytování informací

269. Vzhledem k veřejnoprávnímu charakteru Objednatele Zhotovitel výslovně prohlašuje, že je s touto skutečností obeznámen a souhlasí se zveřejněním Smlouvy o dílo včetně Obchodních podmínek v rozsahu a za podmínek vyplývajících z příslušných právních předpisů.

Kontrola

270. Zhotovitel si je vědom, že je ve smyslu §2 písm. e) zákona č. 320/2001 Sb., o finanční kontrole ve veřejné správě a o změně některých zákonů, ve znění pozdějších předpisů, povinen spolupůsobit při výkonu finanční kontroly a zavazuje se finanční kontrolu strpět.
271. Je-li Dílo z jakékoliv části financováno z prostředků Evropské unie, je Zhotovitel povinen
- 271.1. strpět veškeré kontroly vyplývající z režimu financování Díla z prostředků Evropské unie,
- 271.2. poskytnout při takových kontrolách veškerou nezbytnou součinnost,
- 271.3. archivovat veškerou dokumentaci týkající se Smlouvy o dílo po dobu stanovenou pravidly, jimiž se řídí financování Díla z prostředků Evropské unie.

Jazyk

272. Ve všech záležitostech souvisejících se Smlouvou o dílo budou zástupci Smluvních stran komunikovat v českém jazyce. Všichni zástupci musí plynně český jazyk ovládat. Jestliže český jazyk plynně neovládají, jsou povinni na náklady své Smluvní strany zajistit, aby byl po celou dobu vzájemné osobní komunikace k dispozici kvalifikovaný tlumočník.

Forma, označení času

273. Písemnou formou (podobou) se rozumí listina podepsaná oprávněnou osobou Smluvní strany nebo email podepsaný zaručeným elektronickým podpisem oprávněné osoby Smluvní strany.
274. Je-li ve Smlouvě o dílo nebo Obchodních podmínkách uvedena lhůta nebo doba počítané podle dnů, měsíců nebo let, rozumí se tím vždy kalendářní den, měsíc nebo rok, není-li uvedeno jinak.

Reference

275. Zhotovitel je oprávněn uvádět Dílo a jméno Objednatele jako referenci na svou činnost pouze s předchozím písemným souhlasem Objednatele.

Salvatorní klauzule

276. Je-li nebo stane-li se některé oddělitelné ustanovení Smlouvy o dílo nebo Obchodních podmínek neplatné, neúčinné či nevymahatelné, nedotýká se tato skutečnost ostatních ustanovení. Smluvní strany se zavazují nahradit takové ustanovení jiným ustanovením, které svým obsahem a smyslem bude nejvíce odpovídat obsahu a smyslu ustanovení nahrazovaného.

Příloha č. 2
Technické podmínky pro stavební práce SON

PŘÍLOHA Č. 2 SMLOUVY O DÍLO
TECHNICKÉ PODMÍNKY NA STAVEBNÍ PRÁCE
SPRÁVY OSOBNÍCH NÁDRAŽÍ
SŽDC

verze 09/2016

1. PREAMBULE

Technické podmínky na stavební práce SON v návaznosti na Obchodní podmínky na stavební práce SON určují podmínky pro přípravu a provedení stavby a kontrolu a převzetí prací na stavbě. Pokud některá ustanovení těchto technických podmínek nelze vzhledem k povaze prováděného díla použít, jsou neúčinná.

U všech právních a interních předpisů uvedených v tomto dokumentu platí, že se užijí ve znění pozdějších předpisů.

2. Dokumentace pro stavbu, výrobní a dílenská dokumentace, vzorkování

- 1.1 Zhotovitel je povinen po obdržení schválené Zadávací dokumentace od Objednatele bez zbytečných odkladů prověřit jeho úplnost, prověřit zda Zadávací dokumentace nebo jiné závazné podklady a pokyny Objednatele, které se týkají provádění Díla, nemají zřejmé nedostatky a zda výsledky výpočtů nejsou ve zřejmém rozporu se stanovenými technickými ukazateli. Zhotovitel však není povinen podrobně přezkoumávat správnost výpočtů nebo je provádět.
- 1.2 Zhotovitel v rozsahu svého plnění zpracovává dodavatelskou projektovou dokumentaci (dále jen „DD“). DD je dokumentací výrobní, dílenskou, montážní či realizační dokumentací s vyšší podrobností než dokumentace pro provedení stavby. DD zhotovitel zpracovává pro ty dodávky, které to ze své podstaty vyžadují, pro které je toto předepsáno v Zadávací dokumentaci, nebonichž toto vyžaduje objednatel. Pokud si zhotovitel není jist, zda je nutno pro jeho dodávku nebo její část zpracovat DD, je povinen dotázat se objednatele. Zhotovitel je povinen předkládat objednateli DD včetně technických listů výrobků a materiálů určených k zabudování k vyjádření, a to za podmínek uvedených v následujících bodech této smlouvy.
- 1.3 Zhotovitel je povinen předkládat objednateli dílenskou a montážní dokumentaci stavby včetně technických listů, fyzických vzorků a výrobků a materiálů určených k zabudování k vyjádření (minimálně 3 vzorky), a to ve formě technických, katalogových listů, pokud Objednatel neurčí jinak. Fyzické vzorky jsou i části jednotlivých konstrukcí (tzv. “mock up”). U těchto vzorků dohodne zhotovitel s objednatelům vždy přesný rozsah. Veškerou dokumentaci k vyjádření bude předkládat vždy ve čtyřech paré v tištěné a digitální podobě.
- 1.4 Jednotlivé části dílenské a montážní dokumentace budou předkládány objednateli nejméně patnáct dnů před termínem zahájení části díla, které se uvedená část dokumentace týká. Objednatel je povinen předložené části těchto projektů odsouhlasit či připomínkovat do deseti dnů ode dne převzetí od zhotovitele. Pokud se v této lhůtě nevyjádří, má se za to, že s předmětnou částí souhlasí.
- 1.5 Zhotovitel je povinen připomínky objednatele, kterými objednatel požaduje jiné technické řešení, které není v rozporu s dokumentací pro provedení stavby a které lze realizovat za srovnatelných nákladů a nebude znamenat posunutí provádění díla v čase, zohlednit v dílenské a montážní dokumentaci, a to i v případech, že řešení navržené zhotovitelem v předložené části dokumentace je v souladu s dokumentací pro provedení stavby, projektem pro stavební povolení, rozhodnutími orgánů státní správy a samosprávy, právními předpisy a technickými normami.
- 1.6 Dílenská a montážní dokumentace se může odchýlit od dokumentace pro provedení stavby

v rozsahu, který vyplývá z míry podrobnosti jednotlivých stupňů dokumentace, čímž však není dotčena povinnost zhotovitele dodržet splnění termínů výstavby a ostatní podmínky této smlouvy.

- 1.7 Zhotovitel se zavazuje v rámci plnění Díla zajistit zpracování dokumentace skutečného provedení Díla pro geodetickou část a pro technickou část. Technická část dokumentace skutečného provedení Díla vychází z členění Díla a obsahuje změny, ke kterým došlo v průběhu stavby v dokumentacích jednotlivých PS a SO a v souhrnných částech dokumentace Díla. Součástí technické části dokumentace skutečného provedení Díla je i zhotovení knihy plánů dle příslušných Interních předpisů Objednatele. Dokumentace skutečného provedení stavby bude Objednateli předána vždy ve dvou vyhotoveních v tištěné i v elektronické verzi.

3. Staveniště

- 3.1 Staveniště je místo podle Zadávací dokumentace (případně dle místního určení objednatel), na kterém se provádí stavba nebo udržovací práce. Zahrnuje stavební pozemek, popřípadě zastavěný stavební pozemek nebo jeho část anebo část stavby, popřípadě, v rozsahu vymezeném stavebním úřadem, též jiný pozemek nebo jeho část anebo část jiné stavby. Zahrnuje místo stavby a místa pro umístění zařízení staveniště zhotovitele.

Staveništěm jsou nemovitosti nebo jejich části, se kterými má objednatel právo hospodařit nebo k nim má jiné právo. Zhotovitel může pro vyhotovení díla použít i další nemovitosti

- 3.2 Napojovací body na inženýrské sítě pro zařízení staveniště projedná zhotovitel s příslušnými správci či vlastníky. Napojení na inženýrské sítě zhotovitel provede podle podmínek stanovených správci sítí. Zhotovitel zajistí měření odběru energií, vody, plynu. Náklady za odebrané energie, vodu a plyn jsou součástí ceny za dílo. Jakékoliv požadavky nad rámec určený projektem stavby či zadávacími podmínkami objednatel (výše odběru, nové přípojky apod.) je povinen zabezpečit na svůj náklad zhotovitel.
- 3.3 Zhotovitel se zavazuje zpracovat projekt provozního, sociálního a výrobního zařízení Staveniště a odpadového hospodářství pro potřeby své a potřeby svých subdodavatelů. Projekt provozního, sociálního a výrobního zařízení Staveniště bude řešit osazení bezpečnostními značkami, noční osvětlení, rozvody sítí, vnitrostaveništní komunikace, oplocení, kanceláře pro řízení stavby a kanceláře pro osoby vykonávající TDS. Dále bude řešit způsob odstavení stavebních strojů, zásobování strojů pohonnými hmotami, ochranu proti znečištění podzemních vod a ovzduší. Zhotovitel se zavazuje zpracovat havarijný plán pro případný únik ropných látek ve smyslu příslušného Interního předpisu Objednatele a zákona č. 254/2001 Sb., o vodách a o změně některých zákonů (vodní zákon), ve znění pozdějších předpisů.
- 3.4 Zhotovitel se zavazuje zajistit veškeré správní akty související s vybudováním a užíváním objektů ZS. Zhotovitel si zajistí u příslušného vlastníka (správce) potřebné průkazy ke vstupu do objektů provozovaných zařízení. Pokud to nebude objektivně možné, zabezpečí součinnost Objednatel.
- 3.5 Zhotovitel provozního, sociálního a výrobního zařízení Staveniště jej projedná s příslušnými orgány ve smyslu zákona č. 183/2006 Sb., stavební zákon, a vyhlášky Ministerstva pro místní rozvoj č. 268/2009 Sb., o technických požadavcích na stavby a vyhlášky č. 526/2006 Sb., kterou se provádějí některá ustanovení stavebního zákona ve věcech stavebního řádu, , vše ve znění pozdějších předpisů. Před uvedením zařízení Staveniště do provozu zajistí Zhotovitel vydání rozhodnutí o povolení užívání stavby.
- 3.6 Zhotovitel se zavazuje k součinnosti s Objednatel po dobu provádění Díla a umožní Objednateli užívat prostory pro práci pracovního týmu Objednatele dle Smlouvy. Součinnost dle tohoto odstavce bude spočívat v poskytnutí nezbytných prostor vybavených nábytkem spolu s obvyklými službami (vytápění, úklid apod.) bez technického vybavení.
- 3.7 Zhotovitel pro zařízení staveniště využije v maximální míře stávající plochy a objekty v Zadávací dokumentaci přislíbené, využije vlastních kapacit, popřípadě kapacit místních firem.
- 3.8 Zhotovitel si zajistí u příslušného správce průkazy ke vstupu do objektů provozovaných

zařízení. Pokud to nebude objektivně možné, zabezpečí součinnost objednatel.

- 3.9 Zhotovitel se zavazuje k zajištění pozemků pro dočasné zařízení staveniště a dalších pozemků potřebných k uskutečnění stavby. Cena za nájem těchto pozemků a uvedení pozemků do původního stavu je zahrnuta do nákladů zhotovitele.
- 3.10 V případě umístění recyklační základny mimo místo uvažované a projednané v rámci zpracovaného projektu stavby, předloží zhotovitel souhlas místně příslušného orgánu ochrany životního prostředí a místně příslušné hygienické stanice. Náklady na zřízení recyklační základny jsou zahrnuty v ceně za dílo.
- 3.11 Zhotovitel se zavazuje, že se stává původcem odpadů vzniklých na stavbě dle ustanovení zákona č. 185/2001 Sb., o odpadech a o změně některých dalších zákonů, a všech prováděcích vyhlášek. Ve smyslu tohoto zákona bude používat technologie, které produkují minimum odpadů, a vypracuje písemný program nakládání s odpady, který předloží objednateli před zahájením prací. Zhotovitel předloží na vyžádání objednatele ke kontrole zejména průběžnou evidenci odpadů a oprávnění firem zajišťujících odstraňování odpadů. V případě vzniku nebezpečných odpadů zhotovitel dále předloží na vyžádání objednatele souhlas k nakládání s nebezpečnými odpady a umožní objednateli kontrolu shromažďovacích míst nebezpečných odpadů. Zhotovitel předloží objednateli ke kolaudačnímu řízení doklad o evidenci o druzích a množství odpadů, o jejich uskladnění, využití nebo zneškodnění. Hodnocení druhu odpadů provede prokazatelně za účasti oprávněného zástupce objednatele (technický dozor objednavatele) před odvozem na skládku k likvidaci nebo před jeho uložením.
- 3.12 Zhotovitel odpovídá za bezpečnost a ochranu zdraví vlastních zaměstnanců, závazně se řídí ustanoveními nařízení vlády č. 591/2006 Sb., o bližších minimálních požadavcích na bezpečnost a ochranu zdraví při práci na staveništích. Plní povinnosti vyplývající ze zákona č. 133/1985 Sb., o požární ochraně, a dodržuje opatření bezpečnostních předpisů objednatele.
- 3.13 Objednatel předá zhotoviteli staveniště pro realizaci jednotlivých stavebních objektů a provozních souborů (dále jen „SO a PS“) v rozsahu zadávacích podmínek a zadávací dokumentace před termínem zahájení příslušného SO nebo PS v souladu s odsouhlaseným harmonogramem prací. Součástí předání je určení rozsahu potřebných ploch, přístupových ploch a provozního zařízení staveniště. O předání staveniště sepíše objednatel zápis, v němž bude vyjádření zhotovitele k předanému staveništi, a budou připojeny podpisy pověřených zástupců smluvních stran.
- 3.14 Zhotovitel zajistí veškeré správní akty související s vybudováním a užíváním objektů zařízení staveniště.
- 3.15 Zhotovitel si zajistí vytyčení v dokumentaci zakreslených rozvodných sítí, kanalizací a ostatních liniových podzemních staveb a zařízení (dále jen „podzemních vedení a zařízení“) u správců nebo vlastníků těchto podzemních vedení a zařízení jakož i podzemních vedení a zařízení, na jejichž průběh v kolizi se stavbou bylo jejich správci či vlastníky při projednání projektu stavby upozorněno a o jejichž ochranu proti poškození případně o přeložku žádáno a včetně těch, které vznikly v době od zpracování projektu stavby do zahájení prací, pokud byl zhotovitel objednatelem na ně upozorněn. Dokumentaci vytyčení podzemních vedení a zařízení poskytne objednateli pro jeho vlastní potřebu. Zhotovitel neodpovídá za případné škody vzniklé poškozením podzemních vedení a zařízení, které nejsou zakresleny v projektu stavby a nebylo na ně jejich správci či vlastníky ve stanovisku k projektu stavby nebo při vytyčení podzemních vedení a zařízení upozorněno. To však neplatí v případech, kdy zhotovitel o jejich existenci věděl nebo se o nich dozvěděl (např. ochranná folie podzemních vedení a zařízení).
- 3.16 Přístupové cesty jsou zpravidla navrženy projektem organizace výstavby (POV). Přístupové cesty nebo objekty na nich a přípojky nad rámec POV jsou součástí zařízení staveniště zhotovitele.

Zhotovitel zajistí projednání a užívání přístupových komunikací pro vozidla na stavbu, zabezpečí čištění těchto komunikací během stavby, bude provádět jejich kropení proti prašnosti a zimní údržbu. Případně před započítím stavby pořídí dokument (videozáznam) o stavu komunikací. Tento dokument bude pořízen za přítomnosti objednatele, uživatele a zástupce příslušného obecního úřadu. Každý účastník obdrží kopii videozáznamu. Po

ukončení stavby po dohodě s majitelem odstraní případné vzniklé závady.

Náklady na odstranění závad v předpokládaném rozsahu jsou zahrnuty v ceně za dílo.

- 3.17 Zhotovitel se zavazuje v dohodě s vlastníky zajistit potřebné úpravy pozemních komunikací dotčených staveništní dopravou, pokud jejich stavební stav nebo dopravně technický stav neodpovídá rozsahu nebo způsobu jejich používání při stavbě. Zhotovitel odpovídá za všechny škody, které v souvislosti s prováděním díla a staveništní dopravou na dotčených pozemních komunikacích nebo mostech způsobí. Zhotovitel se dále zavazuje projednat a uhradit všechny oprávněné nároky uplatněné v rámci odpovědnosti za výše uvedené škody způsobené na pozemních komunikacích, včetně nároků uplatněných vůči objednateli. Náklady zhotovitele vynaložené na splnění povinností stanovených v tomto bodě jsou součástí položky zařízení staveniště.
- 3.18 Bude-li třeba v rámci stavby umístit nebo přemístit dopravní značky podle zákona č. 13/1997 Sb., o pozemních komunikacích, a v souladu s dokumentací dopravních opatření, zajistí tyto práce zhotovitel. Zhotovitel rovněž zajistí udržování dopravních značek po dobu stavby.
- 3.19 Zařízení a materiál, který zůstane po likvidaci zařízení staveniště, jsou majetkem zhotovitele. Do 10. kalendářních dnů po ukončení stavby je zhotovitel povinen staveniště zcela vyklidit, uvést ho do stavu, jak mu to ukládá projekt stavby či zadávací podmínky objednatele a odevzdat ho objednateli. Do konce lhůty pro vyklizení staveniště je zhotovitel povinen nemovitosti, předané mu objednatelům podle úpravy uvedené v tomto článku, uvést do původního stavu (kultury) s výjimkou těch součástí a příslušenství nemovitostí, které nelze do původního stavu uvést (zejména odstraněné trvalé porosty) a které budou řešeny objednatelům v rámci finančního vyrovnání škod. Do konce lhůty pro odevzdání staveniště je zhotovitel povinen dohodnout s vlastníky jednotlivých nemovitostí termín jejich odevzdání a tyto termíny oznámit technickému dozoru objednatele. Zástupce zhotovitele je povinen se odevzdání nemovitostí zúčastnit a spolu se zástupcem objednatele a s vlastníkem dotčené nemovitosti podepsat protokol o odevzdání nemovitostí jejímu vlastníku. Bez protokolárního odevzdání všem vlastníkům, s výjimkou vlastníků, kteří jsou prokazatelně nečinní, není objednatel povinen převzít od zhotovitele zpět pozemky vymezené a předané mu objednatelům pro opravné práce. Zhotovitel odpovídá objednateli za škodu, která by mu případně vznikla v důsledku skutečnosti, že zhotovitel nezajistil řádné předání pozemků jejich vlastníkům.
- 3.20 Zhotovitel ponese veškeré náklady a poplatky za zvláštní a dočasná práva k užívání cest, které požaduje v souvislosti s přístupem ke staveništi. Tyto náklady a poplatky budou součástí nákladů na zařízení staveniště. Zhotovitel rovněž na své náklady zajistí dodatečná vybavení mimo staveniště, jestliže toto vybavení potřebuje v zájmu realizace díla.
- 3.21 Zhotovitel odpovídá za dodržování zákona č. 114/1992 Sb., o ochraně přírody a krajiny, a při provádění stavby nepoškodí dřeviny případně jiné porosty v obvodu stavby.
- Zhotovitel odpovídá za dodržování a splnění podmínek havarijního plánu a povodňového plánu. Zhotovitel projedná havarijní a povodňový plán u příslušného správního úřadu. Zhotovitel předloží na vyžádání objednateli havarijní a povodňový plán ke kontrole a umožní objednateli kontrolu dostupnosti havarijní soupravy, popř. skladu nebezpečných látek.
- Škody vzniklé zhotoviteli, objednateli a třetím osobám na majetku z důvodu nedodržení těchto plánů nese zhotovitel.
- 3.22 Není-li stanoveno jinak tak, Zhotovitel odpovídá za to, že nepovolané osoby nebudou mít přístup na Staveniště, a že povolané osoby budou tvořit výlučně pracovníci Zhotovitele a pracovníci Objednatelů a veškerí další pracovníci ohlášení Zhotoviteli Objednatelům nebo TDS, jako oprávnění pracovníci dalších zhotovitelů Objednatelů na Staveništi a oprávnění pracovníci veškerých legálně ustavených veřejných orgánů, zejména státního stavebního dohledu a pracovníci koordinátora BOZP jmenovaného Objednatelům.
- 3.23 Zhotovitel odpovídá na Staveništi za bezpečnost a ochranu zdraví vlastních zaměstnanců a ostatních osob s oprávněním vstupu na Staveniště. Zhotovitel se zavazuje po celou dobu provádění Díla a při odstraňování vad řídit a postupovat dle platných zákonů, nařízení a předpisů. Zhotovitel se zavazuje řídit při pracích na Díle příslušnými Interními předpisy

Objednatele o BOZP, s tímto plánem BOZP prokazatelně seznámit všechny subdodavatele a zavázat je k jeho dodržování.

- 3.24 Dojde-li při realizaci stavby k nepředvídaným nálezům kulturně cenných předmětů, detailů stavby nebo chráněných částí přírody, jakož i k archeologickým nálezům, je zhotovitel povinen tyto nálezy bezprostředně ohlásit objednateli, který provede záznam do stavebního deníku a bude postupovat v souladu s ust. § 176 zákona č. 183/2006 Sb., o územním plánování a stavebním řádu (stavební zákon).

4. Provádění díla

- 4.1 Zhotovitel se zavazuje zajistit veřejnoprávní projednání a vydání rozhodnutí vyžadovaných pro uzavírku, popř. objížďku pozemních komunikací a rozhodnutí vyžadovaná pro zvláštní užívání pozemních komunikací, výkopových povolení, povolení a souhlas s pracemi v korytech vodních toků - ust. § 17 zákona č. 254/2001 Sb., o vodách a o změně některých zákonů (vodní zákon), projednání použití veřejných prostranství, zajištění a vydání povolení ke kácení dřevin a všech dalších povolení potřebných pro provádění díla podle stavebního zákona a prováděcích předpisů k němu, předpisů na úseku ochrany životního prostředí a ochrany přírody, předpisů na úseku ochrany veřejného zdraví, požární ochrany, vodního hospodářství, silničních předpisů, pozemních komunikací, ochrany zemědělského půdního fondu, ochrany pozemků určených k plnění funkcí lesa, ochrany ovzduší, elektroenergetiky, plynárenství, teplárenství, telekomunikací, vodovodů a kanalizací, ochranných pásem, jaderné bezpečnosti, dozoru nad bezpečností práce a je povinen hradit veškeré škody, které vzniknou nesplněním těchto povinností nebo v souvislosti s jejich plněním.
- 4.2 Objednatel zabezpečí všechna rozhodnutí stavebních, drážních a jiných správních úřadů potřebná pro zahájení provedení stavby, kromě těch, která má podle smlouvy o dílo a jejich příloh zajistit zhotovitel.
- 4.3 Zhotovitel se zavazuje k zajištění provedení technických revizí a předání veškerých revizních zpráv, měření včetně geodetických, dále atestů a dokladů kvality použitých materiálů, výrobků a zařízení, které jsou součástí ceny za dílo.
- 4.4 Vyzískaný materiál ze stavby zůstává v majetku objednatele.
- 4.5 Demontáže budou probíhat plynule po dobu stavby a budou ukončeny do termínu ukončení stavby.
- 4.6 Zhotovitel se zavazuje, že zajistí realizaci prací tak, aby probíhaly minimálně 12 hodin denně, včetně sobot, nedělí a svátků, v případě nepřetržitých výluk, trvajících více než 36 hodin.
- 4.7 Objednatel předá zhotoviteli schválený projekt (případně technickou dokumentaci) stavby v jednom vyhotovení, případná další vyhotovení budou na žádost zhotovitele předána za úhradu.
- 4.8 Dále předá rozhodnutí o povolení stavby, případně i doklady o projednání projektu stavby. Předané podklady jsou pro zhotovitele závazné.
- 4.9 Zhotovitel je povinen po obdržení schváleného projektu stavby od objednatele bez zbytečných odkladů prověřit jeho úplnost, prověřit zda projekt stavby, nebo jiné závazné podklady a pokyny objednatele, které se týkají dodávky stavby, nemají zřejmé nedostatky a zda výsledky výpočtů nejsou ve zřejmém rozporu se stanovenými technickými ukazateli. Zhotovitel však není povinen podrobně přezkoumávat správnost výpočtů, nebo takové provádět.
- 4.10 Vlastnosti stavebních výrobků pro dlouhodobé zabudování nebo instalování do stavby, které mají rozhodující význam pro výslednou kvalitu stavby, musí splňovat ustanovení § 156 zákona č. 183/2006 Sb., o územním plánování a stavebním řádu (stavební zákon), zákona č. 22/1997 Sb., o technických požadavcích na výrobky a o změně a doplnění některých zákonů, nařízení vlády č. 163/2002 Sb., kterým se stanoví technické požadavky na vybrané stavební výrobky. Ostatní výrobky zabudované do stavby budou vyhovovat nárokům, které vyplývají z příslušných norem a ostatních technických předpisů. Pokud jde o užitý materiál dodaný objednatel, postupuje se podle ust. § 2594 zákona č. 89/2012 Sb., občanský zákoník. Zhotovitel provede stavbu dle platných norem, vzorových listů a

- závazných předpisů, které jsou uvedeny ve schváleném projektu stavby. Dodrží podmínky případných rozhodnutí či sdělení stavebních úřadů, popř. další rozhodnutí správních úřadů předaných mu objednatelem (např. i posuzovací protokol projektu stavby). Bude respektovat dokladovou část projektu stavby, kde jsou uvedeny požadavky správních úřadů a správců inženýrských sítí.
- 4.11 Zhotovitel provede stavbu včetně všech komplexních vyzkoušení. Rozsah, délka trvání, spolupůsobení objednatele při komplexním vyzkoušení, stejně jako podmínky zkušebního provozu, budou dohodnuty mezi zhotovitelem a objednatelem před řádným odevzdáním a převzetím dohodnutých částí díla (stavebních objektů, provozních souborů). Nutné provozní hmoty pro odzkoušení zařízení zajistí zhotovitel včetně nákladů na provozní pracovníky nezbytně nutné k odzkoušení zařízení.
- 4.12 Budou dodrženy Technické podmínky dodací od výrobců materiálů a zařízení. Technické podmínky dodací určují podmínky, které musí zhotovitel při zabudování materiálů a výrobků dodržet včetně záruk výrobců na dodané výrobky a materiály. Součástí musí být i doložení potřebných atestů a splnění podmínek vyžadovaných obecně závaznými právními předpisy (např. vyhláška č. 268/2009 Sb., o technických požadavcích na stavby).
- 4.13 Pokud je tempo postupu prací na díle nebo kterékoliv sekci podle oprávněného zástupce objednatele příliš pomalé s ohledem na dobu pro ukončení z důvodu, který neopravňuje zhotovitele k prodloužení doby pro ukončení, oznámí to objednatel zhotoviteli, který poté učiní potřebná opatření, podléhající souhlasu oprávněného zástupce objednatele, aby se uspíšil postup prací tak, aby byl ve shodě s dobou pro ukončení. Zhotovitel nemá právo na žádné dodatečné platby v souvislosti s těmito opatřeními.
- 4.14 Veškeré pracovní postupy nutné ke zhotovení a ukončení díla, případně k odstraňování jeho vad, budou prováděny tak, aby zbytečně nebo nevhodně nezasahovaly do:
- potřeb veřejnosti, nebo
 - přístupu, používání a správy veřejných nebo soukromých cest a chodníků u nemovitostí nebo k nemovitostem, se kterými má objednatel právo hospodaření, nebo jsou ve vlastnictví jakékoliv jiné osoby.
- 4.15 Zhotovitel bude v souladu s rozhodnutím silničního správního úřadu informovat příslušné obecní úřady o uzavírkách komunikací, které si bude v rámci stavby zajišťovat.
- 4.16 Zhotovitel bude po celou dobu provádění a ukončení díla a odstraňování vad:
- plně dbát na bezpečnost všech osob oprávněných ke vstupu na staveniště a udržovat staveniště (pokud je staveniště pod jeho dozorem) a díla (pokud není ukončeno nebo užíváno objednatelem) v řádném stavu tak, aby nevznikalo nebezpečí uvedeným osobám,
 - zajišťovat a udržovat na své náklady veškerá světla, ostrahu a oplocení, výstražné značky a střežení, kdykoliv a kdekoliv je to nutné nebo je požadováno objednatelem nebo odpovědným úřadem, pro ochranu díla nebo pro bezpečnost a potřebu veřejnosti nebo jiných osob,
 - podnikat opatření k ochraně životního prostředí na staveništi i mimo ně a bránit proti škodám nebo zásahům do práv osob nebo zásahům do veřejného majetku nebo jiným škodám v důsledku znečištění, hluku nebo z jiných příčin vznikajících jako důsledek jeho pracovních postupů.
- 4.17 Zhotovitel upozorní objednatele na skryté překážky znemožňující provedení díla dohodnutým způsobem bez zbytečného odkladu po té, co je zjistil. Odstranění skrytých překážek zajistí zhotovitel za úhradu v dohodnuté lhůtě a dohodnutým způsobem za předpokladu, že toto odstranění bude proveditelné tak, aby postup prací nebyl rušen. Pokud nebude odstranění skrytých překážek bez narušení postupu prací možné a proveditelné, navrhne zhotovitel objednateli změnu díla v souladu s ust. § 2627 zákona č. 89/2012 Sb., občanský zákoník.
- 4.18 Jestliže v souladu se smlouvou o dílo nebo těmito Technickými podmínkami bude objednatel vykonávat práce na staveništi jeho vlastními zaměstnanci, bude při takových pracích:

- mít plný dohled na bezpečnost všech osob oprávněných ke vstupu na staveniště a
- udržovat staveniště v řádném stavu tak, aby se uvedené osoby neocitly v nebezpečí.

Pokud zaměstná objednatel na staveništi jiné zhotovitele, bude od nich požadovat stejný dohled na bezpečnost a odvrácení nebezpečí.

- 4.19 Zhotovitel projedná s příslušným správcem či vlastníkem dotčených telekomunikačních zařízení, energetických zařízení, vodovodů a kanalizací postup prací a rozhodující technologické postupy při jejich provádění a v nutném rozsahu si zajistí jeho spolupráci (odborný dohled, vstupy do vyhrazených prostor, identifikace jednotlivých kabelů a zařízení, měření, provozní výluka atd.).
- 4.20 Projekt stavby řeší ukolejnění vodivých konstrukcí pro všechny technologické etapy. Zhotovitel provede ukolejnění vodivých konstrukcí na základě změřených a výpočtu symetrie kolejových obvodů. Pro přejímací řízení zhotovitel zpracuje dokumentaci skutečného provedení ukolejnění vodivých konstrukcí.
- 4.21 Náklady na ukolejnění, změřených zemních odporů, výpočtů a na zpracování dokumentace podle skutečného provedení jsou zahrnuty v ceně za dílo.
- 4.22 Doklady způsobilosti všech zaměstnanců, kteří budou vykonávat vedoucí práce a které jsou vyžadovány Obchodními podmínkami, se zhotovitel zavazuje zajistit v souladu s předpisem SŽDC Zam1 „Předpis o odborné způsobilosti a znalosti osob při provozování dráhy a drážní dopravy“.

5. Stavební deník

- 5.1 Zhotovitel se zavazuje vést na stavbě typizovaný Stavební deník (identifikační údaje i denní záznamy) – smluvní vzor objednatele v souladu s výnosem náměstka GR pro provozuschopnost ze dne 21.2.2012, č.j. SŽDC 9112/12-OP.
- 5.2 Informace o požadovaném vzoru stavebního deníku, možnosti stažení jeho vzoru a distribuci, jsou včetně zaváděcího výnosu č.j. SŽDC 9112/12-OP k dispozici na stránkách <http://typdok.tudc.cz> pod odkazem Stavební deníky – info.
- 5.3 Náležitosti a způsob vedení Stavebního deníku jsou uvedeny Příloze č. 5 k vyhlášce číslo 499/2006 Sb., o dokumentaci staveb, v návaznosti na zákon č. 183/2006 Sb., o územním plánování a stavebním řádu (stavební zákon).
- 5.4 Zhotovitel se zavazuje mít Stavební deník vždy v místě provádění díla.
- 5.5 V průběhu realizace rozestavěných staveb se provádí kontrolní prohlídky, jejichž součástí je kontrola záznamů a kontrola vedení stavebního deníku. Kontrolu provádí osoby určené zhotovitelem a objednatelem, stavební úřad podle § 133 a § 134 zákona č. 183/2006 Sb., o územním plánování a stavebním řádu (stavební zákon), nebo kontrolní orgány státu (např. NKÚ). Pro účely řízení stavby objednatelem a kontrol na stavbě je zhotovitel povinen zajistit v potřebné lhůtě přenos závažných a významných záznamů pro celou stavbu z dílčích stavebních deníků do hlavního stavebního deníku formou záznamu do hlavního deníku nebo uložení kopií příslušných stránek dílčího stavebního deníku.
- 5.6 První průpis záznamů ve stavebních denících je povinen zhotovitel odevzdat objednateli. Druhý průpis záznamů je povinen zhotovitel uložit odděleně od originálu tak, aby byl k dispozici v případě ztráty nebo zničení originálu.
- 5.7 Objednatel je povinen sledovat obsah stavebních deníků. Objednatel provádí potvrzování stavebních deníků až po jejich předchozím potvrzení zhotovitelem stavby.
- 5.8 Potřebné stanovisko další oprávněné osoby k záznamům ve stavebních denících musí být zaznamenáno do příslušného stavebního deníku do 3 pracovních dnů.
- 5.9 Jestliže oprávněný zaměstnanec zhotovitele, popř. jeho zmocněný zástupce nesouhlasí se záznamem objednatele, autorského dozoru projektu nebo jiné oprávněné osoby, provedeným v hlavním stavebním deníku nebo ve stavebním deníku dohodnuté části díla, je povinen připojit k uvedenému záznamu do 5 pracovních dnů po jeho zapsání své vyjádření a předat je v tomto termínu na předem určeném a dohodnutém místě pro přístup

ke stavebním deníkům. Není-li splněna lhůta 5 pracovních dní, má se za to, že zhotovitel s obsahem záznamu souhlasí.

- 5.10 Zhotovitel předá objednateli originál všech stavebních deníků výměnou za kopii po ukončení díla a odstranění vad a nedodělků. Objednatel uschovává originál všech stavebních deníků po dobu deseti roků od odevzdání a převzetí díla.

6. Kontroly a zkoušky

- 6.1 Zhotovitel je povinen před zahájením prací předložit objednateli Kontrolní a zkušební plán a objednatel si vyhrazuje právo sdělit zhotoviteli případné připomínky.
- 6.2 Objednatel je oprávněn kontrolovat dodržování a plnění postupů podle kontrolního a zkušebního plánu a v případě odchylky postupu zhotovitele od tohoto dokumentu požadovat okamžitou nápravu a v případě vážného porušení povinností zhotovitele proti kontrolnímu a zkušebnímu plánu pozastavit provádění prací.
- 6.3 Požadovaná kvalita materiálu a provedených prací se prokazuje, prověřuje a sleduje zkouškami a měřením podle předepsaných norem uvedených ve schváleném projektu stavby.

Dohodnuté kontroly prací před zakrytím nebo prací, které se stanou nepřístupnými jsou zejména:

- základové spáry včetně průkazu hutnění,
 - armatury železobetonových a ocelobetonových konstrukcí před betonáží včetně bednění,
 - pokládka kanalizace, vody, plynu a topení před izolací a záhozem,
 - pokládky kabelů před záhozem,
 - veškeré izolace včetně podkladů,
 - podkladní vrstvy sanací,
 - injektáže,
 - instalační rozvody v budovách,
 - elektrické a elektronické rozvody před jejich zakrytím,
 - další konstrukce, zařízení a práce před zakrytím, jejichž kontrola bude dohodnuta ve stavebním deníku.
- 6.4 Zhotovitel vyzve zástupce objednatele dle smlouvy o dílo telefonicky ke kontrole všech konstrukcí a prací, které mají být zakryty, nebo se stanou nepřístupnými, minimálně 3 pracovní dny předem. Jestliže se objednatel nedostaví a neprovede kontrolu těchto prací, bude zhotovitel pokračovat v pracích. Jestliže objednatel bude dodatečně požadovat odkrytí těchto prací, je zhotovitel povinen toto odkrytí provést na náklady objednatele. Jen v tom případě, že se při dodatečné kontrole zjistí, že práce nebyly řádně provedeny, hradí je zhotovitel.
- 6.5 V případě, že zhotovitel přistoupí k zakrytí konstrukcí a prací, které se tímto postupem stanou nepřístupné, bez vědomí objednatele nebo proti jeho vůli, objednatel může nařídít na náklady zhotovitele odkrytí těchto konstrukcí a prací.
- 6.6 Zhotovitel zajistí před uvedením sdělovacího a zabezpečovacího zařízení do provozu zaškolení zaměstnanců provozovatele na náklady zhotovitele.
- 6.7 Objednatel má právo v průběhu výroby, montáže nebo přípravy kontrolovat a zkoušet materiály a provozní zařízení, které budou dodány podle smlouvy o dílo. Jestliže jsou materiály nebo provozní zařízení vyráběny, montovány nebo připravovány v dílnách nebo v jiných místech, získá zhotovitel pro oprávněného zástupce objednatele povolení, aby mohl uskutečnit kontrolu a zkoušky v těchto místech a dílnách. Kontrola nebo zkouška nezprošťuje zhotovitele žádného jeho závazku vyplývajícího ze smlouvy o dílo.
- 6.8 Jestliže materiály nebo provozní zařízení nejsou připraveny ke kontrole nebo zkouškám v dohodnuté době a místě, nebo pokud z výsledku kontroly nebo zkoušky zmíněné v tomto článku, oprávněný zástupce objednatele rozhodne, že materiály nebo provozní zařízení jsou vadné nebo jsou jinak v nesouladu se smlouvou o dílo, může materiály nebo provozní zařízení odmítnout a okamžitě o tom vyrozumět zhotovitele. Oznamení bude obsahovat námítky objednatele s odůvodněním. Zhotovitel potom závady ihned odstraní nebo zajistí,

aby odmítnuté materiály nebo provozní zařízení vyhovovaly smlouvě. Jestliže to objednatel požaduje, budou provedeny nebo opakovány zkoušky odmítnutého materiálu nebo provozního zařízení za stejných podmínek a požadavků. Veškeré náklady vynaložené objednatelem při opakování zkoušek budou po příslušné konzultaci mezi objednatelem a zhotovitelem stanoveny oprávněným zástupcem objednatele, budou objednateli zhotovitelem uhrazeny a mohou být odečteny od jakýchkoliv částek, které objednatel zhotoviteli dluží nebo bude dlužen a objednatel o tom zhotovitele uvědomí.

- 6.9 Zhotovitel provede stavbu včetně všech komplexních vyzkoušení. Rozsah, délka trvání a spolupůsobení Objednatele při komplexním vyzkoušení, stejně jako podmínky zkušebního provozu, budou dohodnuty mezi Zhotovitelem a Objednatelem před řádným předáním a převzetím dohodnutých Částí Díla.
- 6.10 Objednatel může pověřit kontrolou a zkoušením materiálů a provozního zařízení nezávislého inspektora. Každé takové pověření je v souladu s uzavřenou smlouvou o dílo a pro tento účel bude takový nezávislý inspektor považován za asistenta oprávněného zástupce objednatele. Oznámení o takovém pověření předá objednatel zhotoviteli nejméně 5 dnů předem.
- 6.11 Oprávněný zástupce objednatele je oprávněn podle potřeby vydat pokyny k:
- odstranění materiálů nebo provozního zařízení, které nejsou v souladu se smlouvou o dílo. Doba odstranění bude specifikována v pokynu objednatele,
 - nahrazení předmětné části stavby odpovídajícím a vhodným materiálem nebo provozním zařízením,
 - odstranění a odpovídajícímu novému provedení prací bez ohledu na předchozí zkoušku nebo dílčí platbu, pokud nejsou v souladu se smlouvou o dílo:
 - materiály, provozní zařízení, provedení nebo kvalita,
 - návrh zhotovitele nebo návrh, za který je odpovědný.
- 6.12 V případě, že zhotovitel nevyhoví takovému pokynu během stanovené doby, nebo pokud nebyla určena, v průběhu přiměřené doby, má objednatel právo zaměstnat a zaplatit jiné osoby k jeho vykonání. Všechny z toho vyplývající nebo s tím související výdaje budou po příslušné konzultaci s objednatelem a zhotovitelem, stanoveny oprávněným zástupcem objednatele a budou objednatelem od zhotovitele vymahatelné. Mohou být objednatelem odečteny z jakýchkoliv částek, které dluží nebo bude dlužit zhotoviteli a oprávněný zástupce objednatele to oznámí zhotoviteli.

7. Zeměměřická činnost zhotovitele (dle charakteru prací)

- 7.1 Zhotovitel zajišťuje výkon zeměměřických činností v souladu se zákonem č.200/1994, o zeměměřictví a o změně a doplnění některých zákonů souvisejících s jeho zavedením, a vyhláškou Českého úřadu zeměměřického a katastrálního č.31/1995 Sb., kterou se provádí zákon č. 200/1994 Sb., o zeměměřictví a o změně a doplnění některých zákonů souvisejících s jeho zavedením. Dále postupuje i v souladu s TKP.
- 7.2 Zhotovitel si na své náklady zajistí vytyčovací síť, vytyčovací práce a kontrolní měření.
- 7.3 Geodetická část dokumentace skutečného provedení stavby:
- Zhotovitel zajistí polohové a výškové zaměření skutečného provedení dokončených provozních souborů a stavebních objektů nebo jejich částí (dále jen „stavby“) náležitými geodetickými metodami ve 3. třídě přesnosti na vytyčovací síť v souřadnicovém systému S-JTSK a ve výškovém systému Bpv,
 - Geodetická část dokumentace skutečného provedení stavby bude předána objednateli ve třech vyhotoveních ve formě měřického náčrtu, výpočetního protokolu, seznamu souřadnic a výšek podrobných bodů (včetně textového tvaru na optickém nosiči) a technické zprávy,
 - Geodetická část dokumentace skutečného provedení stavby u podzemních vedení a zařízení, která budou po předání objednateli nepřístupná, bude předána při odevzdání a převzetí příslušného SO nebo PS,
 - Zhotovitel zpracuje kabelovou knihu plánů, předá měřící protokoly kabelů a protokoly o jejich uložení. Při pokládce kabelů bude respektovat předpisy

objednatele, především T32 a T84.

8. Geometrické plány

8.1 Zhotovitel případně zajistí vyhotovení nezbytných geometrických plánů:

- pro rozdělení nebo změnu hranice pozemků,
- pro zřízení nového objektu, jenž podléhá vkladu do katastru nemovitostí
- nebo pro vyznačení budov nebo změn jejich vnějšího obvodu v katastru nemovitostí nebo jen v souboru geodetických informací,
- nebo pro grafické vyjádření rozsahu práva, které omezuje vlastníka pozemku ve prospěch jiného (např. vyznačení věcného břemene na částech pozemků do katastru nemovitostí),

8.2 Zhotovitel přitom postupuje dle platných předpisů a norem.

Příloha č. 3
Oceněný položkový rozpočet

SOUHRNNÝ LIST STAVBY

Kód: 1000-14-72

Stavba: Kroměříž - oprava veřejné WC

JKSO:

Místo:

CC-CZ:

Datum:

31.3.2017

Objednatel:

IČ:

DIČ:

Zhotovitel:

SEŽEV facility s.r.o.

IČ:

29244960

DIČ:

CZ29244960

Projektant:

IČ:

DIČ:

Zpracovatel:

IČ:

DIČ:

Poznámka:

Náklady z rozpočtů	399 681,18
Ostatní náklady ze souhrnného listu	0,00

Cena bez DPH	399 681,18
---------------------	-------------------

DPH základní	21,00%	ze	399 681,18	83 933,05
snížená	15,00%	ze	0,00	0,00

Cena s DPH	v	CZK	483 614,23
-------------------	----------	------------	-------------------

Projektant

Datum a podpis:

Razítko

Zpracovatel

Datum a podpis:

Razítko

Objednavatel

Datum a podpis:

Razítko

Zhotovitel

Datum a podpis:

Razítko

REKAPITULACE OBJEKTŮ STAVBY

Kód: 1000-14-72

Stavba: Kroměříž - oprava veřejné WC

Místo:

Datum: ##

Objednatel:

Projektant:

Zhotovitel: SEŽEV facility s.r.o.

Zpracovatel:

Kód	Objekt	Cena bez DPH [CZK]	Cena s DPH [CZK]
1) Náklady z rozpočtů		399 681,18	483 614,23
01	Oprava veřejné WC	399 681,18	483 614,23
2) Ostatní náklady ze souhrnného listu		0,00	0,00
Ostatní náklady		0,00	0,00
Vyplň vlastní		0,00	0,00
Vyplň vlastní		0,00	0,00
Vyplň vlastní		0,00	0,00
Celkové náklady za stavbu 1) + 2)		399 681,18	483 614,23

KRYCÍ LIST ROZPOČTU

Stavba: Kroměříž - oprava veřejné WC

Objekt: 01 - Oprava veřejné WC

JKSO:

Místo:

CC-CZ:

Datum: 31.03.2017

Objednatel:

IČ:

DIČ:

Zhotovitel:

SEŽEV facility s.r.o.

IČ:

29244960

DIČ:

CZ29244960

Projektant:

IČ:

DIČ:

Zpracovatel:

IČ:

DIČ:

Poznámka:

Náklady z rozpočtu	399 681,18
Ostatní náklady	0,00
Cena bez DPH	399 681,18

DPH základní	21,00%	ze	399 681,18	83 933,05
snížená	15,00%	ze	0,00	0,00

Cena s DPH v CZK 483 614,23

Projektant

Datum a podpis:

Razítko

Zpracovatel

Datum a podpis:

Razítko

Objednavatel

Datum a podpis:

Razítko

Zhotovitel

Datum a podpis:

Razítko

REKAPITULACE ROZPOČTU

Stavba: Kroměříž - oprava veřejné WC

Objekt: 01 - Oprava veřejné WC

Místo: Datum: 31.03.2017

Objednatel: Projektant:

Zhotovitel: SEŽEV facility s.r.o. Zpracovatel:

Kód - Popis	Cena celkem [CZK]
-------------	-------------------

1) Náklady z rozpočtu 399 681,18

HSV - Práce a dodávky HSV	70 267,39
3 - Svislé a kompletní konstrukce	8 584,81
6 - Úpravy povrchů, podlahy a osazování výplní	20 288,47
9 - Ostatní konstrukce a práce, bourání	9 079,35
997 - Přesun sutě	28 023,74
998 - Přesun hmot	4 291,02
PSV - Práce a dodávky PSV	329 413,79
721 - Zdravotechnika - vnitřní kanalizace	4 793,00
722 - Zdravotechnika - vnitřní vodovod	16 416,00
725 - Zdravotechnika - zařizovací předměty	81 024,14
733 - Ústřední vytápění - rozvodné potrubí	527,54
735 - Ústřední vytápění - otopná tělesa	23 393,68
741 - Elektroinstalace - silnoproud	28 550,00
742 - Elektroinstalace - slaboproud	43 950,00
766 - Konstrukce truhlářské	30 743,80
771 - Podlahy z dlaždic	27 680,73
781 - Dokončovací práce - obklady	60 960,70
783 - Dokončovací práce - nátěry	2 704,64
784 - Dokončovací práce - malby a tapety	8 669,56

2) Ostatní náklady 0,00

Zařízení staveniště	0,00
Projektové práce	0,00
Územní vlivy	0,00
Provozní vlivy	0,00
Jiné VRN	0,00
Kompletační činnost	0,00

Celkové náklady za stavbu 1) + 2) 399 681,18

ROZPOČET

Stavba: Kroměříž - oprava veřejné WC

Objekt: 01 - Oprava veřejné WC

Místo: Datum: 31.03.2017

Objednatel: Projektant:

Zhotovitel: SEŽEV facility s.r.o. Zpracovatel:

PČ	Typ	Kód	Popis	MJ	Množství	J.cena [CZK]	Cena celkem [CZK]
----	-----	-----	-------	----	----------	--------------	-------------------

Náklady na rozpočtu

399 681,18

HSV - Práce a dodávky HSV

70 267,39

3 - Svislé a kompletní konstrukce

8 584,81

1	K	317168122	Překlád keramický plochý š 14,5 cm dl 125 cm	kus	1,000	343,00	343,00
2	K	340238233	Zazdívk otvorů pl do 1 m2 v příčkách nebo stěnách z příčkovek Ytong tl 100 mm	m2	0,405	637,00	257,99
3	K	340238235	Zazdívk otvorů pl do 1 m2 v příčkách nebo stěnách z příčkovek Ytong tl 150 mm	m2	0,203	849,00	172,35
4	K	342272148	Příčky tl 50 mm z pórobetonových přesných hladkých příčkovek objemové hmotnosti 500 kg/m3	m2	2,813	399,00	1 122,39
5	K	342272523	Příčky tl 150 mm z pórobetonových přesných hladkých příčkovek objemové hmotnosti 500 kg/m3	m2	7,641	794,00	6 066,95
6	K	342291121	Ukotvení příček k cihelným konstrukcím plochými kotvami	m	6,240	99,70	622,13

6 - Úpravy povrchů, podlahy a osazování výplní

20 288,47

7	K	612131101	Cementový postřik vnitřních stěn nanášený celoplošně ručně	m2	0,851	66,50	56,59
8	K	612142001	Potažení vnitřních stěn sklovláknitým pletivem vtlačeným do tenkovrstvé hmoty	m2	28,335	169,00	4 788,62
9	K	612321111	Vápenocementová omítka hrubá jednovrstvá zatřená vnitřních stěn nanášená ručně	m2	1,064	151,00	160,66
10	K	612341121	Sádrová nebo vápenosádrová omítka hladká jednovrstvá vnitřních stěn nanášená ručně	m2	28,335	210,00	5 950,35
11	K	629991011	Zakrytí výplní otvorů a svislých ploch fólií přilepenou lepicí páskou	m2	4,261	30,40	129,53
12	K	631311125	Mazanina tl do 120 mm z betonu prostého bez zvýšených nároků na prostředí tř. C 20/25	m3	0,109	3 250,00	354,25
13	K	632453331	Potěr betonový samonivelační tl do 30 mm tř. C 25/30	m2	41,424	148,00	6 130,75
14	K	632481212	Separáční vrstva z asfaltovaného pásu	m2	3,709	31,20	115,72
15	K	642944121	Osazování ocelových zárubní dodatečné pl do 2,5 m2	kus	2,000	489,00	978,00
16	M	553311560	<i>zárubeň ocelová pro běžné zdění H 160 800 L/P</i>	kus	2,000	812,00	1 624,00

9 - Ostatní konstrukce a práce, bourání

9 079,35

17	K	949101112	Lešení pomocné pro objekty pozemních staveb s lešeňovou podlahou v do 3,5 m zatížení do 150 kg/m2	m2	41,424	55,10	2 282,46
18	K	962031133	Bourání příček z cihel pálených na MVC tl do 150 mm	m2	14,395	93,10	1 340,17
19	K	968062244	Vybourání dřevěných rámu oken jednoduchých včetně křidel pl do 1 m2	m2	0,486	167,00	81,16
20	K	968072455	Vybourání kovových dveřních zárubní pl do 2 m2	m2	5,656	234,00	1 323,50

PČ	Typ	Kód	Popis	MJ	Množství	J.cena [CZK]	Cena celkem [CZK]
21	K	971033631	Vybourání otvorů ve zdivu cihelném pl do 4 m2 na MVC nebo MV tl do 150 mm	m2	2,219	107,00	237,43
22	K	974031132	Vysekání rýh ve zdivu cihelném hl do 50 mm š do 70 mm	m	25,250	73,50	1 855,88
23	K	974032132	Vysekání rýh ve stěnách nebo přičkách z dutých cihel nebo tvárnic hl do 50 mm š 70 mm	m	6,500	52,30	339,95
24	K	974042555	Vysekání rýh v dlažbě betonové nebo jiné monolitické hl do 100 mm š do 200 mm	m	5,700	284,00	1 618,80

997 - Přesun sutě

28 023,74

25	K	997013211	Vnitrostaveništní doprava suti a vybouraných hmot pro budovy v do 6 m ručně	t	14,961	514,00	7 689,95
26	K	997013501	Odvoz suti a vybouraných hmot na skládku nebo meziskládku do 1 km se složením	t	14,961	210,00	3 141,81
27	K	997013509	Příplatek k odvozu suti a vybouraných hmot na skládku ZKD 1 km přes 1 km	t	14,961	9,12	136,44
28	K	997013831	Poplatek za uložení stavebního směšného odpadu na skládce (skládkovně)	t	14,961	1 140,00	17 055,54

998 - Přesun hmot

4 291,02

29	K	998018001	Přesun hmot ruční pro budovy v do 6 m	t	4,731	907,00	4 291,02
----	---	-----------	---------------------------------------	---	-------	--------	----------

PSV - Práce a dodávky PSV

329 413,79

721 - Zdravotechnika - vnitřní kanalizace

4 793,00

30	K	721 R002	demontáž, přesun a opětovná montáž ohřivače vody a propojením (s dodáním materiálu	soubor	1,000	875,00	875,00
31	K	721 R001	Montáž odpadní záslepky u vybourané vpusti s dodáním materiálu	kus	2,000	285,00	570,00
32	K	721160802R	Demontáž odpadního potrubí podlahového od vpustí	m	4,000	224,00	896,00
33	K	721210813R	Demontáž vpustí podlahových	kus	2,000	352,00	704,00
34	K	721220801R	Demontáž uzávěrek zápachových umyvadlových	kus	4,000	189,00	756,00
35	K	721220802R	Demontáž uzávěrek zápachových pisoárových	kus	4,000	248,00	992,00

722 - Zdravotechnika - vnitřní vodovod

16 416,00

36	K	722170801	Demontáž rozvodů vody z plastů do D 25	m	36,823	15,20	559,71
37	K	722170804	Demontáž rozvodů vody z plastů do D 50	m	18,412	24,30	447,41
38	K	722176113	Montáž potrubí plastové spojované svary polyfuzně do D 25 mm	m	29,393	158,00	4 644,09
39	M	286151050	trubka tlaková PPR řada PN 10 25 x 2,3 x 4000 mm	m	29,393	34,10	1 002,30
40	K	722181212	Ochrana vodovodního potrubí přilepenými termoizolačními trubkami z PE tl do 6 mm DN do 32 mm	m	29,393	45,70	1 343,26
41	K	722176116	Montáž potrubí plastové spojované svary polyfuzně do D 50 mm	m	22,094	250,00	5 523,50
42	M	286151150	trubka tlaková PPR řada PN 10 50 x 4,6 x 4000 mm	m	22,094	130,00	2 872,22
43	K	998722101	Přesun hmot tonážní pro vnitřní vodovod v objektech v do 6 m	t	0,051	461,00	23,51

725 - Zdravotechnika - zařizovací předměty

81 024,14

44	K	725 R001	Demontáž flaxí nerezové přípojovací hadice k dalšímu použití	kus	4,000	345,00	1 380,00
45	K	725 R002	Dodávka a montáž dělicí stěny do WC (bílá)	kus	1,000	11 500,00	11 500,00
46	K	725 R003	Dodávka a montáž sanitární příčky s dveřmi š. 700mm s klikou a zamíkaním	kus	2,000	10 850,00	21 700,00

PČ	Typ	Kód	Popis	MJ	Množství	J.cena [CZK]	Cena celkem [CZK]
47	K	725 R004	Dodávka a montáž sanitární kabiny s dveřmi š. 700mm na nožkách kotvené do stěn, s klikou a zámek	kus	1,000	23 850,00	23 850,00
48	K	725110811	Demontáž klozetů splachovací s nádrží	soubor	8,000	160,00	1 280,00
49	K	725111910	Odmontování splachovací trubky	kus	8,000	37,50	300,00
50	K	725111911	Odmontování klozetové nádrže	kus	8,000	14,00	112,00
51	K	725111912	Zpětná montáž klozetové nádrže	kus	6,000	26,10	156,60
52	K	725122817	Demontáž pisoárových stání bez nádrže a jedním záchodkem	soubor	4,000	66,30	265,20
53	K	725120925	Zpětná montáž pisoárové mušle	kus	2,000	348,00	696,00
54	K	725210821	Demontáž umyvadel bez výtokových armatur	soubor	5,000	106,00	530,00
55	K	725219102R	Montáž umyvadla demontovaného připevněného na šrouby do zdiva	soubor	5,000	785,00	3 925,00
56	K	725330820	Demontáž výlevka diturvitová	soubor	1,000	166,00	166,00
57	K	725339111R	Montáž výlevky demontované	soubor	1,000	296,00	296,00
58	K	725810811	Demontáž ventilů výtokových nástěnných	kus	4,000	33,30	133,20
59	K	725820801	Demontáž baterie nástěnné do G 3 / 4	soubor	3,000	63,40	190,20
60	K	725829101	Montáž baterie nástěnné dřezové pákové a klasické	kus	5,000	229,00	1 145,00
61	M	551456140	<i>baterie umyvadlová nástěnná páková Saga New 1915Y-New 150 mm chrom</i>	kus	5,000	1 790,00	8 950,00
62	K	725861102	Zápachová uzávěrka pro umyvadla DN 40	kus	4,000	260,00	1 040,00
63	K	725865411	Zápachová uzávěrka pisoárová DN 32/40	kus	2,000	555,00	1 110,00
64	K	725869101R	Montáž zápachových uzávěrek umyvadlových demontovaných	kus	4,000	378,00	1 512,00
65	K	725990811R	Demontáž vyoušečů rukou, dávkovačů toaletního papíru, k dalšímu použití	kus	6,000	129,00	774,00
66	K	998725101	Přesun hmot tonážní pro zařizovací předměty v objektech v do 6 m	t	0,024	539,00	12,94

733 - Ústřední vytápění - rozvodné potrubí

527,54

67	K	733120815	Demontáž potrubí ocelového hladkého do D 38	m	15,000	35,10	526,50
68	K	998733101	Přesun hmot tonážní pro rozvody potrubí v objektech v do 6 m	t	0,001	1 040,00	1,04

735 - Ústřední vytápění - otopná tělesa

23 393,68

69	K	735 R001	Propojení otopného tělesa s potrubím vloženým potrubím (s dodáním materiálu)	m	17,420	645,00	11 235,90
70	K	735 R002	Demontáž přípojovacího potrubí k otopnému tělesu	m	13,000	395,00	5 135,00
71	K	735111810	Demontáž otopného tělesa litinového článkového	m2	1,823	26,90	49,04
72	K	735119140 R01	Montáž otopného tělesa litinového článkového demontovaného s montáží upevňovacích konzol	m2	1,823	2 350,00	4 284,05
73	M	484415000 R01	<i>konzola radiátorů k upevnění</i>	kus	8,000	325,00	2 600,00
74	K	735291800	Demontáž konzoly nebo držáku otopných těles, registrů nebo konvektorů do odpadu	kus	8,000	10,20	81,60
75	K	998735101	Přesun hmot tonážní pro otopná tělesa v objektech v do 6 m	t	0,009	899,00	8,09

741 - Elektroinstalace - silnoproud

28 550,00

76	K	741 R001	Demontáž, přesun a opětovná montáž rozvaděče s dodáním materiálu	soubor	1,000	28 550,00	28 550,00
----	---	----------	--	--------	-------	-----------	-----------

742 - Elektroinstalace - slaboproud

43 950,00

77	K	742 R001	Elektroinstalace s dodáním materiálu (demontáž, montáž)	soubor	1,000	43 950,00	43 950,00
----	---	----------	---	--------	-------	-----------	-----------

PČ	Typ	Kód	Popis	MJ	Množství	J.cena [CZK]	Cena celkem [CZK]
----	-----	-----	-------	----	----------	--------------	-------------------

766 - Konstrukce truhlářské

30 743,80

78	K	766 R001	Renovace vchodových dveřních křídel	kus	3,000	6 850,00	20 550,00
79	K	766660001	Montáž dveřních křídel otvíravých 1křídlových š do 0,8 m do ocelové zárubně	kus	2,000	552,00	1 104,00
80	M	611601880	<i>dveře dřevěné vnitřní hladké plně 1křídlové standardní provedení 80x197cm</i>	kus	2,000	1 220,00	2 440,00
81	K	766660717	Montáž dveřních křídel samozavírače na ocelovou zárubeň	kus	3,000	182,00	546,00
82	M	549172500R	<i>samozavírač dveří hydraulický</i>	kus	3,000	1 885,00	5 655,00
83	K	766661821	Demontáž samozavírače dveřních křídel	kus	2,000	78,90	157,80
84	K	766691914	Vyvěšení nebo zavěšení dřevěných křídel dveří pl do 2 m ²	kus	7,000	21,40	149,80
85	K	766691915	Vyvěšení nebo zavěšení dřevěných křídel dveří pl přes 2 m ²	kus	3,000	38,50	115,50
86	K	998766101	Přesun hmot tonážní pro konstrukce truhlářské v objektech v do 6 m	t	0,039	659,00	25,70

771 - Podlahy z dlaždic

27 680,73

87	K	771571810	Demontáž podlah z dlaždic keramických kladených do malty	m ²	35,195	108,00	3 801,06
88	K	771573112	Montáž podlah keramických režných hladkých lepených do 9 ks/m ²	m ²	35,159	249,00	8 754,59
89	M	597611370R	<i>dlaždice keramické 30 x 30 x 1 cm</i>	m ²	35,159	380,00	13 360,42
90	K	771591111	Podlahy penetrace podkladu	m ²	35,195	39,10	1 376,12
91	K	998771101	Přesun hmot tonážní pro podlahy z dlaždic v objektech v do 6 m	t	0,832	467,00	388,54

781 - Dokončovací práce - obklady

60 960,70

92	K	781471810	Demontáž obkladů z obladaček keramických kladených do malty	m ²	73,102	86,20	6 301,39
93	K	781473212	Montáž obkladů vnitřních keramických hladkých průmyslových do 45 ks/m ² lepených standardním lepidlem	m ²	69,225	430,00	29 766,75
94	M	597612550R	<i>obladačky keramické (bílé) 15 x 15 x 0,6 cm</i>	m ²	72,686	330,00	23 986,38
95	K	781495141	Průnik obkladem kruhový do DN 30 bez izolace	kus	8,000	36,70	293,60
96	K	781495142	Průnik obkladem kruhový do DN 90 bez izolace	kus	4,000	44,10	176,40
97	K	998781101	Přesun hmot tonážní pro obklady keramické v objektech v do 6 m	t	0,934	467,00	436,18

783 - Dokončovací práce - nátěry

2 704,64

98	K	783101201	Hrubé obroušení podkladu truhlářských konstrukcí před provedením nátěru	m ²	3,310	45,10	149,28
99	K	783101203	Jemné obroušení podkladu truhlářských konstrukcí před provedením nátěru	m ²	3,310	41,00	135,71
100	K	783101403	Oprášení podkladu truhlářských konstrukcí před provedením nátěru	m ²	3,310	4,60	15,23
101	K	783114101	Základní jednonásobný syntetický nátěr truhlářských konstrukcí	m ²	3,310	76,60	253,55
102	K	783117101	Krycí jednonásobný syntetický nátěr truhlářských konstrukcí	m ²	3,310	81,30	269,10
103	K	783601321	Odrezivění článkových otopných těles před provedením nátěru	m ²	2,592	53,60	138,93
104	K	783601325	Odmaštění článkových otopných těles vodou ředitelným odmašťovačem před provedením nátěru	m ²	2,592	78,00	202,18
105	K	783601411	Ometení deskových otopných těles před provedením nátěru	m ²	2,592	2,63	6,82

PČ	Typ	Kód	Popis	MJ	Množství	J.cena [CZK]	Cena celkem [CZK]
106	K	783614101	Základní jednonásobný syntetický nátěr žebrových trub	m2	2,592	74,40	192,84
107	K	783614651	Základní antikorozní jednonásobný syntetický potrubí DN do 50 mm	m	30,000	13,00	390,00
108	K	783615551	Mezinátěr jednonásobný syntetický nátěr potrubí DN do 50 mm	m	30,000	16,70	501,00
109	K	783617601	Krycí jednonásobný syntetický nátěr potrubí DN do 50 mm	m	30,000	15,00	450,00

784 - Dokončovací práce - malby a tapety

8 669,56

110	K	784111001	Oprášení (ometení) podkladu v místnostech výšky do 3,80 m	m2	109,547	3,94	431,62
111	K	784181101	Základní akrylátová jednonásobná penetrace podkladu v místnostech výšky do 3,80m	m2	109,547	12,90	1 413,16
112	K	784211101	Dvounásobné bílé malby ze směsi za mokra výborně ošetrupzdorných v místnostech výšky do 3,80 m	m2	109,547	62,30	6 824,78

VP - Vícepráce

0,00

Příloha č. 4
Zadávací dokumentace veřejné zakázky



Správa železniční dopravní cesty

Správa železniční dopravní cesty, státní organizace

Správa osobních nádraží Olomouc

Jeremenkova 103/23

779 00 Olomouc

VÁŠ DOPIS ZN.:

ZE DNE:

NAŠE ZN. (č.j.): S 10365/2017–GR-SON OLC

POČ. LISTŮ: 9

POČ. PŘÍLOH: 11

VYŘIZUJE: xxxxx

TEL.: xxxxx

E-MAIL: xxxxx

DATUM: 23. března 2017

SEŽEV facility s.r.o.

Vídeňská 298/135

619 00 Brno

IČ: 29244960

Věc: Výzva k podání nabídky

Správa železniční dopravní cesty, státní organizace, se sídlem Praha 1, Nové Město, Dlážděná 1003/7, PSČ 110 00, organizační jednotka Správa osobních nádraží Olomouc, Jeremenkova 103/23, 779 00 Olomouc Vás při splnění podmínek ust. § 6 zákona číslo 134/2016 Sb., o veřejných zakázkách, ve znění pozdějších předpisů, (dále jen „zákon“),

vyzývá

k podání nabídky na realizaci veřejné zakázky ev. č. 29217009 s názvem

„Oprava VB Kroměříž“

1 Úvod:

Správa železniční dopravní cesty, státní organizace, zadává tuto veřejnou zakázku jako sektorovou veřejnou zakázku na služby jako sektorový zadavatel dle zákona 134/2016 Sb. o veřejných zakázkách a dle vlastních interních předpisů (a v souvislosti s výkonem relevantní činnosti dle §151 odst. 1 zákona) a v souladu s § 158 odst. 1 zákona nezadává tuto sektorovou veřejnou zakázku v zadávacím řízení podle uvedeného zákona, jelikož předpokládaná hodnota této sektorové veřejné zakázky nedosahuje finanční limit stanovený prováděcím právním předpisem podle § 25 zákona.

Pokud zadavatel (nebo hodnotící komise) v textu této výzvy k podání nabídek, její příloze, či jakémkoli jiném dokumentu vyhotoveném v souvislosti s veřejnou zakázkou (např. dodatečné informace, rozhodnutí zadavatele) uvádí pojem „zadávací řízení“, není tím myšleno zadávací řízení dle zákona, nýbrž řízení na zadání této sektorové veřejné zakázky dle interních předpisů zadavatele.

Výše uvedená sektorová veřejná zakázka je dále v textu označována jen jako „veřejná zakázka“.

Doručovací adresa: Správa železniční dopravní cesty, státní organizace

Správa osobních nádraží Olomouc, P. O. Box 61, 772 00 OLOMOUC

Obchodní firma: Správa železniční dopravní cesty, státní organizace

Sídlo: Praha 1, Nové Město, Dlážděná 1003/7, PSČ 110 00

Zápis v obchodním rejstříku: Městský soud v Praze, spisová značka A 48384

IČ: 709 94 234

DIČ: CZ 709 94 234

www.szdc.cz

2 Identifikační údaje zadavatele:

2.1 Identifikační údaje zadavatele:

Název: Správa železniční dopravní cesty, státní organizace

Sídlo: Dlážďená 1003/7, 110 00 Praha, Nové Město

IČ: 70994234

DIČ: CZ70994234

Zapsán v obchodním rejstříku vedeném Městským soudem v Praze, oddíl A, vložka 48384

2.2 Organizační jednotka zadavatele a kontaktní osoby ve věci veřejné zakázky:

Název: Správa osobních nádraží Olomouc (SON Olomouc)

Sídlo: Jeremenkova 103/23, 779 00 Olomouc

Zastoupen: xxxxx

Kontaktní zaměstnanec zadavatele pro organizaci řízení na zadání zakázky:

xxxxx

Kontaktní zaměstnanec zadavatele ve věcech technických:

xxxxx

3 Předmět veřejné zakázky:

3.1 Druh veřejné zakázky dle předmětu: stavební práce

3.2 Klasifikace předmětu veřejné zakázky CPV kód:



45213320-2 Stavební úpravy objektů sloužících železniční dopravě

3.3 Předmět veřejné zakázky zahrnuje provedení těchto činností:

Provedení opravy sociálního zařízení ve výpravní budově (v 1. NP východního křídla) s ohledem na optimalizaci vnitřní dispozice, kdy dojde ke zvýšení komfortu pro cestující veřejnost, ve vazbě na platnou legislativu a normy.

Podrobná specifikace předmětu zakázky je dále uvedena v příloze č. 1 této výzvy –Technické zprávě, příloze č. 4 této výzvy – Závazném návrhu smlouvy včetně příloh a příloze č. 5 – Soupisu prací a dodávek s výkazem výměr.

3.4 Předmět veřejné zakázky bude proveden dle zadávací dokumentace v souladu se zákonem č. 183/2006 Sb., o územním plánování a stavebním řádu (stavební zákon), ve znění pozdějších předpisů, s vyhláškou č. 177/95 Sb., ve znění změn a doplňků, bezpečnostními předpisy o ochraně zdraví při práci (SŽDC Bp1), požární ochrany a ekologie v platném znění a dalšími souvisejícími předpisy, v platném a účinném znění.

4 Doba a místo plnění veřejné zakázky:

- 4.1 Zahájení prací: bezodkladně po podpisu smlouvy
- 4.2 Ukončení prací: do 60 dnů ode dne podpisu smlouvy
- 4.3 Lokace objektu(ů), kterých se předmět veřejné zakázky týká:
- a) Kraj: Zlínský kraj
 - b) Katastrální území: Kroměříž
 - c) Pozemek parc. č: st. 987/1
 - d) Budova č.p. 1960

5 Požadavky zadavatele na prokázání splnění kvalifikace dodavatele:

Požadavky a podmínky na splnění kvalifikace pro tuto zakázku jsou uvedeny v Kvalifikační dokumentaci, která je přílohou č. 3 této výzvy k podání nabídek.

6 Údaje o hodnotících kritériích a způsobu hodnocení nabídek:

Nabídky budou hodnoceny podle jejich ekonomické výhodnosti. Ekonomická výhodnost nabídek bude hodnocena podle nejnižší nabídkové ceny v Kč bez DPH za celý předmět plnění veřejné zakázky specifikovaný podrobně v této výzvě k podání nabídky a jejích přílohách.

Hodnocení nabídek proběhne tak, že hodnotící komise jmenovaná zadavatelem seřadí nabídky účastníků dle výše jejich nabídkové ceny od nejnižší po nejvyšší s tím, že jako první se umístí nabídka s nejnižší nabídkovou cenou.

7 Obchodní a platební podmínky veřejné zakázky

Obchodní podmínky včetně platebních podmínek, jsou obsaženy v závazném návrhu smlouvy o dílo, který tvoří přílohu č. 4 této výzvy.

Od obchodních podmínek stanovených výše uvedenými dokumenty se dodavatel nemůže odchýlit. Dodavatel není rovněž oprávněn podmínit nebo jakkoliv vyloučit splnění zadavatelem požadované obchodní podmínky obsažené v příloze č. 4 této výzvy. Odchýlení se od, podmínění nebo vyloučení jakékoliv obchodní podmínky uvedené v příloze č. 4 této výzvy je důvodem pro vyloučení účastníka ze zadávacího řízení. Obdobně bude zadavatel postupovat v případě, že dojde k uvedení obchodní podmínky v jiné veličině či formě než zadavatel požaduje.

Návrh smlouvy předložený účastníkem musí být v souladu s obchodními podmínkami uvedenými v příloze č. 4 této výzvy.

Zadavatel je povinen uveřejňovat uzavřené smlouvy v Registru smluv na základě ustanovení zákona číslo 340/2015 Sb., o zvláštních podmínkách účinnosti některých smluv, uveřejňování těchto smluv a o registru smluv (zákon o registru smluv). Zadavatel na základě výše uvedeného **doporučuje, aby účastník ve smlouvě, která bude nedílnou součástí nabídky, barevně označil (podbarvil či jinak zvýraznil) skutečnosti, které jsou předmětem obchodního tajemství nebo skutečnosti, které jsou předmětem smluvního ujednání o mlčenlivosti. Tyto skutečnosti nebudou v Registru smluv uveřejněny.**

Výjimkou z povinnosti uveřejnění smlouvy v rejstříku smluv jsou též důvody uvedené v § 3 odst. 2 zákona o registru smluv. **Je-li účastník akciovou společností, je dále povinen v nabídce uvést, zda cenné papíry této akciové společnosti byly přijaty k obchodování na regulovaném trhu nebo evropském regulovaném trhu a**

zároveň jde o akciovou společnost, v níž má stát nebo územní samosprávný celek nebo s jinými územními samosprávnými celky většinou majetkovou účast, a to i prostřednictvím jiné právnické osoby.

8 Požadavky zadavatele na způsob zpracování nabídkové ceny

Nabídkovou cenu účastník v zadávacím řízení zpracuje vyplněním Soupisu prací a dodávek, který je přílohou č. 5 této výzvy, a to v korunách českých a uvede cenu celkem bez DPH, samostatně příslušnou výši DPH a cenu včetně DPH (zaokrouhlenou na celé koruny). Nabídková cena bude uvedena ve formuláři nabídky a v návrhu smlouvy, a to v členění v těchto dokumentech uvedeném. V příloze 5 návrhu smlouvy pak účastník uvede rozpis nabídkové ceny zpracovaný vyplněním přílohy č. 5 této výzvy – Soupisu prací a dodávek.

Jakýkoliv zásah účastníka do Soupisu prací a dodávek (např. změna výměr položky, vymazání položky), který způsobí nemožnost posouzení nabídkové ceny dodavatele či srovnatelnost této nabídkové ceny s cenami ostatních účastníků zadávacího řízení je porušením zadávacích podmínek veřejné zakázky, a je důvodem pro vyloučení účastníka ze zadávacího řízení. Uvedený nedostatek položkového rozpočtu může být účastníkem opraven analogicky postupem dle § 46 zákona na základě výzvy zadavatele k objasnění takového nedostatku. Zadavatel však není povinen účastníka k takovému objasnění vyzvat.

Nabídková cena musí být v nabídce garantována jako cena maximální a nepřekročitelná, konečná, zahrnující veškeré náklady účastníka v zadávacím řízení spojené s plněním předmětu této veřejné zakázky.

Nabídková cena bude pokrývat provedení všech prací nezbytných k řádnému provedení předmětu plnění této veřejné zakázky podle zadávacích podmínek jako celku. Nabídková cena bude pokrývat provedení všech prací (zhotovovacích i pomocných včetně dočasných technických a technologických zařízení a konstrukcí pro provizorní stavy a zprovoznění stavby či její části) nezbytných k řádnému provedení předmětu plnění této veřejné zakázky podle této Výzvy a zadávacích podmínek jako celku, včetně zpracování dokumentace skutečného provedení stavby a (případně) geodetické dokumentace skutečného provedení, které si uchazeč bude zajišťovat na své náklady a dle potřeb zadavatele na řádné provedení předmětu veřejné zakázky.

Účastník v zadávacím řízení musí ve své nabídkové ceně zhodnotit veškerá rizika, a to včetně inflačního vývoje pro období realizace zakázky.

Zadavatel připouští překročení nabídkové ceny účastníka pouze v případě, pokud v průběhu plnění předmětu této veřejné zakázky dojde ke změnám sazeb daně z přidané hodnoty (případně zvýšení sazby DPH po sjednané době plnění není důvodem pro zvýšení ceny za plnění předmětu veřejné zakázky).

9 Požadavky zadavatele na způsob zpracování nabídky:

- 9.1 Nabídka musí být zpracována v českém jazyce v Členění dle „Formuláře nabídky“, který je součástí zadávací dokumentace.
- 9.2 Zadavatel účastníkům zadávacího řízení doporučuje, aby byly jednotlivé listy nabídky číslovány vzestupnou číselnou řadou.
- 9.3 Veškeré údaje v textu nabídky nesmí být přepisovány ani škrtnuty. Zadavatel účastníkům zadávacího řízení doporučuje, aby všechny listy nabídky včetně příloh byly svázané nebo jinak zabezpečeny proti manipulaci s jednotlivými listy.

9.4 Nabídky podané po uplynutí lhůty pro podání nabídek nebudou otevřeny a zadavatel je uloží neotevřené k archivaci. Zadavatel bezodkladně vyrozumí uchazeče o tom, že jeho nabídka byla podána po uplynutí lhůty pro podání nabídek.

9.5 Součástí nabídky účastníka musí být tyto dokumenty, přičemž zadavatel doporučuje toto pořadí dokumentů:

1. **Vyplněný formulář pro sestavení nabídky.** Účastník doloží vyplněný formulář pro sestavení nabídky, který je přílohou č. 2 této výzvy podepsaný osobou oprávněnou osobou oprávněnou jednat jménem či za účastníka.
2. **Návrh smlouvy** ve znění dle přílohy č. 4 této výzvy, podepsaný osobou oprávněnou osobou oprávněnou jednat jménem či za účastníka. V rámci nabídky účastníka není třeba dokládat přílohy návrhu smlouvy (Zadávací dokumentaci, Obchodní podmínky, Všeobecné technické podmínky), tyto budou přiloženy ke smlouvě zadavatelem před jejím případným podpisem s účastníkem. Je však třeba přiložit ostatní přílohy smlouvy:

Přílohu č. 3 smlouvy – Oceněný položkový rozpočet Účastník předloží oceněnou přílohu č. 5 této výzvy v souladu s pokyny pro zpracování nabídkové ceny dle této výzvy.

Přílohu č. 5 smlouvy – Oprávněné osoby Dodavatel zpracuje vyplněním přílohy č. 5, která je součástí návrhu smlouvy o dílo

Přílohu č. 6 smlouvy – Seznam poddodavatelů Dodavatel zpracuje vyplněním přílohy č. 6, která je součástí návrhu smlouvy o dílo

3. **Doklady k prokázání kvalifikace** v rozsahu požadovaném kvalifikační dokumentací, která je v příloze č. 3 této smlouvy.

9.6 Pokud bude účastník uvádět v nabídce jedny a tytéž údaje na několika místech, pak je pro zadavatele v případě jejich rozporů rozhodující a platný údaj uvedený v návrhu smlouvy, a pokud jde o rozporný údaj, který není obsažen v návrhu smlouvy, ale je obsažen např. jak ve formuláři nabídky, tak i na jiném místě nabídky, pak je pro zadavatele rozhodující a platný údaj uvedený ve formuláři nabídky.

9.7 Účastník podáním nabídky souhlasí, že je svou nabídkou vázán po celou dobu běhu zadávací lhůty, která činí 90 dní od konce lhůty pro podání nabídek.

10 **Lhůta pro podání nabídky:**

Lhůta pro podání nabídek končí dne **5.4.2017 v 10:30** hodin.

11 **Způsob a místo pro podávání nabídek:**

11.1 Obálky s nabídkou se podávají osobně na adrese Správa osobních nádraží Olomouc, Jeremenkova 103/23, 779 00 Olomouc, a to na podatelně v kanceláři č. 6 v 1. patře výpravní budovy hlavního nádraží Olomouc, v pracovních dnech v době od 7:00 do 13:30 hodin. Pro případ podání nabídky poštou je doručovací adresou: P. O. Box 61, 772 00 Olomouc. Rozhodující je doručení nabídky na místo samé, včasné doručení nabídky poštou je rizikem dodavatele podávajícího nabídku.

11.2 Nabídka musí být předložena v řádně uzavřené obálce a označena následovně:

Soutěž
„Oprava VB Kroměříž“
NEOTVÍRAT

- 11.3 Na obálce musí být rovněž uvedena adresa, na niž bude možno zaslat oznámení, kterým zadavatel vyrozumí uchazeče v případě, že jeho nabídka byla podána po uplynutí lhůty pro podání nabídek.
- 11.4 Nabídka musí být podepsána osobou oprávněnou jednat jménem či za uchazeče. V případě zastoupení dodavatele jinou osobou musí být součástí nabídky stejnopis nebo úředně ověřená kopie plné moci.
- 11.5 **Zadavatel požaduje dodání nabídky 1x v tištěné podobě.** Zadavatel současně doporučuje dodání nabídky také 1x na elektronickém nosiči (např. CD, DVD, USB flash disk, SD karta). Uchazeč na elektronickém nosiči dodá:
- a) Pokud není níže uvedeno jinak, budou veškeré části nabídky předloženy na elektronickém nosiči ve formátu PDF, a to buď formou scanu dokumentů obsažených v nabídce (včetně podpisů) anebo jako dokumenty (se shodným obsahem jako dokumenty v tištěné nabídce) opatřené kvalifikovaným elektronickým podpisem.
 - b) Návrh smlouvy bude dodán ve formátu kompatibilním s MS Word.
 - c) Vyplněný soupis prací a dodávek včetně výkazu výměr bude dodán ve formátu kompatibilním s MS Excel.
- 11.6 V případě rozporu mezi listinnou nabídkou a nabídkou předloženou na elektronickém nosiči je rozhodující znění nabídky listinné.

12 Zadávací dokumentace a její poskytování neosloveným dodavatelům

Zadávací dokumentaci tvoří tato výzva k podání nabídek včetně všech jejích příloh. Součástí zadávacích podmínek pak jsou také případné dodatečné informace či dodatky k zadávací dokumentaci nebo změny zadávací dokumentace provedené zadavatelem v průběhu lhůty pro podání nabídek. Kompletní zadávací dokumentace je zasílána na adresu osloveného dodavatele společně s výzvou k podání nabídek zpravidla do následujícího pracovního dne. Účastníci v zadávacím řízení jsou zcela odpovědní za dostatečně pečlivé prostudování zadávací dokumentace této veřejné zakázky včetně technické zprávy stavby, která je její součástí, jakýchkoliv dodatků k zadávací dokumentaci nebo jejích změn vydaných během lhůty pro podání nabídek, a za získání spolehlivých informací ve vztahu k jakýmkoliv a všem podmínkám a povinnostem, které mohou jakýmkoliv způsobem ovlivnit cenu a správnost nabídky nebo provedení stavby.

O kompletní zadávací dokumentaci je nutné požádat e-mailem případně poštou (u kontaktního zaměstnance zadavatele pro organizaci zadávacího řízení uvedeného v bodu 2 této výzvy) nejpozději 2 pracovní dny před termínem pro podání nabídky (rozhodující je datum doručení žádosti). Zadávací dokumentace bude poskytována elektronicky, zpravidla zasláním na email dodavatele uvedený v žádosti.

13 Dodatečné informace k zadávací dokumentaci a změny zadávacích podmínek

Dodavatelé mohou požádat zadavatele o poskytnutí dodatečných informací k zadávací dokumentaci. Zadavatel stanovuje konec lhůty pro doručení žádostí o dodatečné informace dokumentaci nejpozději 2 pracovní dny před koncem lhůty pro podání nabídek. Žádosti o dodatečné informace budou zaslány e-mailem na kontaktního zaměstnance zadavatele uvedeného v bodu 2 této výzvy (Kontaktní zaměstnanec zadavatele pro organizaci zadávacího řízení).

Zadavatel není povinen poskytnout dodatečné informace dodavatelům.

Zadavatel si vyhrazuje právo změnit, upřesnit či doplnit tuto Výzvu a zadávací podmínky k podání nabídky až do skončení lhůty pro podání nabídky.

Každé doplnění / každá změna zadávacích podmínek této veřejné zakázky bude tvořit jejich součást a její písemné vyhotovení bude odesláno, ve formě dodatku k těmto zadávacím podmínkám, současně všem uchazečům, kteří požádali o poskytnutí zadávací dokumentace nebo kterým byla zadávací dokumentace poskytnuta.

14 Prohlídka místa plnění

Účastník zadávacího řízení je oprávněn navštívit a prohlédnout si místo plnění této veřejné zakázky a jeho okolí, nebo zaslat zadavateli písemnou žádost o zajištění zadavatelem organizované prohlídky místa plnění a jeho okolí, za účelem zhodnocení nákladů a rizik a zjištění všech údajů, které mohou být nezbytné pro zpracování nabídky a uzavření smlouvy na plnění této veřejné zakázky.

15 Poddodavatelé a osoby podílející se na plnění předmětu zakázky

15.1 Zadavatel požaduje, aby účastník zadávacího řízení ve formuláři nabídky:

- a) určil části veřejné zakázky, které hodlá plnit prostřednictvím poddodavatelů, nebo
- b) předložil seznam poddodavatelů, pokud jsou účastníkovi zadávacího řízení známi a uvedl, kterou část veřejné zakázky bude každý z poddodavatelů plnit.

16 Požadavky zadavatele v oblasti bezpečnosti práce

16.1 Účastník zadávacího řízení je povinen ve své nabídce uvést, zda podle předpokládaného plánu realizace stavby bude naplněna některá z podmínek uvedených pod písm. a) nebo b) ustanovení § 15 odst. 1 zákona č. 309/2006 Sb., o zajištění dalších podmínek bezpečnosti a ochrany zdraví při práci.

16.2 V případě, že účastník zadávacího řízení bude vybrán jako dodavatel a zadavatel určí a smluvně zajistí koordinátora bezpečnosti a ochrany zdraví při práci na staveništi dle zákona č. 309/2006 Sb., je uchazeč povinen se ve smlouvě o dílo zavázat k součinnosti s koordinátorem BOZP, a to po celou dobu realizace díla, a dále je uchazeč povinen smluvně zavázat k součinnosti s koordinátorem BOZP po celou dobu realizace díla i všechny právnické a fyzické osoby - podnikatele, kteří budou uchazečem pověřeni prováděním díla nebo jeho části. Dále je uchazeč povinen se ve smlouvě o dílo zavázat, že zajistí, aby i jiné právnické nebo fyzické osoby - podnikatelé, kteří budou pověřeni realizací díla nebo jeho části některým z jeho poddodavatelů, byli také zavázáni k součinnosti s koordinátorem BOZP po celou dobu realizace díla.

16.3 V případě, že účastník zadávacího řízení bude vybrán jako zhotovitel předmětu veřejné zakázky, zavazuje se zajistit, aby všechny fyzické osoby, které se budou při provádění díla pohybovat na dráze nebo v obvodu dráhy na místech veřejnosti nepřístupných, měly v souladu s obecně závaznými předpisy a interními předpisy objednatele povolení pro vstup do těchto prostor a aby tyto osoby splňovaly podmínky zdravotní a smyslové způsobilosti ve vyhrazeném prostoru drah.

17 Další požadavky zadavatele a pravidla zadávacího řízení:

- 17.1 Účastníci zadávacího řízení podají svoji nabídku na celý předmět plnění této veřejné zakázky, jak je požadováno v zadávací dokumentaci této veřejné zakázky. Nabídky na realizaci pouze části předmětu plnění této veřejné zakázky (např. pouze na realizaci jednoho stavebního objektu) nebudou splňovat zadávací podmínky této veřejné zakázky. Pro vyloučení pochybností zadavatel uvádí, že tato veřejná zakázka není dělena na části, na které je možné podat samostatnou nabídku.
- 17.2 Informace a údaje uvedené v zadávací dokumentaci této veřejné zakázky vymezují závazné požadavky zadavatele na plnění veřejné zakázky. Tyto požadavky je uchazeč povinen plně a bezvýhradně respektovat při zpracování své nabídky. Neakceptování požadavků zadavatele uvedených v zadávací dokumentaci této veřejné zakázky či změny obchodních nebo technických podmínek budou považovány za nesplnění zadávacích podmínek s následkem vyloučení uchazeče z další účasti v zadávacím řízení. V případě, že zadávací podmínky této veřejné zakázky obsahují odkazy na obchodní firmy, názvy, jména a příjmení nebo specifická označení výrobků a služeb, která platí pro určitého podnikatele (osobu) za příznačná, umožňuje zadavatel použití i jiných, kvalitativně a technicky obdobných řešení, které naplní zadavatelem požadovanou funkcionalitu (byť jiným způsobem).
- 17.3 Zadavatel (resp. hodnotící komise) provádí posouzení splnění podmínek účasti u vybraného dodavatele, tedy u dodavatele, který by se v případě hodnocení nabídky umístil na prvním místě. Pokud zadavatel tohoto uchazeče ze zadávacího řízení vyloučí, provede posouzení splnění podmínek účasti u dalšího účastníka v pořadí hodnocení. Posouzení splnění podmínek účasti zadavatel provede analogicky dle § 39 odst. 5 Zákona (ověření věrohodnosti údajů a dokladů), § 45 (předložení dokladů) a § 46 Zákona (objasnění nebo doplnění údajů a dokladů) a § 48 (vyloučení účastníka ze zadávacího řízení). Ke zjevným početním chybám v nabídce, zjištěným při posouzení nabídek, které nemají vliv na nabídkovou cenu, hodnotící komise nepřihlíží.
- 17.4 Účastník předloží v nabídce vlastní Časový harmonogram provádění Díla s uvedením rozhodujících Činností od přípravy až po dokončení Díla (vyžaduje-li si to charakter práce). Případné úpravy proti předpokládaným termínům zadavatele musí být v nabídce uvedeny v průvodním dopise.
- 17.5 V případě, že bude účastník vybrán jako zhotovitel zakázky, provede dílo v souladu s platnými technickými normami, TNŽ, předpisy zadavatele, Technickými kvalitativními podmínkami staveb státních drah v platném znění, bezpečnostními předpisy o ochraně zdraví při práci (předpis SŽDC Bp1), požární ochrany, ekologie, atd. Uvedené podklady lze získat bezplatně či objednat podle instrukcí a ceníku uvedených na adrese: <http://www.szdc.cz/dalsi-informace/dokumenty-a-predpisy.html> .
- 17.6 Zadavatel nepřipouští variantní řešení.
- 17.7 Zadavatel si vyhrazuje právo zadávací řízení až do okamžiku uzavření smlouvy kdykoliv zrušit.
- 17.8 Otevírání obálek s nabídkami a posouzení kvalifikace, a také posouzení a hodnocení nabídek provede hodnotící komise jmenovaná zadavatelem. Jednání hodnotící komise je neveřejné.
- 17.9 Zadavatel podmiňuje uzavření smlouvy o dílo s vítězným uchazečem právem kontroly ze strany Státního fondu dopravní infrastruktury (efektivní využívání prostředků Fondu) po celou dobu realizace zakázky. Pokud podmínka nebude uchazečem akceptována, nebude jeho nabídka přijata.

17.10 Uchazeč je povinen ve své nabídce uvést všechny právnické nebo fyzické osoby - podnikatele (s uvedením jejich identifikačních údajů), jimž má v úmyslu zadat k realizaci část veřejné zakázky (s uvedením konkrétních činností, které budou takovéto osoby zajišťovat. Tyto osoby uvede ve formuláři pro sestavení nabídky.

17.11 Uchazeči nenáleží žádná úhrada nákladů, které vynaložil na účast v zadávacím řízení.

17.12 Zadavatel není povinen vyhovět ani přezkoumat námitky uchazečů proti postupu zadavatele v zadávacím řízení. Případné podané námitky nebudou mít odkladný účinek na další postup zadavatele v zadávacím řízení.

18 **Přílohy Výzvy k podání nabídek**

Součástí výzvy k podání nabídek jsou tyto přílohy, které tvoří ve spojení s výzvou k podání nabídek zadávací dokumentaci veřejné zakázky:

1. Technická zpráva vymezující předmět zakázky
2. Formulář pro sestavení nabídky
3. Kvalifikační dokumentace včetně příloh
 - a) 3a - Formulář Čestné prohlášení – k prokázání základní kvalifikace;
 - b) 3b - Formulář Čestné prohlášení – k prokázání ekonomické kvalifikace
 - c) 3c - Formulář Čestné prohlášení – k prokázání technické kvalifikace
 - d) 3d - Formulář Čestné prohlášení – splnění ostatních požadavků zadavatele
4. Závazný návrh smlouvy o dílo včetně příloh:
 - a) 4a - Obchodní podmínky
 - b) 4b - Všeobecné technické podmínky
5. Soupis prací a dodávek s výkazem výměr

XXXXX

Za správnost



Správa železniční dopravní cesty

Veřejná zakázka:	Výpravní budova Kroměříž oprava veřejných WC
Ev. č. :	

Technický popis prací

Zpracoval: xxxxx

1. Účel veřejné zakázky:

Účel veřejné zakázky spočívá v provedení opravy sociálního zařízení ve výpravní budově (v I.NP východního křídla) s ohledem na optimalizaci vnitřní dispozice, kdy dojde ke zvýšení komfortu pro cestující veřejnost, ve vazbě na platnou legislativu a normy.

Stavba se nachází na trati Kojetín - Valašské Meziříčí. V železniční stanici je zajištěno odbavení cestujících v mezinárodní a vnitrostátní přepravě včetně rezervačních dokladů. Ve stanici je bezbariérové WC, které je osazeno eurozámkem.

2. Umístění předmětu veřejné zakázky:

Veřejná zakázka bude plněna na níže uvedené adrese:

PSC	Obec	Ulice, č.p.	k.ú.	Č. pozemku
767 01	Kroměříž	Nádražní 1690	Kroměříž	St. 987/1

3. Popis prací, které jsou předmětem VZ:

Současný stav:

Stávající sociální zařízení je tvořeno celkem třemi prostory – WC ženy, provozní místnost obsluhy, WC muži a imobilní, včetně úklidové místnosti. Toto řešení dispozice je z provozního hlediska nevyhovující.

- WC ženy je nyní tvořeno vstupní chodbičkou 1.25 (zádveří) s okénkem do místnosti obsluhy 1.26, dále umývárna osazená 2 umyvadly (jedno bez baterie), odtud přístupné 3 kabiny WC s klozety (2 nebyly z důvodu chybějící kliky zpřístupněny) ; z umývárny je přístup dveřmi i do úklidové místnosti 1.29 (dalšími dveřmi možný průchod do umývárny muži)
- Místnost 1.26 (šatna) pro obsluhu je v současné době nevyužitá, je zde umístěn rozvaděč elektro a radiátor, dále je zde původní okénko do zádveří WC ženy 1.25 a dřevotřískou překryté původní okénko do zádveří WC muži 1.27
- WC muži je tvořeno vstupní chodbou – zádveřím 1.27, osazeným 2 umyvadly (z toho 1 bez baterie) a s přístupem do úklidové komory 1.29 s výlevkou a bojlerem, z umývárny přímo vstup na WC pro imobilní 1.30 s umyvadlem, dále prostor pro muže se 3 kabinami s klozety a 4 pisoáry

- Zděné příčky tvoří kabiny s volným prostorem pod stropem, na stěnách je do výše zárubní keramický obklad, podlahy jsou z dlaždic keramických
- Elektroinstalace – zářivky, napojení bojleru a elektrorozvaděč, zásuvky, vypínače
- Větrání – přirozené okny, prostory s kabinami jsou odvětrány stropním odtahem, jen m.č. 1.26 bez odvětrání
- Výplně otvorů – okna jsou vyměněna, vnitřní dveře cca 3 ks značně poškozené budou odstraněny, ostatní běžné známky opotřebení.

Požadovaný rozsah opravy:

komplexní dodávka instalatérských a zednických prací včetně všech pomocných, dopravy a odvozu vybouraného materiálu

- Demontáž veškeré sanitární keramiky a specifikovaných částí rozvodů vody a odpadů
- Vybourání podlah a příslušné části obkladů cca do výšky 1400 mm (dotčené novými rozvody a demontáží umyvadel a pisoárů)
- Provedení nových rozvodů vody a odpadního potrubí dle specifikace
- Provedení související úpravy elektroinstalace včetně přemístění el.rozvaděče a el.bojleru, přemístění a očištění radiátorů
- V potřebném rozsahu bude opraven a vyrovnán povrch stěn, které budou na nových příčkách obloženy do výše zárubní keramickým obkladem, včetně doplnění obkladů dotčených novými rozvody a demontáží zařizovacích předmětů
- Vyrovnání podlahy betonovým samonivelačním potěrem, penetrace a položení nové keramické dlažby, zrušení podlahových vpustí
- Nové vnitřní omítky na příčkách
- Povrchová oprava vnitřních dveří – tmelení a nátěr, renovace vstupních dveří **se zachováním stávajícího vzhledu – památková zóna**
- Kompletní výmalba stěn a stropů
- Hrubý úklid, odvoz veškerého vybouraného materiálu na skládku
- Zajištění mobilního WC po dobu rekonstrukce v počtu 2 ks (M a Ž)

nové dispoziční řešení :

- z původní místnosti 1.25 vznikne předsíň s umyvadlem pro přístup ke dvěma kabinám s klozetem, větrání přirozené okny, 1 radiátor
- z původní místnosti 1.26 šatna vznikne předsíň WC muži pro přístup na soc.zázemí, tvořené 2 pisoáry a jednou WC kabinou , v předsíni 1 radiátor
- rozvaděč bude přemístěn a nově bude přístupný ze společné chodby pro WC ženy a imobilní, z chodby s radiátorem je samostatný vstup na imobilní a dále do předsíně ženy se 2 umyvadly a 2 WC kabinami; z předsíně je přístupná i úklidová komora s výlevkou a bojlerem

4. Zásady organizace výstavby

Místo provádění prací bude vždy odděleno od prostor, kde se bude pohybovat cestující či veřejnost 2 m vysokým neprůhledným oplocením v exteriéru a SDK předstěnou s geotextilií proti pronikání prachu v interiéru. Vždy bude toto oplocení opatřené výstražnými bezpečnostními cedulemi.

Pro veřejnost budou k dispozici po dobu výstavby mobilní WC v počtu 2 ks.

Materiál a zařízení staveniště (sklady, šatna, sociální zařízení) zhotovitele lze složit na jihovýchodní straně budovy, případně je k dispozici jedna místnost ve VB.

Příjezdová cesta k zařízení staveniště povede z veřejně přístupné komunikace přes parkoviště u jižní strany budovy a částečně i po pozemku Českých drah.

Veškeré plochy zasažené staveništěm a činností Zhotovitele musí být po skončení prací uvedeny do původního stavu.

Přípojný bod elektrické energie bude ve stávajícím rozvaděči, do kterého bude napojen staveništní rozvaděč s měřičem spotřeby.

Přípojný bod vody, pro potřeby stavby, bude ze stávajících rozvodů, zhotovitel si na vlastní náklady osadí podružný vodoměr.

Počáteční stavy budou uvedeny ve stavebním deníku.

Harmonogram prací a termíny jednotlivých etap výstavby předloží zhotovitel stavby stavebníkovi k odsouhlasení.

Stavba bude prováděna s ohledem na požadavky provozovatelů a správců inženýrských sítí a zařízení, vč. provozovatele trakčního vedení, technologií atp., jež se nacházejí v řešeném prostoru a s ohledem na jejich požadavky v rámci příslušných ochranných pásem.

Předpokládaná lhůta výstavby je max. 60 dnů.

5. Zvláštní technické podmínky

- Činnost zhotovitele nesmí v žádném případě omezit stávající přístup veřejnosti na nástupiště.
- Zhotovitel na vlastní náklady zařídí vlastní sociální zařízení pro své pracovníky.
- Zhotovitel je povinen dbát, aby práce neomezovaly cestující, veřejnost, nájemce v komerčních prostorech budovy a drážní provoz.
- **Upozornění : při realizaci je nutný průzkum skutečné polohy vnitřních rozvodů vody a kanalizace**
- Zhotovitel si zajistí vytyčení v dokumentaci zakreslených rozvodných sítí, kanalizací a ostatních liniových podzemních staveb a zařízení (dále jen „podzemních vedení a zařízení“) u správců nebo vlastníků těchto podzemních vedení a zařízení jakož i podzemních vedení a zařízení, na jejichž průběh v kolizi se stavbou bylo jejich správci či vlastníky při projednání projektu stavby upozorněno a o jejich ochranu proti poškození případně o přeložku žádáno a včetně těch, které vznikly v době od zpracování projektu stavby do zahájení prací, pokud byl zhotovitel objednatelem na ně upozorněn. Dokumentaci vytyčení podzemních vedení a zařízení poskytne objednateli pro jeho vlastní potřebu. Zhotovitel neodpovídá za případné škody vzniklé poškozením podzemních vedení a zařízení, které nejsou zakresleny v projektu stavby a nebylo na ně jejich správci či

vlastníky ve stanovisku k projektu stavby nebo při vytyčení podzemních vedení a zařízení upozorněno. To však neplatí v případech, kdy zhotovitel o jejich existenci věděl nebo se o nich dozvěděl (např. ochranná folie podzemních vedení a zařízení).

6. Fotodokumentace stávajícího stavu

Pohled z ulice a od kolejiště



Pohled z východní strany a vstup z 1.nástupiště



Vstupní dveře a stávající vnitřní prostory





7. Odpadové hospodářství

Během realizace stavby je třeba dbát o maximální opětovné využití vyzískaných materiálů. V případě, že takovéto využití není možné, vznikají odpady, se kterými bude dále nakládáno v souladu se zákonem č. 185/2001 Sb. v platném znění. V rámci realizace stavby přechází všechny povinnosti původce odpadů na zhotovitele, který za účelem jejich plnění ustanoví odpadového hospodáře. Zhotovitel musí zajistit zařazování odpadů podle druhů a kategorií v souladu s Katalogem odpadů (vyhláška č. 381/2001 Sb. v platném znění) a následně odpady utříděné shromažďovat v prostředcích, které zamezí jejich znehodnocení, odcizení nebo úniku. Odstraňování odpadů probíhá prostřednictvím oprávněné osoby, která odpady převezme do svého vlastnictví.

O nakládání s odpady je vedena v souladu s vyhláškou č. 383/2001 Sb. v platném znění průběžná evidence a příslušnému úřadu je každoročně zasíláno hlášení o produkci odpadů a nakládání s nimi. S nebezpečnými odpady je nakládáno na základě příslušného souhlasu a pro každý takovýto odpad je zpracován identifikační list, kterým jsou vybavena místa, kde dochází k nakládání s uvedeným odpadem. Při každé přepravě nebezpečného odpadu jsou vyplňovány evidenční listy a ty zasílány příslušnému úřadu.

Související předpisy:

376/2001 Sb. Vyhláška o hodnocení nebezpečných vlastností odpadů

381/2001 Sb. Katalog odpadů

382/2001 Sb. Vyhláška o podmínkách použití upravených kalů na zemědělské půdě

383/2001 Sb. Vyhláška o podrobnostech nakládání s odpady

384/2001 Sb. Vyhláška o nakládání s PCB

237/2002 Sb. Vyhláška o podrobnostech způsobu provedení zpětného odběru některých výrobků

294/2005 Sb. Vyhláška o podmínkách ukládání odpadů na skládky a jejich využívání na povrchu terénu

352/2005 Sb. Vyhláška o nakládání s elektrozařízeními a elektroodpady

341/2008 Sb. Vyhláška o podrobnostech nakládání s biologicky rozložitelnými odpady

352/2008 Sb. Vyhláška o podrobnostech nakládání s autovraky

374/2008 Sb. Vyhláška o přepravě odpadů

170/2010 Sb. Vyhláška o bateriích a akumulátorech

321/2014 Sb. Vyhláška o rozsahu a způsobu zajištění odděleného soustředěného složek komunálních odpadů

352/2014 Sb. Nařízení vlády o Plánu odpadového hospodářství České republiky pro období 2015–2024

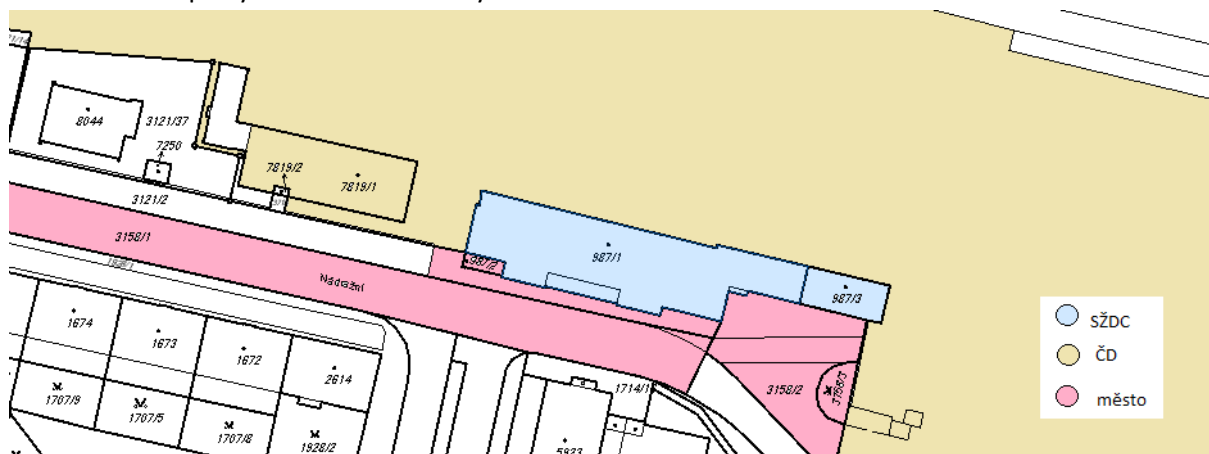
248/2015 Sb. Vyhláška o podrobnostech provádění zpětného odběru pneumatik

V případě že uvedené materiály nebudou nadále využitelné pro potřeby SŽDC nebo ČD, stanou se odpadem a bude s nimi nakládáno na základě požadavků platné legislativy v odpadovém hospodářství.

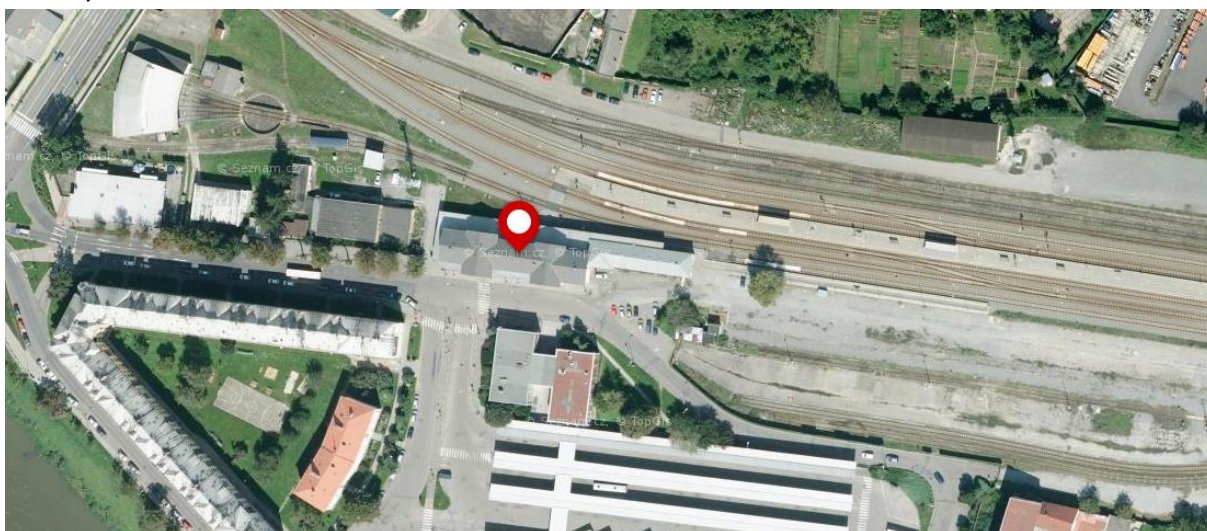
Vznikající odpady budou předávány oprávněným subjektům. V případě, že budou zneškodňovány přímo firmou provádějící stavbu či provozovatelem, zodpovídá příslušný subjekt za to, že budou zneškodňovány v souladu s legislativní úpravou, tzn. v současnosti zejména se zákonem č. 185/2001 Sb. ve znění pozdějších předpisů. Během stavby i během užívání domu nebude horninové podloží kontaminováno např. ropnými látkami, odpadními vodami, apod.

8. Přílohy:

Katastrální mapa vyznačením vlastnických vztahů



Letecký snímek



Příloha č. 5
Oprávněné osoby

Za Objednatele:

- *ve věcech smluvních a obchodních:*

Jméno a příjmení	XXXXX
Adresa	P. O. Box 61, 772 00 Olomouc
E-mail	XXXXX
Telefon	XXXXX
Fax	----

- *ve věcech technických:*

Jméno a příjmení	XXXXX
Adresa	P. O. Box 61, 772 00 Olomouc
E-mail	XXXXX
Telefon	XXXXX
Fax	----

Za Zhotovitele:

- *ve věcech smluvních a obchodních:*

Jméno a příjmení	XXXXX
Adresa	Jarní 898/50, 614 00 Brno
E-mail	XXXXX
Telefon	XXXXX
Fax	

- *ve věcech technických (Hlavní inženýr projektu):*

Jméno a příjmení	XXXXX
Adresa	Jarní 898/50, 614 00 Brno
E-mail	XXXXX
Telefon	XXXXX
Fax	

Osoby oprávněné jednat ve věcech smluvních a obchodních jsou oprávněny v rámci této Smlouvy vést s druhou stranou jednání obchodního a smluvního charakteru.

Osoby oprávněné jednat ve věcech technických jsou oprávněny v rámci této Smlouvy vést s druhou stranou jednání technického charakteru. Dále jsou oprávněny provádět činnosti a úkony, o nichž to stanoví tato Smlouva.

Příloha č. 6
Seznam poddodavatelů

IDENTIFIKACE PODDODAVATELE (obchodní firma, sídlo a IČO)	VĚCNÝ ROZSAH SUBDODÁVKY	HODNOTA SUBDODÁVKY V % Z CENY za zpracování Projektu

Příloha č. 7
Technické kvalitativní podmínky staveb státních drah (TKP Staveb)

Technické kvalitativní podmínky staveb státních drah (TKP Staveb) nejsou pevně připojeny ke Smlouvě, jsou přístupné na <http://typdok.tudc.cz>. Smluvní strany podpisem této Smlouvy stvrzují, že jsou s obsahem TKP Staveb plně seznámeny a že v souladu s ust. § 1751 občanského zákoníku TKP Staveb tvoří část obsahu Smlouvy. TKP Staveb jsou pro Zhotovitele závazné s aplikací platných předpisů uvedených v příslušné kapitole TKP Staveb.