

## SMLOUVA O DÍLO č. SOD-2022-47

č. 108/2022

Tuto smlouvu o dílo (dále jen „Smlouva“) uzavřely dne .....4.8. 2022..... podle ust. § 2586 a násl. zákona č. 89/2012, občanský zákoník (dále jen „NOZ“), následující strany:

(A) **Jihomoravské muzeum ve Znojmě**, příspěvková organizace, Přemyslovců 129/8, 669 02 Znojmo, telefon: +420 515282211, email: info@muzeumznojmo.cz, IČ: 00092738, zastoupené Ing. Vladimírou Durajkovou, ředitelkou (dále jen „**Zhotovitel**“)

a

(B) **Správa Národního parku Podyjí**, Na Vyhlídce 5, 669 02 Znojmo, IČO: 00837971, DIČ CZ00837971, zastoupená panem Ing. Tomášem Rothrockem, ředitelem Správy Národního parku Podyjí (dále jen „**Objednavatel**“)

### 1. PŘEDMĚT SMLOUVY

1.1 Zhotovitel se zavazuje provést na svůj náklad a nebezpečí pro Objednatele Dílo „**Monitoring letové aktivity netopýrů na lokalitě Ledové sluje 2022-2023**“ na území Národního parku Podyjí a jeho ochranného pásma, jak je blíže specifikováno v Příloze č. 1 této Smlouvy (dále jen „Dílo“).

1.2 Objednatel se zavazuje převzít provedené Dílo od Zhotovitele a zaplatit Zhotoviteli Cenu (jak je definována níže).

### 2. DÍLO A PROVEDENÍ DÍLA

2.1 Zhotovitel se zavazuje provést Dílo s odbornou péčí, v rozsahu a kvalitě podle této Smlouvy a v Době plnění (jak je definována níže).

2.2 Zhotovitel se zavazuje provést Dílo osobně.

2.3 Zhotovitel se zavazuje opatřit vše, co je zapotřebí k provedení Díla podle této Smlouvy.

2.4 Zhotovitel je vázán příkazy Objednavatele ohledně způsobu provádění Díla.

2.5 Dílo podle této Smlouvy bude provedeno v území NP Podyjí a jeho ochranného pásma.

2.6 Objednatel má právo kontrolovat provádění Díla a požadovat po Objednateli prokázání skutečného stavu provádění Díla kdykoliv v průběhu trvání této Smlouvy, avšak nikoliv častěji než 1x za 2 měsíce.

### 3. CENA

3.1 Objednatel se zavazuje zaplatit Zhotoviteli za Dílo provedené v souladu s touto Smlouvou cenu v celkové výši **200.000,- Kč** včetně DPH (slovy: dvě stě tisíc korun českých) (dále jen „Cena“), a to ve dvou částech, vždy ke konci kalendářního roku (sezóny), v případě roku 2022 to bude částka 85.000 Kč na základě odevzdání Dílčí (průběžné) zprávy, za rok 2023 to bude 115.000 Kč (dále jen „Dílčí cena“) na základě odevzdání hotového Díla.

3.2 Cena za dílo uvedená předchozím článku 3.1 je pevnou cenou za Dílo. Smluvní strany si ujednávají, že kupní cena za věci obstarané Zhotovitelem pro účely provedení Díla je zahrnuta v Ceně. Dílčí cena může být po dobu trvání této Smlouvy upravována, avšak vždy tak, aby na

při odevzdání Díla výsledná Cena nepřesáhla stanovenou Cenu za Dílo. Na výši Ceny nemá žádný vliv výše vynaložených nákladů souvisejících s provedením Díla ani jakýchkoliv jiných nákladů či poplatků, k jejichž úhradě je Zhotovitel na základě této Smlouvy či obecně závazných právních předpisů povinen.

3.3 Cena je splatná do 30 dnů od převzetí Díla (resp. dílčího plnění za konkrétní rok) Objednatel, a to bezhotovostním převodem na bankovní účet Zhotovitele vedený u banky Česká spořitelna, číslo účtu **1581165309/0800**.

#### **4. DOBA PLNĚNÍ**


4.1 Zhotovitel se zavazuje provést Dílo v souladu s touto Smlouvou do **30. 11. 2023** (dále jen „Doba plnění“).

#### **5. VLASTNICKÉ PRÁVO**

5.1 Vlastnické právo k předmětu Díla nabývá okamžikem jeho vzniku Zhotovitel.

5.2 Objednatel nabývá vlastnické právo k předmětu Díla jeho převzetím podle této Smlouvy. Stejným okamžikem přechází na Objednavatele i nebezpečí škody na věci, která je předmětem Díla.

#### **6. PŘEDÁNÍ A PŘEVZETÍ DÍLA**

6.1 Nejpozději do 5 dnů po dokončení provádění Díla, nejpozději však v poslední den Doby plnění, zašle Zhotovitel elektronickou verzi datového souboru na kontaktní e-mail:  Objednavatele.

6.2 Objednatel převezme provedené Dílo v místě sídla Zhotovitele do 5 dnů od doručení.

6.3 Případné závady Díla uvede Objednavatel do protokolu, který do 10 dnů od převzetí Díla předá Zhotoviteli. Zhotovitel provede opravu závad Díla ve lhůtě 30 dnů od převzetí protokolu o závadách.

6.4 Současně s Dílem je Zhotovitel povinen předat Objednavateli veškeré dokumenty, plány a jiné listiny, které Zhotovitel získal nebo měl získat v souvislosti s Dílem či jeho provedením.

#### **7. POVINNOSTI ZHOTOVITELE**

7.1 Zhotovitel je povinen provést Dílo v souladu s touto Smlouvou.

7.2 Zhotovitel je povinen pravidelně informovat Objednavatele o stavu prováděného Díla a na vyžádání Objednavatele provedené v souladu s touto Smlouvou prokázat Objednavateli skutečný stav prováděného Díla.

7.3 Zhotovitel je povinen informovat Objednavatele o zamýšlené změně sídla Zhotovitele.

#### **8. POVINNOSTI OBJEDNATELE**

8.1 Objednatel je povinen zaplatit Zhotoviteli Cenu podle této Smlouvy.

8.2 Objednatel je povinen poskytnout Zhotoviteli součinnost nezbytnou pro provedení Díla dle této Smlouvy.

## 9. ZÁVĚREČNÁ USTANOVENÍ

9.1 Tato Smlouva nabývá platnosti a účinnosti dnem podpisu oběma smluvními stranami. V případě, že podléhá povinnosti zveřejnění v Registru smluv, účinná je dnem zveřejnění.

9.2 Tato Smlouva může být měněna a doplňována pouze formou písemných dodatků podepsaných oběma smluvními stranami.

9.3 Tato Smlouva se řídí právem České republiky.

9.4 Tato Smlouva je vyhotovena ve dvou originálech, z nichž každá ze smluvních stran obdrží po jednom originále.

9.5 Pokud oddělitelné ustanovení této Smlouvy je nebo se stane neplatným či nevynutitelným, nemá to vliv na platnost zbývajících ustanovení této Smlouvy. V takovém případě se strany této Smlouvy zavazují uzavřít do 10 pracovních dnů od výzvy druhé ze stran této Smlouvy dodatek k této Smlouvě nahrazující oddělitelné ustanovení této Smlouvy, které je neplatné či nevynutitelné, platným a vynutitelným ustanovením odpovídajícím hospodářskému účelu takto nahrazovaného ustanovení.

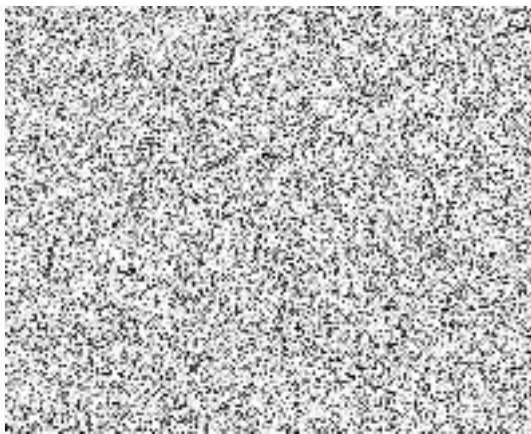
9.6 Odpověď strany této Smlouvy, ve smyslu § 1740 (3) NOZ, s dodatkem nebo odchylkou, která podstatně nemění podmínky nabídky, není přijetím nabídky na uzavření této Smlouvy.

9.7 Smluvní strany po přečtení této Smlouvy prohlašují, že souhlasí s jejím obsahem, že tato Smlouva byla sepsána vážně, určitě, srozumitelně a na základě jejich pravé a svobodné vůle, na důkaz čehož připojují své podpisy.

Tato Smlouva byla uzavřena v den uvedený v záhlaví této Smlouvy.

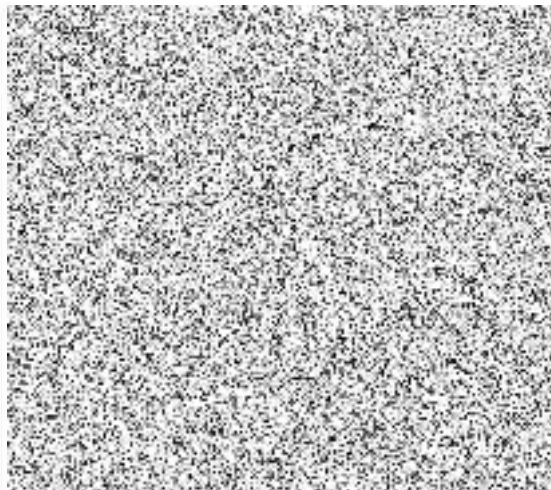
ZHOTOVITEL

Jihomoravské muzeum ve Znojmě,  
příspěvková organizace



OBJEDNAVATEL

Správa Národního parku Podyjí



## PŘÍLOHA 1

### SPECIFIKACE PŘEDMĚTU DÍLA

Předmětem Díla dle této smlouvy je jednak monitoring vývoje populací dvou význačných druhů, které jsou předmětem ochrany EVL Podyjí – netopýra velkouchého (*Myotis bechsteini*) a netopýra černého (*Barbastella barbastellus*). Dále také monitoring vývoje druhového složení netopýrů na území NP a zjišťování výsledků historických kroužkovacích aktivit.

**1) monitoring vývoje populací dvou význačných druhů, které jsou předmětem ochrany na území EVL Podyjí – netopýra velkouchého (*Myotis bechsteini*) a netopýra černého (*Barbastella barbastellus*).**

– oba tyto druhy lze odchytem do sítí monitorovat úspěšně. Jiné metody jsou podstatně méně účinné. Odchyt do sítí, zejména na místě lokálního swarmingu, je pro oba druhy nejefektivnější metodou, která zároveň poskytuje i informaci o rozmnožování místní populace (jasně lze identifikovat kojící samice nebo tohoroční mláďata).

**2) monitoring vývoje druhového složení netopýrů na území NP**

– již předchozí periody monitoringu ukázaly, že početnost jednotlivých druhů v NP Podyjí se během času mění. Některé relativně početné druhy jeví klesající trend (např. netopýr Brandtův), jiné naopak stoupající početnost (netopýr nejmenší). Další významný druh zachovalých lesních biotopů – netopýr alkathoe – byl během poslední periody monitoringu pro území teprve objeven. Rozlišovací znaky nebyly dobře známy a jeho relativní početnost zatím tedy nebylo možno reálně hodnotit. Nová perioda monitoringu přinese další informace k vývoji druhového spektra v území.

**3) výsledky historických kroužkovacích aktivit**

– během odchyťových aktivit do roku 2002 probíhalo na lokalitě poměrně intenzivní kroužkování netopýrů. V populaci se dle náhodných nálezů a odchytů z posledních let stále vyskytují jedinci s kroužky z této etapy výzkumu. Obnovení systematictějšího monitoringu přinese zajímavé údaje o délce dožití těchto jedinců. U většiny nesynantropních druhů jsou takové údaje stále málo známé.

#### **Metodika:**

Pokračování v systému z let 2006–2015, budou provedeny tři celonoční odchyťové akce v každé vegetační sezóně, a to ve 2. – 3. dekádě dubna, 2. – 3. dekádě července a 1. dekádě září. V roce 2022 proběhnou odchty pouze 2× (tj. v červenci a září), v roce 2023 3× podle stanovené metodiky. Období pro výzkumné aktivity je z hlediska účelnosti data stanoveno na období 2022–2026. V rámci této smlouvy je monitoring sjednán na období 2022–2023 včetně. Po pětileté periodě monitoringu nebude dalších pět let monitoring prováděn. Provádět monitoring po dobu několika navazujících sezón je velmi důležité, protože v jednotlivých letech může docházet k výrazným výkyvům vzhledem k počasí, fenologické situaci roku, případně dalším náhodným faktorům, pro prokazatelný výsledek je tedy potřebné hodnotit průměr a případně maximum početností v daném termínu za více let.

Odchyty budou probíhat na dvou stálých odchyťových stanovištích na lokalitě, u vchodů do jeskyně č. 14 (sít' o délce 12 m) a do jeskyně 27 (sít' o délce 6 m). Netopýři budou po odchycení druhově určeni, popsána jejich pohlavní aktivita, případně odečteno číslo kroužku či jiné

zajímavé charakteristiky, netopýři budou po těchto úkonech neprodleně vypuštěni. Obecně netopýři nebudou kroužkováni, pouze u některých synantropních druhů, kde je vysoká naděje na návratnost kroužků, by mohlo být kroužkování uváženo, náklady na tuto aktivitu by ovšem nesla Česká společnost pro ochranu netopýřů.

Nálezová data budou odevzdána ve formě zprávy. Případná fotodokumentace bude odevzdána v digitální podobě v plném rozlišení ve stejném termínu.

Tato Smlouva byla uzavřena v den uvedený v záhlaví této Smlouvy.

Položkový rozpočet:

	<b>2022</b>	<b>2023</b>
<b>terénní sběr dat (1h = 350 Kč)</b>	223 h × 350 Kč = 78.000 Kč	308 h 350 Kč = 108.000 Kč
<b>zpracování a vyhodnocení dat (1h = 350 Kč)</b>	20 h × 350 Kč = 7.000 Kč	20 h × 350 Kč = 7.000 Kč
<b>Celkem</b>	<b>85.000 Kč</b>	<b>115.000 Kč</b>

