



KUPNÍ SMLOUVA

číslo:

Vztahy kupujícího a prodávajícího se řídí touto kupní smlouvou a zákonem č. 89/2012 Sb., „Občanský zákoník“

Smluvní strany

- 1. Kupující:** **Fakultní Thomayerova nemocnice**
Sídlo: Vídeňská 800, 140 59 Praha 4
Jednající: doc. MUDr. Zdeněk Beneš, CSc., ředitel
DIČ: CZ00064190
IČ: 00064190
Číslo účtu: XXX
Banka: XXX
Zapsán v obch. rejstříku: Státní příspěvková organizace zřízená Ministerstvem zdravotnictví ČR zapsaná v obchodním rejstříku u Městského soudu v Praze, oddíl Pr, vl. 1043
Vyřizuje: OU OU
Telefon:
Fax:
E-mail:

(dále jen kupující)

a

- 2. Prodávající:** **CMI s.r.o.**
Sídlo: Ke dvoru 858/27, 160 00 Praha 6
Zastoupen: Ing. Ján Kriška, jednatel společnosti
DIČ: CZ47117320
IČ: 47117320
Číslo účtu: XXX
Banka: XXX
Zapsán v obch. rejstříku: officecz@cmi.sk vedeném Městským soudem v Praze, oddíl C, vložka 12464
Vyřizuje: OU OU
Telefon:
Fax:
E-mail:

(dále jen prodávající)



Kupující a prodávající uzavírají tuto kupní smlouvu na základě výsledku výběru nejvhodnější nabídky ve veřejné zakázce s názvem: **Dodávka laserů a endoskopu – část I. VZ číslo zakázky ve VVZ: Z2022-022254 vyhlášenou dne 8.6.2022**

1. Předmět smlouvy

Předmětem této smlouvy je dodávka *chirurgického laseru*, konkrétně:

a) Laser, typ Ellex Integre Pro Scan, 1 ks

dle specifikace uvedené v **Příloze č. 1** této smlouvy.

včetně:

- zajištění dopravy do místa určení (na místo instalace), instalace, montáž, uvedení do provozu s předvedením funkčnosti, odvoz a likvidace obalového materiálu,
- zajištění přijímací zkoušky po testovacím provozu,
- dodání návodu na obsluhu v českém jazyce 2 x v písemné podobě a 2 x na CD a dodání prohlášení o shodě, příslušné dokumentace podle zákona č. 89/2021 Sb., o zdravotnických prostředcích nebo zákona č. 268/2014 Sb., o zdravotnických prostředcích in vitro, (dále jen „zákon o zdravotnických prostředcích“)
- komplexní zaškolení příslušných zaměstnanců (tj. obsluhujícího personálu), dodání protokolu o zaškolení obsluhy, záručního a dodacího listu,
- poskytování bezplatného záručního servisu,
- poskytování bezplatně pravidelné bezpečnostně technické kontroly (BTK) podle zákona o zdravotnických prostředcích po dobu záruky,

2. Cena

2.1 Cena

Cena plnění je stanovena dohodou, zahrnuje níže uvedené jednotlivé komponenty (např. cena přístroje, montáž (instalace) včetně uvedení do provozu, doprava, instruktáž k používání / obsluze zařízení) a činí:

Kupní cena za ks bez DPH	1 184 900,00 Kč
Kupní cena celkem bez DPH	1 184 900,00Kč
DPH 15 %	Kč
DPH 21 %	248 829,00Kč



Kupní cena celkem vč. DPH

1 433 729,00 Kč

Kupní cena zahrnuje všechny náklady spojené s realizací předmětu smlouvy tj. předmět dodávky, balné, dopravné, celní či jiné poplatky, pojištění, instalace předmětu smlouvy a jeho uvedení do provozu včetně potřebných pomůcek, součástí a příslušenství, záruční servis, odborná údržba a požadavky zákona o zdravotnických prostředcích v platném znění, komplexní instruktáž k používání / obsluze (zaškolení) příslušných zaměstnanců, tj. obsluhujícího personálu a techniků kupujícího v rozsahu článku č. 1. Předmět smlouvy.

Kupní cena je stanovena jako nejvýše přípustná a nepřekročitelná a jakékoliv více náklady oproti této kupní smlouvě jsou nepřipustné. Kupní cena může být měněna pouze v souvislosti s případnými vícepracemi či méněpracemi, vyvolaných kupujícím a v souvislosti se změnou sazby DPH.

3. Platební podmínky a fakturace

3.1. Platební podmínky

Zálohy nebudou poskytovány.

3.2. Fakturace

Úhrada smluvní kupní ceny bude provedena převodním příkazem po doručení faktury ve dvojitým vyhotovení vystavené prodávajícím a to takto:

Kupní cena bude kupujícím zaplacená na základě faktury vystavené prodávajícím po dodání předmětu smlouvy a jeho uvedení do provozu na základě oboustranně podepsaného předávacího protokolu, se splatností 60 dnů po jejím doručení kupujícímu. Za okamžik uhrazení faktury se považuje datum, kdy byla předmětná částka odepsána z účtu kupujícího.

Daňový doklad musí obsahovat náležitosti podle § 29 zákona č. 235/2004 Sb., o DPH a dále tyto náležitosti:

- den splatnosti,
- odvolávka na smlouvu,
- číslo Projektu:
(doplň prodávající - pro část 1. –3. VZ: CZ.06.6.127/0.0/0.0/21_121/0016367, pro část 4. a 5. VZ : CZ.06.6.127/0.0/0.0/21_121/0016252)
- razítko a podpis osoby oprávněné k vystavení zálohového listu, dílčího a konečného účetního dokladu,
- soupis příloh.

Prodávající se zavazuje, že uvede na daňovém dokladu označení peněžního ústavu a číslo bankovního účtu, který je zveřejněn správcem daně a ve prospěch kterého má být provedena platba. Pokud tak neučiní nebo pokud při provádění úhrady již uvedený účet nebude uveden v registru zveřejňovaném správcem daně, strpí, bez uplatnění jakýchkoliv finančních sankcí, odvedení daně



kupujícím a úhradu závazku jen ve výši bez DPH, případně je povinen nahradit kupujícímu škodu, která by mu z tohoto důvodu nebo z důvodu úhrady na nezveřejněný účet vznikla.

V případě, že faktura nebude obsahovat výše uvedené náležitosti, je kupující oprávněn fakturu vrátit do doby její splatnosti způsobem, který prokazuje, že do tohoto data prodávající vrácenou fakturu od kupujícího převzal. V takovém případě je prodávající povinen fakturu opravit a v případě, že by oprava činila fakturu nepřehlednou, vystavit fakturu novou. Opravená nebo nová faktura musí být znovu zaslána kupujícímu. Za doby splatnosti opravené nebo nové faktury není kupující v prodlení s placením ceny předmětu smlouvy a splatnost faktury se posouvá.

Pokud bude v okamžiku uskutečnění zdanitelného plnění u prodávajícího zveřejněna informace, že je nespolehlivým plátcem dle § 106a odst. 6, z. č. 235/2004 Sb. o dani z přidané hodnoty v platném znění (dále jen „ZDPH“), prodávající strpí, bez uplatnění jakýchkoliv finančních sankcí, odvedení daně kupujícímu a úhradu závazku jen ve výši bez DPH. Úhrada DPH bude v souladu s § 109 odst. 3 ZDPH provedena za prodávajícího jeho správci daně dle § 109a ZDPH. Proávající je povinen nahradit kupujícímu případnou škodu, která by mu z tohoto důvodu vznikla.

Prodávající je povinen uchovávat veškerou dokumentaci související s realizací projektu včetně účetních dokladů minimálně do konce roku 2031. Pokud je v českých právních předpisech stanovena lhůta delší, musí ji žadatel/příjemce použít.

Prodávající je povinen minimálně do konce roku 2031 poskytovat prostřednictvím Objednatele požadované informace a dokumentaci související s realizací projektu zaměstnancům nebo zmocněncům pověřených orgánů (CRR, MMR ČR, MF ČR, Evropské komise, Evropského účetního dvora, Nejvyššího kontrolního úřadu, příslušného orgánu finanční správy a dalších oprávněných orgánů státní správy) a je povinen vytvořit výše uvedeným osobám podmínky k provedení kontroly vztahující se k realizaci projektu a poskytnout jim při provádění kontroly součinnost.

4. Doba plnění a ostatní ujednání

4.1. Doba plnění

Předmět smlouvy bude dodán, nainstalován a uveden do provozu nejpozději do **120 dnů** ode dne nabytí účinnosti smlouvy.

4.2. Přejímka předmětu smlouvy:

Předmět smlouvy je pokládán za dodaný, nainstalovaný a uvedený do provozu po povinné prohlídce kupujícímu (a vydáním rozhodnutí SÚJB, pokud se na předmět plnění tato povinnost vztahuje), komplexní instruktáži k používání / obsluze (zaškolení) a podpisu předávacího protokolu mezi prodávajícímu a kupujícímu. Předávací protokol je za kupujícího oprávněn podepsat zaměstnanec pověřený statutárním zástupcem kupujícího. Jedno vyhotovení předávacího protokolu zůstává prodávajícímu pro jeho potřeby a dvě vyhotovení zůstávají kupujícímu.

Zaměstnanec kupujícího, který provádí povinnou prohlídku dodaného, nainstalovaného a do provozu uvedeného předmětu smlouvy je oprávněn do předávacího protokolu popsat jim zjištěné vady předávaného předmětu smlouvy.



V případě, že pověřený zaměstnanec kupujícího odmítne předávací protokol pro jakékoliv nesrovnalosti podepsat, nebo v případě, kdy vytčené vady zboží odmítne podepsat zaměstnanec prodávajícího, je kupující povinen bez zbytečného odkladu tuto skutečnost prodávajícímu písemně oznámit.

4.3. Doklady vztahující se k předmětu smlouvy

Předmět smlouvy bude dodán včetně potřebné dokumentace (2 ks ke každému jednomu zařízení v tištěné podobě a 2 ks CD nebo jiném elektronickém nosiči), tzn.:

- návod na obsluhu v českém jazyce - výrobcem autorizovaný český originál (v souladu se zákonem o zdravotnických prostředcích),
- prohlášení o shodě (s určenou a uvedenou třídou ZP),
- instalační protokol, dodací a záruční list,
- protokoly k měření a kontrolám předmětu dodávky (včetně vyznačení doby platnosti): prvotní záznam o odborné údržbě - elektrická kontrola popř. výchozí elektrovizy, prvotní bezpečnostně technická kontrola (BTK), kalibrace, validace, výrobcem předepsané a i doporučené zkoušky, testování a měření; tyto a další v souladu se zákonem o zdravotnických prostředcích)
- protokol o instruktáži (zaškolení) obsluhy v souladu se zákonem o zdravotnických prostředcích,
- oprávnění školitele k provádění instruktáže (školení), na základě podmínek určených výrobcem v návodu na obsluhu a v souladu se zákonem o zdravotnických prostředcích,
- příslušnou dokumentaci dle zákona o zdravotnických prostředcích.

4.4. Místo plnění

Místem plnění je sídlo kupujícího (Fakultní Thomayerova nemocnice, Vídeňská 800, Praha 4 – Krč).

4.5. Součinnost smluvních stran

Prodávající zajistí přítomnost zaměstnanců kupujícího na instruktáži k používání / obsluze zařízení (předmětu smlouvy).

Smluvní strany jsou povinny vyvíjet veškeré úsilí k vytvoření potřebných podmínek pro realizaci předmětu smlouvy, které vyplývají z jejich smluvního postavení. To platí i v případech, kde to není výslovně uloženo v jednotlivých ustanoveních smlouvy. Především jsou smluvní strany povinny vyvinout součinnost v rámci smlouvou upravených postupů a vyvinout potřebné úsilí, které lze na nich v souladu s pravidly poctivého obchodního styku požadovat k řádnému splnění jejich smluvních povinností.

Pokud jsou kterékoli ze smluvních stran známy okolnosti, které jí brání, aby dostala svým smluvním povinností, sdělí to neprodleně písemně druhé smluvní straně. Smluvní strany se zavazují neprodleně odstranit v rámci svých možností všechny okolnosti, které jsou na jejich straně a které brání splnění jejich smluvních povinností. Pokud k odstranění těchto okolností nedojde, je druhá smluvní strana oprávněna požadovat splnění povinností v náhradním termínu, který stanoví s přihlédnutím k povaze záležitosti.



Kupující se zavazuje umožnit příjezd dopravci do místa plnění na dobu nezbytně nutnou ke složení předmětu smlouvy.

Prodávající se zavazuje oznámit termín dodání předmětu smlouvy minimálně 5 dnů před plánovaným termínem zaměstnancům oddělení zdravotnické techniky kupujícího na e-mail:

OU OU

V případě potřeby zajištění spolupráce IT a technického servisu (připojení k NIS, LIS, datovému uložení, vzdálené datové připojení, komunikace mezi zařízeními nebo součástmi zařízení s využitím datových rozvodů v FTN, atd.) je nutné informovat kupujícího minimálně 10 dní před termínem dodání předmětu smlouvy z důvodu včasného nastavení, zajištění dostatečné kapacity sítě – přípojních bodů a nastavení komunikačních protokolů.

4.6. Nebezpečí škody na předmětu smlouvy a vlastnické právo

Nebezpečí škody na předmětu smlouvy přechází na kupujícího předáním předmětu smlouvy kupujícímu, tj. po podpisu předávacího protokolu.

Vlastnické právo na předmět smlouvy přechází z prodávajícího na kupujícího předáním předmětu smlouvy. Dokladem o předání se považuje podepsaný Předávací protokol oprávněnými zástupci kupujícího a prodávajícího.

4.7. Smluvní pokuty

Bude-li prodávající v prodlení s dodáním a instalací předmětu smlouvy a jeho uvedením do provozu, je povinen zaplatit kupujícímu smluvní pokutu ve výši 0,5 % z celkové ceny předmětu smlouvy za každý započatý den prodlení.

V případě, že bude prodávající v prodlení s předáním dokladů dle bodu 4.3. této smlouvy kupujícímu, nebo nepředá všechny tyto doklady, je povinen zaplatit kupujícímu smluvní pokutu ve výši 0,2 % z celkové ceny zboží za každý započatý den až do splnění této povinnosti.

Nedodrží-li prodávající lhůtu pro odstranění závad stanovenou v souladu s touto smlouvou, je povinen zaplatit kupujícímu smluvní pokutu ve výši 0,2 %, z celkové ceny předmětu smlouvy za každý započatý den prodlení.

Zaplacením smluvní pokuty není dotčeno právo na náhradu škody, která vznikla smluvní straně požadující smluvní pokutu v příčinné souvislosti s porušením smlouvy, se kterým je splněna povinnost platit smluvní pokuty. Smluvní pokuty se tedy nezapočítávají na náhradu škody, tj. vedle smluvní pokuty se hradí náhrada škody, a to v celé její výši. Zaplacením smluvní pokuty není dotčen nárok kupujícího na náhradu škody, jakož i náhrada škody jsou smluvní strany oprávněny vymáhat kdykoli, a to i bez ohledu na případné odstoupení kterékoli ze smluvních stran od smlouvy. Smluvní strany tak výslovně sjednávají odlišnou úpravu od § 2050 zák. č. 89/2012 Sb.

V případě, že kupující bude v prodlení s úhradou kupní ceny ujednané podle čl. 3.2. této smlouvy, může prodávající požadovat úrok z prodlení podle platného nařízení vlády ČR.

4.8. Zánik závazků



Závazky smluvních stran ze smlouvy zanikají:

- jejich splněním
- dohodou smluvních stran formou písemného dodatku ke smlouvě. Takový dodatek musí obsahovat vypořádání všech závazků vyplývajících ze smlouvy.
- odstoupením od smlouvy lze pouze z důvodů stanovených ve smlouvě nebo zákonem (§ 2001 a § 2106 občanského zákoníku)
- skončením účinnosti smlouvy nebo jejím zánikem zanikají všechny závazky smluvních stran ze smlouvy. Skončením účinnosti smlouvy nebo jejím zánikem nezanikají nároky na náhradu škody, zaplacení smluvních pokut sjednaných pro případ porušení smluvních povinností, a ty závazky smluvních stran, které podle smlouvy nebo vzhledem ke své povaze mají trvat i nadále, nebo u kterých tak stanoví zákon.

5. Záruka, servisní podmínky a reklamace

5.1. Záruka

Prodávající prohlašuje, že dodávaný předmět smlouvy je bez vad, a to bez vad faktických i právních a poskytuje na předmět smlouvy záruku na dobu 24 měsíců (*dle záruční doby uvedené v nabídce, min. však 24 měsíců*) od uvedení přístroje do provozu. Tato záruka se vztahuje na plnou funkčnost dodávaného přístroje, jak ji stanovuje výrobce.

Prodávající po dobu záruky přístroje bude zajišťovat bezplatně záruční opravy a odbornou údržbu (elektrické kontroly popř. elektorevize, BTK, kalibrace, validace, výrobcem předepsané a i doporučené zkoušky, testování, měření, kontroly a úkony údržby včetně použitého materiálu a výměny dílů); tyto a další dotčené předmětem dodávky v souladu např. se zákonem o zdravotnických prostředcích.

Kontroly, prohlídky, měření a zkoušky výše uvedené: Prodávající je po dobu záruky povinen na tyto nastoupit před vypršením lhůty a včas dodat protokoly na oddělení FTN zajišťující servis a správu přístrojových zdravotnických prostředků, a to tak aby nebyly porušeny požadavky a doporučení výrobce uvedené v návodu k obsluze a další legislativní požadavky (normy a zákony platné v ČR). Bude-li prodávající vyzván kupujícím, prodávající má povinnost na tyto kontroly, prohlídky, měření a zkoušky výše uvedené nastoupit do 10-ti pracovních dnů od doručení písemné výzvy pokud se smluvní strany nedohodnou jinak.

Prodávající se zavazuje, že bude-li vyzván, bude poskytovat pozáruční servis na dodaných přístrojích na základě samostatného smluvního vztahu.

5.2. Servisní podmínky

Servisní služby v záruční době budou zajišťovány 365 dní v kalendářním roce.

Prodávající doloží skutečnost, že osoba, která bude provádět záruční servis je osobou oprávněnou provádět servis ve zákona o zdravotnických prostředcích.

Zahájení opravy provede Prodávající nejpozději do 24 hod. od nahlášení závady. e-mailem.

KONTAKTNÍ ÚDAJE PRO ZÁRUČNÍ SERVIS:

za prodávajícího / smluvní strana



Název společnosti: CMI s.r.o.

Jméno a příjmení kontaktní osoby: OU OU

e-mail: OU OU

Lhůta pro odstranění závad zpravidla nebude delší než 3 dny. Pokud bude lhůta pro odstranění závad delší jak tři kalendářní dny, prodávající se zavazuje zapůjčit náhradní přístroj po dobu opravy (pokud to charakter přístroje dovolí). Lhůta pro odstranění závad počíná plynout ode dne doručení písemného oznámení (faxem, emailem, poštou) závad prodávajícímu. Záruční doba se automaticky prodlužuje o dobu, která uplyne mezi nahlášením a odstraněním závady.

Poskytnutá záruka znamená, že dodaný předmět smlouvy bude mít po dobu záruky ode dne uvedení přístroje do provozu a podpisu předávacího protokolu vlastnosti odpovídající obsahu technických norem, které se přístroj vztahují. Součástí záruky jsou pravidelné zákonné bezpečnostní prohlídky zdarma.

5.3. Reklamacce

Zjevné vady předmětu smlouvy, tedy vady, které lze zjistit již při podpisu předávacího protokolu kupujícím, musí kupující reklamovat písemně bez zbytečného odkladu po tomto zjištění.

Pokud jde o právo z odpovědnosti za vady, má kupující vůči prodávajícímu tyto nároky:

- právo žádat bezplatné odstranění vady v rozsahu uvedeném v reklamaci,
- právo žádat nové bezvadné plnění, pokud reklamovanou vadu není možné odstranit z technického hlediska,
- právo odstoupit od smlouvy v případě, že se jedná o opakující se vady. Za opakující se vady pokládají smluvní strany výskyt vady nejméně 3 krát.

Záruka zaniká v důsledku neodborné demontáže, montáže a úprav předmětu smlouvy prováděnou zaměstnanci kupujícího, kteří k tomu nejsou pověřeni prodávajícím.

V ostatních případech platí pro uplatňování a způsob odstraňování vad příslušná ustanovení občanského zákoníku v platném znění.

6. Závěrečná ustanovení

Jakákoliv ústní ujednání, která nejsou písemně potvrzena oprávněnými zástupci obou smluvních stran, jsou právně neúčinná.

Prodávající nesmí bez předchozího výslovného písemného souhlasu kupujícího postoupit či převést třetí straně tuto smlouvu nebo jakoukoli její část nebo jakékoli právo, závazek nebo zájem z této smlouvy vyplývající.

Smlouvu lze měnit pouze vzestupně číslovanými písemnými dodatky, podepsanými oprávněnými zástupci obou smluvních stran.

Veškerá textová dokumentace, kterou při plnění smlouvy předává či předkládá prodávající kupujícímu, musí být předána či předložena v českém jazyce.



Pro výpočet smluvní pokuty určené procentem a úroku z prodlení je rozhodná cena předmětu smlouvy včetně DPH.

V případě soudního sporu se místní příslušnost věcně příslušného soudu I. stupně řídí obecným soudem kupujícího.

Smluvní strany berou na vědomí, že Smlouvy, u kterých je výše hodnoty jejího předmětu nad 50 000,- Kč bez DPH jsou uveřejňovány v Registru smluv podle zákona č. 340/2015 Sb., o zvláštních podmínkách účinnosti některých smluv, uveřejňování těchto smluv a o registru smluv (zákon o registru smluv), ve znění pozdějších předpisů. Smlouva v tomto případě nabývá platnosti dnem podpisu všemi smluvními stranami a účinnosti dnem uveřejnění v registru smluv.

Pro případ, že tato smlouva musí být povinně zveřejněna dle zákona o registru smluv, se smluvní strany zavazují, že informace označené jako obchodní tajemství zůstanou utajeny. Zveřejnění smlouvy do registru smluv provede kupující. Potvrzení o uveřejnění smlouvy v Registru smluv bude prodávajícímu doručeno do datové schránky automaticky správcem registru smluv.

Písemnosti mezi smluvními stranami této smlouvy, s jejichž obsahem je spojen vznik, změna nebo zánik práv a povinností upravených touto smlouvou (zejména odstoupení od smlouvy) se doručují do vlastních rukou. Povinnost smluvní strany doručit písemnost do vlastních rukou druhé smluvní straně je splněna při doručování poštou, jakmile pošta písemnost adresátovi do vlastních rukou doručí. Účinky doručení nastanou i tehdy, jestliže pošta písemnost smluvní straně vrátí jako nedoručitelnou a adresát svým jednáním doručení zmařil, nebo přijetí písemnosti odmítl.

Smlouva je vyhotovena ve třech stejnopisech s platností originálu, přičemž kupující obdrží dvě vyhotovení a prodávající jedno vyhotovení.

Přílohy:

Příloha č. 1 – Položkový rozpočet + Technická specifikace (*tabulka splnění technických požadavků ze zadávací dokumentace*)

V Praze dne 26.8.2022

V Praze 12.8.2022

.....
Za kupujícího:

doc. MUDr. Zdeněk Beneš, CSc.
ředitel

.....
Za prodávajícího:

Ing. Ján Kriška
jednatel společnosti

OU OU = osobní údaj



1. Část VZ	Operační laser pro zadní oční segment 1ks	Projekt: A2-016-RT
------------	---	--------------------

1. **Technické požadavky:**

- Všechny tyto technické parametry jsou absolutní kritéria, jejichž nedodržení je důvodem k vyloučení nabídky. U číselných (kvantifikovatelných) technických parametrů je povolena tolerance +/- 10 %, která nebude důvodem k vyloučení. Pokud je u parametru uveden již číselný údaj max. nebo min. nelze uplatnit výše uvedenou toleranci pod nebo nad již uvedenou hodnotu.
- Účastník doplní níže uvedené technické specifikace a tyto vloží do nabídky spolu s požadovanými doklady (prohlášení o shodě, návod v češtině).

2. **Medicínský účel:** retinální laser fotokoagulační a fotostimulační k léčbě sítnicových patologií

3. **Kompatibilita:** není požadována

4. **Specifikace:**

(zde účastník uvede přesné obchodní označení, model výrobce)

5. **Nesplnění kteréhokoliv kritéria povede k vyřazení nabídky účastníka z dalšího hodnocení.**

Specifikace – Minimální zadavatelem požadované technické parametry	Splnění požadavku Ano/Ne	Odkaz na dokument a na číslo stránky nabídky, kde lze splnění technických požadavků dohledat
Laser operační zadní sítnicový		
1. Laser fotokoagulační žlutý, plně integrovaný do štěrbinové lampy (bez externích kabelů a vodičů)	Ano	Brochure
2. Laser pevnolátkový diodový	Ano	Brochure str. 6
3. Vlnová délka laseru 561nm	Ano	Brochure str. 6
4. Minimální výstupní výkon 50mW	Ano	Brochure str. 6
5. Maximální výstupní výkon 1500mW	Ano	Brochure str. 6
6. Doba pulsu v rozsahu min. 10ms – 8s	Ano	Brochure str. 6
7. Velikost laserové stopy nastavitelná v rozmezí 50µm až 1000 µm, kontinuálně nastavitelná	Ano	Brochure str. 6
8. Interval opakování pulsu min. 50ms	Ano	Brochure str. 6
9. Rychlost skenování/repetice výstřelů v šabloně <1ms	Ano	
10. Paprsek zaměřovací červená dioda 635nm	Ano	Brochure str. 6
11. Šablony laserovací modifikované min. 50 velikostí a tvarů (lineární, obdélník, čtverec, trojúhelník, kruh-plný, kruh-prázdný, jeden půlkruh, dvojitý půlkruh, kruhový sektor, dvojitý kruhový sektor, variabilní křivka, dvojitá křivka, plný sektor atd.)	Ano	Brochure
12. Nastavitelné módy: a. Single spot b. Repeat spot c. Multispot d. Sub-threshold nebo mikropulzní	Ano	Brochure
13. Ovládání změny šablon na joysticku štěrbinové lampy	Ano	



14. Bezpečnostní funkce – omezení velikosti šablony a délky pulsu	Ano	
15. Automatický přepočít výstupního množství energie při přechodu ze single spot módu na šablonový mód	Ano	
16. Bezpečnostní oční filtr v okulárech (motorizovaný, automaticky zařazovaný při emitaci energie)	Ano	
17. Lampa štěrbinová s integrovaným laserem musí obsahovat opěrky brady a čela	Ano	Brochure
18. Zvětšení štěrbinové lampy nastavitelné v 5 ti krocích s minimálním rozsahem zvětšení 6x až 40x	Ano	
19. Achromatická dvojitá optika přizpůsobená pro zobrazení zadního pólu	Ano	Brochure
20. Databáze naprogramovaných čoček s možností přidat čočku s vlastními parametry	Ano	
21. Kavita s duálním režimem a duálním galvanometrem	Ano	
22. Ovládání energie, času, intervalů a šablon na touchpadu	Ano	Brochure
23. Mikromanipulátor	Ano	Brochure str. 7
24. Display ovládací dotykový, velikost min. 10“	Ano	Brochure str. 7
25. Chlazení vzduchem	Ano	Brochure str. 6
26. Pedál nožní ovládací	Ano	Brochure
27. Stolek mobilní, elektricky polohovatelný zdvih	Ano	Brochure
28. Brýle ochranné 2ks	Ano	



EVROPSKÁ UNIE
Evropský fond pro regionální rozvoj
Integrovaný regionální operační program



MINISTERSTVO
PRO MÍSTNÍ
ROZVOJ ČR



CMI s.r.o.
Ke dvoru 858/27
160 00 Praha 6
Czech Republic
IČ: 47117320
DIČ: CZ47117320



Odběratel:

Fakultní Thomayerova nemocnice

CENOVÁ NABÍDKA Č. 700 220551

Datum: 28.6.2022

Jménem společnosti CMI s.r.o. si Vám dovoluji nabídnout:

Šablonový fotokoagulační laser Ellex Integre ProScan

Kód		Cena za ks	ks	Cena Kč	DPH	Cena s DPH Kč
1	Integre Pro Scan™ Yellow - šablonový fotokoagulační laser (561 nm)	1 184 900,00	1	1 184 900,00	21%	1 433 729,00

Jedná se o špičkovou koncepci kombinaci žlutého a zeleného laseru

Její předností je kompaktní konstrukce, bez světlovodů (odstraněno riziko poškození, minimalizuje ztráty energie), velmi krátké vedení paprsku od zdroje k místu zásahu, modulová konstrukce (snadné a stabilní nastavení, rychlá a méně nákladná oprava). Standardní výstup zaručen minimálně do 26 milionů pulsů.

Zdroj laserového světla nejnovější technologie dokáže vydávat stabilní úroveň energie, tj. při použití produkuje pro zvolenou stopu zásahy vždy stejné intenzity a stejné velikosti.

Parametry laseru:

Vlnová délka laseru 561 s energií 50 – 1500 mW

Single Spot

Vlnová délka zaměřovacího světla 635 nm

Výstupní výkon laseru v rozsahu 30 - 1000 μ m plynule nastavitelná.

Velikost stopy laserového v rozsahu 0,25 až 2 mm plynule nastavitelná.

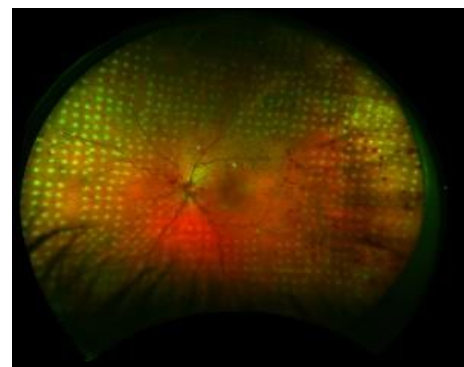
Interval délky pulsu v rozsahu 0,01 až 8 s nastavitelný.

Interval opakování pulsu v rozsahu 0,1 až 1 s nastavitelný.

Multi Spot

Interval délky pulsu v Patternu: 10, 20, 30 ms

Velikost pulsu laseru v rozsahu od 100 do 500 μ m, plynule nastavitelný





linear, obdelník, čtverec, trojúhelník, kruh - prázdný, vyplněný, dvojité kruhy, a variabilní zakřivení a další možnosti individuálně nastavitelné.

Parametry šterbinové lampy:

Šterbinová lampa s optikou přizpůsobenou pro práci na zadním segmentu oka. Včetně opěrky brady a čela s fixačním světlem.

* zvětšení šterbinové lampy nastavitelné v 5 krocích (6x, 10x, 16x, 28x, 45x)

* Možnost plynulého nastavení, šířky, výšky, natočení světla šterbinové lampy.

* širokouhlé okulary (zorné pole větší o 20%)

* Plynulá regulace intenzity osvětlení šterbinové lampy s tlačítkem pro okamžité osvětlení maximální intenzitou světla.

Další vlastnosti systému:

* modulární systém konstrukce laseru .

* pevný ochranný filtr neovlivňující přirozené barvy zobrazení.

* mikromanipulátor touchpad s automatickým centrováním.

* ochranné brýle.

* kontrolní odnímatelný tablet LCD display zabudovaný v základně laseru

* Kontrolní externí tuch ped pro jednoduché ovládání celého přístroje intuitivní

Integrované počítání počtu pulsů a celkově aplikované energie

* ovládací nožní pedál



TS_ACCESS- 2 MOBILE

Total Solution™ Wheelchair Accessible, Mobile Base

Spodní základna stolu tvarovaná pro snadný přístup pacientů na vozíku.

3 Column HV

V ceně přístroje:

Bezpečnostně technická kontrola (BTK) a kalibrace 1x ročně pro dobu záruky

Celková cena bez DPH (základ pro výpočet DPH)

1184900,00 Kč

DPH 21 %

248829,00 Kč

Celkem s DPH

1433729,00 Kč



Platnost cenové nabídky je 14 dní od data vystavení.

V ceně je zahrnuta doprava, montáž a zaškolení obsluhy.

Předpokládaný termín dodání do 30 dnů od obdržení oficiální objednávky.

Záruční doba 24 měsíců.

www.cmi.sk

OU OU
Obchodní zástupce
tel: OU OU
email: OU OU

