

---

Směrnice

## Dopravně-provozní řád

---



**Zpracoval:**

vedoucí OSBP

**Přezkoumal:**

náměstek ÚIRT

pověřenec pro ochranu osobních údajů

vedoucí OŘK

**Schválil:**

Ing. Vlastimil Vajdák  
ředitel

Datum:  
Podpis:

Datum:  
Podpis:

Datum:  
Podpis:

---

Účinnost od: 1. 1. 2021

Vydání: 4

Revize: 0

Dokument je důvěrný interní materiál FNUSA. Jeho rozmnožování a šíření informací v něm obsažených mimo FNUSA je zakázáno.

**Obsah**

<b>1. Účel .....</b>	<b>3</b>
<b>2. Oblast platnosti .....</b>	<b>3</b>
<b>3. Pojmy a zkratky .....</b>	<b>3</b>
3.1. POJMY .....	3
3.2. ZKRATKY .....	3
<b>4. Zásady a postupy .....</b>	<b>4</b>
4.1. POZEMNÍ KOMUNIKACE V AREÁLECH FNUSA .....	4
4.2. PROVOZ V BUDOVÁCH .....	4
4.3. ZNAČENÍ POZEMNÍCH KOMUNIKACÍ VE FNUSA .....	4
4.4. ČISTOTA A ÚDRŽBA POZEMNÍCH KOMUNIKACÍ VE FNUSA .....	4
4.5. OSVĚTLENÍ POZEMNÍCH KOMUNIKACÍ VE FNUSA .....	5
4.6. PROSTOR VYHRAZENÝ STAVBĚ .....	5
4.7. SLUŽEBNÍ MOTOROVÁ VOZIDLA FNUSA .....	5
4.8. PODMÍNKY VYUŽITÍ OSOBNÍCH SLUŽEBNÍCH MOTOROVÝCH VOZIDEL FNUSA .....	5
4.8.1. <i>Objednání služebního vozidla</i> .....	5
4.8.2. <i>Schvalování požadavku</i> .....	5
4.8.3. <i>Uskutečnění schválené cesty</i> .....	6
4.9. VJEZD VOZIDEL A PARKOVÁNÍ V AREÁLECH FNUSA .....	6
4.9.1. <i>Obecné pokyny pro vjezd a parkování</i> .....	6
4.10. DRUHY A UŽITÍ PARKOVACÍCH A VJEZDOVÝCH KARET .....	6
4.11. POVINNOSTI ZAMĚSTNANCŮ PARKUJÍCÍCH V AREÁLECH .....	7
4.12. KONTROLA DODRŽOVÁNÍ PARKOVÁNÍ .....	7
4.13. VJEZD A PARKOVÁNÍ VEDOUČÍCH ZAMĚSTNANCŮ FNUSA A CKTCH V AREÁLECH .....	7
4.14. VJEZD A PARKOVÁNÍ FIREMNÍCH VOZIDEL V AREÁLECH .....	7
4.14.1. <i>Vjezd a parkování vozidel speciálních služeb</i> .....	8
4.15. VJEZD A PARKOVÁNÍ ZAMĚSTNANCŮ FNUSA NA MOTOCYKLECH .....	8
4.16. VJEZD A PARKOVÁNÍ PACIENTŮ A NÁVŠTĚVNÍKŮ .....	8
4.17. POPLATEK ZA ZTRÁTU PARKOVACÍHO LÍSTKU .....	8
4.18. VJEZD PACIENTŮ S PRŮKAZEM ZTP A ZTP/P .....	8
4.19. PARKOVÁNÍ NA PRONAJATÉ PARKOVACÍ PLOŠE IMOS NA UL. LEITNEROVA A NIVALIS NA UL. VÁCLAVSKÁ .....	8
4.20. VJEZD A PARKOVÁNÍ SLUŽEBNÍCH VOZIDEL FNUSA .....	9
4.21. BEZPEČNOST PROVOZU .....	9
4.22. ZÁSOBOVACÍ VOZIDLA A VOZIDLA STAVEBNÍCH FIREM .....	9
4.23. PŘEPRAVA NADMĚRNÝCH A NEBEZPEČNÝCH NÁKLADŮ .....	9
4.24. MANIPULACE S NÁKLADY .....	9
4.25. GARÁŽOVÁNÍ SLUŽEBNÍCH VOZIDEL FNUSA .....	9
4.26. PROVOZ VYSOKOZDVIŽNÉHO VOZÍKU V AREÁLU FNUSA .....	9
4.27. DOPRAVNÍ NEHODA A PRVNÍ POMOC .....	9
4.27.1. <i>Dopravní nehoda v areálech FNUSA</i> .....	9
4.27.2. <i>Poskytnutí první pomoci při dopravní nehodě</i> .....	10
4.28. VJEZD A PARKOVÁNÍ ZAMĚSTNANCŮ S POHOTOVOSTNÍM OPRAVNĚNÍM .....	10
<b>5. Odpovědnosti a pravomoci .....</b>	<b>10</b>
5.1. VEDOUcí OSBP .....	10
5.2. ÚOP - VEDOUcí ÚSTAVNÍCH SANITÁŘŮ .....	11
5.3. VEDOUcí OO .....	11
5.4. VEDOUcí OSP .....	11
5.5. VEDOUcí ODDĚLENÍ PROVOZNÍCH ČINNOSTÍ A ODPADOVÉHO HOSPODÁŘSTVÍ .....	11
5.6. ZAMĚSTNANCI ODBORU OCHRANY .....	11
5.7. ZAMĚSTNANCI OSBP A OSP .....	12
5.8. UŽIVATELÉ TRÍKOLEK A JÍZDNÍCH KOL FNUSA - ÚOP A OSBP .....	12
5.9. ZAMĚSTNANCI FNUSA A CKTCH VJÍZDĚJÍCÍ DO AREÁLŮ FNUSA .....	12
5.10. PROVOZNÍ DISPEČER OSBP .....	12
5.11. ŽADATEL O PŘEPRAVU .....	13
<b>6. Související dokumenty .....</b>	<b>13</b>
<b>7. Přehled změn .....</b>	<b>13</b>
<b>8. Přílohy .....</b>	<b>14</b>

## 1. Účel


Tato směrnice je místním provozním bezpečnostním předpisem upravujícím pracovní a technologické postupy a provoz všech vozidel, parkování a pohyb chodců, v areálech Fakultní nemocnice u sv. Anny v Brně (dále jen v areálech).

## 2. Oblast platnosti

Tato směrnice je závazná pro všechny zaměstnance FNUSA. Řád vjezdu a parkování cizích vozidel je závazný pro všechna vozidla pohybující se v areálech.

## 3. Pojmy a zkratky

### 3.1. Pojmy

Pojem	Vysvětlení pojmu
Areál	Všechny areály, ve kterých FNUSA provozuje svoji činnost a v jejichž rámci jsou vlastní komunikace a parkovací místa.
Ceník placených služeb FNUSA	Tento ceník je umístěn na intranetu FNUSA: Hlavní menu ⇒ EÚ ⇒ Ceník placených služeb.
Objekt	Budova ve správě FNUSA bez vlastních komunikací a vyhrazených parkovacích míst.
Označení vozidel O1 	Vozidlo přepravující osobu těžce postiženou nebo těžce pohybově postiženou.
Parkovací plochy	Určené a označené parkovací plochy v areálech FNUSA mají charakter nehlídaného parkoviště.
Parkovné	Úhrada za parkování v areálu FNUSA, Pekařská, odstavné ploše NIVALIS a IMOS.
Podmínky vjezdu	Stanovené podmínky vjezdu do areálů FNUSA pro jednotlivé skupiny přijíždějících.
Povolení k vjezdu	Slouží k zaevidování RZ vozidla pro vjezd do areálu Pekařská.
Služební parkovací karta	Slouží k vjezdu a parkování na určeném parkovacím místě zaměstnanců v areálech FNUSA.
Vjezdové/Čipové karty	Zpoplatněné karty sloužící ke zvýhodněnému vjezdu na parkoviště pro veřejnost.
Vjezdový parkovací lístek	Slouží k vjezdu do areálu FNUSA Pekařská.

### 3.2. Zkratky

Zkratka	Vysvětlení zkratky
BOZP	Bezpečnost a ochrana zdraví při práci
CCS	Bezhotovostní platební karta
CKTCH	Centrum kardiovaskulární a transplantační chirurgie
ČR	Česká republika
FaMa+	Facility Management – žádankový systém
FNUSA	Fakultní nemocnice u sv. Anny v Brně
FNUSA-ICRC	Mezinárodní centrum klinického výzkumu
CHÚC	Chráněná úniková cesta
IMOS	IMOS development otevřený podílový fond, IČO: 75160013
IZP	Internát zdravotnických pracovníků
IZS	Integrovaný záchranný systém
NIVALIS	NIVALIS, a.s., IČO: 29183413
ODÚ	Odbor daní a účetnictví
OH	Referát odpadového hospodářství
OIR	Odbor investičního rozvoje

OPV	Odbor právních věcí
OO	Odbor ochrany
OSBP	Odbor správy budov a provozu
OSP	Odbor stravovacího provozu
PČR	Policie České republiky
PHM	Pohonné hmoty
TO	Technický odbor
ÚIRT	Úsek investičního rozvoje a techniky
ÚLPP	Úsek léčebně preventivní péče
ÚOP	Úsek ošetřovatelské péče
ÚSL	Ústav soudního lékařství
VZV	vysokozdvihový vozík
ZZS	Zdravotnická záchranná služba

#### 4. Zásady a postupy

##### 4.1. Pozemní komunikace v areálech FNUSA

Všechny pozemní komunikace v areálech jsou komunikace účelové, provoz na nich je tedy provozem silničním, a proto zde v plném rozsahu platí obecně závazné právní předpisy a pravidla silničního provozu.

Celý areál FNUSA Pekařská je označen dopravními značkami, kdy chodci mohou užívat pozemní komunikace v plné šíři, řidiči musí dbát zvýšené ohleduplnosti vůči chodcům, které nesmí ohrozit a v případě nutnosti musí vozidlo i zastavit. V areálech FNUSA je povolena max. rychlost 20 km/h. Dvacetakilometrová rychlost je zdůrazněna dopravní značkou u vjezdů do areálu.

Technická zařízení na vrátnicích a parkovišti (závory) jsou provedena v souladu s příslušnými normami. Jejich provozuschopnost zabezpečuje OSBP (Provozní oddělení) + OO (Odbor ochrany). Všichni řidiči přijíždějící do areálu jsou povinni respektovat a řídit se pokyny uvedenými před vjezdem do areálu, případně pokyny pracovníků ostražky.

##### 4.2. Provoz v budovách

V budovách FNUSA je povolen provoz pouze invalidních, ručních a patientských vozíků a sedaček, kontejnerů na svoz prádla. Dále je v budovách FNUSA povolen pohyb tříkolek pro svoz vzorků – uživatelé jsou povinni dodržet nejvyšší opatrnost s ohledem na pacienty a zaměstnance, za pohyb a chování uživatelů tříkolek odpovídá ÚOP – ústavní sanitáři a kontejnerů na stravu. Jízda s akumulátorovými vozíky, jízdními koly popř. jinými dopravními prostředky je v budovách zakázána s výjimkou invalidních elektrických vozítek. Vstup do budov s jízdními koly je zaměstnancům FNUSA a ubytovaným na IZP povolen. Kola nesmí být umístěna v CHÚC či jinak bránit při evakuaci osob.

##### 4.3. Značení pozemních komunikací ve FNUSA

Pozemní komunikace ve FNUSA jsou vybaveny schválenými svislými i vodorovnými dopravními značkami. V případě nutnosti, např. při stavebních pracích, se používají po nezbytnou dobu i svislé dopravní značky přenosné a přechodné dopravní značky vodorovné. Vodorovné i svislé dopravní značení je doplněno i orientačními značkami pro řízení pohybu vozidel integrovaného záchranného systému. Dopravní značení zajišťuje OSBP.

##### 4.4. Čistota a údržba pozemních komunikací ve FNUSA

Čistotu a údržbu pozemních komunikací, odklizení sněhu a zajišťování schůdnosti a sjízdnosti vozovek a schůdnosti chodníků v zimním období v areálech zabezpečuje OSBP. Firma provádějící stavbu v areálech FNUSA je zároveň povinna udržovat čistotu pozemních komunikací dotčených stavbou. Jedná se vždy o udržování čistoty v celé délce od vjezdu do areálu, až k vjezdu na stavenišť. Plnění této povinnosti bude průběžně kontrolovat pověřený pracovník provádějící kontrolu příslušné stavby (OIR, OSBP, TO), který v případě neplnění této povinnosti sjedná **nápravu u příslušného dodavatele.**

#### 4.5. Osvětlení pozemních komunikací ve FNUSA

Osvětlení pozemních komunikací je provedeno v souladu s příslušnými normami a je provedeno jako veřejné osvětlení. Jeho provozuschopnost zabezpečuje OSBP a TO.

#### 4.6. Prostor vyhrazený stavbě

Na pozemních komunikacích vyhrazených stavbě v areálech, platí zákaz vjezdu a vstupu nepovolaným osobám, řídí se samostatným vnitřním předpisem stavby. Prostor vyhrazený stavbě v areálech bude vždy řádně oplocen a viditelně označen – toto zajistí firma provádějící stavbu. Po skončení stavby musí dodavatel stavby uvést veškeré komunikace dotčené stavební činností a dotčená zařízení FNUSA do původního stavu.

#### 4.7. Služební motorová vozidla FNUSA

Služební motorová vozidla FNUSA jsou osobní, nákladní i pracovní stroje a motorové vozíky. Tato vozidla slouží k zajištění zásobování zdravotnických i nezdravotnických pracovišť, rozvozu stravy, údržbě areálů FNUSA, při stěhovacích a manipulačních pracích, svozu infekčního odpadu a přepravě zaměstnanců FNUSA na různá jednání, školení atd. dle zásad popsanych níže. Jejich provozuschopnost zabezpečuje OSBP a OSP. Služební vozidla jsou označena „SLUŽEBNÍ VOZIDLO FNUSA“.

#### 4.8. Podmínky využití osobních služebních motorových vozidel FNUSA

##### 4.8.1. Objednání služebního vozidla

Osobní služební motorová vozidla FNUSA lze objednat pouze na přepravu pro služební účely a to pouze tehdy, pokud nelze využít jiné přepravy (např. vlastním vozem, veřejnou dopravou – vlak, autobus) nebo pokud by využití této přepravy bylo nevýhodné (ekonomicky, časově,...). Požadavek na využití služebního osobního vozidla FNUSA se zadává přes systém FaMa+ – „požadavek o přepravu“ a to **nejméně 5 pracovních dní** před plánovanou cestou. Do tohoto požadavku je nutné přesně vyplnit všechny požadované údaje.

- a) **Odkud-kam:** uvádí se přesná adresa, popřípadě název subjektu (úřadu, společnosti atd.), kde se jednání či jiná akce uskuteční. U odjezdu z FNUSA stačí uvést pouze zkratku a podrobnosti napsat do bodu d). Pokud je požadována i cesta zpět je nutné uvést i tuto skutečnost. Dále pokud se nejedná o přímou trasu, je nutné uvádět všechny zajižďky a přerušení cesty a také dobu čekání před cestou zpět – tyto údaje jsou velmi důležité.
- b) **Kontaktní cestující + počet ostatních spolucestujících:** řidič je součástí vozidla, proto se neuvádí mezi cestující. Pokud není kontaktní cestující zároveň žadatelem FaMa+ je nutné uvést i tel. klapku. Ostatní cestující je nutné vypsát jmenovitě (jméno, příjmení, pracovní pozice nebo osobní číslo) – další podrobnosti o nich se neuvádějí. Ve FNUSA jsou dva typy osobních vozidel: pro max. 4 cestující a pro max. 7 cestujících.
- c) **Druh, hmotnost a rozměr nákladu:** tento bod je důležitý pro určení druhu potřebného vozidla a také při rozhodování schválení cesty. Nestačí pouze napsat např.: „kufry“ – je nutné uvádět i jejich množství nebo rozměr.
- d) **Hodina a místo přistavení vozu:** je nutné uvádět přesný čas odjezdu, který je závazný. Místem přistavení vozu je myšleno označení budovy v areálu FNUSA, u které budou nastupovat cestující. Při tomto je nutné pamatovat na dopravní situaci v areálech, aby přistavení vozidla před určenou budovou bylo vůbec možné.

##### 4.8.2. Schvalování požadavku

Požadavky FaMa+ o přepravu se shromažďují na OSBP. Provozní dispečer je zodpovědný za zpracování požadavku a posouzení efektivity požadované jízdy. O schválení či zamítnutí požadavku na přepravu rozhoduje vedoucí OSBP, případně náměstek ÚIRT nebo ředitel FNUSA. Pokud se nashromáždí více požadavků na jeden den s přibližně stejným cílem má provozní dispečer právo tyto požadavky sloučit a zrealizovat jedním vozidlem.

- a) **Efektivní jízda:** cesta je považována za efektivní, pokud je určena pro 3 a více cestujících, respektive pro 2 cestující s větším počtem (objemem nebo hmotností) zavazadel. Také pokud doba čekání nepřesáhne celkovou dobu jízdy.

- b) **Neefektivní jízda:** cesta je považována za neefektivní, pokud je určena pro méně než 3 cestující, respektive pro méně než 2 cestující, kteří nemají větší počet (nebo větší hmotností) zavazadel, nebo pokud doba čekání přesáhne celkovou dobu jízdy.
- c) **Slučování požadavků:** důvodem pro sloučení více požadavků je, zefektivnění jízdy. Žadatelé takto sloučených požadavků budou o této skutečnosti předem informováni včetně všech nových skutečností, tj. nový čas a místo odjezdu, popřípadě další podrobnosti. Čas odjezdu bude stanoven vždy podle nejvčasnějšího uvedeného času v požadavcích.
- d) **Zamítnutí požadavku:** k zamítnutí požadavku může dojít z důvodu neefektivnosti, nebo pokud byl požadavek zadán do systému FaMa+ po stanovené lhůtě. Žadatel o zamítnutí požadavku bude včas informován, aby mohl využít jiných možností dopravy.

#### 4.8.3. Uskutečnění schválené cesty

Každá schválená služební cesta se uskuteční dle požadavku žadatele, nebo u sloučených požadavků dle nových předem oznámených skutečností. Při cestě bude mít řidič u sebe vytištěný relevantní požadavek FaMa+ doplněný o Příkaz k jízdě, který mu při dokončení cesty kontaktní cestující podepíše. Tímto podpisem stvrdí skutečné a řádné provedení požadované cesty. Aby mohla být cesta služebním vozidlem FNUSA uskutečněna, musí žadatel splnit všechny výše popsané podmínky. Především řádně a včas zadat svůj požadavek do systému FaMa+, bez tohoto nemůže být žádná cesta realizována.

### 4.9. Vjezd vozidel a parkování v areálech FNUSA

#### 4.9.1. Obecné pokyny pro vjezd a parkování

Do areálů FNUSA je dopravní značkou zakázán vjezd všem vozidlům, kromě vozidel s právem přednostní jízdy, vozidel dopravní obsluhy, vozidel se speciálním označením O1, vozidel se zakoupeným nebo přiděleným povolením k vjezdu, které vydává ÚIRT.

Parkování v areálech je povoleno jen na vyhrazených parkovacích plochách a v místech viz Přílohy č. 2a-2e „parkovací plochy v areálu“, kde to není zakázáno dopravními značkami a to tak, aby nedocházelo k omezování provozu. Systém parkování v areálech FNUSA může být dle provozních potřeb měněn.

Kontrolu oprávněnosti vjezdů do areálů FNUSA, výdej parkovacích lístků, regulaci provozu a počtu vozidel v areálu FNUSA zajišťuje automatický závorový systém ve správě ÚIRT-OO. Poplatek za parkování je hrazen v automatických pokladnách umístěných v areálu FNUSA.

Při mimořádných událostech organizuje dopravu v areálech krizový štáb FNUSA.

Před objektem Výstavní má FNUSA pronajatá dvě parkovací místa vyhrazená pro obslužná vozidla FNUSA pouze k zajištění provozu budov IZP.

Ve všech areálech FNUSA je zákaz jízdy na jízdnicích kolech, která neslouží pro provoz FNUSA. Dále je ve všech areálech zákaz jízdy na kolečkových bruslích, skateboardech, elektrických jednokolkách, segwayích apod.

#### 4.10. Druhy a užití parkovacích a vjezdových karet

typ karty	typ	užití	platnost	barva
SLUŽEBNÍ VOZIDLO	SL	Pro vjezd a parkování služebních vozidel FNUSA	neomezená	oranžová
ČIPOVÁ KARTA	Č	Pro vjezd na odstavné parkoviště NIVALIS	-----	-----
ČIPOVÁ KARTA	Č	Pro vjezd na odstavné parkoviště IMOS	-----	-----

Karta služebního vozidla je laminovaná a opatřena bezpečnostním prvkem a nepřenositelná na další osoby. Pokud bude zjištěno, že byl pro vjezd zjevně použit falzifikát nebo zde bude důvodné podezření, že karta je falzifikátem, bude taková karta na vrátnici odejmuta a zneužití parkovací karty bude oznámeno vedoucímu úseku či oddělení (+ sekretariát ÚIRT), kde zaměstnanec pracuje, a následně bude porušení této směrnice odpovídajícím způsobem řešeno.

Vzor karty viz Příloha č. 3.

Zapůjčení vjezdové/čipové karty na parkovací plochy nacházející se na ul. Václavská 6, provozovatele NIVALIS a.s. a parkovací plochy nacházející se na ul. Leitnerova, provozovatele IMOS development, je zpoplatněno a účtováno formou pravidelných měsíčních srážek ze mzdy zaměstnance FNUSA.

V případě ztráty karty je zaměstnanec FNUSA povinen uhradit zaměstnavateli náhradu, a to neprodleně poté, co se o ztrátě dozví.

#### **4.11. Povinnosti zaměstnanců parkujících v areálech**

Zaměstnanci parkující ve FNUSA jsou povinni dodržovat Zákon. č. 361/2000Sb., o provozu na pozemních komunikacích a o změnách některých zákonů, ve znění pozdějších předpisů.

Dávat přednost vozům ZZS a IZS.

Parkovat pouze na přidělených parkovacích místech (Příloha č. 2a-2e).

Kartu služebního vozidla mít viditelně umístěnou za čelním sklem po celou dobu pohybu v areálu.

Parkování je povoleno pouze na určených místech a to pouze po dohodnutou dobu.

Povolení může být kdykoli zrušeno na základě potřeby FNUSA nebo v případě porušení povinností plynoucích z této směrnice.

Při ukončení pracovního poměru je zaměstnanec povinen vrátit vjezdovou/čipovou kartu. Vrácení čipové karty bude potvrzeno pracovníkem dispečinku OSBP a sekretariátem ÚIRT na výstupním listu. Poměrná část nevyužití hodnoty dohodnutého vjezdového parkování bude vrácena. V opačném případě nebude potvrzení vydáno a bude řešeno prostřednictvím OPV.

#### **4.12. Kontrola dodržování parkování**

Kontroly probíhají namátkově v průběhu celého roku. Kontroly provádí pověřeni pracovníci ÚIRT – OO. Zaměstnanci nedodržující předpisy a ustanovení této směrnice jsou evidováni (fotodokumentace). Seznam vede sekretariát ÚIRT. Pokud zaměstnanec poruší podmínky pro parkování ve FNUSA bude mu odebráno vjezdové povolení po prošetření a prokázání pochybení. Při odebrání karty bude poměrná část platby vrácena a porušení této směrnice bude řešeno v rámci porušení pracovně právních vztahů prostřednictvím PÚ. Pro získání nové karty postupuje zaměstnanec dle 4.13.

#### **4.13. Vjezd a parkování vedoucích zaměstnanců FNUSA a CKTCH v areálech**

Do areálů FNUSA mohou vjíždět/parkovat přednostové, primáři a vrchní sestry klinik, ústavů a samostatných oddělení (nezdravotnickým úsekům se parkovací místa nepřidělují) a vozidla zaměstnanců CKTCH (9 parkovacích míst) schválení náměstkem ÚIRT a to na základě vjezdového oprávnění zakoupeného na ÚIRT za cenu stanovenou v Ceníku placených služeb FNUSA. Takto zakoupená vjezdová/parkovací oprávnění jsou nepřenosná na další osoby a přidělují se po předložení malého technického průkazu vozidla. Náměstek ÚIRT schvaluje přidělení vjezdového oprávnění provozním a nelékařským zaměstnancům (v případě přidělení účelového oprávnění k vjezdu do areálu), jakékoliv výjimky schvaluje ředitel FNUSA. Platnost zakoupeného/přiděleného parkovacího oprávnění je vždy jeden kalendářní rok. Výjezd z areálu Pekařská je řešen přes vrátnici Mendlovo náměstí. Vjezd, výjezd a parkování vozidel v areálech je stanoveno Přílohou č. 2a-2e. Přílohy určují vyhrazená a volná místa pro možnost parkování. Všichni účastníci provozu v areálu FNUSA jsou povinni se tímto plánem řídit a neobsazovat vyhrazená místa.

Žadatel se s žádostí o přidělení vjezdového/parkovacího oprávnění k vjezdu do areálů FNUSA (viz Katalog tiskopisů) může obrátit zasláním písemné žádosti potvrzené nadřízeným pracovníkem na sekretariát ÚIRT elektronickou (sken žádosti) formou.

#### **4.14. Vjezd a parkování firemních vozidel v areálech**

Do areálů FNUSA mohou vjíždět firemní vozidla na základě smluvních dohod s FNUSA. Jedná se o společnosti, které s FNUSA spolupracují pravidelně a dlouhodobě nejčastěji na základě smlouvy. Přidělení je vázáno doporučením vedoucího pracoviště FNUSA, které s konkrétní společností spolupracuje. Do areálů FNUSA dále mohou vjíždět vozidla podílející se na realizaci staveb, servisu, služeb, oprav dle smlouvy, ve které je ustanoveno umožnění bezplatného vjezdu do areálů FNUSA. Vjezdu mohou bezplatně využívat pro vyložení nebo naložení spediční firmy v

označených užitkových vozidlech (např.: UPS, FedEx, PPL, DHL, Česká pošta, GLS a další, pracovníkům vrátnice známé, spediční společnosti). Dále mohou do areálu vjíždět pro vyložení a naložení distributoři léčiv, zdravotnického materiálu ve firemních označených užitkových vozidlech. Všechna vozidla resp. jejich RZ jsou postupně zaváděna do automatického závorového systému, jejich evidenci vede ÚIRT-OO. Vjezd do areálu bude také umožněn účastníkům jednání s vedením FNUSA, budoucím obchodním partnerům, potenciální dodavatelům nebo účastníkům prezentací, seminářů apod.

#### **4.14.1. Vjezd a parkování vozidel speciálních služeb**

Do areálu mohou být dále vpuštěna vozidla např. DPMB seniorbus, služební vozidla zařízení sociálních či pomocných služeb, pohřebních služeb, TAXI apod.

#### **4.15. Vjezd a parkování zaměstnanců FNUSA na motocyklech**

Do areálu mohou vjíždět motocykly vybavené čipovou/vjezdovou kartou. Vydání karty je podmíněno standardním postupem – žádostí na ÚIRT a platbou dle ceníku FNUSA. Zaparkované motocykly nesmí bránit provozu FNUSA a vozidlům ZZS a IZS.

#### **4.16. Vjezd a parkování pacientů a návštěvníků**

Při vjezdu pacienta/návštěvníka do areálu si řidič vyzvedne ve výdejním stojanu parkovací lístek, poté mu automatický systém umožní vjezd do areálu. Při výjezdu z areálu návštěvník/pacient nejprve uhradí parkovné na jedné ze tří automatických pokladen umístěných v areálu (umístění pokladen je uvedeno na vjezdovém parkovacím lístku), kde mu bude vydán doklad o zaplacení a výjezdový lístek, který vloží do stojanu u výjezdové závor. Poté mu bude umožněn výjezd z areálu FNUSA. Návštěvník/pacient je povinen dbát ukazatele obsazenosti parkovacích míst v areálu FNUSA, který je umístěn při vjezdu do areálu. V případě plného obsazení všech parkovacích míst v areálu FNUSA není možné vjezd uskutečnit. V takovém případě je vjezd povolen pouze vozidlům s označením ZTP a ZTP/P.

Dárcům krve bude umožněno parkování zdarma na vyhrazených parkovacích místech.

Pacientům II. IK (hemodialýza) bude umožněn vjezd po předložení průkazu pacienta.

Návštěvník/pacient, který bude hospitalizován, zaplatí poplatek za parkování vozidla po dobu hospitalizace, resp. maximální denní poplatek činí 100 Kč/den. Úhradu provádí pacient v pokladně FNUSA po předložení vjezdového lístku. Na základě předložení dokladu o zaplacení mu bude umožněn výjezd z areálu FNUSA. Mimo pracovní hodiny pokladny FNUSA uhradí návštěvník/pacient dle výše uvedené sazby částku na vrátnici Mendlovo náměstí oproti dokladu o zaplacení.

#### **4.17. Poplatek za ztrátu parkovacího lístku**

Při ztrátě vjezdového lístku uhradí návštěvník/pacient v pokladně FNUSA poplatek ve výši 500 Kč. Po předložení dokladu o zaplacení mu bude umožněn výjezd z areálu FNUSA. Mimo pracovní hodiny pokladny FNUSA uhradí návštěvník/pacient výše uvedenou částku na vrátnici Mendlovo náměstí oproti dokladu o zaplacení.

#### **4.18. Vjezd pacientů s průkazem ZTP a ZTP/P**

Vjezd pacientům ZTP a ZTP/P s řádně označeným vozidlem je do areálu FNUSA umožněn bezplatně. Vrátný/ostřaha je oprávněn zkontrolovat přítomnost držitele karty ve vozidle viz příslušná právní norma. Průkazy osob se zdravotním postižením reguluje zákon č. 329/2011 Sb., o poskytování dávek osobám se zdravotním postižením a o změně souvisejících zákonů, ve znění pozdějších předpisů.

#### **4.19. Parkování na pronajaté parkovací ploše IMOS na ul. Leitnerova a NIVALIS na ul. Václavská**

Zaměstnanci FNUSA mohou parkovat na těchto odstavných plochách řízených automatickými parkovacími systémy na základě čipové karty, která je vydána na základě podepsané dohody o srážkách z platu v kanceláři OSBP.

Při ztrátě čipové karty je zaměstnanec povinen toto okamžitě nahlásit v kanceláři OSBP.

Odstavné parkovací plochy jsou přístupny 24 hodin denně a nejsou střeženy.



Za provozuschopnost odstavných parkovacích ploch vč. automatických parkovacích systémů zodpovídají pronajímatelé.

#### **4.20. Vjezd a parkování služebních vozidel FNUSA**

Všechna služební vozidla FNUSA mají povolený vjezd a parkování v areálech bez omezení. Řidiči služebních vozidel musí dbát na bezpečnost a bezproblémový pohyb chodců a patientských vozíků vč. přístupu k budovám. Všechna služební vozidla FNUSA mají v areálu FNUSA Pekařská určené místo k parkování a k provádění běžné údržby. Místa určuje vedoucí OSBP. Služební vozidla jsou označena kartou s logem a popisem „služební vozidlo FNUSA“.

#### **4.21. Bezpečnost provozu**

Každý účastník silničního provozu v areálech je povinen dbát, aby nebyla ohrožena bezpečnost provozu, dodržovat tuto směrnici a dodržovat všechna ustanovení Pravidel provozu na pozemních komunikacích. V areálech nesmí být v provozu dopravní prostředek, který má závadu ohrožující bezpečnou jízdu. V případě potřeby je provoz v areálech FNUSA usměrňován pracovníky ÚIRT.

#### **4.22. Zásobovací vozidla a vozidla stavebních firem**

Zásobovací vozidla a vozidla stavebních firem musí skládat zboží a materiál na určených místech a učinit taková opatření, aby byl co nejméně narušen ostatní provoz FNUSA a nemohlo dojít ke zranění osob či škodám na majetku. Tato vozidla mohou zajíždět do areálů FNUSA jen na nezbytně nutnou dobu k vyložení příp. naložení nákladu a potom neprodleně areál FNUSA opustit. Zásobovacími vozidly pro tuto směrnici se rozumí nákladní vozidla, dodávky označené dodavatelskou firmou.

#### **4.23. Přeprava nadměrných a nebezpečných nákladů**

Přeprava nadměrných nebo nebezpečných nákladů, případně pohyb speciálních rozměrných vozidel musí být předem hlášen na OSBP, které zajistí jejich bezpečný pohyb v areálech.

#### **4.24. Manipulace s náklady**

Osoby zajišťující manipulaci s náklady mohou jezdit jako spolujezdci na pracovních strojích FNUSA pouze pokud to povolují technické podmínky pro provoz použitého druhu pracovního stroje. Tyto osoby musí dbát veškerých zásad BOZP.

#### **4.25. Garážování služebních vozidel FNUSA**

Pro garážování některých služebních motorových vozidel FNUSA, pracovních strojů, motorových vozíků a přívěsných vozíků jsou určeny tři garáže v objektu G1 a přilehlých prostor. Do prostoru garáží mají přístup pouze zaměstnanci OH, provozního oddělení a nádvorních činností a OO. Ve všech prostorách je zajištěno dodržování zákona 133/1985 Sb. o požární ochraně. Nákladní vozidla pro rozvoz stravy parkují na vyhrazené ploše u budovy „V“.

#### **4.26. Provoz vysokozdvizného vozíku v areálu FNUSA.**

Obsluha VZV musí dodržovat veškeré povinnosti plynoucí z pravidel silničního provozu. Obsluha VZV musí být proškolená na obsluhu VZV a mít platný průkaz obsluhy motorových vozíků. Platnost školení je jeden rok. Školení obsluhy VZV zajišťuje vedoucí provozního oddělení. Dále je řidič VZV povinen, při manipulaci s nákladem a obsluhou VZV, dodržovat veškeré zásady VZV musí mít platnou periodickou kontrolu technického stavu podle ČSN EN ISO 3691-1 a podle zákona 251/2005 Sb., o inspekci práce, ve znění pozdějších předpisů, ust. § 33 odst. 1a. Za bezvadný technický stav VZV zodpovídá obsluha VZV. Veškeré poruchy, či technické závady na VZV hlásí vedoucímu provozního oddělení, který zajistí jejich opravu.

#### **4.27. Dopravní nehoda a první pomoc**

##### **4.27.1. Dopravní nehoda v areálech FNUSA**

V případě dopravní nehody je každý řidič služebního vozidla FNUSA respektive zaměstnanec FNUSA povinen:

- a) zachovat klid, zabránit další havárii zabezpečením místa nehody (výstražný trojúhelník, reflexní vesta, blikající světla, gestikulace atd.)
- b) zjistit zda nebyl při nehodě někdo zraněn – pokud ano, poskytnout, zajistit první pomoc přivolat PČR – telefon 158
- c) řídit se § 47 zákona č. 361/2000 Sb. (zákon o provozu na pozemních komunikacích), který upravuje povinnosti účastníků dopravní nehody, a to zejména:
  - neprodleně zastavit vozidlo; zdržet se požití alkoholického nápoje a užití jiné návykové látky po nehodě po dobu, do kdy by to bylo na újmu zjištění; učinit opatření k zabránění vzniku škody osobám nebo věcem, pokud tato hrozí v důsledku dopravní nehody; spolupracovat při zjišťování skutkového stavu
  - učinit vhodná opatření, aby nebyla ohrožena bezpečnost provozu na pozemních komunikacích v místě dopravní nehody; vyžadují-li to okolnosti, jsou oprávněni zastavovat jiná vozidla; oznámit ve stanovených případech nehodu policii; došlo-li k zranění, poskytnout podle svých schopností první pomoc a k zraněné osobě přivolat poskytovatele zdravotnické záchranné služby; označit místo dopravní nehody; označit místo dopravní nehody; prokázat si na požádání navzájem svou totožnost a sdělit údaje o vozidle, které mělo účast na dopravní nehodě
  - dojde-li při dopravní nehodě k usmrcení nebo zranění osoby nebo k hmotné škodě převyšující zřejmě na některém ze zúčastněných vozidel včetně přepravovaných věcí částku 100 000 Kč, jsou účastníci dopravní nehody povinni neprodleně ohlásit dopravní nehodu policistovi; zdržet se jednání, které by bylo na újmu řádného vyšetření dopravní nehody, zejména přemístění vozidel; setrvat na místě dopravní nehody až do příchodu policisty nebo se na toto místo neprodleně vrátit po poskytnutí nebo přivolání pomoci nebo ohlášení dopravní nehody.
- d) oznámit bezodkladně nehodu nadřízenému vedoucímu (platí pro zaměstnance FNUSA)
- e) oznámit na OO/vrátnice
- f) zajistit majetek FNUSA a osob cestujících služebním vozidlem FNUSA tak, aby nedošlo k jeho dalšímu poškození nebo ztrátě.
- g) nahlásit mimořádnou událost prostřednictvím intranetu FNUSA
- h) nehodu cizích vozidel mimo FNUSA nahlásit nadřízenému vedoucímu, který přivolá k řešení PČR

#### 4.27.2. Poskytnutí první pomoci při dopravní nehodě

Dle zákonné normy. Neposkytnutí první pomoci je trestným činem, dle zákona č. 40/2009 Sb.

#### 4.28. Vjezd a parkování zaměstnanců s pohotovostním oprávněním

Zaměstnanec přijíždějící do areálu FNUSA mimo obvyklou pracovní dobu (pracovní dny 7:00-15:30) za účelem pohotovosti, si vyzvedne ve vjezdovém stojanu parkovací lístek. Následně po výkonu obdrží na svém pracovišti volný výjezdový lístek, který mu umožní bezplatný odjezd z areálu.

### 5. Odpovědnosti a pravomoci

#### 5.1. Vedoucí OSBP

Je odpovědný za:

- zajištění servisu a údržby dopravních prostředků FNUSA
- zajištění školení pro řidiče FNUSA dle platných právních předpisů
- správnost a údržbu dopravního značení v areálech
- údržbu a čistotu komunikací a chodníků v areálech
- kontrolu dodržování Dopravně-provozního řádu dle Přílohy č. 5
- případné operativní zásahy při regulaci provozu dopravních prostředků a chodců v areálech
- zajištění funkčnosti veřejného osvětlení v areálech
- seznámení zaměstnanců se zákonnými normami dle Přílohy č. 1

## 5.2. ÚOP - Vedoucí ústavních sanitářů

Je odpovědný za:

- předpisový technický stav tříkolek a jízdních kol (dopravních prostředků) v majetku FNUSA používaných k pohotovostnímu svozu odběrů z klinik do laboratoří. Platí zákaz používání tříkolek a kol mimo areál FNUSA - Pekařská.
- bezpečný provoz v budovách FNUSA
- seznámení zaměstnanců se zákonnými normami dle Přílohy č. 1

## 5.3. Vedoucí OO

Je odpovědný za:

- kontrolu dodržování Dopravně-provozního řádu dle Přílohy č. 5
- případné operativní zásahy při regulaci provozu dopravních prostředků a chodců v areálech
- vedení agendy automatického závorového systému, doplňování a vybírání finančních prostředků z pokladen a jejich odvod na pokladnu FNUSA

## 5.4. Vedoucí OSP

Je odpovědný za:

- rozpis služeb řidičů OSP, aby nemohlo dojít ke kolizi při zajišťování rozvozu stravy
- aktualizaci harmonogramu rozvozu stravy jednotlivých vozidel
- kontrolu řidičů OSP Vyúčtování provozu vozidla (viz Katalog tiskopisů) a Knihu jízd - svou parafoou stvrzuje ověření správnosti údajů
- zajištění servisu vozidel OSP, který je nad rámec běžné údržby – ve spolupráci s vedoucím provozního oddělení

## 5.5. Vedoucí oddělení provozních činností a odpadového hospodářství

Je odpovědný za:

- včasné předání požadavků FaMa+ na přepravu k rukám zaměstnance určeného k vykonání požadované cesty, a to v podobě vytištěného formuláře ze systému FaMa+ s předtištěným Příkazem k jízdě. V případě nefunkčnosti systému FaMa+ nebo v naléhavých případech může být požadavek předán na tiskopisu „Žádanka o přepravu“, nebo může být vydán Mimořádný příkaz k jízdě.
- kontrolu Knihy jízd každého vozidla, vždy nejméně 1x za měsíc při převzetí od řidiče k uložení
- archivaci všech dokladů o provozu služebních vozidel FNUSA (jedná se o kopii Vyúčtování provozu vozidla, originál realizovaných žádanek FaMa+ na přepravu nebo Žádanek o přepravu a mimořádných příkazů k jízdě, originál Knih jízd ke každému vozidlu FNUSA)
- včasné předání aktuální „Zelené karty“ a karty CCS řidičům
- zajištění státní technické kontroly a emisí u všech vozidel FNUSA dostatečně včas před vypršením doby stanovené ve velkém technickém průkazu
- komunikaci s autoservisy a pneuservisy, včasné předání vozidel do opravy, přesné specifikace závady na vozidle a včasné vyzvednutí opraveného vozidla, to vše tak, aby vozidla byla stále udržována v dobrém technickém stavu a nemohlo tak dojít ke kolizím v důsledku zanedbání těchto povinností
- pravidelnou aktualizaci harmonogramů rozvozu pošty, léků a zdravotnického materiálu

## 5.6. Zaměstnanci odboru ochrany

- kompetence ostrahy dle Přílohy č. 5
- vrátní a pracovníci ostrahy jsou zodpovědní za dodržování této směrnice v oblasti vjezdu a informuje vjíždějící o parkovacím pořádku dle Přílohy č. 2a (případně dle 2b, 2c). Usměrnují provoz vjíždějících vozidel a informují o systému parkování a plateb za vjezd do areálu.

## 5.7. Zaměstnanci OSBP a OSP

Zaměstnanci, kteří v rámci svých pracovních povinností řídí služební motorové vozidlo FNUSA, jsou odpovědní za jejich bezpečný provoz, udržování v řádném stavu (běžná pravidelná údržba, drobné opravy,...) a řádné garážování (v areálu FNUSA Pekařská). Pro zabezpečení běžné údržby a starostlivosti o služební vozidla FNUSA byl vytvořen seznam těchto vozidel a každému z nich přidělen jeden pracovník odpovědný za tuto běžnou údržbu a starostlivost o přidělené vozidlo.

Zaměstnanci, kteří řídí služební motorové vozidlo FNUSA, jsou povinni:

- dodržovat zákon č. 361/2000 Sb., o provozu na pozemních komunikacích a o změnách některých zákonů (zákon o silničním provozu)
- vést řádně a bezchybně Knihu jízd služebního vozidla FNUSA, ve které musí mimo jiné uvádět přesný a adresný cíl cesty, u každé cesty přesný (časový) začátek a konec a ujeté kilometry. Záznam o čerpání PHM musí být též zapsán do Knihy jízd a to posloupně v čase skutečného čerpání PHM, nikoli až po dokončení cesty.
- provádět pravidelnou kontrolu a doplňování provozních náplní u služebního vozidla FNUSA, které jim bylo přiděleno, kontrolovat stav a opotřebení pneumatik a zajistit včasné upozornění vedoucího oddělení o jejich přezutí (letní/zimní)
- provádět pravidelnou dezinfekci nákladového prostoru přiděleného vozidla, jedná se hlavně o vozidla určená pro rozvoz stravy, léků, zdravotního materiálu, svoz odpadů a biologického materiálu.
- včas předávat na dispečink bezchybně vyplněné měsíční Vyúčtování provozu vozidla, Knihu jízd a Příkazy k jízdě
- vést provozní deník ke každému vozidlu, vozíku

Zaměstnanci OSBP provoz a OSP, jejichž jízdy jsou stanoveny přesným harmonogramem, jsou povinni tento harmonogram přesně dodržovat. Pokud musí učinit jízdu nad rámec tohoto harmonogramu (mimo čerpání PHM, nebo servisu), musí mít na tuto cestu požadavek FaMa+, Žádanku o přepravu, nebo Mimořádný příkaz k jízdě, který si musí nechat potvrdit žadatelem. Aktuální harmonogramy jednotlivých rozvozů jsou u vedoucích daných pracovišť.

Zaměstnanci OSBP provoz a OSP, kteří uskutečňují jízdy dle požadavků FaMa+ (popřípadě Žádanek o přepravu, nebo Mimořádného příkazu k jízdě) jsou povinni tyto požadavky při uskutečnění přepravy řádně vyplnit a na konci cesty si nechat potvrdit cestujícím (žadatelem). Takto potvrzený požadavek s vyplněným Příkazem k jízdě (tabulka obsahující podrobnosti o začátku i konci cesty - datum, hodina, stav tachometru a místo) a podpisem řidiče předají k uložení na dispečink OSBP. Bez požadavku FaMa+, žádanky o přepravu, nebo Mimořádného příkazu k jízdě nesmí tito zaměstnanci uskutečnit žádnou cestu osobním služebním motorovým vozidlem FNUSA mimo areál FNUSA, pouze v případě tankování PHM nebo jízdy do či ze servisu. Na cesty delší než 3 hodiny jsou povinni k žadance FaMa+ ještě vyplnit a nechat potvrdit Cestovní příkaz, pro cesty mimo ČR také i Žádost o povolení služební cesty do zahraničí. Toto se řídí směrnicí Vyúčtování cestovních náhrad.

## 5.8. Uživatelé tříkolek a jízdních kol FNUSA - ÚOP a OSBP

Jsou povinni:

- dodržovat pravidla silničního provozu
- dodržovat tuto směrnici vč. Přílohy č. 1

Tříkolky a jízdní kola FNUSA jsou určena k pohybu pouze uvnitř areálu FNUSA, tzn., že nesmí tento areál opustit.

## 5.9. Zaměstnanci FNUSA a CKTCH vjíždějící do areálů FNUSA

Všichni řidiči vjíždějící a parkující v areálech FNUSA, jsou povinni dodržovat všechny platné dopravně právní předpisy, zejména pravidla silničního provozu, a dodržovat tuto směrnici.

## 5.10. Provozní dispečer OSBP

Je odpovědný za:

- včasné předání aktuální „Zelené karty“ a karty CCS řidičům

- kontrolu Knihy jízd každého vozidla, vždy nejméně 1x za měsíc při převzetí od řidiče k uložení
- včasné a bezchybné zpracování Vyúčtování PHM a Spotřeby PHM s ohledem na jednotkové ceny paliv a zpracování rozúčtování CCS (v programu Microsoft Excel)
- včasné předání všech dokladů spojených s přepravou a vyúčtováním PHM, na ODÚ (jedná se o vyúčtování provozu vozidla s účtenkami za platbu PHM pomocí CCS, všechny stvrzenky o nákupu zboží nebo služby spojené s provozem motorového vozidla realizované přes kartu CCS, originál faktur za opravy služebních vozidel FNUSA hrazené CCS kartou)
- archivaci všech dokladů o provozu služebních vozidel FNUSA, jedná se o kopii Vyúčtování provozu vozidla, originál realizovaných žádanek FaMa+ na přepravu (nebo žádanek o přepravu a mimořádných příkazů k jízdě), originál Knih jízd ke každému vozidlu FNUSA.

### 5.11. Žadatel o přepravu

Je odpovědný za:

- včasné zadání požadavku do systému FaMa+
- správnost a úplnost údajů v zadávaném požadavku
- to, že požadovaná jízda je výhradně pro služební účely

## 6. Související dokumenty

Označení	Název
361/2000 Sb.	Zákon o provozu na pozemních komunikacích a o změnách některých zákonů (zákon o silničním provozu), ve znění pozdějších předpisů.
634/2004 Sb.	Zákon o správních poplatcích, ve znění pozdějších předpisů
262/2006 Sb.	Zákoník práce ve znění pozdějších předpisů.
13/1997 Sb.	Zákon o pozemních komunikacích ve znění pozdějších předpisů.
294/2015 Sb.	Vyhláška Ministerstva dopravy, kterou se provádějí pravidla provozu na pozemních komunikacích, ve znění pozdějších předpisů
31/2001 Sb.	Vyhláška o řidičských průkazech a o registru řidičů ve znění pozdějších předpisů.
329/2011 Sb.,	Zákon o poskytování dávek osobám se zdravotním postižením a o změně souvisejících zákonů, ve znění pozdějších předpisů
Půdorysný plán areálu FNUSA	Jsou zde vyznačeny profily jednotlivých komunikací a veškeré svíslé i vodorovné dopravní značky. Plán schvaluje Magistrát města Brno – Odbor dopravy a PČR a všechny jeho případné změny, které podává OSBP, musí být ze strany MMB a PČR znovu odsouhlaseny. Tento půdorysný plán je k nahlédnutí na OSBP.
Ceník placených služeb FNUSA	Tento ceník je umístěn na intranetu FNUSA: Hlavní menu ⇒ EÚ ⇒ Ceník placených služeb.
směrnice	Organizační zabezpečení bezpečnosti a ochrany zdraví při práci
směrnice	Organizační zabezpečení požární ochrany
směrnice	Tvorba a řízení dokumentů systému řízení kvality

## 7. Přehled změn

Nové vydání – text není označen kurzívou.

Výsledek revize (popis změny – beze změny)	Změny zapracoval		Poznámka
	Jméno	Datum	
Nové vydání	██████	1. 7. 2009	v1r0
Revize dokumentu ve vazbě na změny spojené se stavbou ICRC, nepřenositelnost parkovacích karet, povinnost uživatelů tříkolek a kol	██████	25. 8. 2010	v1r1
Na základě kontroly inspektorátu bezpečnosti práce, došlo ke spojení dvou dokumentů – Dopravně – provozního řádu a Metodického pokynu pro dopravu. Přibyl článek 4.2, včetně odpovědnosti pracovníků ÚIRT v čl. 5, přílohy	██████	5. 12. 2012	v2r0
Nové vydání – text není označen kurzívou	██████	15. 10. 2015	v3r0
Nové vydání – text není označen kurzívou	██████	4. 11. 2020	v4r0

## **8. Přílohy**

Příloha č. 1: Zásady používání jízdních kol a tříkolek

Příloha č. 1a: Výbava jízdních kol

Příloha č. 2a: Plán parkování Pekařská

Příloha č. 2b: Plán parkování Zoubkova

Příloha č. 2c: Plán parkování Berkova

Příloha č. 2d: Plán parkování Výstavní

Příloha č. 2e: Plán parkování Tvrdého

Příloha č. 3: Vzor karty

Příloha č. 4: Podmínky vjezdu do areálu nemocnice – Ceník

Příloha č. 5: Přehled zodpovědností plynoucích ze směrnice část parkování



## Příloha č. 1

## Zásady používání jízdních kol a tříkolek

### 1. Pravidla silničního provozu

Jezdec na kole musí dodržovat veškeré povinnosti plynoucí z pravidel silničního provozu. Speciální požadavky pouze pro cyklisty upravuje § 57 zákona č. 361/2000 Sb., o provozu na pozemních komunikacích a o změnách některých zákonů, ve znění pozdějších předpisů. Vlastní jízda na kole se řídí § 58 zákona č. 361/2000 Sb., ve znění pozdějších předpisů.

### 2. Technické požadavky na jízdní kola

Dle vyhlášky č. 341/2014 Sb. *o schvalování technické způsobilosti a o technických podmínkách provozu vozidel na pozemních komunikacích*, jízdní kola musí splňovat technické požadavky uvedené v příloze č. 12 výše uvedené vyhlášky.

### 3. Vybavení cyklisty OOPP

Je možno doporučit vybavení OOPP ve dvou liniích:

a) základní povinné, tj.:

- ochranná helma
- ochranné brýle
- ochranné rukavice

b) doplňkové:

- např. po místním vyhodnocení rizik [např. oblečení – doporučena výrazná barva, reflexní pásy, obuv (vhodná pro jízdu)].

Zaměstnanci by měli být poučeni o nutnosti používat vhodné oblečení (ne příliš volné a respektující zvláštnosti, které přináší jízda na kole a vystavení cyklisty zvýšenému vlivu počasí) a vhodnou obuv.

## Vyhláška č. 341/2014 Sb. Příloha č. 12

### C) Technické požadavky na vybavu jízdních kol, potahových vozidel a ručních vozíků:

#### 1. Jízdní kola musí být vybavena

**a)** dvěma na sobě nezávislými účinnými brzdami s odstupňovatelným ovládním brzdného účinku; jízdní kola pro děti předškolního věku vybavená volnoběžným nábojem s protišlapací brzdou nemusí být vybavena přední brzdou,

**b)** volné konce trubky řídítek musí být spolehlivě zaslepeny, např. zátkami, rukojeťmi apod.,

**c)** zakončení ovládacích páček brzd a volné konce řídítek musí mít hrany buď obaleny materiálem pohlcujícím energii, nebo jsou-li použity tuhé materiály, musí mít hrany o poloměru zakřivení nejméně 3,2 mm; páčky měničů převodů, křídlové matice, rychloupínače nábojů kol, držáky a konce blatníků musí mít hrany buď obaleny materiálem pohlcujícím energii, nebo jsou-li použity tuhé materiály, musí mít hrany o poloměru nejméně 3,2 mm v jedné rovině a v druhé rovině na ni kolmé nejméně 2 mm,

**d)** matice nábojů kol, pokud nejsou křídlové, rychloupínací nebo v kombinaci s krytkou konce náboje, musí být uzavřené,

**e)** zadní odrazkou červené barvy, tato odrazka může být kombinována se zadní svítilnou vyzařující světlo červené barvy nebo nahrazena odrazovými materiály obdobných vlastností; plocha odrazky nesmí být menší než 2000 mm<sup>2</sup>, přičemž vepsaný čtyřúhelník musí mít jednu stranu dlouhou nejméně 40 mm, odrazka musí být pevně umístěna v podélné střední rovině jízdního kola nebo po levé straně co nejbližší k ní ve výšce 250-900 mm nad rovinou vozovky; činná plocha odrazky musí být kolmá k rovině vozovky v toleranci +/-15 st. a kolmá k podélné střední rovině jízdního kola s tolerancí +/-5 st.; odrazové materiály nahrazující zadní odrazku mohou být umístěny i na oděvu či obuvi cyklisty,

**f)** přední odrazkou bílé barvy, tato odrazka může být nahrazena odrazovými materiály obdobných vlastností; odrazka musí být umístěna v podélné střední rovině nad povrchem pneumatiky předního kola u stojícího kola; plocha odrazky nesmí být menší než 2000 mm<sup>2</sup>, přičemž vepsaný čtyřúhelník musí mít jednu stranu dlouhou nejméně 40 mm, činná plocha odrazky musí být kolmá k rovině vozovky s tolerancí +/-15 st. a kolmá k podélné střední rovině jízdního kola s tolerancí +/-5 st.; odrazové materiály nahrazující odrazku mohou být umístěny i na oděvu či obuvi cyklisty,

**g)** odrazkami oranžové barvy (autožlut) na obou stranách šlapátek - pedálů, tyto odrazky mohou být nahrazeny světlo odrážejícími materiály umístěnými na obuvi nebo v jejich blízkosti a

**h)** na paprscích předního nebo zadního kola nebo obou kol nejméně jednou boční odrazkou oranžové barvy (autožlut) na každé straně kola; plocha odrazky nesmí být menší než 2000 mm<sup>2</sup>, přičemž vepsaný čtyřúhelník musí mít jednu stranu dlouhou nejméně 20 mm, tyto odrazky mohou být nahrazeny odrazovými materiály na bocích kola nebo na bocích pláště pneumatik či na koncích blatníků nebo bočních částech oděvu cyklisty.



**2.** Jízdní kola pro jízdu za snížené viditelnosti musí být dále vybavena následujícími zařízeními pro světelnou signalizaci a osvětlení:

**a)** světlometem svítícím dopředu bílým světlem; světlomet musí být seřízen a upraven trvale tak, aby referenční osa světelného toku protínala rovinu vozovky ve vzdálenosti nejdále 20 m od světlometu a aby se toto seřízení nemohlo samovolně nebo neúmyslným zásahem cyklisty měnit, je-li vozovka dostatečně a souvisle osvětlena, může být světlomet nahrazen svítlnou vyzařující světlo bílé barvy s přerušovaným světlem,

**b)** zadní svítlnou vyzařující světlo červené barvy, podmínky pro umístění této svítlny jsou shodné s podmínkami pro umístění a upevnění zadní odrazky podle odstavce 1 písm. e); zadní svítlna vyzařující světlo červené barvy může být kombinována se zadní odrazkou červené barvy podle odstavce 1 písm. e); zadní svítlna vyzařující světlo červené barvy může být nahrazena svítlnou s přerušovaným světlem červené barvy a

**c)** zdrojem elektrického proudu, jde-li o zdroj se zásobou energie, musí svou kapacitou zajistit svítivost světel podle písmen a) a b) po dobu nejméně 1,5 hodiny bez přerušení.

**3.** Světelná výbava jízdního kola se nepovažuje za výbavu ve smyslu ustanovení § 32 zákona č. 361/2000 Sb.

**4.** Je-li jízdní kolo vybaveno pomocným sedadlem pro dopravu dítěte, musí být toto sedadlo pevně připevněno a opatřeno pevnými podpěrami pro nohy dítěte. Sedadlo a podpěry musí být provedeny a umístěny tak, aby nemohlo dojít ke zranění dítěte při jízdě ani k ohrožení bezpečnosti jízdy. Je-li jízdní kolo vybaveno nosičem zavazadel, musí být tento nosič řádně a spolehlivě připevněn a nesmí ovlivňovat bezpečnost jízdy.

**5.** Pneumatiky a ráfky nesmí vykazovat trhliny, praskliny a jiné zjevné deformace, které by zjevně narušovaly bezpečnost jízdy.

**6.** Jízdní kola uváděná na trh musí mít na snadno dostupném místě rámu trvanlivě vyznačeno dobře čitelné výrobní číslo nebo být vybavena zařízením jej spolehlivě nahrazujícím. Za spolehlivě výrobní číslo nahrazující zařízení se v tomto případě považuje například i elektronický nosič takové informace, který bude pevně spojen s rámem jízdního kola.

**7.** Jízdní kola uváděná na trh, pokud nejsou vybavena podle bodu 2 této přílohy, tj. pro jízdu za snížené viditelnosti, musí být opatřena jednoznačným a zřetelným upozorněním v návodu k obsluze, že tato kola nejsou za daného stavu vybavení způsobilá k provozu na pozemních komunikacích za snížené viditelnosti.

**8.** Jízdní kolo může být vybaveno dodatečně pomocným motorkem, jestliže

**a)** bude nadále zachován původní charakter jízdního kola podle bodu 1 a 2,

**b)** pomocný motorek bude přiměřeně plnit podmínky ustanovení § 19 zákona,

**c)** jeho výkon nepřesáhne 1 kW,

**d)** v případě použití spalovacího motoru, nebude mít takový motor objem válce nebo válců větší než 50 cm<sup>3</sup>,

**e)** maximální konstrukční rychlost nebude vyšší než 25 km.h<sup>-1</sup> a

**f)** montáž pohonného systému - motor, nádrž paliva nebo akumulátor na jízdní kolo, si nevyžádá zásah na jeho nosných částech.

Pokud vozidlo splňuje všechny výše uvedené požadavky, považuje se pro potřeby této vyhlášky nadále za jízdní kolo.

**9.** Pro účely této vyhlášky se jízdním kolem rozumí i tříkolky a vícekolky, stejně jako vícesedadlová jízdní kola - tandemy a jim podobná vozidla poháněná lidskou silou a určená i k provozu na pozemních komunikacích, jako například koloběžky.

Vozidla takto definovaná, jejichž šířka přesahuje 1,0 m, musí být vybavena zdvojeným osvětlením podle bodu 1 písmen e) a f) a bodu 2 písmen a) a b), které musí být umístěno symetricky k podélné ose vozidla, v maximální vzdálenosti 0,2 m od podélné roviny vyznačující šířku vozidla. Konstrukční požadavky uvedené v bodech 1 až 8 se na tato vozidla použijí přiměřeně.

Šířkou pro účely tohoto bodu se rozumí vzdálenost mezi dvěma rovinami rovnoběžnými s podélnou rovinou vozidla a tečnými k vozidlu na obou stranách této roviny. Všechny části vozidla a zvláště všechny pevné části vyčnívající do stran se musí nacházet mezi těmito dvěma rovinami, s výjimkou zpětného zrcátka nebo zrcátek.

**10.** Pro účely této vyhlášky se jízdním kolem dále rozumí i jízdní kola s pedály, která jsou vybavena přídatným elektrickým motorem dle směrnice 2002/24/ES

**11.** Přívěsný vozík k jízdnímu kolu musí plnit požadavky jiného právního předpisu<sup>9)</sup>

Poznámka: Tímto právním předpisem je zákon č. 361/2000 Sb., konkrétně § 58 odst. 6:

(6) K jízdnímu kolu se smí připojit přívěsný vozík, který není širší než 900 mm, má na zádi dvě červené odrazky netrojúhelníkového tvaru umístěné co nejbližší k bočním obrysům vozíku a je spojen s jízdním kolem pevným spojovacím zařízením. Zakrývá-li přívěsný vozík nebo jeho náklad za snížené viditelnosti zadní obrysové červené světlo jízdního kola, musí být přívěsný vozík opatřen vlevo na zádi červeným neoslňujícím světlem. Jsou-li v přívěsném vozíku přepravovány děti, musí být přívěsný vozík označen žlutým nebo oranžovým praporkem nebo štítkem o rozměru 300 x 300 mm vztyčeným ve výšce 1200 - 1600 mm nad úrovní vozovky.





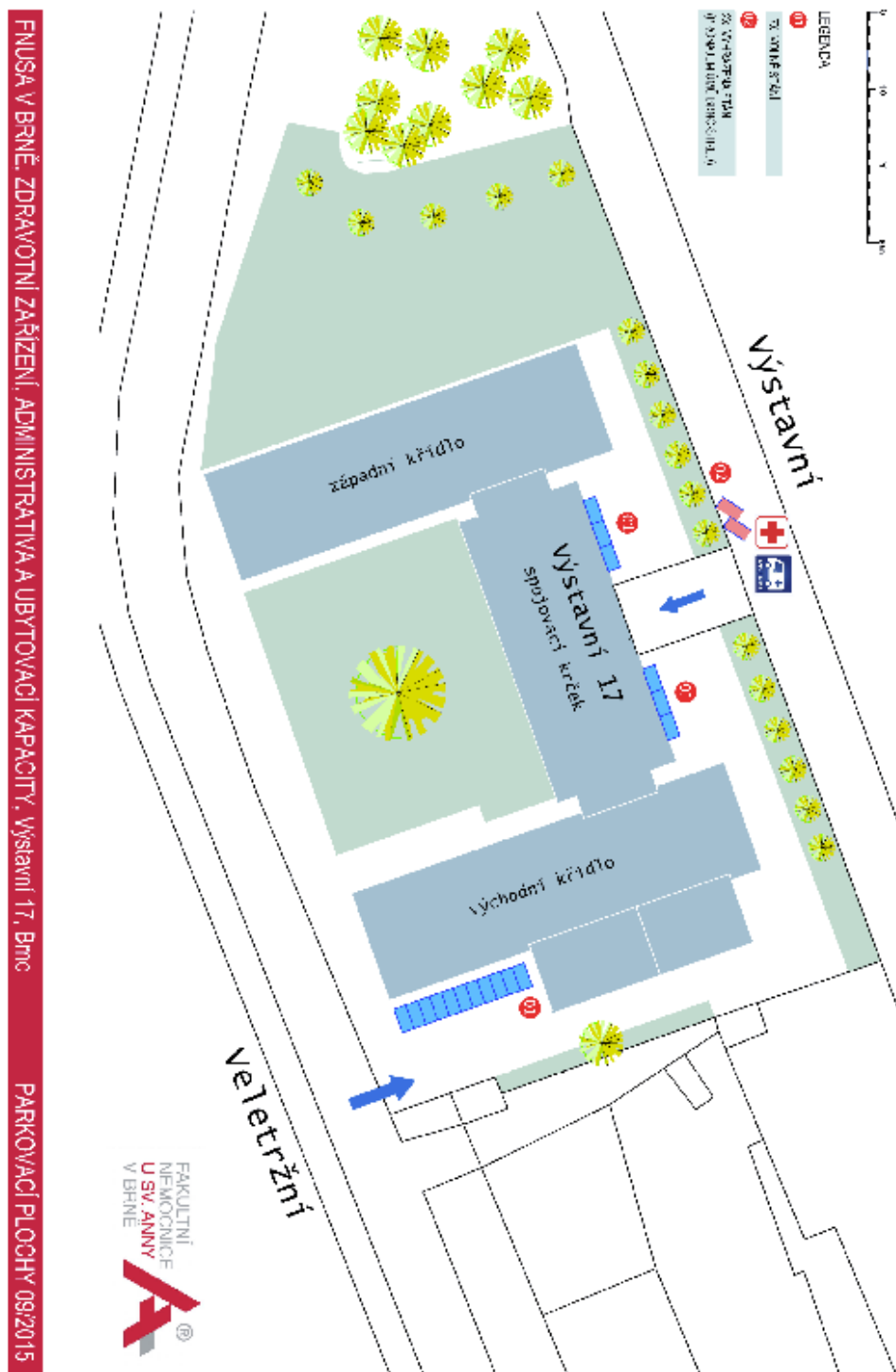






Příloha č. 2d

## Plán parkování Výstavní

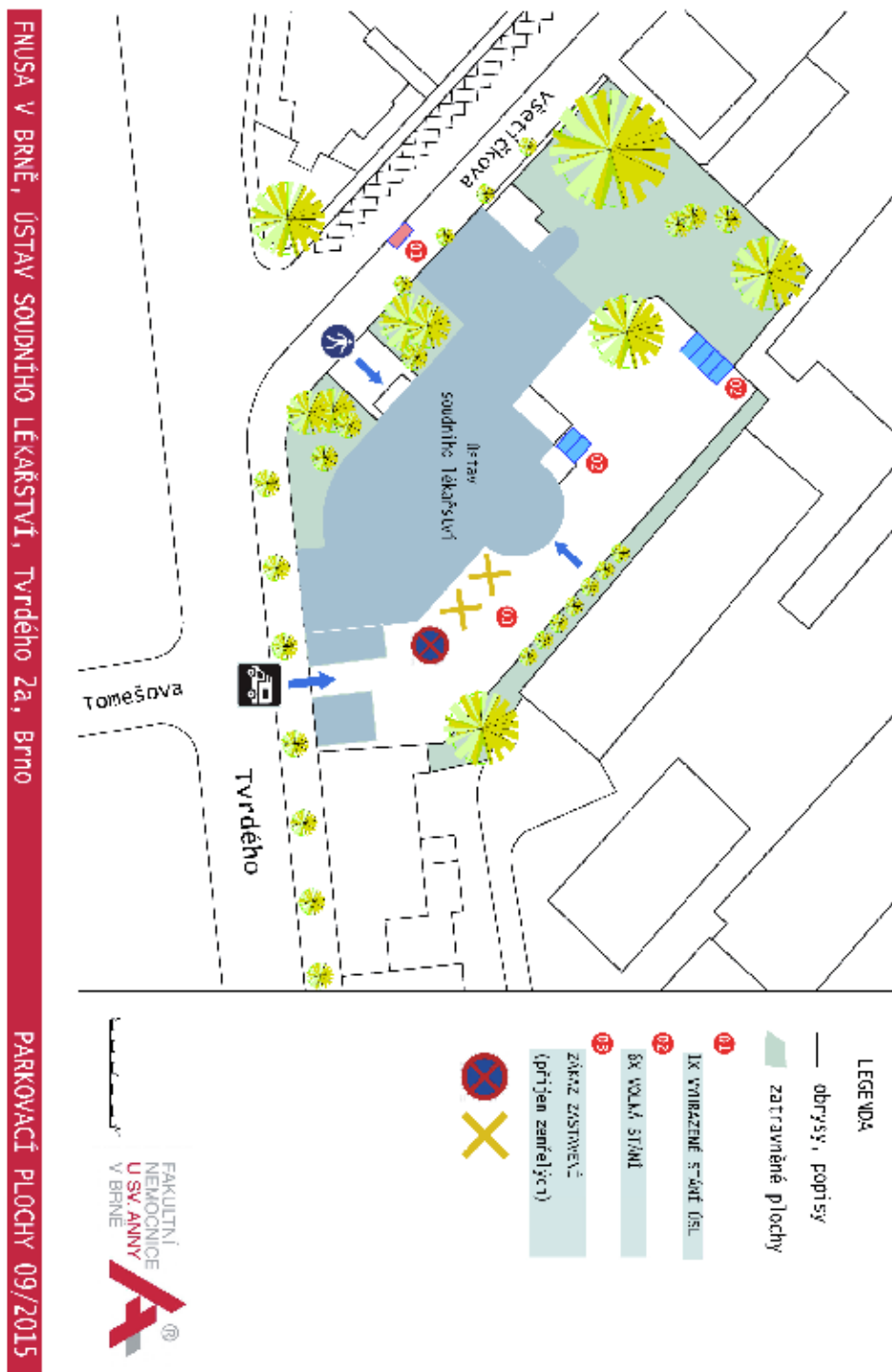






Příloha č. 2e

## Plán parkování Tvrdeho





Příloha č. 3

Vzor karty








Příloha č. 4

Podmínky vjezdu do areálu nemocnice - Ceník

 <b>PODMÍNKY VJEZDU DO AREÁLU NEMOCNICE</b> <b>FN u sv. Anny v Brně</b>			
KDO	JAK	PLATB A	CENA
VJEZD PACIENTŮ a NÁVŠTĚVNÍKŮ	VJEZDOVÝ LÍSTEK	<b>ANO</b>	do 30 min = 0 Kč každá další započatá hodina = á 50 Kč
ZAMĚSTNANCI	VJEZDOVÁ KARTA	<b>ANO</b>	CENÍK FNUSA
ZZS	VOLNÝ VJEZD	<b>NE</b>	0 Kč
DZS (SANITKY)	VOLNÝ VJEZD	<b>NE</b>	0 Kč
PČR, MP, HZS, TAXI	VOLNÝ VJEZD	<b>NE</b>	0 Kč
ZTP + ZTP/P	VOLNÝ VJEZD	<b>NE</b>	0 Kč
SERVIS PRO FNUSA	VOLNÝ VJEZD	<b>NE</b>	0 Kč
ODPADY	VOLNÝ VJEZD	<b>NE</b>	0 Kč
ZÁSOBOVÁNÍ pro FNUSA	VOLNÝ VJEZD	<b>NE</b>	0 Kč
INVESTIČNÍ AKCE (stavby, atd.)	VOLNÝ VJEZD	<b>NE</b>	0 Kč
PŘEVOZ KRVE, VZORKY	VOLNÝ VJEZD	<b>NE</b>	0 Kč
POPLATEK ZA ZTRÁTU VJEZDOVÉHO LÍSTKU	HOTOVĚ/SLOŽENKA	<b>ANO</b>	500 Kč
<b>UPOZORNĚNÍ pro řidiče!</b>  V případě zjištění, že vozidlo: a/ parkuje v rozporu se systémem parkování b/ není zaparkováno na vyhrazených plochách c/ brání bezpečnosti či plynulosti dopravy může být vozidlo odtaženo.			
podmínky a ceník platné od 1. 1. 2021			



## Příloha č. 5

## Přehled zodpovědností plynoucích ze směrnice

## Část parkování

	termín	ÚIRT	OSBP	ÚIRT/OO vrátnice	ÚOP	LPP
návrh na přidělení	do 31. 10.	x	x	x	x	x
předkládání rozsahu ke schválení	do 15. 11.	x				x
schvalování	do 30. 11.	x				
vydávání	do 15. 12.	x		x		
evidence	průběžně	x		x		
kontrola vjezd	průběžně			x		
kontrola výjezd	průběžně			x		
kontrola parkování	průběžně	x	x	x		
kontrola příp. falzifikátů	průběžně	x	x	x		
inkaso za vjezdy do areálu	průběžně			x		
inkaso za zaměstnanecké karty	průběžně	x				
výměna zaměstnaneckých karet	průběžně	x		x		
správa čipových karet	průběžně	x	x			