

Č. smlouvy objednatele:

SMLOUVA O DÍLO**Psí park v Krnově**uzavřená ve smyslu ust. § 2586 a násl. zákona č. 89/2012 Sb., občanský zákoník,
ve znění pozdějších předpisů**1. Město Krnov**

se sídlem Městský úřad Krnov, Hlavní náměstí 1, 794 01 Krnov

IČO: 002 96 139

DIČ: CZ 002 96 139

Oprávněná osoba: Ing. Tomáš Hradil, starosta města

Kontaktní osoby: Ing. Klára Hazuchová, odbor investic a správy majetku, osobní údaj
Bc. Martina Marčanová, odbor investic a správy majetku, osobní údaj
Ing. Petra Mužíková, odbor investic a správy majetku, osobní údaj
Ing. Dušan Martiník, odbor investic a správy majetku, osobní údaj

Bankovní spojení: Komerční banka a.s., expozitura Krnov

Číslo účtu: osobní údaj

na straně objednatele

a

2. Hřiště pod Květinou s.r.o.

se sídlem Chlaponice 34, Drhovle, 397 01 Písek

Zapsaná v obchodním rejstříku vedeném C 16503 vedená u Krajského soudu v Českých

Budějovicích

IČO: 280 88 085

DIČ: CZ28088085

Jednatel: Bc. Ivan Pešek

Bankovní spojení: Komerční banka a.s.

Číslo účtu: osobní údaj

Kontaktní osoba: Eva Kopalová

Telefon, e-mail: osobní údaj osobní údaj

na straně zhotovitele

Městský úřad Krnov

Doručeno: 17.08.2022 08:12:09

KRNOOISM-73620/2022

listy: 2 přílohy: 2 druh př.: 18

doporuč.: RR376595682CZ

**I.****Preambule**

1. Smluvní strany shodně prohlašují, že **identifikační údaje** uvedené ve smlouvě jsou v souladu s právní skutečností v době uzavření smlouvy. Smluvní strany se zavazují, že změny dotčených údajů oznámí bez prodlení druhé smluvní straně. Smluvní strany prohlašují, že osoby podepisující smlouvu jsou k tomuto úkonu oprávněny.
2. Zhotovitel prohlašuje, že je oprávněn na základě příslušných právních předpisů k podnikání v oboru Provádění staveb, jejich změn a odstraňování, přičemž toto jeho oprávnění není žádným způsobem omezeno a že je dle příslušných právních předpisů postačující k provedení díla dle této smlouvy. Zhotovitel prohlašuje, že jakékoli změny v rozsahu svého oprávnění k podnikání týkající se provádění díla dle této smlouvy oznámí bez prodlení druhé smluvní straně.
3. Zhotovitel prohlašuje, že si řádně prostudoval zadávací podmínky a po jejím prostudování prohlašuje, že je plně odborně způsobilý provést řádně dílo dle této smlouvy. Zhotovitel prohlašuje, že provedení díla v níže sjednaném rozsahu a za podmínek této smlouvy není plněním nemožným.

4. Zhotovitel se zavazuje, že po celou dobu trvání závazku bude mít účinnou pojistnou smlouvu pro případ způsobení škody v souvislosti s výkonem předmětu této smlouvy s pojistnou částkou minimálně ve výši 1.000.000,00 Kč. Pojistnou smlouvu je zhotovitel povinen kdykoliv objednateli na jeho požádání předložit k nahlédnutí. Pojistná smlouva tvoří přílohu č. 1 této smlouvy a nedílnou součást této smlouvy.

II.

Předmět smlouvy

Předmětem této smlouvy je závazek zhotovitele v rozsahu a za podmínek stanovených touto smlouvou provést svým jménem, na svůj náklad a své nebezpečí pro objednatele dílo, zhotovení a instalaci dřevěných hracích prvků pro „Psí park v Krnově“ dle předložené cenové nabídky ze dne 14. 07. 2022, která je nedílnou součástí této smlouvy.

1. “ (dále jen také jako dílo), a to na pozemcích objednatele vymezených ve studii a položkovém rozpočtu citované v odst. 2 tohoto článku a závazek objednatele za řádně a včas zhotovené a předané bezvadné dílo zaplatit zhotoviteli dle podmínek této smlouvy níže sjednanou cenu díla.
2. Rozsah předmětu díla a místo plnění jsou konkrétně vymezeny v rámci výkresu prvků a zeleně do mapy a položkovým rozpočtem zpracovanou městskou architektkou ve spolupráci s odborem investic a správy majetku.
3. Objednatel předal výkresy a položkový rozpočet citovanou v předchozím odstavci a vypracovanou v souladu s vyhláškou č. 169/2016 Sb. zhotoviteli po podpisu této smlouvy, a to v jednom (1) vyhotovení. Objednatel nese odpovědnost za správnost a úplnost předané studie a položkového rozpočtu. Zhotovitel prohlašuje, že studii a položkový rozpočet přijal od objednatele kompletní, že ji považuje za plně dostačující pro zhotovení celého díla bez nároků na jakékoliv vícepráce s výhradou těch, které nebyly součástí předané studie a položkového rozpočtu a jejichž provedení je nutné k řádnému a úplnému dokončení předmětu smlouvy nebo které vyplynou z dodatečných písemných požadavků objednatele.
4. Provedením díla se rozumí úplné a standardní provedení všech stavebních a montážních prací, konstrukcí, dodávek materiálů, technických a technologických zařízení, včetně všech činností spojených s plněním předmětu smlouvy a nezbytných pro uvedení předmětu smlouvy do užívání.
5. Předmět smlouvy může být rozšířen o další práce a činnosti, výhradně však na základě požadavku objednatele (více práce). Zhotovitel se tyto práce a činnosti zavazuje vždy realizovat. Předmětné vícepráce může zhotovitel začít provádět pouze na základě vzájemně odsouhlaseného písemného dodatku k této smlouvě podepsaného oběma smluvními stranami, tento dodatek musí obsahovat také dohodu o ceně víceprací, nemusí ale obsahovat dohodu o prodloužení termínu pro dokončení díla v souvislosti s prováděním víceprací, tato může být uzavřena až následně, postupem popsáním v odstavci 7. této části smlouvy.
6. V případě požadavku objednatele na provedení víceprací je zhotovitel povinen posoudit, zda je schopen požadované vícepráce provést v termínu pro dokončení díla dle čl. III. odst. 1. Pokud zhotovitel v souvislosti s požadovanými vícepracemi nepožádá objednatele o prodloužení termínu dokončení díla má se za to, že zhotovitel je schopen provést celé dílo včetně víceprací v termínu dle čl. III. odst. 1. V takovém případě také zhotovitel není v budoucnu oprávněn požadovat prodloužení termínu pro dokončení díla v souvislosti s provedením víceprací nebo namítat neplnění termínu pro dokončení díla v souvislosti s takto provedenými vícepracemi.
7. Pokud zhotovitel požádá o prodloužení termínu pro dokončení díla dle čl. III. odst. 1 v souvislosti s požadovanými vícepracemi, je povinen svůj požadavek na prodloužení termínu objektivizovat tak, že u každé položky rozpočtu víceprací vyjádří časovou náročnost na její realizaci v souladu s metodikou ÚRS nebo RTS a to na základě normohodin (Nh) profesí a strojů. Takto objektivně vyjádřená časová náročnost pro realizaci víceprací bude podkladem pro jednání o uzavření dodatku smlouvy, kterým bude termín pro dokončení díla případně prodloužen.

8. Stejně podmínky jak jsou uvedeny v odstavci 5. této části smlouvy platí i v případě méně prací s tím, že zhotovitel je povinen respektovat písemné rozhodnutí zadavatele o neprovedení určené části prací okamžitě a předmět díla bude o tyto méně práce upraven v nejbližším uzavíraném dodatku smlouvy, nejpozději bude takový dodatek uzavřen před předáním díla.
9. Zhotovitel se dále zavazuje provést na svůj náklad a své nebezpečí i všechna plnění a veškeré práce či další činnosti, byť nejsou v této smlouvě uvedené, pokud jejich provedení je nebo se stane nezbytným k provedení díla. Jedná se o vybudování, provoz a demontáž staveniště, zajištění a obstarání veškerých nezbytných stanovisek, vyjádření, rozhodnutí, souhlasů dotčených orgánů a organizací, resp. účastníků správních řízení, zajištění záborů, vytýčení inženýrských sítí, jakož i místní a správní poplatky vč. poplatků za zábory či zvláštní užívání komunikací a ploch potřebných pro realizaci díla, práce spojené se sledováním vlivů stavby a případnými nutnými či potřebnými průzkumy, vypracování provozního řádu a dokumentace skutečného provedení stavby vč. zaměření stavby a zpracování geometrického plánu.
10. Vlastníkem díla i v době jeho provádění je objednatel.
11. Nedílnou součástí díla jsou dále:
 - a) zajištění a zabezpečení vytýčení veškerých inženýrských sítí příp. vnitřních rozvodů (při realizaci stavby uvnitř stávajících objektů), odpovědnost za jejich neporušení během výstavby a zpětné protokolární předání jejich správcům,
 - b) zajištění a provedení všech nutných zkoušek dle ČSN popř. jiných norem vztahujících se k prováděnému dílu včetně pořízení protokolu, a dále zkoušek nutných pro uvedení dodaných zařízení do provozu,
 - c) zajištění a provedení všech opatření organizačního a stavebně technologického charakteru k řádnému provedení díla jako jsou revize, skládkovné apod.,
 - d) veškeré práce a dodávky související s bezpečnostními opatřeními na ochranu lidí a majetku (zejména chodců a vozidel v místech dotčených stavbou),
 - e) ostraha stavby a staveniště, zajištění bezpečnosti práce a ochrany životního prostředí,
 - f) projednání a zajištění případného zvláštního užívání komunikací, veřejných ploch a jiná dopravní opatření včetně úhrady vyměřených poplatků, nájemného a náhrad za omezení užívání komunikace,
 - g) průběžné čištění objektů a jeho okolí,
 - h) uvedení zařízení do trvalého provozu,
 - i) dokumentace, atesty a protokoly pro předávací řízení,
 - j) zajištění a provedení všech nezbytných průzkumů nutných pro řádné provádění a dokončení díla,
 - k) zajištění přístupů a příjezdů k nemovitostem po dohodě s vlastníky (veškeré případné škody na nemovitostech a porostech při provádění stavby hradí zhotovitel),
 - l) zřízení a odstranění zařízení staveniště včetně napojení na inženýrské sítě,
 - m) odvoz a uložení vybouraných hmot a stavebních sutí na skládku včetně poplatku za uskladnění v souladu s ust. zákona č. 541/2020 Sb., o odpadech, v platném znění,
 - n) uvedení všech povrchů dotčených dílem do původního stavu (komunikace, chodníky, zeleň, příkopy, propustky apod.),
 - o) zajištění atestů a dokladů o požadovaných vlastnostech výrobků pro předávací a přijímací řízení (i dle zákona č. 22/1997 Sb., o technických požadavcích na výrobky, v platném znění),
 - p) zajištění všech ostatních nezbytných zkoušek, atestů a revizí podle ČSN a případných jiných právních nebo technických předpisů platných v době provádění a předání díla, kterými bude prokázáno dosažení předepsané kvality a předepsaných technických parametrů díla,
 - q) drobné práce technicky náležející k řádnému a kvalitnímu provedení díla.

III.

Doba a místo plnění díla

1. Smluvní strany sjednávají pro zahájení a dokončení díla takto:

Termín zahájení díla:	ihned po předání staveniště (předpoklad 08/2022)
Montáž mobiliáře a herních prvků:	nejpozději 31. 10 2022
Termín ukončení díla:	10/2022

Vykližené a vyčištěné staveniště je zhotovitel povinen objednateli písemným zápisem předat, nestane - li se tak již v rámci přejímacího řízení, nejpozději do tří dnů ode dne předání díla.

- Objednatel předá zhotoviteli staveniště písemným zápisem podepsaným oběma smluvními stranami na základě písemné výzvy objednatele k převzetí staveniště. K převzetí staveniště bude zhotovitel vyzván objednatelem 3 pracovní dny předem, nejpozději do 30 dnů ode dne uzavření této smlouvy. Zhotovitel je povinen staveniště v této lhůtě převzít a zahájit práce na díle nejpozději do 5 kalendářních dní od data převzetí staveniště.
- V případě, že o to objednatel požádá, přeruší zhotovitel bez odkladu práce na díle. O tuto dobu přerušení prací se posunou termíny tím dotčené.
- Bude-li toto přerušení prací trvat déle než tři měsíce, je objednatel povinen uhradit zhotoviteli již realizované práce v plném rozsahu. Zhotovitel splní svou povinnost provést dílo jeho řádným zhotovením a předáním objednateli bez vad a nedodělků. O předání a převzetí díla jsou objednatel a zhotovitel povinni sepsat protokol, v jehož závěru objednatel prohlásí, zda dílo přijímá nebo nepřijímá, a pokud ne, z jakých důvodů.
- Zhotovitel se zavazuje bezodkladně informovat objednatele o veškerých okolnostech, které mohou mít vliv na termín provedení díla.
- Místo plnění je vymezeno parc. č. 2904/1, k. ú. Krnov – Horní Předměstí.

IV.

Cena díla

1. Cena za řádně provedené a předané dílo specifikované v čl. II. této smlouvy je sjednána dohodou smluvních stran ve výši:

cena celkem bez DPH <small>KRITÉRIUM HODNOCENÍ</small>	395.680,00 Kč
21% DPH	83.092,80 Kč
CENA CELKEM VČETNĚ 21% DPH	478.772,80 Kč

slovy: čtyři sta sedmdesát osm tisíc sedm set sedmdesát dvě korun českých osmdesát haléřů

Tato smluvní cena zahrnuje všechny náklady související se zhotovením díla, vedlejší náklady související s umístěním stavby, zařízením staveniště a také ostatní náklady souvisejícími s plněním zadávacích podmínek.

- Ke sjednané smluvní ceně se připočítává procentní sazba daně z přidané hodnoty dle platného zákona o dani z přidané hodnoty, platná v době vyúčtování ceny provedených prací. V případě, že dojde v průběhu realizace předmětu smlouvy ke změnám sazeb DPH, zhotovitel tuto skutečnost zohlední při fakturaci. Změnu sazby DPH není třeba upravovat smluvním dodatkem k této smlouvě o dílo.
- Cena sjednaná dle odst. 1 tohoto článku je stanovena jako nejvýše přípustná, překročitelná pouze za podmínek dohodnutých v této smlouvě. Aplikace ust. § 2620 odst. 2 Občanského zákoníku pro vztahy založené touto smlouvou je vyloučena, a to také s odkazem na článek XII. bod 5. této smlouvy.
- Cena byla zhotovitelem stanovena na základě tzv. nabídkového rozpočtu, tedy specifikace prací a dodávek požadovaných objednatelem. Tento rozpočet včetně zhotovitelem doplněných cen jednotlivých položek, je úplný a závazný, tvoří Přílohu č. 2 a nedílnou součást této smlouvy.

5. Veškeré náklady na dodávku medií nutných k provádění díla (např.: elektrická energie, voda) se zhotovitel zavazuje obstarat na svůj náklad a na své nebezpečí, přičemž náklady na tato veškerá media jsou zahrnuta v ceně díla ve smyslu tohoto článku.
6. Cenu díla lze měnit pouze:
- Odečtením všech nákladů na provedení těch částí díla, které objednatel nařídil formou méně prací neprovádět. Náklady na méněpráce budou odečteny ve výši součtu veškerých odpovídajících položek a nákladů neprovedených podle položkového rozpočtu nebo smlouvy.
 - Započtením veškerých nákladů na provedení těch částí díla, které objednatel nařídil formou dodatečných prací provádět nad rámec množství nebo kvality uvedené ve studii nebo položkovém rozpočtu.
 - Náklady na dodatečné stavební práce budou účtovány na základě odpovídajících jednotkových cen položek a nákladů dle položkového rozpočtu nebo smlouvy a množství odsouhlaseného objednatel, vždy však musí dojít k porovnání výše ceny mezi jednotkovou cenou položek a nákladů dle položkového rozpočtu, který je součástí smlouvy o dílo, s výší ceny za položku dle cenové úrovně v aktuálním ceníku RTS či ÚRS. Pokud bude cena položky z položkového rozpočtu, která je přílohou této smlouvy o dílo, vyšší, je zhotovitel povinen účtovat cenu za vícepráce v cenové úrovni dle aktuálního ceníku RTS či ÚRS.
 - Náklady na dodatečné práce, které nejsou stanoveny jednotkovými cenami položek v nabídkovém položkovém rozpočtu, budou účtovány v cenové úrovni podle aktuálního ceníku RTS či ÚRS, jinak dle dohody smluvních stran.
 - Dodatečné práce, které nelze jednoznačně specifikovat ani položkou dle Sborníku cen stavebních prací příslušného roku (pololetí) zpracovaného obchodní společností RTS a.s. Brno a ÚRS CZ a.s. budou oceněny cenou vycházející z transparentního základu např. z ofertního řízení provedeného objednatel, tedy poptáním ceny jednotlivých složek u výrobců či subdodavatelů.
 - V případě sporu o výši ceny některé dodatečné práce je zhotovitel povinen práce provést za cenu vypočtenou objednatel s tím, že se může následně domáhat doplatku ceny díla po zadavateli, a to na základě znaleckého posudku.
 - Pokud se při realizaci díla vyskytly skutečnosti odlišné od dokumentace předané objednatel.
7. Nárok na zaplacení více prací dle předchozího bodu 6. vzniká zhotoviteli pouze za předpokladu, že na jejich provedení bude mezi smluvními stranami uzavřen dodatek ke smlouvě v souladu se zákonem č. 134/2016 Sb., o zadávání veřejných zakázek.

V.

Platební podmínky

- Smluvní strany sjednávají, že úhrada ceny díla bude uskutečňována měsíčně postupně dle rozsahu poskytnutého dílčího plnění zhotovitele pro objednatele. Dílčím plněním se rozumí rozsah a cena skutečně provedených prací a dodávek uskutečněných zhotovitelem v běžném měsíci a zjištěných k poslednímu dni kalendářního měsíce a tento den je dnem zdanitelného plnění. Faktury se budou vystavovat na základě provedených prací dle soupisu těchto prací odsouhlaseného smluvními stranami. Soupis prací bude prováděn souhrnně vždy za práce skutečně provedené za uplynulý kalendářní měsíc. Zhotovitel po skončení kalendářního měsíce zašle objednateli soupis těchto prací s tím, že objednatel nebo technický dozor stavby tento soupis schválí s připojením podpisu ve lhůtě sedmi (7) kalendářních dní od jeho přijetí nebo v téže lhůtě vrátí tento soupis s výhradami. Odsouhlasením a podpisem soupisu provedených prací a zjišťovacího protokolu vzniká zhotoviteli právo uplatnit vůči objednateli nárok na úhradu ceny dílčího plnění daňovým dokladem (dále jen „faktura“). Zhotovitel se zavazuje nejpozději do

- 5 dnů od data uskutečnění zdanitelného plnění vystavit daňový doklad a tento doručí objednateli nejpozději do 2 dnů od data vystavení. Faktura musí mít náležitosti daňového dokladu podle platného zákona o DPH.
2. Splatnost řádné faktury se sjednává na dobu 30 dnů ode dne jejího doručení objednateli. Faktura nepodléhá režimu přenesení daňové povinnosti dle § 92 zákona o dani z přidané hodnoty (není ekonomický příjem). Kromě náležitostí stanovených právními předpisy je zhotovitel povinen uvést ve faktuře i tyto údaje:
 - a) číslo smlouvy a datum jejího uzavření,
 - b) předmět smlouvy, jeho přesnou specifikaci ve slovním vyjádření (nestačí odkaz na číslo smlouvy),
 - c) obchodní firmu nebo název, sídlo nebo místo podnikání, IČO a DIČ zhotovitele,
 - d) název, sídlo, IČO a DIČ objednatele, označení útvaru objednatele, který akci likviduje (odbor veřejných zakázek),
 - e) číslo a datum vystavení faktury,
 - f) lhůtu splatnosti faktury,
 - g) přesný název projektu,
 - h) přílohou faktury musí být soupis skutečně provedených prací podepsaný objednatelem nebo technickým dozorem stavby, včetně měsíčního zjišťovacího protokolu označení banky a číslo účtu, na který musí být zapláceno,
 - i) označení osoby, která fakturu vyhotovila, včetně jejího podpisu a kontaktního telefonu,
 3. V případě, že bude zhotovitelem vystavována pouze jedna faktura, na díle budou vady nebo nedodělky a zhotovitel dílo převezme s výhradou, uhradí objednatel zhotoviteli fakturu maximálně do výše 90 % ceny díla (celkové včetně DPH) s tím, že částka rovnající se 10 % ceny díla včetně DPH slouží jako zádržné (pozastávka). Po odstranění všech vad a nedodělků bude objednatelem zádržné (pozastávka) uhrazena na základě faktury, v níž bude uvedeno, že se jedná o konečnou fakturu. Podmínka uvedená v odst. 2 tohoto článku tím není dotčena.
 4. Zhotovitel je oprávněn měsíčně vystavovat daňové doklady (dále jen „faktura“), kterými vyúčtuje provedené práce max. do výše 90 % z celkové ceny díla. Po ukončení přejímacího řízení podle této smlouvy zhotovitel provede závěrečné vyúčtování a vystaví konečnou fakturu na cenu díla. Objednatel je povinen uhradit zadržanou část v termínu do 15 dnů po předání a převzetí díla bez vad a nedodělků. Zhotovitel má možnost nahradit zádržné bankovní zárukou.
 5. Datum zdanitelného plnění konečné faktury je datum předání díla bez vad a nedodělků.
 6. Platby budou provedeny bezhotovostně.
 7. Objednatel je oprávněn provádět kontrolu prováděných prací po celou dobu provádění díla kdykoli fyzickou kontrolou na staveništi prováděnou oprávněnými zástupci objednatele i kontrolou stavebního či materiálového deníku. Zhotovitel je povinen provedení takové kontroly nejen umožnit, ale také poskytnout k ní veškerou potřebnou součinnost.
 8. Zhotovitel je povinen doručit fakturu vždy osobně na podatelnu objednatele nebo doporučeně prostřednictvím držitele poštovní licence.
 9. V případě, že zhotovitel fakturou bude požadovat úhradu prací nebo dodávek, které neprovedl, vyúčtuje chybně cenu dílčího plnění nebo faktura nebude obsahovat některou zákonnou nebo smlouvou požadovanou náležitost, je objednatel oprávněn vadnou fakturu před uplynutím lhůty splatnosti vrátit zhotoviteli bez jejího zaplacení k provedení opravy. Ve vrácené faktuře vyznačí objednatel důvod vrácení. Zhotovitel provede opravu vystavením nové faktury.
 10. Vrátil-li objednatel vadnou fakturu z oprávněných důvodů dle předchozího odstavce zhotoviteli, přestává běžet původní lhůta splatnosti k úhradě dílčího plnění. Celá lhůta splatnosti běží opět ode dne doručení opravené faktury.
 11. Pro účely této smlouvy se má za to, že dnem zaplacení je den odepsání příslušné částky z účtu smluvní strany, která provádí platbu – plní svoji povinnost zaplatit.
 12. Objednatel je oprávněn pozdržet úhradu dílčího plnění v případě, že zhotovitel bezdůvodně nebo neoprávněně v rozporu s touto smlouvou přerušil práce na provádění díla nebo dílo

provádí v rozporu se studií, ustanoveními této smlouvy, vyhlášenými podmínkami soutěže nebo písemnými pokyny objednatele.

VI.

Předání a převzetí díla

1. Zhotovitel splní svou povinnost provést dílo jeho řádným zhotovením a předáním objednateli v místě provádění díla a v termínu pro provedení díla.
2. Za dokončené se považuje dílo, pokud bude předvedena způsobilosti díla sloužit svému účelu. Objednatel tak nemá právo odmítnout převzetí díla pro ojedinělé drobné vady, které samy o sobě ani ve spojení s jinými nebrání užívání stavby funkčně nebo esteticky, ani její užívání podstatným způsobem neomezují.
3. O přejímacím řízení jsou objednatel a zhotovitel povinni sepsat a podepsat protokol, v jehož závěru objednatel prohlásí, zda dílo přijímá nebo nepřijímá, a pokud ne, z jakých důvodů. V případě předání a převzetí Díla s vadami a nedodělků (s výhradami ve smyslu §2605 Obč. zák.) bude součástí tohoto protokolu soupis těchto vad a nedodělků s uvedením lhůty pro jejich odstranění. Zhotovitel se zavazuje vyrozumět objednatele o ukončení díla a připravenosti k provedení přejímacího řízení zápisem ve stavebním deníku ve lhůtě 5 dnů před datem přejímacího řízení. V případě, že se objednatel nedostaví k řádně oznámenému přejímacímu řízení, má se za to, že dílo bylo předáno okamžikem, kdy byl zhotovitel připraven k předání díla objednateli a objednatel se k přejímacímu řízení nedostavil.
4. V případě převzetí díla s vadami a nedodělků se Zhotovitel zavazuje tyto vady a nedodělků odstranit nejpozději ve lhůtě dvaceti (20) kalendářních dní od předání a převzetí Díla, nebude-li v protokolu dle odst. 3 tohoto článku dohodnuta kratší lhůta, a v téže lhůtě prokázat objednateli takové odstranění vad a nedodělků na základě dodatečné přejímky, ohledně které bude sepsán dodatek k protokolu o předání a převzetí díla uvedeného v odst. 3 tohoto článku smlouvy.
5. O předání díla nebo jeho části bude sepsán zápis, který sepiše zhotovitel a bude obsahovat:
 - a) označení díla,
 - b) označení objednatele a zhotovitele díla,
 - c) číslo a datum uzavření smlouvy o dílo, včetně čísel a dat uzavření jejich dodatků,
 - d) datum vydání a čísla stavebních povolení,
 - e) datum zahájení a dokončení prací na zhotovovaném díle,
 - f) prohlášení objednatele, že dílo přijímá nebo nepřijímá s odůvodněním,
 - g) datum a místo sepsání zápisu,
 - h) jména a podpisy zástupců objednatele a zhotovitele,
 - i) seznam převzaté dokumentace,
 - j) soupis nákladů od zahájení po dokončení díla nebo jeho části,
 - k) termín vyklizení staveniště,
 - l) datum ukončení záruky na dílo,
6. Zhotovitel zároveň při přejímacím řízení předá objednateli doklady o řádném provedení díla dle technických norem a předpisů, provedených zkouškách, atestech a dokumentaci podle této smlouvy, včetně prohlášení o shodě (3× v tištěné podobě).
7. Zhotovitel a objednatel jsou dále oprávněni uvést v zápise cokoli, co budou považovat za nutné.
8. V případě, že objednatel dokončené dílo nepřevzme, uvede v zápise důvod jeho nepřevzetí. Po odstranění nedostatků, pro které objednatel odmítl předmět smlouvy převzít, se opakuje přejímací řízení v nezbytně nutném rozsahu. Z opakované přejímky sepiší smluvní strany dodatek k předmětnému protokolu z předání a převzetí díla, v němž objednatel prohlásí, že předmět smlouvy nebo jeho dohodnutou část od zhotovitele přijímá.
9. Pokud se smluvní strany nedohodnou ani v opakovaném přejímacím řízení na oprávněnosti či neoprávněnosti nepřevzetí předmětu smlouvy ve lhůtě 5 pracovních dnů od zahájení

opětovného předávacího řízení, bude vzniklý spor předán k rozhodnutí příslušnému soudu. Pravomocné rozhodnutí soudu je pro obě smluvní strany závazné.

10. Zástupci smluvních stran, kteří jsou zmocněni k přejímání a předávání předmětu smlouvy, budou uvedeni ve stavebním deníku.

VII.

Způsob provádění díla

1. Zhotovitel je povinen v rámci provedení díla zajistit veškeré nezbytné doklady, prohlídky a přejímky, spojené s prováděním díla, případně požadované orgány státní správy, které se týkají předmětu této smlouvy.
2. Zhotovitel je povinen v rámci provedení díla uvést všechny vedlejší pozemky či stavby, které byly zhotovitelem eventuelně při provádění díla dle této smlouvy dotčeny, do původního stavu a zápisem o předání a převzetí je předat jejich majitelům.
3. Součástí díla je rovněž zajištění či provedení všech prací nutných k provedení díla, potřebných měření, materiálů, pomůcek, přístrojů, osvědčení, atestů a zkoušek materiálu včetně příslušných znaleckých posudků, dokumentace skutečného provedení, veškerých předepsaných bezpečnostních opatření, veškerých poplatků a odvodů nutných pro provedení smluvních výkonů zhotovitele, zajištění splnění podmínek stanovených dotčenými správními orgány, pokud se týkají smluvních výkonů zhotovitele dále i veškeré další vedlejší výkony zhotovitele, které jsou potřebné pro řádné a odborné provedení předmětu díla, jeho přejímky a příp. kolaudaci.
4. Pokud to bude v rámci provádění díla nutné, pak je zhotovitel povinen zajistit povolení ke všem nutným či potřebným uzavírkám, prokopávkám, záborům komunikací a kácení zeleně, osazení a údržbu provizorního dopravního značení apod. podle zadávací dokumentace stavby a uvedení do původního stavu vč. následného předání správci či jiné oprávněné osobě. Zhotovitel zajistí stavbu tak, aby nedošlo k ohrožování, nadměrnému nebo zbytečnému obtěžování okolí stavby, ke znečištění komunikací apod.
5. Zhotovitel je povinen umožnit výkon funkce technického dozoru a autorského dozoru projektanta.
6. Vlastníkem zařízení staveniště, včetně používaných strojů, mechanismů a dalších věcí potřebných pro provedení díla, je zhotovitel, který nese nebezpečí škody na těchto věcech.
7. Veškeré náklady vzniklé v souvislosti s odstraňováním škod vzniklých při provádění díla nese zhotovitel a tyto náklady nemají vliv na sjednanou cenu díla.
8. Zhotovitel je povinen v rámci provedení díla objednateli předat kompletní technické a provozní návody a předpisy v českém jazyce (2× v tištěné a 2× v digitální formě), které jsou potřebné pro budoucí řádné provozování a údržbu všech technických a provozních zařízení.
9. Zhotovitel je povinen zajistit po celou dobu provádění díla přístup a příjezd k sousedícím nemovitostem, a to včetně jejich případného zásobování.
10. Zhotovitel je povinen zajistit v rámci zařízení staveniště podmínky pro výkon funkce autorského dozoru projektanta, technického dozoru stavebníka, pro činnost koordinátora bezpečnosti a ochrany zdraví při práci na staveništi, a to v přiměřeném rozsahu.
11. Zařízení staveniště zabezpečuje zhotovitel v souladu se svými potřebami, dokumentací předanou objednatelem a s požadavky objednatele.
12. Zhotovitel je povinen na převzatém staveništi udržovat pořádek a čistotu, sám a na svůj náklad zajistit v souladu s právními předpisy bezpečné uložení či likvidaci všech druhů odpadů vzniklých při provádění díla.
13. Zhotovitel v plné míře zodpovídá za bezpečnost a ochranu všech osob v prostoru staveniště a zabezpečí jejich vybavení ochrannými pracovními pomůckami.
14. Zhotovitel je povinen plnit všechny povinnosti a respektovat doporučení vyplývající ze stavebního povolení k provádění stavby (díla) či z jiných rozhodnutí vydaných příslušnými správními orgány v průběhu provádění díla a týkající se prováděného díla, pokud tím nebude porušeno zadání veřejné zakázky.

15. Zhotovitel je povinen zajistit vytýčení inženýrských sítí podle podmínek jejich správců a to před zahájením jakýchkoli stavebních prací na předmětném díle.
16. Zhotovitel je povinen prokazatelně písemně vyzvat objednatele nejméně 3 pracovní dny předem ke kontrole prací, jež budou dalším postupem při provádění díla zakryty. Provedení kontroly objednatel potvrdí zápisem ve stavebním deníku. V případě, že se objednatel na řádnou výzvu zhotovitele ke kontrole zakrývaných prací bez předchozí omluvy nedostaví, může zhotovitel zakrýt předmětné práce a pokračovat v provádění díla. Pokud však tato písemná výzva zhotovitele ke kontrole zakrývaných prací nebude objednateli prokazatelně doručena a objednatel se z toho důvodu nedostaví ke kontrole, má objednatel právo žádat po zhotoviteli přerušeni všech prací a odkrytí všech neoprávněně zakrytých částí díla k provedení kontroly, vše na výlučný náklad a nebezpečí zhotovitele. Zhotovitel je oprávněn pokračovat v provádění díla až po ukončení kontroly dotčených neoprávněně zakrytých prací.
17. Zhotovitel je povinen 3 pracovní dny předem prokazatelně písemně oznámit správcům inženýrských sítí a zástupci objednatele zahájení práce v ochranném pásmu či křížení těchto sítí ke kontrole průběhu prací a ve stejné lhůtě po dokončení prací a před zpětným zásypem sítí je povinen tyto správce a zástupce objednatele vyzvat k převzetí provedených prací a kontrole dotčených sítí. Tyto skutečnosti správce dotčených sítí a zástupce objednatele potvrdí zápisem ve stavebním deníku. V případě nedodržení povinnosti zhotovitele provést řádnou výzvu dle předchozí věty jsou správci sítí či objednatel oprávněni postupovat obdobně dle předchozího odstavce a zhotovitel je povinen na svůj náklad a nebezpečí umožnit dodatečnou kontrolu dotčených sítí i včetně příp. jejich opětovného odkrytí.
18. Zhotovitel se zavazuje realizovat práce vyžadující zvláštní způsobilost nebo povolení podle příslušných předpisů osobami, které danou podmínku splňují.
19. Zjistí-li zhotovitel při provádění díla skryté překážky bránící řádnému provedení díla, je povinen to bez odkladu oznámit objednateli a navrhnout mu další postup.
20. Zhotovitel je povinen bez odkladu upozornit objednatele na případnou nevhodnost jeho pokynů či nevhodnost realizace vyžadovaných prací či navrhovaných postupů. Zhotovitel nebo jeho zástupce je povinen se zúčastnit kontrolních dnů, které se budou konat pravidelně jednou týdně.
21. Věci, které jsou potřebné k provedení díla, je povinen opatřit zhotovitel, pokud v této smlouvě není výslovně uvedeno, že je opatří objednatel.
22. Zhotovitel je povinen zajistit a financovat veškeré poddodavatelské práce a nese za ně odpovědnost, jako by je prováděl sám.
23. Zhotovitel je oprávněn změnit poddodavatele, prostřednictvím kterého zhotovitel prokazoval v zadávacím řízení kvalifikaci pouze ve výjimečných případech s písemným souhlasem objednatele. Nový poddodavatel musí splňovat kvalifikaci minimálně v rozsahu, v jakém byla prokázána v zadávacím řízení.
24. Smluvní strany se dohodly, že změna jiných osob (poddodavatelů) může být provedena pouze po předchozím písemném souhlasu objednatele formou dodatku ke smlouvě o dílo. Poddodavatelské schéma s uvedením všech poddodavatelů, kteří se budou podílet na realizaci díla, tvoří přílohu č. 4 této smlouvy.
25. Dodávku energií a přístup na staveniště, jeho údržbu a bezpečný provoz zajistí na své náklady zhotovitel, který hradí veškeré poplatky vzniklé či související se spotřebou všech energií po dobu provádění stavby, dále veškeré poplatky, náhrady škod či sankce vzniklé či vyměřené v souvislosti se staveništěm, jeho existencí a vlivem na okolí. Výše spotřeby vody a energií bude zjištěna pomocí podružného měření vody a elektřiny, které zajistí na své náklady zhotovitel. Evidence spotřeby bude uvedena ve stavebním deníku při předání stavby zhotoviteli jako počáteční stav a při předání hotového díla jako stav konečný. Zhotovitel uhradí náklady vlastníku stavby či provozovateli.

VIII. Stavební deník

1. Zhotovitel je povinen vést stavební deník v rozsahu a dle podmínek příslušných právních předpisů, zejména § 157 Stavebního zákona č. 183/2006 Sb. a přílohy č. 9 vyhlášky č. 499/2006 Sb. (viz znění Vyhlášky 62/2013 Sb., kterou se mění vyhláška 499/2006 Sb.), o dokumentaci staveb. Autorizovaný stavbyvedoucí bude zapisovat denně do stavebního deníku všechny údaje, které vyplývají z této smlouvy a příslušné vyhlášky, a údaje které pokládá zhotovitel za důležité pro řádné provádění díla.
2. Za objednatele je oprávněn do deníku nahlížet a provádět zápisy objednatel nebo pracovník k tomu objednatelem pověřený. Pověřený pracovník objednatele je povinen vyjádřit se k zápisu zhotovitele ve stavebním deníku ve lhůtě tří pracovních dnů, jinak se má za to, že s obsahem zápisu souhlasí (nemá k němu připomínky). Žádným zápisem ve stavebním deníku není možné změnit obsah této smlouvy. Smluvní strany se zavazují považovat zápisy ve stavebním deníku za závazný podklad pro smluvní úpravy smlouvy a jako důkazní prostředek pro případ sporu.
3. Stavební deník musí obsahovat zejména:
 - a) základní list s uvedením názvu a sídla objednatele, zhotovitele a projektanta a případné změny těchto údajů,
 - b) základní údaje o stavbě v souladu s dokumentací,
 - c) seznam dokladů a úředních opatření, týkajících se stavby,
 - d) přehled smluv a jejich případných dodatků uzavřených smluvními stranami.
4. Denní záznamy o prováděných pracích se do deníku zapisují čitelně, vždy v den, kdy byly tyto práce provedeny nebo kdy nastaly okolnosti, které jsou předmětem zápisu. Zápisy v deníku nesmí být přepisovány, škrtnuty a z deníku nesmí být vytrhovány první stránky s originálním textem. Každý zápis zhotovitele musí být podepsán autorizovaným stavbyvedoucím.
5. Do stavebního deníku budou zapsány všechny skutečnosti související s plněním smlouvy. Jedná se zejména o:
 - a) časový postup prací, jejich kvalitu a rozsah provedených prací
 - b) druh použitých materiálů a technologií,
 - c) zdůvodnění odchylek v postupech prací a v použitých materiálech oproti studii a položkovém rozpočtu a další údaje, které souvisí s hospodárností a bezpečností práce,
 - d) stanovení termínů k odstranění zjištěných závad, vad a nedodělků v průběhu výstavby.
6. Stavební deník vede a dokladuje zhotovitel ode dne převzetí stavby až do předání dokončeného díla objednateli a odstranění poslední vady, uvedené v předávacím protokolu. (Ostatní vady se řeší jako reklamace v záruční době v duchu SOD.) Provádění pravidelných denních záznamů končí dnem předání a převzetí díla objednatelem bez vad a nedodělků.
7. Zhotovitel bude odevzdávat objednateli nebo jeho oprávněnému zástupci prvý průpis denních záznamů ze stavebního deníku průběžně při prováděné kontrolní činnosti.
8. Stavební deník musí být umístěn stále na stavbě spolu s příslušnou PD tak, aby byl přístupný k provedení zápisů kontrolními orgány.

IX.

Záruka za dílo, odpovědnost za vady

1. Dílo má vady, jestliže jeho provedení neodpovídá požadavkům uvedeným ve smlouvě, příslušným právním předpisům, normám nebo jiné dokumentaci vztahující se k provedení díla, popř. pokud neumožňuje užívání, k němuž bylo určeno a zhotoveno.
2. Zhotovitel odpovídá za vady, jež má dílo v průběhu výstavby, za kolaudační vady a za vady, které se projeví v záruční době. Za vady díla, které se projeví po záruční době, odpovídá jen tehdy, jestliže byly prokazatelně způsobeny porušením jeho povinností.
3. Zhotovitel poskytuje záruku na provedené stavební práce 60 měsíců a na nosné konstrukce prvků 10 let (hniloba nosných kúlů v zemi – nevztahuje se na praskliny z důvodu povětrnostních vlivů a přírodních procesů), na ostatní části prvků ve stejném rozsahu, v jakém ji poskytují výrobci příslušných materiálů.
4. Záruční doba začíná plynout po předání díla bez vad a nedodělků.
5. Vyskytne-li se vada na provedeném díle při kolaudačním řízení a v průběhu záruční doby,

objednatel písemně oznámí zhotoviteli její výskyt, vadu popíše a uvede, jak se projevuje. Jakmile objednatel odeslal bez dalšího určení způsobu odstranění uplatněné vady toto písemné oznámení (dále jen „reklamací“), má se za to, že požaduje bezplatné odstranění vady.

6. Zhotovitel je povinen neprodleně po obdržení reklamacie písemně oznámit objednateli, zda reklamaci uznává, jakou lhůtu navrhuje k odstranění vad nebo z jakých důvodů reklamaci neuznává. Pokud tak neučiní, má se za to, že reklamaci objednatele uznává.
7. Zhotovitel je povinen nastoupit dle podmínek této smlouvy k odstranění reklamované vady a to i v případě, že reklamaci neuznává. Náklady na odstranění reklamované vady nese zhotovitel i ve sporných případech až do rozhodnutí soudu.
8. Zhotovitel je povinen započít s odstraněním vady do 5 kalendářních dní ode dne doručení písemného oznámení o vadě, pokud se smluvní strany nedohodnou jinak. V případě havárie započne s odstraněním vady do 24 hodin ode dne oznámení objednatelem, pokud se smluvní strany nedohodnou jinak. V případě nesplnění povinnosti zhotovitele započít s odstraněním uplatněné vady v termínu stanoveném v předchozích dvou větách tohoto odstavce, je objednatel oprávněn odstranit vady na náklady zhotovitele u jiné odborné firmy. Zhotovitel je povinen vadu odstranit nejpozději do 5 pracovních dnů po započetí prací, pokud se smluvní strany nedohodnou jinak. Pro termíny odstraňování vad dle tohoto ustanovení jsou smluvní strany povinny respektovat technologické lhůty a klimatické podmínky pro provádění prací.
9. Provedenou opravu uplatněné vady zhotovitel objednateli předá písemným zápisem.
10. Zhotovitel je povinen zabezpečit v případě potřeby na své náklady dopravní značení, včetně organizace dopravy po dobu odstraňování vady.
11. Reklamací lze uplatnit nejpozději do posledního dne záruční lhůty, přičemž i reklamacie odeslaná objednatelem v poslední den záruční lhůty se považuje za včas uplatněnou.

X.

Odpovědnost za škodu

1. Nebezpečí škody na zhotovovaném díle nebo jeho části nese zhotovitel v plném rozsahu až do dne předání a převzetí celého díla bez vad a nedodělků. Tato zodpovědnost zhotovitele se nevztahuje na škody, které jsou pro zhotovitele nepojistitelné (např. živelné události), za které nese zodpovědnost objednatel z titulu svého pojištění jako vlastníka zhotovovaného předmětu smlouvy.
2. Zhotovitel nese odpovědnost původce odpadů všech odpadů vzniklých při provádění díla, zavazuje se nezpůsobovat únik ropných, toxických či jiných škodlivých látek na stavbě.
3. Zhotovitel je povinen učinit veškerá opatření potřebná k odvrácení škody nebo k jejich zmírnění.
4. Zhotovitel je povinen nahradit objednateli v plné výši škodu, která mu vznikla při realizaci a užívání díla, jako důsledek porušení povinností a závazků zhotovitele dle této smlouvy.
5. Zhotovitel odpovídá po dobu provádění díla za stav a provoz všech stavebních objektů a provozních souborů a provoz zařízení staveniště a rovněž odpovídá za prokazatelné škody vzniklé jejich provozováním.
6. V případě, že při činnosti prováděné zhotovitelem v důsledku porušení povinností zhotovitele dojde ke způsobení prokazatelné škody objednateli nebo třetím osobám a tato škoda nebude kryta pojištěním sjednaným ve smyslu odst. 6. tohoto článku, je zhotovitel povinen tyto škody uhradit z vlastních prostředků.

XI.

Smluvní pokuty

1. Zhotovitel je povinen zaplatit objednateli smluvní pokutu ve výši ve výši 5.000,00 Kč za každý i započatý den prodlení se splněním termínu dokončení a předáním díla bez vad a nedodělků. Za předání díla se pro účel tohoto smluvního ujednání považuje den podpisu protokolu podle článku VI. bodu 3. této smlouvy.
2. V případě prodlení s vyklizením a vyčištěním staveniště se zhotovitel zavazuje uhradit smluvní pokutu ve výši 5.000,00 Kč, za každý i započatý den prodlení zhotovitele.

3. V případě, že zhotovitel neodstraní objednatelům zjištěný nedostatek v pořádku na staveništi ani v dodatečné třídění lhůtě po upozorňujícím zápisu objednatelů ve stavebním deníku, je zhotovitel povinen zaplatit objednatelům smluvní pokutu ve výši 5.000,00 Kč za každý takovýto prokazatelně zjištěný případ.
4. V případě nedodržení termínu k odstranění vad uvedených v zápise o předání a převzetí díla v dohodnutém termínu, je zhotovitel povinen zaplatit objednatelům smluvní pokutu ve výši 5.000,00 Kč za každý i započatý den prodlení a každou neodstraněnou vadu.
5. V případě nedodržení termínu k odstranění vady, která se projevila v záruční době, je zhotovitel povinen zaplatit objednatelům smluvní pokutu ve výši 2.000,00 Kč za každý i započatý den prodlení a každou neodstraněnou vadu.
6. V případě nedodržení stanoveného termínu nástupu na odstranění vad v záruční době je zhotovitel povinen zaplatit objednatelům smluvní pokutu ve výši 10.000,00 Kč za vadu a den prodlení.
7. V případě porušení povinnosti zhotovitele vymezené v čl. VII odst. 24. této smlouvy je zhotovitel povinen zaplatit objednatelům smluvní pokutu ve výši 5.000,00 Kč za každý zjištěný případ takového porušení.
8. V případě porušení povinnosti zhotovitele vymezené v čl. I odst. 4 je zhotovitel povinen zaplatit objednatelům smluvní pokutu ve výši 10.000,00 Kč za takové to porušení smlouvy.
9. V případě, že závazek provést dílo zanikne před řádným ukončením díla, nezaniká nárok objednatelů na smluvní pokutu, pokud vznikl dřívějším porušením povinnosti.
10. Zánik závazku pozdním plněním neznamená zánik nároku na smluvní pokutu za prodlení s plněním.
11. Smluvní pokuty sjednané touto smlouvou zaplatí povinná strana nezávisle na zavinění a na tom, zda a v jaké výši vznikne druhé straně škoda, kterou lze vymáhat samostatně.
12. Vznikne-li Objednatelům porušením povinnosti Zhotovitele zajištěné smluvní pokutou dle této smlouvy škoda, zavazuje se Zhotovitel uhradit Objednatelům tuto škodu v plné výši vedle smluvní pokuty, a to i pokud tato škoda převyšuje sjednanou smluvní pokutu. Zhotovitel je povinen splnit povinnosti zajištěné smluvní pokutou i po jejím zaplacení. Smluvní pokuta dle této smlouvy bude vyúčtována samostatnou fakturou a započtena s pohledávkami Zhotovitele, bude-li toto započtení možné.

XII.

Závěrečná ujednání

1. Tato smlouva nabývá platnosti a účinnosti dnem, kdy vyjádření souhlasu s obsahem návrhu dojde druhé smluvní straně, pokud zákon č. 340/2015 Sb., o zvláštních podmínkách účinnosti některých smluv, uveřejňování těchto smluv a o registru smluv (zákon o registru smluv), ve znění pozdějších předpisů, nestanoví jinak. V takovém případě nabývá smlouva účinnosti uveřejněním v registru smluv. Smluvní strany se dohodly, že pokud se na tuto smlouvu vztahuje povinnost uveřejnění v registru smluv ve smyslu zákona č. 340/2015 Sb., o zvláštních podmínkách účinnosti některých smluv, uveřejňování těchto smluv a o registru smluv (zákon o registru smluv), ve znění pozdějších předpisů, provede uveřejnění v souladu se zákonem objednatel.
2. Smluvní strany vylučují ve vztahu k pohledávkám vzniklým z této smlouvy aplikaci § 1987 odst. 2 Občanského zákoníku a souhlasí s tím, že i nejistá a/nebo neurčitá pohledávka je způsobilá k započtení.
3. Tato smlouva představuje úplné ujednání o předmětu smlouvy a všech náležitostech, které strany měly a chtěly ve smlouvě ujednat, a které považují za důležité pro závaznost této smlouvy. Žádný projev smluvních stran učiněný při jednání o této smlouvě ani projev učiněný po uzavření této smlouvy nesmí být vykládán v rozporu s výslovnými ustanoveními této smlouvy a nezakládá žádný závazek žádné ze smluvních stran.
4. Odpověď strany této smlouvy, která podle § 1740 odst. 3 Občanského zákoníku obsahuje dodatek nebo odchylku oproti nabídce, není přijetím nabídky na uzavření této smlouvy, ani když podstatně nemění podmínky nabídky.

5. Zhotovitel na sebe přebírá podle § 1765 Občanského zákoníku riziko změny okolností.
6. Ukáže-li se některé z ustanovení této smlouvy zdánlivým (nicotným), posoudí se vliv této vady na ostatní ustanovení smlouvy obdobně podle § 576 Občanského zákoníku. Pro případ, že kterékoliv ustanovení této smlouvy se stane neúčinným nebo neplatným, smluvní strany se zavazují bez zbytečných odkladů nahradit takové ustanovení novým.
7. Smluvní strany vylučují aplikaci následujících ustanovení Občanského zákoníku na tuto smlouvu: §557, §1740 odst. 2, §1743 a § 1805 odst. 2 Občanského zákoníku.
8. Změnit nebo doplnit tuto smlouvu mohou smluvní strany, jen v případě, že tím nebudou porušeny podmínky zadání veřejné zakázky a zákona č. 134/2016 Sb., o zadávání veřejných zakázek, a to pouze formou písemných dodatků, které budou vzestupně číslovány, výslovně prohlášeny za dodatek této smlouvy a podepsány oprávněnými zástupci smluvních stran.
9. Smluvní vztah lze ukončit písemnou dohodou.
10. V případě zániku závazku před řádným splněním díla, je zhotovitel povinen ihned předat objednateli nedokončené dílo včetně věcí, které opatřil a které jsou součástí díla, nebo dokumentace a věcí, které k provedení díla od objednatele obdržel, příp. které získal při provádění díla, a uhradit objednateli případně vzniklou škodu. Objednatel je povinen uhradit zhotoviteli cenu věcí, které opatřil a které se staly součástí díla. Smluvní strany uzavřou dohodu, ve které upraví vzájemná práva a povinnosti.
11. Zhotovitel ani objednatel nemohou bez vzájemného souhlasu postoupit svá práva a povinnosti plynoucí ze smlouvy třetí osobě.
12. Zhotovitel je povinen spolupůsobit při výkonu finanční kontroly podle ustanovení § 2 písm. e) zákona č. 320/2001 Sb., o finanční kontrole ve veřejné správě a o změně některých zákonů, v platném znění.
13. Smluvní strany souhlasí, že tato smlouva může být zveřejněna na webových stránkách Města Krnova (www.krnov.cz), s výjimkou osobních údajů fyzických osob uvedených v této smlouvě.
14. Smluvní strany berou na vědomí, že tato smlouva bude zveřejněna v registru smluv podle zákona č. 340/2015 Sb., o zvláštních podmínkách účinnosti některých smluv, uveřejňování těchto smluv a o registru smluv (zákon o registru smluv).
15. Smluvní strany berou na vědomí, že jsou povinny označit údaje ve smlouvě, které jsou chráněny zvláštními zákony (obchodní, bankovní tajemství, osobní údaje, apod.) a nemohou být poskytnuty, a to šedou barvou zvýraznění textu. Neoznačení údajů je považováno za souhlas s jejich uveřejněním a za souhlas subjektu údajů.
16. Osoby podepisující tuto smlouvu svými podpisy stvrzují platnost svých jednatelských oprávnění.
17. Smluvní strany shodně prohlašují, že si tuto smlouvu před jejím podpisem přečetly a že byla uzavřena po vzájemném projednání podle jejich pravé a svobodné vůle určitě, vážně a srozumitelně, nikoliv v tísní nebo za nápadně nevýhodných podmínek a že se dohodly o celém jejím obsahu, což stvrzují svými podpisy.
18. Smlouva je vyhotovena v elektronické podobě, přičemž, obě smluvní strany obdrží její elektronický originál opatřený elektronickými podpisy. V případě, že tato smlouva z jakéhokoli důvodu nebude vyhotovena v elektronické podobě, bude vyhotovena ve dvou stejnopisech s platností originálu, z nichž každá ze smluvních stran obdrží jedno vyhotovení.

Nedílnou součástí této smlouvy jsou následující přílohy:

1. Doklad o pojištění odpovědnosti z provozní činnosti zhotovitele
2. Cenová nabídka ze dne 14. 07. 2022



Za objednatele:

V Krnově dne 23.08.2022 -2-

osobní údaj

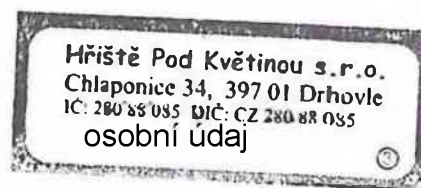
Ing. Tomáš Hradil
starosta města

Za zhotovitele:

V Chlaponicích dne 11.8.2022

osobní údaj

Bc. Ivan Pešek
Hřiště pod Květinou s.r.o.





CERTIFIKÁT K POJISTNÉ SMLOUVĚ

POJISTITEL

Generali Česká pojišťovna a.s., Spálená 75/16, Nové Město, 110 00 Praha 1

POJISTNÍK

Hřiště pod Květinou s.r.o.
Mladotice 34, 39701 PÍSEK 1
IČ : 28088085

POJISTNÁ SMLOUVA

Číslo pojistné smlouvy: 1124973338
pojištění podnikání - TopGEN

DOBA POJIŠTĚNÍ

23.09.2021 - 23.09.2022
s automatickou prodloužením

ÚZEMNÍ ROZSAH

ČR

POJIŠTĚNÁ ČINNOST

pojištění podnikání - TopGEN včetně odpovědnosti

POJISTNÉ NEBEZPEČÍ

Provozní odpovědnost

LIMIT POJISTNÉHO PLNĚNÍ

5 000 000 Kč

SPOLUÚČAST

1 000 Kč

Generali Česká pojišťovna a.s.

09.02.2022

osobní údaj

Tomáš Rampula
manažer

Hřiště pod Květinou



nabídka č. 14-22-03

Psí park v Krnově / Agility, psí prvky

AGILITY, **PSÍ** PARKY
Z **AKÁTOVÉHO** DŘEVA



Hřiště pod
Květinou

DĚTSKÁ HRISTE
Z AKÁTOVÉHO DŘEVA

0 nás:

společnost **H**řiště **P**od **K**větinou s.r.o. se zabývá návrhy, výrobou a realizacemi dětských hřišť, naučných stezek, cyklostezek, parkového a zahradního mobiliáře, **Agility - Psích parků** i originálních řešení s respektem ke konkrétním lokalitám.

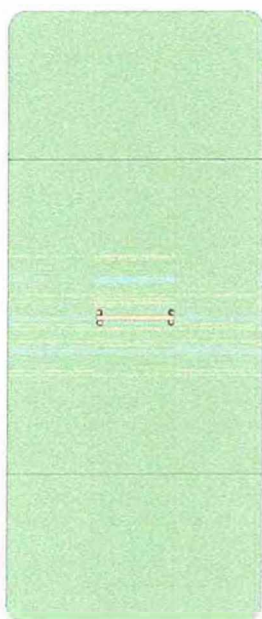
Jako výchozí materiál je používána ručně zpracovaná akátová kulatina, ceněna především pro estetické kvality a extrémní odolnost, doplnkově také dubový masiv.

Na nosné akátové konstrukce je poskytována záruka 10 let. Skutečná trvanlivost je však mnohem delší.

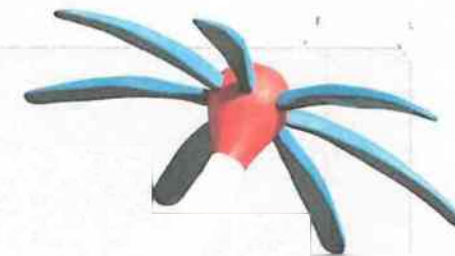
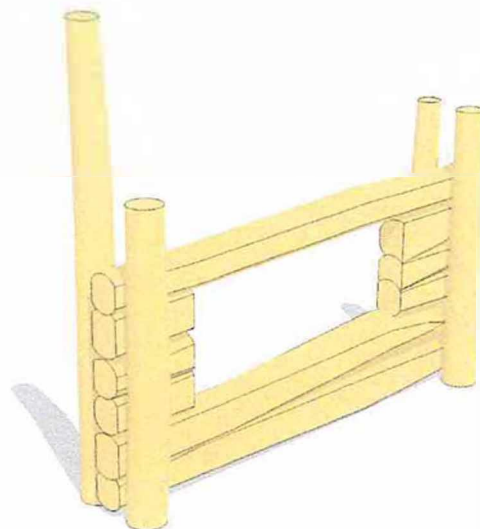


Poznámky

Půdorys



- minimální prostor prvku
1030 x 440 cm



katalogové číslo Ag1-a

Skoková překážka vysoká 1

Popis

- konstrukce – přirozeně zakřivené kůly
- kotvení – do terénu v betonových palkách
- materiál a komponenty – akát, spojovací mat. nerez, pozink
- rozměr – šířka skoku 120 cm
výška skoku 60 cm
průsok 30 cm
min. výška bočních kůlů 100 cm
- prostor prvku – 1030 x 440 cm
- obroušená akátová kulatina, bez ostrých hran, bez nátěru

! - V parkouru může být umístěna kombinace složená maximálně ze tří těchto překážek, a to s minimální vzdáleností 5m.

Ilustrační foto

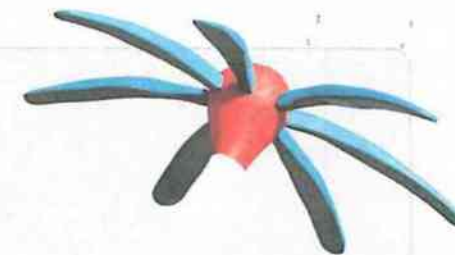


Poznámky

Pudorys



- minimální prostor prvku
1030 x 440 cm



katalogové číslo Ag1-b

Skoková překážka nízká 1

Popis

- konstrukce – přirozeně zakřivené kůly
- kotvení – do terénu v betonových palkách
- materiál a komponenty – akát, spojovací mat. nerez, pozink
- rozměr – šířka skoku 120 cm
výška skoku 30 cm
min. výška bočních kůlů 100 cm
- prostor prvku – 1030 x 440 cm
- obroušená akátová kulatina, bez ostrých hran, bez nátěru

Ilustrační foto

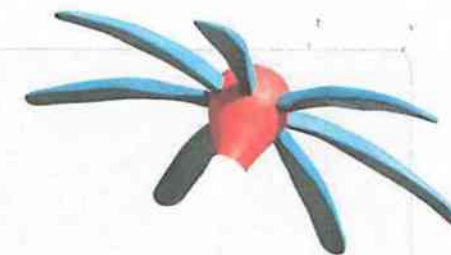
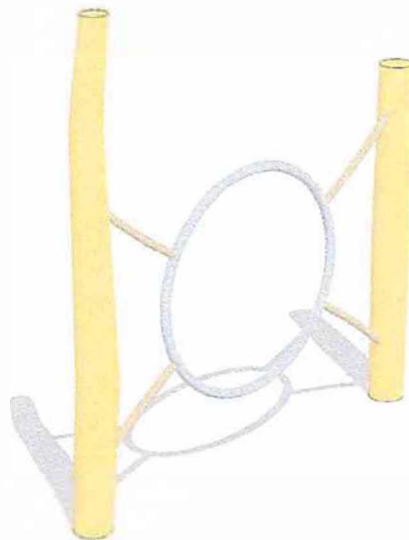


Poznámky

Púdorys



- minimální prostor prvku
1010 x 420 cm



katalogové číslo Ag3

Proskokový kruh

Popis

- konstrukce – přirozeně zakřivené kůly
- kotvení – do terénu v betonových patkách
- materiál a komponenty – akát, žárově zinkovaná ocel, lano s ocelovým kordem, spojovací mat. nerez, pozink

- rozměr – průměr vnitřního otvoru kruhu 40 – 60 cm

vzdálenost středu proskokového kruhu od země – kategorie:
S – 55 cm
M – 55 cm
L – 80 cm

min. výška bočních kůlů 120 cm

- prostor prvku – 1010 x 420 cm
- obroušená akátová kulatina, bez ostrých hran, bez náteru

Hřiště pod
Květinou

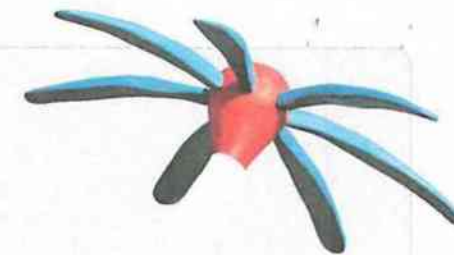
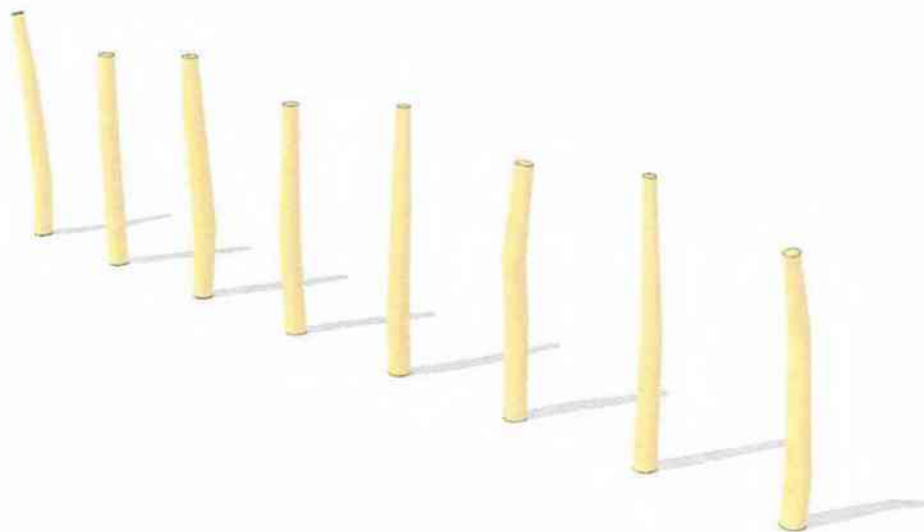
DETSKÁ HRISTĚ
Z AKÁTOVÉHO DŘEVA

Poznámky

Púdorys



- minimální prostor prvku s osmi kúly
1500 x 310 cm



katalogové číslo Ag5

Slalom

Popis

- konstrukce – přirozeně zakřiveně kúly
- kolvení – do terénu v betonových patkách
- materiál a komponenty – akát
- rozměr – výška stojen 100 - 120 cm,
vzdálenost stojen od sebe
50 - 65cm
- počet stojen je sudý 8, 10, 12
- prostor prvku s osmi kúly – 1500 x 310 cm
- obroušená akátová kulatina, bez ostrých
hran, bez nářerů

Ilustrační foto

Hřiště pod
Květinou

DETSKÁ HRISTE
Z AKÁTOVÉHO DŘEVA

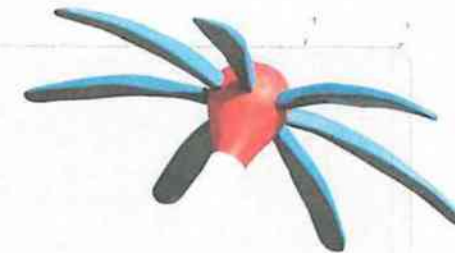
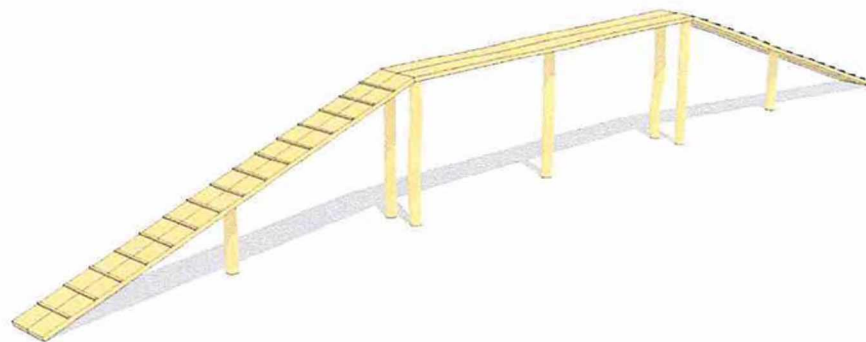
Úpravy dle vaší poptávky:

- výška kladiny 1m

Půdorys



- minimální prostor prvku
2040 x 340 cm



katalogové číslo Ag6

Kladina

Popis

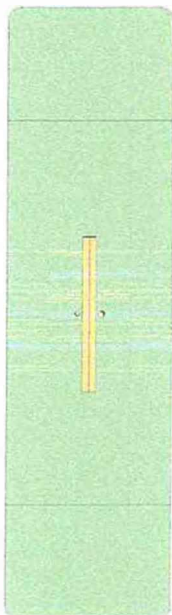
- konstrukce – přirozeně zakřivené kůly
- kotvení – do terénu v betonových patkách
- materiál a komponenty – akát, dub, spojovací mat. nerez, pozink
- rozměr – výška 120 – 135 cm
šířka 30 – 40 cm
délka každé části 360 cm
- prostor prvku – 2040 x 340 cm
- bez nátěru

Ilustrační foto

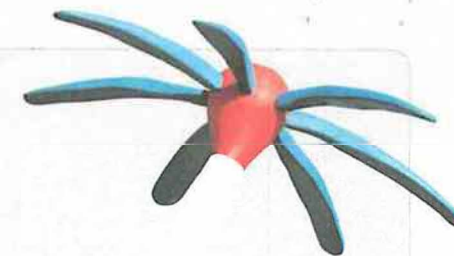
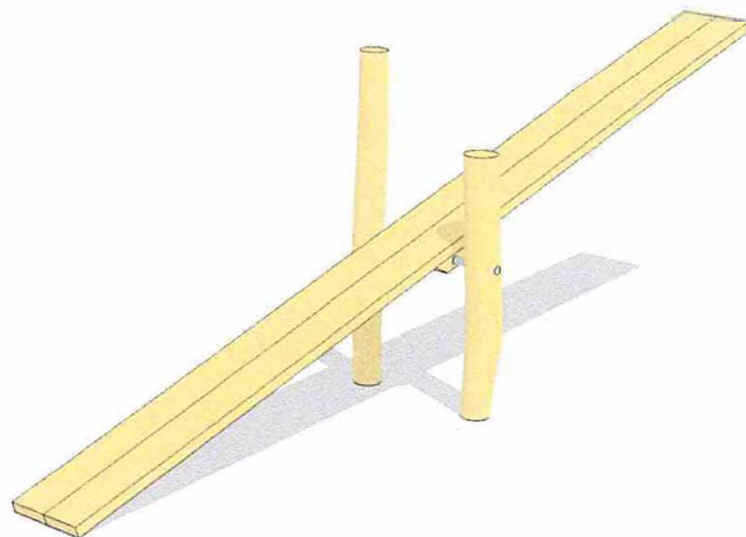


Poznámky

Pudorys



- minimální prostor prvku
1360 x 370 cm



katalogové číslo Ag7

Kladina houpačka

Popis

- konstrukce – přirozeně zakřivené kůly
- kotvení – do terénu v betonových palkách
- materiál a komponenty – akát, dub, spojovací mat. nerez, pozink
- rozměr – šířka 30 cm (30 až 40 cm)
délka 365 – (365 až 425 cm)
výška středové osy 60 cm
- prostor prvku – 1360 x 370 cm
- bez náležu

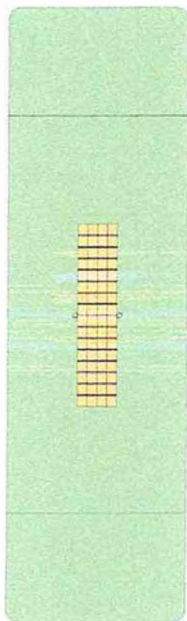
Ilustrační foto

Hřiště pod
Květinou
DĚTSKÁ HRISTĚ
Z AKÁTOVÉHO DŘEVA

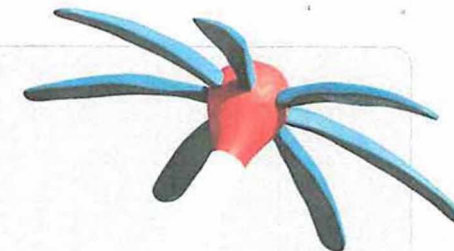
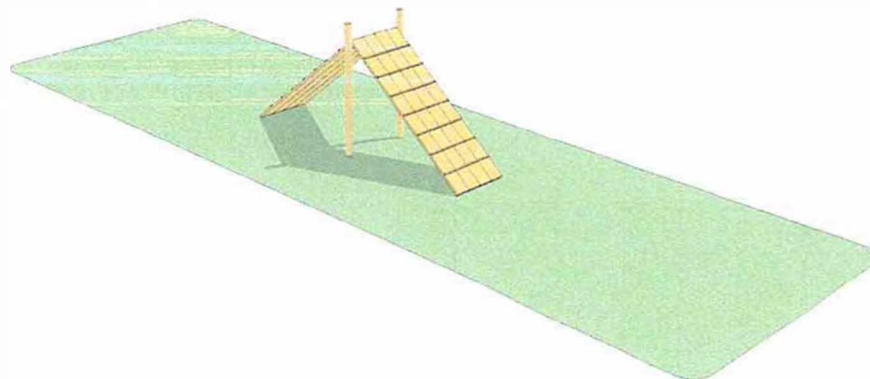
Úpravy dle vaší poptávky:

- výška cca 1m (Šířka stěn 90 cm, délka stěn cca 170cm)

Púdorys



• minimální prostor prvku
1420 x 410 cm



katalogové číslo Ag8

Šikmá stěna Áčko

Popis

- konstrukce – přirozeně zakřivené kůly
- kotvení – do terénu v betonových palkách
- materiál a komponenty – akát, dub, spojovací mat. nerez, pozink
- rozměr – šířka šikmých stěn 90 cm
délka šikmých stěn 270 cm
výška "Áčka" 175 cm
délka 420 cm
výška kulů 200 cm
- prostor prvku – 1420 x 410 cm
- bez nátěru

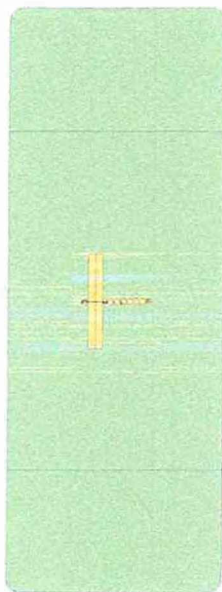
Ilustrační foto

Hřiště pod
Květinou

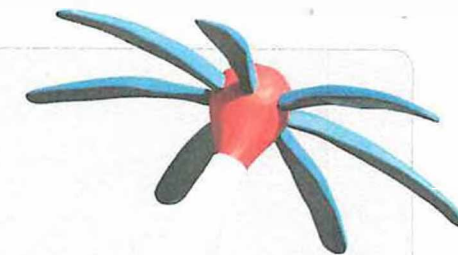
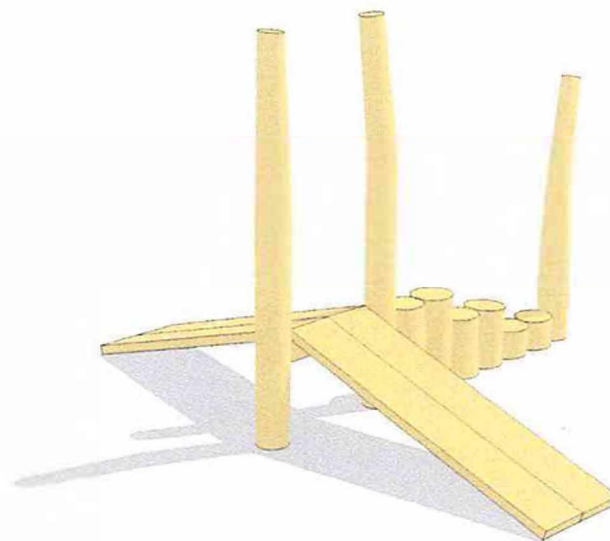
DETSKÁ HRISTE
Z AKATOVEHO DREVA

Poznámky

Púdorys



- minimální prostor prvku
1195 x 440 cm



katalogové číslo Ag9

Kombinovaná překážka

Popis

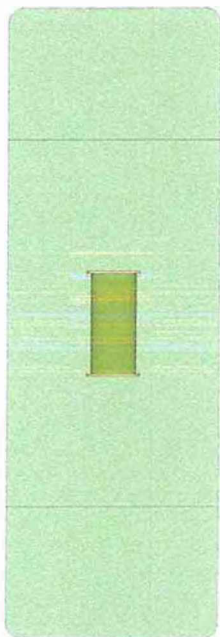
- konstrukce – přirozeně zakřivené kůly
- kotvení – do terénu v betonových palkách
- materiál a komponenty – akát, dub, spojovací mat. nerez, pozink
- rozměr – šířka kladiny 30 cm
výška kladiny 30 cm
délka šikmých částí 100 cm
stupně skoku 30, 20, 10 cm
délka prvku 195 cm
šířka prvku 130 cm
- prostor prvku – 1195 x 440 cm
- obroušená akátová kulatina, bez ostrých hran, bez nátěru

Ilustrační foto

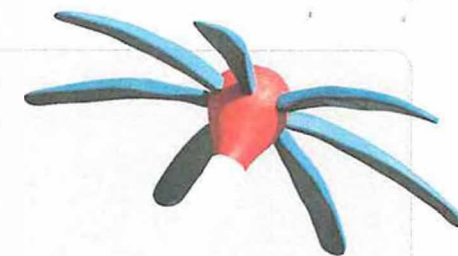
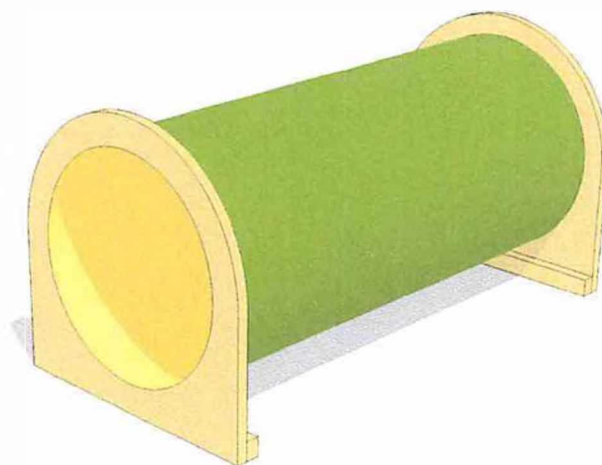


Poznámky

Púdorys



- minimální prostor prvku
700 x 320 cm



katalogové číslo Ag10

Tunel

Popis

- konstrukce – přirozeně zakřivené kúly
- kotvení – do terénu v betonových patkách
- materiál a komponenty – akát, dub, laminátový tunel, spojovací mat. nerez, pozink
- rozměr – 100 x 100 x 200 cm
prům. tunelu 80 cm
- prostor prvku – 1200 x 400 cm
- bez nátěru

Ilustrační foto

Hřiště pod
Květinou

DETSKÁ HRISTĚ
Z AKATOVĚHO DŘEVA

Poznámky:

Volitelně s univerzální
schránkou na sáčky

- umístěná na prodlouženém
stojném kůlu

- do schránky lze umístit jak
papírové tak i mikrotenové
sáčky

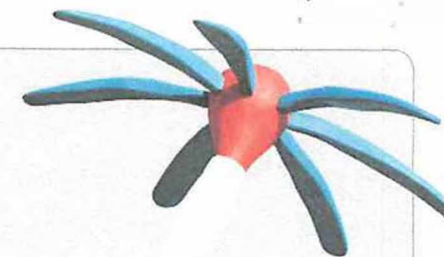
- materiál plech ošetřený
hnědou komaxitovou barvou

- součástí 100 sáčků na psi
exkrementy s potiskem

Púdorys



- minimální prostor prvku
370 x 320 cm



katalogové číslo K

Odpadkový koš

Popis

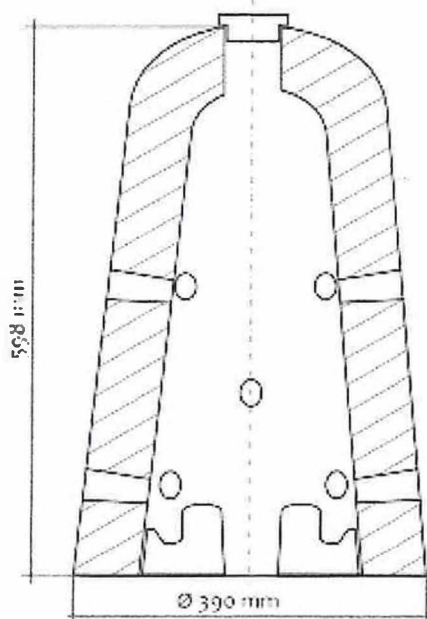
- konstrukce – přirozeně zakřivený kůl
- kotvení – do terénu v betonové palce
- materiál a komponenty – akát, dub,
pozinkovaná vyjímatelná vložka

Hřiště pod
Květinou

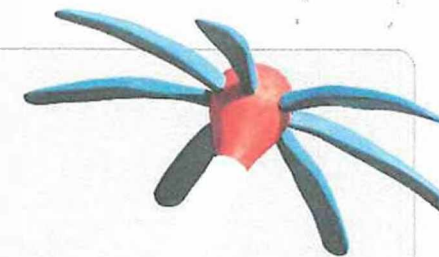
DETSKÁ HRISTE
Z AKÁTOVÉHO DŘEVA

Poznámky:

.



Natur



katalogové číslo Ag11

Psí pisoár kamenný

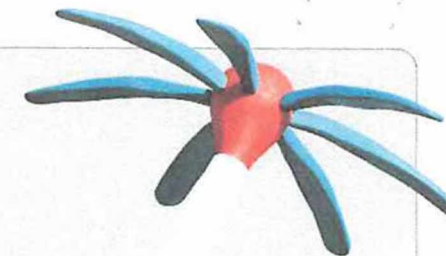
Popis

- konstrukce – dvouvrstvý beton odolný vůči vodě a chemickým látkám, mrazuvzdorný
- varianta Dunaj nebo Natur
- rozměry – průměr 39 cm, výška 60 cm, tloušťka stěny 7 cm, váha 81 kg,

Orientační foto

Hřiště pod
Květinou

DETSKÁ HRUŠTĚ
Z AKATOVÉHO DŘEVA



Dřevěná plastika KOST

- materiál akát, dub
- možnost využití zároveň jako lavička na sezení
- rozměr – délka cca 2 m, výška sedu cca 40-45 cm
- s nápisem dle přání zákazníka, např.: Psi park
- ilustrační foto

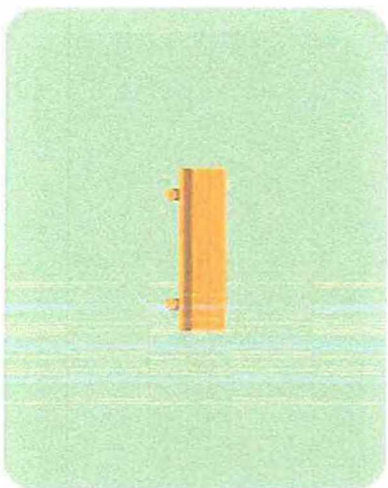


Hřiště pod
Květinou

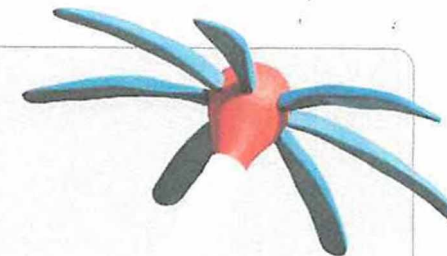
DETSKÁ HRISTĚ
Z AKATOVĚHO DŘEVA

Poznámky

Půdorys



- minimální prostor prvku
150 x 60 cm



katalogové číslo M3

Lavička s opěrkou

Popis

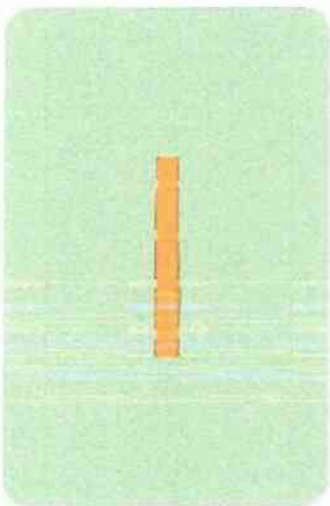
- konstrukce – přirozeně zakřivené kůly
- kotvení – do terénu v betonových patkách
- materiál a komponenty – akát, dub
- rozměr min. – 150 x 60 x 100 cm

Hřiště pod
Květinou

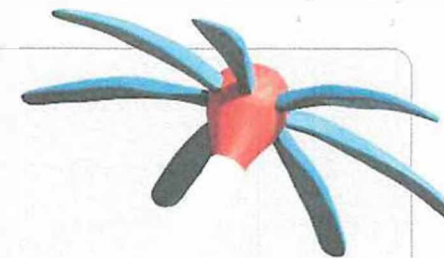
DEJSKA HRISTE
Z AKÁTOVÉHO DŘEVA

Poznámky

Pudorys



- minimální prostor prvku
200 x 40 cm



katalogové číslo M4

Stojan na kola

Popis

- konstrukce – přirozeně zakřivené kůly
- kolvení – do terénu v betonové patce
- materiál a komponenty – akát, dub
- rozměr min. – 200 x 40 cm

Hřiště pod
Květinou

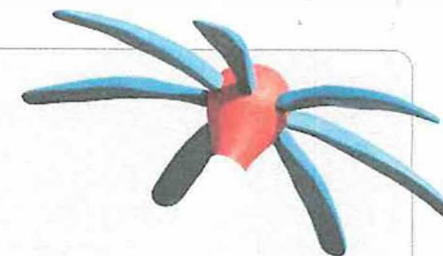
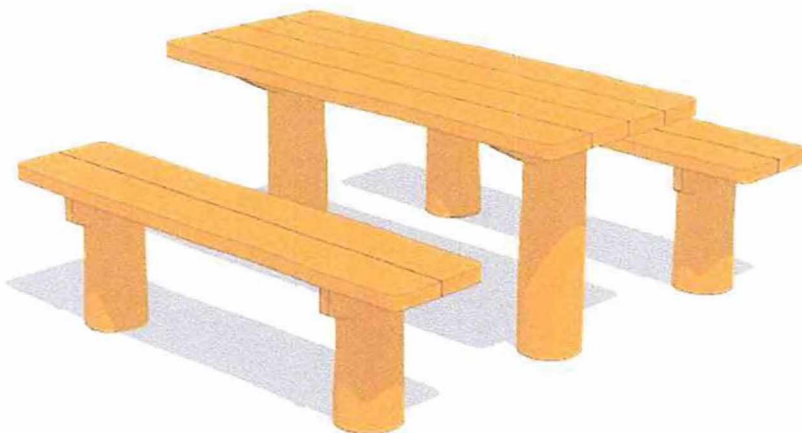
DETSKÁ HRISTE
Z AKÁTOVÉHO DŘEVA

Poznámky

Pudorys



- minimální prostor prvku
150 x 170 cm



katalogové číslo M2

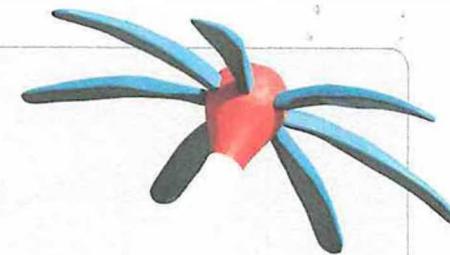
Lavičky se stolem

Popis

- konstrukce – přirozeně zakřivené kůly
- kolvení – do terénu v betonových patkách
- materiál a komponenty – akát, dub
- rozměr setu min. – 150 x 170 x 80 cm
rozměr lavice min. – 150 x 30 x 45 cm
rozměr stolu min. – 150 x 45 x 80 cm

Hřiště pod
Květinou

DETSKÁ HRISTE
Z AKÁTOVÉHO DŘEVA



Kat.č.	Název	Počet ks	Cena /ks	Cena	Montáž/ks	Montáž	beton
Ag1a	Skoková překážka vysoká	1				obchodní tajemství	
Ag1b	Skoková překážka nízká	2					
Ag3	Proskokový kruh	1				obchodní tajemství	
Ag5	Slalom 1 tyč	6					
Ag6	Kladina	1				obchodní tajemství	
Ag7	Houpačka	1					
Ag8	Šikmá plošina „A“	1				obchodní tajemství	
Ag9	Kombinovaná překážka	1					
	Dřevěná plastika kost	1				obchodní tajemství	
K	Odpadkový koš se schránkou na sáčky	3					
Ag10	Pevný tunel	1				obchodní tajemství	
Ag11	Kamenný pisoár	2					
M3	Lavička s opěrkou	2				obchodní tajemství	
M4	Stojan na kola	1					
M2	Lavičky se stolem	1					

celkem za prvky **302 500,00 Kč**

montáž 49 100,00 Kč
beton 21 100,00 Kč
doprava 766 30 22 980,00 Kč

celkem 395 680,00 Kč
DPH (21%) 83 092,80 Kč

celkem s DPH **478 772,80 Kč**

Rozpočet

Nabídka č. 14-22-03
Krnov, Agility

Zpracoval dne 14.7.2022

Eva Kopalová
obchodní zastoupení

Tel.: **osobní údaj**
email: **osobní údaj**
web: www.hristepodkvetinou.cz

Hřiště Pod Květinou s.r.o.
Chlaponice 34
397 01 Písek

IČ: 28088085
DIČ: CZ28088085

Platnost nabídky 3 měsíce.

