

SMLOUVA O DÍLO č. 374/2022

uzavřená mezi následujícími smluvními stranami

OBJEDNATEL **Dětský domov, Staňkov**
se sídlem: Mathauserova 117, 345 61 Staňkov
IČO: 48342971
DIČ:
zastoupený: PaedDr.Bc. Jana Koubová, ředitelka
bankovní spojení: 5472180217/0100, Komerční banka a.s.
dále jen „objednatel“

ZHOTOVITEL **STAVBA Plzeň s.r.o.**
se sídlem: Republikánská 45, 31200, Plzeň
IČO: 00029122
DIČ: CZ00029122
zapsaný ve veřejném rejstříku: Spisová značka: C vložka 26564 uvedená u KS v Plzni
zastoupený: Václav Janouškovec - jednatel
bankovní spojení: 718311/0100
Osoba pověřená vedením
stavby: Václav Janouškovec – obor pozemní stavby, č. autorizace 200773
dále jen „zhotovitel“

1. PREAMBULE

- 1.1. Tato Smlouva o dílo č. 374/2022 (dále jen „Smlouva“) je uzavřena v souladu s ustanovením § 2586 a násl. zákona č. 89/2012 Sb., občanský zákoník, v platném znění (dále jen „ObčZ“).
- 1.2. Smlouva je uzavřena na základě výsledku veřejné zakázky **Kotelna DD Staňkov**. Zadávací řízení k předmětné veřejné zakázce bylo vyhlášeno dne 21.7.2022. Veřejná zakázka byla zadána mimo režim zákona – zakázka malého rozsahu.
- 1.3. Důvodem uzavření této Smlouvy je vymezení způsobu a rozsahu provedení díla zhotovitelem a stanovení vzájemných práv a povinností smluvních stran.
- 1.4. Objednatel je zadavatel a zhotovitelem je dodavatel po uzavření Smlouvy.
- 1.5. Příslušnou dokumentací je dokumentace zpracovaná v rozsahu stanoveném jiným právním předpisem (vyhláškou č. 169/2016 Sb.) v podrobnostech pro provedení stavby v souladu s vyhláškou č. 499/2006 Sb. - Příloha č. 13.

2. PŘEDMĚT SMLOUVY

- 2.1. Zhotovitel se uzavřením této Smlouvy zavazuje na svůj náklad a na své nebezpečí pro objednatel za podmínek níže uvedených odborně provést dílo spočívající v realizaci stavebních prací podle článku 3.1. této smlouvy.

- 2.2. Zhotovitel bude realizovat dílo po celou dobu provádění stavby pod odborným vedením oprávněné osoby dle zák. 174/1968 Sb., jejíž osvědčení bylo doloženo před uzavřením této Smlouvy. Tato osoba bude vždy přítomna při kontrolních dnech stavby.
- 2.3. Objednatel se uzavřením této Smlouvy zavazuje zaplatit zhotoviteli za řádně provedené dílo sjednanou cenu za dílo.

3. ROZSAH PŘEDMĚTU PLNĚNÍ

- 3.1. Zhotovitel se uzavřením této Smlouvy zavazuje provést pro objednatele stavební práce spočívající zejména v provedení: stavebních prací spočívajících v demontáži stávajícího zařízení zdroje tepla včetně ohřevu TV v 1.PP v prostoru stávajícího zdroje tepla a osazení nových kondenzačních plynových kotlů spolu s nezbytnou úpravou potrubních rozvodů vytápění a ZTI.
- Pro rozsah provedení prací je závazný obsah projektové dokumentace, soupisu prací a výkazu výměr, jakož i podmínky veřejné zakázky. Přesný popis předmětu díla je zřejmý z projektové dokumentace pro provedení stavby, technických zpráv, soupisu prací a výkazů výměr, zpracované oprávněnou osobou Karel Jebáček, IČO: 66378257, sídlo: Anglické nábřeží 2309/10, 301 00 Plzeň, Milan David, IČO: 11622431, sídlo: Motýlí 2168/15, 326 00 Plzeň
 - Kompletní projektová dokumentace ve dvou (2) paré byla předána zhotoviteli nejpozději před uzavřením této Smlouvy.
 - V případě, že jsou v projektové dokumentaci, která je součástí Výzvy k podání nabídky, uvedeny odkazy nebo specifikace výrobků či konkrétní dodavatelé, je toto uvedení pouze příkladné. Materiály a výrobky je možné zaměnit jinými kvalitativně stejnými nebo lepšími výrobky při zachování shodných nebo lepších parametrů a funkcí. Materiály uvedené v projektové dokumentaci pro zadání stavby jsou pouze směrné dle nutných standardů pro zpracování podrobného výkazu materiálu.
- 3.2. Za správnost a úplnost projektové dokumentace odpovídá objednatel. Zhotovitel v této souvislosti prohlašuje, že předmětnou projektovou dokumentaci před započítím prací převzal, podrobil kontrole a shledal ji bez zjevných vad a dostatečně podrobnou tak, aby na jejím základě byl schopen řádně realizovat sjednané dílo za sjednanou cenu. Zhotoviteli jsou známy veškeré technické, kvalitativní a jiné podmínky a disponuje takovými kapacitami a odbornými znalostmi, které jsou k plnění Smlouvy nezbytné.
- 3.3. Dílo musí být provedeno plně v souladu s projektovou dokumentací, touto Smlouvou, příslušnými právně závaznými i doporučenými technickými, hygienickými a bezpečnostními normami, relevantními právními předpisy v platném znění a uživatelskými standardy stavby.
- 3.4. Zhotovitel je povinen v rámci předmětu díla provést veškeré práce, služby, dodávky a výkony, kterých je třeba trvale nebo dočasně k zahájení, provedení, úspěšnému dokončení a předání díla a uvedení do řádného provozu, a to zejména:
- dodržování požadavků projektové dokumentace,
 - zabezpečení odborného provádění stavby oprávněnými osobami,
 - dle potřeby vytýčení všech inženýrských sítí před zahájením realizace stavby a v jejich blízkosti pracovat v souladu s vyjádřeními jednotlivých správců těchto sítí, provedení zkoušek a revizí instalovaných zařízení.
 - dodržování jednotlivých ustanovení zákona č. 183/2006 Sb., o územním plánování a stavebním řádu – Stavební zákon, včetně jeho prováděcích vyhlášek, a dalších právních předpisů, zejména týkající se bezpečnosti a ochrany zdraví při práci a dodržování podmínek rozhodnutí, vyjádření a stanovisek orgánů státní správy,
 - pořízení kompletní barevné fotodokumentace stavby a okolí před zahájením prací a v průběhu provádění stavebních prací - v datové podobě na datovém nosiči,
 - poskytnutí součinnosti objednateli při kolaudaci díla.

- 3.5. Zhotovitel je povinen zpracovat a předat objednateli při předání díla projekt skutečného provedení stavby (dokumentace změn) v jednom (1) paré + 1x na datovém nosiči, pokud byly provedeny oproti projektové dokumentaci pro realizaci stavby. Zároveň předá objednateli originál stavebního deníku.
- 3.6. Při provádění díla je zhotovitel povinen řídit se pokyny objednatele. Zhotovitel je vždy povinen zkoumat s odbornou péčí vhodnost pokynů objednatele a na případnou nevhodnost je povinen neprodleně písemně upozornit objednatele.
- 3.7. Zhotovitel odpovídá objednateli za vhodnost věcí obstaraných k provedení díla.
- 3.8. Objednatel je oprávněn zkontrolovat předmět díla před zakrytím a zhotovitel je povinen objednatele písemně pozvat k provedení kontroly nejméně tři (3) pracovní dny předem. Nesplní-li zhotovitel tuto svou povinnost, je povinen umožnit objednateli provedení dodatečné kontroly a nést náklady s tím spojené.
- 3.9. Jestliže v průběhu provádění díla dojde k řádné, tj. objednatelem ve stavebním deníku potvrzené, záměně materiálu, je povinností zhotovitele zachovat při jeho použití minimálně stejnou jakost a stejné vlastnosti, jako měl mít původní materiál. Případná záměna materiálu nemá vliv na navýšení ceny díla.
- 3.10. Dílo musí odpovídat veškerým právním předpisům platným v současné době v ČR, jakož i současně platným normám ČSN, ČSN (EN), ON, TP a ISO pro stavební práce, jejichž závaznost si pro účely smluvního vztahu založeného touto Smlouvou smluvní strany sjednávají i pro případ, kdy neplyne z obecně závazných předpisů. Dílo musí být provedeno bez jakýchkoli vad a nedodělků v bezvadné kvalitě. Zhotovitel je povinen dodržovat všechny platné právní předpisy, a to zejména zákon č. 183/2006 Sb., o územním plánování a stavebním řádu, ve znění pozdějších předpisů (dále jen „stavební zákon“), zhotovitel je povinen postupovat dle zákona č. 258/2000 Sb., o ochraně veřejného zdraví a změně některých souvisejících zákonů, ve znění pozdějších předpisů, smí použít pouze takové výrobky pro stavbu, které jsou v souladu se zákonem č. 22/1997 Sb., o technických požadavcích na výrobky, ve znění pozdějších předpisů (dále jen „zákon o technických požadavcích“) ve smyslu tohoto zákona a nařízení vlády č. 163/2002 Sb., ve znění pozdějších předpisů, kterým se stanoví technické požadavky na vybrané stavební výrobky, apod. Předmět díla musí být schopen podávat trvale standardní výkon v souladu se stanovenými vlastnostmi a kvalitou a plně vyhovovat účelu, pro který je zhotoven.
- 3.11. Zhotovitel prohlašuje, že je oprávněn a je odborně způsobilý provádět činnosti dle předmětu díla a že práce budou prováděny pod odborným vedením oprávněné osoby, kterou zhotovitel uvedl v nabídce k veřejné zakázce.

4. MÍSTO PLNĚNÍ

- 4.1. Místem plnění je stavba nacházející se na **Objekt DD Staňkov, Mathauserova 117, Staňkov, p. č. st. 31/2**

5. TERMÍNY PLNĚNÍ - PŘEDÁNÍ STAVENIŠTĚ, DOKONČENÍ A PŘEDÁNÍ DÍLA

Zahájení stavebních prací: Staveniště bude zhotoviteli předáno do pěti (5) dnů od písemného pokynu objednatele. Následně budou neprodleně zahájeny stavební práce na díle. Termín pro dokončení díla počíná běžet dnem následujícím po předání staveniště. Objednatel vyzve zhotovitele k převzetí staveniště bez zbytečného odkladu, nejpozději však do 30 dnů od uzavření smlouvy.

Dokončení stavebních prací: nejpozději do 60 (šedesáti) kalendářních dní od předání staveniště, nejpozději však do 30.9.2022.

Doba odstávky dodávky TV v objektu DD Staňkov může trvat maximálně 21 (dvacet jedna) kalendářních dní.

- 5.1. Předáním a převzetím staveniště se rozumí oboustranný podpis protokolu o předání a převzetí staveniště. Zahájením stavebních prací se rozumí započetí vlastního provádění díla zhotovitelem. Dokončením stavebních prací se rozumí úplné a funkční provedení všech stavebních prací a činností ze strany zhotovitele a dalších podmínek uvedených v této Smlouvě (včetně doložení požadovaných dokladů, odstranění zařízení staveniště a vyklizení staveniště, pokud nebude písemně dohodnuto jinak). O dokončení stavebních prací zhotovitel písemně vyrozumí objednatele. Předáním a převzetím stavby (díla) se rozumí protokolární předání díla po dokončení stavebních prací za podmínek uvedených v této Smlouvě (včetně odstranění vad a nedodělků).
- 5.2. Zhotovitel je povinen staveniště řádně převzít do pěti (5) pracovních dnů od doručení výzvy objednatele. Práce na díle je zhotovitel povinen zahájit v co nejkratším možném termínu po předání staveniště zhotoviteli nebo dle písemné dohody s objednatelem.
- 5.3. Zhotovitel je povinen včas vyzvat objednatele k převzetí dokončeného díla. Objednatel zahájí přejímku díla nejpozději do pěti (5) pracovních dnů od předání výzvy.
- 5.4. Po skončení prací na výzvu zhotovitele bude objednatelem zpracován předávací protokol (protokol o předání a převzetí díla), jehož podpisem oběma smluvními stranami této Smlouvy dojde teprve k faktickému předání díla objednateli. K předání díla objednateli bude přizván technický dozor stavebníka a dle uvážení objednatele také autorský dozor projektanta. Předávací protokol musí obsahovat prohlášení o převzetí nebo nepřevzetí díla, odůvodnění a soupis případných vad a nedodělků. Drobné vady a nedodělky, které budou zaznamenány v protokolu o předání a převzetí díla, je zhotovitel povinen odstranit na vlastní náklady nejpozději do pěti (5) pracovních dnů ode dne předání díla objednateli, pokud se nedohodnou zhotovitel a objednatel písemně jinak.
- 5.5. Ustanovením předchozího odstavce není dotčeno oprávnění objednatele odmítnout předmět díla převzít, pokud vykazuje jakékoliv vady či nedodělky, a to až do doby jejich úplného odstranění zhotovitelem, na vlastní náklady zhotovitele.
- 5.6. Zhotovitel splní svou povinnost provést dílo jeho řádným dokončením a předáním předmětu díla bez jakýchkoliv vad a nedodělků objednateli. Po řádném protokolárním předání díla bez vad a nedodělků začíná běžet sjednaná záruční lhůta.
- 5.7. Spolu s dílem (předmětem díla) je zhotovitel povinen předat objednateli doklady vztahující se k předmětu díla. Nejpozději při předání díla odevzdá zhotovitel objednateli veškeré **atesty, kopii certifikátů kvality a prohlášení o shodě u jednotlivých použitých komponentů, materiálů a výrobků** (nebyly-li doloženy dříve), **prohlášení o shodě na celou stavbu, záruční listy, potvrzení o provedených zkouškách, revizní zprávy, doklad o uložení sutí na skládku, doklady o nakládání s odpady, projektovou dokumentaci skutečného provedení stavby – jedno (1) paré v listinné podobě a jeden krát (1) PD skutečného provedení na datovém nosiči v elektronické podobě), originál stavebního deníku**, apod. Předání úplných a bezchybných dokladů je podmínkou řádného předání díla (předmětu díla) a zhotovitel nesplní svou povinnost dokončit a předat dílo objednateli dříve, než předá objednateli veškeré doklady bez vad. V případě, že budou doklady vykazovat vady, je objednatel oprávněn je vrátit zhotoviteli na jeho náklady nebo zhotovitele vyzvat k dodání dokladů bez vad a zhotovitel je povinen bez zbytečného odkladu, nejpozději do pěti (5) pracovních dnů, od jejich vrácení nebo od výzvy objednatele, dodat objednateli úplné doklady bez vad. Náklady spojené s vyhotovením a dodáním všech dokladů v potřebném počtu, včetně jejich oprav, doplnění a náhradního dodání, jsou zahrnuty v ceně za dílo a zhotovitel není oprávněn od objednatele požadovat jejich náhradu. Předáním dokladů objednateli se tyto stávají vlastnictvím objednatele, který je oprávněn s nimi volně nakládat.
- 5.8. Zařízení staveniště zabezpečuje zhotovitel na své náklady a v souladu se svými potřebami, dokumentací předanou objednatelem a s požadavky objednatele. Povinností zhotovitele je zajištění uspořádání staveniště v souladu s plánem bezpečnosti a ochrany zdraví při práci na staveništi a ve lhůtách v něm uvedených, v souladu s Nařízením vlády č. 591/2006 Sb., o bližších minimálních

Příloha č. 2 Výzvy k podání nabídky požadavcích na bezpečnost a ochranu zdraví při práci na staveništích, ve znění pozdějších předpisů. Na staveništi je zhotovitel povinen udržovat pořádek po celou dobu provádění díla až do řádného převzetí dokončeného díla.

6. CENA A PLATEBNÍ PODMÍNKY

6.1. Objednatel se zavazuje zaplatit zhotoviteli za řádné provedení díla sjednanou cenu:

Celkem cena za dílo bez DPH činí 937.612,40,- Kč

(slovy: devět set třicet sedm tisíc šest set dvanáct korun českých a čtyřicet haléřů)

Celkem za DPH 15 % 140.641,86,- Kč

(slovy: sto čtyřicet tisíc šest set čtyřicet jedna korun českých a osmdesát šest haléřů)

Celkem cena za dílo včetně 15 % DPH činí 1.078.254,26,- Kč

(slovy: jeden milion sedmdesát osm tisíc dvě stě padesát čtyři korun českých a dvacet šest haléřů)

- 6.2. **Předmět činnosti dle této Smlouvy podléhá režimu přenesení daňové povinnosti, zhotovitel je povinen se pro účely uplatňování DPH řídit klasifikací CZ-CPA v souladu s § 92 e) zákona č. 235/2004 Sb., o dani z přidané hodnoty, ve znění pozdějších předpisů (dále jen „zákon o dani z přidané hodnoty“), a Pokynem GFŘ D-22 k § 26 a k příloze č. 1 pokynu.**
- 6.3. Zhotoviteli bude uhrazena cena vč. DPH, neboť objednatel není plátcem DPH.
- 6.4. DPH se pro účely této Smlouvy rozumí peněžní částka, jejíž výše odpovídá výši daně z přidané hodnoty vypočtené dle zákona o dani z přidané hodnoty. DPH je uvedena ve výši platné ke dni uzavření této Smlouvy. Pro případ změny sazby DPH v období od uzavření této Smlouvy do data uskutečnění zdanitelného plnění, respektive do data realizace jakékoli platby na základě této Smlouvy, bude taková platba provedena ve výši zohledňující případně změněnou sazbu DPH.
- 6.5. Nedílnou součástí této Smlouvy je krycí list rozpočtu, rekapitulace soupisu prací objektů stavby a rekapitulace položkového rozpočtu. Cena v něm uvedená se shoduje s cenou uvedenou v nabídce zhotovitele a cenou uvedenou v čl. 6.1. této Smlouvy. Soupis prací s výkazem výměr, který bude předkládán objednateli před fakturací, bude plně odpovídat soupisu prací a výkazu výměr předloženého v nabídce zhotovitele.
- 6.6. **Cena za dílo je úplná a konečná a zahrnuje veškeré práce a dodávky nezbytné pro kvalitní zhotovení díla, zahrnuje i veškeré náklady a poplatky související se zhotovením a dodáním díla a se splněním povinností zhotovitele (náklady a poplatky se rozumí zejména např. náklady na, zhotovení projektové dokumentace skutečného provedení; náklady na zařízení staveniště, na dopravu, na zajištění požadovaných certifikátů, osvědčení a zkoušek; náklady za skládkovné apod.).**
- 6.7. Úhrada ceny za dílo bude realizována na základě zhotovitelem vystavené faktury. Zhotovitel je oprávněn vystavit v průběhu plnění díla vždy po skončení kalendářního měsíce dílčí fakturu (daňový doklad) na úhradu části hodnoty skutečně provedených prací oceněných na základě výkazu výměr, objednatel předem potvrzených a odsouhlasených prací. Odsouhlasení provedených prací objednatel pověřenou osobou (technickým dozorem stavebníka) je nezbytnou podmínkou pro vystavení každé faktury, když nedílnou přílohou faktury je objednatel, či jím pověřenou osobou (technický dozor stavebníka), podepsaný soupis prací (bez tohoto soupisu je faktura neúplná) - bude-li soupis prací podepsán v listinné podobě, pak v případě vystavení elektronické faktury bude předložen elektronický sken. Pokud se strany nedohodnou při odsouhlasení množství či druhu provedených prací, je zhotovitel oprávněn fakturovat pouze práce, u kterých nedošlo k rozporu. Splatnost dílčích faktur je třicet (30) kalendářních dnů dne doručení objednateli. Dnem zdanitelného plnění je poslední den příslušného měsíce.

- 6.8. Faktura musí obsahovat náležitosti daňového dokladu dle zákona č. 235/2004 Sb., o dani z přidané hodnoty, ve znění pozdějších předpisů. V případě vystavení elektronické faktury stačí přílohy předložit v naskenované podobě.
- 6.9. Jsou-li splněny veškeré podmínky této Smlouvy a příslušných právních předpisů pro vystavení závěrečné faktury, činí její splatnost třicet (30) kalendářních dnů ode dne jejího doručení objednateli. Nedílnou přílohou konečné faktury je objednatelem podepsaný předávací protokol, popř. objednatelem podepsané potvrzení o odstranění všech vad a nedodělků zjištěných při předání díla.
- 6.10. Každá faktura musí být označena názvem veřejné zakázky. Zhotovitel předloží objednateli fakturu v elektronické podobě nebo v listinné podobě. Pokud zhotovitel vystaví listinnou fakturu, bude obsahovat vždy dva (2) originály daňových účetních dokladů (faktur) včetně soupisu provedených prací potvrzeného technickým dozorem stavebníka. Faktura včetně všech povinných náležitostí musí být doručena objednateli nejpozději do desátého (10.) dne následujícího měsíce po ukončení příslušného fakturačního období.
- 6.11. Objednatel zaplatí zhotoviteli na základě vystavených a odsouhlasených faktur částku až do výše 90 % celkové hodnoty díla dle čl. 6.1 Smlouvy. Zbývající odměnu ve výši 10 % ceny díla je objednatel oprávněn zadržet jako závazek za řádné dokončení díla dle čl. 7.1 Smlouvy. Objednatel uhradí zhotoviteli zádržné proti závěrečné faktuře po řádném předání díla bez vad a nedodělků v termínu do patnácti (15) kalendářních dnů po předání díla, případně prodlouženém do doby odstranění vad a nedodělků uvedených v protokolu o předání a převzetí díla.
- 6.12. V případě, že faktura vystavená zhotovitelem nebude mít předepsané náležitosti stanovené pro daňový doklad, nebo bude obsahovat údaje v rozporu s touto Smlouvou, nebude objednatelem proplacena a objednatel ji vrátí zpět zhotoviteli k doplnění či opravě. Doba splatnosti opravených, resp. doplněných faktur je stejná jako původní dohodnutá lhůta a její běh počíná dnem vystavení opravené nebo doplněné faktury, není však kratší než třicet (30) dnů od doručení opravené faktury obsahující veškeré náležitosti stanovené zákonem či touto Smlouvou objednateli.
- 6.13. Zhotovitel se zavazuje, že na jím vydaných daňových dokladech bude uvádět pouze čísla bankovních účtů, která jsou správcem daně zveřejněna způsobem umožňujícím dálkový přístup (§ 98 písm. d) zákona o dani z přidané hodnoty). V případě, že daňový doklad bude obsahovat jiný než takto zveřejněný účet, bude takovýto daňový doklad považován za neúplný a objednatel vyzve zhotovitele k jeho doplnění. Do okamžiku doplnění si objednatel vyhrazuje právo neuskutečnit platbu na základě tohoto daňového dokladu.
- 6.14. Zhotovitel uhradí objednateli spotřebované energie, na které mu objednatel umožní napojení v souladu s čl. 10.3. Smlouvy (elektrická energie, voda), na základě vyúčtování objednatele.
- 6.15. Podmínky přípustného zvýšení nebo snížení ceny za provedení díla:
- a) pokud objednatel požaduje práce, které nejsou předmětem díla, avšak s dílem neoddělitelně souvisí a jsou potřebné ke zdárnému dokončení díla,
 - b) pokud objednatel požaduje vypustit některé práce předmětu díla,
 - c) pokud se při realizaci zjistí skutečnosti, které nebyly v době uzavření Smlouvy známy, a zhotovitel je nezávinný ani nemohl předvídat a mají vliv na cenu díla,
 - d) pokud se při realizaci zjistí skutečnosti odlišné od dokumentace předané objednatelem,
 - e) pokud v průběhu provádění díla dojde ke změnám sazeb daně z přidané hodnoty,
 - f) pokud v průběhu provádění díla dojde ke změnám legislativních či technických předpisů a norem, které mají prokazatelný vliv na změnu ceny díla,
 - g) pokud tak stanoví Zadávací dokumentace k předmětné veřejné zakázce.
- 6.16. Pro změnu ceny díla v případě změn u prací, které jsou obsaženy v položkovém rozpočtu, bude změna ceny stanovena na základě jednotkové ceny dané práce v položkovém rozpočtu. Nejsou-li tyto práce obsaženy v položkovém rozpočtu, určí se jednotková cena předmětných položek na základě návrhu kalkulace zhotovitele odpovídající smluvní úrovni ceny díla dle položek obecně dostupné cenové soustavy (v aktuální cenové úrovni).

- 6.17. Objednatel je oprávněn z objektivních důvodů snížit sjednaný rozsah díla, v takovém případě bude cena díla snížena o cenu méněprací, a to v souladu s cenami z oceněného soupisu prací, který zhotovitel předložil ve své nabídce. Zhotovitel je povinen provést přesný soupis méněprací včetně jejich ocenění dle předchozí věty a tento soupis předložit objednateli k projednání. Odsouhlasením méněprací zaniká zhotoviteli nárok na zaplacení ceny nerealizovaných prací.
- 6.18. Naplnění shora uvedených podmínek pro zvýšení a snížení ceny za provedení díla musí být v souladu s právními předpisy, přihlédne se zejména k § 222 ZZVZ. Smluvní strany v případě změny uzavřou dodatek ke Smlouvě.

7. ZÁRUKY

Záruky za řádné plnění:

7.1. Závazek za řádné dokončení díla

Objednatel má právo zadržet v souladu s čl. 6.11. této Smlouvy 10 % sjednané ceny díla bez DPH do doby předání celého díla bez vad a nedodělků zhotovitelem, jako záruku za řádné dokončení díla. Objednatel je povinen uhradit případnou nevyčerpanou zadrženou část zádržného zhotoviteli bezodkladně, nejpozději do patnácti (15) kalendářních dnů, po řádném předání díla na základě oboustranně podepsaného protokolu o předání bez vad a nedodělků, pokud dílo při předání netrpělo žádnými vadami ani nedodělků, nebo po odstranění vad a nedodělků, uvedených v předávacím protokolu.

Závazek za řádné dokončení díla si objednatel vyhrazuje zejména pro případ, že:

- zhotovitel nesplní povinnost spočívající v odstranění vad a nedodělků uvedených v protokolu o předání a převzetí díla,
- zhotovitel včas neuhradil sankce za nedodržení termínu pro odstranění vad a nedodělků,
- zhotovitel nedokončil dílo ve stanoveném termínu a včas neuhradil sankce za nedodržení termínu dokončení díla,
- zhotovitel nevyklidil staveniště ve stanoveném termínu a včas neuhradil sankce za nedodržení stanoveného termínu pro vyklizení staveniště.

Bez poskytnutí záruky za řádné dokončení díla nebude zahájena přejímka stavby.

Záruční doba

- 7.2. Záruční doba díla je sjednána v délce **60 měsíců** od řádného dokončení a předání díla. Záruční lhůta dodávek zařízení a výrobků, na něž výrobce vystavuje samostatný záruční list, se sjednává v délce lhůty poskytnuté výrobcem, nejméně však v délce 24 měsíců. Dodavatel doloží před předáním díla objednateli záruční listy k těmto zařízením a výrobkům. Bez doložení záručních listů se na zařízení a výrobky vztahuje záruční doba díla uvedená výše.
- 7.3. Záruční doba počíná běžet předáním díla objednateli. Zhotovitel je povinen odstranit tyto vady či nedodělků nejpozději do pěti (5) pracovních dnů ode dne uplatnění vady, není-li písemně sjednáno jinak. O předání díla bez vad a nedodělků, popř. o odstranění případných vad a nedodělků bude pořízen zápis do protokolu o předání díla.
- 7.4. Poskytnutím záruční doby zhotovitel přejímá závazek, že předmět díla bude po stanovenou dobu způsobilý pro použití nejen k sjednanému účelu, ale i k účelu obvyklému.
- 7.5. Záruční doba neběží po dobu, po kterou objednatel nemůže předmět díla užívat pro jeho vady, za které odpovídá zhotovitel.
- 7.6. Pokud se v průběhu záruční doby na předmětu díla vyskytne jakákoliv vada, je objednatel, bez ohledu na charakter vady a závažnost porušení Smlouvy výskytem takové vady, vždy oprávněn

Příloha č. 2 Výzvy k podání nabídky
požadovat její odstranění dodáním náhradního díla, odstranění opravou, anebo poskytnutím slevy z ceny díla, a to vše dle vlastní volby bez ohledu na charakter předmětné vady.

8. ODPOVĚDNOST ZA VADY

- 8.1. Vadami díla se rozumí zejména vady v množství, jakosti, sjednaném způsobu provedení díla či provedení, jež se nehodí pro účel sjednaný ve Smlouvě, popř. není-li tento účel ve Smlouvě sjednán, pro účel, k němuž se takové dílo zpravidla používá. Za vady se rovněž považují vady v dokladech nutných k užívání předmětu díla a dodání jiného než sjednaného předmětu díla. Vadami díla se dále rozumí stav, kdy provedené dílo, nebo jeho část, neodpovídá právnímu předpisu či závazné technické normě, je-li tato stanovena (zejména v zákonu o technických požadavcích na výrobky).
- 8.2. Zhotovitel odpovídá za veškeré vady, které má dílo v době jeho předání. Má-li dílo v době předání vady, nedochází ke splnění závazku zhotovitele provést dílo řádně, zhotovitel se dostává do prodlení a objednatel je oprávněn odmítnout převzetí takového díla. Objednatel však není oprávněn převzetí díla odmítnout pro ojedinělé drobné vady dle § 2628 OZ. Objednatel převezme pouze dílo, které je dokončeno bez zjevných vad, a to s výhradami nebo bez výhrad. Je-li dílo převzato s výhradami, je objednatel oprávněn uplatnit práva z vadného plnění.
- 8.3. Zhotovitel odpovídá dále za veškeré vady díla ve sjednané záruční době, a to za vady faktické i právní, trvalé nebo skryté, odstranitelné i neodstranitelné. Zhotovitel odpovídá v plném rozsahu za vady, které má dílo v okamžiku, kdy přechází nebezpečí škody na objednatele, i když se vady stanou zjevnými až po této době.
- 8.4. Objednatel je oprávněn oznámit vady díla kdykoliv během sjednané záruční doby. V reklamaci musí být vady popsány. Dále v reklamaci objednatel uvede, jakým způsobem požaduje sjednat nápravu. Objednatel je oprávněn:
 - a) požadovat odstranění vady dodáním náhradního plnění (např. u vad materiálů apod.),
 - b) požadovat odstranění vady opravou, je-li vada opravitelná,
 - c) požadovat přiměřenou slevu ze sjednané ceny,
 - d) ukončit Smlouvu v souladu se čl. 16.
- 8.5. Volba mezi nároky z vad díla náleží zcela objednateli bez ohledu na charakter vady, přičemž konkrétní volbu oznámí objednatel zhotoviteli v písemném oznámení zaslaném kdykoliv během lhůty stanovené pro uplatnění předmětného nároku. Za včasné oznámení objednatele je považováno oznámení učiněné kdykoliv během lhůty stanovené pro uplatnění nároků z vad díla.
- 8.6. Zhotovitel je povinen nejpozději do pěti (5) pracovních dnů po obdržení reklamace písemně oznámit objednateli, zda reklamaci uznává či neuznává. Pokud tak neučiní, má se za to, že reklamaci objednatele uznává. Je-li reklamace zhotovitelem uznána, je zhotovitel povinen odstranit reklamovanou vadu bez zbytečného odkladu, nejpozději do deseti (10) pracovních dnů ode dne uznání reklamace, není-li písemně sjednáno s objednatelem jinak. Jestliže objednatel v reklamaci výslovně uvedl, že se jedná o havárii, je zhotovitel povinen nastoupit a zahájit odstraňování vady (havárie) nejpozději do 24 hodin po obdržení reklamace.
- 8.7. Prokáže-li se ve sporných případech, že objednatel reklamoval neoprávněně, tzn., že jím reklamovaná vada nevznikla vinou zhotovitele, je objednatel povinen uhradit zhotoviteli veškeré, v souvislosti s odstraněním vady, prokazatelně vzniklé a doložené náklady.
- 8.8. Dodá-li zhotovitel dílo s vadami, není shora stanovenými povinnostmi zhotovitele a oprávněními objednatele dotčen nárok objednatele na náhradu způsobené škody. Uspokojením, kterého lze dosáhnout uplatněním některého z nároků z vad díla, není dotčen nárok objednatele uplatnitelný z jiného právního důvodu.
- 8.9. V případě, že zhotovitel je v prodlení s odstraněním vady nebo vadu neodstraňuje řádně, je objednatel oprávněn zajistit odstranění vady bez dalšího náhradním dodavatelem nebo si vadu odstranit sám, a to na náklady zhotovitele. Veškeré tyto náklady s tímto spojené je zhotovitel

Příloha č. 2 Výzvy k podání nabídky
povinen objednateli zaplatit neprodleně po vyzvání. Nárok na náhradu škody či na smluvní pokutu tímto není dotčen.

9. ODPOVĚDNOST ZA ŠKODU

- 9.1. Zhotovitel plně odpovídá za škodu vzniklou objednateli nebo třetím osobám v souvislosti s plněním, nedodržením nebo porušením povinností vyplývajících z této Smlouvy.
- 9.2. Zhotovitel je povinen po celou dobu plnění veřejné zakázky dle této Smlouvy (do doby úplného dokončení díla bez vad a nedodělků) mít sjednáno a udržovat obecné pojištění odpovědnosti za škodu z činnosti způsobenou třetí osobě na majetku, újmy na zdraví nebo smrti způsobené při realizaci a v souvislosti s realizací díla zhotovitelem, jeho zaměstnanci, smluvními partnery (poddodavateli) a jinými dodavateli. Limit pojistného plnění je požadován ve výši min. 1 200 000,- Kč (jeden milión dvě stě tisíc Kč). Pojistná smlouva bude zhotovitelem předložena před uzavřením této Smlouvy.

10. PRÁVA A POVINNOSTI OBJEDNATELE A ZHOTOVITELE

- 10.1. Objednatel je odpovědný za správnost a kompletnost předané projektové dokumentace.
- 10.2. Objednatel je povinen určit koordinátora bezpečnosti a ochrany zdraví při práci na staveništi. Náklady za tuto činnost hradí objednatel. Zhotovitel je povinen zajistit podmínky pro výkon funkce technického dozoru stavebníka, autorského dozoru projektanta a koordinátora bezpečnosti a ochrany zdraví při práci na staveništi a poskytnout jim potřebnou součinnost.
- 10.3. Objednatel umožní zhotoviteli odběr elektrické energie a vody. Zhotovitel si zajistí rozvod potřebných médií a jejich připojení na odběrná místa odsouhlasená objednatelem. Zhotovitel je povinen zabezpečit samostatná měřicí místa na úhradu jím spotřebovaných energií a tyto uhradit (dle odst. 6.14. Při ukončení díla bude provedeno vzájemné odsouhlasení odečtu spotřeby vody a el. energie, na jehož základě bude spotřeba objednateli zhotovitelem uhrazena.
- 10.4. Zhotovitel je povinen podle § 2590 občanského zákoníku provést dílo s potřebnou péčí, v ujednaném čase a obstarat vše, co je k provedení díla potřeba.
- 10.5. Od předání staveniště zhotovitel odpovídá za veškeré škody způsobené na stavebním díle, jakož i za škody, vzniklé jeho činností ve spojitosti s prováděním díla.
- 10.6. Zhotovitel je povinen po celou dobu realizace díla poskytovat objednateli potřebnou součinnost v souvislosti s probíhajícím provozem v objektech školy a současně probíhajícími pracemi, které jsou nezbytné k řádnému dokončení díla. Stavební práce budou probíhat i o víkendech a zejména o školních prázdninách.
- 10.7. Zhotovitel bude plně respektovat provoz v objektu výstavby, a s dostatečným předstihem bude s objednatelem sjednávat případná nezbytně nutná omezení.
- 10.8. **Zhotovitel musí informovat objednatele nejméně 5 pracovních dní před zahájením odstávky TV v objektu DD Staňkov.**
- 10.9. **Zhotovitel je povinen dodržovat časový harmonogram, který je přílohou č. 1 této Smlouvy.** Harmonogram je pro zhotovitele závazný.
- 10.10. **Zhotovitel je povinen zajistit, aby výstavba nebránila přístupu a příjezdu ke stávajícím objektům osobám, sanitním vozům a vozidlům HZS. Zhotovitel je povinen zajistit dodržování bezpečnostních a hygienických podmínek na staveništi, včetně zabezpečení stavebního prostoru, zajištění zařízení staveniště proti vstupu cizích osob a minimalizovat negativní vlivy výstavby (hluk, prašnost, ochrana životního prostředí atd.). Zhotovitel je zodpovědný za zajištění bezpečnosti osob, které se budou na staveništi pohybovat a zabránění přístupu nepovolaným osobám.**
- 10.11. Zhotovitel je povinen udržovat čistotu staveniště a okolních ploch. V případě, že dojde ke znečištění, je zhotovitel povinen bezprostředně zajistit odstranění nečistot. Zhotovitel je povinen v souvislosti s

prováděním díla zabránit vzniku škod na majetku. V případě způsobení škody na majetku na tuto skutečnost zhotovitel upozorní objednatele a bezprostředně zajistí nápravu na své náklady.

- 10.12. Zhotovitel si zajistí na vlastní náklady veškerý stavební materiál na stavbu, na vlastní náklady zajistí pronájem pozemků a případný zábor veřejného prostranství pro zařízení staveniště a skládky materiálu, překopy atd. (tzn. plochy mimo pozemky pro stavbu). Zhotovitel odpovídá za uvedení těchto pozemků do původního řádného stavu a předání těchto pozemků zpět pronajímateli do pěti (5) pracovních dnů po podpisu předávacího protokolu díla. Zhotovitel si též na vlastní náklady zajistí odvoz a uložení přebytečného materiálu na skládky, včetně zaplacení skládkového, a to nejpozději před předáním a převzetím díla.
- 10.13. Zhotovitel je povinen průběžně (min. při kontrolních dnech) informovat objednatele o tom, v jakém stadiu se provádění díla nachází a o všech skutečnostech, které mohou mít pro objednatele v souvislosti s prováděním díla význam. O skutečnostech zásadních pro objednatele v souvislosti s prováděním díla (zejm. jakékoliv skutečnosti ohrožující včasné a řádné dodání díla) je zhotovitel povinen vždy písemně informovat objednatele neprodleně.
- 10.14. Zhotovitel je povinen zajistit vedení stavby oprávněnou osobou, která je povinna vykonávat dozor nad prováděním všech prací, zajistit odborné vedení a organizaci stavby osobně na místě realizace díla v rozsahu dostatečném pro řádné a kvalitní provedení díla. Pověřená osoba je povinna účastnit se pravidelně kontrolních dnů stavby. Pověřená osoba je povinna zajistit provedení veškerých úkonů požadovaných v projektové dokumentaci, pokud byla zpracována.“
- 10.15. Jestliže zhotovitel zajistí plnění povinností vyplývajících z této Smlouvy nebo její části třetí osobou, má takový převod práv a povinností účinky pouze ve vztahu mezi zhotovitelem a touto třetí osobou, přičemž vztah mezi zhotovitelem a objednatelem zůstává nedotčen a zhotovitel je objednateli plně odpovědný za plnění veškerých svých povinností vyplývajících z této Smlouvy.
- 10.16. Zhotovitel je povinen provádět dílo za použití výhradně těch poddodavatelů, kteří byli uvedeni v seznamu poddodavatelů, který doložil před uzavřením této smlouvy. V případě, že vybraný dodavatel zamýšlí provést výměnu poddodavatele, musí výměnu poddodavatele oznámit technickému dozoru stavebníka a koordinátorovi BOZP min. 5 dnů před nástupem nového poddodavatele.
- 10.17. Pokud měněným poddodavatelem dodavatel prokazoval část profesní způsobilosti nebo technické kvalifikace, nový poddodavatel musí splňovat způsobilost (kvalifikaci) minimálně v rozsahu požadavků Výzvy k podání nabídky. Splnění způsobilosti (kvalifikace) nového poddodavatele doloží zhotovitel objednateli kopií dokumentu ke splnění způsobilosti (kvalifikace) před zahájením činnosti nového poddodavatele. V případě že by nový poddodavatel způsobilost (kvalifikaci) v požadovaném rozsahu nespĺňoval nebo nedoložil, musí zhotovitel zajistit takového poddodavatele, který požadovaná kritéria splňuje a doloží.
- 10.18. Zhotovitel bude dle ustanovení § 2 písm. e) zák. č. 320/2001 Sb., o finanční kontrole ve veřejné správě, v platném znění, osobou povinnou spolupůsobit při výkonu finanční kontroly.

11. VEDENÍ STAVEBNÍHO DENÍKU

- 11.1. Zhotovitel je povinen vést řádně, srozumitelně a dostatečně podrobně stavební deník ve smyslu § 157 zákona č. 183/2006 Sb., v platném znění a vyhlášky 499/2006 Sb. – příloha č. 16.
- 11.2. Do stavebního deníku je zhotovitel povinen kromě jiného zapisovat veškeré změny oproti schválené projektové dokumentaci nebo vydaným rozhodnutím a předkládat je pravidelně doзору objednatele ke schválení. Originál veškerých záznamů obsažených ve stavebním deníku předá zhotovitel objednateli při předání dokončeného díla.

12. PŘERUŠENÍ PRACÍ NA DÍLE

- 12.1. Objednatel si vyhrazuje právo zastavit práce zápisem do stavebního deníku, jestliže nebude plněna tato Smlouva, nebude-li dodržena kvalita díla nebo pokud zhotovitel nebude dodržovat platné

právní předpisy, zejména předpisy o bezpečnosti a ochraně zdraví při práci. Toto přerušení nemá vliv na ve Smlouvě uvedenou dobu plnění díla.

- 12.2. Zhotovitel je povinen při pozastavení postupu prací na díle nebo jeho části podle tohoto článku rozpracovanou část díla náležitě na své náklady zajistit a poskytnout mu řádnou ochranu.
- 12.3. Veškeré náklady vzniklé s přerušením prací na díle dle tohoto článku jdou k tíži zhotovitele

13. PROVÁDĚNÍ KONTROL

- 13.1. **Kontrola bude prováděna formou sjednaných pravidelných kontrolních dnů (předpoklad konání 1x týdně). Povinností osoby, která bude zajišťovat odborné vedení stavby, je pravidelná účast na kontrolních dnech.** Z každého kontrolního dne bude pořízen zápis, který obdrží všechny zúčastněné osoby.
- 13.2. Objednatel je oprávněn zkontrolovat předmět díla před zakrytím a zhotovitel je povinen objednatele písemně pozvat k provedení kontroly nejméně tři (3) pracovní dny předem. Nesplní-li zhotovitel tuto svou povinnost, je povinen umožnit objednateli provedení dodatečné kontroly a nést náklady s tím spojené. Jestliže se objednatel na kontrolu nedostaví, může zhotovitel pokračovat v provádění díla. Objednatel má právo na provedení dodatečné kontroly, nahradí však zhotoviteli náklady s tím spojené.
- 13.3. Objednatel nebo jím zmocněná osoba je oprávněna kontrolovat provádění díla, a to kdekoliv a kdykoliv a zhotovitel je povinen mu kontrolu v plném rozsahu umožnit. Provedení kontroly a případné zjištění vad objednatelem nebo jím zmocněnou osobou nemá vliv na odpovědnost zhotovitele za vady díla.
- 13.4. Mimo pravidelné kontrolní dny stavby zhotovitel vyzve objednatele ke kontrole provedených prací vždy při ukončení určité technologické etapy a před fakturací provedených prací. Těmto kontrolám bude vždy přítomna osoba pověřená vedením stavby. Objednatel se zavazuje provést kontrolu prací na výzvu zhotovitele nejpozději do tří (3) pracovních dnů od obdržení této výzvy. Není-li tato povinnost zhotovitelem splněna, tak je povinen umožnit objednateli provedení dodatečné kontroly a nést náklady s tím spojené.
- 13.5. Každá uskutečněná kontrola bude potvrzena zápisem do stavebního deníku.

14. VLASTNICTVÍ DÍLA

- 14.1. Vznikající dílo je od počátku výroby vlastnictvím objednatele, komponenty se stávají součástí díla po provedení jejich montáže zhotovitelem. Nebezpečí vzniku škody na věci nese zhotovitel až do splnění závazku předáním a převzetím díla bez vad a nedodělků.

15. SANKCE

- 15.1. Pokud zhotovitel nepřevezme staveniště na základě písemného pokynu objednatele, objednatel je oprávněn požadovat po zhotoviteli zaplacení smluvní pokuty ve výši dva tisíce korun českých (2.000,- Kč) za každý započatý den prodlení s převzetím staveniště až do jeho převzetí. Tím není dotčeno právo objednatele vypovědět smlouvu nebo odstoupit od smlouvy podle čl. 16. této smlouvy.
- 15.2. Pokud zhotovitel ne zahájí realizaci díla nejpozději do patnácti (15) kalendářních dnů od předání staveniště, objednatel je oprávněn požadovat po zhotoviteli zaplacení smluvní pokuty ve výši dva tisíce korun českých (2.000,- Kč) za každý započatý den následující po 15. dni od předání staveniště, dokud nedojde k započetí realizace díla. Tím není dotčeno právo objednatele vypovědět smlouvu nebo odstoupit od smlouvy podle čl. 16. této smlouvy.
- 15.3. Při nesplnění lhůty pro zhotovení díla je objednatel oprávněn požadovat po zhotoviteli zaplacení smluvní pokuty ve výši dvě desetiny procenta (0,2 %) z celkové ceny díla bez DPH, vč. případných dodatků ke Smlouvě, za každý započatý den prodlení proti sjednanému datu dokončení díla.

- 15.4. Při nesplnění termínu pro odstranění vad a nedodělků, je objednatel oprávněn požadovat po zhotoviteli zaplacení smluvní pokuty ve výši jeden tisíc korun českých (1.000,- Kč) za každý započatý den prodlení se splněním každé jednotlivé utvrzované povinnosti, až do jejího úplného a řádného splnění, a to i opakovaně.
- 15.5. Pokud zhotovitel nedodrží sjednaný termín pro odstranění uznané reklamované vady (dle odst. 8.6), objednatel je oprávněn požadovat po zhotoviteli zaplacení smluvní pokuty ve výši jeden tisíc korun českých (1.000,- Kč) za každý započatý den prodlení oproti sjednanému termínu nápravy. V případech, kdy se jedná o vadu bránící v řádném užívání díla, případně hrozí-li nebezpečí škody velkého rozsahu (havárie), je objednatel oprávněn požadovat po zhotoviteli zaplacení smluvní pokuty ve výši 10.000,- Kč za každý započatý den prodlení oproti sjednanému termínu nápravy za každou reklamovanou vadu.
- 15.6. Objednatel je oprávněn požadovat po zhotoviteli zaplacení smluvní pokuty za nedodržení termínů realizace závazných uzlových bodů uvedených v harmonogramu prací, a to ve výši jeden tisíc korun českých (1.000,- Kč) za každý započatý den prodlení.
- 15.7. Při prodlení zhotovitele se splněním závazku vyklidit staveniště a uvést do původního řádného stavu veškeré realizací díla dotčené plochy ve lhůtě sjednané v této Smlouvě může objednatel požadovat po zhotoviteli zaplacení smluvní pokuty ve výši dva tisíce korun českých (2 000,- Kč) za každý započatý den prodlení.
- 15.8. Při porušení povinnosti zhotovitele provádět veškeré práce pod dohledem osoby pověřené vedením stavby a zajištění vedení stavby touto osobou, může objednatel požadovat po zhotoviteli zaplacení smluvní pokuty ve výši dva tisíce korun českých (2 000,- Kč) za každé jednotlivé porušení. Porušením této povinnosti se rozumí také neprovádění pravidelné kontroly a organizace probíhajících stavebních prací pověřenou osobou min. jedenkrát (1x) týdně s potvrzením ve stavebním deníku a neúčast na kontrolním dnu, kdy by tato osoba v odůvodněném a nezbytně nutném případě nezajistila za sebe odpovídající náhradu.
- 15.9. Stavební deník bude na stavbě k dispozici po celou dobu provádění stavby. Objednatel je oprávněn požadovat po zhotoviteli smluvní pokutu ve výši jeden tisíc Kč (1.000,- Kč) za každý den, kdy nebude na stavbě k dispozici stavební deník.
- 15.10. V případě porušení povinností ze strany Zhotovitele (zajistit dodržování pracovněprávních předpisů, zejména zákona č. 262/2006 Sb., zákoník práce, ve znění pozdějších předpisů (se zvláštním zřetelem na regulaci odměňování, pracovní doby, doby odpočinku mezi směnami, atp.), zákona č. 435/2004 Sb., o zaměstnanosti, ve znění pozdějších předpisů (se zvláštním zřetelem na regulaci zaměstnávání cizinců), a to vůči všem osobám, které se na plnění zakázky podílejí a bez ohledu na to, zda jsou práce na předmětu plnění prováděny bezprostředně zhotovitelem či jeho poddodavateli a zajistit dodržování mezinárodních úmluv o lidských právech, sociálních či pracovních právech, zejména úmluv Mezinárodní organizace práce (ILO)) bude Zhotoviteli účtována pokuta 5.000,00 Kč bez DPH za každý případ objektivně prokazatelného porušení.
- 15.11. Pokud je objednatel v prodlení s úhradou úplného daňového dokladu, je zhotovitel oprávněn požadovat po objednateli úrok z prodlení ve výši 0,015 % z dlužné částky za každý započatý den prodlení.
- 15.12. Smluvní pokuty jsou splatné do čtrnácti (14) dnů ode dne doručení jejich vyúčtování druhé smluvní straně.
- 15.13. Objednatel je oprávněn uplatnit více smluvních pokut samostatně vedle sebe v případě porušení více povinností.
- 15.14. V případě, že objednateli vznikne nárok na smluvní pokutu nebo jinou majetkovou sankci vůči zhotoviteli, je objednatel oprávněn provést jednostranný zápočet z jakéhokoliv daňového dokladu a snížit o něj částku k úhradě.
- 15.15. Smluvní pokuty ani jejich zaplacení nemají vliv na případný nárok objednatele na náhradu škody.

- 15.16. Ujednání o smluvních pokutách zůstávají v platnosti i v případě ukončení Smlouvy odstoupením nebo výpovědí a nemají vliv na případnou možnost domáhat se vedle smluvní pokuty i náhrady škody, a to i ve výši přesahující dojednanou výši smluvní pokuty.

16. UKONČENÍ SMLOUVY

- 16.1. Tato Smlouva může být ukončena:

- a) splněním závazků ze smlouvy oběma smluvními stranami,
- b) písemnou dohodou smluvních stran,
- c) odstoupením od Smlouvy z důvodů stanovených v této Smlouvě nebo zákonem,
- d) výpovědí Smlouvy z důvodů stanovených v této Smlouvě.

- 16.2. Smluvní strana je oprávněna Smlouvu vypovědět s okamžitou platností, pokud:

- a) druhá strana poruší své povinnosti podstatným způsobem,
- b) ve vztahu ke Zhotoviteli bude zahájeno insolvenční řízení, a insolvenční návrh nebude v zákonné lhůtě odmítnut pro zjevnou bezdůvodnost, ve vztahu ke zhotoviteli bude zahájena likvidace, popř. likvidace, nebo se již v tomto řízení nachází, příp. je-li vydáno rozhodnutí o úpadku zhotovitele dle § 136 zákona č. 182/2006 Sb., o úpadku a způsobech jeho řešení (insolvenční zákon), ve znění pozdějších předpisů,
- c) pokud Zhotovitel ve své nabídce v rámci veřejné zakázky uvedl informace nebo doklady, které neodpovídají skutečnosti nebo které měly, nebo mohly, mít vliv na výsledek zadávacího řízení a na kvalitu plnění zhotovitele.

Smluvní strany sjednávají, že za podstatné porušení smlouvy se mimo výslovně uvedených případů považuje rovněž takové porušení povinnosti smluvní strany, o němž již při uzavření smlouvy věděla nebo musela vědět, že by druhá smluvní strana smlouvu neuzavřela, pokud by toto porušení předvíдалa.

- 16.3. Objednatel je oprávněn tuto Smlouvu vypovědět s okamžitou platností rovněž v případě, pokud:

- a) zhotovitel provádí dílo nekvalitním způsobem v rozporu s ustanoveními obsaženými v této Smlouvě, a to zejména v čl. 3. této Smlouvy, provádí dílo v rozporu se svými povinnostmi, nebo dílo v průběhu jeho provádění vykazuje vady a zhotovitel nezjedná nápravu, neprovede neprodleně odpovídajícím způsobem a kvalitně nutné opravy, úpravy apod. bez zbytečného odkladu, nejpozději však ve lhůtě do pěti (5) pracovních dnů;
- b) zhotovitel neposkytuje dostatečnou součinnost a koordinaci činností;
- c) zhotovitel je v prodlení s plněním každého jednotlivého závazného uzlového dobu harmonogramu po dobu delší patnácti (15) kalendářních dnů. Tato výpověď však nemá vliv na vznik, existenci a trvání nároku na smluvní pokutu a nároku na náhradu škody;
- d) zhotovitel provádí dílo v rozporu se svými povinnostmi, nereaguje-li na výzvu technického dozoru stavebníka, autorského dozoru či objednatele do pěti (5) pracovních dnů (o takovéto výzvě bude proveden záznam – např. ve stavebním deníku), nebo dílo v průběhu jeho provádění vykazuje vady a zhotovitel neučiní bez zbytečného odkladu nápravu;
- e) zhotovitel využívá poddodavatele, který nebyl objednateli v souladu s touto Smlouvou a Výzvou k podání nabídky oznámen;
- f) nepřevzal-li zhotovitel staveniště do pěti (5) pracovních dnů od doručení výzvy objednatele k převzetí staveniště dle čl. 5 této Smlouvy;
- g) v případě, že nedojde ke schválení a obdržení finanční prostředků (dotace) a objednatel na realizaci předmětného díla neobdrží příslušný příspěvek,
- h) pokud zhotovitel po předání staveniště do 15. kalendářních dnů nezačne s realizací díla, pokud není písemně sjednáno jinak;
- i) ze zákonem stanovených důvodů.

- 16.4. Zhotoviteli výpovědí Smlouvy vzniká nárok na úhradu skutečně vynaložených nákladů souvisejících s již realizovanými činnostmi ke dni výpovědi. Zhotovitel provede soupis skutečně provedených prací. Skutečně provedené práce nesmí vykazovat vady a musí být řádně předány objednateli na základě předávacího protokolu podepsaného zástupcem objednatele, zástupcem zhotovitele a technickým

dozorem stavebníka. V případě, že by část díla provedená před výpovědí Smlouvy vykazovala vady nebo nebyla řádně předána objednateli na základě podepsaného předávacího protokolu, zhotoviteli nevzniká nárok na úhradu nákladů.

- 16.5. Objednatel nebo zhotovitel mohou odstoupit od smlouvy za předpokladu, že dílo nebylo zahájeno. Jedná se o případy uvedené ve čl. 16.2 Smlouvy (insolvenční řízení, uvedení nepravdivých údajů). Objednatel je dále oprávněn odstoupit od smlouvy v případech stanovených ve čl. 16.3. písm. f), g), h) a i) Smlouvy, zhotovitel je rovněž oprávněn od smlouvy v případě stanoveném v čl. 16.3. písm. i) Smlouvy. Bylo-li dílo aspoň částečně realizováno, je přípustné ukončit smlouvu pouze výpovědí.
- 16.6. V případě výpovědi nebo odstoupení od Smlouvy jsou smluvní strany povinny vypořádat vzájemné závazky a pohledávky do třiceti (30) dnů od nabytí účinku výpovědi/odstoupení. Při výpovědi se úhrada nevztahuje na již pořízený materiál či drobné náklady zhotovitele.
- 16.7. Výpověď nebo odstoupení od této Smlouvy musí smluvní strana učinit písemně. Právní účinky výpovědi Smlouvy nastávají dnem doručení výpovědi Zhotoviteli. V případě odstoupení se Smlouva zrušuje od počátku. Pro výpověď a odstoupení platí příslušná ustanovení občanského zákoníku.

17. KOMUNIKACE MEZI SMLUVNÍMI STRANAMI

- 17.1. Pro účely vzájemné komunikace mezi smluvními stranami jsou oprávněny jednat níže uvedené osoby:

Smluvní kontakty:

za objednatele: PaedDr. Bc. Jana Koubová
 Tel.: 379 492 103
 e-mail ddstankov@detskydomovstankov.cz

za zhotovitele: Václav Janouškovec
 Tel.: 602171201
 e-mail janouskovec@stavbaplzen.cz

Kontaktní osoby:

za objednatele: PaedDr. Bc. Jana Koubová
 Tel.: 379 492 103
 e-mail ddstankov@detskydomovstankov.cz

za zhotovitele: Václav Janouškovec
 Tel.: 602171201
 e-mail janouskovec@stavbaplzen.cz

Odborné osoby:

za objednatele: Jiří Pivonka
 Tel.: 723405017
 e-mail ddstankov@detskydomovstankov.cz

za zhotovitele: Václav Janouškovec
Tel.: 602171201
e-mail janouskovec@stavbaplzen.cz

- 17.2. Veškerá sdělení či jiná jednání smluvních stran budou adresovány výše uvedeným zástupcům. Pokud je vyžadována písemná forma, bude takové sdělení zasláno prostřednictvím e-mailu opatřeného zaručeným elektronickým podpisem zástupce smluvní strany na e-mail kontaktní osoby druhé smluvní strany, popř. písemnosti budou zaslány datovou schránkou nebo prostřednictvím poskytovatele poštovních služeb. Smluvní strany se zavazují vyvíjet veškeré úsilí k vytvoření potřebných podmínek pro úspěšnou realizaci Smlouvy
- 17.3. Písemnost je doručena potvrzením přijetí zprávy. Nepotvrdí-li adresát přijetí zprávy, ale dokument se dostane do dispozice adresáta, bude zpráva zasláná doručena příští pracovní den po odeslání.

18. ZÁVĚREČNÁ UJEDNÁNÍ

- 18.1. V případě, že se ke kterémukoli ustanovení této Smlouvy či k jeho části podle zákona jako ke zdánlivému právnímu jednání nepřihlíží, nebo že kterékoli ustanovení této Smlouvy či jeho část je nebo se stane neplatným, neúčinným a/nebo nevymahatelným, oddělí se v příslušném rozsahu od ostatních ujednání Smlouvy a nebude mít žádný vliv na platnost, účinnost a vymahatelnost ostatních ujednání této Smlouvy. Smluvní strany se zavazují nahradit takové zdánlivé, nebo neplatné, neúčinné a/nebo nevymahatelné ustanovení či jeho část ustanovením novým, které bude platné, účinné a vymahatelné a jehož věcný obsah a ekonomický význam bude shodný nebo co nejvíce podobný nahrazovanému ustanovení tak, aby účel a smysl této Smlouvy zůstal zachován. Pokud by kterékoli ustanovení této Smlouvy bylo shledáno neplatným či nevykonatelným, ostatní ustanovení této Smlouvy tím zůstávají nedotčena.
- 18.2. Strany této Smlouvy se dohodly, že se tato Smlouva řídí výhradně českým právním řádem. Práva a povinnosti smluvních stran, které nejsou touto Smlouvou výslovně upraveny, se řídí ustanoveními zákona č. 89/2012 Sb., občanský zákoník.
- 18.3. Zhotovitel prohlašuje, že ve smyslu § 1765 zákona č. 89/2012 Sb., občanského zákoníku, ve znění pozdějších předpisů, na sebe bere nebezpečí změny okolností, a tedy není oprávněn domáhat se po objednateli obnovení jednání o této Smlouvě a/nebo podávat soudu návrh na změnu smluvního závazku či jeho zrušení z důvodu podstatné změny okolností zakládající zvláště hrubý nepoměr v právech a povinnostech smluvních stran. Zhotovitel dále tímto přebírá nebezpečí změny okolností dle § 2620 odst. 2 zákona č. 89/2012 Sb., občanského zákoníku, ve znění pozdějších předpisů. Podmínky přípustného zvýšení nebo snížení ceny za provedení díla jsou taxativně uvedeny v čl. 6.15 této smlouvy.
- 18.4. Veškeré změny této Smlouvy mohou být po dohodě smluvních stran činěny pouze písemnou formou, a to v podobě číslovaných dodatků k této Smlouvě podepsaných oběma smluvními stranami.
- 18.5. Zhotovitel bere na vědomí, že objednatel má povinnost tuto Smlouvu včetně všech jejích příloh, změn a případných dodatků zveřejnit na profilu zadavatele v souladu se zákonem č. 134/2016 Sb., o zadávání veřejných zakázek a v souladu se zákonem č. 340/2015 Sb., o registru smluv. Uveřejnění Smlouvy v zákonné lhůtě v Registru smluv zajistí objednatel. Zhotovitel souhlasí s tím, že tato Smlouva včetně příloh bude veřejně přístupná.
- 18.6. Objednatel je správcem osobních údajů, které získal ve veřejné zakázce a v souvislosti s plněním této smlouvy. Povinnost objednatele ke zpracování osobních údajů v poprávkovém řízení vyplývá přímo ze ZZVZ. Zpracování těchto osobních údajů je nezbytné pro splnění právní povinnosti správce, tedy pro řádné zadání veřejné zakázky. Osobní údaje budou zpracovány až do uplynutí skartační lhůty této veřejné zakázky. Ostatní informace jsou uvedeny ve Výzvě k podání nabídky.

- 18.7. Smlouva je uzavřena v elektronické podobě s připojením zaručených elektronických podpisů všemi oprávněnými osobami obou smluvních stran nebo je vyhotovena ve čtyřech (4) stejnopisech s platností originálu, z nichž dva (2) stejnopisy obdrží zhotovitel a dva (2) si ponechá objednatel.
- 18.8. Tato Smlouva nabývá platnosti podpisem posledním z účastníků a účinnosti uveřejněním v registru smluv.
- 18.9. Smluvní strany této Smlouvy prohlašují, že si tuto Smlouvu před jejím podpisem přečetly, že představuje projev jejich pravé a svobodné vůle, na důkaz čehož připojují své podpisy.

Přílohy ke Smlouvě:

Příloha č. 1 - harmonogram prací

Příloha č. 2 - rozpočet v souladu s nabídkou dodavatele (krycí list rozpočtu a rekapitulace objektů)

– povinně podepsat přílohy smlouvy (min. 1. list)

v Staňkově 26. 8. 2022

v Plzni dne

PaedDr.Bc. Jana Koubová
ředitelka

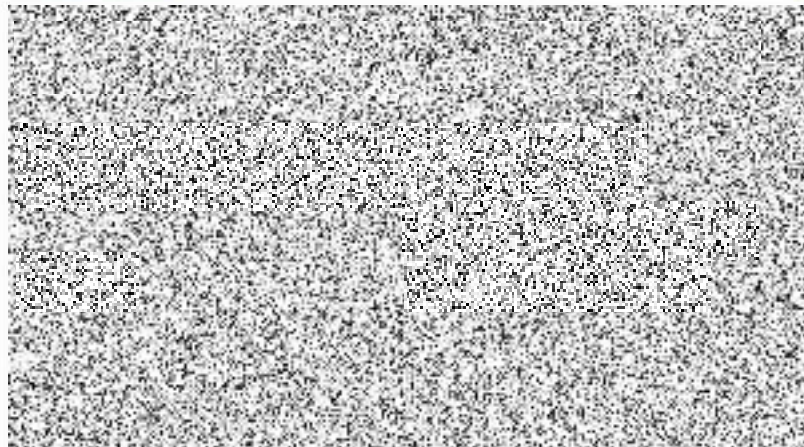
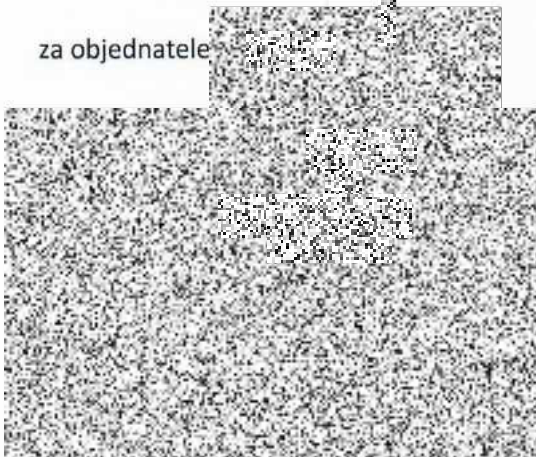
Václav Janouškovec
jednatel

Dětský domov, Staňkov

STAVBA Plzeň s.r.o.

za objednatele

za zhotovitele



Harmonogram

1. týden	Převzetí staveniště, přípravné práce, objednání a nákup materiálu
2. týden	Přípravné práce, objednání a nákup materiálu, demontážní práce
3. týden	Zednické práce, montáž technologie
4. týden	Montáž technologie
5. týden	Montáž technologie
6. týden	Zkoušky, nátěry, izolace, zednické práce
7. týden	Dokončovací práce, předání díla

KRYCÍ LIST SOUPISU PRACÍ

Stavba : DD Staňkov

Objednavatel :

Objekt : Kotelna

Zhotovitel : STAVBA Plzeň s.r.o.

Rozpočet :

JKSO :

Datum : 8/5/2022

P.Č.	Kód položky	Popis	MJ	Množství celkem	Cena jednotková v Kč	Cena celkem v Kč
1	3	4	5	6	7	
		Plyn				96,902.40
		ÚT, ZTI				840,710.00
		Celkem				937,612.40
		Celkem				937,612.40
		DPH 15%		937,612.40	15.00 %	140,641.86
		Celkové náklady	Kč			1,078,254.26

Slepý výkaz Plyn

Propočet ceny objektu

Stavba :

Objednavatel :

Objekt :

Zhotovitel :

Rozpočet :

Datum :

JKSO :

P.Č.	Popis	MJ	Množství celkem	Cena jednotková v Kč	Cena celkem Kč
1	4	5	6		
Plyn					
1	Trubka bezešvá DN 40	m	10.000	888.00	10,656.00
2	Trubka DN 65	m	1.000	1,076.00	1,291.20
3	Trubka CU 28	m	2.000	805.00	1,932.00
4	Spojovací materiál, fitinky, přechody, dýnka	kpl.	1.000	4,500.00	5,400.00
5	Uzávěr plyn DN 25	kus	1.000	348.00	417.60
6	Uzávěr plyn DN 20	kus	2.000	278.00	667.20
7	Uzávěr plyn DN 15	kus	1.000	258.00	309.60
9	Vlnovec plyn DN 20	m	1.000	780.00	936.00
10	Konzole ocel.pro DN 40	kus	12.000	250.00	3,600.00
11	Konzole ocel.pro DN 25	kus	4.000	200.00	960.00
12	Jádrové vrtání DN 100	kus	1.000	3,980.00	4,776.00
13	Pomocný materiál (autogen kyslík - acetylén)	kus	1.000	2,000.00	2,400.00
14	Nátěry potrubí	kpl.	1.000	624.00	748.80
15	Protipožární prostup chránička DN 65	kus	1.000	1,640.00	1,968.00
16	Zednické přimocce	kpl.	1.000	2,500.00	3,000.00
17	Doprava	kpl.	1.000	5,000.00	6,000.00
18	HZS	hod.	76.000	500.00	45,600.00
19	Revize plyn	ks	1.000	5,200.00	6,240.00
Plyn					
Celkem bez DPH		Kč			96,902.40
DPH 15%					14,535.36
Celkem s DPH					111,437.76

Slepý výkaz ZTI,ÚT

Propočet ceny objektu

Stavba :

Objekt :

Rozpočet :

JKSO :

Objednavatel :

Zhotovitel :

Datum :

P.Č.	Popis	MJ	Množství celkem	Cena jednotková v Kč	Cena celkem Kč
1	4	5	6		
ÚT, ZTI					
1	Kotel kondenzační 6,5 - 35kW, vč.oběh.čerpadla a expanzní nádoby	kus	2.000	66,000.00	158,400.00
2	Boiler - zásobníkový ohřivač vody 250l	kus	2.000	33,500.00	80,400.00
3	Anuloid výhybka hydraulická DN 50	kus	1.000	17,820.00	21,384.00
4	Fillrball 1"	kus	2.000	2,210.00	5,304.00
5	Ventil směšovací 3cestný DN 25	kus	1.000	2,750.00	3,300.00
6	Ventil směšovací 3cestný DN 32	kus	1.000	3,120.00	3,744.00
7	Servo pohon ara 661	kus	2.000	3,260.00	7,824.00
8	Nádoba expanzní 80 l topení	kus	1.000	7,280.00	8,736.00
9	Nádoba expanzní 25 l ÚT	kus	1.000	5,320.00	6,384.00
10	Odkalovač s magnet. vložkou DN 40	kus	1.000	3,870.00	4,644.00
11	Čerpadlo oběhové elektronicky řízené otáčky 25 - 80	kus	1.000	9,240.00	11,088.00
12	Čerpadlo oběhové elektronicky řízené otáčky 32 - 80	kus	1.000	11,450.00	13,740.00
13	Čerpadlo oběhové elektronicky řízené otáčky 25 - 40	kus	1.000	6,480.00	7,776.00
14	Trubka uhlíková ocel 22	m	5.000	470.00	2,820.00
15	Trubka uhlíková ocel 28	m	15.000	560.00	10,080.00
16	Trubka uhlíková ocel 35	m	25.000	810.00	24,300.00
17	Trubka uhlíková ocel 42	m	15.000	915.00	16,470.00
18	Koaxiální odvod spalin 80/125 (2x14bm), vč.vyústění nad st.komin	kpl.	2.000	20,740.00	49,776.00
19	Dopjení odkouření kotlů do kominového tělesa	kpl.	2.000	7,210.00	17,304.00
20	Revize spalinové cesty	kpl.	1.000	3,000.00	3,600.00
21	Pomocné kovové konstrukce	kpl.	1.000	18,740.00	22,488.00
22	Tlaková zkouška ÚT, TV,SV	kpl.	1.000	5,140.00	6,168.00
23	Topná zkouška a zaregulování otp.soustavy	hod.	48.000	500.00	28,800.00
24	Ostatní materiál - kohouty, T-kusy, přechody, jímky, dýnka, manometry, šroubení	kpl	1.000	25,000.00	30,000.00

Slepý výkaz ZTI,ÚT

25 Dopojení boilerů na studenou a teplou vodu - materiál	kus	2.000	7,000.00	16,800.00
26 Izolace	soub.	1.000	24,750.00	29,700.00
27 Odvod kondenzátu do kanalizace	kus	2.000	3,175.00	7,620.00
28 HZS	hod	244.000	500.00	146,400.00
29 Doprava	kpl	1.000	15,000.00	18,000.00
30 Doplnění dlažby - podlaha kotelny	m2	2.000	1,990.00	4,776.00
31 Zednický materiál - malta, štuk, bílá barva	kpl	1.000	5,000.00	6,000.00
32 Zednické práce	hod	68.000	450.00	36,720.00
33 Hasicí přístroj	kus	1.000	1,970.00	2,364.00
Zajištění dodávky teplé vody po dobu odstávky kotelny				
<i>Elektrický boiler lež.160l, 2,2kW (TV po dobu odstavení kotelny)</i>	kus	1.000	9,800.00	9,800.00
<i>Dopojení boileru na studenou a teplou vodu a kanalizaci - materiál</i>	kus	1.000	3,000.00	3,600.00
<i>HZS</i>	hod	22.000	500.00	13,200.00
<i>Doprava</i>	kpl	1.000	1,000.00	1,200.00
ÚT, ZTI				
Celkem bez DPH	Kč			840,710.00
DPH 15%				126,106.50
Celkem s DPH				966,816.50