

# Smlouva Na Výstavišti

## Smlouva o použití krytého sportovního zařízení

číslo smlouvy:  
**MSH/2022/001**

uzavřená mezi subjekty:

### **Výstaviště Praha, a.s.**

zapsaná v obchodním rejstříku vedeném Městským soudem v Praze, oddíl B, vložka 5231  
se sídlem: Výstaviště 67, 170 00 Praha 7  
IČO: 25649329  
DIČ: CZ 25649329  
bankovní spojení: PPF Banka, a.s.  
číslo účtu: 2015340111/6000  
zastoupená: Tomášem Hüblem, předsedou představenstva  
Ing. Jan Stanko, člen představenstva

(dále jen „**poskytovatel**“)

a

### **HC Sparta Praha a.s.**

zapsaná v obchodním rejstříku vedeném Městským soudem v Praze, oddíl B, vložka 2998  
se sídlem: Za elektrárnou 419/1, Bubeneč, 170 00 Praha 7  
IČO: 61860875  
DIČ: CZ61860875  
bankovní spojení: UniCredit Bank Czech Republic, a.s.  
číslo účtu: 5986008/2700  
zastoupená: JUDr. Barborou Snopkovou Haberovou, předsedkyní  
představenstva

a

### **HC Sparta Praha, z.s.**

spolek zapsaný ve spolkovém rejstříku vedeném Městským soudem v Praze, oddíl L, vložka 2079  
se sídlem: Za elektrárnou 419/1, Bubeneč, 170 00 Praha 7  
IČO: 40764907  
DIČ: není plátcem DPH  
zastoupený: Pavlem Šrekem, předsedou spolku  
(HC Sparta Praha a.s. a HC Sparta Praha, z.s. dále též společně označováni jako jen „**uživatel**“)

poskytovatel a uživatel budou dále též společně označováni jako „**smluvní strany**“

## I. Úvodní ustanovení

- 1.1. Nájemce je podle Smlouvy o zajištění správy a nájmu areálu Výstaviště Praha č. SPR/35/04/010655/2021 uzavřené dne 11. 1. 2021 (dále jen „**Nájemní smlouva**“) mezi Hlavním městem Praha, jako pronajímatelem (dále jen „**Vlastník**“) a Výstavištěm Praha, a.s., Nájemcem souboru nemovitých věcí zapsaných na LV č. 759 pro obec Praha, katastrální území Bubeneč, u Katastrálního úřadu pro hlavní město Prahu, Katastrální pracoviště Praha, které tvoří areál Výstaviště Praha (dále jen „**Výstaviště**“). Výše uvedená smlouva je veřejně přístupná v centrální evidenci smluv vedené hl. městem Prahou.
- 1.2. Poskytovatel prohlašuje, že je oprávněn bez dalšího souhlasu přenechat do podnájmu halu třetím osobám.

## II. Předmět použití

- 2.1. Poskytovatel na základě této smlouvy přenechává uživateli do použití prostory v Malé sportovní hale o rozloze cca 1.800 m<sup>2</sup> vyznačený v příloženém plánu, který je **Přílohou č. 1** této smlouvy (dále jen „**ledová plocha**“) v termínu a za podmínek stanovených touto smlouvou. Do předmětu použití jsou zahrnuty šatny, střídačky, ledová plocha upravovaná poskytovatelem po celou dobu použití tak, aby byla plně způsobilá k odehrání soutěžních utkání podle řádu ČSLH, plně funkční časomíra, sociální zařízení a chodby spojující uvedené prostory nacházející se v přízemí haly, které jsou vyznačené v příloženém plánu, který je **Přílohou č. 1** této smlouvy (dále jen „**příslušenství ledové plochy**“).  
Ledová plocha a příslušenství ledové plochy budou dále označeny také jako „předmět použití“.
- 2.2. Uživatel prohlašuje, že se s předmětem použití obeznámil a že vyhovuje účelu použití dle článku III. této smlouvy.
- 2.3. Uživatel prohlašuje, že byl obeznámen s typem používaných technologií, u kterých při venkovních denních teplotách přesahujících 15°C dochází ke snížení účinnosti chlazení ledové plochy a tím pádem ke zhoršení její způsobilosti.
- 2.4. Poskytovatel vyslovuje souhlas s tím, že uživatel je oprávněn přenechat předmět použití v době trvání této smlouvy k užívání třetím osobám, a to i za úplatu.

## III. Termíny a účel použití

- 3.1. Tato smlouva se uzavírá na dobu určitou **od 5. 9. 2022 do 16. 04. 2023**.
- 3.2. Poskytovatel přenechává uživateli do použití předmět použití ke sportovním činnostem (pro účely tréninků hokejových oddílů mládeže, pořádání soutěžních utkání hokejových oddílů a hokejových oddílů mládeže), a zároveň uděluje uživateli souhlas s přenecháním předmětu použití do užívání třetím osobám za účelem užívání ledové plochy ke sportovním činnostem a to následovně:

**Září 2022 až duben 2023 každý týden denně:**

**od pondělí do čtvrtka od 15:00 hod. do 20:00 hod., včetně závěrečné úpravy ledové plochy,**

**v pátek od 14:00 hod. do 20:00 hod., včetně závěrečné úpravy ledové plochy,**

**v sobotu od 08:00 hod. do 15:00 hod., včetně závěrečné úpravy ledové plochy,**

**v neděli od 08:00 hod. do 15:00 hod., včetně závěrečné úpravy ledové plochy.**

**V sobotu a neděli s možností prodloužení pronájmu do 19:00 hod.**

**V případě potřeby mládežnických utkání dle domluvy předem. Uživatel se zavazuje informovat poskytovatele s 30denním předstihem.**

**Předpokládané časové využití v jednotlivých měsících je následující:**

<b>Měsíc</b>	<b>Počet hodin</b>
Září	146
Říjen	179
Listopad	170
Prosinec	178
Leden	177
Únor	160
Březen	176
Duben	94

- 3.2.1. Uživatel se zavazuje předávat poskytovateli pravidelně týdenní rozpisy vytíženosti ledové plochy vždy s týdenním předstihem.
- 3.2.2. Poskytovatel je povinen reagovat na změny v potřebách úpravy ledu v průběhu výše uvedených hodin (tedy každý týden denně od pondělí do čtvrtka od 15:00 hod. do 20:00 hod., pátek od 14:00 hod. do 20:00 hod., v sobotu od 08:00 hod. do 15:00 hod., v neděli od 08:00 hod. do 15:00 hod.) do tří hodin dle požadavků uživatele tak, aby v nich kdykoliv umožnil využití ledové plochy uživatelem, a to i v případě náhlých změn. Poskytovatel může odmítnout změnu pouze v případě, kdy bude naplánovaná údržba stadionu. Plán údržby stadionu musí být oběma smluvními stranami odsouhlasen 1 týden dopředu a to písemně (e-mailem) nebo osobně, a požadavky na změnu musí být rovněž uplatněny písemně (e-mailem) nebo osobně ve smlouvě uvedeným osobám.

Za poskytovatele jsou touto osobou pověřeni:

paní x x (tel. x x , e-mail: x x)

a za uživatele:

pan **x x** (tel. x x , e-mail: x x ).

Za údržbu ledové plochy se považuje v souvislosti s bodem 3.2.2 zejména oživení reklam a čárového značení.

3.3. Případné další využití předmětu použití uživatelem, kromě termínů a časů uvedených v bodě 3.2. tohoto článku, budou smluvní strany řešit individuálně dle časových možností poskytovatele na základě písemné objednávky uživatele. Uživatel se zavazuje zaslat písemnou objednávku vždy minimálně s 30denním předstihem. Kontaktní osoba za poskytovatele je paní **x x** a za uživatele pan **x x**.

Smluvní strany výslovně sjednaly, že v případě předání objednávky uživatelem ve lhůtě kratší než 30 dní před plánovaným využitím předmětu použití, kromě termínů a časů uvedených v bodě 3.2. tohoto článku, nevzniká poskytovateli povinnost předmět použití poskytovateli poskytnout.

3.4. Uživatel může využít předmět použití jako spolupořadatel při pořádání nekomerčních a charitativních sportovních akcí. Týká se to sportovních turnajů mládeže HC Sparta Praha a to v následujících termínech:

- **Christmas Puck 16.12. – 18.12. 2022**
- **Turnaj Jana Marka 14. 4. – 16. 4. 2023**

V termínu od 5. 9. 2022 do 16. 4. 2023 se smluvní strany dohodly na pořádání veřejného bruslení v předmětu podnájmu dle dohody a obě strany se budou vzájemně informovat o termínech veřejného bruslení v předmětu podnájmu. Zároveň se smluvní strany dohodly na spolupráci při pořádání výuky bruslení pro základní školy. Uživatel se zavazuje zajistit na výuku škol jednoho trenéra zdarma, dalšího trenéra je povinen poskytovatel uhradit za cenu x Kč vč. DPH/1 hod.

3.5. Uživatel i poskytovatel má právo v průběhu doby platnosti této smlouvy upravit režim využívaných hodin dle bodu 3.2. tohoto článku na základě dohody obou smluvních stran s tím, že změnu je nutno nahlásit minimálně 30 kalendářních dnů předem, pokud se obě strany nedomluví jinak.

3.6. Smluvní strany sjednaly, že poskytovatel může využít prostory haly pro vlastní potřeby, či potřeby třetích osob jeho prostřednictvím pro akce v celkovém rozsahu 35 kalendářních dnů v době použití. Využití předmětu použití z jeho strany pro vlastní potřeby či akce třetích osob bude s uživatelem řešeno individuálně dle časových možností obou stran. Poskytovatel se zavazuje, že o konání takové akce bude uživatele informovat písemně vždy s minimálně 30denním předstihem.

V případě, že takové akce přesáhnou časový rozsah 35 kalendářních dnů, strany se zavazují o dalším možném využití předmětu použití pro akce poskytovatele nebo třetích stran jednat individuálně, vždy však s minimálně 30 denním předstihem.

Kontaktní osoba za poskytovatele je paní **x x** a za uživatele paní **x x** a pan **x x**.

#### IV. Finanční podmínky

- 4.1. Platba za užívání předmětu použití dle podmínek této smlouvy je stanovena dohodou smluvních stran takto:
- 4.1.1. Za používání předmětu použití dle podmínek bodu 3.2. článku III. uhradí uživatel poskytovateli částku v termínech 5.9.2022 do 9.4.2023 ve všední dny (pondělí-pátek) ve výši Kč **x,-** (slovy: **x x**) za hodinu používání + DPH v zákonem stanovené výši, o víkendech (sobota-neděle) uhradí uživatel poskytovateli částku ve výši **Kč x,-** (slovy: **x x**) za hodinu používání + DPH v zákonem stanovené výši.
- 4.1.2. Předpokládaná částka za celou dobu používání předmětu použití dle podmínek bodu 3.2. článku III. v souladu s podmínkami této smlouvy činí Kč **x,-** (slovy: **x x**). **Konkrétní rozpis pronájmu je Přílohou č. 2.**
- 4.1.3. Za používání předmětu použití dle podmínek bodu 3.3. článku III. uhradí uživatel poskytovateli částku:
- ve výši Kč **x,-** (slovy: **x**) plus DPH v zákonem stanovené výši v době od pondělí do pátku od 20:00 hod. do 24:00 hod. za jednu hodinu použití vč. úpravy ledové plochy,
  - ve výši Kč **x,-** (slovy: **x**) plus DPH v zákonem stanovené výši v době od pondělí do čtvrtka od 0:00 hod. do 15:00 hod. a od pátku 0:00 hod do 14:00 hod. za jednu hodinu použití vč. úpravy ledové plochy,
  - ve výši Kč **x,-** (slovy: **x**) plus DPH v zákonem stanovené výši v sobotu od 16:00 hod. do 24:00 hod. a v neděli od 16:00 hod. do 24:00 hod. za jednu hodinu použití vč. úpravy ledové plochy,
  - ve výši Kč **x,-** (slovy: **x**) plus DPH v zákonem stanovené výši v sobotu od 0:00 hod. do 09:00 hod. a v neděli od 0:00 hod. do 08:00 hod. za jednu hodinu použití vč. úpravy ledové plochy.

Obě strany se dohodly, že budou komunikovat o využití předmětu podnájmu i v době mimo stanovené hodiny podle aktuálních požadavků.

- 4.2. Splatnost platby za použití:
- 4.2.1. Uživatel se zavazuje, že na bankovní účet poskytovatele v této smlouvě uvedený uhradí na základě poskytovatelem vystavené faktury v termínu nejpozději do 31.8.2022 Smluvními stranami sjednanou **jistotu** ve výši **x,- Kč** (slovy **x x**) bez DPH. Nezaplatí-li uživatel jistotu ve stanovené lhůtě, ani v dodatečně lhůtě 3 pracovních dní od doručení výzvy poskytovatelem odeslané po uplynutí lhůty splatnosti, je poskytovatel oprávněn tuto smlouvu jednostranně vypovědět s účinky ke dni doručení výpovědi uživateli. Smluvní strany se dohodly, že uživatel je povinen zaplatit poskytovateli v případě nesplnění v tomto článku stanovené povinnosti k zaplacení jistoty smluvní pokutu ve výši rovnající se jistotě. V případě, že uživatel zaplatí poskytovateli částečné plnění na úhradu jistoty, je poskytovatel oprávněn na úhradu smluvní pokuty uvedené v tomto odstavci smlouvy jednostranně započítat takto přijatou část plnění od uživatele. Jednostrannou výpověď smlouvy nebo odstoupením od smlouvy nezaniká nárok poskytovatele na smluvní pokutu a povinnost uživatele k zaplacení takto sjednané smluvní pokuty.

Jistota zajišťuje splnění smluvních povinností uživatele z této smlouvy a uspokojení nároků, které poskytovateli vzniknou z titulu této smlouvy vůči uživateli. Smluvní strany se

dohody, že jistota uhrazená uživatelem poskytovateli podle této smlouvy nebude po celou dobu jejího deponování na účtu poskytovatele úročena.

Uživatelé složená jistota bude poskytovatelem zúčtována v měsíčním vyúčtování za březen 2023 ve výši Kč x,- a v měsíčním vyúčtování za duben 2023 ve výši Kč x,-.

- 4.2.2. Smluvní strany definovaly předpokládanou výši ceny podnájmu za předmět použití definovaný v této Smlouvě, a to v měsíčních platbách uvedených v níže uvedené tabulce s tím, že v návaznosti na uživatelem skutečně využitou ledovou plochu a příslušenství ledové plochy v jednotlivém kalendářním měsíci bude poskytovatelem realizována fakturace ceny podnájmu tak, jak dále uvedeno v tomto odstavci Smlouvy.

Měsíc	Počet hodin	Cena za hodinu	Cena za měsíc
Září	146	viz. 4.1.2.	x Kč
Říjen	179	viz. 4.1.2.	x Kč
Listopad	170	viz. 4.1.2.	x Kč
Prosinec	178	viz. 4.1.2.	x Kč
Leden	177	viz. 4.1.2.	x Kč
Únor	160	viz. 4.1.2.	x Kč
Březen	176	viz. 4.1.2.	x Kč
Duben	94	viz. 4.1.2.	x Kč
<b>Cena celkem za dobu použití</b>			<b>x Kč</b>

Termín splatnosti každé faktury (daňového dokladu) na využití hodiny strany sjednaly na **15. den následujícího kalendářního měsíce** po měsíci, ve kterém byly účtované hodiny využity., Fakturu (daňový doklad) poskytovatel vystaví vždy s datem uskutečnění zdanitelného plnění, které odpovídá poslednímu dni použití v účtovaném měsíci. Smluvní strany sjednaly, že faktury budou vystavovány na HC Sparta Praha a.s. a doručeny e-mailem na adresu: **fakturace@hcssparta.cz** nebo poštou nebo osobně na adresu sídla HC Sparta Praha a.s. uvedenou v záhlaví této smlouvy (pokud uživatel poskytovateli písemně neoznámí změnu doručovací adresy), s nejméně 7denním předstihem před dobou splatnosti, přičemž **spolek HC Sparta Praha, z.s. ve vztahu k fakturaci vystupuje v roli ručitele za nezaplacené částky za poskytnutá plnění a zavazuje se uhradit poskytovateli za HC Sparta Praha a.s. veškeré dlužné závazky, které HC Sparta Praha a.s. nezaplatila poskytovateli podle této Smlouvy v termínu k tomu Smlouvou stanovenému.**

- 4.2.2. Spolek HC Sparta Praha, z.s. v souladu s ustanovením § 2018 ObčZ prohlašuje, že uspokojí v plném rozsahu veškeré pohledávky poskytovatele za HC Sparta Praha a.s., které vznikly či vzniknou na základě této smlouvy nebo v souvislosti s ní, včetně jejich příslušenství, jestliže k úhradě nedošlo ani v dodatečně lhůtě 14 dní ode dne splatnosti pohledávky. Ručení podle tohoto ručitelského prohlášení je neodvolatelné a bezpodmínečné a závazky z něj vyplývající jsou trvalé a zůstanou v platnosti a účinnosti, dokud nebudou zcela splněny, tedy i po skončení smlouvy.
- 4.2.3. V případě prodloužení s úhradou platby je uživatel povinen uhradit poskytovateli úrok z prodloužení ve výši 0,05 % z dlužné částky za každý započatý den prodloužení.

- 4.3. Ve sjednané částce je obsažena i úhrada veškerých služeb spojených s užíváním předmětu použití a úhrada dodávky veškerých médií do předmětu použití. Uživatel na základě této smlouvy zajistí nalajnování ledové plochy na začátku účinnosti této smlouvy.
- 4.4. V případě, že uživatel nebude moci využívat předmět použití v souladu s podmínkami této smlouvy, zejména dle podmínek čl. III. smlouvy, řádně a úplně a to z jakéhokoli důvodu mimo důvody uvedené v bodu 4.5. článku IV. této smlouvy a mimo vůli a vlastní rozhodnutí uživatele, sníží se účtovaná částka dle článku IV. bodu 4.1.2. o Kč x x,- /hodina za dobu, kdy uživatel nemohl předmět použití užívat v souladu se smlouvou.
- 4.5. V případě, že uživatel nebude moci užívat předmět použití z důvodu vyšší moci, kromě důvodu uvedeného v článku 2.3., vypořádají smluvní strany každý takový jednotlivý případ písemnou dohodou, a to do 30 kalendářních dnů od takové události.
- 4.6. V případě využití hlavního vstupu do haly, balkonu a schodů haly, ze strany uživatele, je uživatel povinen zajistit úklid těchto prostor na své vlastní náklady. V případě, že tak neučiní ani na základě výzvy ze strany poskytovatele, je poskytovatel oprávněn zajistit úklid na náklady uživatele.
- 4.7. Veškeré ceny, které jsou uvedeny v této smlouvě, jsou bez DPH, pokud není v konkrétním případě uvedeno jinak. Faktury vystavené poskytovatelem budou obsahovat DPH v první snížené sazbě daně. Uživatel je povinen je poskytovateli uhradit.

## V.

### Práva a povinnosti smluvních stran

#### 5.1. Poskytovatel je povinen:

- 5.1.1. Umožnit uživateli řádné užívání předmětu použití ve smyslu podmínek této smlouvy.
- 5.1.2. Umožnit uživateli umístění loga partnerů hokejového klubu mládeže HCS v prostorách použití.
- 5.1.3. Poskytovatel čestně prohlašuje, že před zahájením doby použití k 5. 9. 2022 zajistí:
- odbornou revizi a spuštění chladicího systému
  - revizi osvětlení
  - položení souvislých speciálních povrchů pro pohyb na bruslích na střídačkách, přístup od šaten k ledové ploše a v prostoru trestných lavic
  - funkční časomíru
  - vytvoří ledovou plochu dle požadovaných parametrů ČSLH s tím, včetně nalajnování
  - připraví 2 zápasové a 2 tréninkové branky odpovídající standardu ČSLH (tlumiče, barva)
  - rolbu s technickou způsobilostí
- 5.1.4. Poskytovatel čestně prohlašuje, že v průběhu doby použití bude zajišťovat:
- provoz rolby, strojovny a přípravu ledu
  - úklid všech prostor každý den minimálně 1x
  - běžné opravy zařízení, osvětlení, šaten, energetických rozvodů a drobné stavební práce
  - bezpečnou výšku ledu, min. 3cm v celé ploše a viditelnost značení na ploše

- provozuschopnost rolby včetně pohonné hmoty, broušení nožů, výměna olejů a běžné opravy
- obsluhu všech technologických zařízení (elektrina, topení, chlazení, vzduchotechnika apod.)
- opakované revize a školení obsluhy dle požadovaných předpisů (elektro, tlakové nádoby, čpavková čidla apod.) včetně odstranění nedostatků z revizí
- garantované osvětlení minimálně 500 lx po celé ledové ploše

## 5.2. Uživatel je povinen:

- 5.2.1. Užívat předmět použití řádně a v souladu s účelem použití.
- 5.2.2. Zachovávat veškeré obecně závazné předpisy, jakož i bezpečnostní, ekologické, hygienické a požární směrnice a dodržovat pokyny poskytovatele a jeho odborných pracovníků a v souladu s touto smlouvou. Uživatel v předmětu použití odpovídá za dodržování uvedených předpisů a předpisů na úseku BOZP. V případě porušení uvedených předpisů odpovídá za vzniklé škody. Uživatel je povinen počínat si tak, aby nedošlo ke vzniku požáru či jiné škodní události.
- 5.2.3. Užívat služby spojené s předmětem použití pouze v rozsahu dle podmínek této smlouvy.
- 5.2.4. Neprovádět žádné stavební a jiné úpravy předmětu použití bez předchozího písemného souhlasu poskytovatele.
- 5.2.5. Uživatel je povinen počínat si tak, aby v důsledku užívání předmětu použití uživatelem nevznikla škoda na předmětu použití. Uživatel nese odpovědnost za veškeré škody způsobené na předmětu použití a v dalších prostorách haly v době použití, jím zaviněné anebo zaviněné jeho klienty anebo třetími osobami, přítomnými v hale z vůle uživatele. Ke každé škodní události bude sepsán protokol, který bude podepsán zástupci obou smluvních stran a doručen bez zbytečného odkladu uživateli. Protokol musí být ze strany uživatele podepsán zodpovědným trenérem, popř. zástupcem obchodního partnera uživatele a za poskytovatele technickoprovozním pracovníkem ve službě.
- 5.2.6. **Dále uživatel zajistí:**
  - 5.2.6.1. Obsluhu časomíry při turnajích a zápasech.
  - 5.2.6.2. Případné havarijní nasazení rolby poskytne uživatel max. na dobu 5 dní. Pokud po tuto dobu poskytovatel nezajistí rolbu v provozuschopném stavu, může uživatel smlouvu vypovědět.
  - 5.2.6.3. Uživatel zajistí na své náklady opravy zařízení poškozených uživatelem či jeho obchodními partnery vyplývajícími z protokolu dle bodu 5.2.5. čl. V. této smlouvy.
- 5.2.7. Uživatel je povinen oznamovat poskytovateli bez zbytečného odkladu veškeré vady, poruchy, či poškození na předmětu použití.
- 5.2.8. Uživatel je dále povinen zajistit pro poskytovatele (jeho akce či akce třetích osob) zapůjčení palubové podlahy vč. montáže, demontáže a dopravy. Cena zapůjčení palubové podlahy vč. montáže, demontáže a dopravy byla stanovena dohodou obou smluvních stran ve výši Kč x x,- (slovy: x x) plus DPH (celá plocha vždy na



jednu konkrétní akci). Uživatel se zavazuje, že palubová podlaha bude zapůjčena vždy kompletní a čistá. Poskytovatel se zavazuje, že vrátí palubovou podlahu kompletní a čistou, případné náklady na úklid či opravu budou fakturovány poskytovateli.

- 5.2.9. Uživatel je povinen umožnit poskytovateli (jeho odpovědným pracovníkům a dodavatelům) vstup do všech používaných prostor a na všechny používané plochy. Osoby na straně poskytovatele vstupující do používaných prostor a na všechny používané plochy dle předchozí věty jsou povinny počínat si tak, aby co nejméně rušily průběh akce a užívání předmětu použití.
- 5.2.10. Uživatel odpovídá za škody způsobené uživatelem, jeho pracovníky, osobami jednajícími z jeho pověření, obchodními partnery a dalšími osobami přítomnými v předmětu použití z vůle uživatele. Uživatel neodpovídá za škody způsobené vadami, poruchami, závadami či nedostatky stavebně technického stavu předmětu použití. Ochrana veškerého majetku uživatele umístěného v předmětu použití před ztrátou, poškozením nebo zničením a jeho pojištění je výlučně věcí uživatele a jeho nákladů. Poskytovatel neodpovídá za odcizení čehokoliv z majetku uživatele umístěného v předmětu použití.
- 5.2.11. Uživatel je povinen minimálně po dobu používání dle této smlouvy uzavřít pojistnou smlouvu pro případ odpovědnosti za škodu způsobenou vlastníkově předmětu použití, poskytovateli nebo třetím osobám jakoukoliv činností uživatele. Uživatel je povinen předložit poskytovateli kopii pojistné smlouvy nejpozději k začátku doby použití, tj. 5.9.2022.
- 5.2.12. Uživatel je povinen v den ukončení používání předmět použití vyklidit a předat jej poskytovateli. O tomto předání bude sepsán oboustranně podepsaný předávací protokol. V případě, že tak uživatel neučiní, je poskytovatel oprávněn předmět použití vyklidit sám, a to na náklady uživatele. V případě, že tak neučiní, je uživatel povinen uhradit poskytovateli za každý započatý den překročení smluvní doby použití částku Kč 2.000,- (slovy: dva tisíce korun českých). Tato smluvní pokuta nezbavuje uživatele povinnosti uhradit poskytovateli alikvotní část za překročenou dobu. Tímto ujednáním není dotčeno právo poskytovatele domáhat se vůči uživateli náhrady škody, která mu tímto ujednáním uživatele vznikla.

### 5.3. Komunikace mezi smluvními stranami

- 5.3.1. Poskytovatel pověřuje jako oprávněnou osobu pro úkony dle této smlouvy:  
**x x**, e-mail: x x  
**x x**, tel. x x , e-mail: x x, pro plnění článku III. bodu 3.3. a 3.4. a organizační výkony dle této smlouvy.  
**x x** (tel. x x, e-mail: xx) a **techniky MSH** (tel. x x , e-mail: x x), pro plnění článku III. bodu 3.2. a technicko-provozní výkony této smlouvy.
- 5.3.2. Uživatel pověřuje jako oprávněnou osobu pro úkony dle této Smlouvy:  
**x x** – tel. x x a pana **x x** (tel. x x, e-mail: x x) za komerční pronájmy, pro organizační a technickoprovozní výkony dle této Smlouvy  
**x x** – tel. x x.

- 5.3.3. Strany se dohodly, že jakoukoliv změnu sídla nebo komunikačních prostředků – změna e-mailové adresy, neprodleně oznámí doporučeným dopisem druhé smluvní straně.

## **VI. Ukončení smlouvy**

- 6.1. Obě strany deklarují dobrou vůli při plnění podmínek této smlouvy a vzájemné spolupráci. Při řešení případných jednotlivých sporů si budou strany dle možností vycházet vstřícně a veškeré záležitosti řešit přednostně smírnou cestou.
- 6.2. Smluvní strany sjednávají možnost výpovědi jednotlivých použití touto smlouvou sjednaných takto:
- 6.2.1. Poskytovatel je oprávněn vypovědět použití sjednané dle bodu 3.2. článku III. této smlouvy před uplynutím sjednané doby použití písemnou výpovědí v případě prodlení uživatele s úhradou platby delší než 14 kalendářních dnů po lhůtě splatnosti dle bodu 4.2.1 čl. IV. této smlouvy. Výpovědní doba je v takovém případě 14 kalendářních dnů a počíná běžet dnem následujícím po dni doručení písemné výpovědi uživateli. Výpověď musí být doručena uživateli doporučenou poštou na adresu uvedenou v záhlaví této smlouvy (pokud uživatel poskytovateli písemně neoznámí změnu doručovací adresy), či osobně na potvrzení do sekretariátu HC Sparta Praha, a. s. Podmínkou pro možné podání výpovědi je prokazatelné vystavení a doručení řádné a úplné faktury uživateli ze strany poskytovatele plně v souladu s podmínkami této smlouvy.
- 6.2.2. Poskytovatel je oprávněn vypovědět tuto smlouvu před uplynutím sjednané doby použití písemnou výpovědí v případě prodlení uživatele s úhradou platby za použití sjednané dle bodu 3.3. článku III. této smlouvy v případě prodlení uživatele se splněním splatného závazku dle bodu 4.2.2. čl. IV. této smlouvy déle než 14 kalendářních dnů po lhůtě splatnosti. Výpovědní doba je v takovém případě 14 kalendářních dnů a počíná běžet dnem následujícím po dni doručení písemné výpovědi uživateli. Výpověď musí být doručena uživateli doporučenou poštou na adresu uvedenou v záhlaví této smlouvy (pokud uživatel poskytovateli písemně neoznámí změnu doručovací adresy), či osobně na potvrzení do sekretariátu v sídle HC Sparta Praha, a.s. Podmínkou pro možné podání výpovědi je prokazatelné vystavení a doručení řádné a úplné faktury uživateli ze strany poskytovatele plně v souladu s podmínkami této smlouvy.
- 6.2.3. Uživatel i poskytovatel je oprávněn vypovědět použití sjednané dle bodů 3.2. a 3.3. článku III. této smlouvy s tříměsíční výpovědní dobou, která začíná běžet první den kalendářního měsíce následujícího po doručení písemné výpovědi poskytovateli.
- 6.3. Smluvní vztah dle této smlouvy je rovněž možné ukončit písemnou dohodou smluvních stran o skončení použití ke dni, který si smluvní strany dohodnou.
- 6.4. Použití rovněž zanikne:  
a) zánikem předmětu použití,  
b) ukončením prvotního smluvního uživatelského vztahu mezi poskytovatelem a hlavním městem Praha.
- 6.5. Podmínky pro odstoupení od smlouvy se řídí příslušnými ustanoveními občanského zákoníku.

## VII.

### Závěrečné ustanovení

- 7.1. Tato smlouva je vyhotovena ve třech stejnopisech. Všechna vyhotovení mají stejnou platnost a každá smluvní strana obdrží po jednom.
- 7.2. Veškeré změny této smlouvy musí být projevem vůle obou smluvních stran učiněným formou písemného vzestupně číslovaného dodatku podepsaného statutárními zástupci obou smluvních stran.
- 7.3. Tato smlouva nabývá platnosti dnem jejího podpisu oběma smluvními stranami. Smlouva nabývá účinnosti dnem uveřejnění ve smyslu příslušných ustanovení zákona č. 340/2015 Sb., o registru smluv v platném znění.
- 7.4. Smluvní strany se zavazují, že budou nejpozději do 31. 05. 2023 jednat o uzavření nové smlouvy o použití, která bude obsahovat ujednání ve stejném rozsahu jako tato smlouva pro období 01. 09. 2023 až 7. 04. 2024, s možností úpravy obchodních podmínek dle aktuálního ceníku služeb poskytovatele pro rok 2023.
- 7.5. Smluvní strany sjednaly, že podmínky touto smlouvou výslovně neupravené se řídí obecně závaznými právními předpisy.
- 7.6. Strany shodně prohlašují, že si tuto smlouvu před podpisem přečetly, že jejímu znění plně porozuměly, a že vyjadřuje jejich pravou a svobodnou vůli. Na důkaz toho připojují své podpisy.
- 7.7. Pro otázky touto smlouvou výslovně neupravené platí ustanovení občanského zákoníku a další obecně závazné právní předpisy.
- 7.8. Neplatnost některého z ustanovení této smlouvy nemá za následek neplatnost celé smlouvy, vyjma případu, kdy by zákon takové účinky s neplatností určitého ustanovení spojil.
- 7.9. Smluvní strany prohlašují, že ujednání této smlouvy uvedené v čl. IV. této smlouvy, týkající se smluvní úhrady za podnájem a jistotu a její výše, považují smluvní strany za obchodní tajemství, které je kterákoli smluvní strana oprávněna zveřejnit jiné třetí osobě pouze s předchozím písemným souhlasem druhé smluvní strany. Smluvní strany berou na vědomí a souhlasí s tím, že údaje tvořící předmět obchodního tajemství tak, jak je shora uvedeno, budou vyloučena z uveřejnění prostřednictvím registru smluv podle zákona č. 340/2015 Sb., o registru smluv v platném znění, včetně uveřejnění ve formě metadat. Tímto však není dotčeno uveřejnění těchto údajů v registru smluv, uveřejní-li je Nájemce jako opravu podle § 5 odst. 7 zákona č. 340/2015 Sb. v platném znění do 30 dnů ode dne, kdy mu bylo doručeno rozhodnutí nadřízeného orgánu nebo soudu, na jehož základě má být neuveřejněná část smlouvy nebo dotčená metadata poskytnuta podle předpisů upravujících svobodný přístup k informacím.
- 7.10. Smluvní strany se dohodly, že tato smlouva bude uveřejněna společností Výstaviště Praha, a.s. v souladu se zákonem č. 340/2015 Sb., o zvláštních podmínkách účinnosti některých smluv, uveřejňování těchto smluv a o registru smluv (zákon o registru smluv).

7.11. Nedílnou součástí této smlouvy jsou tyto přílohy:

Příloha č. 1 - Plánek předmětu použití

Příloha č. 2 - Rozpis pronájmu

V Praze dne .....

V Praze dne .....

.....  
JUDr. Barbora Snopková Haberová  
předsedkyně představenstva  
**HC Sparta Praha a.s.**

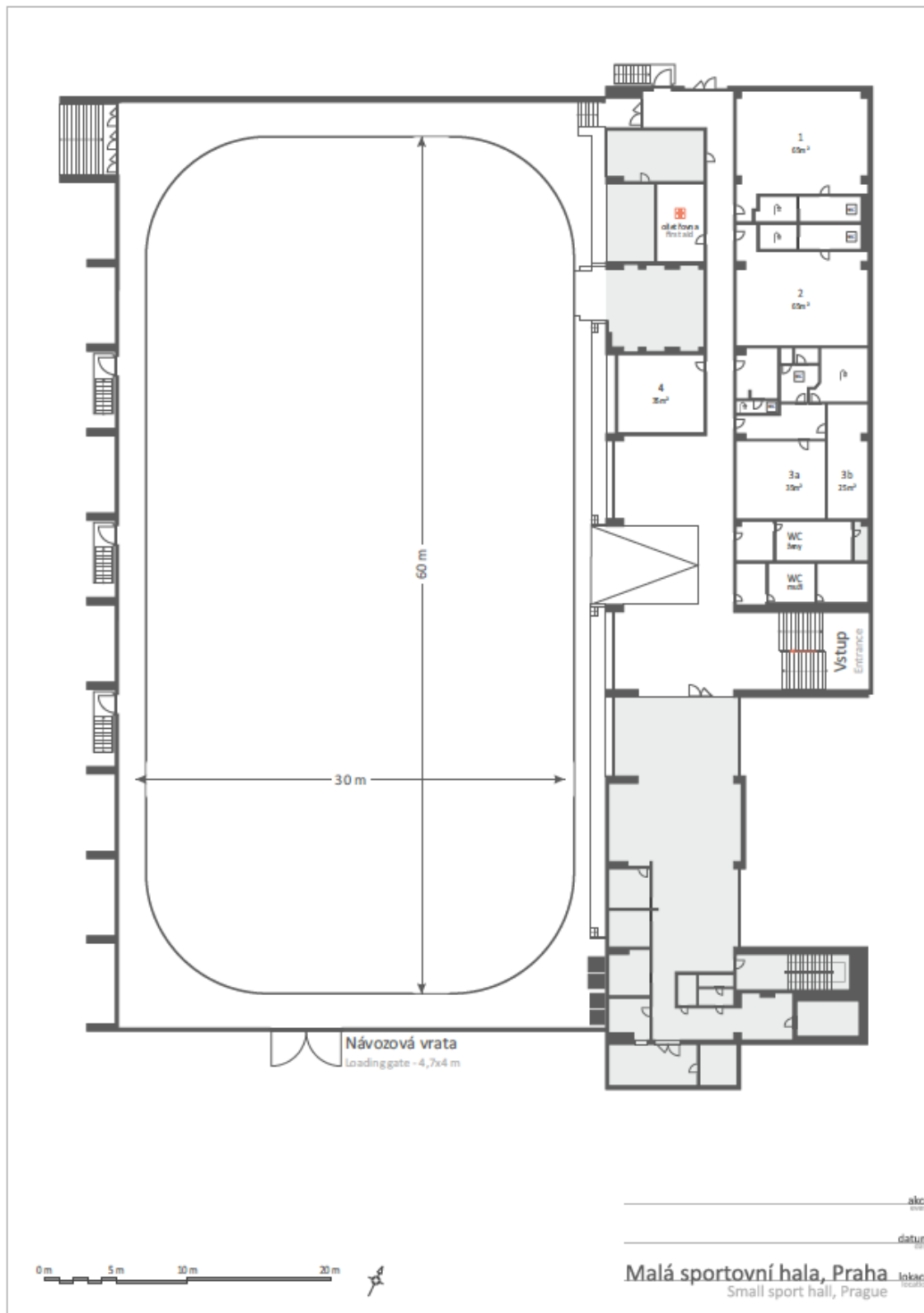
.....  
Ing. Tomáš Hübl  
předseda představenstva  
**Výstaviště Praha, a.s.**

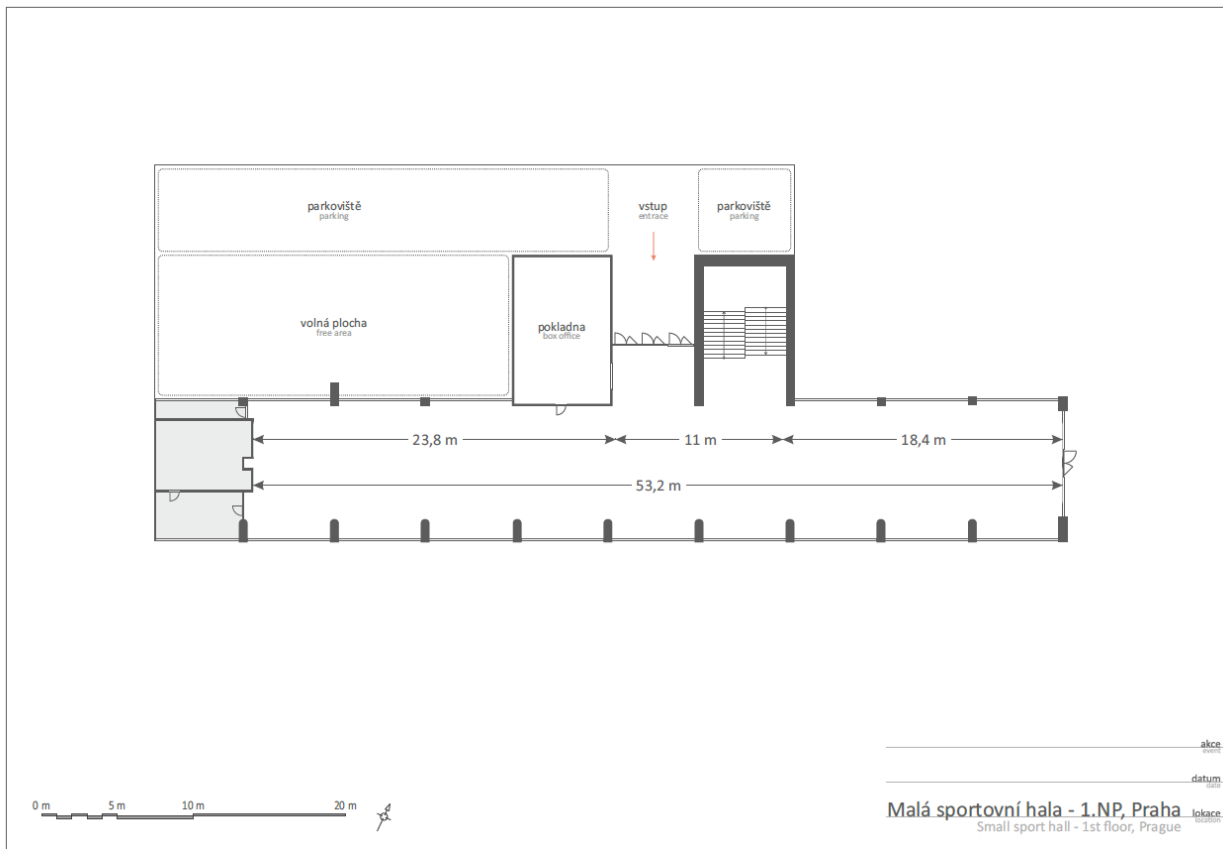
.....  
Pavel Šrek  
předseda spolku  
**HC Sparta Praha z.s.**

.....  
Ing. Jan Stanko  
člen představenstva  
**Výstaviště Praha, a.s.**

## Příloha č. 1

### Plánek předmětu použití





## **Příloha č. 2**

**Rozpis pronájmu září 2022 - duben 2023**

## Rozpis pronájmů ledové plochy HC Sparta Praha pro rok 2022 - 2023

datum	den	počet hodin	časový rozsah	cena za bez DPH/hod	cena bez DPH/den
05.09.2022	pondělí	5	15,00-20,00	-	-
06.09.2022	úterý	5	15,00-20,00	-	-
07.09.2022	středa	5	15,00-20,00	-	-
08.09.2022	čtvrtek	5	15,00-20,00	-	-
09.09.2022	pátek	6	14,00-20,00	-	-
10.09.2022	sobota	7	8,00-15,00	-	-
11.09.2022	neděle	7	8,00-15,00	-	-
12.09.2022	pondělí	5	15,00-20,00	-	-
13.09.2022	úterý	5	15,00-20,00	-	-
14.09.2022	středa	5	15,00-20,00	-	-
15.09.2022	čtvrtek	5	15,00-20,00	-	-
16.09.2022	pátek	6	14,00-20,00	-	-
17.09.2022	sobota	7	8,00-15,00	-	-
18.09.2022	neděle	7	8,00-15,00	-	-
19.09.2022	pondělí	5	15,00-20,00	-	-
20.09.2022	úterý	5	15,00-20,00	-	-
21.09.2022	středa	5	15,00-20,00	-	-
22.09.2022	čtvrtek	5	15,00-20,00	-	-
23.09.2022	pátek	6	14,00-20,00	-	-
24.09.2022	sobota	7	8,00-15,00	-	-
25.09.2022	neděle	7	8,00-15,00	-	-
26.09.2022	pondělí	5	15,00-20,00	-	-
27.09.2022	úterý	5	15,00-20,00	-	-
28.09.2022	středa	5	15,00-20,00	-	-
29.09.2022	čtvrtek	5	15,00-20,00	-	-
30.09.2022	pátek	6	14,00-20,00	-	-
01.10.2022	sobota	7	8,00-15,00	-	-
02.10.2022	neděle	7	8,00-15,00	-	-
03.10.2022	pondělí	5	15,00-20,00	-	-
04.10.2022	úterý	5	15,00-20,00	-	-
05.10.2022	středa	5	15,00-20,00	-	-
06.10.2022	čtvrtek	5	15,00-20,00	-	-
07.10.2022	pátek	6	14,00-20,00	-	-
08.10.2022	sobota	7	8,00-15,00	-	-
09.10.2022	neděle	7	8,00-15,00	-	-
10.10.2022	pondělí	5	15,00-20,00	-	-
11.10.2022	úterý	5	15,00-20,00	-	-
12.10.2022	středa	5	15,00-20,00	-	-
13.10.2022	čtvrtek	5	15,00-20,00	-	-
14.10.2022	pátek	6	14,00-20,00	-	-
15.10.2022	sobota	7	8,00-15,00	-	-
16.10.2022	neděle	7	8,00-15,00	-	-
17.10.2022	pondělí	5	15,00-20,00	-	-
18.10.2022	úterý	5	15,00-20,00	-	-
19.10.2022	středa	5	15,00-20,00	-	-
20.10.2022	čtvrtek	5	15,00-20,00	-	-
21.10.2022	pátek	6	14,00-20,00	-	-
22.10.2022	sobota	7	8,00-15,00	-	-
23.10.2022	neděle	7	8,00-15,00	-	-
24.10.2022	pondělí	5	15,00-20,00	-	-
25.10.2022	úterý	5	15,00-20,00	-	-
26.10.2022	středa	5	15,00-20,00	-	-
27.10.2022	čtvrtek	5	15,00-20,00	-	-
28.10.2022	pátek	6	14,00-20,00	-	-
29.10.2022	sobota	7	8,00-15,00	-	-
30.10.2022	neděle	7	8,00-15,00	-	-
31.10.2022	pondělí	5	15,00-20,00	-	-
01.11.2022	úterý	5	15,00-20,00	-	-
02.11.2022	středa	5	15,00-20,00	-	-
03.11.2022	čtvrtek	5	15,00-20,00	-	-
04.11.2022	pátek	6	14,00-20,00	-	-
05.11.2022	sobota	7	8,00-15,00	-	-
06.11.2022	neděle	7	8,00-15,00	-	-
07.11.2022	pondělí	5	15,00-20,00	-	-
08.11.2022	úterý	5	15,00-20,00	-	-
09.11.2022	středa	5	15,00-20,00	-	-
10.11.2022	čtvrtek	5	15,00-20,00	-	-



## Rozpis pronájmů ledové plochy HC Sparta Praha pro rok 2022 - 2023

11.11.2022	pátek	6	14,00-20,00	-	-
12.11.2022	sobota	7	8,00-15,00	-	-
13.11.2022	neděle	7	8,00-15,00	-	-
14.11.2022	pondělí	5	15,00-20,00	-	-
15.11.2022	úterý	5	15,00-20,00	-	-
16.11.2022	středa	5	15,00-20,00	-	-
17.11.2022	čtvrtek	5	15,00-20,00	-	-
18.11.2022	pátek	6	14,00-20,00	-	-
19.11.2022	sobota	7	8,00-15,00	-	-
20.11.2022	neděle	7	8,00-15,00	-	-
21.11.2022	pondělí	5	15,00-20,00	-	-
22.11.2022	úterý	5	15,00-20,00	-	-
23.11.2022	středa	5	15,00-20,00	-	-
24.11.2022	čtvrtek	5	15,00-20,00	-	-
25.11.2022	pátek	6	14,00-20,00	-	-
26.11.2022	sobota	7	8,00-15,00	-	-
27.11.2022	neděle	7	8,00-15,00	-	-
28.11.2022	pondělí	5	15,00-20,00	-	-
29.11.2022	úterý	5	15,00-20,00	-	-
30.11.2022	středa	5	15,00-20,00	-	-
01.12.2022	čtvrtek	5	15,00-20,00	-	-
02.12.2022	pátek	6	14,00-20,00	-	-
03.12.2022	sobota	7	8,00-15,00	-	-
04.12.2022	neděle	7	8,00-15,00	-	-
05.12.2022	pondělí	5	15,00-20,00	-	-
06.12.2022	úterý	5	15,00-20,00	-	-
07.12.2022	středa	5	15,00-20,00	-	-
08.12.2022	čtvrtek	5	15,00-20,00	-	-
09.12.2022	pátek	6	14,00-20,00	-	-
10.12.2022	sobota	7	8,00-15,00	-	-
11.12.2022	neděle	7	8,00-15,00	-	-
12.12.2022	pondělí	5	15,00-20,00	-	-
13.12.2022	úterý	5	15,00-20,00	-	-
14.12.2022	středa	5	15,00-20,00	-	-
15.12.2022	čtvrtek	5	15,00-20,00	-	-
16.12.2022	pátek	6	14,00-20,00	-	-
17.12.2022	sobota	7	8,00-15,00	-	-
18.12.2022	neděle	7	8,00-15,00	-	-
19.12.2022	pondělí	5	15,00-20,00	-	-
20.12.2022	úterý	5	15,00-20,00	-	-
21.12.2022	středa	5	15,00-20,00	-	-
22.12.2022	čtvrtek	5	15,00-20,00	-	-
23.12.2022	pátek	6	14,00-20,00	-	-
24.12.2022	sobota	7	8,00-15,00	-	-
25.12.2022	neděle	7	8,00-15,00	-	-
26.12.2022	pondělí	5	15,00-20,00	-	-
27.12.2022	úterý	5	15,00-20,00	-	-
28.12.2022	středa	5	15,00-20,00	-	-
29.12.2022	čtvrtek	5	15,00-20,00	-	-
30.12.2022	pátek	6	14,00-20,00	-	-
31.12.2022	sobota	7	8,00-15,00	-	-
01.01.2023	neděle	7	8,00-15,00	-	-
02.01.2023	pondělí	5	15,00-20,00	-	-
03.01.2023	úterý	5	15,00-20,00	-	-
04.01.2023	středa	5	15,00-20,00	-	-
05.01.2023	čtvrtek	5	15,00-20,00	-	-
06.01.2023	pátek	6	14,00-20,00	-	-
07.01.2023	sobota	7	8,00-15,00	-	-
08.01.2023	neděle	7	8,00-15,00	-	-
09.01.2023	pondělí	5	15,00-20,00	-	-
10.01.2023	úterý	5	15,00-20,00	-	-
11.01.2023	středa	5	15,00-20,00	-	-
12.01.2023	čtvrtek	5	15,00-20,00	-	-
13.01.2023	pátek	6	14,00-20,00	-	-
14.01.2023	sobota	7	8,00-15,00	-	-
15.01.2023	neděle	7	8,00-15,00	-	-
16.01.2023	pondělí	5	15,00-20,00	-	-
17.01.2023	úterý	5	15,00-20,00	-	-

## Rozpis pronájmů ledové plochy HC Sparta Praha pro rok 2022 - 2023

18.01.2023	středa	5	15,00-20,00	-	-
19.01.2023	čtvrtek	5	15,00-20,00	-	-
20.01.2023	pátek	6	14,00-20,00	-	-
21.01.2023	sobota	7	8,00-15,00	-	-
22.01.2023	neděle	7	8,00-15,00	-	-
23.01.2023	pondělí	5	15,00-20,00	-	-
24.01.2023	úterý	5	15,00-20,00	-	-
25.01.2023	středa	5	15,00-20,00	-	-
26.01.2023	čtvrtek	5	15,00-20,00	-	-
27.01.2023	pátek	6	14,00-20,00	-	-
28.01.2023	sobota	7	8,00-15,00	-	-
29.01.2023	neděle	7	8,00-15,00	-	-
30.01.2023	pondělí	5	15,00-20,00	-	-
31.01.2023	úterý	5	15,00-20,00	-	-
01.02.2023	středa	5	15,00-20,00	-	-
02.02.2023	čtvrtek	5	15,00-20,00	-	-
03.02.2023	pátek	6	14,00-20,00	-	-
04.02.2023	sobota	7	8,00-15,00	-	-
05.02.2023	neděle	7	8,00-15,00	-	-
06.02.2023	pondělí	5	15,00-20,00	-	-
07.02.2023	úterý	5	15,00-20,00	-	-
08.02.2023	středa	5	15,00-20,00	-	-
09.02.2023	čtvrtek	5	15,00-20,00	-	-
10.02.2023	pátek	6	14,00-20,00	-	-
11.02.2023	sobota	7	8,00-15,00	-	-
12.02.2023	neděle	7	8,00-15,00	-	-
13.02.2023	pondělí	5	15,00-20,00	-	-
14.02.2023	úterý	5	15,00-20,00	-	-
15.02.2023	středa	5	15,00-20,00	-	-
16.02.2023	čtvrtek	5	15,00-20,00	-	-
17.02.2023	pátek	6	14,00-20,00	-	-
18.02.2023	sobota	7	8,00-15,00	-	-
19.02.2023	neděle	7	8,00-15,00	-	-
20.02.2023	pondělí	5	15,00-20,00	-	-
21.02.2023	úterý	5	15,00-20,00	-	-
22.02.2023	středa	5	15,00-20,00	-	-
23.02.2023	čtvrtek	5	15,00-20,00	-	-
24.02.2023	pátek	6	14,00-20,00	-	-
25.02.2023	sobota	7	8,00-15,00	-	-
26.02.2023	neděle	7	8,00-15,00	-	-
27.02.2023	pondělí	5	15,00-20,00	-	-
28.02.2023	úterý	5	15,00-20,00	-	-
01.03.2023	středa	5	15,00-20,00	-	-
02.03.2023	čtvrtek	5	15,00-20,00	-	-
03.03.2023	pátek	6	14,00-20,00	-	-
04.03.2023	sobota	7	8,00-15,00	-	-
05.03.2023	neděle	7	8,00-15,00	-	-
06.03.2023	pondělí	5	15,00-20,00	-	-
07.03.2023	úterý	5	15,00-20,00	-	-
08.03.2023	středa	5	15,00-20,00	-	-
09.03.2023	čtvrtek	5	15,00-20,00	-	-
10.03.2023	pátek	6	14,00-20,00	-	-
11.03.2023	sobota	7	8,00-15,00	-	-
12.03.2023	neděle	7	8,00-15,00	-	-
13.03.2023	pondělí	5	15,00-20,00	-	-
14.03.2023	úterý	5	15,00-20,00	-	-
15.03.2023	středa	5	15,00-20,00	-	-
16.03.2023	čtvrtek	5	15,00-20,00	-	-
17.03.2023	pátek	6	14,00-20,00	-	-
18.03.2023	sobota	7	8,00-15,00	-	-
19.03.2023	neděle	7	8,00-15,00	-	-
20.03.2023	pondělí	5	15,00-20,00	-	-
21.03.2023	úterý	5	15,00-20,00	-	-
22.03.2023	středa	5	15,00-20,00	-	-
23.03.2023	čtvrtek	5	15,00-20,00	-	-
24.03.2023	pátek	6	14,00-20,00	-	-
25.03.2023	sobota	7	8,00-15,00	-	-
26.03.2023	neděle	7	8,00-15,00	-	-

## Rozpis pronájmů ledové plochy HC Sparta Praha pro rok 2022 - 2023

27.03.2023	pondělí	5	15,00-20,00	-	-
28.03.2023	úterý	5	15,00-20,00	-	-
29.03.2023	středa	5	15,00-20,00	-	-
30.03.2023	čtvrtek	5	15,00-20,00	-	-
31.03.2023	pátek	6	14,00-20,00	-	-
01.04.2023	sobota	7	8,00-15,00	-	-
02.04.2023	neděle	7	8,00-15,00	-	-
03.04.2023	pondělí	5	15,00-20,00	-	-
04.04.2023	úterý	5	15,00-20,00	-	-
05.04.2023	středa	5	15,00-20,00	-	-
06.04.2023	čtvrtek	5	15,00-20,00	-	-
07.04.2023	pátek	6	14,00-20,00	-	-
08.04.2023	sobota	7	8,00-15,00	-	-
09.04.2023	neděle	7	8,00-15,00	-	-
10.04.2023	pondělí	5	15,00-20,00	-	-
11.04.2023	úterý	5	15,00-20,00	-	-
12.04.2023	středa	5	15,00-20,00	-	-
13.04.2023	čtvrtek	5	15,00-20,00	-	-
14.04.2023	pátek	6	14,00-20,00	-	-
15.04.2023	sobota	7	8,00-15,00	-	-
16.04.2023	neděle	7	8,00-15,00	-	-

Rok a měsíc	Hodiny počet	Cena za rezervaci bez DPH
<b>2022</b>	<b>673</b>	- Kč
9	146	- Kč
10	179	- Kč
11	170	- Kč
12	178	- Kč
<b>2023</b>	<b>607</b>	- Kč
1	177	- Kč
2	160	- Kč
3	176	- Kč
4	94	- Kč
<b>Celkem za celý pronájem</b>	<b>1280</b>	- Kč

Popisky řádků	Součet z počet hodin	Součet z cena bez DPH/den
<b>2022</b>	<b>673</b>	<b>0</b>
9	146	0
10	179	0
11	170	0
12	178	0
<b>2023</b>	<b>607</b>	<b>0</b>
1	177	0
2	160	0
3	176	0
4	94	0
<b>Celkový součet</b>	<b>1280</b>	<b>0</b>