

## SMLOUVA

č. *P-0744/KHT/2014*

uzavřená dle § 1746 odst. 2 zákona č. 89/2012 Sb., občanský zákoník a ustanovení § 61 a dalších zákona 121/2000 Sb. o právu autorském, o právech souvisejících s právem autorským a o změně některých zákonů (autorský zákon)

mezi

### **Středočeský kraj**

sídlo: Zborovská 11, Praha 5, 150 21

IČ: 70891095

DIČ: **CZ70891095**

zastoupený: Ing. Jaroslavou Pokornou Jermanovou, hejtmankou  
(dále jen „**Objednatel**“)

a

### **PRAHA TV s.r.o.**

sídlo: Vinohradská 1597/174, Praha 3, 130 00

vedená ve veřejném rejstříku vedeného Městským soudem v Praze,

spis. zn. C 228712

IČ:258 30 937

DIČ: CZ25830937

bankovní spojení:27-1170590247/0100

zastoupena: Přemyslem Svorou a Janem Holoubkem, jednatelem  
(dále jen „**Poskytovatel**“)

## Článek 1

### **Preambule**

PRAHA TV je výrobcem a producentem televizních pořadů a provozovatelem televizního vysílání programu PRAHA TV na základě licence udělené rozhodnutím Rady pro rozhlasové a televizní vysílání sp. zn. 2014/641/zem/IMP ze dne 1. 7. 2014. Jedná se o regionální informační program šířený digitálně prostřednictvím pozemních vysílačů a prostřednictvím služby O2 TV s časovým rozsahem vysílání 24 hodin denně a územním rozsahem vysílání v Praze a Středočeském kraji a na internetu na serveru [www.prahatv.eu](http://www.prahatv.eu), kde je umístěn i archiv vybraných odvysílaných pořadů.

Objednatel má zájem prostřednictvím šíření pořadu v programu PRAHA TV i jinými způsoby zprostředkovávat široké veřejnosti nestranné a objektivní informace o své činnosti.

## Článek 2

### Předmět smlouvy

1. Poskytovatel se zavazuje provést na svůj náklad a nebezpečí pro objednatele následující plnění:
  - a) kompletní výrobu reportáží zpracovaných do pořadu – týdeník, v předpokládaném rozsahu 208 reportáží za rok,
  - b) kompletní výrobu pořadů v předpokládaném rozsahu 30 pořadů ročně,
  - c) kompletní výrobu diskusních pořadů v předpokládaném rozsahu 24 ročně,
  - d) kompletní výrobu grafických pozvánek v předpokládaném rozsahu 100 ročně,
  - e) zařazování reportáží a pořadů do programového schématu programu PRAHA TV a jejich odvysílání v programu PRAHA TV.
2. Detailní specifikace předmětu smlouvy, včetně předpokládaného harmonogramu plnění, je uvedena v příloze č. 1 - „*Projekt komunikace SK prostřednictvím AV děl a TV vysílání*“.
3. Kompletní výroba zahrnuje zejména zajištění produkce, redakce, kamery, střihu a jiných souvisejících činností, které jsou potřebné ke splnění závazku Poskytovatele. Každá reportáž má stopáž 90 vteřin, každý pořad má stopáž 10 minut, a jsou natočené ve spolupráci s Objednatel, na místech a v časech jím určených.
4. Poskytovatel bude reportáže a pořady zařazovat do programového schématu programu PRAHA TV a odvysílá je v programu PRAHA TV. Dále je bude umisťovat na webové stránky [www.prahatv.eu](http://www.prahatv.eu), ze kterých si je Objednatel může stáhnout, aby je mohl umístit na své webové stránky, nebo užívat a šířit dalšími způsoby uvedenými v článku 4 odst. 2. této smlouvy.
5. Smlouva je realizována v souladu s ustanovením § 29 písm. i) bod 2. zákona č. 134/2016 Sb. o zadávání veřejných zakázek v platném znění. Jedná se o veřejnou zakázku zadávanou veřejným zadavatelem, spočívající v nákupu vysílacího času nebo dodání programů, která je zadávána provozovatelům televizního nebo rozhlasového vysílání nebo poskytovatelům audiovizuálních mediálních služeb na vyžádání.
6. Objednatel se zavazuje plnění dle předmětu smlouvy od Poskytovatele převzít a zaplatit za něj Poskytovateli cenu dle článku 5 této smlouvy.

## Článek 3

### Povinnosti Poskytovatele

1. Poskytovatel se zavazuje za podmínek níže uvedených kompletně vyrobit zpravodajské reportáže a pořady v takovém formátu a kvalitě, aby bylo možné jejich zařazení do

programového schématu programu PRAHA TV a odvysílání v programu PRAHA TV a další šíření dle potřeb Objednatele.

2. Poskytovatel se zavazuje každou reportáž vyrobit s obsahem aktuálním, odlišným od obsahu všech předchozích, ledaže by šlo o vhodné použití archivních nebo ilustračních záběrů nebo o reportáž či příspěvek obsahově navazující na dříve odvysílaný díl.
3. Poskytovatel je povinen uzavřít či zajistit uzavření smluv se všemi nositeli práv, tj. autory, výkonnými umělci, výrobci zvukových a zvukově obrazových záznamů, nositeli práv ostatních kategorií duševního vlastnictví (např. ochranných známek, užitných a průmyslových vzorů), nositeli práv osobnostních, jakož i se všemi dalšími fyzickými a právními osobami zúčastněnými na výrobě pořadu a v souvislosti s ní a zajistit vypořádání všech nároků z těchto smluv tak, aby reportáže a pořady mohly být Objednatelem užívány v rozsahu stanoveném touto smlouvou (tedy sdělováním veřejnosti prostřednictvím internetu a dalších datových sítí), a to bez jakýchkoli nároků třetích osob za toto užití. PRAHA TV prohlašuje, že v pořadu nebudou použita žádná díla, u kterých by mohla být vykonávána práva autorů chráněné hudby zastupovaných Ochranným svazem autorským pro práva k dílům hudebním (OSA) za provozování hudební složky pořadu (obdobně platí pro další kolektivně spravovaná práva INTERGRAM, DILIA a OAZA). Pokud z objektivních důvodů nebude možné od některého z nositelů práv získat práva v rozsahu uvedeném shora, je PRAHA TV povinna zajistit práva v co možná nejširším rozsahu.

#### Článek 4

##### **Podmínky pro využití práv k pořadu, licence**

1. Objednatel je oprávněn vykonávat veškerá majetková práva k reportážím a pořadům vyrobeným podle této smlouvy a dále jimi i samostatně disponovat.
2. Poskytovatel touto smlouvou poskytuje Objednateli nevýhradní práva (licenci) k reportážím a pořadům, k jejich užití jako celku, nebo části, samostatně, nebo v souboru, a nebo ve spojení s jiným dílem či prvky následujícími způsoby a v následujícím rozsahu:
  - a) oprávnění ke sdělování díla veřejnosti podle § 18 a násl. zákona č. 121/2000 Sb., autorský zákon, v platném znění,
  - b) oprávnění k rozmnožování díla podle § 13 zákona č. 121/2000 Sb., autorský zákon, v platném znění,
  - c) oprávnění k rozšiřování díla podle § 14 zákona č. 121/2000 Sb., autorský zákon, v platném znění,

d) oprávnění k pronájmu díla podle § 15 zákona č. 121/2000 Sb., autorský zákon, v platném znění

e) oprávnění k půjčování díla podle § 16 zákona č. 121/2000 Sb., autorský zákon, v platném znění

a to ve všech případech pro území celého světa, na dobu časově neomezenou, resp. na dobu trvání majetkových práv k dílu.

Poskytovatel souhlasí s tím, že Objednatel v rozsahu svých práv plynoucích mu z licence, může poskytovat podlicence třetím osobám.

3. Objednatel je oprávněn, nikoliv povinen, nabyté licence k pořadům a reportážím využít.
4. Odměna za poskytnutí licence je již zcela zahrnuta v odměně dle čl. 5 této smlouvy.

## Článek 5

### Odměna

1. Objednatel uhradí Poskytovateli za výrobu každé jednotlivé reportáže, každého jednotlivého pořadu a za zařazování reportáží a pořadů do programového schématu programu PRAHA TV a jejich odvysílání v programu PRAHA TV dle této smlouvy následující odměnu:

Cena reportáž + odvysílání - bez DPH :	10.000,-Kč
Základní sazba DPH 21 % :	2.100,-Kč
Cena za reportáž + odvysílání celkem :	12.100,-Kč

Cena - pořad + odvysílání- bez DPH:	76.000,-Kč
Základní sazba DPH:	15.960,-Kč
Cena za pořad + odvysílání celkem:	91.960,-Kč

Cena – diskusní pořad + odvysílání – bez DPH:	20.000,-Kč
Základní sazba DPH:	4.200,-Kč
Cena za diskusní pořad + odvysílání celkem:	24.200,-Kč

Cena – grafická pozvánka + odvysílání – bez DPH:	500,-Kč
Základní sazba DPH:	105,-Kč
Cena za grafickou pozvánku celkem:	605,-Kč

2. Celková maximální odměna za plnění dle předmětu této smlouvy nesmí překročit 9 880 000 Kč bez DPH.

3. Odměna je maximální a zahrnuje též veškeré náklady Poskytovatel vynaložené v souvislosti s jednou reportáží, jedním pořadem a jejich výrobou a dalším nakládáním s nimi. Odměnu je možné překročit pouze v případě, že ode dne počátku účinnosti této smlouvy do okamžiku uskutečnění zdanitelného plnění podle této smlouvy dojde ke změnám sazeb DPH nebo k jiným změnám daňových předpisů, majících vliv na odměnu. Jiné podmínky pro překročení odměny se nepřipouští.
4. Odměna na základě této smlouvy, sjednaná podle tohoto článku je konečná a zahrnuje v sobě případné kompenzace za veškeré nároky, které by Poskytovatel dle této smlouvy nebo v souvislosti s ní a s jejím plněním mohl vůči Objednateli uplatňovat.
5. Zálohy na platby nejsou sjednány. Nárok na odměnu za výrobu konkrétní reportáže a konkrétního pořadu vznikne Poskytovateli okamžikem, kdy bude moci Objednatel s konkrétním dílem reportáže, nebo pořadu nakládat v souladu s čl. 2. a 3. této smlouvy a kdy takový pořadu bude odvílán. Datum uskutečnění zdanitelného plnění nastává vždy k poslednímu dni v měsíci.
6. Podkladem pro úhradu odměny bude faktura, která bude mít náležitosti daňového dokladu dle § 29 zákona č.235/2004 Sb., o dani z přidané hodnoty, ve znění pozdějších předpisů (dále jen „faktura“) a bude v jednom originále doručena do sídla Objednatele. Nedílnou součástí každé faktury bude formální předávací protokol podepsaný oprávněným zástupcem Objednatele, kterým Objednatel vyjádří souhlas s obsahem, formou a kvalitou pořadů připravených a odvílaných v kalendářním měsíci, za který má být odměna zaplácena.
7. Faktury budou vystavovány jednou měsíčně na souhrnnou částku za pořady vyrobené a odvílané v předcházejícím kalendářním měsíci v souladu s předávacím protokolem dle předchozího odstavce. Lhůta splatnosti faktury je dohodou stanovena na 30 kalendářních dnů, ode dne jejího doručení Objednateli.
8. Objednatel je oprávněn vadnou fakturu před uplynutím lhůty splatnosti vrátit druhé smluvní straně bez zaplacení k provedení opravy v těchto případech:
  - a) nebude-li faktura obsahovat některou povinnou náležitost nebo bude-li chybně vyúčtována odměna,
  - b) bude-li DPH vyúčtována v nesprávné výši.

Ve vrácené faktuře Objednatel vyznačí důvod vrácení. Poskytovatel provede opravu vystavením nové faktury. Vrátí-li Objednatel vadnou fakturu PRAHA TV, přestává běžet původní lhůta splatnosti. Celá lhůta splatnosti běží opět ode dne doručení nově vyhotovené faktury Objednateli.
9. V případě, že Objednatel bude mít výhrady ke kvalitě, formě, nebo obsahu pořadu, uvede je do předávacího protokolu, a bude mít v takovém případě nárok na přiměřenou slevu v souladu s ustanovením čl. 6 této Smlouvy.

## Článek 6

### Odpovědnost za kvalitu a za vady

1. Poskytovatel odpovídá za to, že reportáž bude vyrobena v požadované kvalitě a v požadované kvalitě bude umožněno také její odvysílání. V případě, že reportáž nebo pořad nebudou v profesionální kvalitě odpovídající kvalitě obvyklé u reportáží a pořadů obdobného charakteru vysílaných v televizích na území České republiky, je Objednatel oprávněn požadovat slevu z odměny k němu ve výši odpovídající snížení požadované kvality, a v případě, kdyby PRAHA TV přes opakovanou písemnou výtku Objednatele nadále nevyráběla reportáže a pořady v požadované kvalitě, může objednatel od této smlouvy odstoupit.

## Článek 7

### Sankce, slevy, smluvní pokuty

1. V případě prodlení PRAHA TV s vyrobením a dodáním reportáže, nebo pořadu, podle této smlouvy se odměna za výrobu, odvysílání a poskytnutí licence k ní sníží o 0,5 % z odměny počítané bez DPH za každý den prodlení.
2. Pro případ prodlení s plněním peněžitého závazku se ta smluvní strana, která bude v prodlení, zavazuje zaplatit druhé smluvní straně úrok z prodlení ve výši stanovené občanskoprávními předpisy.

## Článek 8

### Ustanovení společná a závěrečná

1. Tato smlouva se uzavírá na dobu určitou s platností od 1. 4. 2017 do 31. 3. 2019.
2. Obě smluvní strany jsou tuto smlouvu oprávněny písemně vypovědět; v takovém případě účinnost této smlouvy končí uplynutím výpovědní lhůty. Výpovědní lhůta je 30 kalendářních dní a začne běžet prvním dnem měsíce následujícího po doručení výpovědi druhé smluvní straně.
3. Mezi stranami bude platit za ujednané, že dnem doručení písemnosti se bude rozumět 2. den následující po dni odeslání písemné zprávy na adresu sídla uvedenou v záhlaví smlouvy, popř. na adresu uvedenou v oznámení o změně sídla smluvní strany, které bude písemnost adresována. Každá ze smluvních stran má povinnost neprodleně vyrozumět druhou stranu o jakýchkoli změnách v údajích uvedených v záhlaví této

smlouvy; porušení této povinnosti nebude na újmu té straně, která toto porušení nezavinila.

4. Veškeré změny a dodatky smlouvy mohou být učiněny pouze písemně po vzájemné dohodě všech účastníků smlouvy.
5. V souladu s ustanovením § 23 odst. 1 zákona č. 129/2000 Sb., o krajích, ve znění pozdějších předpisů, tímto Středočeský kraj potvrzuje, že uzavření této Smlouvy schválila Rada Středočeského kraje svým usnesením č. 003-11/2017/RK ze dne 23. 3. 2017.
6. Práva a povinnosti z této smlouvy přecházejí na případné právní nástupce každé ze smluvních stran. Převod práv a povinností na třetí osoby je možný pouze po předchozím písemném souhlasu všech smluvních stran.
7. Smlouva nabývá platnosti a účinnosti dnem jejího podpisu oběma smluvními stranami. Ve vztahu k účinnosti smlouvy smluvní strany berou na vědomí a výslovně prohlašují, že jsou jim známy účinky Zákona o registru smluv (zák. č. 340/2015 Sb., o registru smluv) ve vztahu k účinnosti této smlouvy. Příslušné uveřejnění dle Zákona o registru smluv zajistí Objednatel, při plné součinnosti ze strany Poskytovatele.
8. Smluvní strany prohlašují, že skutečnosti uvedené v této smlouvě nepovažují za obchodní tajemství ve smyslu § 504 zákona č. 89/2012 Sb., občanský zákoník a udělují svolení k jejich užití a zveřejnění bez stanovení jakýchkoliv dalších podmínek.
9. Smluvní strany souhlasí s poskytnutím informací dle zákona č. 106/1999 Sb., o svobodném přístupu k informacím, ve znění pozdějších předpisů.
10. Smlouva je vyhotovena v pěti stejnopisech, z nichž Poskytovatel obdrží jedno vyhotovení a Objednatel vyhotovení čtyři.

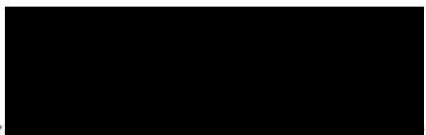
Nedílnou součástí této Smlouvy jsou i následující přílohy:

Příloha č. 1 - Projekt komunikace SK prostřednictvím AV děl a TV vysílání

V Praze dne 19. 4. 2017

.....  
PRAHA TV s.r.o.  
Přemysl Svora, jednatel

.....  
Středočeský kraj  
Jaroslava Pokorná Jermanová  
Hejtmanka Středočeského kraje



PRAHA TV s.r.o.  
Jan Holoubek, jednatel



# PRAHA TV

2017

PROJEKT KOMUNIKACE  
STŘEDOČESKÉHO KRAJE  
PROSTŘEDNICTVÍM AV DĚL  
A TELEVIZNÍHO VYSÍLÁNÍ PRAHA TV



### KOMUNIKACE PROSTŘEDNICTVÍM PRAHA TV

Zaměření PRAHA TV je úzce regionální, a dalo by se nazvat „veřejnoprávním vysíláním pro region Praha a Středočeský kraj bez koncesionářských poplatků“. Proto se spolupráce mezi PRAHA TV a Středočeským krajem jeví jako zcela synergická. Nejedná se o spolupráci reklamní, jde o spolupráci komunikační a informační.

PRAHA TV je členem Asociace krajských televizí ČR. Všechny kraje a krajská města v České republice dlouhodobě podporují místní televize v regionu o kterém rozhodují.

PRAHA TV nabízí Středočeskému kraji zprostředkovávat denně velké množství obrazových informací, které nemůže do svého programu zařadit žádné jiné médium. Společným cílem je poskytovat obyvatelům Středočeského kraje objektivní, spolehlivý a ucelený zdroj aktuálních informací o životě v jejich kraji.

Komunikační spolupráce mezi PRAHA TV a Středočeským krajem je založena na maximálním využití zpracování AV děl a jejich šíření všemi možnými kanály. PRAHA TV AV díla odvysílá, umístí na web [prahatv.eu](http://prahatv.eu), umístí je na [fb prahatv](https://www.facebook.com/prahatv) a Středočeský kraj k nim získá licenci pro jejich další, neomezené užití na sociálních sítích.

## AV DÍLA A JEJICH POPIS

PRAHA TV ve spolupráci se Středočeským krajem vyrábí, zpracovává a vysílá audiovizuální (AV) díla v podobě denního zpravodajského servisu a publicistických pořadů.

- **Denní zpravodajský servis** – zpravodajské reportáže, které informují o celé šíři činnosti Středočeského kraje, postojů a argumentů jeho volených zástupců. Reportáže se tematicky zaměřují také na rozvoj občanské společnosti a neziskového sektoru, jsou informačním servisem o činnosti jednotlivých součástí kraje. Jejich nedílnou součástí jsou ankety na zásadní témata, názory odborníků, reakce na podněty občanů i krizová komunikace.
- **Pořady** – týdenní publicistika, která dává prostor komunikovat složitější témata a dlouhodobější projekty, jejichž vysvětlení si žádá větší prostor s představením názorů více respondentů. Tematické zaměření publicistiky, je soustředěno na oblasti, které se týkají široké veřejnosti od sociálních služeb, přes zdravotnictví, dopravu, infrastrukturu, po kulturu a společenské dění, pozvánky na akce podporované a pořádané krajem.
- **Rozhovory** – PRAHA TV ve svém pořadu Host dne dává prostor pro komunikaci témat, která hýbou Středočeským krajem a bezprostředně se týkají rozhodování volených představitelů kraje.
- **Dominanty Středočeského kraje** – poutavým vyprávěním známého moderátora představujeme nejzajímavější místa, architektonické projekty a přírodní krásy kraje
- **Rozvoj kraje a jeho infrastruktura:** pořad věnovaný projektům rozvoje a investicím představuje záměry kraje prostřednictvím rozhovorů s představiteli kraje podrobnosti realizace, využívá průzkumů veřejného mínění, názorů odborníků i postojů občanů – anketa

- **Vysílání PRAHA TV** – prostřednictvím DVB-T sítě a O2 TV poskytuje Středočeskému kraji vysílací prostor pro komunikaci s veřejností
- Zpravodajská **informační lišta** PRAHA TV – online doplňované aktuální textové informace
- **webové stránky** s přehledným archivem, do kterého jsou zařazena všechna vyrobená AV díla - [www.prahatv.eu](http://www.prahatv.eu)
- **fb** profil PRAHA TV/facebook
  
- **Licence k AV dílům** – Středočeský kraj má smluvně zajištěnou neomezenou licenci ke všem AV dílům, které vznikají na základě vzájemné spolupráce obou subjektů. Licence znamená, že PRAHA TV je povinna uzavřít či zajistit uzavření smluv se všemi nositeli práv, tj. autory, výkonnými umělci, výrobci zvukových a zvukově obrazových záznamů, nositeli práv ostatních kategorií duševního vlastnictví (např. ochranných známek, užitných a průmyslových vzorů), nositeli práv osobnostních, jakož i se všemi dalšími fyzickými a právníckými osobami zúčastněnými na výrobě AV děl a v souvislosti s ní zajistit vypořádání všech nároků z těchto smluv tak, aby AV díla mohla být Středočeským krajem užívána neomezeně, tedy sdělováním veřejnosti prostřednictvím internetu a dalších datových sítí, a to bez jakýchkoli nároků třetích osob za toto užití.



## KOMUNIKAČNÍ KANÁLY

- PRAHA TV zajišťuje redakční přepis všech AV děl a na základě toho vznikají autentické textové zdroje informací, které jsou citovatelné v dalších médiích
- PRAHA TV poskytuje své nejzajímavější zprávy, včetně citací servisu ČTK, portálům novinky.cz, aktualne.cz, seznam.cz, parlamentnilisty.cz, krajskelisty.cz
- Zpravodajství PRAHY TV je součástí pravidelného monitoringu Newton Media a.s.
- PRAHA TV je svým zpravodajským archivem zdrojem informací pro regionální média jako jsou webové portály, regionální deníky a týdeníky
- Témata přesahujícími prostor Středočeského kraje jako jsou např. bezpečnost a doprava, se PRAHA TV stává zdrojem informací pro celostátní média.
- Licence k AV dílům poskytnutá Středočeskému kraji představuje další možné šíření těchto děl prostřednictvím webu Středočeského kraje, fcb profilu a youtube kanálu. Představitelé kraje, kteří jsou respondenty AV děl jsou plnými uživateli těchto AV děl a je jen na jejich rozhodnutí zda je využijí pro svou komunikaci s občany kraje na svých osobních sociálních sítích.

### SLEDOVANOST - PRŮZKUM Z LEDNA 2017:

Poslední průzkum sledovanosti provedla společnost Phoenix research od listopadu 2016 do ledna 2017 a to na 1045 respondentech.

Průzkum byl proveden dotazovací metodou, která se používá u průzkumu poslechovosti rádií a čtenosti tištěných médií. Regionální televize nejsou zařazeny do sledování peoplemetry, neboť průzkum nelze místně oddělit jen na území, kde vysílají.

Výsledky průzkumu: PRAHA TV se denně dívá 14% obyvatel v jejím prostoru vysílání – což je Praha a Středočeský kraj.

- Počet obyvatel ve věku 15 a více let: zdroj: odd. inf. služeb KS ČSÚ hl.m.Praha
 

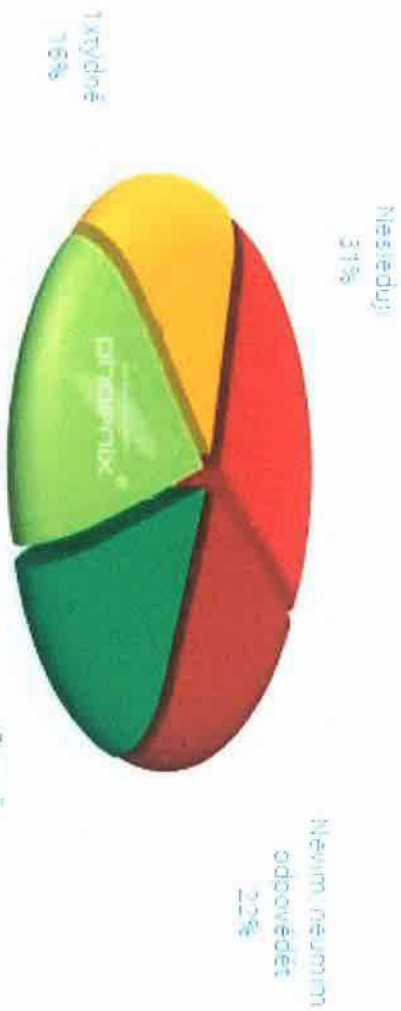
Praha - 1 078 617 osob	Středočeský kraj - 1 100 672	celkem: 2.179.289 obyvatel
------------------------	------------------------------	----------------------------
- Přepočítání diváků dle informací o počtu obyvatel je při **14%** denní sledovanosti více než **305.000** lidí denně, minimálně jednou týdně regionální televizi sleduje více než **500.000** lidí.
- PRAHA TV vstupuje v únoru 2017 do vysílání O2 TV, což její potenciál sledovanosti významně rozšíří. O2 TV má dnes více než 217.000 klientů z nichž výrazná většina žije v Praze a Středočeském kraji.

Kolik dní v průměru sledujete pražskou regionální televizi PrahaTV?

Průměr sledování: 1,44 dní



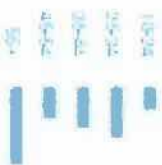
Praha + Středočeský kraj



OTRŽENÉ SKUPINY

Praha + Středočeský kraj

**1 045**



Sledoval/a jste včera regionální televizi PrahaTV?

veřejný | výzkumný úhel 20% | 14. listopad



Praha + Středočeský kraj



cílová skupina

Praha + Středočeský kraj

**1 045**

věk respondentů



pohlaví respondentů



vzdělání respondentů





Středováka jste minulý týden regionální televizi PrahaTV?

NE  
77%

ANO  
23%



Praha + Středočeský kraj



středováka

Praha + Středočeský kraj

1 045

větš respondenti



ponauji respondenti



vzdělání respondenti



Oceňli byste, kdyby program PrahaTV běžel také například na televizi O2, případně UPC?



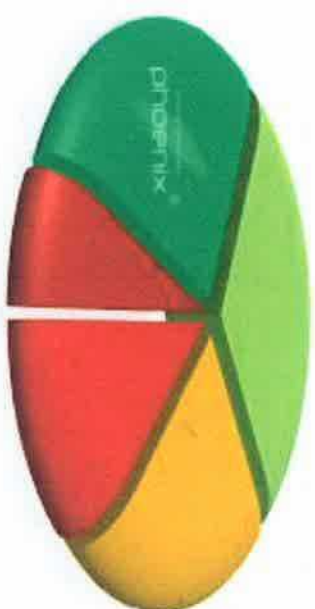
Praha + Středočeský kraj



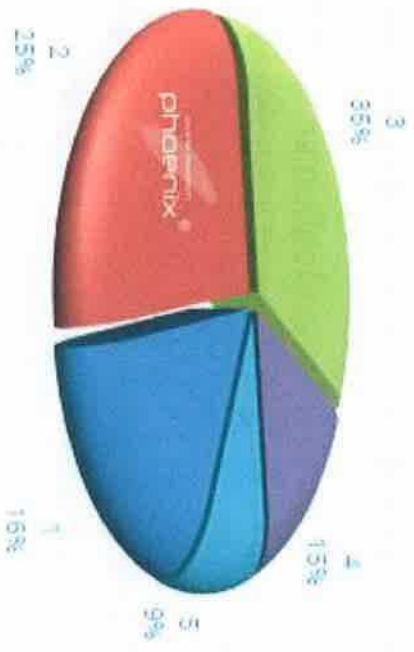
celková skupina

Praha + Středočeský kraj

1 045



Jak byste ohodnotili zpravodajství Praha TV Vy osobně? Známkujte jako ve škole 1-5. Přibližně 1 je výborně, 5 nedostatečně.



Praha + Středočeský kraj



živá skupina

Praha + Středočeský kraj

**1 045**



Financování všech krajských televizí je vždy částečně závislé na podpoře a kooperaci s obecními a veřejnými prostředky. Všechny kraje a krajská města podporují své regionální televizní vysílání a volí jej jako jeden z hlavních komunikačních nástrojů.

Nabídka PRAHA TV se dá popsat jako moderní, aktuální způsob komunikace všech rozhodnutí a aktivit, které krajský úřad realizuje s prostorem pro jejich vysvětlení. Díky neomezené licenci k AV dílům si tak kraj může vytvořit na svých webových stránkách a sociálních sítích video-archiv své činnosti.

Má-li spolupráce Středočeského kraje s PRAHOU TV být prostředkem komunikace činnosti a součástí jeho Komunikační strategie, je také doba kooperace směřována na volební období, tedy do konce roku 2020.

Spolupráce PRAHA TV s hlavním městem Prahou svým pojetím a využíváním AV děl i na sociálních sítích ukázala směr, kterým se komunikace s veřejností má ubírat, aby zajistila přístup k informacím všem generacím obyvatel.



## CENOVÁ NABÍDKA

Vysílání PRAHA TV – prostřednictvím DVB-T sítě a O2 TV poskytuje Středočeskému kraji vysílací prostor a výrobu audiovizuálních děl:

**Týdeník:** obsahuje 4 reportáže + přehled dění a pozvánky na akce, pořad je moderovaný, stopáž: 10 minut  
cena: ročně 52 ks (208 reportáží) = **2.600.000,-Kč** **Cena po slevě: 2.080.000,-Kč**

**Publicistika:** tématické, moderované pořady obsahují publicistickou reportáž, přehled zpráv z oboru + možnost prezentace výzkumu + anketa na dané téma, stopáž: 10 minut  
cena: ročně 12 ks = **1.080.000,-Kč** **Cena po slevě: 912.000,-Kč**

**Rozhovory:** pořad Host dne, jedná se o rozhovor jednoho či dvou hostů s moderátorem, stopáž: 10 minut  
cena: ročně 24 ks = **600.000,-Kč** **Cena po slevě: 480.000,-Kč**

**Dominanty Středočeského kraje:** pořad vedený formou vyprávění moderátora o významných místech a architektonických projektech kraje, stopáž: 10  
cena: ročně 6 ks = **540.000,-Kč** **Cena po slevě: 456.000,-Kč**

**Rozvoj kraje a jeho infrastruktura:** pořad věnovaný projektům rozvoje a investicím představuje záměry kraje prostřednictvím rozhovorů s představiteli kraje podrobnosti realizace, využívá průzkumů veřejného mínění, názorů odborníků i postojů občanů – anketa

cena: ročně 12 ks = **1.080.000,-Kč**

**Cena po slevě: 912.000,-Kč**

**Pozvánky na kulturní akce:** Do oblíbeného pořadu Kam vyrazit zařadíme grafické pozvánky na akce pořádané, či podporované krajem

cena: ročně 100 ks = **62.500,-Kč**

**Cena po slevě: 50.000,- Kč**

*(cena u všech pořadů zahrnuje veškeré náklady na výrobu a postprodukcí, a to především honoráře vedoucího projektu, režiséra, reportérů, moderátora, kameramanů, obrazových a zvukových střihačů, dále výrobu znělek jinglů, předělů a obrazové grafiky, výrobu verzí produktu pro web, fcb, twitter apod., dále veškerá autorská práva vůči třetím osobám a neomezená licenční práva k dalšímu užití vyrobených děl)*

cena celkem: 5.962.500,-Kč

Cena nabídky pro Středočeský kraj s uplatněnou slevou : **4.890.000, Kč**