

# Smlouva o dílo č. 22200355

Uzavřena dle § 2586 a násl. občanského zákoníku.

## Článek č. 1 - Účastníci smlouvy

1.1. Objednatel: **Statutární město Pardubice – Městský obvod Pardubice VIII**  
Hostovice 20  
530 02 Pardubice  
IČO: 00274046  
DIČ: CZ00274046  
bankovní spojení: [obscured]  
účet č.: [obscured]  
zastoupený: [obscured] starosta městského obvodu Pardubice VIII

1.1. Zhotovitel: **Stavona, spol. s r.o.**  
561 14 České Libchavy 177  
IČO: 15030768  
DIČ: CZ15030768  
bankovní spojení: [obscured]  
účet č.: [obscured]  
Zápis do OR u Krajského soudu v Hradci Králové:  
oddíl C, vložka 1110  
zastoupený: [obscured]

- ve věcech smluvních oprávněn jednat:

[obscured]

-ve věcech montáže a servisu:

[obscured]

[obscured]

- ve věcech fakturace a platebního styku:

[obscured]

## Článek č. 2 - Dílo

- 2.1. Dodávka a montáž plastových otvorových výplní z profilů PVC firmy VEKA AG dle přílohy č. 1.  
Otvorové výplně budou zabudovány do stavby objednatel v Hostovicích čp. 11 – Kulturní dům.  
2.2. Součástí díla je doprava výrobků z výroby v Českých Libchavách na místo montáže.

## Článek č. 3 - Cena díla

- 3.1. Cena díla činí celkem **400 035,30 Kč**, (uvedeno bez DPH).  
3.2. Objednatel je povinen zaplatit ke sjednané ceně díla DPH ve výši 21% a způsobem podle aktuálně platných právních předpisů. Výše sazby DPH a způsob jejího placení je dán platnými právními předpisy, rozhodující pro výpočet výše sjednané ceny bez DPH.

## Článek č. 4 - Dodávka, plnění

- 4.1. Dodávka bude vyrobena mezi 10. a 12. týdnem ode dne po doručení podepsané smlouvy zhotoviteli a jednak složení zálohy na účet zhotovitele a namontována během 4 týdnů od vyrobení, kdy konkrétní dny montáže budou zhotovitelem určeny.  
4.2. Termín dokončení smlouvy o dílo nebude dodržen v případě zásahu vyšší moci nebo z viny objednatel. Pro účely této smlouvy se za vyšší moc považují skutečnosti, které nejsou závislé a ani nemohou být ovlivněny smluvními stranami např. živelné pohromy, války, výrobní odstávky kvůli pandemii apod.

#### **Článek č. 5 - Spolupůsobení objednatele**

- 5.1.1. Hloubku osazení otvorových výplní určí zákazník nebo jím pověřená osoba přímo v místě zabudování a to tak, aby osazení nebylo v rozporu s možnostmi zabudování.
- 5.1.2. Staveniště (včetně určení umístění jednotlivých otvorových výplní) předá za objednatele ~~zhotoviteli~~, který musí být v době příjezdu pracovníků montáže přítomen.
- 5.2. Objednatel zajistí bezpečné uskladnění dodaných výrobků v době od dodání výrobků na místo montáže až do doby jejich zabudování.
- 5.3. Objednatel zabezpečí zhotoviteli bezpečný přístup a možnost dopravy výrobků ke stavebním otvorům ze strany jejich montáže (např. schody, výtah, rampa).
- 5.4. Objednatel se zavazuje na své náklady zajistit úplnou připravenost místa dodání díla tak, aby mohl zhotovitel dílo bez dalšího dodat – zejména z hlediska stavebního (stavební připravenost).
- 5.5. Cena montáže je platná jen za předpokladu plynulé montáže, bez přerušení vyžádaného ze strany objednatele.

#### **Článek č. 6 - Předání díla**

- 6.1. Zhotovitel předá objednateli dílo předávacím protokolem a dodacím listem.
- 6.2. Dílo je objednatel povinen převzít bezodkladně po dokončení díla.
- 6.3. Kvalita skla a případné reklamace se posuzují dle ČSN EN 572, ČSN EN 1096, ČSN EN 1279, ČSN EN 1863, ČSN EN 12150, ČSN EN 14179 a ČSN EN ISO 12543.
- 6.4. Vizualní hodnocení povrchů plastových oken a dveří se posuzuje dle Směrnice České komory lehkých obvodových pláštů S02/2013.
- 6.5. Kvalita hliníkových výplní stavebních otvorů a části obvodových pláštů se posuzují dle směrnice České komory lehkých obvodových pláštů S01/2011 revize 1.2014.
- 6.6. Dílo bude zhotovitelem odevzdáno a objednatelem převzato i tehdy, když v předávacím protokolu budou uvedeny vady a nedodělky, které samy o sobě, ani ve spojení s jinými, nebrání plynulému a bezpečnému provozu (užívání). Tyto zjevné vady a nedodělky musí být uvedeny v předávacím protokolu a stanoven termín jejich odstranění.

#### **Článek č. 7 - Placení a platební podmínky**

- 7.1. Objednatel složí na účet zhotovitele částku ve výši **250 000,- Kč** na základě zálohového listu, se splatností do 7 kalendářních dní („záloha“).  
Datum uskutečnění plnění u zaplacené zálohy nastává dnem přijetí platby.
- 7.2. V případě prodlení objednatele s úhradou zálohy je zhotovitel oprávněn navýšit cenu díla, a to o navýšenou cenu materiálu, ke které dojde v období mezi sjednanou splatností zálohy a okamžikem objednání materiálu na dílo ze strany zhotovitele; v případě, že by takové navýšení bylo větší než 5% z celkové ceny (uvedeno bez DPH), je objednatel oprávněn od smlouvy odstoupit.
- 7.3. V případě, že vzniknou na straně objednatele důvody, které znemožní zhotoviteli dokončení díla v dohodnutých termínech, je povinen objednatel po dodávce výrobků složit druhou zálohu do výše ceny výrobků dle přílohy č.1. této smlouvy.
- 7.4.1. Fakturace:  
Zbytek ceny díla, tj. **150 035,30 Kč**, zaplatí objednatel na základě faktury vystavené zhotovitelem po dokončení díla. Lhůta splatnosti se sjednává 14 dní ode dne odeslání.  
Faktura bude zaslána na e-mail objednatele ~~zhotoviteli~~.
- 7.4.2. Datum uskutečnění plnění nastává dnem předání díla.
- 7.4.3. Po dohodě smluvních stran je možná dílčí fakturace na základě dílčího předání díla.
- 7.5. V případě, že objednatel nesplní podmínky zhotovitele pro stavební připravenost, uhradí zhotoviteli vzniklou škodu a potřebné vícenáklady včetně dopravy.
- 7.6. Jakékoliv odsouhlasené vícepráce budou účtovány v hodinové sazbě 450,- Kč/hod bez DPH + vynaložené materiálové náklady.

#### **Článek č. 8 - Smluvní pokuty**

- 8.1. V případě nesplnění termínu namontování celého díla z viny zhotovitele je tento povinen uhradit objednateli smluvní pokutu ve výši 0,05 % z nedodané části díla za každý den prodlení.

8.2. V případě, že objednatel je v prodlení s úhradou jakékoliv platby, je zhotovitel oprávněn požadovat po objednateli úhradu úroku z prodlení ve výši 0,05 % z nezaplacené ceny díla za každý den prodlení.

#### **Článek č. 9 - Odpovědnost za vady, záruka**

9.1 Záruční doba je 60 měsíců od doby dodání díla (možnosti užívání ze strany objednatele); pokud je sjednána a vyčíslena v příloze č. 4 tzv. prodloužená záruka, pak přednostně platí ta.

Zhotovitel předá záruční list. Záruka na žaluzie, sítě, parapety, sklo a na elektrické, elektrotechnické a elektronické prvky, dveřní zámky a zednické práce je vždy, nehledě na sjednanou prodlouženou záruku, 24 měsíců. Podmínkou uplatnění záruky je předložení záručního listu. Podmínkou uplatnění záruky je pravidelný servis a údržba díla ze strany objednatele, který zahrnuje zejména, a nikoliv výlučně pravidelné (alespoň jednou ročně) promazávání a čištění. Objednatel bere na vědomí, že poskytovaná záruka nezahrnuje povinnost zhotovitele poskytovat pravidelný servis díla včetně seřizování jednotlivých částí díla. Objednatel si je vědom toho, že zejména v důsledku změn teplot jednotlivé díly dodaného díla vyžadují pravidelné seřizování. Objednatel bere na vědomí, že mu zhotovitel doporučuje si zajišťovat pravidelný servis díla u odborné firmy, neboť ten prodlouží životnost díla.

#### **Článek č. 10 - Závěrečná ustanovení**

- 10.1. Ostatní ve smlouvě neupravené právní skutečnosti se řídí zákonem č. 89/2012 Sb., občanským zákoníkem.
- 10.2. Tato smlouva se uzavírá v písemné formě a může být měněna nebo doplňována na základě úplné a vzájemné dohody smluvních stran pouze písemnými dodatky podepsanými účastníky této smlouvy.
- 10.3. Účastníci této smlouvy prohlašují, že se před podpisem této dohody podrobně seznámili s jejím obsahem, s obsahem této smlouvy zcela a bez výhrad souhlasí, tato smlouva byla sepsána podle jejich pravé a svobodné vůle, prostě jakéhokoliv omylu či nátlaku, na jejich straně nejsou žádné překážky, které by bránily sjednání a podpisu této smlouvy.
- 10.4. Tato smlouva je vyhotovena ve 2 vyhotoveních s platností originálu obou, přičemž po jednom vyhotovení obdrží každý účastník.
- 10.5. Tato smlouva nabývá platnosti dnem jejího podpisu účastníky a účinnost nastává dnem doručení této smlouvy zhotoviteli a zaplacením zálohy, pokud byla sjednána.

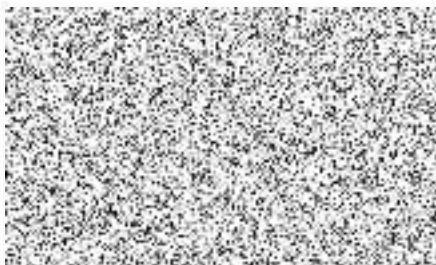
Přílohy:

1. Rozpis pozic (specifikace jednotlivých položek, včetně stavebních otvorů + rozpis cen, u vchodových dveří jmenovitě rozměry světlého otvoru)
2. Prohlášení o vlastnostech
3. Čestné prohlášení

V Českých Libchavách dne: 14.7.2022

Podepsáno dne: 26.7.2022

Zhotovitel:



Objednatel:

