



## Technická specifikace

### Identifikační údaje

Název stavby: „Výstavba parkoviště P+R Rudná“  
Stupeň dokumentace: Situační studie  
Zpracováno: 07/2022  
Zpracovatel: Aleksandra Bejlovcová

### Současný stav

Projektový záměr na akci „Výstavba parkoviště P+R Rudná,“ byl schválen a zařazen mezi „krajská záchytná parkoviště P+R“ usnesením Rady Středočeského kraje č. 037-33/2018/RK ze dne 29. 10. 2018. Jedná se o lokalitu se značným dopravním potenciálem. Středem Rudné prochází od východu k západu silnice č. II/605 a II/101. V těsné blízkosti Rudné také prochází dálnice D5. V docházkové vzdálenosti od plánovaného P+R se nachází autobusová zastávka „Rudná, U nádraží,“ kde jezdí tři autobusové linky směrem z/do hl. m. Prahy, a dále železniční stanice Rudná u Prahy, kde jezdí příměstské linky S6 a S65 z/do hl. m. Prahy. P+R parkoviště se má nacházet na části pozemku p.č. 121/5 v k. ú. Dušníky u Rudné. Předmětnou část pozemku pro P+R bude zadavatel nabývat na základě kupní smlouvy.

### Pozemek (celý) vyznačen na podkladové mapě z katastru nemovitostí:





## Předmět studie

Zpracování návrhu záchytného parkoviště na části pozemku p.č. 121/5 v k. ú. Dušníky u Rudné a jeho napojení na infrastrukturu. Odhadovaná část pozemku p. č. 121/5 v k. ú. Dušníky u Rudné, kterou bude zadavatel nabývat má výměru cca 18 544 m<sup>2</sup> z celkové výměry pozemku, která činí 86 244 m<sup>2</sup>. Návrh počítá s vybudováním nové příjezdové pozemní komunikace k parkovišti včetně inženýrských sítí, která zároveň poslouží jako příjezd k plánované výstavbě na zbývající části pozemku p. č. 121/5 v k. ú. Dušníky u Rudné a napojí se na ulici Holečkova (plánované prodloužení stávající místní komunikace).

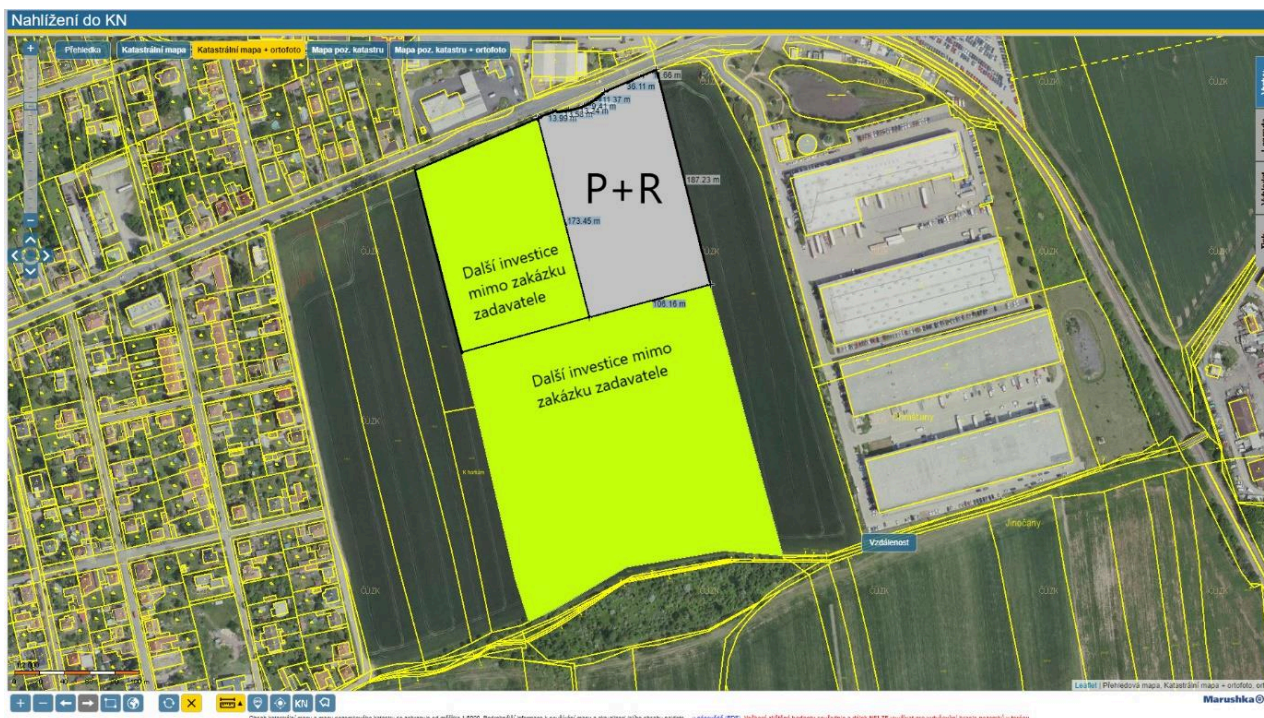
Ve studii bude navrženo, projednáno, posouzeno a vyhodnoceno preferované řešení záchytného parkoviště včetně:

- vyhodnocení vhodné varianty typu P+R (parkovací plocha/parkovací dům) ve vztahu k pozemku a příjezdu k němu,
- celkové kapacity parkovacích stání vč. zpracování zeleně a osvětlení v souladu se standardy P+R,
- návrhu komunikace pro pěší uvnitř parkoviště,
- zakreslení napojovacích bodů na inženýrské sítě
- předpokládaných nákladů na realizaci

## Geodetické zaměření a vypracování geometrického plánu

Zaměření výškopisu a polohopisu pozemku p.č. 121/5 v k. ú. Dušníky u Rudné a vytyčení hranic dělení pozemku.

## Přibližná část pozemku pro P+R a PK na podkladové mapě z katastru nemovitostí:





## Koordinace

Dodavatel zajistí koordinaci s příslušnými organizacemi, především získá kladné stanovisko příslušného dopravního inspektorátu Policie ČR k navrženému řešení P+R vč. návrhu nové příjezdové pozemní komunikace a napojení na stávající silnici II/605, koordinace s Krajskou správou a údržbou silnic Středočeského kraje, p.o., koordinace s obcemi a jimi připravovanými akcemi v předmětné lokalitě např.: městem Rudná, obcí Chrást'any apod.

## Výchozí podklady

Studie bude vycházet z

- *Směrnice Evropského parlamentu a Rady (EU) 2018/844 ze dne 30. května 2018 a na ní navazující transpoziční vyhlášku č. 268/2009 Sb., o technických požadavcích na stavby, ve znění pozdějších předpisů,*
- *Vyhlášky č. 398/2009 Sb., o obecných technických požadavcích zabezpečujících bezbariérové užívání staveb,*
- *Technických standardů záchytných parkovišť P+R – poskytne zadavatel (<https://www.uschovna.cz/zasilka/AIK77146AYNFI6I9-G98/>)*
- *Technických podmínek TP 179 Navrhování komunikací pro cyklisty*
- *Znaleckého posudku č. 4242/85/2022 firmy PROSCON s.r.o., se sídlem K Lochkovu 661/39, Slivenec, 154 00 Praha 5, ve kterém je stanovena cena za 1 m<sup>2</sup> části pozemku v k.ú. Dušníky u Rudné č. 121/5 včetně součástí a příslušenství – poskytne zadavatel*

## **Situační studie bude vyhotovena následovně:**

3 paré v tištěné podobě + 1 x v elektronické podobě (na USB flash disku ve formátu PDF a otevřeném formátu např. Dwg)

Dokladová část (vyjádření základních DOSS, zápisy z jednání apod.) 1 x v tištěné podobě 1 x elektronicky.

## Předpokládaná lhůta plnění:

1. Situační studie – 1. koncept k odsouhlasení zadavateli před projednáním s dotčenými subjekty
  - **Nejpozději do 1 měsíce od podpisu objednávky.**
2. Situační studie – 2. koncept projednaný se základními dotčenými subjekty.
  - **Nejpozději do 2 měsíců od schválení 1. konceptu zadavatelem. 2. koncept bude objednateli předložen až po vypořádání připomínek dotčených subjektů.**
3. Situační studie – čistopis
  - **Nejpozději do 1 týdne od obdržení písemných připomínek ke 2. konceptu studie od objednatele.**