

Tento dokument a jeho přílohy slouží pouze pro potřeby výběrového řízení veřejné zakázky s názvem „Zpracování studie proveditelnosti na vybudování Samoobslužného portálu ČTÚ“. Bez písemného souhlasu Zadavatele nesmí být tento dokument dále šířen.

# Formulář žádosti

**o stanovisko Hlavního architekta eGovernmentu k plánovanému projektu zahrnujícímu záměr realizovat výdaj související s informačními a komunikačními technologiemi**  
(dle usnesení vlády ČR č. 86/2020 a/nebo zákona 365/2000 Sb.)

**typ A**

**Odbor Hlavního architekta eGovernmentu MV**



**Praha, leden 2022**  
**verze 7.1**

**UPOZORNĚNÍ:** Přestože je formulář zveřejněn ve formátu umožňujícím změny, žadatel není oprávněn měnit strukturu vybraných otázek či předepsaných odpovědí. Pokud se tak stane, Odbor Hlavního architekta eGovernmentu vyhodnotí takovou změnu jako porušení pravidel při schvalování a formulář bude vrácen bez vydání stanoviska. Tam, kde je to třeba pro uvedení dalších položek do tabulky, je žadatel oprávněn přidávat řádky pro tyto položky.

Metodický pokyn k vyplňování na adrese: [https://archi.gov.cz/uvod\\_schvalovani#jake](https://archi.gov.cz/uvod_schvalovani#jake)



Toto dílo podléhá licenci [Creative Commons Uvedte původ 4.0 Mezinárodní Licence](https://creativecommons.org/licenses/by/4.0/)

# 1. ZÁKLADNÍ INFORMACE O PROJEKTU

## 1.1. Úvodní informace o žadateli o stanovisko k plánovanému projektu

Tabulka 1: Úvodní informace o žadateli o stanovisko				
<b>Organizace žadatele</b>	Český telekomunikační úřad		Sokolovská 58/219, Vysočany, 190 00 Praha 9	70106975
<b>Ředitel pro informatiku nebo Statutární zástupce</b>	Ing. Radek Chromý, PhD.	ředitel odboru informatiky	chromyr@ctu.cz	224 004 601
<b>Kontaktní osoba projektu</b>	RNDr. Marika Kopkášová	vedoucí oddělení řízení rozvoje informačních systémů	kopkasovam@ctu.cz	224 004 591
<b>Architekt projektu</b>	Ing. Radek Chromý, PhD.	ředitel odboru informatiky	chromyr@ctu.cz	224 004 601
Verze předkládaných / doplněných žádostí o stanovisko, data jejich předložení a jejich čísla jednací				
<b>Číslo předkládané verze:</b>	<b>Datum předložení:</b>		<b>Verze předložena pod Čj,:</b>	
1.0	23. 5. 2022		CTU0X08SNPO2	

Tabulka 2: Žádost o stanovisko dle (důvod žádosti)	
<b>Usnesení vlády č. 86, ze dne 27. ledna 2020 (U86)</b>	Ano
<b>Zákona č. 365/2000 Sb., o informačních systémech veřejné správy, ve znění pozdějších předpisů (ZoISVS)</b>	Ano
<b>Výzvy v Integrovaném regionálním operačním programu (IROP), vypište číslo výzvy</b>	Ne
<b>Dobrovolná žádost o stanovisko</b>	Ne

## 1.2. Shrnutí charakteristik projektu

Tabulka 3: Shrnutí charakteristik projektu	
<b>Název projektu:</b>	Samoobslužný portál Českého telekomunikačního úřadu
<b>Specifický cíl / účel projektu:</b>	Vybudování samoobslužného portálu v prostředí Českého telekomunikačního úřadu (dále jen „ČTÚ“). Portál by měl klientovi umožnit, aby v konkrétní agendě a v rámci konkrétní služby, mohl vůči úřadu vykonat stejné úkony, které dnes činí papírově nebo DS. Klient by zde měl současně najít všechny informace, které se o něm vedou v informačních systémech spravovaných ČTÚ.
<b>Seznam žádostí, které již byly v souvislosti s celkovými cíli a specifickým cílem / účelem projektu předány OHA:</b>	V souvislosti s vybudováním samoobslužného portálu ČTÚ dosud nebyly předloženy OHA žádné žádosti/projekty.
<b>Odkazy na agendy VS, kterých se projekt týká:</b>	A304 <a href="https://rpp-ais.egon.gov.cz/gen/agendy-detail/A304_03052022.xlsx">https://rpp-ais.egon.gov.cz/gen/agendy-detail/A304_03052022.xlsx</a> A926 <a href="https://rpp-ais.egon.gov.cz/gen/agendy-detail/A926_23032022.xlsx">https://rpp-ais.egon.gov.cz/gen/agendy-detail/A926_23032022.xlsx</a> A4897 <a href="https://rpp-ais.egon.gov.cz/gen/agendy-detail/A4897_26032022.xlsx">https://rpp-ais.egon.gov.cz/gen/agendy-detail/A4897_26032022.xlsx</a> A1522 <a href="https://rpp-ais.egon.gov.cz/gen/agendy-detail/A1522_23032022.xlsx">https://rpp-ais.egon.gov.cz/gen/agendy-detail/A1522_23032022.xlsx</a>

Tabulka 3: Shrnutí charakteristik projektu

<b>Seznam služeb veřejné správy a jejich úkonů z <a href="#">katalogu služeb veřejné správy</a>, kterých se projekt týká:</b>		Seznam služeb je obsahem plánu digitalizace schváleného UV č. 826/2021. S ohledem na jeho rozsah zde nevkládáme.	
<b>Odkazy na <a href="#">určené IS</a> dle UV 86/2020 a zákona 365/2000 Sb., kterých se projekt týká:</b>	<i>Přímo dotčené určené IS, které projekt realizuje nebo mění</i>	-	
	<i>Nepřímo dotčené určené IS</i>	<a href="#">6479 Společný katalog subjektů a komunikační rozhraní (SKS)</a> <a href="#">1229 GINIS SSL (Spisová služba)</a> <a href="#">88 Automatizovaný systém monitorování kmitočtového spektra (ASMKS)</a> <a href="#">87 Modulární správní systém (MOSS)</a> <a href="#">86 Automatizované řešení sběru dat (ESD)</a> <a href="#">8 Spectra Plus</a>	
<b>Názvy a odkazy na <a href="#">projekty v katalogu Digitálního Česka</a> nebo jejich ID a názvy</b> <i>Nebo informace, proč není součástí katalogu Digitální Česko. Financování z tohoto programu nehraje roli, jedná se o jednotný katalog všech ICT záměrů veřejné správy.</i>		CTU-1 Samoobslužný portál ČTÚ <a href="https://archirepo-webapp.azurewebsites.net/webapp/tracker/webapp/task/CTU-1">https://archirepo-webapp.azurewebsites.net/webapp/tracker/webapp/task/CTU-1</a>	
<b>Termíny:</b>			
<b>Zahájení realizace projektu:</b>	<b>Spuštění první služby do produkčního prostředí:</b>	<b>Ukončení provozní smlouvy plánované v tomto projektu:</b>	
září 2022	únor 2025	leden 2029	
<b>Výhrady ke zveřejnění formuláře:</b>			
<b>Formulář obsahuje veřejné informace a předpokládá se jeho zveřejnění. Pokud se zveřejněním nesouhlasíte, uveďte důvod, případně úpravy, které budou nutné, aby bylo zveřejnění možné:</b>	Neveřejné jsou informace o tom, zda je žadatel povinnou osobou dle zákona č. 181/2014 Sb., o kybernetické bezpečnosti (ZKB); dále pak se považují za neveřejné informace obsažené v tabulce č. 34: Dopady narušení bezpečnosti informací v systému. Tyto informace nebudou na základě výjimky dle § 10a ZKB veřejnosti poskytovány.		
<b>Výjimky:</b>			
<b>Žádáte výjimku/y vyplývající z nedodržení architektonických principů eGovernmentu nebo jiných skutečností?</b>	Ne	<b>Počet žádostí o výjimku/y v přílohách:</b>	-
<b>Určení rolí věcného správce, technického správce, provozovatele a dodavatele (pokud je předmětem více IS, klasifikujte hlavní a ostatní vysvětlíte v tabulce 8):</b>			
<b>Věcný správce</b> <i>Subjekt, který je investorem předmětu projektu</i>	Odbor informatiky ČTÚ		
<b>Technický správce</b> <i>Subjekt, který zajišťuje technickou realizaci požadavků věcného správce k předmětu projektu</i>	Odbor informatiky ČTÚ		
<b>Provozovatel</b> <i>Subjekt, který zajišťuje provoz HW a SW předmětu projektu</i>	Odbor informatiky v součinnosti s vysoutěženým dodavatelem		
<b>Dodavatel</b> <i>Subjekt, který dodává předmět projektu, pokud je znám v době přípravy projektu</i>	dodavatel bude vybrán v otevřeném výběrovém řízení		
<b>Bylo provedeno hodnocení ekonomické výhodnosti způsobu provozu určených IS?</b> <i>Povinnost dle §5 odst. 2 písm. h) zákona č. 365/2000 Sb.</i>	Ne		
<b>Realizační (implementační) výdaje v rámci projektu (součet hodnot ve sloupci ① tabulky 51) v Kč bez DPH:</b>	██████████		

**Tabulka 3: Shrnutí charakteristik projektu**

<b>Provozní výdaje plánované v rámci projektu (součet hodnot ve sloupci ② tabulky 51) v Kč bez DPH:</b>	[REDACTED]
<b>Pětileté TCO projektu (součet hodnot ve sloupci ③ tabulky 51) v Kč bez DPH:</b>	[REDACTED]

### 1.3. Popis, potřebnost a výstupy projektu

**Tabulka 4: Popis projektu**

<b>Popis výchozí situace projektu (tzv. As-Is, současný stav):</b>			
<p>Požadavek na vybudování samoobslužného portálu ČTÚ vychází z § 4 odst. 1 zákona č. 12/2020 Sb., o právu na digitální služby. Klient dle tohoto zákona má právo činit digitální úkony vůči orgánu veřejné moci prostřednictvím digitálních kanálů, které zahrnují datové schránky, dokument podepsaný uznávaným elektronickým podpisem a samoobslužný portál. ČTÚ již dnes většinu úkonů umožňuje klientům realizovat prostřednictvím prvních dvou kanálů, samoobslužný portál v prostředí ČTÚ chybí. Tlak na vybudování samoobslužného portálu byl na ČTÚ vyvinut v souvislosti s plánováním digitalizace služeb veřejné správy ČR. ČTÚ proto zahájil práce na jeho vybudování. Dne 14. 12. 2021 byl na ČTÚ schválen v souladu s interními předpisy projektový záměr na vybudování samoobslužného portálu ČTÚ.</p>			
<b>Popis cílové situace po dosažení celkového cíle / cílů projektu (tzv. To-Be, budoucí stav):</b>			
<p>Samoobslužný portál musí naplňovat všechny požadavky dle zákona č. 12/2020 Sb., o právu na digitální služby, a současně splňovat požadavky kladené Národním architektonickým plánem (dále jen „NAP“), který slouží jako navigace pro zpracování, sjednocování, řízení a rozvoj architektury jak na centrální úrovni, tak v jednotlivých úřadech.</p> <p>Portál by měl klientovi umožnit, aby v konkrétní agendě a v rámci konkrétní služby, mohl vůči úřadu vykonat stejné úkony, které dnes činí papírově nebo DS. Portál by měl dále sloužit k tomu, aby zde klient našel informace, které se o něm vedou v informačních systémech spravovaných ČTÚ. Portál ČTÚ by neměl existovat samostatně, do budoucna by měl být integrován na ostatní portály (např. portál podnikatele).</p> <p>Samoobslužný portál bude novým informačním systémem veřejné správy ve správě ČTÚ, který bude umožňovat prokázání totožnosti uživatele služby s využitím elektronické identifikace, autorizaci digitálního úkonu uživatelem služby a zpětné prokázání projevu vůle uživatele služby učinit digitální úkon. Samoobslužný portál bude současně významným informačním systémem podle zákona č. 181/2014 Sb., o kybernetické bezpečnosti a o změně souvisejících zákonů (zákon o kybernetické bezpečnosti).</p> <p>Dlaždice samoobslužného portálu by měla být umístěna na Portál občana.</p>			
<b>Popis změn, tzn. výsledků / výstupů projektu nezbytných k dosažení jeho specifického cíle / účelu:</b>			
<p>Aby mohl portál plnit svoji funkci, tak jak je popsána výše, je potřeba na portál napojit dotčené IS ČTÚ. IS ČTÚ by neměly být s portálem propojeny napřímo, ale prostřednictvím tzv. Mediátoru. Mediátor se vytváří v rámci projektu mySpectra a do budoucna by se měl stát „vnitřním rozhraním“, jehož prostřednictvím budou IS nejen poskytovat data na portál, ale také sdílet údaje mezi sebou navzájem. Napojování IS ČTÚ na portál prostřednictvím mediátoru může být realizováno až po jeho vybudování v rámci projektu mySpectra (smluvní termín ukončení projektu mySpectra je 31. 12. 2023). K napojování IS bude docházet postupně. Pokud by se ukázal problém s přetížením jednotlivých IS, muselo by se to řešit navyšováním výkonnosti dostupných prostředků (virtualizace, sdílení výkonu). Nejzazší (nepreferovanou) variantou je vytvoření kopie dat. Zde by bylo nutné řešit komplikace primárně v oblasti synchronizace dat.</p> <p>Cílové řešení portálu si proto vyžádá úpravy všech IS ČTÚ, jejichž data bude portál publikovat (MOSS, GINIS SSL, ASMKs, mySPECTRA, ESD, SKS, EKIS). Úpravy IS ČTÚ by měly být hrazeny prostřednictvím smluv uzavřených na zajištění jejich provozu a rozvoje.</p> <p>IS SKS, MOSS, GINIS SSL a EKIS podporují výkon agend A304, A926, A1522 a A4897. ESD podporuje výkon agend A304, A926. mySPECTRA a ASMKs podporují výkon agendy A304.</p>			
<b>Důvody realizace projektu (označte všechny relevantní):</b>			
Legislativní důvody	<input checked="" type="checkbox"/>	Konec licencí	<input type="checkbox"/>
Modernizace, optimalizace řešení (výsledky business analýz)	<input type="checkbox"/>	Lepší nabídka trhu	<input type="checkbox"/>
Požadavky zaměstnanců, uživatelů	<input type="checkbox"/>	Konec podpory od dodavatele	<input type="checkbox"/>
Konec podpory produktu, vynucené modernizace nižších vrstev	<input type="checkbox"/>	Jiné (vysvětlete v tabulce 8)	<input checked="" type="checkbox"/>
Hospodárnost	<input type="checkbox"/>		

Tabulka 4: Popis projektu

## Přehled zvažovaných alternativ řešení rozdílných od „Popisu projektu“ (tzv. To-Be) specifikovaného výše:

Možnou alternativou by bylo zachovat stávající stav. Tato alternativa ale není, s ohledem na požadavky Ministerstva vnitra v oblasti plánování digitalizace služeb veřejné správy ČR, kdy vedle tradičních digitálních kanálů (datová schránka, e-mail s uznávaným el. podpisem) má mít občan možnost činit úkony také prostřednictvím portálu, reálná.

Tabulka 5: Přehled výstupů projektu

Označení výstupu	Množství a jednotka	Celková cena výstupu [Kč]	Plánovaná životnost výstupu [rok]	Vysvětlení výstupu
Studie proveditelnosti	1	████████		-
Samoobslužný portál ČTÚ	1	████████		Vývoj a implementace portálu
Služba provozu portálového řešení	1	████████		Provoz a údržba portálu/rok

## 1.4. Právní klasifikace specifického cíle / účelu projektu

Tabulka 6: Klasifikace specifického cíle / účelu projektu dle legislativy eGovernmentu (pokud je v rámci projektu realizováno více IS, klasifikujte hlavní a ostatní vysvětlete)

Klasifikace	Vyberte
Druh informačního systému dle klasifikace zák. č. 365/2000 Sb., o informačních systémech VS	Informační systém veřejné správy
Je projektem dotčen (tj. realizován nebo na úrovni jeho procesní a aplikační architektonické vrstvy měněn) určený informační systém dle zák. č. 365/2000 Sb., o informačních systémech VS?	Ano <ul style="list-style-type: none"> <li><input type="checkbox"/> 1. Využívá služby referenčního rozhraní nebo poskytuje služby referenčnímu rozhraní</li> <li><input checked="" type="checkbox"/> 2. Má vazbu na systém dle bodu 1</li> <li><input type="checkbox"/> 3. Je určený k poskytování služby fyzickým nebo právnickým osobám s předpokládaným počtem uživatelů, kteří využívají přístup se zaručenou identitou, alespoň 5000 ročně</li> </ul>
Je projektem dotčen agendový informační systém dle zákona č. 111/2009 Sb., o základních registrech?	Ano
Budou informačním systémem, který je projektem dotčen, přijímány a odesílány datové zprávy dle zák. č. 300/2008 Sb., o elektronických úkonech a autorizované konverzi dokumentů?	Ne
Druh informačního / komunikačního systému dle klasifikace stanovené zákonem č. 181/2014 Sb., o kybernetické bezpečnosti	Významný informační systém
Bezpečnostní úroveň informačního systému dle vyhlášky č. 315/2021 Sb., o bezpečnostních úrovních pro využívání cloud computingu orgány veřejné moci	Bezpečnostní úroveň vysoká

## 1.5. Přínosy (celkový cíl / cíle) projektu

<b>Tabulka 7: Strukturovaný přehled přínosů (celkového cíle / cílů) projektu včetně uvedení objektivně ověřitelných ukazatelů jejich dosažení a zdrojů a prostředků jejich ověření</b>
<b>Přínosy na straně uživatelů</b> (např. snížená časová nebo administrativní náročnost oproti vyřízení aktivity dosavadním způsobem, vyšší ochrana osobních dat aj.):
Klienti ČTÚ budou moci prostřednictvím samoobslužného portálu ČTÚ realizovat stejné úkony, které dnes činí papírově nebo datovou schránkou. Klienti mohou využitím portálu uspořit čas strávený návštěvou na úřadě.
<b>Přínosy na straně věcného správce</b> (zvýšení kvality jeho výstupů, snížení pracnosti na straně jeho úředníků aj.):
Portál by měl usnadnit práci vybraným zaměstnancům ČTÚ, kteří doposud museli údaje z některých formulářů ručně přepisovat do příslušných agendových informačních systémů. Vzhledem k automatizaci některých úkonů lze očekávat menší chybovost podání a tedy časovou úsporu jak na straně ČTÚ, tak klientů.
<b>Přínosy pro technického správce a provozovatele služby</b> (snížení energetické náročnosti, zjednodušení a úspora pracnosti správy systému, snížení výdajů na provoz aj.):
Tyto přínosy nebyly identifikovány.

<b>Tabulka 8: Vysvětlení k základním podmínkám dosažení přínosů (nutným předpokladům a rizikům dosažení celkového cíle / cílů) projektu</b>
Úspěšná realizace projektu je podmíněna koordinací několika souvisejících projektů, z nichž klíčová je koordinace s projektem mySPECTRA v rámci, kterého vzniká Mediátor. Mezi další rizika dosažení celkového cíle patří: <ul style="list-style-type: none"> <li>- nízký objem finančních prostředků určených na rozvoj IS v servisních smlouvách IS, které by se měly na portál napojit.</li> <li>- zpoždění realizace veřejné zakázky na nový ekonomický systém + následné zavedené platební brány.</li> <li>- koordinace vysokého počtu věcných gestorů služeb veřejné správy napříč útvary ČTÚ.</li> <li>- neexistence mandátního registru, jehož integrací s NIA bude umožněno přistupovat do samoobslužného portálu fyzickým osobám jednajícími jménem právnických osob. OVM prosazují vybudování centrálního mandátního registru, dle MV by měl být mandátní registr realizován na úrovni každého OVM.</li> </ul>

## 2. ARCHITEKTONICKÉ INFORMACE O PROJEKTU

### 2.1. Dodržení architektonických principů NA VS ČR

Tabulka 9: Dodržení architektonických principů Národní architektury veřejné správy ČR			
Klasifikace	Vyberte	Č. žádosti o výjimku	Vysvětlete
<a href="#">Standardně digitalizované</a>	Ano		Plán digitalizace ČTÚ je navržen tak, aby ty úkony, u kterých to dává smysl, mohl klient realizovat také prostřednictvím samoobslužného portálu ČTÚ. Digitalizovat prostřednictvím samoobslužného kanálu se navrhuje celkem 50 % úkonů vykonávaných klientem. Hlavním důvodem pro nezahrnutí zbývajících úkonů mezi plně digitalizované úkony je primárně nízká četnost úkonu v kombinaci s omezeným okruhem klientů, kteří úkony/služby využívají. Při vytváření plánu digitalizace ČTÚ zohledňoval službu jako celek. Rozsah plánu digitalizace byl konzultován se zástupcem Odboru eGovernmentu Ministerstva vnitra. Harmonogram digitalizace vláda schválila svým usnesením ze dne 20. září 2021 č. 826.
<a href="#">Zásada „pouze jednou“</a>	Ano		V souvislosti s vytvářením plánu digitalizace služeb VS proběhla analýza údajů, které jsou potřeba pro výkon státní správy na ČTÚ z jiných agend, tak aby bylo možné v budoucnu respektovat zásadu „pouze jednou“. U každého úkonu, který realizuje klient vůči ČTÚ, bylo u věcných útvarů zjišťováno, které údaje poskytnuté klientem, lze načítat ze ZR nebo z AIS ve správě ČTÚ nebo jiných OVM.
<a href="#">Podpora začlenění a přístupnost</a>	Ano		Samoobslužný portál ČTÚ by měl naplňovat všechna přijatá pravidla začlenění a přístupnosti.
<a href="#">Otevřenost a transparentnost</a>	Ano		Uvedené úzce souvisí s principem EU P2 (Zásada „pouze jednou“), kdy si ČTÚ vytipoval agendy a údaje, které bude v rámci principu EU P2 potřebovat a v rámci tohoto principu EU P4 (Otevřenost a transparentnost) bude vést komunikaci s příslušnými OVM o sdílení dat. Princip otevřenosti a transparentnosti bude respektován při vytváření samoobslužného portálu ČTÚ a jeho následného provozu.
<a href="#">Přeshraniční přístup jako standard</a>	Nerelevantní		ČTÚ nemá služby, které spadají pod SDG (Single Digital Gateway).
<a href="#">Interoperabilita jako standard</a>	Ano		ČTÚ nemá služby, které spadají pod SDG, nicméně existují služby, které poskytuje subjektům z EU. ČTÚ analyzuje tyto služby a při jejich poskytování zohlední požadavek na jejich interoperabilitu.
<a href="#">Důvěryhodnost a bezpečnost</a>	Ano		ČTÚ dodržuje právní rámec pro ochranu osobních údajů a bezpečnost informačních technologií. Tyto prvky jsou zahrnuty již do fáze přípravy architektury při budování nových IS.
<a href="#">Jeden stát</a>	Ano		ČTÚ zajistí, aby nejfrekventovanější služby úřadu byly dostupné přes jedno vstupní místo, kterým by měl být samoobslužný portál ČTÚ. Tento portál by neměl existovat samostatně, při jeho vybudování

Tabulka 9: Dodržení architektonických principů Národní architektury veřejné správy ČR

Klasifikace	Vyberte	Č. žádosti o výjimku	Vysvětlete
			bude respektován fakt, že by měl být integrován na ostatní portály (např. portál podnikatele).
<a href="#">Sdílené služby veřejné správy</a>	Ano		ČTÚ nevytváří sdílené služby veřejné správy, pouze využívá existující sdílené služby. ČTÚ při výkonu svých agend využívá data základních registrů. V současnosti ČTÚ, vedle ISZR, nevyužívá žádné další sdílené služby (s výjimkou KIVS a CMS). Využití eGSB je plánováno se zavedením samoobslužného portálu ČTÚ.
<a href="#">Připravenost na změny</a>	Ano		Procesy i IT řešení podpory poskytování služeb VS jsou navrhovány tak, aby umožňovaly efektivně implementovat rozhodnutí reagující pružně na změny. Princip připravenosti na změny je zohledňován při přípravě veřejných zakázek.
<a href="#">eGovernment jako platforma</a>	Ano		ČTÚ směřuje k naplnění architektonických principů eGovernmentu.
<a href="#">Vnitřně pouze digitální</a>	Nerelevantní		Obecně ČTÚ plánuje provést procesní optimalizaci tak, aby realizace vnitřních úkolů probíhala výhradně elektronicky. To ovšem nesouvisí s předkládaným záměrem na vybudování samoobslužného portálu.
<a href="#">Otevřená data jako standard</a>	Nerelevantní		S předkládaným záměrem na vybudování samoobslužného portálu otevřená data přímo nesouvisí. ČTÚ publikuje datové sady do Národního katalogu otevřených dat z interního Katalogu otevřených dat ČTÚ, který je dostupný na <a href="https://data.ctu.cz">https://data.ctu.cz</a> . Tento způsob publikace zůstane zachován.
<a href="#">Technologická neutralita</a>	Ano		Při realizaci projektu ČTÚ uplatní princip tak, aby všechny nově digitalizované, nebo významně inovované služby úřadu budou zohledňovat právo klienta veřejné správy na technologickou neutralitu.
<a href="#">Uživatelská přívětivost</a>	Ano		Při budování samoobslužného portálu bude respektován <a href="#">Design systém Gov.cz</a> .
<a href="#">Konsolidace a propojování</a>	Ano		ČTÚ navrhne rozvojové plány všech svých ISVS, vč. nově budovaného samoobslužného portálu, a přitom zohlední možnosti jejich vzájemné konsolidace a (částečné) nahrazení sdílenými službami. Naplnění tohoto architektonického principu bude realizováno prostřednictvím projektů Aktualizace modelů EA a Dekompozice agendových a provozních činností úřadu.
<a href="#">Omezení budování monolitických systémů</a>	Ano		Obecně platí, že tam, kde to jde, se ČTÚ vyhýbá budování monolitických IS. Portál bude budován samostatně.



## 2.2. Enterprise architektura projektu a její kontext

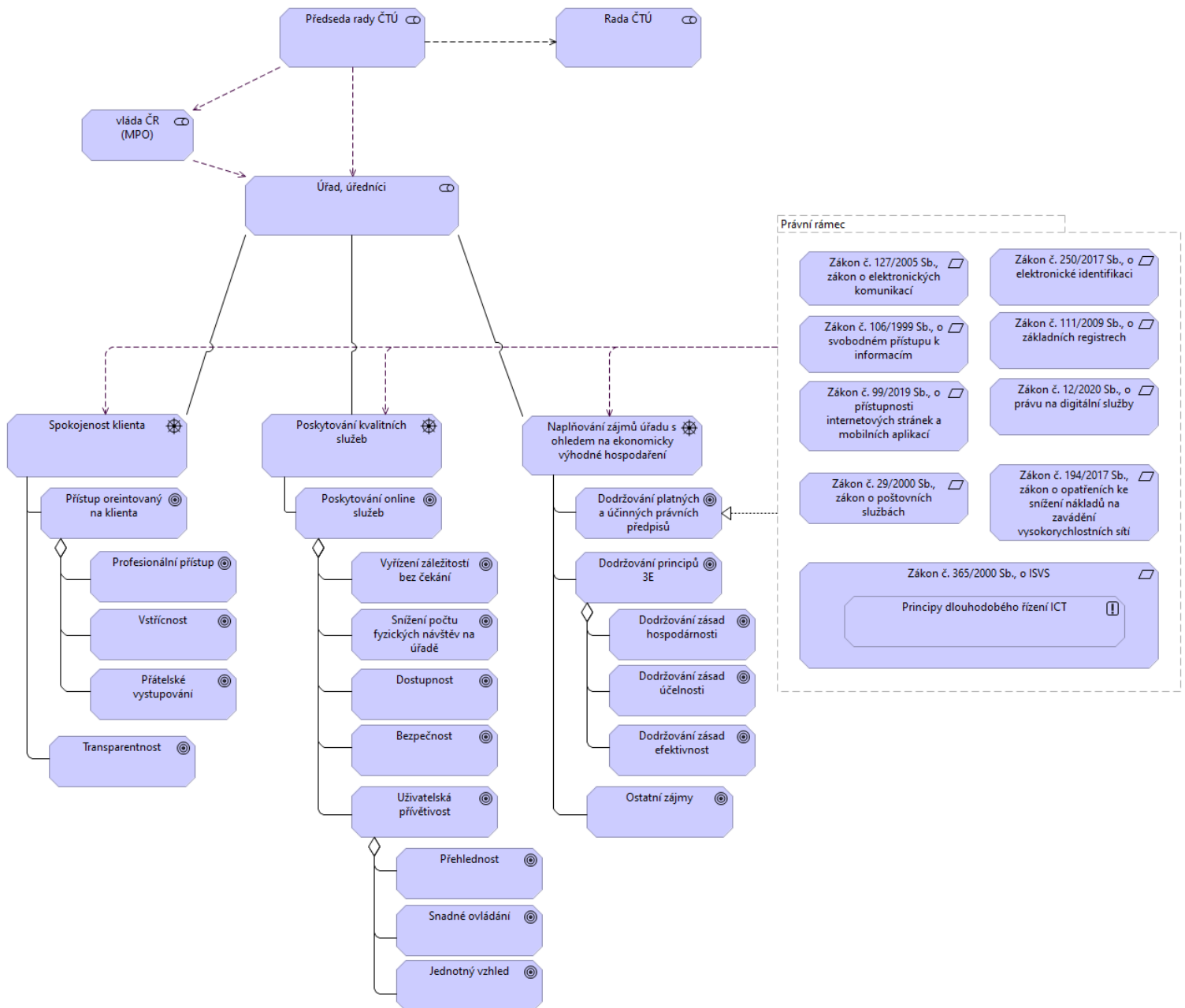
Tabulka 10: Architektonický model	
V rámci Enterprise Architektury projektu přiložte jako přílohu model exportovaný ve standardizovaném výměnném formátu <a href="#">The Open Group ArchiMate Model Exchange File Format</a>	Ano, model je přiložen jako příloha ve standardizovaném formátu
	Viz příloha č. 1 - Portál ČTÚ model
Případně vysvětlete, proč není model přiložen ve standardizovaném formátu či není přiložen vůbec.	

### 2.2.1. Motivační architektura – strategie a směřování

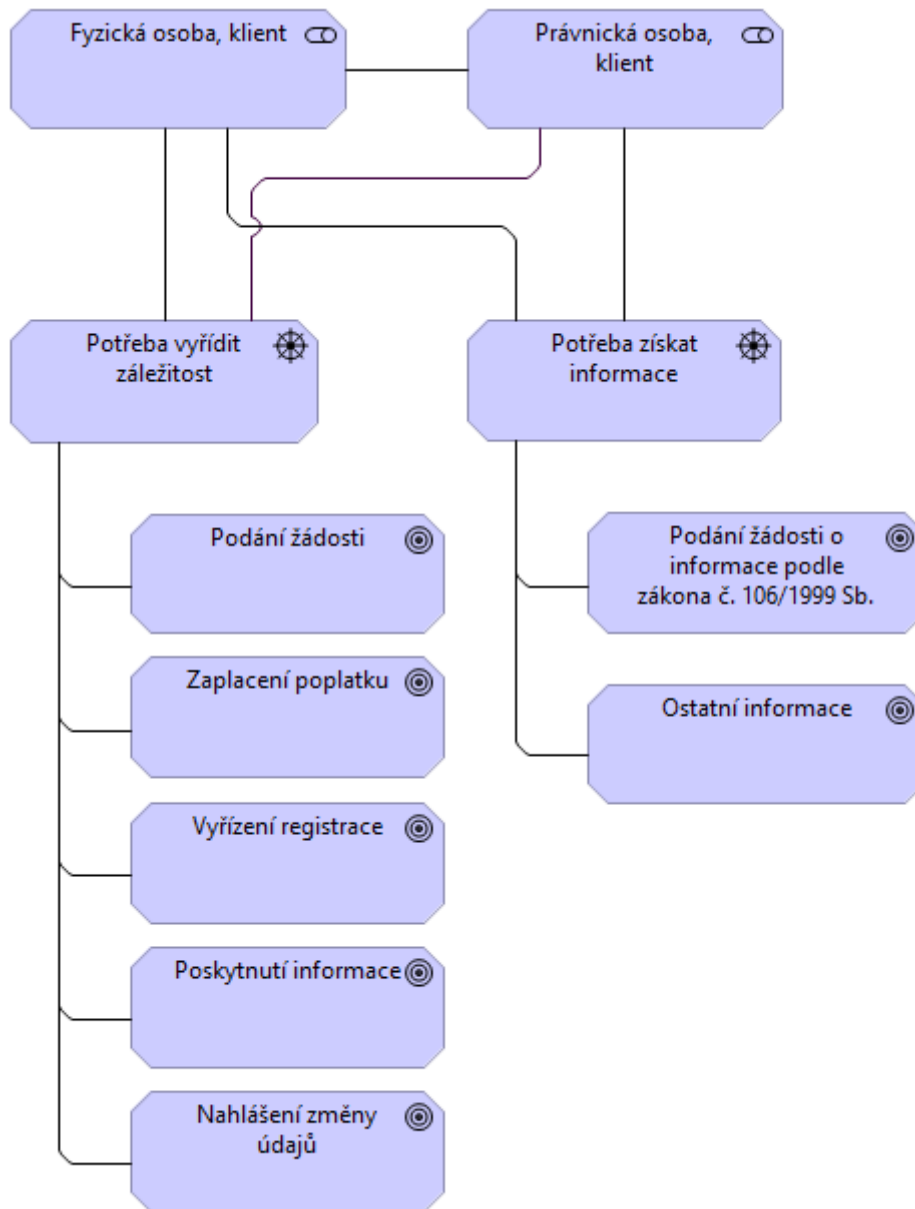
Tabulka 11: Vysvětlete, proč projekt realizujete v této podobě a čeho jím chcete dosáhnout. Pro vysvětlení motivace použijte zejména pojmy z odpovídajícího modelu motivační architektury (motivátory, zainteresované osoby, cíle, principy, podmínky, architektonické požadavky):
Viz informace obsažené v tabulce 4 a 7.

Tabulka 12: Katalog prvků motivační architektury			
ID	Typ prvku	Jméno prvku	Popis prvku
-	-	-	Vygenerováno z ArchiMate viz příloha č. 2 - Katalog prvků modelu Portálu ČTÚ

## Diagram motivační architektury – z pohledu úřadu



## Diagram motivační architektury – z pohledu klienta



### 2.2.2. Efektivita projektu – výkonnostní architektura

Tabulka 13: **Vysvětlete dopad projektu na hospodárnost, účelnost, účinnost, časovou a kvalifikační náročnost a na kvalitu služeb v organizaci (viz metodika TCO zveřejněná [zde](#)):**

Samoobslužný portál musí naplňovat všechny požadavky dle zákona č. 12/2020 Sb., o právu na digitální služby, a současně splňovat požadavky kladené Národním architektonickým plánem (dále jen „NAP“), který slouží jako navigace pro zpracování, sjednocování, řízení a rozvoj architektury jak na centrální úrovni, tak v jednotlivých úřadech. Vzhledem k automatizaci některých úkonů lze očekávat menší chybovost podání a tedy časovou úsporu jak na straně ČTÚ, tak klientů.

Projekt se realizuje za účelem naplnění zákonné povinnosti (viz § 4 odst. 1 písm. d) zákona č. 12/2020 Sb.). S ohledem na klientelu ČTÚ je hospodárnost projektu diskutabilní. Převážná většina služeb ČTÚ není určena pro „běžného občana“, ale pro omezenou skupinu podnikatelů v elektronických komunikacích a poštovních službách.

Již v současné době se většina podání realizuje elektronicky. V roce 2021 představoval podíl podání realizovaných digitálními kanály 92 % (75 % DS, 17 % ostatní elektronická podání bez DS).

Tabulka 14: Přehled požadovaných cílových parametrů SLA nových nebo měněných služeb

Název v rámci projektu nově zřizované nebo měněné služby	Specifikace SLA parametru služby	Sjednaná mezní hodnota SLA parametru	Sjednaný způsob měření hodnoty SLA
Dostupnost portálu	7x24	99%/měsíc	Záznam v HD
Reakční doba	Každý den 9:00 – 17:00	dle stanovených SLA parametrů	Záznam v HD
Kategorie A	Závažné chyby bránící provozu	2 hodiny	Záznam v HD
Kategorie B	Chyby přímo neovlivňující provoz portálu	4 hodiny	Záznam v HD
Kategorie C	Ostatní funkční vady	1 pracovní den	Záznam v HD

Tabulka 15: Popis povinných objektivně ověřitelných ukazatelů výkonnosti (příklad získání a výpočtu hodnot je uveden v metodice k tomuto formuláři; pokud nejsou zde uváděné objektivně ověřitelné ukazatele běžně dostupné, jako mohou být např. údaje o spokojenosti uživatelů nebo preferencích el. služby před neelektronickou, musí být jejich získání zahrnuto do projektu a zohledněno ve zdrojích nezbytných pro jeho realizaci a provoz)

Název nově zřizované nebo měněné služby	Předpokládaný počet transakcí za rok	Náklady na dokončenou transakci bez DPH? [Kč]	Jaké % uživatelů je spokojeno s poskytovanou službou?	Jaké % transakcí je úspěšně dokončeno?	Jaké % uživatelů zvolí raději elektronickou formu služby než neelektronickou?
Počet podání realizovaných prostřednictvím samoobslužného portálu	Přeskupení ve způsobech podání nelze nyní odhadnout. V současnosti je 75 % podání/rok realizováno DS, 17 % e-mailem, 6,7 % poštou.	Nyní nelze vypočítat. Neznáme počet transakcí, které budou realizovány prostřednictvím samoobslužného portálu. Náklady na pořízení portálu + roční náklad na provoz/počet transakcí	-	-	-
Počet přístupů se zaručenou identitou	Nelze nyní kvalifikovaně odhadnout. Bude ovlivněno rozšiřováním identitních prostředků mezi občany (především bankovní identity).	Nyní nelze vypočítat. Neznáme počet transakcí. Náklady na pořízení portálu + roční náklad na provoz/počet transakcí	-	-	-

Tabulka 16: Popis volitelných objektivně ověřitelných ukazatelů výkonnosti

Název ukazatele	Předmět měření	Jednotka	Očekávaná hodnota od	Očekávaná hodnota do
Poměr počtu zadanych žádostí online k počtu žádostí vyřizovaných osobně a poštou	<b>Počet žádostí podaných prostřednictvím samoobslužného portálu</b> <b>Počet žádostí podaných osobně nebo poštou</b>	%	40	80

Tabulka 16: Popis volitelných objektivně ověřitelných ukazatelů výkonnosti

Název ukazatele	Předmět měření	Jednotka	Očekávaná hodnota od	Očekávaná hodnota do
Poměr počtu uhrazených poplatků prostřednictvím platební brány k počtu poplatků uhrazených osobně na podatelně nebo poštovní poukázkou	Počet uhrazených poplatků prostřednictvím platební brány Počet poplatků uhrazených osobně nebo poštou	%	0	50

### 2.2.3. Byznys architektura

Tabulka 17: Katalog prvků byznys architektury

ID	Typ prvku	Jméno prvku	Popis prvku
			Vygenerováno z ArchiMate viz příloha č. 2 - Katalog prvků modelu Portálu ČTÚ

Tabulka 18: Využití front-office rozhraní předmětem projektu

Rozhraní	Využití	Popis využití rozhraní v projektu
<b>Asistovaná přepážka</b>		
Umožnění asistovaného vyřízení podání či jiné služby v rámci projektu	Nerelevantní	Nesouvisí s předmětem projektu.
	Č. žádosti o výjimku:	
Umožnění vyřízení služby na Kontaktním místě veřejné správy (Czech POINT)	Nerelevantní	Nesouvisí s předmětem projektu.
	Č. žádosti o výjimku:	
<b>Webový portál</b>		
Identifikace úředních osob vstupujících do procesu je řešena v souladu s JIP/KAAS	Nerelevantní	Nesouvisí s předmětem projektu. Bude realizováno v roce 2023.
	Č. žádosti o výjimku:	
Identifikace osob vstupujících do procesu je řešena v souladu se zákonem č. 250/2017 Sb., o elektronické identifikaci	Ano, použito	Pro přístup do samoobslužného portálu bude vyžadováno prokázání totožnosti s využitím elektronické identifikace pouze prostřednictvím kvalifikovaného systému elektronické identifikace. Klientům zůstane i nadále zachována možnost činit úkony prostřednictvím ostatních kanálů (datových schránek, emailu, osobně aj.).
	Č. žádosti o výjimku:	
Portál poskytující služby klientům využívá design dle <a href="https://designsystem.gov.cz/">https://designsystem.gov.cz/</a>	Ano, použito	Samoobslužný portál ČTÚ bude v souladu s Informační koncepcí ČR, bude podporovat digitální transformaci poskytovaných služeb ČTÚ a respektovat požadavky na tvorbu digitálních produktů v souladu s <a href="#">Design systém Gov.cz.</a>
	Č. žádosti o výjimku:	
<b>Datová zpráva (ISDS)</b>		
Využití Datových schránek pro účely doručování od OVM soukromoprávním subjektům a mezi OVM navzájem	Nerelevantní	Nesouvisí s předmětem projektu.
	Č. žádosti o výjimku:	
	Nerelevantní	Nesouvisí s předmětem projektu.

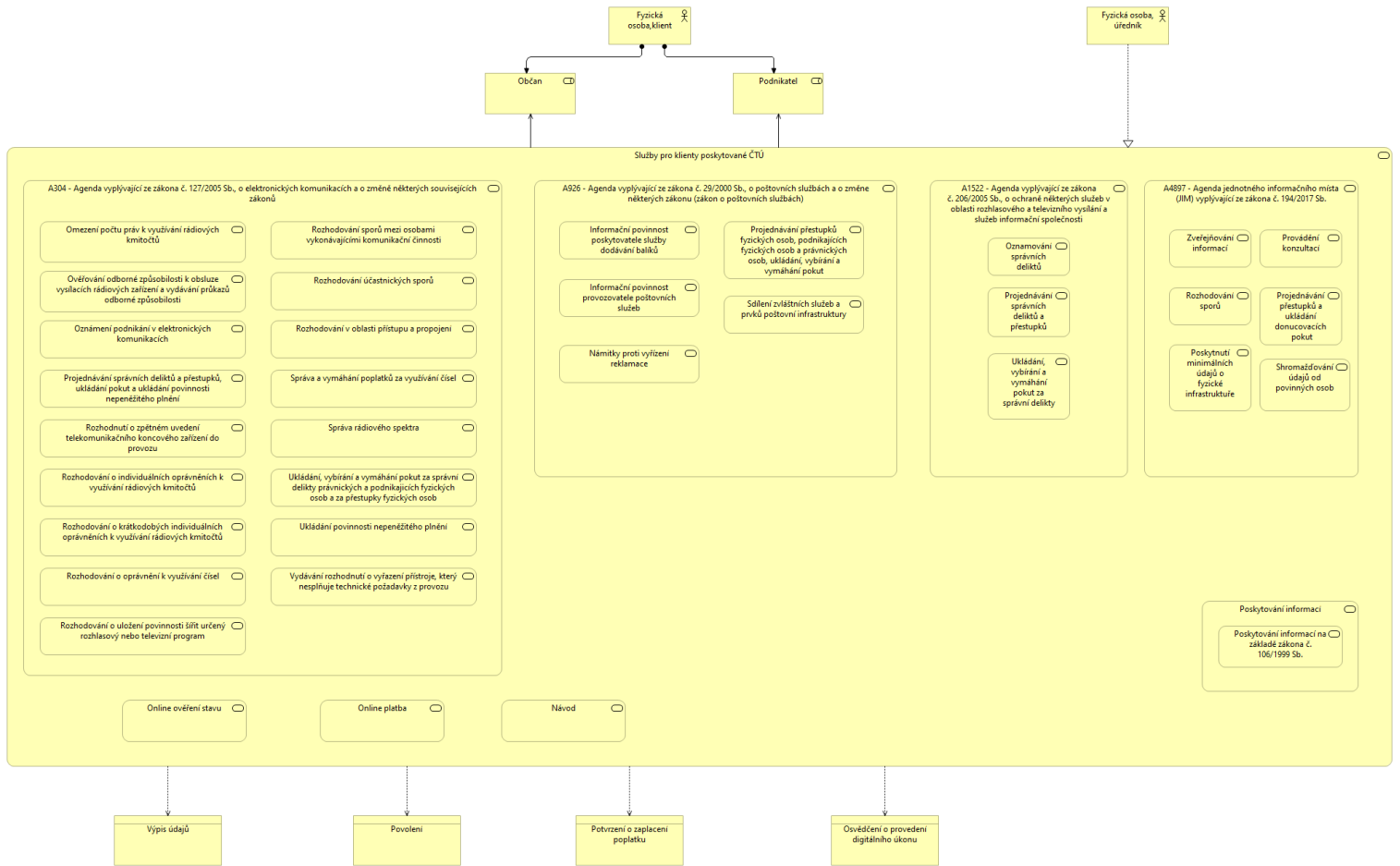
Tabulka 18: Využití front-office rozhraní předmětem projektu

Rozhraní	Využití	Popis využití rozhraní v projektu
Využití datových schránek pro účely dodávání mezi soukromoprávními subjekty navzájem	Č. žádosti o výjimku:	
Využití Informačního systému datových schránek pro účely příjmu úkonů učiněných soukromoprávním subjektem vůči OVM (např. podání)	Nerelevantní Č. žádosti o výjimku:	Nesouvisí s předmětem projektu.
<b>Elektronicky podepsaný dokument do e-Podatelny</b>	Nerelevantní	Nesouvisí s předmětem projektu.
<b>Nepodepsaný dokument do e-Podatelny</b>	Nerelevantní	Nesouvisí s předmětem projektu.
<b>Listinnou cestou do podatelny</b>	Nerelevantní	Nesouvisí s předmětem projektu.

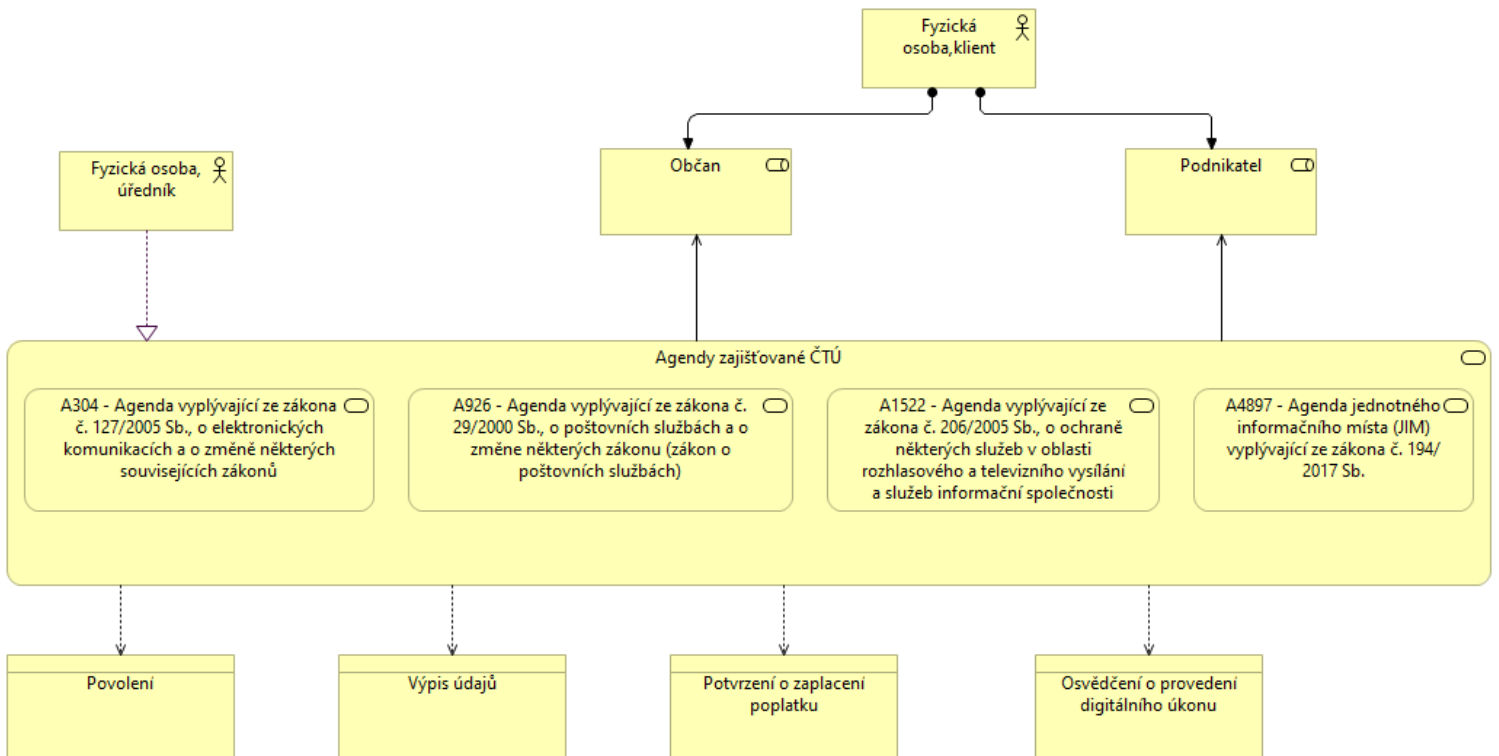
Tabulka 19: Identifikace, autentizace a autorizace subjektů/uživatelů v jejich rolích

Služba využívající identifikaci, autentizaci a autorizaci	Vysvětlete způsob identifikace a autentizace do služby	Použitý prostředek (Pokud není určený LoA v NIA) a druh autentizace	Vysvětlete autorizaci ve službě (přidělení role, mandáty, zastupování atd.)
Služba Národního bodu pro identifikaci a autentizaci	Autentizace uživatelů prostřednictvím služeb NIA	Prostředky dostupné v rámci eidentity.	Služby portálu může využívat pouze autentizovaný uživatel.  ČTU připravuje v rámci existujícího IS ve správě ČTÚ, kterým je SKS (blíže o SKS viz tab. 24), vybudování mandátního registru, za účelem provádění správy oprávnění na základě údajů o osobě, které získá z Propojeného datového fondu a vlastních údajů vedených v agendách. Mandátní registr v základní funkčnosti by měl být implementován k 1. 1. 2023.
Úředníci	Autentizace úředníků prostřednictvím LJIP (lokálního jednotného identitního prostoru ČTÚ)	Služba LJIP	Všichni úředníci musí být při práci v portálu autentizováni v roli správce nebo administrátora. Integrace LJIP na JIP/KAAS bude realizována v průběhu roku 2023.

## Model byznys architektury (výkonu veřejné správy) – pohled činnostních funkcí



## Model byznys architektury (výkonu veřejné správy) – pohled služeb veřejné správy



Tabulka 20: Vysvětlení kontextu byznys architektury úřadu

**a) jaké k projektu existují či vznikají duplicity a proč?**

V projektu neexistují ani nevznikají duplicity. ČTÚ dosud nemá vybudovaný samoobslužný portál.

**b) jsou využity všechny sdílené služby?**

Ano. Na úrovni byznys architektury portál využívá zejména autentizační služby s využitím Národní identity autority.

**Vysvětlení byznys architektury projektu:**

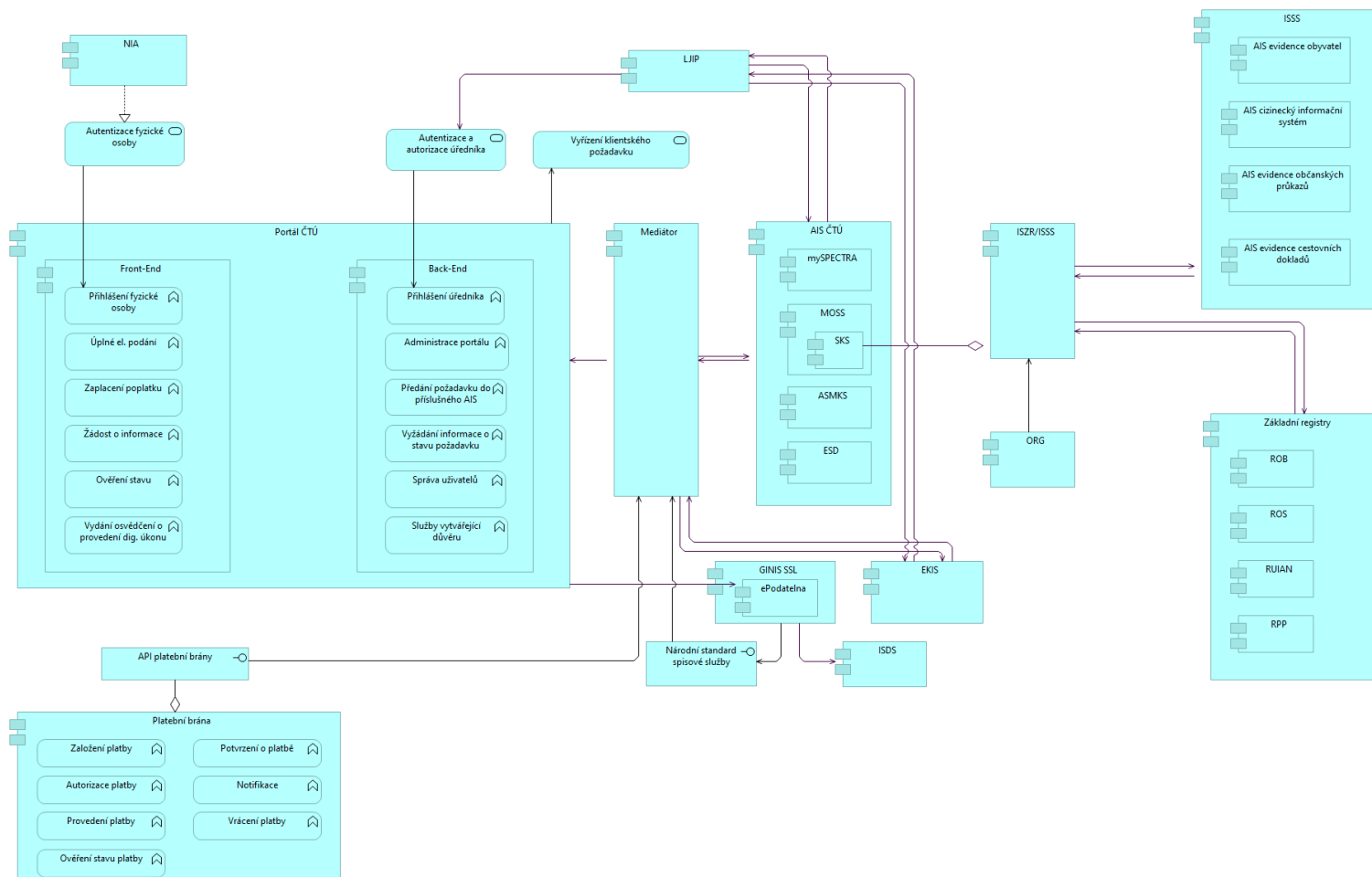
## 2.2.4. Architektura informačních systémů (aplikací a dat)

### 2.2.4.1. Architektura informačních systémů – část: Aplikační architektura

Tabulka 21: Katalog všech aplikačních komponent řešení a klíčových aplikačních funkcí

ID	Typ prvku	Jméno prvku	Popis prvku
			Vygenerováno z ArchiMate viz příloha č. 2 - Katalog prvků modelu Portálu ČTÚ

### Diagram aplikační architektury – pohled struktury aplikací a pohled komunikace aplikací





Tabulka 22: Vysvětlení v kontextu aplikační architektury úřadu

**a) jaké k projektu existují či vznikají duplicity?**

V projektu neexistují ani nevznikají duplicity. ČTÚ dosud nemá vybudovaný samoobslužný portál.

**b) proč a jsou využity všechny sdílené služby?**

Ano, zamýšlené řešení využívá všechny v současné době požadované sdílené služby. Jedná se zejména o ztotožňování subjektů práva, tj. fyzických a právnických osob vůči referenčním údajům v ROB: Tuto funkcionalitu nerealizuje portál, ale SKS.

**Vysvětlení aplikační architektury projektu:**

2.2.4.2. Architektura informačních systémů – část: Datová architektura

Tabulka 23: Katalog objektů a subjektů:

Objekt nebo subjekt, který je předmětem evidence	Vysvětlení objektu nebo subjektu	Označení objektu nebo subjektu dle <a href="#">Agend VS</a>	Je objekt čerpán nebo poskytován jiným subjektům?
Uživatel služby	Fyzická osoba	Obyvatel 115-1	Je čerpán od jiného subjektu
Služba	Zadání požadavku, který je následně směřován na konkrétní služby AIS.	Úkony na portále nejsou agendovými službami. Konkrétní agendové služby jsou poskytovány jednotlivými AIS prostřednictvím Mediátoru na základě požadavku, který uživatel zadal na portále.	Je čerpán od jiného subjektu

Tabulka 24: Využití datového fondu základních registrů a dalších agend

Název	Použito	Vysvětlení
<b>Základní registry</b>		
Způsob vedení datového kmene	Nerelevantní	Portál pouze zpracovává transakční data, ale žádné údaje o fyzických ani právnických osobách neuchovává. Samoobslužný portál ČTÚ bude dalším ISVS ve správě ČTÚ. Z IS ČTÚ s ISZR komunikuje pouze ISVS SKS. Pokud konkrétní AIS ČTÚ potřebuje informaci z ISZR, zavolá pomocí vybraných webových služeb vnitřní rozhraní SKS, které požadavek převezme a pomocí svého vnějšího rozhraní zašle dotaz či sadu dotazů na vnější rozhraní ISZR. Vrácenou odpověď poté doplní o data k subjektu uložená přímo v SKS a prostřednictvím svého vnitřního rozhraní vrátí zpět volajícímu IS. Součástí tohoto procesu je logování celé komunikace dle požadavků ISZR prostřednictvím SKS. Stejný princip bude uplatněn i v případě samoobslužného portálu.
Čtení údajů ROB	Nerelevantní	Viz komentář výše, čtení údajů ROB bude probíhat prostřednictvím jiného IS ve správě ČTÚ (SKS)
	Č. žádosti o výjimku:	
Editace údajů ROB	Nerelevantní	Viz komentář výše
	Č. žádosti o výjimku:	
Čtení údajů ROS	Nerelevantní	

Tabulka 24: Využití datového fondu základních registrů a dalších agend

Název	Použito	Vysvětlení
	Č. žádosti o výjimku:	Viz komentář výše, čtení údajů ROS bude probíhat prostřednictvím jiného IS ve správě ČTÚ (SKS)
Editace údajů ROS	Nerelevantní	Viz komentář výše
	Č. žádosti o výjimku:	
Čtení údajů RÚIAN	Nerelevantní	Viz komentář výše, čtení údajů RÚIAN bude probíhat prostřednictvím jiného IS ve správě ČTÚ (SKS)
	Č. žádosti o výjimku:	
Editace údajů RÚIAN	Nerelevantní	Viz komentář výše
	Č. žádosti o výjimku:	
Čtení údajů RPP	Nerelevantní	Viz komentář výše, čtení údajů RPP bude probíhat prostřednictvím jiného IS ve správě ČTÚ (SKS)
	Č. žádosti o výjimku:	
Editace údajů RPP	Nerelevantní	Viz komentář výše
	Č. žádosti o výjimku:	
Evidujeme subjekty nebo objekty, které nejsou v základních registrech	Ne	
<b>Využití údajů publikovaných prostřednictvím kompozitních služeb editorů Základních registrů</b>		
Evidence obyvatel (ISEO)	Nerelevantní	Viz komentář výše, stejně jako údaje ze ZR využívá údaje AIS ČTÚ prostřednictvím SKS.
	Č. žádosti o výjimku:	
Cizinecký informační systém (CIS)	Nerelevantní	Viz komentář výše, stejně jako údaje ze ZR využívá údaje AIS ČTÚ prostřednictvím SKS.
	Č. žádosti o výjimku:	
Evidence občanských průkazů (AISEOP)	Nerelevantní	Viz komentář výše, stejně jako údaje ze ZR využívá údaje AIS ČTÚ prostřednictvím SKS.
	Č. žádosti o výjimku:	
Evidence cestovních dokladů (AISECD)	Nerelevantní	Viz komentář výše, stejně jako údaje ze ZR využívá údaje AIS ČTÚ prostřednictvím SKS.
	Č. žádosti o výjimku:	
<b>Informační systém sdílené služby (ISSS dříve jako eGSB)</b>		
Čerpání dat přes ISSS	Nerelevantní	<p>Portál nečerpá údaje přes ISSS. Údaje přes ISSS by v budoucnu měly být stejně jako údaje ze ZR čerpány prostřednictvím SKS.</p> <p>ČTÚ dosud identifikoval pouze dvě agendy, ze kterých by potřeboval čerpat údaje, aby byl naplněn princip „only once“, a to: A1041 Vnitrozemská plavba v rámci, které je vydáván průkaz způsobilosti k vedení a obsluze plavidla, který je přílohou formuláře „Žádost o vydání/prodloužení průkazu odborné způsobilosti k obsluze rádiových zařízení námořní a letecké pohyblivé služby. Stejně tak může být přílohou tohoto formuláře pilotní průkaz vydávaný v rámci A575 (Výkon státní správy ve věcech civilního letectví). Ani v jedné ze zmíněných agend dosud nejsou definované údaje v AIS RPP Působnostní.</p>

Tabulka 24: Využití datového fondu základních registrů a dalších agend

Název	Použito	Vysvětlení
	Č. žádosti o výjimku:	
Publikování vlastních dat přes ISSS	Nerelevantní	Portál nepublikuje data přes ISSS.
	Č. žádosti o výjimku:	
<b>Komunikace mimo propojený datový fond</b>		
Využívání vlastních proprietárních rozhraní	Ne	Pouze mezi interními IS ČTÚ.
	Č. žádosti o výjimku:	
Využívání Czech POINT pro přístup nebo editaci údajů PPDF	Ne	Není obsahem tohoto projektu. ČTÚ nevyužívá pro přístup k údajům objektů či subjektů práva Czech POINT ani jej využívá pro editaci údajů do jiných ISVS.

Tabulka 25: Způsob zajištění vedení datového kmene

Požadavek	Použito	Vysvětlení
<b>Zajištění přístupu k datům pro správce předmětu projektu</b>		
Budete mít zajištěn přístup k veškerým datům vedeným v databázích dotčených předmětem projektu ve strojově čitelném a otevřeném formátu?	Nerelevantní	
	Č. žádosti o výjimku:	
Budete mít výše popsany přístup k datům zajištěn bez dodatečných finančních nákladů?	Nerelevantní	Data, se kterými bude samoobslužný portál „pracovat“, jsou obsaženy v SKS a jednotlivých IS ve správě ČTÚ. Údaje z jednotlivých IS budou samoobslužnému portálu poskytovány prostřednictvím integračního rozhraní Mediátor. Integrační rozhraní Mediátor je budováno v rámci jiného projektu, který byl již ze strany OHA schválen.
	Č. žádosti o výjimku:	
Budete moci se zpřístupněnými daty libovolně nakládat?	Ano	
	Č. žádosti o výjimku:	
<b>Publikace výstupů ve formátu otevřených dat</b>		
Budou data vedená v databázích dotčených předmětem projektu zveřejňována jako otevřená data?	Nerelevantní	S předkládaným záměrem na vybudování samoobslužného portálu otevřená data přímo nesouvisí. ČTÚ publikuje datové sady do Národního katalogu otevřených dat z interního Katalogu otevřených dat ČTÚ, který je dostupný na <a href="https://data.ctu.cz">https://data.ctu.cz</a> . Tento způsob publikace zůstane zachován.
	Č. žádosti o výjimku:	
Jaké datové oblasti plánujete zveřejňovat jako otevřená data, kdy a na jakém stupni otevřenosti?		

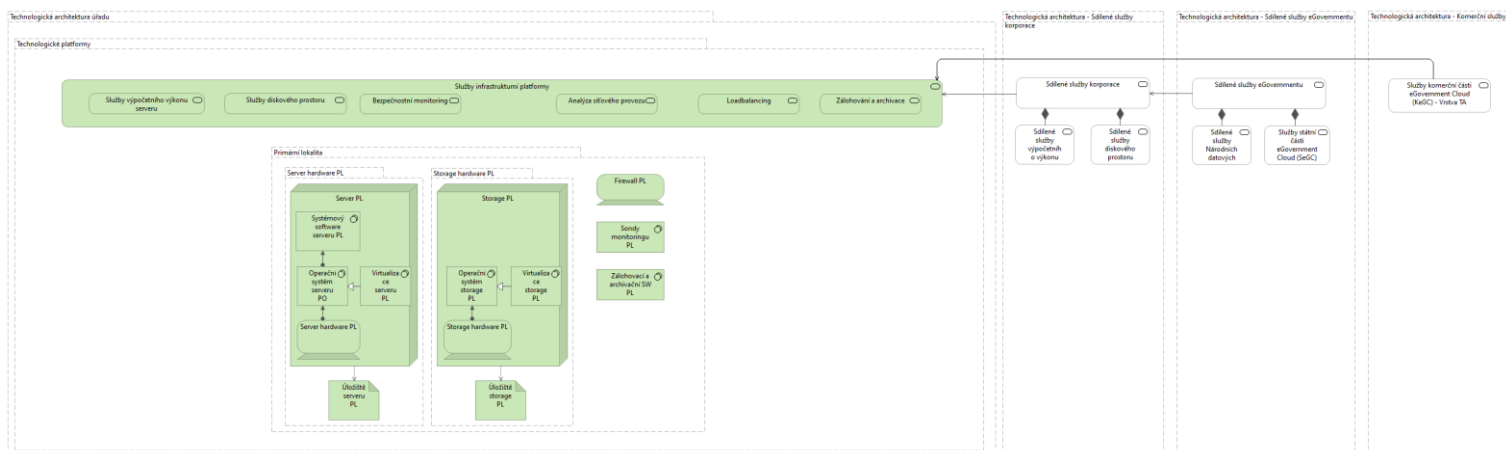
Tabulka 26: Nakládání s osobními a citlivými údaji			
Způsoby identifikace subjektů (FO, PO) v informačním systému	AIFO	Ne	Subjekty budou definovány na úrovni jednotlivých AIS
	IČO	Ne	Subjekty budou definovány na úrovni jednotlivých AIS
	Rodné číslo	Ne	Subjekty budou definovány na úrovni jednotlivých AIS
	Vlastní klientský identifikátor	Ne	
	Jiný identifikátor	Ano	BSI za účelem uchování historie uživatelského profilu za účelem realizace mandátního registru.
Předpokládaný počet subjektů údajů dotčených zpracováním osobních údajů v systému (orientační počet osob, jejichž údaje budou v systému zpracovávány)		5 000	
Způsoby zavedení základních principů práce s osobními a citlivými údaji dle GDPR a zákona o zpracování osobních údajů			
Zabezpečení zpracování:		Portál bude zpracovávat především transakční údaje z příslušných AIS. Přenos dat mezi portálem a AIS probíhá přes Mediátor. K přenosu dat mezi portálem a agendovými informačními systémy je použito šifrování. Dále jsou využívány služby vytvářející důvěru.	
Logování přístupů k osobním a citlivým údajům:		Ano, veškeré úkony prováděné autentizovaným uživatelem budou logovány.	
Používáte nakládání s osobními údaji na základě doloženého souhlasu subjektu údajů:		ano	
Ostatní:			

Tabulka 27: Vysvětlení v kontextu datové architektury úřadu	
<b>a) jaké k projektu existují či vznikají duplicity?</b>	
Na úrovni datové architektury k projektu nevznikají žádné duplicity. Portál neuchovává žádná data z agendových informačních systémů, pouze data transakčně zpracovává.	
<b>b) jsou využity všechny sdílené služby?</b>	
V rámci projektu budou využívány všechny sdílené služby.	
<b>Vysvětlení datové architektury projektu:</b>	

## 2.2.5. Technologická architektura – vrstva IT technologie (HW a SW)

Tabulka 28: Katalog uzlů a klíčových funkcí nebo služeb			
ID	Typ prvku	Jméno prvku	Popis prvku
			Vygenerováno z ArchiMate viz příloha č. 2 - Katalog prvků modelu Portálu ČTÚ

## Diagram technologické architektury – pohled struktury IT technologické architektury

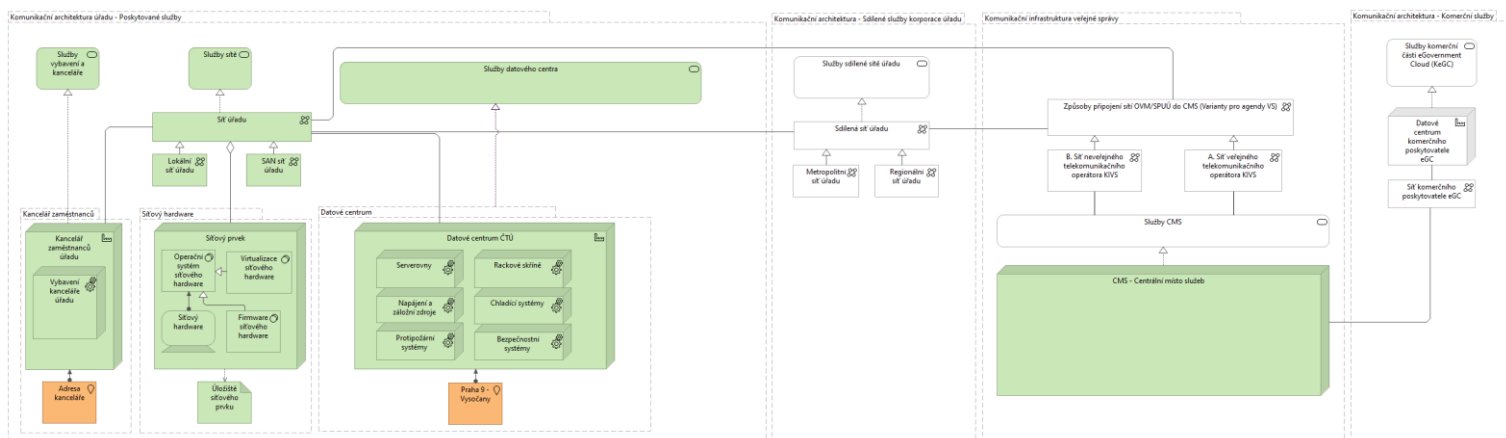


<b>Tabulka 29: Vysvětlení v kontextu technologické architektury úřadu</b>
<b>a) jaké k funkčnímu celku existují či vznikají duplicity?</b>
Na úrovni technologické architektury k projektu nevznikají žádné duplicity.
<b>b) jsou využity všechny sdílené služby?</b>
Úřad na této úrovni žádné služby nevyužívá.
<b>Vysvětlení technologické architektury projektu:</b>

## 2.2.6. Technologická architektura – vrstva komunikační infrastruktury

<b>Tabulka 30: Katalog infrastrukturních komunikačních funkcí, sítí, cest a klíčových služeb</b>			
ID	Typ prvku	Jméno prvku	Popis prvku
			Vygenerováno z ArchiMate viz příloha č. 2 - Katalog prvků modelu Portálu ČTÚ

## Diagram technologické architektury – pohled struktury komunikační infrastruktury



Tabulka 31: Využití sdílených služeb komunikační infrastruktury

Název	Popis	Použito	Č. žádosti o výjimku
<b>CMS</b>	Pro publikaci služeb tohoto projektu je využito Centrální místo služeb – aplikace jsou publikovány prostřednictvím CMS	Ano	
<b>KIVS</b>	Využití komunikační infrastruktury veřejné správy, tj. fyzického propojení infrastruktury úřadů připojení k CMS	Ano	
<b>NDC</b>	Umístění technologií do Národních datových center v perimetru CMS	Ne	
<b>Housing (IaaS)</b>	Využití umístění vlastní HW infrastruktury do prostor datového centra třetí strany	Ne	

Tabulka 32: Vysvětlení v kontextu architektury komunikační infrastruktury úřadu

<b>a) jaké k projektu existují či vznikají duplicity a proč?</b>
Na úrovni komunikační architektury k projektu nevznikají žádné duplicity.
<b>b) jsou využity všechny sdílené služby?</b>
Portál je publikován do internetu prostřednictvím ISP vysoutěženého v rámci KIVS a vybrané informace čerpá prostřednictvím CMS.
<b>Vysvětlení architektury komunikační infrastruktury projektu:</b>

## 2.2.7. Bezpečnostní architektura

Tabulka 33: Katalog bezpečnostní architektury projektu

Dotčený nebo bezpečnostní prvek	Hrozba / riziko	Vysvětlení způsobu zmírnění hrozby / rizika prvkem architektury včetně technických a organizačních opatření
Samoobslužný portál – autentizace uživatelů	Rizikové chování uživatelů – ztráta hesla	Minimalizace rizik vyplývá z využití autentizace prostřednictvím NIA. Řízení přístupů tímto způsobem zajistí, že s aplikací bude pracovat oprávněná osoba a to pouze v mezích svých oprávnění. Dalším prvkem pro snížení hrozeb bude prováděné logování veškerých činností uživatele.
Samoobslužný portál – dostupnost služby	Dočasné odmítnutí služby (krátkodobé DDoS útoky)	Publikace portálu do CMS2.0, které zajišťuje silnou ochranu proti útokům typu DDoS, příp.využití vhodných technických prostředků např. aplikační FW typu WAF anebo příslušných cloudových služeb, nabízejících podobnou funkčnost
Samoobslužný portál – omezení služby	Trvalé omezení funkčnosti služby v důsledku závažného kybernetického incidentu nebo neznámé chyby	Zpracování příslušného Disaster Recovery event. Business Continuity plánu
Samoobslužný portál – kompromitace zpracovávaných dat	Útoky typu MiTM, dešifrování provozu apod	Vynucené použití TLS s dostatečně silným způsobem šifrování
Samoobslužný portál – chyby v konfiguraci aplikace, ostatní zranitelnosti programového vybavení	nejčastější typy útoků dle OWASP (kromě DDoS)	Pravidelné penetrační testy minimálně 2x/rok, využití vhodných technických prostředků např. aplikační FW typu WAF anebo příslušných cloudových služeb, nabízejících podobnou funkčnost

Tabulka 33: Katalog bezpečnostní architektury projektu

Dotčený nebo bezpečnostní prvek	Hrozba / riziko	Vysvětlení způsobu zmírnění hrozby / rizika prvkem architektury včetně technických a organizačních opatření
Samoobslužný portál – identity management	Odcizení příp.kompromitace údajů spravovaných komponentou identity managementu	Bude řešeno dle pravidel příslušných interních BP ČTÚ. Logování veškerých prováděných úkonů a následné vyhodnocování příslušných logů s pomocí vhodných nástrojů v rámci centrálního LogManagementu

Tabulka 34: Dopady narušení bezpečnosti informací v systému

<b>Možné dopady v případě narušení dostupnosti</b>	Úroveň dopadu – nízká až střední. Klienti budou moci i nadále realizovat služby jinými komunikačními kanály (osobně, poštou, e-mailem s uznávaným el. podpisem aj.). V případě dlouhodobé nedostupnosti může dojít k narušení důvěry ve spolehlivost online služeb poskytovaných úřadem.
<b>Možné dopady v případě narušení důvěrnosti</b>	Úroveň dopadu – vysoká. Narušení důvěrnosti může mít zcela zásadní vliv na důvěru ve využívání online služeb, neboť může dojít ke zcizení osobních údajů a jejich následnému zneužití.
<b>Možné dopady v případě narušení integrity</b>	Úroveň dopadu – vysoká Narušení integrity by mohlo negativně ovlivnit kvalitu údajů poskytovaných úřadu prostřednictvím portálu, v důsledku čehož by mohlo dojít k rozhodování na základě chybných/neaktuálních údajů.
<b>Je v rámci Vaší organizace určen jakýkoliv prvek kritické infrastruktury?</b>	Ne
<b>Případně specifikujte ty určené prvky KI, jejichž činnost významně nebo zcela ovlivňuje tento posuzovaný informační systém:</b>	

Tabulka 35: Bezpečnostní opatření a zohlednění principu „security by design“

Bezpečnostní opatření dle <a href="#">Minimálního bezpečnostního standardu NÚKIB</a> (dále jen „MBS“)	Odpověď	Popis realizace, případně odůvodnění nezavedení
<b>Organizační opatření</b>		
Plán zavádění bezpečnostních opatření (kapitola 2.1 MBS)	Ano	ČTÚ má zpracovaný seznam bezpečnostních opatření, která již byla anebo jsou postupně zaváděna. Na základě provedené detailní AR budou nová bezpečnostní opatření zahrnuta do tohoto plánu.
Klasifikace a ochrana informací (kapitola 3 MBS)	Ano	ČTÚ má zavedený systém klasifikace informací.
Řízení dodavatelů (kapitola 4 MBS)	Ano	ČTÚ má zpracovanou a zavedenou příslušnou BP pro Řízení dodavatelů
Řízení lidských zdrojů (kapitola 5 MBS)	Ano	ČTÚ má zpracovanou a zavedenou BP pro Řízení lidských zdrojů.
Řízení změn (kapitola 6 MBS)	Ano	ČTÚ má zpracovaná pravidla a postupy pro řízení provozních změn
Řízení kontinuity činností (kapitola 7 MBS)	Ano	ČTÚ má zpracovanou BP včetně pravidel a postupů pro řízení kontinuity činností.
Audit kybernetické bezpečnosti (kapitola 8 MBS)	Ano	ČTÚ má stanovená příslušná pravidla a postupy pro provádění auditů kybernetické bezpečnosti a pravidelně auditem kybernetické bezpečnosti prochází

Další opatření	Ano	ČTÚ spadá pod ZKB
<b>Technická opatření</b>		
Fyzická bezpečnost (kapitola 9 MBS)	Ano	Provoz IS s odpovídající bezpečnostní úrovní
Řízení přístupů (kapitola 10 MBS)	Ano	ČTÚ má zpracovaná pravidla a postupy pro řízení přístupů do svých IS
Ochrana před škodlivým kódem (kapitola 11 MBS)	Ano	ČTÚ má zpracovanou BP včetně pravidel a postupů pro ochranu před škodlivým kódem. Tato pravidla zahrnují rovněž nasazení adekvátního programového vybavení pro ochranu komunikace mezi vnitřní a vnější sítí, ochranu serverů a sdílených datových uložišť a pracovních stanic.
Řešení kyberbezpečnostních událostí a incidentů (kapitola 12 MBS)	Ano	ČTÚ má zpracovanou BP včetně pravidel a postupů pro řešení bezpečnostních incidentů
Aplikační bezpečnost (kapitola 13 MBS)	Ano	ČTÚ má zpracovanou BP včetně pravidel a postupů pro řešení aplikační bezpečnosti. V rámci provozu tohoto IS se standartně předpokládá využití Anti-DDoS řešení, zavedení PatchManagementu, penetrační testy, atd
Kryptografické prostředky (kapitola 14 MBS)	Ano	Budou aplikována opatření na bázi DNSSEC, SSL/TLS certifikátů, aktuálně podporovaných TLS protokolů s použitím doporučených silných šifer, uložení hashů s použitím bcrypt algoritmu apod.
Zajišťování úrovně dostupnosti informací (kapitola 15 MBS)	Ano	Viz tabulka 14.
Požadavky v oblasti cloudových služeb (kapitola 16 MBS)	Není známo	
Řízení výjimek běhu, chyb a hlášení (kapitola 17.1 MBS)	Ano	ČTÚ má zpracovanou BP včetně pravidel a postupů pro řešení takovýchto situací, a to z pohledu jak uživatelů, tak administrátorů. Opatření jsou realizována formou HelpDesku.
Ochrana webových aplikací (kapitola 17.2 MBS)	Ano	Viz. Aplikační bezpečnost
Zabezpečení komunikace s externími systémy (kapitola 17.4 MBS)	Ano	Pro přenos dat od IS třetích stran budou využity výhradně šifrované kanály typu end-to-end
Další opatření	Není známo	

#### Tabulka 36: Vysvětlení bezpečnostní architektury projektu

Vzhledem k tomu, že žadatel je povinnou osobou dle zákona č. 181/2014 Sb., o kybernetické bezpečnosti (ZKB), tak návrh bezpečnostní architektury projektu vychází především z požadavků příslušných interních bezpečnostních politik a směrnic ČTÚ, dále pak z příslušné legislativy, případně z dalších oficiálních veřejně dostupných zdrojů, poskytujících doporučení ohledně zajištění bezpečného provozu webových portálů (např. OWASP).

### 2.2.8. Shoda s pravidly, standardizace a dlouhodobá udržitelnost

#### Tabulka 37: Uveďte, které licence standardizovaných SW produktů nebo HW produktů budete pořizovat formou centrálních rámcových smluv zajištěných Ministerstvem vnitra. Pokud tuto formu nevyužijete, vysvětlíte proč:

V rámci požadavků na předložení nabídky neupřednostňujeme žádný konkrétní SW produkt. V zadávací dokumentaci bude specifikováno, že ČTÚ akceptuje vybudování samoobslužného portálu jako celkové řešení. V případě potřeby může ČTÚ využít pro nákup centrálních rámcových smluv.

Rámec	Odpověď	Vysvětlení důvodů nepoužití
<a href="#">Centrální nákup produktů Cisco Systems</a>	Ano	
<a href="#">Centrální nákup produktů IBM</a>	Ano	
<a href="#">Centrální nákup produktů Microsoft</a>	Ano	
<a href="#">Centrální nákup produktů Oracle</a>	Ano	
<a href="#">Centrální nákup produktů VMware</a>	Ano	



Tabulka 37: **Uved'te, které licence standardizovaných SW produktů nebo HW produktů budete pořizovat formou centrálních rámcových smluv zajištěných Ministerstvem vnitra. Pokud tuto formu nevyužijete, vysvětlíte proč:**

<a href="#">Centrální nákup CITRIX</a>	Ano	
<a href="#">Centrální nákup ICT komodit</a>	Ano	
<a href="#">Centrální soutěžení KIVS</a>	Ano	

Tabulka 38: **Cloud Computing**

Požadavek	Odpověď	Vysvětlení
Bude pro řešení využito služeb cloud computingu dle výsledku ekonomické výhodnosti provozu?	Ne	Hodnocení ekonomické výhodnosti způsobu provozu nebylo provedeno (viz tab. 3). Bude upřesněno na základě studie proveditelnosti, která bude navazovat na předkládaný formulář. Zpracovaná studie proveditelnosti bude následně předložena OHA.
Uved'te odkaz na poptávku, nabídku nebo využívání z katalogu cloud computingu	-	

Tabulka 39: **Shoda se strategickými dokumenty**

Požadavek	Odpověď	Číslo žádosti o výjimku	Vysvětlení
Je řešení v souladu s Informační koncepcí úřadu?	Ano		Vybudování samoobslužného portálu ČTÚ je v IK ČTÚ označováno jako významný transformační cíl poskytování přívětivých digitálních služeb pro klienty.
Je řešení v souladu s Informační koncepcí ČR a cíli či principy Digitálního Česka?	Ano		Cíl č. 1, Architektonický princip EU 1: Standardně digitalizované
Je řešení v souladu s NAP?	Ano		viz kapitola 2.3

Tabulka 40: **Legislativní update**

Bude podpora zahrnovat rovněž udržování řešení v souladu s novými právními předpisy (tzv. legislativní update)? Vysvětlíte, v jakém rozsahu:	Jakým způsobem bude legislativní update hrazen?
Vedle provozu a podpory bude smlouva uzavřena také na rozvoj portálu v určitém objemu MD.	Změnové MD navíc

Tabulka 41: **Jak je zajištěno řízené ukončení životnosti jednotlivých výstupů projektu a případný přechod na další řešení, či případná výměna dodavatele nad stejným řešením (tzv. Exit strategie):**

Návrh smlouvy bude zahrnovat ujednání o přístupu: - k provozním datům a datům týkající se uživatelských profilů, - ke zdrojovému kódu týkající se částí díla vytvářených na zakázku (součástí smlouvy bude rovněž ujednání, že zdrojové kódy musejí být komentované).
---

Tabulka 42: **Vysvětlení standardizace a udržitelnosti architektury projektu**

Vybudování samoobslužného portálu bude promítnuto do interních nástrojů ČTÚ v rámci, kterých je sledována udržitelnost architektury.
--

## 2.3. Kontrola shody architektury řešení projektu s požadavky Národního architektonického plánu

Tabulka 43: Kontrola shody architektury řešení projektu se vzory sdílených služeb eGovernmentu

Název architektonického vzoru eGovernmentu	Byl dodržen vzor?	Č. žádosti o výjimku	Podrobný popis způsobu a míry dodržení vzorů návrhem řešení projektu
<b>Centrální místo služeb</b>			
Publikujete aplikační služby řešené tímto projektem do CMS druhé generace?	Ano		
Přistupujete ke službám jiných ISVS prostřednictvím CMS druhé generace?	Ano		
Jakým způsobem přistupujete do CMS druhé generace?	KIVS		
Využíváte vlastní připojení do veřejného internetu?	Ne		
<b>Univerzální kontaktní místo</b>			
Publikujete na CzechPOINT všechny své samoobslužné služby tak, aby mohly být přístupné i asistovaně?	Nerelevantní		Není součástí tohoto projektu.
Jste na centrálu CzechPOINT připojeni skrze systém CMS?	Nerelevantní		Není součástí tohoto projektu.
<b>Rozšířený backoffice úředníka</b>			
Máte služby CzechPOINT@office integrovány do svých systémů?	Nerelevantní		Není součástí tohoto projektu.
Budou všechny interní aplikace dostupné z intranetu úřadu/resortu?	Nerelevantní		Není součástí tohoto projektu.
Bude využito principu Single Sign-On?	Nerelevantní		Není součástí tohoto projektu.
<b>ÚEP včetně eFakturace</b>			
Máte zajištěno předvyplňování formulářů ÚEP všemi státními údaji subjektu?	Ano		
Máte zajištěn příjem a zpracování elektronických faktur?	Nerelevantní		Není součástí tohoto projektu. Zajišťuje jiný IS ČTÚ.
<b>Elektronický systém spisové služby</b>			
Je realizace propojení systému se spisovou službou vytvořena dle rozhraní definovaného v kapitole 9 Národního standardu?	Nerelevantní		Není součástí tohoto projektu. Zajištěno Mediátorem.

Tabulka 43: **Kontrola shody architektury řešení projektu se vzory sdílených služeb eGovernmentu**

Název architektonického vzoru eGovernmentu	Byl dodržen vzor?	Č. žádosti o výjimku	Podrobný popis způsobu a míry dodržení vzorů návrhem řešení projektu
<b>Informační systém datových schránek</b>			
Je prováděno automatické vytěžování přijatých formulářů do informačního systému?	Ano		
Jakým způsobem je předmět projektu napojen na ISDS?	Nerelevantní		Zajišťuje jiný IS ČTÚ (GINIS SSL).
<b>Propojený datový fond</b>			
Jste ke službám PPDF připojeni skrze CMS?	Ano		
Využíváte pro překlad identity mezi agendami služby ISZR?	Ano		
Využíváte pouze údaje, které máte explicitně uvedeny v daném zákoně?	Ano		Využíváme údaje dle matice oprávnění nastavené v AIS RPP Působnostním.
Odebíráte na údaje PPDF notifikace skrze služby ISZR?	Ano		
Je veškerá výměna údajů mezi ISVS realizována pomocí referenčního rozhraní (ISZR, eGSB/ISSS)?	Ano		
<b>Elektronická identita</b>			
Využíváte služeb Národního bodu pro identifikaci a autentizaci?	Ano		V této chvíli ČTÚ služeb Národního bodu pro identifikaci a autentizaci nevyužívá. Služba bude využívána nejpozději k 1. 1. 2023.
Používáte pro překlad identifikátoru identity do své agendy (BSI na AIFO) služeb ISZR?	Ano		V této chvíli ČTÚ pro překlad identifikátoru identity do své agendy nevyužívá, bude zavedeno do praxe nejpozději k 1. 1. 2023.
Využíváte při obsazení identifikované a autentizované osoby do role úředníka systém JIP/KAAS?	Ne, žádáme o výjimku		Bude využíván interní systém LJIP, který se v průběhu roku 2023 napojí na JIP.

### 3. DALŠÍ ÚDAJE O PROJEKTU

#### 3.1. Majetkoprávní vztahy projektu

Tabulka 44: Majetkoprávní vztahy		
Podmínka	Odpověď	Poznámka (důvod)
Budou vám udělena výhradní práva k užívání k dodávanému produktu?	Ano	
Budou vám udělena nevýhradní práva k užívání k dodávanému produktu?	Ano	Pouze u produktů dodávaných jako balíkový SW.
Budou práva k autorskému dílu nějak omezena (IČO, konkrétní uživatel, převoditelnost a další šíření, úpravy produktu, parametry...)?	Ano	Ano, u produktů dodávaných jako balíkový SW. U modulů vyvíjených na zakázku požadujeme v návrhu smlouvy ujednání, že přístup k dílu nebude nijak omezen.
Budete mít přístup ke zdrojovému kódu pro čtení?	Ano	Bude součástí smluvních podmínek.
Bude vám či třetímu subjektu umožněno provádět údržbu, měnit produkt, upravovat jej či rozšiřovat bez souhlasu dodavatele?	Ano	Pouze u customizovaných produktů.
Budete mít přístup k aktuální technické dokumentaci produktu?	Ano	Bude součástí smluvních podmínek.
Obsahuje budoucí smlouva ujednání o vyloučení odpovědnosti za výpadky fungování?	Ano	
Budou externí nákupy veřejně soutěženy?	Ano	
Bude celé nebo část řešení publikováno nebo bude využívat Open Source?	Ne	

#### 3.2. Finanční připravenost projektu

Tabulka 45: Finanční připravenost		
Druh financování	Odpověď	Popis zajištění, získání financování
Financování pomocí ESIF <sup>1</sup>	Ne	
Financování z vlastních zdrojů	Ano	V rámci Katalogu záměrů Digitální Česko byly uplatněny nadpožadavky na státní rozpočet. Dosud nebyly ČTÚ na tento záměr poskytnuty žádné finance.
Financování pomocí jiných externích zdrojů	Ne	

<sup>1</sup> Evropské strukturální a investiční fondy

### 3.3. Metodická připravenost projektu

Tabulka 46: Metodická připravenost		
Metodické zajištění	Odpověď	Popis
Řízení pomocí metodiky (uved'te název)	Ano	Závazný pokyn ČTÚ č. 55/2021, kterým se stanoví jednotný postup při přípravě a realizaci projektů v ČTÚ (vychází z metodiky PRINCE2)
Podpora od projektové kanceláře úřadu/resortu	Ano	Roli projektové kanceláře zastává odbor informatiky.
Podpora od architektonické kanceláře úřadu/resortu	Ano	Roli architektonické kanceláře zastává odbor informatiky.
Bude tento formulář součástí zadávací dokumentace projektu?	Ne	

### 3.4. Personální náročnost projektu

Tabulka 47: Vysvětlíte personální náročnost projektu, jako odhady dopadu do počtu systemizovaných míst, či kapacitní náročnost realizace projektu dle FTE:
Projekt bude realizován s aktuálními personálními kapacitami ČTÚ.

### 3.5. Harmonogram projektu

Tabulka 48: Hrubý harmonogram předloženého projektu				
Fáze / milník	Začátek	Konec	Základní náplň	Navazuje na
Schválení projektového záměru		12/21		
Zpracování studie proveditelnosti	II. Q. 2022	III. Q 2022		
Vyhlášení výběrového řízení		IV. Q 2022		
Ostrý provoz a zahájení servisní podpory	2/2025			

Tabulka 49: Související projekty (v rozvojovém programu, portfoliu úřadu)	
Předchozí projekty	Popis návaznosti na předchozí projekty
Souběžné projekty	Popis návaznosti na souběžné projekty
Zavedení NIA a vytvoření mandátního registru	
Formulářové řešení	
Navazující projekty	Popis návaznosti na budoucí projekty

Tabulka 50: Vysvětlení dalších údajů o projektu

### 3.6. Ekonomické parametry projektu

Hrubý odhad hodnoty záměru nákupu služeb či investic (externích výdajů), souvisejících s informačními a komunikačními technologiemi (projektu).

Plán předpokládané ekonomické náročnosti projektu založené na metodologii pětiletých celkových nákladů vlastnictví (tzv. Total Costs of Ownership) - účelové členění nákladů projektu.

Tabulka 51: TCO

Souhrnná položka modelu TCO [Kč] bez DPH	① Výdaje na realizaci (výstavbu) projektu	② Výdaje na provoz a rozvoj (do konce aktuální smlouvy)	③ TCO 5 = ① + (②, přepočtené na 5 let)	Vysvětlení k položce
Počet měsíců trvání fáze	25	48	0	
A. Předběžné analýzy (vč. rizik), tvorba zadání, výběr řešení, výběr dodavatele – náklady nákupního procesu				
B. Nákup SW a HW pro projekt (bez SaaS či PaaS)	0		0	
C. Analýza, finální projekt, vývoj, implementace, školení uživatelů, zkušební provoz a testy, případně i migrace dat a akceptační audit				
D. Provoz a podpora řešení HW a SW (bez SaaS či PaaS)	0			
E. Hardware/Software údržba a průběžné úpravy (bez SaaS či PaaS)		0	0	
F. Projekty postupné inovace a zlepšování (plánované)	0	0	0	
G. Projekty upgrade (pokud jsou plánovány)	0	0	0	
H. Zvýšené náklady užívání řešení vč. nákladů na přechod z předchozího řešení (pokud se vyskytnou)	0	0	0	
I. Útlum, konzervace a ukončení řešení	0	0	0	
X. Licence, HW, provoz, podpora, údržba, průběžný rozvoj – vše v subskripci (pouze SaaS a PaaS)	0	0	0	



Tabulka 51: TCO

Souhrnná položka modelu TCO [Kč] bez DPH	① Výdaje na realizaci (výstavbu) projektu	② Výdaje na provoz a rozvoj (do konce aktuální smlouvy)	③ TCO 5 = ① + ②, přepočtené na 5 let)	Vysvětlení k položce
Z. Ostatní nerozlišené režijní náklady	0	0	0	
Celkem	██████████	██████████	██████████	

Tabulka 52: Popis funkčního celku, který je projektem rozšiřován či upravován (pokud existuje)

Plánované 5leté externí výdaje celého funkčního celku (mimo tento projekt) [tis. Kč]:	

Tabulka 53: Vysvětlení a komentář k souhrnu výdajů a ekonomické náročnosti projektu

--

#### 4. VYJÁDŘENÍ K BEZPEČNOSTNÍM ASPEKTŮM

Tabulka 54: Předkladatel prohlašuje, že předkládaný projekt bude realizován plně v souladu s níže uvedeným prohlášením

--

#### 5. UPOZORNĚNÍ A DOPORUČENÍ

Tabulka 55: Upozornění a doporučení

--

## 6. PŘÍLOHY

Tabulka 56: Přílohy		
Typ	Číslo a název přílohy	Upřesnění přílohy
Architektonický model	Příloha č. 1 – Portál ČTÚ model	Model EA projektu
Výstup z architektonického nástroje	Příloha č. 2 - Katalog prvků modelu Portálu ČTÚ	xls soubor prvků modelu Portálu ČTÚ
Žádost o výjimku	Příloha č. 3 – Žádost o výjimku	Vztahuje se k části obsahu tab. 43.
Jiný	Příloha č. 4 – Plán digitalizace služeb schválený UV č. 826/2021	Na usnesení vlády bylo odkazováno v tab. 3 tohoto formuláře. S ohledem na vysoký počet služeb VS nebylo žádoucí jednotlivé služby vypisovat ve formuláři a samostatně je přiložen plán digitalizace služeb.
Celkový počet příloh:	4	