


SMLOUVA O DÍLO

uzavřená podle ust. § 2586 a násl. zákona č. 89/2012 Sb., občanský zákoník, v platném znění

Číslo smlouvy o dílo – objednatel:

Číslo smlouvy o dílo – zhotovitel:

Článek I. Smluvní strany

Objednatel: **Město Vizovice**
Adresa: Masarykovo nám., 1007, 763 12 Vizovice
Zastoupeno: Bc. Silvie Dolanská, starostka města
Zastoupení:
• ve věcech smluvních: Bc. Silvie Dolanská, starostka města
• ve věcech technických: 
IČ: 00284653
DIČ: CZ00284653
(dále jen **objednatel**)

a

Zhotovitel: **TAAS Zlín, s.r.o.**
se sídlem: Souhrady 61, 763 16 Fryšták
Zastoupena: Richard Hvozdenký, jednatel
Zastoupení:
• ve věcech smluvních: Richard Hvozdenký, jednatel
• ve věcech technický: Richard Hvozdenký, jednatel
IČO: 25311948
DIČ: CZ2531194815
Bankovní spojení: Bankovní spojení KB Zlín
Číslo účtu: Č. účtu 19-8033660247/0100
zapsána v OR vedeném Krajským soudem v Brně oddíl C, spis. značka 24627
(dále jen **zhotovitel**)

Článek II. Předmět smlouvy

1. Předmětem této smlouvy je realizace stavby nazvané jako „Chrastěšovská hospoda – oprava střechy“, na kterou zhotovitel na základě výzvy k podání nabídky, předložil nabídku.
2. Popis předmětu plnění: Předmětem této smlouvy je oprava střešní krytiny budovy Chrastěšovské hospody č.p. 14. Oprava střechy spočívá v nahrazení stávající střešní krytiny na hlavním objektu a objektu WC krytinou novou z velkoformátové plechové krytiny. Na hlavním objektu budou demontovány stávající klempířské prvky. Plechová krytina bude demontována včetně stávajícího laťování, klempířských prvků a hromosvodu. Na obnažený krov bude nově provedena difuzní folie, kontralatě, laťování a plechová střešní krytina včetně všech systémových prvků. Na objektu WC bude demontována stávající keramická taška, laťování a veškeré klempířské prvky. Bude provedena nová pojistná hydroizolace, laťování a nová plechová krytina včetně všech systémových prvků. Na obou objektech budou provedeny nové střešní žlaby a svody včetně háků. Stávající

hromosvod bude v rovině střešního pláště vyměněn za nový. Podrobná specifikace je uvedena v příloze č.1 (Soupis stavebních prací s výkazem výměr).

3. Zhotovitel je povinen provést dílo na svůj náklad a své nebezpečí ve smluvené době jako celek nebo ve smluvených částech, v souladu:
 - a) s touto smlouvou o dílo,
 - b) a se soupisem stavebních prací, dodávek a služeb, které tvoří nedílnou přílohu této smlouvy.
4. Objednatel se zavazuje, že dokončené dílo převezme a zaplatí za jeho zhotovení dohodnutou cenu.
5. Zhotovením stavby se rozumí úplné, funkční a bezvadné provedení všech stavebních a montážních prací a konstrukcí, včetně dodávek potřebných materiálů a zařízení nezbytných pro řádné dokončení díla, dále dodání, instalace a zprovoznění všech technologických částí stavby jakož i provedení všech činností souvisejících s dodávkou stavebních prací, konstrukcí a technologií, jejichž provedení je pro řádné dokončení díla nezbytné.
6. Zhotovitel potvrzuje, že se v plném rozsahu seznámil s rozsahem díla, že jsou mu známy veškeré technické, kvalitativní a jiné podmínky nezbytné k realizaci díla a že disponuje takovými odbornými znalostmi a kapacitami, které jsou k včasnému a řádnému provedení díla nezbytné.

Článek III.

Doba plnění a předání staveniště

1. Zhotovitel splní povinnost provést dílo jeho řádným dokončením, bez vad a nedodělků, a předáním objednateli. Splněním dodávky stavby se rozumí úplné dokončení díla včetně úpravy ploch dotčených stavbou do původního stavu a podepsáním posledního zápisu o předání a převzetí díla, předáním dokladů o předepsaných zkouškách a revizích.
2. Zhotovitel se zavazuje provést dílo v tomto termínu:
 - a) Doba plnění zakázky: **1.9.2022 – 31.10.2022**
 - b) Předpokládaný termín předání a převzetí staveniště nejdříve **1.9.2022**
3. Objednatel vyzve zhotovitele k předání a převzetí díla písemnou výzvou, ve které stanoví termín předání a převzetí staveniště. Zhotovitel se zavazuje tuto písemnou výzvu převzít a ve stanovený termín se k převzetí a předání staveniště dostavit.
4. Zhotovitel je povinen po převzetí staveniště ihned (tj. nejpozději den následující po dni převzetí staveniště) zahájit provádění díla a kontinuálně v provádění díla pokračovat až do jeho dokončení a předání objednateli.
5. O předání a převzetí staveniště vyhotoví objednatel písemný protokol, který obě strany podepíší.
6. Zhotovitel je povinen seznámit se po převzetí staveniště s rozmístěním a trasou stávajících inženýrských sítí na staveništi a přilehlých pozemcích dotčených prováděním díla a tyto vhodným způsobem chránit tak, aby v průběhu provádění díla nedošlo k jejich poškození.
7. Zhotovitel je povinen dodržovat všechny podmínky správců nebo vlastníků sítí a nese veškeré důsledky a škody vzniklé jejich nedodržením.
8. Dojde-li v průběhu realizace díla k poškození stávajících inženýrských sítí, nese veškeré náklady na uvedení sítí do původního stavu zhotovitel včetně případných škod, pokut apod.
9. Zhotovitel je povinen užívat staveniště pouze pro účely související s prováděním díla a při užívání staveniště je povinen dodržovat veškeré relevantní obecně závazné právní předpisy.
10. Zhotovitel je povinen umístit na staveništi štítek s identifikačními údaji, který mu předal objednatel, případně informační tabuli v provedení a rozměrech obvyklých, s uvedením údajů o stavbě a údajů o zhotoviteli, objednateli a o osobách vykonávajících funkci technického a

autorského dozoru. Zhotovitel je povinen tuto identifikační tabuli udržovat, na základě údajů předaných objednatelem, v aktuálním stavu.

11. Jiné informační tabule či reklamy lze na staveništi umístit pouze se souhlasem objednatele.

Článek IV.

Cena díla

1. Cena za dílo byla sjednána jako pevná cena smluvní, která je platná po celou dobu realizace díla, pokud není stanoveno dále jinak.

	Základní (Kč bez DPH)	DPH 21 % (Kč)	Celková (Kč)
CENA CELKEM	321 649, 01	67 546,29	389 195,30

2. Cena díla je stanovena na základě projektové dokumentace pro provedení stavby předané objednatelem zhotoviteli. Pro obsah ceny díla je rozhodující soupis prací, dodávek a služeb včetně výkazu výměr.
3. Cena díla obsahuje veškeré náklady zhotovitele nezbytné k řádnému a včasnému provedení díla a jeho přiměřený zisk.
4. Cena díla obsahuje mimo vlastní provedení díla dle Článku II. Předmět díla - také náklady na:
- zabezpečení bezpečnosti a hygieny práce,
 - opatření k ochraně životního prostředí,
 - náklady na sjednaná pojištění,
 - součinnost v řízení se stavebním úřadem o užívání dokončené stavby, případně o vydání kolaudačního souhlasu.
5. Změna ceny díla je možná jen na základě změny rozsahu díla. Změna rozsahu díla musí být písemně objednána objednatelem a změna ceny díla musí být předem sjednána písemným dodatkem k této smlouvě podepsaným odpovědnými zástupci obou smluvních stran, jinak zhotoviteli nárok na zaplacení těchto prací nevzniká a současně platí, že tyto práce byly již zahrnuty v původním rozsahu předmětu díla a jeho ceně.
6. Překročení nabídkové ceny ve smyslu odst. 5) tohoto článku je možné pouze v případě, že objednatel při plnění veřejné zakázky dle této smlouvy rozhodne o provedení stavebních prací či poskytnutí jiného plnění, které nebylo předmětem původního zadání veřejné zakázky a které nebylo sjednáno touto smlouvou. Taková změna ceny je možná pouze na základě předem písemně uzavřeného dodatku ke smlouvě.
7. Dojde-li k dohodě o omezení či rozšíření rozsahu díla, budou tyto tzv. vícepráce či méněpráce oceněny takto:
- Jestliže tento druh práce bude obsažen v soupisu prací, který je nedílnou součástí smlouvy, budou méněpráce či vícepráce oceněny dle tohoto soupisu prací.
 - V případě, že nebudou soupisem prací stanoveny, budou oceněny dle ceníku RTS Brno, platném v době jejich provedení.
 - V případě, že nebudou stanoveny ani soupisem prací a ani ceníkem RTS Brno, méněpráce či vícepráce budou oceněny HZS ve výši 450,- Kč / hod. a cenou materiálu, která se bude rovnat ceně, za kterou zhotovitel materiál nakoupil +7%.

Článek V. Platební podmínky

1. Poskytnuté zdanitelné plnění odpovídá číselnému kódu klasifikace produkce CZ-CPA 41 – 43, tj. patří do kategorie stavebních a montážních prací podle § 92e zákona č. 235/2004 Sb., o dani z přidané hodnoty, ve znění pozdějších předpisů (dále jen „zákon o DPH“). V daném případě zdanitelné plnění souvisí s ekonomickou činností příjemce (objednatel), a proto zde bude ze strany poskytovatele (zhotovitele) uplatněn režim přenesení daňové povinnosti podle § 92a citovaného zákona.
2. Cena díla bude uhrazena po jeho dokončení a předání a převzetí díla.
3. Objednatel vyzve zhotovitele k doplnění faktury z důvodu neúplnosti nejpozději do 7 dnů ode dne, kdy fakturu obdržel. Objednatel má v této lhůtě právo vrátit doporučeným dopisem fakturu, jejíž obsah či přílohy nesplňují požadavky této smlouvy s uvedením důvodů, pro které fakturu vrací. V takovém případě zhotovitel fakturu opraví a zašle objednateli znovu s novou lhůtou splatnosti.
4. Faktura musí kromě zákonem stanovených náležitostí pro účetní doklad obsahovat také:
 - číslo a datum vystavení faktury,
 - číslo smlouvy a datum jejího uzavření, číslo zakázky
 - předmět plnění a jeho přesnou specifikaci ve slovním vyjádření,
 - označení banky a čísla účtu, na který má být zapláceno,
 - číslo a datum předávacího protokolu se stanoviskem objednatel, že dílo (jeho část plnění) schvaluje jeho převzetím (předávací protokol bude přílohou faktury),
 - lhůtu splatnosti faktury,
 - název, sídlo, IČ a DIČ objednatel a zhotovitel,
 - jméno a vlastnoruční podpis osoby, která fakturu vystavila, kontaktní telefon.
5. Nebude-li faktura obsahovat některou povinnou nebo dohodnutou náležitost nebo bude chybně vyúčtována cena nebo DPH, je objednatel oprávněn před uplynutím lhůty splatnosti vrátit fakturu druhé smluvní straně k provedení opravy s vyznačením důvodu vrácení. Zhotovitel provede opravu vystavením nové faktury. Dnem odeslání vadné faktury zhotoviteli přestává běžet původní lhůta splatnosti a nová lhůta splatnosti běží znovu ode dne doručení nové faktury objednateli.
6. Lhůta splatnosti faktury činí 30 kalendářních dnů ode dne doručení objednateli, s ohledem na podmínky dotačního orgánu. Faktura bude doručena doporučenou poštou nebo osobně na podatelnu objednatel proti písemnému potvrzení. Stejná lhůta splatnosti platí i při placení jiných plateb (smluvních pokut, úroků z prodlení, náhrady škody apod.).
7. Uhrazení fakturované částky se pro účely smlouvy rozumí odepsání příslušné finanční částky z účtu objednatel.
8. Objednatel si vyhrazuje právo uplatnit institut zvláštního způsobu zajištění daně z přidané hodnoty podle § 109a ZDPH, v platném znění, v případě požadavku zhotovitel na úhradu na bankovní účet, který není zveřejněn podle § 96 odst. 2 ZDPH a dále v případě, že se zhotovitel stane nespolehlivým plátcem ve smyslu § 106a ZDPH.

Článek VI.

Podmínky provedení díla

1. Zhotovitel je povinen vést ode dne převzetí staveniště o pracích, které provádí, stavební deník, do kterého je povinen zapisovat všechny skutečnosti, rozhodné pro plnění smlouvy. Zejména je povinen zapisovat údaje o časovém postupu prací, údaje o prováděných pracích dílčími zhotoviteli, zdůvodnění odchylek prováděných prací od projektové dokumentace, počet osob na stavbě, klimatické podmínky, rozsah provedených prací.
2. Veškeré listy stavebního deníku musí být očíslovány. Zápisy do stavebního deníku čitelně zapisuje a podepisuje stavbyvedoucí. Mezi jednotlivými záznamy nesmí být vynechána volná místa.
3. Nesouhlasí-li stavbyvedoucí se zápisem ve stavebním deníku, který učinil objednatel nebo jím pověřených zástupce, případně zpracovatel projektu, musí k tomuto zápisu připojit svoje stanovisko nejpozději do tří pracovních dnů, jinak se má za to, že s uvedeným zápisem souhlasí.
4. Objednatel je povinen vyjadřovat se k zápisům ve stavebním deníku, učiněným zhotovitelem, nejpozději do tří pracovních dnů, jinak se má za to, že s uvedeným zápisem souhlasí.
5. Zápisy ve stavebním deníku se nepovažují za změnu smlouvy, ale slouží jako podklad pro vypracování doplňků a změn smlouvy.
6. Se souhlasem objednatele může dojít ke změně technologie prováděných prací. Cena díla se v důsledku takové změny může změnit jen písemným dodatkem k této smlouvě podepsaným odpovědnými zástupci obou smluvních stran, jinak zhotoviteli nárok na zaplacení zvýšených nákladů spojených se změnou technologie prováděných prací nevzniká.
7. Objednatel je oprávněn kontrolovat provádění díla. Zjistí-li objednatel, že zhotovitel provádí dílo v rozporu s povinnostmi vyplývajícími ze smlouvy nebo obecně závazných právních předpisů, je objednatel oprávněn dožadovat se toho, aby zhotovitel odstranil vady vzniklé vadným prováděním a dílo prováděl řádným způsobem. Jestliže zhotovitel tak neučiní ani v dodatečně přiměřené lhůtě, jedná se o porušení smlouvy, které opravňuje objednatele k odstoupení od smlouvy.
8. Pro účely kontroly průběhu provádění díla organizuje objednatel kontrolní dny v termínech nezbytných pro řádné provádění kontroly, nejméně však 1x týdně. Kontrolních dnů se zúčastní zástupci objednatele případně osob vykonávající funkci technického dozoru a autorského dozoru. Zástupci zhotovitele jsou povinni se zúčastňovat kontrolních dnů. Zhotovitel má právo přizvat na kontrolní den své poddodavatele.
9. Obsahem kontrolního dne je zejména zpráva zhotovitele o postupu prací, kontrola časového a finančního plnění provádění prací, připomínky a podněty osob vykonávajících funkci technického a autorského dozoru a stanovení případných nápravných opatření a úkolů. Objednatel pořizuje z kontrolního dne zápis o jednání, který písemně předá všem zúčastněným. Zhotovitel je povinen zapsat termín konání kontrolního dne a jeho závěry do stavebního deníku.
10. Zhotovitel se zavazuje vyzvat objednatele nejméně tři pracovní dny přede dnem kontroly veškerých prací, které mají být zabudované nebo budou nepřístupné. Pokud se objednatel nedostaví a nevykoná kontrolu těchto prací, může zhotovitel v práci pokračovat.
11. Zhotovitel se zavazuje při provádění díla akceptovat pokyny objednatele. Zhotovitel je však povinen upozornit objednatele bez zbytečného odkladu na nevhodnou povahu věcí převzatých od objednatele nebo pokynů daných mu objednatelem k provedení díla. V této záležitosti se smluvní strany budou řídit ust. § 2594 občanského zákoníku.
12. Zhotovitel může se souhlasem objednatele pověřit prováděním části díla jinou osobu. Při provádění díla jinou osobou má zhotovitel odpovědnost, jako by dílo prováděl sám.
13. Zhotovitel odpovídá za bezpečnost a ochranu zdraví vlastních pracovníků.

Článek VII. Předání díla

1. K převzetí díla vyzve zhotovitel objednatele písemně zápisem ve stavebním deníku, a to alespoň 5 pracovních dnů předem. Výzvu k převzetí díla je zhotovitel oprávněn učinit teprve poté, co bude dokončen předmět díla v rozsahu stanoveném touto smlouvou.
2. Zhotovitel je povinen připravit a doložit u řízení o předání a převzetí stavby:
 - a) osvědčení o vlastnostech použitých materiálů dle § 156 Stavebního zákona – 3x,
 - b) protokoly o provedených revizních a provozních zkouškách – 3x,
 - c) stavební deník – originály,
 - d) záruční listy a návody – 3x,
 - e) kopie evidence odpadů a obalů vzniklých stavbou a prohlášení o likvidaci odpadů a obalů zařízení oprávněné k nakládání s odpady.
3. Bez dokladů uvedených v předchozím odstavci nelze považovat dílo za dokončené a způsobilé předání.
4. Objednatel není povinen převzít dílo vykazující vady a nedodělky, pokud se smluvní strany nedohodnou jinak.
5. Vadou se rozumí odchylka v kvalitě, rozsahu a parametrech díly, stanovených projektovou dokumentací, touto smlouvou a obecně závaznými předpisy. Nedodělkem se rozumí nedokončená práce oproti projektové dokumentaci.
6. O průběhu přejímacího řízení pořídí zhotovitel zápis, ve kterém se mimo jiné uvede i soupis vad a nedodělků, pokud je dílo obsahuje s termínem jejich odstranění. Pokud objednatel odmítá dílo převzít, je povinen uvést do zápisu svoje důvody.

Článek VIII. Záruční podmínky

1. Zhotovitel odpovídá za to, že dílo dle této smlouvy je zhotoveno podle podmínek této smlouvy a v záruční době bude mít vlastnosti dohodnuté touto smlouvou, a není-li dohodnuto jinak, potom bude způsobilé k použití pro obvyklý účel a zachová si obvyklé vlastnosti.
2. Zadavatel požaduje následnou záruční lhůtu: 60 měsíců – kompletní stavební práce a dodávky.
3. Záruční doba počíná běžet dnem předání zhotoveného stavebního objektu /celého díla/ objednateli bez vad a nedodělků.
4. Zárukou za jakost přejímá zhotovitel závazek ve smyslu ust. § 2619 ve vazbě na ust. §§ 2113 až 2117 občanského zákoníku.
5. Záruční doba neběží po dobu, po kterou nemůže objednatel dílo pro vady, za které odpovídá zhotovitel, řádně užívat. O počet dní nefunkčnosti díla v záruční době, až po odstranění vady a následné opětovné zprovoznění díla, se pak tedy prodlužuje záruka na dílo stanovená v odstavci 2 tohoto článku smlouvy.
6. Vyskytne-li se v průběhu záruční doby na provedeném díle vada, oznámí objednatel bezodkladně její výskyt písemně zhotoviteli. Práce na odstranění vady v záruční době je zhotovitel povinen zahájit neprodleně, nejpozději však do 3 pracovních dnů ode dne, kdy byl o vadě uvědomen, nedojde-li k dohodě o jiném termínu. V případě havárie zhotovitel zahájí práce na jejím odstranění nejpozději 24 hodin po oznámení. Pro účely této smlouvy se za havárii považuje zejména taková událost, která může ohrozit životy či zdraví lidí, kterých se tato událost dotýká.
7. Vada v záruční době bude odstraněna bezplatně v co nejkratším technicky možném termínu. Termín odstranění vady bude dohodnut písemnou formou. Pokud strany termín odstranění vady nedohodnou, vyhrazuje si objednatel právo určit tento termín formou doporučeného dopisu

adresovaného zhotoviteli.

8. Vada (její oznámení) bude objednatelem uplatněna telefonicky, faxem nebo emailem a následně potvrzena písemnou formou. Oznámení o vadě musí mimo jiné obsahovat stručný popis vzniklé vady, místo a způsob jakým k závadě došlo a jak se projevuje.
9. Provedenou opravu zhotovitel písemně předá objednateli.
10. V případě, že zhotovitel nezačne s odstraněním vady dle ustanovení tohoto článku smlouvy, je objednatel oprávněn objednat odstranění vady u jiné firmy (společnosti). Zhotovitel je povinen uhradit náklady na odstranění vady, a to do tří dnů od předložení jejich vyúčtování objednatelem. Pokud zhotovitel prokáže, že za odstraněnou vadu neručí, je objednatel povinen zhotoviteli uhrazenou částku za odstranění vady uhradit v plné výši, a to do tří dnů ode dne doručení prokázání o tom, že za vadu neodpovídá.
11. V případě vzniku škody při odstraňování záruční vady, je zhotovitel povinen ji nahradit v plné výši, a to do tří dnů od jejich uplatnění objednatelem.

Článek IX. Smluvní sankce

1. Pro případ prodlení s úhradou faktury nebo její části v dohodnutých termínech uhradí objednatel zhotoviteli úrok z prodlení ve výši 0,1% z dlužné částky a to za každý i započatý den prodlení. Prodlení s úhradou faktury delší než 30 dnů je klasifikováno jako podstatné porušení smlouvy.
2. V případě prodlení zhotovitele s včasným předáním předmětu díla či jeho části je zhotovitel povinen uhradit objednateli smluvní pokutu ve výši 0,1% z ceny díla včetně DPH za každý i započatý den prodlení.
3. Zhotovitel se zavazuje při prodlení s termínem odstranění vad zjištěných při předání díla zaplatit objednateli smluvní pokutu ve výši 0,1 % z ceny díla včetně DPH za každou vadu neodstraněnou ve sjednaném termínu, a to za každý den prodlení. Toto ujednání platí i pro odstraňování vad v záruční lhůtě dle čl. VIII. odst. 7.
4. V případě, že zhotovitel nezačne provádění díla ihned (tj. nejpozději den následující po dni převzetí staveniště) po převzetí staveniště dle článku III. odst. 4 této smlouvy, uhradí objednateli smluvní pokutu ve výši 0,1 % z ceny díla včetně DPH za každý i započatý den prodlení.
5. V případě, že zhotovitel nezačne práce na odstranění havárie v termínu dle čl. VIII odst. 6. smlouvy, uhradí objednateli smluvní pokutu ve výši 0,1 % z ceny díla včetně DPH za každý i započatý den prodlení.
6. Nedohodnou-li strany něco jiného, zaplacením smluvních pokut dohodnutých v této smlouvě se neruší povinnost strany povinné závazek splnit, ani právo strany oprávněné vedle smluvní pokuty požadovat i náhradu škody přesahující uhrazenou smluvní pokutu v plné výši.
7. Vypočtenou smluvní pokutu, na kterou vznikne objednateli nárok, je objednatel oprávněn započíst proti ceně díla fakturované zhotovitelem.
8. Smluvní pokuta je splatná do 30 dní od doručení výzvy k její úhradě.
9. Zhotovitel se zavazuje uhradit objednateli smluvní pokutu za nesprávně vystavené daňové doklady, které způsobí nutnost podání dodatečného daňového přiznání a pozdní úhrady daně ve výši úroku z prodlení, k jehož úhradě bude objednatel povinen vůči správci daně, tj. ve výši repo sazba stanovené Českou národní bankou zvýšené o 14 procentních bodů za každý den prodlení s úhradou daně podle § 252 zákona č. 280/2009 Sb., daňový řád.

Článek X. Ostatní ujednání

1. Zhotovitel bude při plnění předmětu této smlouvy postupovat s odbornou péčí. Zavazuje se dodržovat obecně závazné předpisy, technické normy a podmínky této smlouvy. Zhotovitel se bude řídit výchozími podklady objednatele, pokyny objednatele, zápisy a dohodami oprávněných pracovníků smluvních stran a rozhodnutími a vyjádřeními kompetentních orgánů státní správy.
2. Použití náhradních materiálů, zařízení a výrobků oproti projektu stavby, této smlouvě či nabídce zhotovitele k veřejné zakázce, je možno pouze s písemným souhlasem objednatele a s podmínkou, že nedojde ke snížení technických parametrů díla.
3. Zhotovitel je povinen činit účinná opatření proti škodám hrozícím na majetku objednatele v souvislosti s realizací díla. Porušením této povinnosti zhotovitelem vzniká objednateli právo na náhradu škody.

Článek XI. Důvody ukončení smlouvy

1. Tuto smlouvu je možno ukončit písemnou dohodou podepsanou odpovědnými zástupci smluvních stran a to s účinností ke dni, jež bude v této dohodě uveden.
2. Tuto smlouvu je možno ukončit i jednostranným úkonem, a sice odstoupením od této smlouvy z důvodů podstatného porušení povinnosti vyplývajících z této smlouvy, kdy tyto důvody jsou specifikovány v odst. 3 tohoto článku smlouvy.
3. V případě, že jedna ze stran podstatně poruší povinnosti z této smlouvy vyplývající, může druhá smluvní strana od smlouvy odstoupit. Pro účely této smlouvy se za podstatné porušení rozumí zejména:
 - a) prodlení objednatele s úhradou faktur o více než 30 dnů,
 - b) překročení termínu zhotovení díla či jeho části o více než 30 dnů,
 - c) předmět díla či jeho část předaný zhotovitelem vykazuje takové vady a nedodělky, pro které není možno objednatelem dílo řádně užívat k jeho obvyklému nebo vymíněnému účelu dle této smlouvy,
 - d) zhotovitel poruší některou z povinností stanovených v čl. VI. odst. 4, 14 nebo v čl. X. odst. 1,2 nebo 3 smlouvy.
4. Chce-li některá ze stran odstoupit od této smlouvy na základě ujednání z této smlouvy vyplývajících, je povinna svoje odstoupení písemně oznámit druhé straně s uvedením termínu, ke kterému od smlouvy odstupuje. V odstoupení musí být uveden důvod, pro který strana od smlouvy odstupuje a přesná citace toho bodu smlouvy, který ji k odstoupení opravňuje.
5. Odstoupí-li některá ze stran od této smlouvy na základě ujednání z této smlouvy vyplývajících, pak povinnosti obou stran jsou následující:
 - a) zhotovitel provede soupis všech provedených prací, oceněný dle způsobu, kterým je stanovena cena díla. Soupis provedených prací musí být odsouhlasen zástupcem objednatele,
 - b) zhotovitel provede finanční vyčíslení všech provedených prací a dodávek, jejichž ocenění bude provedeno dle nabídkového rozpočtu (příl. č. 1) a vypracuje "dílčí konečnou fakturu",
 - c) objednatel je povinen do 2 pracovních dnů ode dne obdržení vyzvání zahájit "dílčí přejímací řízení".
6. Pravidla obsažená v odstavci 6 tohoto článku se analogicky uplatní i v případě, kdy smlouva bude ukončena dohodou smluvních stran dle odstavce 1 tohoto článku.

Článek XII.

Poddodavatelé

1. Změna poddodavatele je možná pouze na základě souhlasu objednatele.
2. Zhotovitel je povinen v součinnosti s objednatelem vést a průběžně aktualizovat reálný seznam všech poddodavatelů včetně výše jejich podílu na akci.

Článek XIV.

Závěrečná ujednání

1. Změny této smlouvy mohou být realizovány pouze formou písemných dodatků (v listinné formě, vyloučena změna smlouvy jiným způsobem či jinou formou), které budou platné jen, budou-li potvrzené a podepsané oprávněnými zástupci obou smluvních stran.
2. Zhotovitel se zavazuje bezodkladně informovat objednatele o skutečnosti, že má v evidenci daní zachyceny daňové nedoplatky, a to jak v České republice, tak v zemi sídla, místa podnikání či bydliště zhotovitele, a to až do doby úplné úhrady ceny díla.
3. Otázky touto smlouvou neupravené se budou řídit příslušnými ustanoveními zákona č. 89/2012 Sb., občanský zákoník ve znění pozdějších předpisů.
4. Tato smlouva je vyhotovená ve čtyřech stejnopisech, z nichž každá strana obdrží po dvou.
5. Smluvní strany této smlouvy shodně prohlašují, že si tuto smlouvu přečetly a že tuto smlouvu uzavřely na základě úplného vzájemného konsensu a že tato smlouva odpovídá jejich skutečné, pravé a svobodné vůli, určité a srozumitelné, prosté omylů, uzavřené nikoliv za nápadně nevýhodných podmínek a nikoliv v tísní. Smluvní strany dále prohlašují, že tato smlouva jako celek ani žádné jednotlivé ustanovení této smlouvy neodporuje zásadám poctivého obchodního styku či dobrým mravům. Autentičnost a platnost této smlouvy smluvní strany stvrzují svými podpisy.
6. Zhotovitel bere na vědomí, že město Vizovice je povinný subjekt k poskytování informací dle zákona č. 106/1999 Sb., o svobodném přístupu k informacím a zákona č. 340/2015 Sb., o registru smluv (dále „registr smluv“). Zhotovitel souhlasí se zpřístupněním či zveřejněním celé této smlouvy, jakož i všech jednání a okolností s jejím uzavřením souvisejících. Tato smlouva podléhá povinnosti zveřejnění v registru smluv. Objednatel potvrzuje, že tato smlouva byla uzavřena v souladu se zákonem č. 128/2000 Sb., o obcích (obecní zřízení), ve znění pozdějších předpisů, a byly splněny podmínky pro její platné uzavření stanovené tímto zákonem (§ 41 citovaného zákona). Výběr dodavatele a uzavření této smlouvy bylo schváleno usnesením Rady města Vizovice č. 82/304/2022 ze dne 08.08.2022.
7. Smluvní strany nejsou oprávněny postoupit peněžité pohledávky z této smlouvy, ani jejich část, na třetí osobu.
8. Zhotovitel na základě výše uvedeného souhlasí s prováděním kontroly třetích osob u předmětné akce a zavazuje se k doložení veškerých podkladů a údajů nutných pro případnou kontrolu.
9. Přílohy:
Příloha č. 1 - Soupis stavebních prací a výkaz výměr

Ve Vizovicích, dne 18. 8. 2022

Za objednatele:



město Vizovice
Bc. Silvie Dolanská
starostka

Za zhotovitele:



Richard Hvozdenký
jednatel

Chrastěšovská hospoda – oprava střechy

Cenová nabídka

Firma: TAAS Zlín, s.r.o., Souhrady 61, 763 16 Fryšták

Richard Hvozdenký

+420 777 733 331

taas@seznam.cz

Hlavní budova:



Hlavní budova:



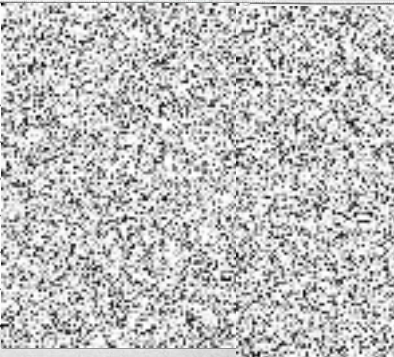
Cena celkem: 321.649,01 Kč bez DPH

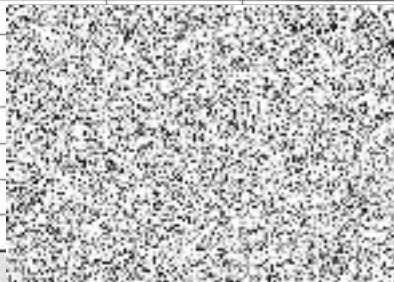
389.195 Kč s DPH


Cenový návrh - hlavní budova


Stavba:	Chrastešov 14
	plocha 104 m ²
	hřeben 8,6 bm


POR/103/22/A.1

Krytina - BLACHOTRAPEZ Diament plus	m. j.	množství	cena m.j.	celk. cena
Plandur Wrinkle Mat (pisemná ZÁRUKA: 45 let) (tl. 0,5 mm): RAL 8004 cihlová, RAL 3009 červenohnědá, RAL 8019 tmavě hnědá, RAL 7016 grafitová šedá, RAL 9005 černá, RAL 8019 tmavě hnědá				
Tašková tabule BLACHOTRAPEZ Diament Plus krycí š. 1045 mm, skut.š. 1150 mm, d.modulu 350 mm Plandur Wrinkle Mat	m ²			
Hřebenáč taškový MAT TK tl. 0,5 mm	ks			
Farmářský vrut PZ lak 4,8x35 mm	ks			
Farmářský vrut PZ lak 4,8x22 mm	ks			
Nýty PZ lak 4,0x10 mm	ks			
Těsnící tmel	ks			
Opravný lak ve spreji RAL 400 ml	ks			
Krytina BLACHOTRAPEZ celkem				

Doplňky	m. j.	množství	cena m.j.	celk. cena
Izolační difúzní fólie - DIFOL 150g 2AP s aplik.páskou	m ²			
Těsnící pěna pod kontralatě Jutadach THK 11	ks			
Univerzální větrací pás na hřeben a nároží MEDI Roll Al	bm			
Okapnice plechová pod fólii - hnědá	bm			
Ochranná větrací mřížka jednoduchá - 1000/60 mm	ks			
Ochranný pás proti ptákům - oboustranně barvený AL	bm			
Sleva na doplňky 10%				
Doplňky celkem				

Řezivo	m. j.	množství	cena m.j.	celk. cena
Latě+kontralatě 60/40, vč.impregnace	m ³			
Řezivo celkem				

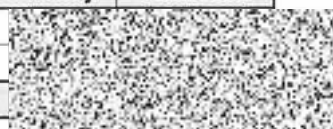
Ostatní materiál	m. j.	množství	cena m.j.	celk. cena
Spojovací materiál (pro latě, kontralatě)	m ³			
Ostatní materiál celkem				

Okapový systém - barvený pozink	m. j.	množství	cena m.j.	celk. cena
barva: RAL 8028 - hnědá, RAL 9005 - černá, RAL 7016 - antracit				
Pz žlab 280	bm	18		
Pz hák 280	ks	18		
Pz čelo 280	ks	4		
Pz kotlík 280/100	ks	2		
Pz svod 100	bm	9		

Pz koleno 100/72	ks	5
Pz objímka svodu 100	ks	4
Trn 300 šroubovací	ks	4
Montáž okapového systému	bm	25
Okapový systém celkem		



Klempířské práce + materiál barvený pozink	m. j.	množství	cena m.j.	celk. cena
Závětrná lišta rš do 400 mm	bm	24		
Oplechování komínu - 450x450 mm	ks	1		
Klempířské práce celkem				

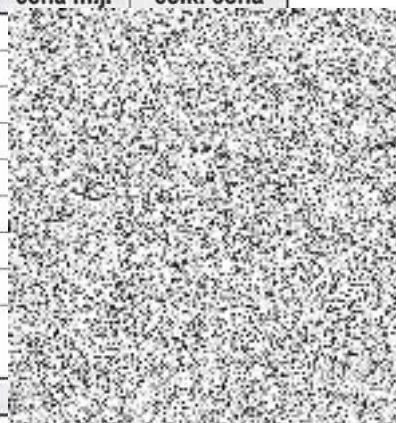


Demontáže	m. j.	množství	cena m.j.	celk. cena
Demontáž okapového systému do suti	bm	25		
Demontáž krytiny do suti (plech)	m ²	104		
Demontáž střešních latí	m ²	104		
Demontáže celkem				



Případné zabezpečení el. vedení zajistí objednatel.

Pokryvačské práce	m. j.	množství	cena m.j.	celk. cena
Montáž difuzní fólie	m ²	104		
Montáž okapnice plechové pod difuzní fólii	bm	18		
Montáž těsnění pod kontralatí	m ²	104		
Montáž kontralatí	m ²	104		
Montáž střešních latí	m ²	104		
Montáž ochranného větracího pásu - kovový	bm	18		
Montáž ochranné větrací mřížky	bm	18		
Montáž krytiny	m ²	104		
Montáž hřebene	bm	8,6		
Řez krytinou	bm	24		
Pokryvačské práce celkem				



Hromosvod	m. j.	množství	cena m.j.	celk. cena
Hromosvod - nový rozvod pouze po střešním plášti	kompl	1		
Hromosvod celkem				



Režie				
Doprava				
Přesun hmot				
Odvoz suti + uložení na skládku				
Pomocné lešení / stavební výtah				



Náklady celkem	celk. cena
Materiál	



Okapový systém	
Klempířské práce	
Demontáže	
Pokryvačské práce	
Hromosvod	
Režie, doprava a přesun hmot	
Odvoz sutí + uložení na skládku	
Pomocné lešení / stavební výtah	

CENA CELKEM bez DPH	
----------------------------	--

CENA CELKEM bez DPH	
DPH 21%	
CENA CELKEM včetně DPH 21%	

UPOZORNĚNÍ: Z důvodu současné situace na trhu se stavebními materiály je cenová nabídka platná v případě objednání dnešním dnem, a nebo do zdražení materiálu výrobcem.

Poznámka: Ceny jsou uvedené bez DPH.

V ceně nejsou zahrnuty sněhové zábrany, které by měly být navrženy v místech pohybu osob!!!!

Cena je stanovena za předpokladu plynulosti montáže, volného prostoru pro dovoz materiálu a jeho uskladnění.

V případě, že některé práce nebude možno provést zároveň se střechou z důvodu nepřipravenosti nezávislé naší firmou, bude k těmto dodatečně doceněna doprava a režie.

Na pokrývačské a tesařské práce poskytuje firma záruku 60 měsíců ode dne podpisu předávacího protokolu.

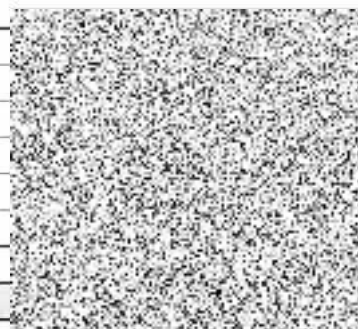
Montáž podhledů ve štítu (není součástí výsledné ceny):

Montáž podhledů ve štítu	m. j.	množství	cena m.j.	celk. cena
Palubky P+D 15/116 mm (hoblované, klasik)	m ²	8		
Spojovací materiál (na palubky)	m ²	6		
Nátěr - ROKOLAZUR Natur 3l - odstín určí objednatel	ks	1		
Montáž palubek - obklad	m ²	6		
Nátěr palubek - lící strana - 2x	m ²	8		
Nátěr palubek - rubová strana - 1x	m ²	8		
Režie, doprava, přesun hmot	kompl.	1		
Montáž podhledů ve štítu celkem				

Možné navýšení vlivem sněhových zábran (není součástí výsledné ceny):

Žebříková sněhová zábrana	m. j.	množství	cena m.j.	celk. cena

Žebříková sněhová zábrana délky 2m	ks	8
Držák žebříkové sněhové zábrany	ks	24
Spojka žebříkové sněhové zábrany	ks	12
SDT pro bezpečnostní prvky 6,3x50mm	ks	48
TGP těsnění pod bezpečnostní prvky	ks	48
Sleva na sněhové zábrany 10%		
Montáž sněhových zábran	ks	16
Žebříková sněhová zábrana celkem		



Cenový návrh je platný ke dni 07.06.2022. V případě pozdější realizace může být cenová nabídka aktualizována. Ceny jsou platné za předpokladu, že nedojde k úpravě cen od výrobců a k celostátní úpravě cenových a daňových předpisů.

Ve Zlíně dne 31.05.2022

Cenový návrh - toalety

Stavba: Chrastešov 14
 plocha 53 m²
 hřeben 7 bm

POR/103/22/B.1

Krytina - BLACHOTRAPEZ Diament plus	m. j.	množství	cena m.j.	celk. cena
Plandur Wrinkle Mat (písemná ZÁRUKA: 45 let) (tl. 0,5 mm): RAL 8004 cihlová, RAL 3009 červenohnědá, RAL 8019 tmavě hnědá, RAL 7016 grafitová šedá, RAL 9005 černá, RAL 8019 tmavě hnědá				
Tašková tabule BLACHOTRAPEZ Diament Plus krycí š. 1045 mm, skut.š. 1150 mm, d.modulu 350 mm Plandur Wrinkle Mat	m ²	64		
Hřebenáč taškový MAT TK tl. 0,5 mm	ks	4		
Farmářský vrut PZ lak 4,8x35 mm	ks	600		
Farmářský vrut PZ lak 4,8x22 mm	ks	300		
Nýty PZ lak 4,0x10 mm	ks	20		
Těsnící tmel	ks	1		
Krytina BLACHOTRAPEZ celkem				

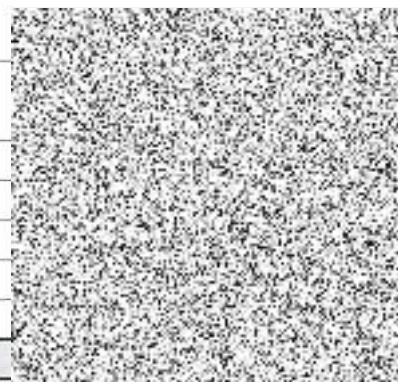
Doplňky	m. j.	množství	cena m.j.	celk. cena
Izolační difuzní fólie - DIFOL 150g 2AP s aplik.páskou	m ²	66		
Těsnící pěna pod kontralatě Jutadach THK 11	ks	1		
Univerzální větrací pás na hřeben a nároží MEDI Roll Al	bm	8		
Okapnice plechová pod fólii - hnědá	bm	16		
Ochranná větrací mřížka jednoduchá - 1000/60 mm	ks	16		
Ochranný pás proti ptákům - oboustranně barvený AL	bm	16		
Sleva na doplňky		10%		
Doplňky celkem				

Řezivo	m. j.	množství	cena m.j.	celk. cena
Latě+kontralatě 60/40, vč.impregnace	m ³	0,7		
Řezivo celkem				

Ostatní materiál	m. j.	množství	cena m.j.	celk. cena
Spojovací materiál (pro latě, kontralatě)	m ³	0,7		
Ostatní materiál celkem				

Okapový systém - barvený pozink	m. j.	množství	cena m.j.	celk. cena
barva: RAL 8028 - hnědá, RAL 9005 - černá, RAL 7016 - antracit				
Pz žlab 280	bm	16		
Pz hák 280	ks	16		

Pz čelo 280	ks	4
Pz kotlík 280/100	ks	2
Pz svod 100	bm	9
Pz koleno 100/72	ks	5
Pz objímka svodu 100	ks	5
Trn šroubovací	ks	5
Odbočka svodu 100/100	ks	1
Montáž okapového systému	bm	23
Okapový systém celkem		



Klempířské práce + materiál barvený pozink	m. j.	množství	cena m.j.	celk. cena
Závětrná lišta rš do 400 mm	bm	8		
Lem zdi rš do 250 mm	bm	8		
Klempířské práce celkem				

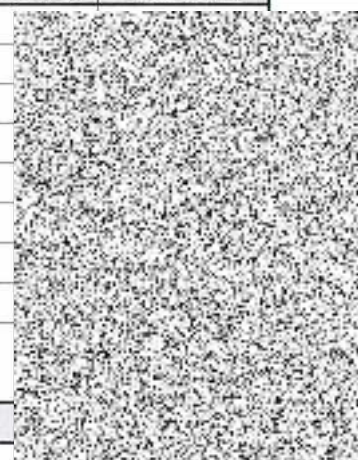


Demontáže	m. j.	množství	cena m.j.	celk. cena
Demontáž okapového systému do suti	bm	23		
Demontáž krytiny do suti	m ²	53		
Demontáž střešních latí	m ²	53		
Demontáže celkem				



Případné zabezpečení el. vedení zajistí objednatel.

Pokrývačské práce	m. j.	množství	cena m.j.	celk. cena
Montáž difuzní fólie	m ²	53		
Montáž okapnice plechové pod difuzní fólii	bm	14		
Montáž těsnění pod kontralat'	m ²	53		
Montáž kontralatí	m ²	53		
Montáž střešních latí	m ²	53		
Montáž ochranného větracího pásu - kovový	bm	14		
Montáž ochranné větrací mřížky	bm	14		
Montáž krytiny	m ²	53		
Montáž hřebene	bm	7		
Řez krytinou	bm	15		
Pokrývačské práce celkem				



Režie	
Doprava	
Přesun hmot	
Odvoz suti + uložení na skládku	
Pomocné lešení / stavební výtah	



Náklady celkem	celk. cena
Materiál	
Okapový systém	
Klempířské práce	
Demontáže	
Pokrývačské práce	
Režie, doprava a přesun hmot	
Odvoz sutí + uložení na skládku	
Pomocné lešení / stavební výtah	

CENA CELKEM bez DPH	
----------------------------	--

CENA CELKEM bez DPH	
DPH 21%	
CENA CELKEM včetně DPH 21%	

UPOZORNĚNÍ: Z důvodu současné situace na trhu se stavebními materiály je cenová nabídka platná v případě objednání dnešním dnem, a nebo do zdražení materiálu výrobcem.

Poznámka: Ceny jsou uvedené bez DPH.

V ceně nejsou zahrnuty sněhové zábrany, které by měly být navrženy v místech pohybu osob!!!!

Cena je stanovena za předpokladu plynulosti montáže, volného prostoru pro dovoz materiálu a jeho uskladnění.

V případě, že některé práce nebude možno provést zároveň se střechou z důvodu nepřipravenosti nezávislé naší firmou, bude k těmto dodatečně doceněna doprava a režie.

Na pokrývačské a tesařské práce poskytuje firma záruku 60 měsíců ode dne podpisu předávacího protokolu.

Montáž podhledů ve štítu (není součástí výsledné ceny):

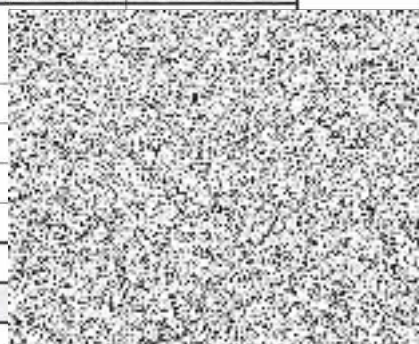
Montáž podhledů ve štítu	m. j.	množství	cena m.j.	celk. cena
Palubky P+D 15/116 mm (hoblované, klasik)	m ²	13		
Bednění - prkna tl. 25 mm, vč. impregnace	m ³	0,1		
Spojovací materiál (na palubky)	m ²	11		
Nátěr - ROKOLAZUR Natur 3l - odstín určí objednatel	ks	2		
Montáž podkladního roštu	m ²	11		
Montáž palubek - obklad	m ²	11		

Nátěr palubek - lící strana - 2x	m ²	11
Nátěr palubek - rubová strana - 1x	m ²	11
Režie, doprava, přesun hmot	kompl.	1
Montáž podhledů ve štítu celkem		



Možné navýšení vlivem sněhových zábran (není součástí výsledné ceny):

Žebříková sněhová zábrana	m. j.	množství	cena m.j.	celk. cena
Žebříková sněhová zábrana délky 2m	ks	7		
Držák žebříkové sněhové zábrany	ks	18		
Spojka žebříkové sněhové zábrany	ks	12		
SDT pro bezpečnostní prvky 6,3x50mm	ks	36		
TGP těsnění pod bezpečnostní prvky	ks	36		
Sleva na sněhové zábrany 10%				
Montáž sněhových zábran	ks	14		
Žebříková sněhová zábrana celkem				



Cenový návrh je platný ke dni 07.06.2022. V případě pozdější realizace může být cenová nabídka aktualizována. Ceny jsou platné za předpokladu, že nedojde k úpravě cen od výrobců a k celostátní úpravě cenových a daňových předpisů.

Ve Zlíně dne 31.05.2022