



Číslo spisu: S/00649/CL/22
Číslo jednací: 0649/CL/22

Číslo smlouvy:

SMLOUVA O DÍLO

**UZAVŘENÁ DLE USTANOVENÍ § 2586 A NÁSL. ZÁK. Č. 89/2012 SB., OBČANSKÉHO
ZÁKONÍKU,
VE ZNĚNÍ POZDĚJŠÍCH PŘEDPISŮ**

I. Smluvní strany

1.1 Objednatel

**Česká republika – Agentura ochrany přírody a krajiny České republiky
Regionální pracoviště SCHKO Český les**

Sídlo: Kaplanova 1931/1, 148 00 Praha 11 - Chodov

Bankovní spojení: Číslo účtu:

IČO: 629 335 91

DIČ: neplátce DPH

Telefon:

Zastoupena: RNDr. František Pelc, ředitel

V rozsahu této smlouvy osoba zmocněná k jednání se zhotovitelem, k věcným úkonům a k převzetí díla: RNDr. Tomáš Peckert, Ph.D., ředitel RP Správa CHKO Český les
(dále jen „objednatel“)

a

1.2 Zhotovitel:

Ateliér Cihlář-Svoboda s.r.o

Sídlo: Na Máčovně 1610, 266 01 Beroun

Bankovní spojení: Číslo účtu:

IČO: 08438391

DIČ: CZ08438391

*Společnost zapsaná v obchodním rejstříku vedeném Městským soudem v Praze, sp. zn. C
319021*

Telefon:

Zastoupený: RNDr. Milan Svoboda – jednatel společnosti

Zhotovitel je plátcem DPH

(dále jen „zhotovitel“)

II. Předmět smlouvy

- 2.1 Na základě této smlouvy se zhotovitel zavazuje provést na svůj náklad a nebezpečí dílo specifikované v čl. 2.2 této smlouvy a předat jej objednateli. Objednatel se zavazuje dílo převzít a zaplatit za něj zhotoviteli dohodnutou cenu.
- 2.2 Dílem se rozumí: Zpracování Územní studie Český les (dále jen „dílo“)
Podrobná specifikace díla je uvedena v příloze č. 1 Zadání územní studie Český les a v příloze č. 1a Negativní vymezení studie.
- 2.3 Při provádění díla je zhotovitel vázán pokyny objednatele.

III. Cena díla a platební podmínky

- 3.1 Cena díla je stanovena v souladu s právními předpisy:
Cena bez DPH: 630 000,- Kč
DPH 21%: 132 300,- Kč
Cena s DPH: 762 300,- Kč
Zhotovitel je plátcem DPH.
- 3.2 Dohodnutá cena je stanovena jako nejvýše přípustná. Ke změně může dojít pouze při změně zákonných sazeb DPH.
- 3.3 Veškeré náklady vzniklé zhotoviteli v souvislosti s prováděním díla jsou zahrnuty v ceně díla.
- 3.4 Cena za dílo bude vyúčtována po provedení díla. Zhotovitel je povinen daňový doklad (fakturu) vystavit a doručit objednateli nejpozději do 15 pracovních dnů po předání a převzetí díla (v žádném případě však ne později než do 15. 11. kalendářního roku) na základě předávacího protokolu na adresu: Regionální pracoviště SCHKO Český les, náměstí Republiky 287, 34806 Přimda.
- 3.5 Daňový doklad (faktura) musí mít náležitosti daňového resp. účetního dokladu podle platných obecně závazných právních předpisů; označení daňového dokladu (faktury) a jeho číslo; číslo této smlouvy, den jejího uzavření a předmět smlouvy; označení banky zhotovitele včetně identifikátoru a čísla účtu, na který má být úhrada provedena; jméno a adresu zhotovitele; položkové vykazání nákladů, konečnou částku; den odeslání dokladu a lhůta splatnosti.
- 3.6 Daňový doklad (faktura) vystavený zhotovitelem je splatný do 30 kalendářních dnů po jeho obdržení objednatelem. Objednatel může daňový doklad (fakturu) vrátit do data jeho splatnosti, pokud obsahuje nesprávné nebo neúplné náležitosti či údaje. Lhůta splatnosti počne běžet doručením opraveného a bezvadného daňového dokladu (faktury).
- 3.7 Smluvní strany se dohodly, že objednatel nebude poskytovat zálohové platby.

IV. Doba a místo plnění

- 4.1 Zhotovitel se zavazuje provést dílo a předat jej objednateli nejpozději do: 31. 10. 2023.
- 4.2 Pokud zhotovitel dokončí dílo před dohodnutým termínem, zavazuje se objednatel, že převezme dílo i v dřívějším nabídnutém termínu, pokud bude bez vad a nedodělků.
- 4.3 Místem plnění je Chráněná krajinná oblast Český les.

V. Další ujednání

- 5.1 Zhotovitel je povinen provést dílo v kvalitě, formě a obsahu, které vyžaduje tato smlouva a která je obvyklá pro díla obdobného typu. Zhotovitel je povinen po celou dobu provádění díla dbát pokynů objednatele.
- 5.2 Objednatel je oprávněn kontrolovat provádění díla. Zjistí-li objednatel, že zhotovitel provádí dílo v rozporu se svými povinnostmi, je oprávněn zhotovitele na tuto skutečnost upozornit a dožadovat se provádění díla řádným způsobem. Jestliže tak zhotovitel neučiní ani ve lhůtě mu k tomu poskytnuté, je objednatel oprávněn od této smlouvy odstoupit doručením písemného odstoupení zhotoviteli.
- 5.3 V případě, že je k realizaci činností, které jsou předmětem této smlouvy, potřeba povolující veřejnoprávní správní akt, zavazuje se zhotovitel k tomu, že příslušný povolující správní akt před realizací shora specifikovaných činností získá na vlastní náklady a stanovené podmínky v takovém správním aktu bude dodržovat v plném rozsahu.

VI. Předání a převzetí díla

- 6.1 O předání díla vyhotoví smluvní strany předávací protokol podepsaný oběma smluvními stranami. Objednatel není povinen převzít dílo vykazující byť drobné vady či nedodělky.
- 6.2 Objednatel má právo převzít i dílo, které vykazuje drobné vady a nedodělky, které samy o sobě ani ve spojení s jinými nebrání řádnému užívání díla. V tom případě je zhotovitel povinen odstranit tyto vady a nedodělky v termínu stanoveném objednatelem uvedeném v předávacím protokolu.
- 6.3 V případě, že dílo nebude v termínu provedení díla dokončeno, aniž by důvod nedokončení díla ležel na straně objednatele, má objednatel právo převzít částečně provedené dílo a od zbytku plnění bez dalšího odstoupit. Odstoupení podle věty první vyznačí objednatel v předávacím protokolu. Strany souhlasně prohlašují, že písemným vyznačením odstoupení v předávacím protokolu se odstoupení podle věty první považuje za doručené zhotoviteli.

VII. Odpovědnost za vady

- 7.1 Zhotovitel odpovídá za vady, jež má dílo v době jeho předání objednateli, byť se vady projeví až později.
- 7.2 Objednatel je povinen případné vady písemně reklamovat u zhotovitele bez zbytečného odkladu po jejich zjištění. V reklamaci musí být vady popsány a uvedeno, jak se projevují. Dále v reklamaci objednatel uvede, v jaké lhůtě požaduje odstranění vad.
- 7.3 Objednatel je oprávněn požadovat odstranění vady opravou, poskytnutím náhradního plnění nebo slevu ze sjednané ceny. Výběr způsobu nápravy náleží objednateli.
- 7.4 Zhotovitel poskytuje na dílo záruku v délce 12 měsíců. V případě, že délka záruky činí 0 měsíců, ustanovení článků 7.5 až 7.7 se neuplatní.
- 7.5 Záruční doba počíná běžet dnem předání kompletního a bezvadného díla, popř. dnem odstranění poslední vady a nedodělku uvedeného v předávacím protokolu.
- 7.6 Objednatel je povinen vady, na které se vztahuje záruka, písemně reklamovat u zhotovitele bez zbytečného odkladu po jejich zjištění. V reklamaci musí být vady popsány a uvedeno, jak se projevují. Dále v reklamaci objednatel uvede, v jaké lhůtě požaduje odstranění vad.
- 7.7 Objednatel je oprávněn požadovat odstranění vady, na kterou se vztahuje záruka, opravou, poskytnutím náhradního plnění nebo slevu ze sjednané ceny. Výběr způsobu nápravy náleží objednateli.

VIII. Sankce

- 8.1 V případě, že zhotovitel nedodrží termín provedení díla anebo termín odstranění vad a nedodělků uvedený v předávacím protokolu, je zhotovitel povinen zaplatit objednateli smluvní pokutu ve výši 0,1 % z ceny díla bez DPH za každý den prodlení.
- 8.2 V případě prodlení objednatele s placením vyúčtování je objednatel povinen zaplatit zhotoviteli úrok z prodlení z nezaplacené částky v zákonné výši.
- 8.3 Ustanoveními o smluvní pokutě není dotčen nárok oprávněné smluvní strany požadovat náhradu škody v plném rozsahu.
- 8.4 Smluvní pokutu nelze požadovat, způsobí-li porušení smluvní povinnosti zásah vyšší moci, a to po celou dobu trvání zásahu vyšší moci. Za zásah vyšší moci se považuje zejména nemožnost plnění vzniklá živelnou událostí (včetně pandemie Covid-19) nebo událost naplňující znaky uvedené v § 2913 odst. 2 zákona č. 89/2012 Sb., občanského zákoníku.

IX. Vyšší moc

- 9.1 Pro účely této smlouvy se za vyšší moc považují případy, kdy smluvní strana prokáže, že jí ve splnění povinnosti ze smlouvy dočasně nebo trvale zabránila mimořádná nepředvídatelná a nepřekonatelná překážka vzniklá nezávisle na vůli této smluvní strany. Za okolnosti vyšší moci se považují okolnosti, které vznikly po uzavření této smlouvy, zejména (nikoli však výlučně) válečný konflikt, přírodní katastrofa (např. povodeň), masivní výpadek elektrické energie nebo dodávek ropy, embargo nebo epidemie (včetně COVID 19), popřípadě krizové opatření vyhlášené orgánem veřejné moci při epidemii.
- 9.2 Za vyšší moc se pro účely této smlouvy nepovažuje překážka vzniklá z poměrů smluvní strany, která se překážky dle odstavce 9.1 dovolává, nebo vzniklá až v době, kdy byla tato smluvní strana v prodlení s plněním smlouvené povinnosti.
- 9.3 Smluvní strana postižená vyšší mocí je povinna neprodleně druhou smluvní stranu o výskytu vyšší moci písemně informovat.
- 9.4 V případě vyšší moci se prodlužuje lhůta ke splnění smluvních povinností o dobu, během které budou následky vyšší moci trvat včetně doby prokazatelně nutné k jejich odstranění. O ukončení vyšší moci a odstranění následků musí postižená smluvní strana druhou stranu písemně informovat.

X. Závěrečná ustanovení

- 10.1 Tato smlouva může být měněna a doplňována pouze písemnými a očíslovanými dodatky podepsanými oprávněnými zástupci smluvních stran, není-li v této smlouvě uvedeno jinak.
- 10.2 Ve věcech touto smlouvou neupravených se řídí práva a povinnosti smluvních stran příslušnými ustanoveními zákona č. 89/2012 Sb., občanského zákoníku.
- 10.3 Zhotovitel bere na vědomí, že tato smlouva může podléhat povinnosti jejího uveřejnění podle zákona č. 340/2015 Sb., o zvláštních podmínkách účinnosti některých smluv, uveřejňování těchto smluv a o registru smluv (zákon o registru smluv), zákona č. 137/2006 Sb., o veřejných zakázkách, ve znění pozdějších předpisů a/nebo jejího zpřístupnění podle zákona č. 106/1999 Sb., o svobodném přístupu k informacím, ve znění pozdějších předpisů a tímto s uveřejněním či zpřístupněním podle výše uvedených právních předpisů souhlasí.

10.4 Tato smlouva je vyhotovena v elektronickém originále.

10.5 Smlouva nabývá platnosti dnem podpisu oprávněným zástupcem poslední smluvní strany. Smlouva nabývá účinnosti dnem přidělení finančního daru na realizaci díla ze strany Plzeňského kraje. Podléhá-li však tato smlouva povinnosti uveřejnění prostřednictvím registru smluv podle zákona o registru smluv, nenabude účinnosti dříve, než dnem jejího uveřejnění. Smluvní strany se budou vzájemně o nabytí účinnosti smlouvy neprodleně informovat.

10.6 Obě smluvní strany prohlašují, že se seznámily s celým textem smlouvy včetně jejich příloh a s celým obsahem smlouvy souhlasí. Současně prohlašují, že tato smlouva nebyla sjednána v tísni ani za jinak nápadně nevýhodných podmínek.

10.7 Nedílnou součástí smlouvy jsou tyto přílohy:

Příloha č. 1 – Zadání územní studie Český les

Příloha č. 1a – Negativní vymezení studie

V Praze dne

V Berouně dne

Objednatel:

Zhotovitel:

RNDr. František Pelc
ředitel

RNDr. Milan Svoboda
jednatel společnosti

ZADÁNÍ ÚZEMNÍ STUDIE ČESKÝ LES

1. Cíl a účel pořízení územní studie

Cílem pořízení územní studie je vytvořit podmínky pro rozvoj turistiky a rekreace respektující požadavky ochrany přírody a krajiny a přírodních hodnot a požadavky ochrany kulturního dědictví, zejména pozůstatků osídlení a hospodářského využívání příhraniční oblasti Českého lesa.

Účelem územní studie je z hlediska § 30 stavebního zákona zajištění podkladu pro:

- rozhodování v území, zejména při umisťování infrastruktury cestovního ruchu v nezastavěném území dle § 18 odst. 5 zákona č. 183/2006 Sb.,
- zadání územních plánů a změn územních plánů a regulačních plánů.

2. Řešené území

Řešené území zahrnuje území Chráněné krajinné oblasti Český les (dále též „CHKO“) v hranicích ke dni posledního vyhlášení, tedy k 17. 2. 2005.

Řešené území náleží do Plzeňského kraje.

Řešené území zahrnuje katastrální území uvedená v následující tabulce:

Kód ORP	Název ORP	Kód obce	Název obce	Kód k.ú.	Katastrální území
CZ0321	Domažlice	553433	Babylon	600717	Babylon
CZ0321	Domažlice	553441	Bělá nad Radbuzou	601624 601632 751189 751162 601675 751171	Bělá nad Radbuzou Bystřice u Bělé nad Radbuzou Pleš Smolov Újezd Svatého Kříže Železná u Smolova
CZ0321	Domažlice	553549	Česká Kubice	621366 634557 634565	Česká Kubice Dolní Folmava Horní Folmava
CZ0321	Domažlice	553557	Díly	626082	Díly
CZ0321	Domažlice	553573	Drahotín	631884	Drahotín
CZ0321	Domažlice	566276	Hora Svatého Václava	631892 631906 631931	Hora Svatého Václava Načetín u Drahotína Šidlákov
CZ0321	Domažlice	566331	Hvoždany	697451	Hvoždany u Poběžovic
CZ0321	Domažlice	553735	Chodov	652130	Chodov u Domažlic
CZ0321	Domažlice	553794	Klenčí pod Čerchovem	619841 666068	Jindřichova Hora Klenčí pod Čerchovem
CZ0321	Domažlice	566292	Mnichov	697460 697478 697494 697486	Mnichov u Poběžovic Pivoň Skláře u Mnichova Vranov u Mnichova
CZ0321	Domažlice	553999	Mutěnin	700479 798401 700487	Bezvěrov I Bezvěrov II Starý Kramolín

Kód ORP	Název ORP	Kód obce	Název obce	Kód k.ú.	Katastrální území
CZ0321	Domažlice	554006	Nemanice	666076 702889 798380 702846 702897	Lísková u Nemanic Lučina u Nemanic Mýtnice Nemanice Novosedly u Nemanic
CZ0321	Domažlice	554057	Nový Kramolín	707805	Valtířov u Nového Kramolína
CZ0321	Domažlice	554090	Pec	718629	Pec
CZ0321	Domažlice	554111	Poběžovice	631914 631922	Sezemín Šibanov
CZ0321	Domažlice	554138	Postřekov	726168	Postřekov
CZ0321	Domažlice	554189	Rybník	743941 743950 743968 743917 743933 743976 743925	Korytany Mostek u Rybníku Novosedly u Rybníku Rybník nad Radbuzou Švarcava Velký Horšín Závist u Rybníku
CZ0321	Domažlice	554383	Újezd	773620	Újezd u Domažlic
CZ0327	Tachov	541401	Broumov	789569	Broumov u Zadního Chodova
CZ0327	Tachov	560863	Halže	636967 636975 798398 636983	Branka u Tachova Halže Pavlův Studenec 3 Výšina
CZ0327	Tachov	560898	Hošťka	646237 646245	Hošťka Žebráky
CZ0327	Tachov	560910	Chodský Újezd	652296 652318 637009	Chodský Újezd Štokov Žďár u Tachova
CZ0327	Tachov	561002	Lesná	680044 680052 680061 680079 680087 680095 680117	Česká Ves u Lesné Jedlina Lesná u Tachova Pavlův Studenec 1 Písařova Vesce Stará Knížecí Huť Zahájí u Lesné
CZ0327	Tachov	541532	Milíře	688312 688321	Lučina u Tachova Milíře u Tachova
CZ0327	Tachov	541443	Obora	688347 688355	Obora u Tachova Pavlův Studenec 2
CZ0327	Tachov	561151	Přimda	736091 736112 771112	Málkov u Přimdy Přimda Rájov u Třískolup
CZ0327	Tachov	561169	Rozvadov	742627 742643 742601	Nové Domky Rozvadov Svatá Kateřina u Rozvadova

Kód ORP	Název ORP	Kód obce	Název obce	Kód k.ú.	Katastrální území
CZ0327	Tachov	561304	Třemešné	770655	Bezděkov u Třemešného
				736104	Nová Ves pod Přimdou
				770680	Třemešné

V územním rozsahu výše uvedených k.ú. CHKO budou v územní studii navrhována opatření a záměry. Ve zbylých katastrálních územích patřících do obcí uvedených v tabulce, ale nezahrnutých do CHKO, budou řešeny širší vztahy. V území se nachází oblast, pro kterou již byla zpracována územní studie „ÚS – rozvojová studie pro vrchol Čerchova, Malinovou Horu a Sádek“ zpracovaná v rámci přeshraničního projektu „Akční spolek Čerchov plus: Přeshraniční region Gibacht/Čerchov – aktivně v přírodě“ zpracovatelem Architektonické studio Hysek s.r.o. v roce 2019. Tato oblast je vymezena od jihozápadu státní hranicí česko – Německo, ze severovýchodu urbanizovanou krajinou obcí Postřekov, Díly, Klenčí pod Čerchovem, Chodov, Pec, Babylon, Česká Kubice a Dolní Folmava (viz Příloha 1). Tato studie bude beze změn integrována do územní studie Český les.

3. Podklady pro územní studii

Závaznými podklady pro zpracování ÚS budou:

1. Politika územního rozvoje České republiky
2. Zásady územního rozvoje Plzeňského kraje v aktuálním znění

Neopominutelnými podklady pro zhotovení územní studie budou:

1. Přeshraniční koncepce pro ochranu a poznávání přírody Českého lesa a Horní Falce (RRA PK 2020)
2. Územní plány obcí uvedených zahrnutých do řešeného území
3. Územně analytické podklady Plzeňského kraje 2021
4. Územně analytické podklady správního obvodu ORP Domažlice
5. Územně analytické podklady správního obvodu ORP Tachov
6. Plán péče o CHKO Český les
7. ÚS – rozvojová studie pro vrchol Čerchova, Malinovou Horu a Sádek

Pro studii mohou být využity i další relevantní podklady doporučené pořizovatelem nebo AOPK ČR nebo zjištěné zhotovitelem v průběhu zpracování.

4. Požadavky na postup zpracování, obsah a uspořádání územní studie

4.1 Postup zpracování

Územní studie bude zpracována ve dvou navazujících etapách:

I. etapa: Doplňující průzkumy a rozbor

II. etapa: Návrh

4.2 I. etapa: Doplňující průzkumy a rozbor

V I. etapě bude provedeno zjištění údajů o stavu řešeného území v rozsahu potřebném pro řešení územní studie a jejich vyhodnocení. Prakticky bude provedena aktualizace relevantních informací a závěrů analytické části Přeshraniční koncepce pro ochranu a poznávání přírody Českého lesa a Horní Falce (dále jen „Koncepce“) a případně budou doplněny a vyhodnoceny další podstatné údaje.

Dokumentace I. etapy bude obsahovat:

- textovou část;
- grafickou část.

4.2.1 Textová část

Textová část doplňujících průzkumů a rozborů bude v rozsahu nezbytném pro řešení územní studie obsahovat zejména:

- vymezení řešeného území a jeho základní charakteristiku;
- analýzu širších vztahů;
- informace o podstatných záměrech a požadavcích Politiky územního rozvoje ČR a Zásad územního rozvoje Plzeňského kraje,
- aktualizace přírodních a krajinných hodnot a hodnot v oblasti kulturního dědictví (dále jen „Hodnoty“) a jejich kategorizace dle Konceptce a zpřesnění vymezení Lokalit nejcennějších přírodních a krajinných hodnot (dále jen „Lokality“) provedeného v Konceptci;
- aktualizace vyhodnocení rekreačního potenciálu krajiny, tedy přírodních a kulturně–historických atraktivit, vybavenosti pro turistiku a rekreaci včetně dopravní dostupnosti a prostupnosti území, provedeného v Konceptci;
- zjištění současného stavu a trendů vývoje území (obyvatelstvo a jeho vývoj, současné využití území, rozvojové záměry dle ÚP apod.);
- aktualizace vyhodnocení záměrů pro rozvoje cestovního ruchu v územních plánech obcí v řešeném území;
- analýzu rizik plynoucích ze záměrů v ÚPD pro ochranu Hodnot a pro turistické a rekreační využití řešeného území;
- aktualizace stanovení přípustnosti turistických a rekreačních aktivit v Lokalitách provedeného v Konceptci;
- shrnutí hlavních závad, problémů a střetů zájmů v území a určení úkolů pro návrhovou část územní studie.

V případě, že zhotovitel v průběhu zpracování I. etapy dojde ke zjištění informací, které jsou vhodné pro upřesnění nebo doplnění jevů z územně analytických podkladů, uvede v textové části též shrnutí těchto informací pro průběžnou nebo úplnou aktualizaci územně analytických podkladů.

Obsah textové části je možné po dohodě s pořizovatelem zúžit nebo rozšířit, pokud to bude účelné.

4.2.2 Grafická část

Grafická část doplňujících průzkumů a rozborů bude obsahovat následující výkresy:

- schéma širších vztahů;
- výkres hodnot a limitů území v oblasti ochrany přírodních a krajinných hodnot a hodnot v oblasti kulturního dědictví včetně vymezení Lokalit;
- výkres potenciálu území pro cestovní ruch včetně přípustnosti turistických a rekreačních aktivit v Lokalitách;
- výkres záměrů na provedení změn v území dle ÚPD včetně rizik plynoucích ze záměrů pro ochranu Hodnot a pro turistické a rekreační využití řešeného území.

Výkresy budou zpracovány v měřítku 1 : 50 000 nebo podrobnějším, schéma širších vztahů v měřítku 1 : 100 000.

Pokud to bude účelné, je možné vybrané části území zobrazit v samostatném výkresu v podrobnějším měřítku.

Grafickou část lze doplnit tematickými schématy.

Označení jednotlivých jevů v grafické části bude odpovídat jejich značení v textové části.

4.3 II. etapa: Návrh

Ve II. etapě budou stanoveny priority rozvoje cestovního ruchu v řešeném území jako celku a ve vymezených Prioritních území pro turistiku a rekreaci v Českém lese. Budou navržena opatření pro rozvoje cestovního ruchu s územním průmětem vč. opatření k dostupnosti a prostupnosti území.

Dokumentace II. etapy bude obsahovat:

- textovou část;
- grafickou část.

4.3.3 Textová část

Textová část bude obsahovat zejména:

- základní zásady rozvoje cestovního ruchu řešeného území ve vztahu k ochraně a rozvoji jeho hodnot;
- územní vymezení Prioritních území pro turistiku a rekreaci v Českém lese (dále jen „Prioritní území“) rámcově definovaných v Konceptci a stanovení zásad pro rozvoj cestovního ruchu v těchto územích;
- upřesnění opatření pro zlepšení atraktivity Prioritních území pro turistiku a rekreaci rámcově definovaných v Konceptci včetně stanovení rámcových podmínek (např. stavebních charakteristiky, kvantitativních a kvalitativních limitů a omezení pro jednotlivé typy opatření a jejich územního vymezení, pokud to bude účelné);
- návrh dalších opatření ke zlepšení rekreačního potenciálu řešeného území, včetně nástupních míst do řešeného území, vazeb na území na Bavorské straně na podkladě návrhů Konceptce;
- detailně budou řešeny bývalé PS roty (možnosti využití, limity, dopravní obslužnost), lokality s tvrdou návštěvnickou infrastrukturou v jádrovém území (Zlatý Potok), umístění veřejných tábořišť a stanovišť pro obytné vozy, umístění nástupních parkovišť, prioritizace využití cestní sítě pro turistiku a cykloturistiku, možnosti využití hromadné dopravy v jádrovém území prioritizace zaniklých sídel pro interpretaci.

K textové části budou, pokud to bude účelné, připojeny kapitoly nebo přílohy obsahující:

- shrnutí informací, které jsou vhodné pro upřesnění nebo doplnění jevů územně analytických podkladů;
- doporučení pro aktualizaci Zásad územního rozvoje Plzeňského kraje,
- doporučení pro změny územních plánů obcí zahrnutých v CHKO;
- návrh případných požadavků na aktualizaci Politiky územního rozvoje ČR.

4.3.4 Grafická část

Grafická část bude obsahovat zejména:

- výkres diferenciacce území z hlediska ochrany Hodnot a využití pro turistiku a rekreaci včetně vymezení Prioritních území;
- výkres opatření pro zlepšení podmínek pro turistiku a rekreaci včetně opatření v oblasti dopravy;
- výkresy opatření pro zlepšení podmínek pro turistiku a rekreaci v Prioritních územích.

Výkresy zahrnující celé řešené území budou zpracovány v měřítku 1 : 50 000.

Výkres řešení jednotlivých Prioritních území budou zpracovány v měřítku 1 : 10 000 ev. 1 : 5 000.

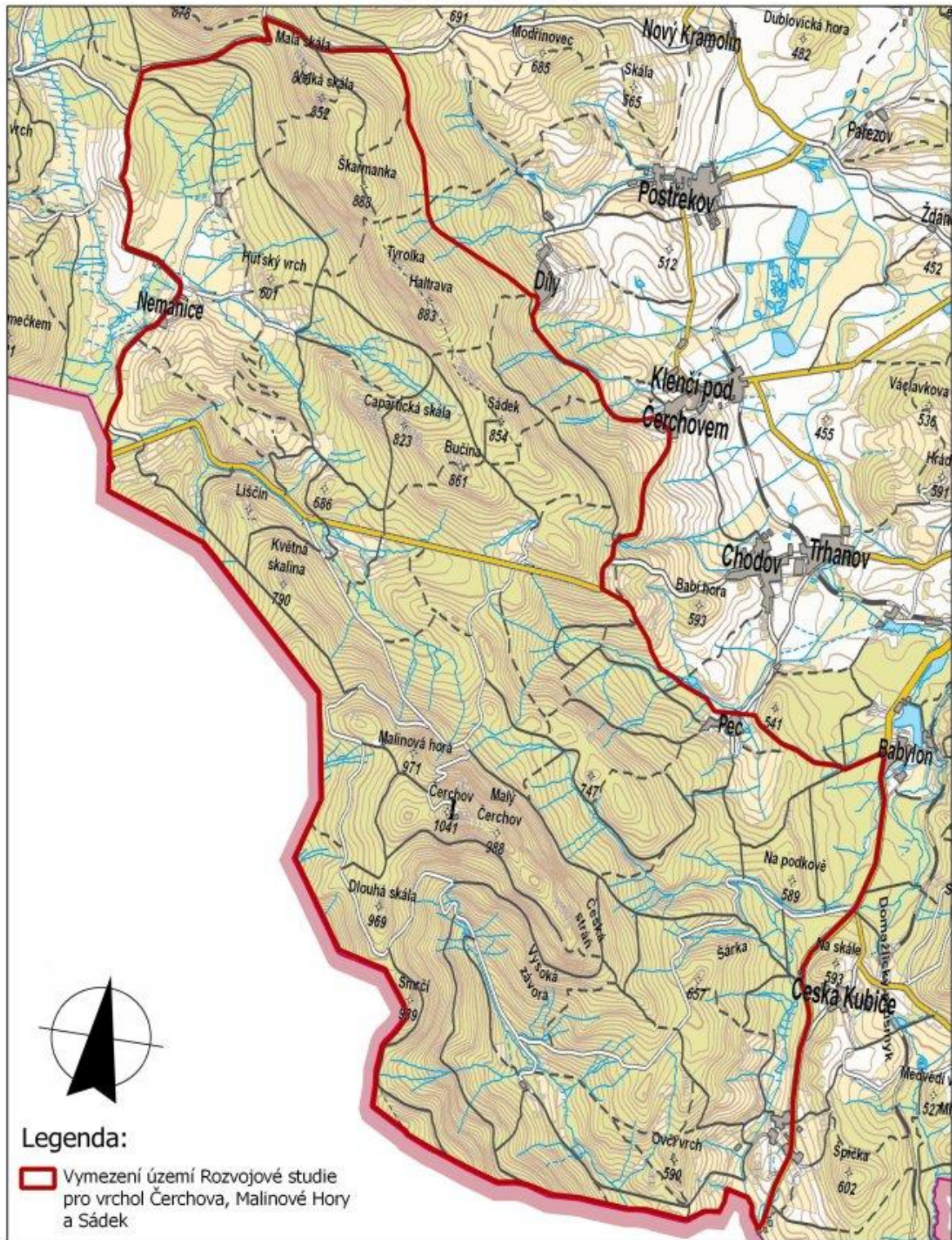
Měřítko výkresů mohou být upravena.

Grafickou část lze doplnit dalšími tematickými schémata nebo návrhy řešení vybraných území.

5. Náležitosti vyhotovení územní studie, obchodní podmínky

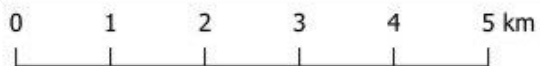
1. Dokumentace obou etap bude ve výsledné podobě tvořit jednu ucelenou dokumentaci územní studie.
2. Dokumentace územní studie bude předána pořizovateli ve čtyřech vyhotoveních. Jedno vyhotovení bude sestávat vždy z úplné textové a grafické části v tištěné a digitální podobě. Digitální podoba bude obsahovat vždy tiskové soubory a editovatelné soubory. Součástí digitální formy budou také vektorová data ve formátu *.shp.
3. Kontrolní a konzultační dny (dále jen „kontrolní dny“) pořizovatele se zhotovitelem a dalšími zainteresovanými subjekty se budou konat v obou etapách v místě určení dle uvážení pořizovatele. Pořizovatel oznámí den a místo konání kontrolního nebo konzultačního dne zhotoviteli a případně dalším zainteresovaným subjektům vždy v dostatečném časovém předstihu, a to nejméně 10 dnů předem.
4. Předpokládá se konání alespoň 2 konzultačních nebo kontrolních dní v I. etapě a 3 kontrolních dnů v II. návrhu.
5. Součástí zpracování studie je uspořádání alespoň dvou projednání s dotčenými úřady, samosprávami, vlastníky lesa a dalšími dotčenými subjekty (fáze zadání, seznámení s výstupy).
6. Z kontrolních i konzultačních dnů v obou etapách budou pořizovány písemné záznamy, na jejichž základě pořizovatel může předat zhotoviteli upřesňující pokyny ke zpracování nebo úpravě návrhu územní studie.
7. Termín odevzdání dokumentace I. etapy územní studie se stanovuje do 8 měsíců ode dne uzavření smlouvy na zpracování této územní studie.
8. Pořizovatel do 3 měsíců od odevzdání I. etapy územní studie předá zhotoviteli pokyn pro úpravy dokumentace I. etapy a zpracování II. etapy územní studie.
9. Termín odevzdání ucelené dokumentace územní studie se stanovuje do 5 měsíců ode dne obdržení pokynu od pořizovatele podle bodu 7.
10. Případné vady, na které pořizovatele písemně upozorní zhotovitele do 30 dnů ode dne předání, zhotovitel opraví a opravené dílo předá pořizovateli v rozsahu dle bodu 1 do 30 dnů ode dne doručení písemného vyrozumění.
11. Každá etapa územní studie bude zhotovitelem fakturována samostatně.
12. Případné vícetisky budou objednávány samostatně.
13. Územní studie bude zpracována oprávněnou osobou ve smyslu § 158 odst. 1 zákona č. 183/2006 Sb., o územním plánování a stavebním řádu (stavební zákon), ve znění pozdějších předpisů.
14. Územní studie bude splňovat kritéria pro registraci v Evidenci územně plánovací činnosti zpracované Ministerstvem pro místní rozvoj ČR a bude zhotovitelem v evidenci zaregistrována.

Příloha 1a



Legenda:

- Vymezení území Rozvojové studie pro vrchol Čerchova, Malinové Hory a Sádek



Podkladová mapa Data50 © ČÚZK; AOPK, RP SCHKO Český les, 2022

