



Dohoda o užívání

uzavřená v souladu s ust. § 1746 odst. 2 zákona č. 89/2012 Sb., občanský zákoník, v platném znění mezi těmito smluvními stranami

Statutární město Brno

se sídlem: Dominikánské náměstí 196/1, 601 67 Brno – město

IČO: 44992785

Městská část Brno – Líšeň

zastoupena: Mgr. Štefanem Břetislavem, starostou

se sídlem: Jírova 2, 628 00 Brno – Líšeň

IČO: 44992785

Ve věcech technických: David Linger, [REDACTED]

(dále jen jako „poskytovatel“)

a

Brněnské komunikace a. s.

se sídlem Renneská třída 787/1a, 639 00, Brno - Štýřice

zastoupeny: Ing. Luděk Borovým, generálním ředitelem

IČO: 607 330 98

ve věcech technických:

Ing. Lukáš Přichystal, vedoucí střediska správy telematických systémů

Bc. Vít Nebenführ, specialista
[REDACTED]

středisko 3300 - správa telematických systémů

číslo smlouvy: 3300-22000529

(dále jen jako „uživatel“)

(společně též jako „smluvní strany“ nebo „strany dohody“)

I.

Úvodní ujednání

- 1.1 Statutární město Brno je vlastníkem stavebního objektu budovy na adrese Jírova 2609/2, 628 00 Brno; stavba občanského vybavení, stavba stojí na pozemku parc. č. 5037/42, k. ú. Líšeň, obec Brno-Líšeň, zapsaných v katastru nemovitostí na LV č.10001 u Katastrálního úřadu pro Jihomoravský kraj, katastrální pracoviště Brno-město. Statutární město Brno svěřilo právo nakládat s výše uvedeným stavebním objektem v rozsahu nutném pro platné uzavření této smlouvy Městské části Brno-Líšeň (Statut města Brna).

II.

Předmět dohody

- 2.1 Poskytovatel touto dohodou přenechává uživateli do užívání část budovy na adrese Jírova 2609/2, 628 00 Brno; stavba občanského vybavení, stavba stojí na pozemku parc. č. 5037/42, k. ú. Líšeň, obec Brno-Líšeň (dále jen „budova“ nebo „předmět užívání“). Konkrétně se jedná o část střechy a serverovny v prostorách knihovny v 2. NP, blíže Výstavba kamerového bodu MKDS Brno – MČ Líšeň, ul. Jírova – Studie proveditelnosti, která tvoří Přílohu č.1 této dohody a je její nedílnou součástí.



III.

Účel užívání

- 3.1 Předmět užívání bude využit Brněnskými komunikacemi pro umístění nového kamerového bodu MKDS pro účely monitorování okolí tramvajové zastávky Jírova v MČ Líšeň.
- 3.2 Při realizaci kamerového systému se počítá s osazením přístupového switchu s optickým modulem, vybudováním kabelové trasy ze serverovny ÚMČ Líšeň na střešku budovy, kde bude na stožáru umístěna anténa MW spoje. Bude navržen MW spoj v pásmu 70GHz. Jedná se o frekvenční pásmo, které podléhá ohlašovací licenci ČTÚ. Toto pásmo se využívá pro spoje pro přenos videa s vysokým rozlišením nebo HDTV. Bod připojení na optickou síť je v 2.NP knihovny místnost serverovna v budově. Z této místnosti je řešen stávající prostup na střešku budovy, který bude využit pro připojení MW spoje na střeše. Kabeláž na střeše budovy bude vložena do PVC trubky v provedení ÚV s ukončením na stávajícím stožáru, který je ve vlastnictví TsB.

IV.

Doba užívání

- 4.1 Předmět užívání přenechává poskytovatel uživateli, aby jej bezplatně užíval k účelu dle odst. III. této dohody, a to po dobu neurčitou.

V.

Práva a povinnosti stran dohody

- 5.1 Uživatel ručí za nezávadnost a bezpečnost provozu kamerového zařízení a zavazuje se dodržovat právní a ostatní předpisy včetně platných technických norem vztahujících se k instalaci a provozu kamerového zařízení. Poskytovatel se zavazuje bez zbytečných průtahů upozornit uživatele na všechna nebezpečí a závady, které by mohly vést ke vzniku škody na předmětu dohody.
- 5.2 Uživatel bude předmět dohody užívat řádně a bude dbát o jeho dobrý stav a o to, aby jeho činností nevznikla na předmětu dohody škoda. Současně bude uživatel dbát na to, aby jeho činností nevznikla škoda na ostatních částech objektů. Pokud přesto dojde prokazatelně činností uživatele ke škodám na předmětu dohody nebo na jiných částech objektů, je uživatel povinen tyto škody nahradit.
- 5.3 Poskytovatel se zavazuje umožnit uživateli a jím pověřeným montážním organizacím bezplatně vstup na předmět dohody za účelem plnění práv a povinností vyplývajících z této dohody, a to za přítomnosti osoby stanovené kontaktní osobou ve věcech technických poskytovatele.
- 5.4 Uživatel oznámí písemně e-mailem kontaktní osobě ve věcech technických poskytovatele nejpozději 5 pracovních dnů předem, pokud se nejedná o havarijní stav, potřebu přístupu ke svému zařízení za účelem jeho prohlídky, instalace, oprav či údržby a předá seznam osob k oprávněnému vstupu.
- 5.5 Poskytovatel umožní uživateli připojení na elektrickou instalaci, náklady na tyto úpravy hradí uživatel. Náklady za odběr elektrické energie související s provozem kamerového systému hradí poskytovatel. V případě, že dojde ke změně ceny elektřiny (zvýšení ceny), zavazují se strany dohody jednat o změně způsobu hrazení ceny za odebranou elektřinu sjednanou v této dohodě.
- 5.6 Všechny úpravy předmětu dohody, vyžádané potřebou jeho přizpůsobení sjednanému účelu dohody je Uživatel povinen předem projednat s Poskytovatelem, přičemž tyto úpravy je možné provést pouze za podmínky jejich schválení Poskytovatelem a při nenarušení nepřetržitého provozu a činnosti ÚMČ Brno-Líšeň a Knihovny Jiřího Mahena v Brně.
- 5.7 Uživatel nesmí svojí činností ovlivnit bezchybnou funkčnost a provoz zařízení poskytovatele a nesmí provádět žádné zásahy do jiného než svého zařízení a nesmí své zařízení přemísťovat.



Uživatel nesmí přenechat prostor dotčený zařízením ani jeho část do užívání třetí osoby bez předchozího písemného souhlasu poskytovatele.

- 5.8 Uživatel zajistí, že veškeré montáže a provedení budou v souladu s platnými normami ČSN a EN. Uživatel zabezpečí na svůj náklad provozní údržbu, drobné opravy a revize předmětu dohody.
- 5.9 Uživatel se zavazuje užívat předmět nájmu pouze v souladu s účelem sjednaným v této dohodě a takovým způsobem, aby nedošlo ke vzniku škod na majetku poskytovatele, uživatele a újmě na zdraví osob zdržujících se v budově nebo v jejím okolí po dobu sjednanou touto dohodou v souvislosti se sjednaným účelem. Uživatel odpovídá za dodržování platných předpisů požární ochrany, bezpečnosti práce, hygienických předpisů a norem souvisejících. Uživatel se dále zavazuje dbát pokynů správce budovy a dbát toho, aby nedošlo ke znečištění nebo porušení povrchu střešního pláště nebo fasády budovy.
- 5.10 Strany dohody nesou odpovědnost i za jednání svých zástupců či zaměstnanců.

VI.

Ukončení užívání a zánik dohody

- 6.1 Tato dohoda může být ukončena výpovědí nebo na základě dohody stran.
- 6.2 Dohodu je možno ze strany poskytovatele vypovědět v **šesti měsíční výpovědní lhůtě**, která začíná běžet od prvního dne měsíce následujícího po doručení výpovědi druhé straně dohody, a to z následujících důvodů:
- uživatel ztratí způsobilost k činnosti, pro kterou předmět užívání užívá dle této dohody
 - v případě opakovaného neplnění povinností uživatele vyplývajících z této dohody, pokud byl poskytovatelem na neplnění povinností opakovaně písemně bezvýsledně upozorněn.
- 6.3 Dohodu je možno ze strany uživatele vypovědět bez uvedení důvodu v **šesti měsíční výpovědní lhůtě**, která začíná běžet od prvního dne měsíce následujícího po doručení výpovědi druhé straně dohody.
- 6.4 Při ukončení užívání je uživatel povinen vrátit poskytovateli předmět užívání ve stavu, v jakém jej převzal, s přihlédnutím k jeho běžnému opotřebení a s případnými drobnými stavebními úpravami, které poskytovatel povolil a které uživatel provedl. Strany dohody sepíší protokol o předání budovy do užívání při podpisu dohody a při ukončení dohody o jeho vrácení. Protokol je za poskytovatele oprávněn sepsat a podepsat zástupce ve věcech technických.

VII.

Ostatní ujednání

- 7.1 Uživatel bere na vědomí, že podle vnitřních předpisů poskytovatele bude dohoda zveřejněna v registru smluv dle zákona č. 340/2015 Sb., o zvláštních podmínkách účinnosti některých smluv, uveřejňování těchto smluv a o registru smluv (zákon o registru smluv), ve znění pozdějších předpisů. Strany dohody výslovně souhlasí s tím, aby tato dohoda, včetně metadat, byla zveřejněna v registru smluv. Strany dohody se dohodly, že tuto dohodu k uveřejnění zašle správci registru smluv poskytovatel a současně o uveřejnění dohody vyrozumí uživatel.
- 7.2 Tato dohoda nabývá platnosti dnem podpisu oběma stranami dohody a účinnosti dnem jejího zveřejnění v registru smluv.
- 7.3 Smluvní strany berou na vědomí, že společnost Brněnské komunikace a.s. je povinna dodržovat ustanovení zákona č. 106/1999 Sb., o svobodném přístupu k informacím, ve znění pozdějších předpisů.



- 7.4 Strany dohody se dohodly, že tato dohoda se uzavírá v písemné formě a bude podepsána elektronickým podpisem jednajících osob použitím elektronického podpisu v souladu s nařízením eIDAS (EU) č. 910/2014 a příslušnými právními předpisy v oblasti elektronického podpisu, a to v jednom nebo více stejnopisech, z nichž každý bude považován za originál. Změny této dohody lze provést pouze na základě písemné dohody smluvních stran, která bude podepsána prostřednictvím stejného typu elektronického podpisu jednajících osob, který byl použit k podpisu této dohody. Od tohoto požadavku lze upustit pouze písemnou dohodou, která bude také podepsána pomocí elektronického podpisu jednajících osob. K této dohodě neexistují a nebudou ani v budoucnu uzavřeny žádné ústní doplňky. Jakékoli úkony týkající se nebo související s touto dohodou (např. výpověď) je možné uskutečnit pouze na základě písemného úkonu příslušné smluvní strany, který bude podepsán také prostřednictvím stejného typu elektronického podpisu jednajících osob, který byl použitý na podpis této dohody.

Doložka dle ust. § 41 zákona č. 128/2000 Sb., o obcích (obecní zřízení), ve znění pozdějších předpisů

Uzavření této dohody bylo schváleno Radou městské části Brno – Líšeň na 84. schůzi konané dne 20. 07. 2022.

Mgr. Břetislav Štefan
Digitálně podepsal
Mgr. Břetislav Štefan
Datum: 2022.07.26
09:02:38 +02'00'

Mgr. Břetislav Štefan
starosta
Městské části Brno – Líšeň

Ing. Aleš Keller
Digitálně podepsal Ing. Aleš Keller
Datum: 2022.07.26
11:22:26 +02'00'

Ing. Luděk Borový
generální ředitel
Brněnské komunikace a. s.

Nedílná součást této dohody:

Příloha č. 1 - Výstavba kamerového bodu MKDS Brno – MČ Líšeň, ul. Jírova – Studie proveditelnosti



Výstavba kamerového bodu MKDS Brno - MČ Líšeň, ul. Jírova

Studie proveditelnosti

Datum vypracování: leden 2022

Zpracovatel studie: Brněnské komunikace a.s., Renneská tř. 787, 639 00 Brno

Úvod

Předmětem studie je umístění nového kamerového bodu MKDS pro účely monitorování okolí tramvajové zastávky Jírova v MČ Líšeň. Byly vytipovány zájmové prostory s ohledem na bezpečnostní situaci okolí tramvajové zastávky Jírova. Tato zastávka je umístěna v krytém podchodu, který je častým předmětem přestupkového jednání proti veřejnému pořádku i proti majetku.

V lokalitě je navržena jedna otočná kamera doplněná o panoramatický modul 360°, který nepřetržitě monitoruje celé okolí.

Stávající stav MKDS

Městský kamerový dohledový systém (MKDS) pracuje na softwarové platformě Genetec Security Center 5.8 je v provozu od roku 2015. Mnoho městských částí města Brna využívá připojení lokálních kamerových systémů k tomuto systému. Nejvíce je pokryté centrum města Brna, kde je potřeba nejnaléhavější. Tento systém využívá především městská policie Brno. MKDS využívají též všechny složky integrovaného záchranného systému města Brna a městské organizace v oblasti dopravy - např. Dopravní podnik města Brna a.s., Brněnské komunikace a.s., které mají MKDS současně ve správě na základě příkazní smlouvy s Odborem dopravy Magistrátu města Brna.

MKDS se buduje a je provozován v souladu se schválenou **Strategií rozvoje kamerového systému a Provozním řádem MKDS**. Jednotlivé kamerové body jsou propojeny většinou optickými trasami a pomocí páteřních sítí jsou data vedena do serverů MKDS a dohledového centra.

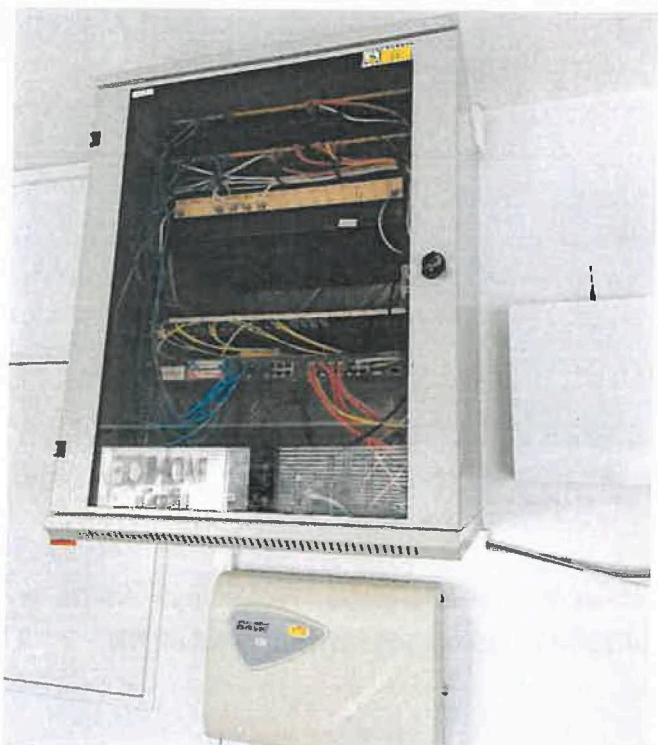
Návrh řešení

Bod připojení na MKDS je možné realizovat z úřadu městské části Brno Líšeň na ul. Jírova 2. V tomto objektu je instalován páteřní optický rozvod metropolitní sítě. V rámci metropolitní sítě jsou alokována dvě optická vlákna pro provoz MKDS. Je tedy možné využít tento připojovací bod pro připojení nově navržené kamery.



Pohled na radnici ÚMČ Líšeň

Návrh počítá s osazením přístupového switche s optickým modulem, vybudováním kabelové trasy ze serverovny ÚMČ Líšeň na střechu, kde bude na stožáru umístěna anténa MW spoje. Bude navržen MW spoj v pásmu 70GHz. Jedná se o frekvenční pásmo, které podléhá ohlašovací licenci ČTÚ. Toto pásmo se využívá pro spoje pro přenos videa s vysokým rozlišením nebo HDTV.



Bod připojení na MKDS – serverovna v knihovně



Stávající prostup střechou nad serverovnou

Bod připojení na optickou síť je v 2.NP knihovny místnost serverovna. Z této místnosti je řešen stávající prostup na střechu, který bude využit pro připojení MW spoje na střeše. Kabeláž na střeše bude vložena do PVC trubky v provedení ÚV s ukončením na stávajícím stožáru, který je ve vlastnictví TsB.



Pohled na plochou střechu úřadu městské části Brno Líšeň - část nad knihovnou



Anténa MW spoje
umístěna na stávající
stožár na střeše

Pohled na budovu ÚMČ Líšeň ze zadní strany od tramvajové zastávky Jírova – umístění antény MW spoje

Trasa v tramvajovém podchodu bude připojena do stávajících elektro-žlabů. Technologie MKDS je možné umístit do denní místnosti DpmB, kde je i napájení 230V ze stávajících rozvodů zásuvek NN.

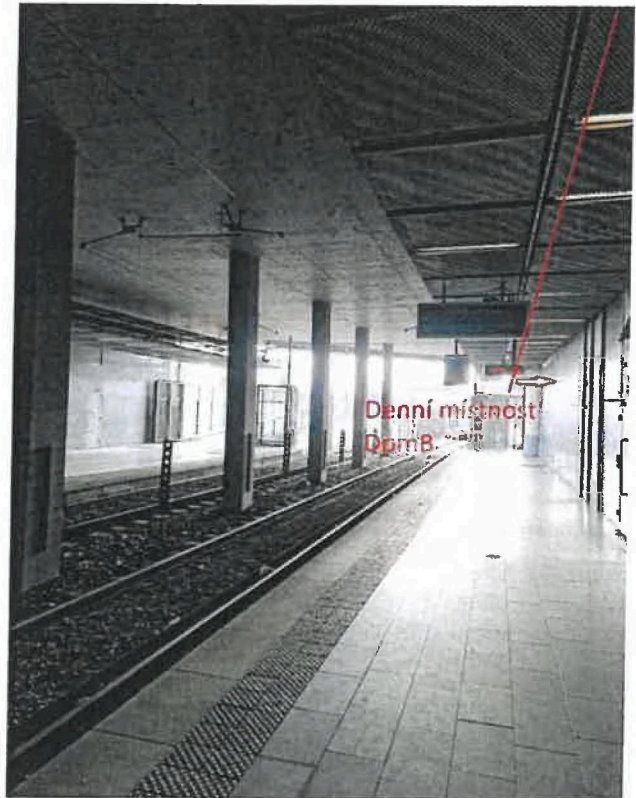


Anténa MW spoje umístěna na
stávající ocelovou konstrukci

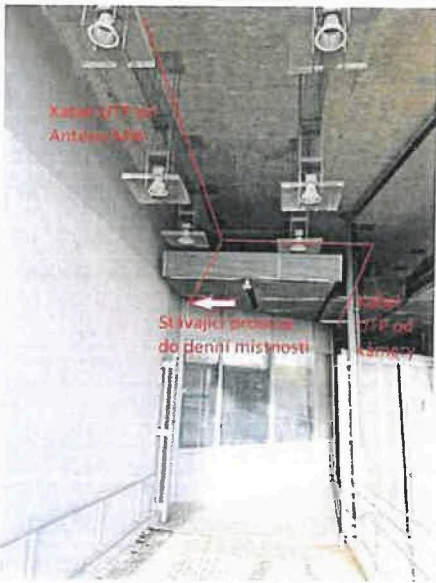
Pohled na vstupní portál podchodu tramvajové zastávky Jírova – umístění antény MW spoje



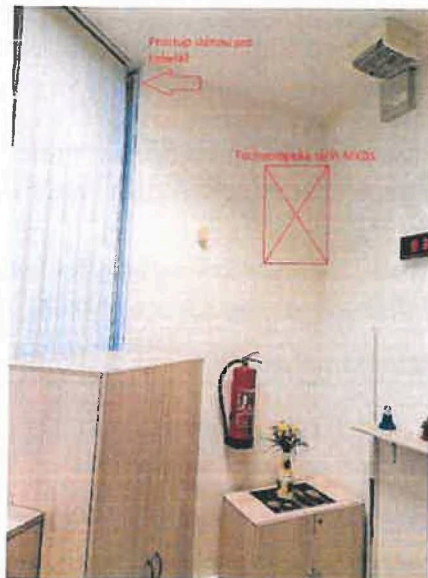
Umístění kamery MKDS v podchodu



Vedení kabelové trasy od kamery v podchodu do denní místnosti Dpmb



Pohled na denní místnost Dpmb



Denní místnost Dpmb umístění technologie včetně napájení MKDS





Pohledy na prostory snímání kamery MKDS v podchodu tramvajové zastávky Jírova - Líšeň

Všeobecně

Kabelová trasa vedení ke kameře bude uložena do stávajících elektro-žlabů. Kamera bude umístěna pod kabelové rošty na ocelové trubce kotvené do betonového stropu. Bude instalována pancéřová trubka s přímým zakončením do patice kamery.

Náklady na výstavbu kamerových bodů MKDS

Konektivita bude řešena bezdrátovým vedením doplněná o metalické vedení kabeláže v tramvajovém podchodu a ÚMČ Líšeň. S ohledem na instalované technologie není třeba výstavbu MKDS v tomto rozsahu řešit přes místní stavební úřad.

Do nákladů byly započítány aktivní prvky sítě včetně optických komponentů, vybudování MW spoje, rozvody v podchodu včetně začlenění do technologie serverů MKDS.

Celkovou cenu za realizaci v daném rozsahu odhaduji na cca 1 200 tis. Kč s DPH.

Zpracoval: Bc. Vít Nebenfůhr