

SMLOUVA O DÍLO č. SML/210/2022

uzavřená podle ustanovení zákona č. 89/2012 Sb., občanského zákoníku, ve znění pozdějších předpisů (dále také „Občanský zákoník“)

ČLÁNEK I. SMLUVNÍ STRANY A JEJICH ODPOVĚDNÍ ZÁSTUPCI

- Objednatel: Statutární město Brno**, Dominikánské nám. 196/1, 602 00 Brno, Brno - město
zastoupené Ing. Karin Karasovou, starostkou městské části Brno – Královo Pole na základě čl. 13 odst. 2 a 3 obecně závazné vyhlášky statutárního města Brna, kterou se vydává Statut města Brna, ve znění pozdějších změn
IČO: 44992785
DIČ: CZ44992785
Adresa pro doručování: ÚMČ Brno – Královo Pole
Palackého tř. 59, 612 93 Brno
Bankovní spojení: Československá obchodní banka, a.s.
číslo účtu: 105933093/0300
Tel.: [REDACTED]
zástupce ve věcech technických: [REDACTED]
- Zhotovitel: Defingo s.r.o.**
se sídlem Lidická 700/19, Veveří, 602 00 Brno
statutární orgán: Bc. Peter Kašpar - jednatel
ve věcech technických: Bc. Peter Kašpar
IČO: 07420676
DIČ: CZ07420676
Bankovní spojení: Fio Banka a.s.
Číslo účtu: 2301497144/2010
Tel: [REDACTED]
datová schránka: jtwizuw

Subjekt je zapsán v Obchodním rejstříku vedeném Krajským soudem v Brně sp. zn. C108087.

ČLÁNEK II. ÚVODNÍ USTANOVENÍ

- Zhotovitel prohlašuje, že je na základě živnostenského oprávnění pro činnost provádění staveb, jejich změn a odstraňování, odborně způsobilý zhotovit dílo v rozsahu dohodnutém touto smlouvou.
- Zhotovitel prohlašuje, že se plně seznámil s rozsahem a povahou díla, s místem provádění díla, že jsou mu známy veškeré technické, kvalitativní a jiné podmínky provádění díla a že disponuje takovými kapacitami a odbornými znalostmi, které jsou pro řádné provedení díla nezbytné. Potvrzuje, že prověřil podklady a pokyny, které obdržel od Objednatele do uzavření této Smlouvy.

3. Objednatel se Zhotovitelem uzavírají tuto Smlouvu o dílo (dále jen „Smlouva“), s ohledem na to, že nabídka Zhotovitele na provedení díla byla dne 3.8.2022 Objednatelem vybrána v rámci veřejné zakázky malého rozsahu s názvem Oprava bytu č. 8 v BD Palackého 142, Brno jako nejvýhodnější.

ČLÁNEK III. PŘEDMĚT PLNĚNÍ

1. Předmětem této Smlouvy je závazek Zhotovitele řádně provést ve sjednané době, na své náklady a na své nebezpečí dílo a takto provedené dílo předat Objednateli a tomu odpovídající závazek Objednatele provedené dílo převzít a zaplatit Zhotoviteli cenu za jeho provedení dle čl. VI Smlouvy.
2. Dle dohody smluvních stran je předmětem díla provedení všech stavebních činností, prací a dodávek uvedených ve smlouvě a jejich přílohách v souladu se zadávací dokumentací veřejné zakázky a nabídky Zhotovitele. Předmětem díla je oprava bytu č. 8 v BD Palackého tř. 142, Brno. Dílo musí být způsobilé k dohodnutému účelu. Účelem zhotovení díla je provést opravu bytu tak, aby bylo možné byt řádně a bezpečně užívat.
3. Zhotovitel se zavazuje provést pro Objednatele opravu bytu č. 8 v IV. NP budovy na ulici Palackého tř. č. pop. 118, č. or. 142, způsob užití bytový dům, v Brně – Králově Poli. Budova je součástí pozemku p. č. 515, vše zapsané na LV č. 10001 pro katastrální území Královo Pole, obec Brno, u Katastrálního úřadu pro Jihomoravský kraj, Katastrální pracoviště Brno - město (dále také jako „Stavba“). Byt je zobrazen v půdorysu, který tvoří přílohu č. 2 této smlouvy.

ČLÁNEK IV. DOBA PLNĚNÍ

1. Zhotovitel je povinen převzít staveniště nejpozději do 7 dnů od nabytí účinnosti smlouvy. Předání staveniště se předpokládá v průběhu srpna 2022. Zhotovitel pak zahájí práce v den následující po převzetí staveniště.
2. Dílo musí být Zhotovitelem provedeno nejpozději **do 70 dnů** od termínu zahájení prací.

ČLÁNEK V. VLASTNICKÉ PRÁVO K PŘEDMĚTU DÍLA, ODPOVĚDNOST ZA ŠKODU

1. Jednotlivé věci (součásti) se stávají vlastnictvím Objednatele okamžikem jejich zabudování do nemovitosti, byť dílo není dokončeno a je doposud prováděno.
2. Zhotovitel nese odpovědnost za škodu, která vznikne jeho činností při provádění díla nebo v souvislosti s prováděním díla podle této smlouvy včetně nemajetkové újmy, a to i třetím osobám popř. Objednateli až do doby předání a převzetí zhotoveného díla Objednatelem.
3. V případě, že Zhotovitel neodstraní Objednatelem oprávněně uplatněné škody v průběhu provádění díla v dohodnutém termínu a nedojde-li k dohodě, pak ve lhůtě obvyklé, je Objednatel oprávněn zajistit odstranění škod sám nebo třetí osobou na účet Zhotovitele. Objednatel je oprávněn požadovat po Zhotoviteli náhradu škodu v penězích.
4. Zhotovitel nese nebezpečí škody vzniklé na stavebních materiálech, stavebních hmotách, a zařízeních.

ČLÁNEK VI. CENA DÍLA

1. Cena za provedení díla dle čl. III. této smlouvy je stanovena dohodou smluvních stran v souladu se zákonem č. 526/1990 Sb., o cenách, ve znění pozdějších předpisů, přičemž celková cena je cenou pevnou, nepřekročitelnou a nezměnitelnou, po celou dobu provádění díla. Cena díla je stanovena na základě položkového rozpočtu ze dne 1.8.2022, který tvoří jako Příloha č. 1 nedílnou součást této smlouvy. V ceně díla jsou zahrnuty veškeré náklady vynaložené Zhotovitelem v souvislosti s provedením celého díla.
2. Celková cena díla bez DPH **413 538,55 Kč**
(slovy: čtyřistatřinácttisícpěstřicet osm korun českých padesát pět haléřů)
Sazba DPH odpovídá platné právní úpravě v době uskutečnění zdanitelného plnění.
3. Jednotkové ceny použité při tvorbě oceněného výkazu výměr (položkového rozpočtu) v sobě zahrnují zejména:
 - veškeré náklady na řádně a včasné zhotovení bezvadného funkčně způsobilého a kompletního díla způsobilého k dohodnutému účelu, jehož zhotovení je předmětem Smlouvy,
 - veškeré náklady pro zajištění BOZP a požární ochrany dle platných právních předpisů,
 - náklady na přesuny hmot a včetně nákladů na dopravu, uložení sutě a zeminy na skládku, místní poplatky,
 - náklady na zhotovení a odstranění vzorků, předepsané zkoušky, revize a atesty podle platných právních předpisů a technických norem nebo potřebných pro prokázání bezchybné funkce díla,
 - náklady na ochranu díla až do předání díla,
 - náklady na zhotovení a demontáž zařízení staveniště a veškerých výkonů sloužících ke zhotovení díla a pro užívání díla dále potřebných,
 - náklady na dopravně inženýrské opatření po dobu provádění stavby včetně projednání s dotčenými orgány,
 - náklady za spotřebu elektrické energie a vody.
4. Případné vícepráce budou účtovány samostatně, po jejich odsouhlasení oběma smluvními stranami formou písemných dodatků ke Smlouvě a budou uhrazeny na základě samostatné faktury vystavené Zhotovitelem po ukončení provádění díla. K vícepracem, které nebudou před jejich provedením písemně odsouhlaseny Objednatelem, se nepřihlíží.
5. Dohodnou-li se smluvní strany dodatkem ke smlouvě na méněpracích, cena za provedení díla dle odst. 1 tohoto článku se snižuje o hodnotu méněprací odpovídající ceně méněprací dle položkového rozpočtu.
6. Zjišťovací protokol, který bude přílohou faktury, slouží výhradně jako podklad fakturace.

ČLÁNEK VII. PLATEBNÍ PODMÍNKY

1. Objednatel je povinen zaplatit Zhotoviteli cenu za dílo za těchto podmínek:
 - 1) Objednatel nebude Zhotoviteli poskytovat platby ceny či její části před předáním díla.
 - 2) Zhotovitel je oprávněn vystavit fakturu nejdříve po předání a převzetí díla, nejpozději však do 15 dnů od převzetí díla.

- 3) Doba splatnosti daňového dokladu činí 14 kalendářních dní ode dne doručení daňového dokladu Objednateli na adresu pro doručování uvedenou v záhlaví Smlouvy.
 - 4) Platba ceny bude probíhat v korunách českých.
 - 5) V případě, že o to Objednatel písemně požádá, Zhotovitel prodlouží splatnost daňového dokladu až do 60 dní ode dne převzetí díla.
 - 6) Objednatel prohlašuje, že opravovaný objekt je používán k ekonomické činnosti. Vzhledem k tomu, že předmět této smlouvy jsou stavební práce, které dle § 92e zákona č. 235/2004 Sb., o dani z přidané hodnoty, ve znění pozdějších předpisů, odpovídají číselnému kódu klasifikace produkce CZ-CPA 41 až 43 bude pro výše uvedené stavební práce aplikován režim přenesené daňové povinnosti podle § 92a tohoto zákona.
 - 7) Objednatel nepřijímá elektronické daňové doklady.
 - 8) Zhotovitel je povinen vystavit daňový doklad se všemi náležitostmi daňového dokladu stanovené zákonem č. 235/2004 Sb., o dani z přidané hodnoty, ve znění pozdějších předpisů, a zákonem č. 563/1991 Sb., o účetnictví, ve znění pozdějších předpisů:
 - a. označení Objednatele, včetně sídla, doručovací adresy, IČO, DIČ;
 - b. označení Zhotovitele, včetně sídla, IČO, DIČ;
 - c. evidenční číslo daňového dokladu;
 - d. den vystavení daňového dokladu;
 - e. číslo smlouvy Objednatele, název smlouvy a název VZ „Oprava bytu č. 8 v BD Palackého tř. 142, Brno“
 - f. den uskutečnění plnění;
 - g. splatnost daňového dokladu;
 - h. základ daně;
 - i. sazbu daně a výši daně v české měně;
 - j. doložku - „daň odvede zákazník“;
 - k. číslo účtu Zhotovitele, na nějž má být placeno;
2. Přílohou faktury bude vždy technickým dozorem nebo oprávněnou osobou Objednatele podepsaný zjišťovací protokol obsahující soupis skutečně provedených prací, služeb a dodávek s jednotkovou cenou a množstvím u jednotlivých položek. V případě, že daňový doklad nebude obsahovat správné údaje či bude neúplný nebo nebude obsahovat soupis provedených prací, je Objednatel oprávněn daňový doklad vrátit ve lhůtě do data jeho splatnosti Zhotoviteli. Zhotovitel je povinen vystavit nový daňový doklad. Lhůta splatnosti počíná v takovém případě běžet ode dne doručení opraveného či nově vystaveného daňového dokladu Objednateli. Zhotovitel je oprávněn účtovat daňovým dokladem pouze práce, služby a dodávky, které byly Zhotovitelem provedeny v rozsahu odsouhlaseném Objednatelem.
3. Zhotovitel je oprávněn uvést na daňovém dokladu bankovní účet, na nějž má být uhrazena cena, který je shodný s účtem, uvedeným v této smlouvě. Změna bankovního účtu zhotovitele je možná pouze na základě písemného dodatku ke smlouvě. Objednatel je oprávněn hradit cenu díla na účet Zhotovitele zveřejněný v registru plátců DPH. Platbu na jiný účet je Objednatel oprávněn odepřít a není tak v prodlení.

ČLÁNEK VIII. PROVÁDĚNÍ DÍLA

1. O předání staveniště Zhotoviteli bude sepsán písemný protokol podepsaný oprávněnými zástupci obou smluvních stran, který bude vyhotoven ve dvou stejnopisech, z nichž každá ze smluvních stran obdrží po jednom jeho vyhotovení.

2. Zhotovitel povede ode dne převzetí staveniště až do podepsání zápisu o předání a převzetí díla nebo v případě, že bude dílo převzato Objednatelem s ojedinělými drobnými vadami až dnem jejich úplného odstranění jeden stavební deník originál a dvě kopie. Jedna kopie stavebního deníku náleží Objednateli, druhá Zhotoviteli. Originál stavebního deníku předá Zhotovitel při převjímacím řízení Objednateli, v případě předání díla s ojedinělými vadami až po odstranění těchto vad. Zápisy ve stavebním deníku nelze považovat za dohodu smluvních stran o změně smlouvy.
3. Zhotovitel je povinen při provádění díla dle této smlouvy dodržovat všechny předpisy o bezpečnosti a ochraně zdraví při práci, předpisy hygienické a požární a další závazné předpisy. Za dodržování těchto předpisů v místě provedení díla i při veškerých činnostech s provedením díla souvisejících nese odpovědnost Zhotovitel. Zhotovitel odpovídá v plném rozsahu i za činnost poddodavatelů.
4. Dílo musí odpovídat minimálně veškerým požadavkům uvedeným v českých technických normách, stavebním technickým osvědčením (§ 3 nařízení vlády č. 163/2002 Sb., kterým se stanoví technické požadavky na vybrané stavební výrobky), technickým podmínkám vztahujícím se k navrhování, posuzování a provádění staveb a stavebních prací a použití výrobků vztahujících se k plnění dle této smlouvy. Dílo bude provedeno v souladu se zákonem č. 183/2006 Sb., o územním plánování a stavebním řádu (stavební zákon), ve znění pozdějších předpisů, a v souladu s předpisy souvisejícími.
5. Pro dílo použije Zhotovitel jen nové materiály a výrobky odpovídající první jakosti, které mají takové vlastnosti, aby po dobu předpokládané životnosti díla byla, při běžné údržbě, zaručena požadovaná mechanická pevnost a stabilita, požární bezpečnost, hygienické požadavky, ochrana zdraví a životního prostředí, bezpečnost při užívání, ochrana proti hluku, úspora energie. Zhotovitel se zavazuje, že při realizaci díla nepoužije žádný materiál, o kterém je známo, že je škodlivý. Zhotovitel se zavazuje, že k realizaci díla nepoužije materiály, které nemají požadující certifikaci, je-li pro jejich použití podle příslušných právních předpisů.
6. Zhotovitel je povinen při provádění Stavby zajistit dodržování technologických postupů a lhůt.
7. Zhotovitel se zavazuje zajistit provádění díla tak, aby provádění díla:
 - (a) v co nejmenší míře omezovalo užívání okolí místa provádění díla, veřejných prostranství či jiných okolních dotčených bytových a nebytových prostor, pozemků či staveb; a
 - (b) neobtěžovalo třetí osoby a okolní prostory zejména hlukem, pachem, emisemi, prachem, vibracemi, exhalacemi a zastíněním nad míru přiměřenou poměrům.
8. Zhotovitel je oprávněn provádět práce v době:
pondělí – pátek 7:00 – 18:00 hod, sobota 8:00 – 14:00 hod (nehlukné práce), neděle a svátky se práce nesmí provádět.
9. Zhotovitel je povinen při provádění zakrývaných částí díla písemně a prokazatelně vyzvat Objednatele k jejich kontrole před zakrytím v předstihu alespoň tří pracovních dnů; a v případě, že Objednatel kontrolu provedených částí díla neprovede, má se za to, že se zakrytím souhlasí; Zhotovitel uvede tuto skutečnost do stavebního deníku. Nesplní-li Zhotovitel povinnost informovat Objednatele o zakrývání částí díla, je povinen na žádost Objednatele odkrýt práce, které byly zakryty, nebo které se staly nepřístupnými, na svůj náklad.
10. Objednatel je oprávněn po dobu provádění díla Stavbu průběžně kontrolovat. Objednatel je oprávněn vyhradit si být přítomen kontrole určité části díla, přičemž Zhotovitel je povinen sdělit Objednateli včas termín provádění těchto prací.

11. Zjistí-li Zhotovitel v průběhu provádění stavby, že dílo s ohledem na skryté překážky nemůže být provedeno dohodnutým způsobem, oznámí tuto skutečnost Objednateli a navrhne mu změnu díla. Zhotovitel dokončí Stavbu v termínu dle čl. IV Smlouvy v rozsahu, v kterém mu zjištěné překážky nebrání dokončení Stavby, nesdělí-li Objednatel Zhotoviteli, že má Zhotovitel provádění díla pozastavit. Objednatel pak převezme část díla za podmínek stanovených v čl. IX. Smlouvy, nedohodnou-li se strany, že Objednatel převezme dílo až po zhotovení dodatečných stavebních prací. Změna rozsahu díla (méněpráce i vícepráce) může být sjednána pouze na základě písemného dodatku. Hodnota dodatečných stavebních prací musí odpovídat ceně položek uvedených v položkovém rozpočtu díla a nejsou-li tak uvedeny, tak cenové úrovni díla dle čl. VI smlouvy.
12. Hodlá-li Zhotovitel k provádění díla využít poddodavatele, musí mít Zhotovitel předchozí souhlas Objednatele s vymezením přesného rozsahu díla, které bude poddodavatel provádět. Zhotovitel je povinen zároveň doložit kvalifikaci poddodavatele k poddodávce dle požadavku Objednatele. Bez souhlasu Zhotovitele k provádění poddodávky poddodavatelem odpovídá Zhotovitel za vady díla prováděné poddodávky, jako kdyby ji prováděl sám. Zhotovitel odpovídá za výběr poddodavatele.
13. Zhotovitel je povinen při provádění díla dbát pokynů technického dozoru stavebníka pověřeného Objednatelem dle § 152 zákona č. 183/2006 Sb., o územním plánování a stavebním řádu (stavební zákon), ve znění pozdějších předpisů, k výkonu dozoru nad prováděním Stavby.
14. Zhotovitel je povinen vyklidit staveniště nejpozději ke dni předání díla Objednateli.
15. Zhotovitel odpovídá za bezpečnost a ochranu zdraví všech osob, které se v prostoru staveniště s jeho vědomím zdržují, i těch, které se zdržují mimo vymezený prostor staveniště v dosahu možného účinku provozní činnosti Zhotovitele.

ČLÁNEK IX. PŘEDÁNÍ DÍLA

1. Zhotovitel je povinen písemně vyzvat Objednatele k převzetí díla nejméně 5 dnů předem. Za výzvu se považuje i zápis do stavebního deníku. Objednatel není povinen dílo převzít před dohodnutým termínem.
2. Zhotovitel je povinen řádně zhotovené dílo bez vad předat Objednateli v dohodnuté době na základě písemného protokolu o předání a převzetí díla podepsaného oprávněnými zástupci smluvních stran, ve kterém Objednatel prohlásí, zda dílo přebírá bez výhrad či s výhradami. Není-li dílo zhotoveno bez vad, není Objednatel povinen dílo převzít. Do protokolu pak Objednatel uvede rovněž důvody, proč odmítá dílo převzít. Převezme-li Objednatel dílo s drobnými ojedinělými vadami, které samy o sobě ani ve spojení s jinými nebrání užívání stavby funkčně nebo esteticky, ani její užívání podstatným způsobem neomezují, uvede Objednatel v předávacím protokole jejich výčet s tím, že se strany dohodnou na termínu jejich odstranění a nedojde-li k dohodě o termínu jejich odstranění, tak se za termín pro odstranění vad a nedodělků považuje lhůta do 15 dnů od předání díla. Předávací protokol se sepisuje ve dvou vyhotoveních pro každou ze smluvních stran.
3. Při předání díla je Zhotovitel povinen Objednateli předat veškeré doklady související s prováděním díla, tj. zejména stavební deník, veškerá osvědčení o zkouškách a revizích, a certifikaci použitých materiálů a výrobků, revizní zprávy, potvrzené záruční listy, doklady o ověření funkčnosti dodaných zařízení k provedení díla a dodávek a platných právních předpisů, dále doklad prokazující, že Zhotovitel naložil s odpady v souladu se zákonem č. 541/2020 Sb., o odpadech, a prováděcími předpisy, a další doklady prokazující

splnění povinností, rozsah díla specifikující jednotlivé položky, které prováděl, poddodavatel.

4. Při předání díla do užívání budou Objednateli předána jména a telefony kontaktních osob Zhotovitele pro případ havárie.

ČLÁNEK X. VADY DÍLA A ZÁRUKA

1. Zhotovitel odpovídá za to, že dílo je zhotoveno v souladu s touto smlouvou, má vlastnosti dohodnuté a není-li to ve smlouvě dohodnuto, že má vlastnosti obvyklé a je způsobilé užití k dohodnutému účelu, a že si tyto vlastnosti podrží po dobu trvání záruky.
2. Zhotovitel odpovídá za vady, jež má dílo v době jeho předání Objednateli a dále za vady, které se projeví v záruční době.
3. **Zhotovitel poskytuje Objednateli záruku za jakost díla v délce 60 měsíců včetně kuchyňské linky.** Záruční doba počíná běžet předáním díla Objednateli.
4. Objednatel splní svou povinnost vytknout Zhotoviteli vady, které mělo dílo v době předání, pokud tak učiní nejpozději do pěti let od předání díla Objednateli. U záručních vad je za řádné vytknutí vady považováno, vytkne-li Objednatel vadu, kterou zjistil Zhotoviteli v záruční lhůtě do konce záruky.
5. Lhůta pro uplatnění práv z vadného plnění ani záruční doba neběží po dobu, po kterou Objednatel nemůže vadné dílo či jeho část užívat a po dobu odstraňování vytknuté vady.
6. Zhotovitel je povinen zahájit práce na odstraňování vad není-li dále uvedeno jinak do 5 dnů od uplatnění vady u Zhotovitele. Objednatel je povinen odstranit vady v dohodnuté době a není-li tato doba dohodnuta, tak nejpozději do 15 dnů od uplatnění vady.
7. U vad, kdy hrozí v důsledku vad vznik škody na majetku, zdraví nebo životě osob, se Zhotovitel zavazuje tyto vady odstranit neprodleně, nejpozději však do 24 hod.
8. V případě, že Zhotovitel vady ve lhůtách dle odst. 6 a 7 tohoto článku neodstraní, je Objednatel oprávněn zajistit odstranění vad prostřednictvím jiné odborně způsobilé osoby, a to na náklady Zhotovitele.
9. Zhotovitel neodpovídá za vady, které byly po převzetí díla způsobeny Objednatelem nebo prokáže-li Zhotovitel, že mu ve splnění povinnosti ze Smlouvy dočasně nebo trvale zabránila mimořádná nepředvídatelná a nepřekonatelná překážka vzniklá nezávisle na jeho vůli.

ČLÁNEK XI. ODSTOUPENÍ OD SMLOUVY

1. Objednatel je oprávněn odstoupit od smlouvy v případě podstatného porušení této smlouvy Zhotovitelem a dále:
 - a) je-li Zhotovitel v prodlení s převzetím staveniště více než 30 dní;
 - b) je-li Zhotovitel v prodlení s provedením díla v dohodnuté době po dobu delší než 15 dnů;
 - c) Zhotovitel přes písemné upozornění provádí práce neodborně nebo v rozporu se smlouvou, právními předpisy, technickými normami nebo s pokyny Objednatele;
 - d) Zhotovitel opustí Stavbu nebo jinak projevuje úmysl nepokračovat v plnění svých povinností dle smlouvy;

- e) v případě, že se Zhotovitel stane „nespolehlivým plátcem“ dle § 106a zákona č. 235/2004 Sb., o dani z přidané hodnoty, ve znění pozdějších předpisů;
 - f) v případě vydání rozhodnutí o insolvenční Zhotovitele dle zákona č. 182/2006 Sb., o úpadku a způsobech jeho řešení (insolvenční zákon), ve znění pozdějších předpisů.
2. Zhotovitel je oprávněn od smlouvy odstoupit
 - a) v případě prodlení Objednatele s předáním staveniště Objednatelem ke zhotovení díla více jak 30 dní;
 - b) nebo v případě vstupu Objednatele do likvidace.
 3. Smluvní strany mohou od smlouvy odstoupit i ohledně nesplněné části díla.
 4. V případě, že některá ze stran odstoupí od smlouvy, je Zhotovitel povinen vyklidit staveniště do 3 dnů od doručení oznámení o odstoupení.
 5. Smluvní strany sepíší protokol o rozsahu rozpracovanosti Stavby ke dni odstoupení od Smlouvy. Tento protokol musí obsahovat zejména soupis veškerých uskutečněných prací, služeb a dodávek ke dni odstoupení od smlouvy a jeho odpovídající hodnotu dle rozpočtu.

XII. SANKCE

1. V případě prodlení Zhotovitele s převzetím staveniště je Objednatel oprávněn uplatnit u Zhotovitele smluvní pokutu ve výši 500 Kč za každý i započatý den prodlení.
2. V případě prodlení Zhotovitele s provedením díla, je Objednatel oprávněn uplatnit u Zhotovitele smluvní pokutu ve výši 500 Kč za každý i započatý den prodlení.
3. V případě, že Zhotovitel neodstraní vady díla v termínu dle čl. IX a X Smlouvy, je Objednatel oprávněn uplatnit vůči Zhotoviteli smluvní pokutu ve výši 1.000 Kč za každý i započatý den prodlení s odstraněním každé vady.
4. V případě prodlení Objednatele s předáním staveniště je Zhotovitel oprávněn uplatnit vůči Objednateli smluvní pokutu ve výši 500 Kč za každý i započatý den prodlení.
5. Smluvní strana uplatní nárok na smluvní pokutu a její výši písemnou výzvou. Takto vyzvaná smluvní strana je povinna zaplatit uplatněnou smluvní pokutu do 14 dnů od doručení této výzvy.
6. Vedle smluvní pokuty mají smluvní strany právo na náhradu škody ve skutečné výši. Strany si výslovně sjednávají, že se neuplatní ustanovení § 2050 Občanského zákoníku.
7. Nárok na uplatnění smluvní pokuty vzniká bez ohledu na zavinění smluvních stran.
8. Je-li některá ze smluvních stran v prodlení se zaplacením peněžité pohledávky, je věřitel oprávněn uplatnit po dlužníkovi dle § 1970 Občanského zákoníku úrok z prodlení v zákonné výši. Smluvní strany se dohodly, že poukázaná platba se vždy započte nejprve na jistinu, pak na náklady již určené, pak na úroky z prodlení.

ČLÁNEK XIII. ZÁVĚREČNÁ USTANOVENÍ

1. Smluvní strany si sjednávají kontraktační podmínky pro změnu či zrušení této smlouvy:
 - za návrh (nabídku) na změnu či zrušení této smlouvy je ze strany Objednatele považován návrh schválený příslušným orgánem Objednatele;
 - návrh (nabídka) na změnu či zrušení Smlouvy musí být písemná;

- dohoda o změně či zrušení této Smlouvy vzniká v okamžiku podpisu zástupců obou smluvních stran na jednom písemném smluvním dokumentu označeném jako dodatek;
 - mezi smluvními stranami musí existovat úplný konsenzus o všech smluvních podmínkách bez odchylek;
 - faktické chování smluvních stran se nepovažuje za souhlas se změnou či zrušením Smlouvy.
2. Obě smluvní strany se zavazují neprodleně informovat druhou stranu o jakékoli změně svého právního postavení, jakož i o jiných změnách, které by mohly mít vliv na plnění této Smlouvy.
 3. Práva a povinnosti uvedené ve smlouvě se řídí ustanoveními zákona č. 89/2012 Sb., občanský zákoník, ve znění pozdějších předpisů.
 4. Smlouva je sepsána ve 3 vyhotoveních, z nichž 2 obdrží Objednatel a 1 Zhotovitel.
 5. Obě smluvní strany prohlašují, že Smlouva byla dohodnuta dle jejich svobodné vůle a nebyla ujednána v tísní nebo za jednostranně nevýhodných podmínek.
 6. Smlouva nabývá platnosti podpisem zástupců obou smluvních stran a účinnosti uveřejněním Smlouvy dle zákona č. 340/2015 Sb., o zvláštních podmínkách účinnosti některých smluv, uveřejňování těchto smluv a o registru smluv (zákon o registru smluv), ve znění pozdějších předpisů. Uveřejnění Smlouvy dle dohody stran zajišťuje Objednatel.
 7. Smluvní strany si dohodly, že není možné postoupit práva a povinnosti dle této smlouvy na třetí osobu dle §1895 a násl. Občanského zákoníku.
 8. Zhotovitel bere na vědomí, že při poskytování informace, která se týká používání veřejných prostředků souvisejících s touto Smlouvou, se nepovažuje poskytnutí informace o rozsahu a příjemci těchto prostředků za porušení obchodního tajemství (§ 9 odst. 2 zákona č. 106/1999 Sb., o svobodném přístupu k informacím, ve znění pozdějších předpisů).
 9. Rozhodnutí o výběru Zhotovitele díla na základě svěřené působnosti zadavatele dle Směrnice o zadávání veřejných zakázek schválené na 47. schůzi konané dne 6.1.2021 usnesením č. 21R47/11. O výběru Zhotovitele díla rozhodla vedoucí Oddělení investičního, Odbor majetkový a správní, dne 3.8.2022.
 10. Smlouvu o dílo se zhotovitelem schválila vedoucí Oddělení investičního, Odbor majetkový a správní, dne 8.8.2022.

ROZHODČÍ DOLOŽKA

V případě, že mezi objednatelům a zhotovitelem vznikne jakýkoli majetkový spor z této smlouvy, zavazují se jej řešit především dohodou. Pokud se takový spor nepodaří dohodou odstranit, pak každá ze smluvních stran může podat žalobu buď k soudu, nebo k rozhodci. V případě rozhodčího řízení bude žaloba projednána a bude o ní rozhodnuto jediným rozhodcem panem JUDr. Bc. Martinem Kulhánkem, Ph.D., zapsaným v seznamu České advokátní komory pod ev. č. 8780, a pro případ, že by se tento rozhodcem z jakéhokoliv zákonného důvodu nestal, nebo by ztratil způsobilost k výkonu funkce rozhodce, panem JUDr. Janem Šimečkem, zapsaným v seznamu České advokátní komory pod ev. č. 15784. Rozhodčí řízení se zahajuje písemnou žalobou, která se podává na adresu: Sdružení rozhodců, a. s., Brno, Pražákova 1008/69, PSČ 639 00. Písemná forma žaloby je dodržena také tehdy, je-li tato zaslána v elektronické podobě umožňující nepochybnou identifikaci odesílatele v takovém případě se žaloba podává na e-mailovou adresu: podatelna@sdruzeniurozhodcu.cz nebo do

datové schránky, identifikátor: 9pjf8cu. Místo konání rozhodčího řízení je v Brně, řízení může být pouze písemné, ve věci však bude nařízeno ústní jednání vždy, když to rozhodce považuje za vhodné. Odměna rozhodce je splatná ke dni podání žaloby a činí 3 % z hodnoty předmětu sporu, minimálně však 1.500 Kč, za žalobu na vyklizení činí odměna rozhodce 3.000 Kč. K odměně rozhodce se připočítává DPH v zákonem stanovené výši. K nákladům rozhodčího řízení patří zejména odměna rozhodce, hotové výdaje účastníků a jejich zástupců, ušlý výdělek účastníků a jejich zákonných zástupců, náklady důkazů včetně soudního poplatku za dožádání soudu a paušální náhrady nákladů rozhodce za takové dožádání ve výši 1.000 Kč, tlumočné a odměna za zastupování. Soud na návrh kteréhokoliv účastníka může zrušit pravomocný rozhodčí nález z důvodů uvedených v zákoně. Návrh na zrušení rozhodčího nálezu soudem musí být podán do 3 měsíců od doručení rozhodčího nálezu té straně, která se zrušení rozhodčího nálezu domáhá, nestanoví-li zákon jinak.

DOLOŽKA

dle § 41 zák. č. 128/2000 Sb., o obcích (obecní zřízení), ve znění pozdějších předpisů
Vzor smlouvy o dílo byl na straně Objednatele schválen na 41. schůzi Rady městské části
Brno – Královo Pole dne 7.10.2020 usnesením č. 20R41/14.

Přílohy:

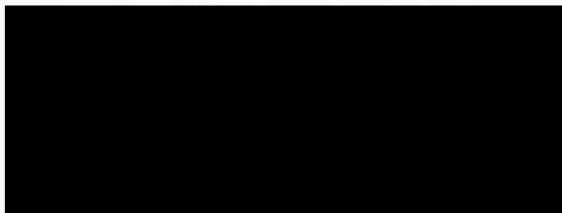
č. 1 položkový rozpočet

č. 2 půdorys bytu

V Brně dne 10. 08. 2022

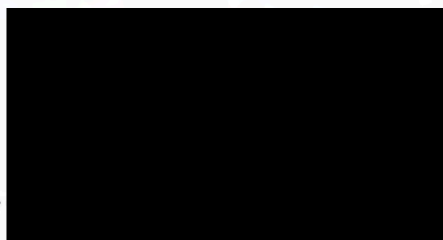
V Brně dne 27. 8. 2022

za Objednatele:



Ing. Karin Karasová
starostka MČ Brno – Královo Pole

za Zhotovitele:



Peter Kaspár
jednatel společnosti
Defingo s.r.o.

REKAPITULACE STAVBY

Kód: palck142,8
Stavba: Oprava bytu č.8

KSO:
Místo: Palackého třída 142,Brno

CC-CZ:
Datum: 01.08.2022

Zadavatel:
MmBrna,M.č.Královo Pole

IČ:
DIČ:

Uchazeč:
Defingo s.r.o.

IČ: 07420676
DIČ: CZ07420676

Projektant:
ing.Ševelová

IČ:
DIČ:

Zpracovatel:
ing.Ševelová

IČ:
DIČ:

Poznámka:

Cena bez DPH				413 538,55
---------------------	--	--	--	-------------------

DPH základní	Sazba daně	Základ daně	Výše daně
snížená	21,00%	0,00	0,00
	15,00%	413 538,55	62 030,78

Cena s DPH	v	CZK	475 569,33
-------------------	----------	------------	-------------------

Projektant	Zpracovatel
-------------------	--------------------

Datum a podpis:	Razítko	Datum a podpis:	Razítko
-----------------	---------	-----------------	---------

Objednavatel	Uchazeč
---------------------	----------------

Datum a podpis:	Razítko	Datum a podpis:	Razítko
-----------------	---------	-----------------	---------

REKAPITULACE OBJEKTŮ STAVBY A SOUPISŮ PRACÍ

Kód: palck142,8

Stavba: Oprava bytu č.8

Místo: **Palackého třída 142,Brno**

Datum: 01.08.2022

Zadavatel: MmBrna,M.č.Královo Pole

Projektant: ing.Ševelová

Uchazeč: Defingo s.r.o.

Zpracovatel:

ing.Ševelová

Kód	Popis	Cena bez DPH [CZK]	Cena s DPH [CZK]
Náklady z rozpočtů		413 538,55	475 569,33
palck142, 8	Oprava bytu č.8	413 538,55	475 569,33

KRYCÍ LIST SOUPISU PRACÍ

Stavba:

Oprava bytu č.8

KSO:

Místo: Palackého třída 142,Brno

CC-CZ:

Datum: 01.08.2022

Zadavatel:

MmBrna,M.č.Královo Pole

IČ:

DIČ:

Uchazeč:

Defingo s.r.o.

IČ:

07420676

DIČ:

CZ07420676

Projektant:

ing.Ševelová

IČ:

DIČ:

Zpracovatel:

ing.Ševelová

IČ:

DIČ:

Poznámka:

Cena bez DPH

413 538,55

	Základ daně	Sazba daně	Výše daně
DPH základní	0,00	21,00%	0,00
DPH snížená	413 538,55	15,00%	62 030,78

Cena s DPH

v CZK

475 569,33

Projektant

Zpracovatel

Datum a podpis:

Razítko

Datum a podpis:

Razítko

Objednavatel

Uchazeč

Datum a podpis:

Razítko

Datum a podpis:

Razítko

REKAPITULACE ČLENĚNÍ SOUPISU PRACÍ

Stavba:

Oprava bytu č.8

Místo: Palackého třída 142,Brno
Zadavatel: MmBrna,M.č.Královo Pole
Uchazeč: Defingo s.r.o.

Datum: 01.08.2022
Projektant: ing.Ševelová
Zpracovatel: ing.Ševelová

Kód dílu - Popis	Cena celkem [CZK]
------------------	-------------------

Náklady ze soupisu prací		413 538,55
HSV - Práce a dodávky HSV		100 332,79
1 - Ostatní		3 000,00
6 - Úpravy povrchů, podlahy a osazování výplní		54 972,25
9 - Ostatní konstrukce a práce, bourání		22 562,56
997 - Přesun sutě		13 566,38
998 - Přesun hmot		6 231,60
PSV - Práce a dodávky PSV		294 043,76
722 - Zdravotechnika - vnitřní vodovod		3 030,00
725 - Zdravotechnika - zařizovací předměty		17 622,80
734 - Ústřední vytápění - armatury		1 003,00
735 - Ústřední vytápění - otopná tělesa		2 478,60
741 - Elektroinstalace - silnoproud		22 091,65
742 - Elektroinstalace - slaboproud		1 881,59
762 - Konstrukce tesařské		18 161,15
766 - Konstrukce truhlářské		128 853,19
775 - Podlahy skládané		14 958,80
776 - Podlahy povlakové		43 234,47
781 - Dokončovací práce - obklady		3 539,22
783 - Dokončovací práce - nátěry		9 233,55
784 - Dokončovací práce - malby a tapety		27 955,74
HZS - Hodinové zúčtovací sazby		6 162,00
VRN - Vedlejší rozpočtové náklady		13 000,00
VRN3 - Zařízení staveniště		6 500,00
VRN7 - Provozní vlivy		6 500,00

SOUPIS PRACÍ

Stavba:

Oprava bytu č.8

Místo: Palackého třída 142,Brno
 Zadavatel: MmBrna,M.č.Královo Pole
 Uchazeč: Defingo s.r.o.

Datum: 01.08.2022
 Projektant: ing.Ševelová
 Zpracovatel: ing.Ševelová

PČ	Typ	Kód	Popis	MJ	Množství	J.cena [CZK]	Cena celkem [CZK]	Cenová soustava
----	-----	-----	-------	----	----------	--------------	-------------------	-----------------

Náklady soupisu celkem

413 538,55

D	HSV	Práce a dodávky HSV					100 332,79	
----------	------------	----------------------------	--	--	--	--	-------------------	--

D	1	Ostatní					3 000,00	
----------	----------	----------------	--	--	--	--	-----------------	--

1	K	1-pol.1	Položk.rozpočet a výkaz výměr,schem.púdorys	sada	1,000	1 500,00	1 500,00	
2	K	1-pol.2	Zapravení drážek a děr	sada	1,000	1 500,00	1 500,00	

D	6	Úpravy povrchů, podlahy a osazování výplní					54 972,25	
----------	----------	---	--	--	--	--	------------------	--

3	K	611325421	Oprava vnitřní vápenocementové štukové omítky stropů v rozsahu plochy do 10 %	m2	53,680	150,00	8 052,00	CS ÚRS 2022 02
			4,3+1,1+2,65+8,0+1,2+17,2+19,23		53,680			

4	K	612131121	Penetrační disperzní nátěr vnitřních stěn nanášený ručně	m2	9,060	71,00	643,26	CS ÚRS 2022 02
			"kuchyň"1,0*1,5+0,9*1,5+1,4*0,6+0,6*0,6		4,050			
			0,9*0,9+2,55*0,9+0,45*0,9		3,510			
			1,5*1,0		1,500			
			Součet		9,060			

5	K	612135101	Hrubá výplň rýh ve stěnách maltou jakékoli šířky rýhy	m2	3,849	471,00	1 812,88	CS ÚRS 2022 02
			25,66*0,15		3,849			
			Součet		3,849			

6	K	612321141	Vápenocementová omítka štuková dvouvrstvá vnitřních stěn	m2	9,060	331,00	2 998,86	CS ÚRS 2022 02
			9,06		9,060			

7	K	612325121	Vápenocementová štuková omítka rýh ve stěnách š do 150 mm	m2	3,849	1 090,00	4 195,41	CS ÚRS 2022 02
---	---	-----------	---	----	-------	----------	----------	----------------

8	K	612325422	Oprava vnitřní vápenocementové štukové omítky stěn v rozsahu plochy přes 10 do 30 %	m2	138,293	180,00	24 892,74	CS ÚRS 2022 02
			"1"((3,35+1,2+0,3)*2,75*2-0,65*2,0*3-0,8*2,0*3		7,050			
			"2"(0,8+1,4)*2*1,75-0,65*1,0		8,188			
			"3"(1,5+1,7+0,2+0,2)*2*1,25-0,65*1,25		20,900			
			"4"(2,55+3,16)*2*2,75-0,8*2,0-1,48*1,77+(1,5+1,8*2)*0,25-		7,56			
			"5"(0,7+1,9)*2*2,75-0,65*2,0		13,000			
			"6,7"(5,3+3,18+5,3+0,6+3,31)*2*2,75-2,0*1,46*2-		89,155			
			0,8*2,0*3+(2,0+1,5*2)*2*0,25					
			Součet		138,293			

9	K	619991011	Obalení konstrukcí a prvků fólií přilepenou lepicí páskou	m2	8,700	43,00	374,10	CS ÚRS 2022 02
			2,0*1,5*2+1,5*1,8		8,700			

10	K	632450133	Vyrovňovací cementový potěr tl do 40 mm ze suchých směsí provedený v ploše-50%	m2	2,150	420,00	903,00	CS ÚRS 2022 02
			"předsín"4,3*0,5		2,150			

11	K	642945111	Osazování protipožárních nebo protiplýnových zárubní dveří jednokřídlových do 2,5 m2	kus	1,000	5 000,00	5 000,00	CS ÚRS 2022 02
----	---	-----------	--	-----	-------	----------	----------	----------------

12	K	642-pc 1	Oprava zdi u vyměněné zárubně	sada	1,000	2 000,00	2 000,00	
----	---	----------	-------------------------------	------	-------	----------	----------	--

13	K	642-pc 2	Zapravení děr v obkladu	sada	1,000	500,00	500,00	
----	---	----------	-------------------------	------	-------	--------	--------	--

14	K	642-pc 3	Výměna mřížek ve spíži, koupelny	kus	6,000	350,00	2 100,00	
----	---	----------	----------------------------------	-----	-------	--------	----------	--

15	K	642-pc 5	Zapravení spar v omítce	sada	1,000	1 500,00	1 500,00	
----	---	----------	-------------------------	------	-------	----------	----------	--

D	9	Ostatní konstrukce a práce, bourání					22 562,56	
----------	----------	--	--	--	--	--	------------------	--

16	K	952901111	Vyčištění budov bytové a občanské výstavby při výšce podlaží do 4 m	m2	53,680	130,00	6 978,40	CS ÚRS 2022 02
----	---	-----------	---	----	--------	--------	----------	----------------

17	K	952-pc 1	Odvoz a likvidace, háčků,konzol-u kuch.linky,garnýží, šrouby,světél,kuchyňské linky,digestoře,šňůr,polic	sada	1,000	4 000,00	4 000,00	
----	---	----------	--	------	-------	----------	----------	--

18	K	952-pc 2	vyčistit vanu včetně sifonu, umyvadlo,dlažbu,obklad,baterie	hod	5,000	400,00	2 000,00	
----	---	----------	---	-----	-------	--------	----------	--

19	K	952-pc 3	Umytí dlažby a obkladu na WC	hod	3,000	400,00	1 200,00	
----	---	----------	------------------------------	-----	-------	--------	----------	--

20	K	965081611	Odsekání soklíků rovných	m	25,660	38,50	987,91	CS ÚRS 2022 02
			"kuchyň"(2,55+3,2)*2		11,500			
			"komora"1,9*2+0,7		4,500			
			"předsín"(3,35+1,18+0,3)*2		9,660			
			Součet		25,660			

21	K	968072455	Vybourání kovových dveřních zárubní pl do 2 m2	m2	1,600	369,00	590,40	CS ÚRS 2022 02
			0,8*2,0		1,600			

22	K	978011121	Otlučení (osekání) vnitřní vápenné nebo vápenocementové omítky stropů v rozsahu přes 5 do 10 %	m2	53,680	11,80	633,42	CS ÚRS 2022 02
----	---	-----------	--	----	--------	-------	--------	----------------

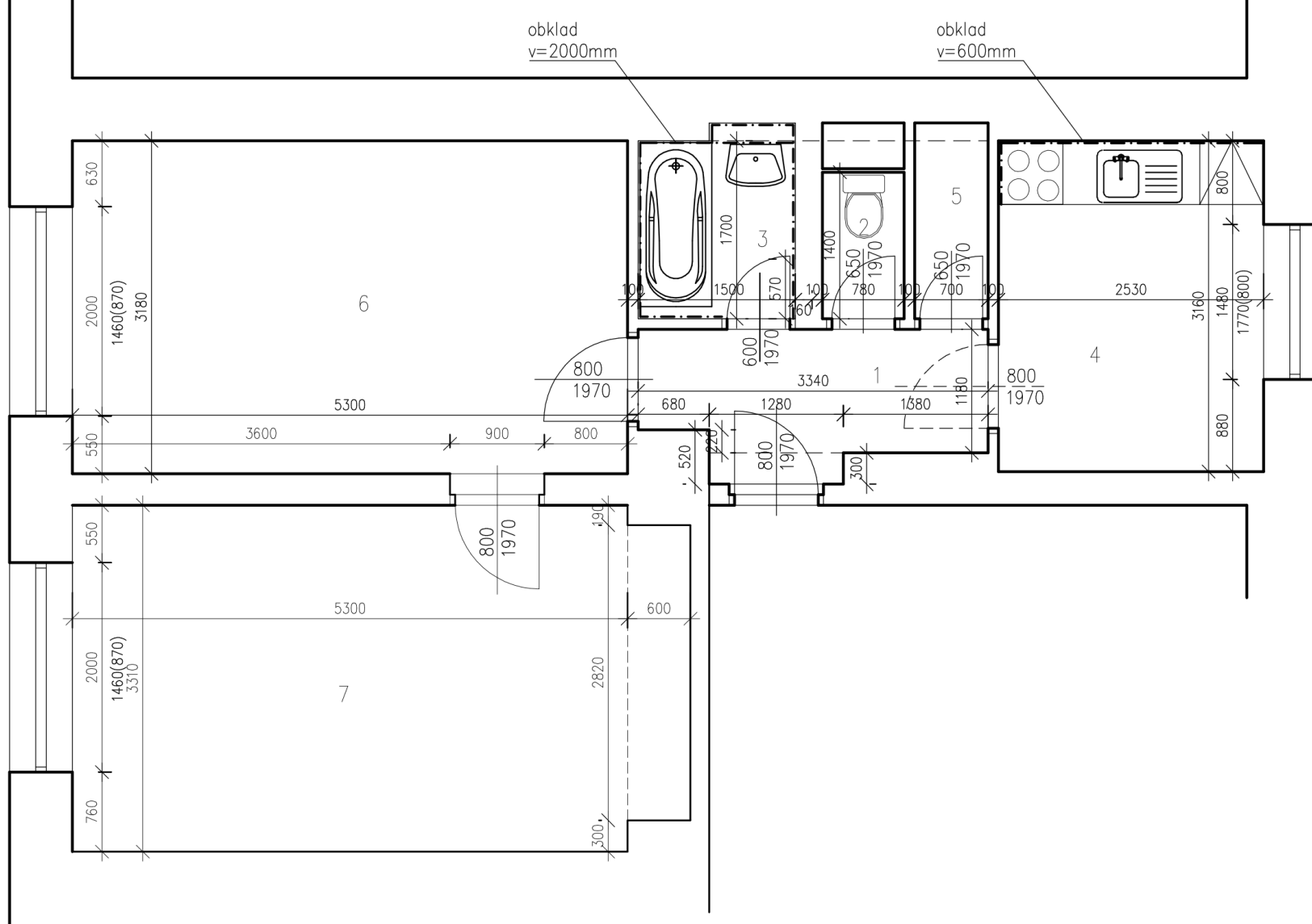
23	K	978013141	Otlučení (osekání) vnitřní vápenné nebo vápenocementové omítky stěn v rozsahu přes 10 do 30 %	m2	138,293	31,50	4 356,23	CS ÚRS 2022 02
----	---	-----------	---	----	---------	-------	----------	----------------

24	K	978013191	Otlučení (osekání) vnitřní vápenné nebo vápenocementové omítky stěn v rozsahu přes 50 do 100 %	m2	9,060	102,00	924,12	CS ÚRS 2022 02
			7,56		7,560			
			1,5*1,0"za radiátorem"		1,500			

PČ	Typ	Kód	Popis	MJ	Množství	J.cena [CZK]	Cena celkem [CZK]	Cenová soustava
VV					Součet		9,060	
25	K	978059541	Odsekání a odebrání obkladů stěn z vnitřních obkládaček plochy přes 1 m ²	m ²	7,560	118,00	892,08	CS ÚRS 2022 02
VV					"kuchyně"1,0*1,5+0,9*1,5+1,4*0,6+0,6*0,6		4,050	
VV					0,9*0,9+2,55*0,9+0,45*0,9		3,510	
VV					Součet		7,560	
D 997 Přesun sutě							13 566,38	
26	K	997013213	Vnitrostaveništní doprava suti a vybouraných hmot pro budovy v přes 9 do 12 m ručně	t	4,190	2 090,00	8 757,10	CS ÚRS 2022 02
27	K	997013501	Odvoz suti a vybouraných hmot na skládku nebo meziskládku do 1 km se složením	t	4,190	324,00	1 357,56	CS ÚRS 2022 02
28	K	997013509	Příplatek k odvozu suti a vybouraných hmot na skládku ZKD 1 km přes 1 km	t	58,660	14,20	832,97	CS ÚRS 2022 02
VV					4,19*14 *Přepočtené koeficientem množství		58,660	
29	K	997013871	Poplatek za uložení stavebního odpadu na recyklační skládce (skládkovné) směšného stavebního a demoličního kód odpadu 17 09 04	t	4,190	625,00	2 618,75	CS ÚRS 2022 02
D 998 Přesun hmot							6 231,60	
30	K	998018002	Přesun hmot ruční pro budovy v přes 6 do 12 m	t	3,462	1 800,00	6 231,60	CS ÚRS 2022 02
D PSV Práce a dodávky PSV							294 043,76	
D 722 Zdravotnicka - vnitřní vodovod							3 030,00	
31	K	7221-pc1	Úprava napojení vody v kuchyni pro možnost napojení dřezu a přípravy pro myčku	sada	1,000	1 500,00	1 500,00	
32	K	7221-pc2	Kontrola funkčnosti uzávěru teplé a studené vody-případná výměna	sada	1,000	1 500,00	1 500,00	
33	K	998722202	Přesun hmot procentní pro vnitřní vodovod v objektech v přes 6 do 12 m	%	30,000	1,00	30,00	CS ÚRS 2022 02
D 725 Zdravotnicka - zařizovací předměty							17 622,80	
34	M	5411-pc 1	<i>D+m sporák kombinovaný (plynový sporák s elektrickou troubou v barvě bílé, plynová varná deska se 4-mi varnými zónami), specifikace v PD</i>	kus	1,000	9 500,00	9 500,00	
35	K	725110814	Demontáž klozetu Kombi	soubor	1,000	200,00	200,00	CS ÚRS 2022 02
36	K	725112022	Klozet keramický závěsný na nosné stěny s hlubokým splachováním odpad vodorovný	soubor	1,000	5 530,00	5 530,00	CS ÚRS 2022 02
37	K	725310823	Demontáž dřez jednoduchý vestavěný v kuchyňských sestavách bez výtokových armatur	soubor	1,000	200,00	200,00	CS ÚRS 2022 02
38	K	7256-pc 2	Vyřazení sporáku na základě vyřazovacího protokolu, následná likvidace sporáku	soubor	1,000	900,00	900,00	
39	K	725821325	Baterie dřezová stojánková páková s otáčivým kulatým ústím a délkou ramínka 220 mm	soubor	1,000	1 240,00	1 240,00	CS ÚRS 2022 02
40	K	998725202	Přesun hmot procentní pro zařizovací předměty v objektech v přes 6 do 12 m	%	176,000	0,30	52,80	CS ÚRS 2022 02
D 734 Ústřední vytápění - armatury							1 003,00	
41	K	734-pc 2	Kontrola termohlavic, případná výměna	soubor	2,000	500,00	1 000,00	
42	K	998734202	Přesun hmot procentní pro armatury v objektech v přes 6 do 12 m	%	10,000	0,30	3,00	CS ÚRS 2022 02
D 735 Ústřední vytápění - otopná tělesa							2 478,60	
43	K	735161811	Demontáž otopného tělesa - k dalšímu použití	kus	1,000	300,00	300,00	CS ÚRS 2022 02
44	K	735164511R	Montáž otopného tělesa stávajícího	kus	1,000	500,00	500,00	
45	K	735191905	Od vzdušnění otopných těles	kus	1,000	30,00	30,00	CS ÚRS 2022 02
46	K	735191910	Napuštění vody do otopných těles	m ²	40,000	15,00	600,00	CS ÚRS 2022 02
47	K	735494811	Vypuštění vody z otopných těles	m ²	40,000	25,00	1 000,00	CS ÚRS 2022 02
48	K	998735202	Přesun hmot procentní pro otopná tělesa v objektech v přes 6 do 12 m	%	24,300	2,00	48,60	CS ÚRS 2022 02
D 741 Elektroinstalace - silnoproud							22 091,65	
49	K	741310001	Montáž a dodávka vypínačů 10A bílý	kus	9,000	282,00	2 538,00	CS ÚRS 2022 02
50	K	741311803	Demontáž vypínačů	kus	11,000	51,00	561,00	CS ÚRS 2022 02
51	K	741313003	Montáž a dodávka zásuvka dvojnásobná 16A bílá	kus	15,000	285,00	4 275,00	CS ÚRS 2022 02
52	K	741315813	Demontáž zásuvek	kus	14,000	20,00	280,00	CS ÚRS 2022 02
53	K	741330335	Montáž ovladač tlačítkový vestavný-objímka se žárovkou	kus	3,000	56,00	168,00	CS ÚRS 2022 02
54	M	34512200	<i>objímka žárovky E14 svorcová 1253-040 termoplast</i>	kus	3,000	15,30	45,90	CS ÚRS 2022 02
55	M	34774102	<i>žárovka LED E27/6W</i>	kus	3,000	172,00	516,00	CS ÚRS 2022 02
56	K	741370003	Montáž svítidlo žárovkové bytové stropní přisazené 2 zdroje	kus	4,000	219,00	876,00	CS ÚRS 2022 02
57	K	741371841	Demontáž svítidla interiérového se standardní patiči nebo int. zdrojem LED přisazeného stropního do 0,09 m ² bez zachování funkčnosti	kus	4,000	54,00	216,00	CS ÚRS 2022 02
58	K	7419-pc 3	Přidat zásuvku pro myčku	kus	1,000	1 000,00	1 000,00	
59	K	741-pc 1	svítidlo bytové žárovkové stropní, stěnové včetně svět.zdrojů a recykl.poplatku	kus	4,000	500,00	2 000,00	
60	K	741810001	Celková prohlídka elektrického rozvodu a zařízení do 100 000,- Kč	kus	1,000	6 650,00	6 650,00	CS ÚRS 2022 02
61	K	7419-pc 2	D+M osvětlení kuchyňské linky pod horníma skříňkama	kus	1,000	2 500,00	2 500,00	
62	K	7419-pc 4	Pomocný instalační materiál (svorky, sádra, aj.)	kus	1,000	300,00	300,00	

PČ	Typ	Kód	Popis	MJ	Množství	J.cena [CZK]	Cena celkem [CZK]	Cenová soustava
63	K	998741202	Přesun hmot procentní pro silnoproud v objektech v přes 6 do 12 m	%	221,000	0,75	165,75	CS ÚRS 2022 02
D 742			Elektroinstalace - slaboproud					1 881,59
64	K	742310006	Montáž domácího nástěnného audio/video telefonu	kus	1,000	273,00	273,00	CS ÚRS 2022 02
65	M	38226805	domovní telefon s ovládáním elektrického zámku	kus	1,000	958,00	958,00	CS ÚRS 2022 02
66	K	742310806	Demontáž domácího nástěnného audio/video telefonu	kus	1,000	136,00	136,00	CS ÚRS 2022 02
67	K	74232-pc1	Uvedení telefonu do provozu	kus	1,000	500,00	500,00	
68	K	998742202	Přesun hmot procentní pro slaboproud v objektech v do 12 m	%	18,700	0,78	14,59	CS ÚRS 2022 02
D 762			Konstrukce tesařské					18 161,15
69	K	762511276	Podlahové kce podkladové z desek OSB tl 22 mm broušených na pero a drážku šroubovaných	m2	19,250	797,00	15 342,25	CS ÚRS 2022 02
70	K	762511867	Demontáž kce podkladové z desek dřevoštěpkových tl přes 15 mm na pero a drážku šroubovaných	m2	19,250	96,40	1 855,70	CS ÚRS 2022 02
71	K	998762202	Přesun hmot procentní pro kce tesařské v objektech v přes 6 do 12 m	%	172,000	5,60	963,20	CS ÚRS 2022 02
D 766			Konstrukce truhlářské					128 853,19
72	K	766662811	Demontáž dveřních prahů u dveří jednokřídlových k opětovnému použití	kus	7,000	47,20	330,40	CS ÚRS 2022 02
73	K	766695212	Montáž truhlářských prahů dveří jednokřídlových š do 10 cm	kus	6,000	115,00	690,00	CS ÚRS 2022 02
74	M	61187156	práh dveřní dřevěný dubový tl 20mm dl 620-820mm š 100mm+nátěr	kus	6,000	111,00	666,00	CS ÚRS 2022 02
75	K	766-pc 1	D+m dveře 80/197cm plně včetně kování, klik a zámku - pokoj-pokoj-přeměřit na stavbě	kus	1,000	3 500,00	3 500,00	
76	K	766-pc 2	Očištění a seřízení oken	sada	3,000	450,00	1 350,00	
77	K	766-pc 4	D+m kuchyňské linky včetně dřezu, digestoře, osvětlení zespuďu,...	kus	1,000	70 000,00	70 000,00	
78	K	766-pc 5	D+m dveří vstupní 80/197 plně+zárubeň, PO do OK zárubně včetně kování ,klicka-koule a bezpečnostního zámku, kukátko, prahu (přeměřit na stavbě), pákový mechanismus-viz TZ	kus	1,000	22 500,00	22 500,00	
79	K	766-pc 6	D+m dveře 80/197cm prosklené včetně kování, klik a zámku - pokoj, přeměřit na stavbě	kus	2,000	3 800,00	7 600,00	
80	K	766-pc 8	Demontáž dveří a odvoz	sada	6,000	200,00	1 200,00	
81	K	766-pc 9	D+m dveře 65/197cm-ATYP- plně včetně kování, klik, větracích otvorů a zámku - koupelna, WC, komora, přeměřit na stavbě	kus	3,000	7 000,00	21 000,00	
82	K	998766202	Přesun hmot procentní pro kce truhlářské v objektech v přes 6 do 12 m	%	15,260	1,10	16,79	CS ÚRS 2022 02
D 775			Podlahy skládané					14 958,80
83	K	775411810	Demontáž soklíků nebo lišt dřevěných přibíjených do suti	m	35,400	12,90	456,66	CS ÚRS 2022 02
			"6,7"(5,3+5,9+3,3+3,2)*2		35,400			
84	K	775413411	Montáž podlahové lišty obvodové připevněné mechanicky	m	17,000	49,70	844,90	CS ÚRS 2022 02
			"6"(5,3+3,2)*2		17,000			
85	M	61418113	lišta podlahová dřevěná dub 7x43mm	m	18,360	101,00	1 854,36	CS ÚRS 2022 02
			17*1,08 'Přepočtené koeficientem množství		18,360			
86	K	775541821	Demontáž podlah plovoucích zaklapávacích do suti	m2	19,250	34,30	660,28	CS ÚRS 2022 02
87	K	775591905	Oprava podlah dřevěných - tmelení celoplošné vlysové, parketové podlahy	m2	17,200	103,00	1 771,60	CS ÚRS 2022 02
88	K	775591919	Oprava podlah dřevěných - broušení celkové včetně tmelení	m2	17,200	223,00	3 835,60	CS ÚRS 2022 02
89	K	775591920	Oprava podlah dřevěných - vysátí povrchu	m2	17,200	4,00	68,80	CS ÚRS 2022 02
90	K	775591921	Oprava podlah dřevěných - základní lak	m2	17,200	167,00	2 872,40	CS ÚRS 2022 02
91	K	775591922	Oprava podlah dřevěných - vrchní lak pro běžnou zátěž 2x	m2	17,200	109,00	1 874,80	CS ÚRS 2022 02
92	K	775591926	Oprava podlah dřevěných - mezibroušení mezi vrstvami laku	m2	17,200	31,50	541,80	CS ÚRS 2022 02
93	K	998775202	Přesun hmot procentní pro podlahy dřevěné v objektech v přes 6 do 12 m	%	148,000	1,20	177,60	CS ÚRS 2022 02
D 776			Podlahy povlakové					43 234,47
94	K	776111116	Odstranění zbytků lepidla z podkladu povlakových podlah broušením	m2	12,300	66,30	815,49	CS ÚRS 2022 02
			"1,4"4,3+8,0		12,300			
95	K	776121112	Vodou ředitelná penetrace savého podkladu povlakových podlah	m2	32,750	38,50	1 260,88	CS ÚRS 2022 02
			"1,4,5,7"4,3+8,0+1,2+19,25		32,750			
96	K	776141112	Stěrka podlahová nivelační pro vyrovnání podkladu povlakových podlah pevnosti 20 MPa tl přes 3 do 5 mm	m2	32,750	327,00	10 709,25	CS ÚRS 2022 02
			"1,4,5,7"4,3+8,0+1,2+19,25		32,750			
97	K	776201812	Demontáž lepených povlakových podlah	m2	20,900	150,00	3 135,00	CS ÚRS 2022 02
			"1"4,3*3		12,900			
			"4"8,0		8,000			
			Součet		20,900			
98	K	776221111	Lepení pásů z PVC standardním lepidlem	m2	32,750	166,00	5 436,50	CS ÚRS 2021 02
			"1,4,5,7"4,3+8,0+1,2+19,25		32,750			
99	M	284-pc 1	krytina podlahová pvc	m2	36,025	450,00	16 211,25	
			32,75*1,1 'Přepočtené koeficientem množství		36,025			

PČ	Typ	Kód	Popis	MJ	Množství	J.cena [CZK]	Cena celkem [CZK]	Cenová soustava
100	K	776223112	Spoj povlakových podlahovin z PVC svařováním za studena	m	32,750	79,50	2 603,63	CS ÚRS 2022 02
101	K	776410811	Odstranění soklíků a lišt pryžových nebo plastových	m	21,080	15,00	316,20	CS ÚRS 2022 02
	VV		"1,4*(1,2+0,3+3,35+2,53+3,16)*2		21,080			
102	K	776421111	Montáž a dod.obvodových lišt lepením	m	23,188	111,00	2 573,87	CS ÚRS 2022 02
	VV		"1,4*(1,2+0,3+3,35+2,53+3,16)*2*1,1		23,188			
103	K	998776202	Přesun hmot procentní pro podlahy povlakové v objektech v přes 6 do 12 m	%	431,000	0,40	172,40	CS ÚRS 2022 02
D 781 Dokončovací práce - obklady							3 539,22	
104	K	781121011	Nátěr penetrační na stěnu	m2	2,250	59,30	133,43	CS ÚRS 2022 02
	VV		"1*(2,55+0,6*2)*0,6		2,250			
105	K	781474114	Montáž obkladů vnitřních keramických hladkých přes 19 do 22 ks/m2 lepených flexibilním lepidlem	m2	2,250	615,00	1 383,75	CS ÚRS 2022 02
106	M	59761040	obklad keramický hladký přes 19 do 22ks/m2	m2	2,475	637,00	1 576,58	CS ÚRS 2022 02
	VV		2,25*1,1 *Přepočtené koeficientem množství		2,475			
107	K	781477111	Příplatek k montáži obkladů vnitřních keramických hladkých za plochu do 10 m2	m2	2,250	82,70	186,08	CS ÚRS 2022 02
108	K	781477114	Příplatek k montáži obkladů vnitřních keramických hladkých za spárování tmelem dvousložkovým	m2	2,250	63,60	143,10	CS ÚRS 2022 02
109	K	998781202	Přesun hmot procentní pro obklady keramické v objektech v přes 6 do 12 m	%	34,200	3,40	116,28	CS ÚRS 2022 02
D 783 Dokončovací práce - nátěry							9 233,55	
110	K	783306801	Odstranění nátěru ze zámečnických konstrukcí obroušením	m2	7,088	94,20	667,69	CS ÚRS 2022 02
	VV		4,65*0,25*3+4,8*0,25*3		7,088			
111	K	783314101	Základní jednonásobný syntetický nátěr zámečnických konstrukcí	m2	7,088	124,00	878,91	CS ÚRS 2022 02
112	K	783315101	Mezinátěr jednonásobný syntetický standardní zámečnických konstrukcí	m2	7,088	117,00	829,30	CS ÚRS 2022 02
113	K	783317101	Krycí jednonásobný syntetický standardní nátěr zámečnických konstrukcí	m2	7,088	121,00	857,65	CS ÚRS 2022 02
114	K	783-pc 1	Odstranění nátěru z radiátoru a trub včetně tmelení,přebroušení a nátěru 2x	sada	4,000	1 500,00	6 000,00	
D 784 Dokončovací práce - malby a tapety							27 955,74	
115	K	784121001	Oškrabání malby v místnostech v do 3,80 m	m2	246,125	35,10	8 638,99	CS ÚRS 2022 02
	VV		53,68		53,680			
	VV		(3,35+0,3+1,18+2,53+3,16+0,7+1,9+5,3+3,18+5,9+3,31)*2*2,7		169,455			
	VV		5					
	VV		(0,78+1,4)*2*1,75+4		11,630			
	VV		(1,5+1,7)*2*1,15+4		11,360			
	VV		Součet		246,125			
116	K	784121011	Rozmývání podkladu po oškrabání malby v místnostech v do 3,80 m	m2	246,125	17,70	4 356,41	CS ÚRS 2022 02
117	K	784151011	Dvounásobné izolování vodou ředitelnými barvami v místnostech v do 3,80 m	m2	1,000	119,00	119,00	CS ÚRS 2022 02
118	K	784181101	Základní akrylátová jednonásobná bezbarvá penetrace podkladu v místnostech v do 3,80 m	m2	246,125	18,30	4 504,09	CS ÚRS 2022 02
119	K	784221101	Dvounásobné bílé malby ze směsí za sucha dobře otěruvzdorných v místnostech do 3,80 m	m2	246,125	42,00	10 337,25	CS ÚRS 2022 02
D HZS Hodinové zúčtovací sazby							6 162,00	
120	K	HZS2211	Hodinová zúčtovací sazba instalatér	hod	3,000	474,00	1 422,00	CS ÚRS 2022 02
121	K	HZS2231	Hodinová zúčtovací sazba elektrikář	hod	10,000	474,00	4 740,00	CS ÚRS 2022 02
D VRN Vedlejší rozpočtové náklady							13 000,00	
D VRN3 Zařízení staveniště							6 500,00	
122	K	030001000	Zařízení staveniště 1%	sada	1,000	6 500,00	6 500,00	CS ÚRS 2022 02
D VRN7 Provozní vlivy							6 500,00	
123	K	073002000	Ztížený pohyb vozidel v centrech měst 3,2%	...	1,000	6 500,00	6 500,00	CS ÚRS 2022 02



TABULKA MÍSTNOSTÍ

ČÍSLO	NÁZEV MÍSTNOSTI	PODL. KRYTINA	VÝŠKA MÍSTNOSTI	PLOCHA	POZNÁMKA
1	CHODBA	PVC	2740mm	3.80m ²	KER. SOKL
2	WC	KER.DLAŽBA	2740mm	1,10m ²	KER. SOKL
3	KOUPELNA	KER.DLAŽBA	2740mm	2.65m ²	OBKL. V=2000mm
4	KUCHYNĚ	PVC	2740mm	8.00m ²	KER. SOKL
5	KOMORA	PVC	2740mm	1.2m ²	KER. SOKL
6	POKOJ	VLYSY	2740mm	17.20m ²	DŘ. LIŠTA
7	POKOJ	LAMINO	2740mm	19.23m ²	DŘ. LIŠTA

Zodp.projektant

Vypracovala

Investor

Statutární město Brno, Městská část Královo Pole,
Palackého třída 59, 612 93

Akce

OPRAVA BYTU
Palackého 142, byt č. 8
612 93, Brno

Obsah

PŮDORYS STÁVAJÍCÍ

Datum

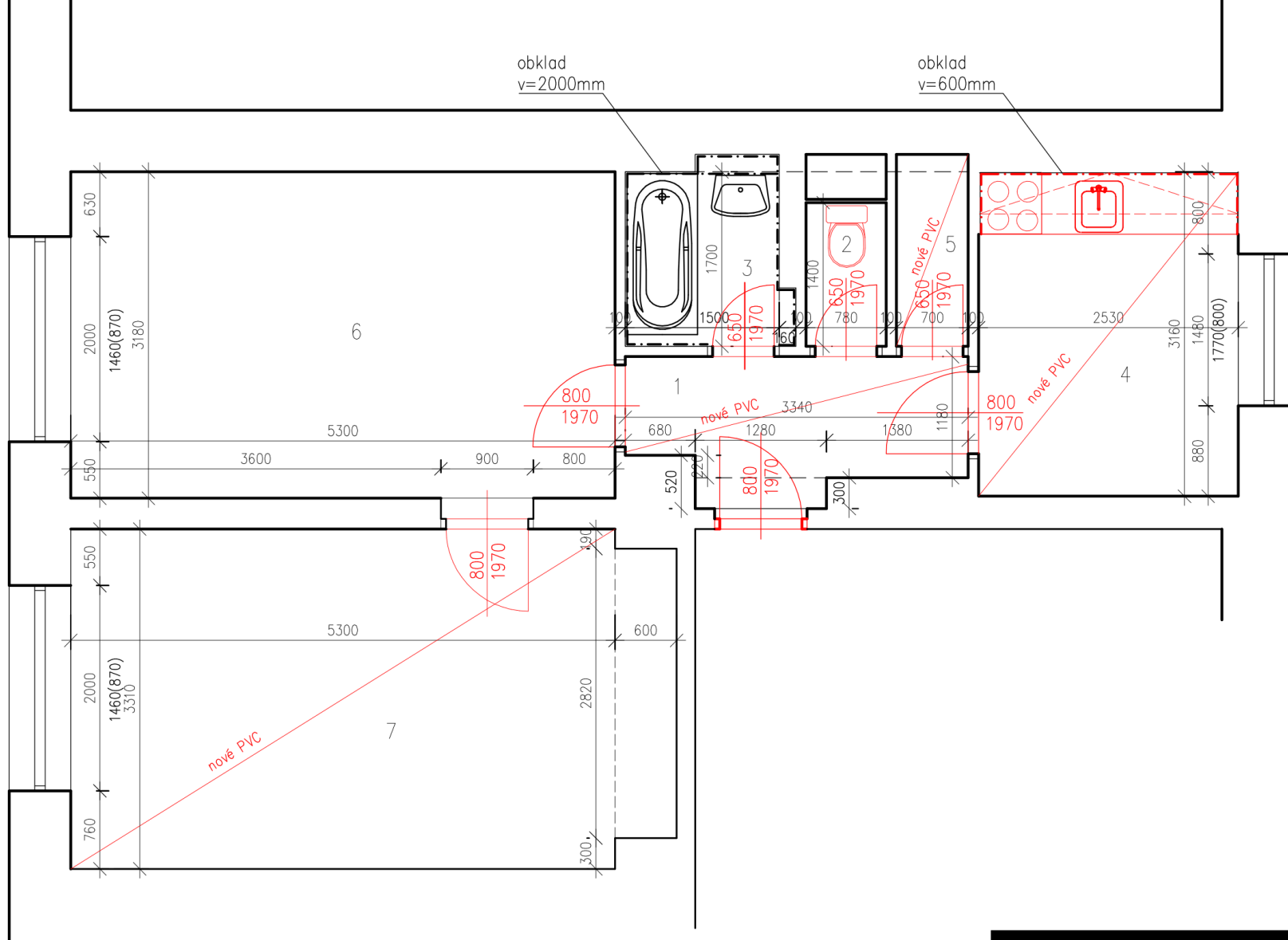
07.2022

Měřítko

1:50

Číslo.výkr.

1



TABULKA MÍSTNOSTÍ					
ČÍSLO	NÁZEV MÍSTNOSTI	PODL. KRYTINA	VÝŠKA MÍSTNOSTI	PLOCHA	POZNÁMKA
1	CHODBA	PVC	2740mm	3.80m ²	KER. SOKL
2	WC	KER.DLAŽBA	2740mm	1,10m ²	KER. SOKL
3	KOUPELNA	KER.DLAŽBA	2740mm	2.65m ²	OBKL.V=2000mm
4	KUCHYNĚ	PVC	2740mm	8.00m ²	KER. SOKL
5	KOMORA	PVC	2740mm	1.2m ²	KER. SOKL
6	POKOJ	VLYSY	2740mm	17.20m ²	DŘ. LIŠTA
7	POKOJ	PVC	2740mm	19.23m ²	DŘ. LIŠTA

Zodp.projektant	[REDACTED]	
Vypracovala	[REDACTED]	
Investor	Statutární město Brno, Městská část Královo Pole, Palackého třída 59, 612 93	
Akce	OPRAVA BYTU Palackého 142, byt č. 8 612 93, Brno	
Obsah	PŮDORYS NOVÝ	Datum 07.2022
		Měřítko 1:50
		Číslo.výkr. 2