



7-0000175268

SMLOUVA Č.: NM-001040019702/001-PKEL

o smlouvě budoucí o zřízení věcného břemene

uzavřená podle § 1785 - 1788 zákona č. 89/2012 Sb., občanský zákoník v platném znění a § 25 odst. 4 zákona č. 458/2000 Sb. o podmínkách podnikání a o výkonu státní správy v energetických odvětvích (energetický zákon) v platném znění

Město Žďár nad Sázavou

sídlo: Žižkova 227/1, Žďár nad Sázavou 1, 591 01 Žďár nad Sázavou
IČO: 00295841
DIČ: CZ00295841
zastoupena: Ing. Martin Mrkos, ACCA, starosta města
číslo účtu: [REDACTED]
vlastnický podíl: 1/1

(dále jen „Budoucí povinná“)

na straně jedné

a

EG.D, a.s.

se sídlem: Lidická 1873/36, Černá Pole, 602 00 Brno
IČO: 280 85 400
DIČ: CZ280 85 400
zapsána: v OR vedeném Krajským soudem v Brně, spisová značka B 8477
bankovní spojení: Komerční banka, a.s.
číslo účtu: [REDACTED]
zastoupena: [REDACTED] Technik výstavby a obnovy DS

(dále jen „Budoucí oprávněná“)

na straně druhé

(Budoucí povinná a Budoucí oprávněná společně rovněž jako „Smluvní strany“)

uzavřely níže uvedeného dne, měsíce a roku tuto:

Smlouvu o smlouvě budoucí o zřízení věcného břemene (dále jen „Smlouva“):

Článek I. - Úvodní ujednání:

1. Budoucí oprávněná je provozovatelem distribuční soustavy (dále jen „PDS“) na území vymezeném licenci. Distribuční soustava je provozována ve veřejném zájmu. PDS má povinnost zajišťovat spolehlivé provozování, obnovu a rozvoj distribuční soustavy na území vymezeném licenci, přičemž zřízení věcného břemene je ze strany Budoucí oprávněné jedním ze zákonem daných předpokladů pro plnění této povinnosti.
2. Budoucí povinná prohlašuje, že je jediným a výlučným vlastníkem
 - pozemku parc.č. 2266/1, 2266/3, 2314, 2315, 2317/3, 2469/1, 2478/1, 2934/2, 2971, 2988, 3007 v katastrálním území Město Žďár, obec Žďár nad Sázavou, okres Žďár nad Sázavou (dále jen „Pozemek“). Katastrální úřad pro Vysočinu, Katastrální pracoviště Žďár nad Sázavou eviduje předmětný Pozemek zapsaný v katastru nemovitostí na LV č. 1 pro katastrální území Město Žďár.
3. Budoucí oprávněná bude realizovat na Pozemku stavbu s názvem „Žďár n/S, Vysocká: rek. NN a VN“ (dále jen „Stavba“). Jedná se o síť technického vybavení, která je zřizována a provozována ve veřejném zájmu (§2 odst.2a energetického zákona).

4. Pozemek se nachází na území vymezeném licenci, v němž Budoucí oprávněná provozuje distribuční soustavu. Budoucí oprávněná má povinnost zřídit věcné břemeno umožňující zřídit a provozovat ve smyslu § 25 odst. 3 písm. e) energetického zákona na Pozemku zařízení distribuční soustavy.
5. Distribuční soustava je liniovou stavbou ve smyslu § 509 zákona č. 89/2012 Sb., občanský zákoník a nejedná se tak o součást pozemku.

Článek II. - Předmět smlouvy:

1. Předmětem této Smlouvy je sjednání závazku obou Smluvních stran uzavřít podle § 25 odst. 4 zákona č. 458/2000 Sb., energetický zákon v platném znění a §1257 a násl. zákona č. 89/2012 Sb., občanský zákoník v platném znění nejpozději do 12 měsíců od správního rozhodnutí - tj. nabytí právní moci kolaudačního rozhodnutí nebo vydání kolaudačního souhlasu, případně od dokončení - resp. převzetí dokončené Stavby Budoucí oprávněnou od jejího zhotovitele (datum podpisu protokolu o převzetí stavby) smlouvu o zřízení věcného břemene, nejpozději však do 5 let od uzavření této Smlouvy. Věcné břemeno bude svou povahou osobní služebností energetického vedení zřízenou ve prospěch Budoucí oprávněné jako PDS.
2. Budoucí oprávněná se zavazuje vyzvat před uplynutím lhůty sjednané v odstavci 1 tohoto článku Budoucí povinnou k uzavření smlouvy o zřízení věcného břemene a v rámci této výzvy ji předložit i návrh smlouvy o zřízení věcného břemene.
3. Smluvní strany se dohodly, že smlouva o zřízení věcného břemene bude uzavřena za účelem umístění distribuční soustavy - kabelové vedení VN; kabelové vedení NN; kabelový pilíř; telekomunikační síť; uzemnění na Pozemku a za účelem jejího provozování, jejímž obsahem bude právo Budoucí oprávněné zřídit, provozovat, opravovat a udržovat distribuční soustavu na Pozemku. Věcné břemeno bude zahrnovat též právo Budoucí oprávněné provádět na distribuční soustavě úpravy za účelem její obnovy, výměny, modernizace nebo zlepšení její výkonnosti, včetně jejího odstranění.
4. Předpokládaný průběh věcného břemene je zakreslen v situačním snímku, který je nedílnou součástí této Smlouvy.
5. Přesný průběh a rozsah věcného břemene bude vymezen v geometrickém plánu vyhotoveném po umístění distribuční soustavy. Geometrický plán se stane nedílnou součástí smlouvy o zřízení věcného břemene.
6. Budoucí oprávněná se zavazuje na své náklady zajistit vyhotovení geometrického plánu, vyhotovení smlouvy o zřízení věcného břemene včetně návrhu na zahájení vkladového řízení, podání návrhu na příslušný katastrální úřad včetně úhrady správních poplatků s tím spojených.

Článek III. - Podstatné náležitosti smlouvy:

1. Právo věcného břemene bude zřízeno jako časově neomezené, které zaniká pouze v případech stanovených zákonem.
2. Věcné břemeno bude zřízeno úplatně, a to za jednorázovou náhradu, která bude stanovena znaleckým posudkem vypracovaným znalcem po realizaci Stavby na základě geometrického plánu. Smluvní strany se dohodly, že vyhotovení znaleckého posudku na své náklady zajistí Budoucí oprávněná.
3. Věcné břemeno bude zřízeno úplatně, a to za jednorázovou náhradu, která bude stanovena znaleckým posudkem vypracovaným znalcem na základě geometrického plánu po realizaci Stavby. Smluvní strany se dohodly, že vyhotovení znaleckého posudku na své náklady zajistí Budoucí oprávněná.
4. Jednorázová náhrada, která odpovídá hodnotě zřizovaného práva, bude Budoucí povinné uhrazena na základě daňového dokladu – faktury s termínem splatnosti min. 21 dnů vystavené Budoucí povinnou do 30 dnů od doručení vyznění o provedeném vkladu do katastru nemovitostí dle smlouvy o zřízení věcného břemene na fakturační adresu společnosti Budoucí oprávněné.
5. Budoucí povinná bere na vědomí, že distribuční soustava, která bude umístěna na Pozemku, bude chráněna ochrannými pásmy dle energetického zákona. Ochranné pásmo slouží k zajištění spolehlivého provozu zařízení elektrizační soustavy a k ochraně života, zdraví a majetku osob.

6. *Budoucí povinná z věcného břemene je povinna strpět výkon práva Budoucí oprávněné vyplývající z této Smlouvy a energetického zákona a zdržet se veškeré činnosti, co vede k ohrožení součásti distribuční soustavy a omezení výkonu tohoto práva Budoucí oprávněné.*
7. *Budoucí oprávněná z věcného břemene má ve vztahu k Pozemku dále oprávnění ve smyslu ustanovení § 25 odst. 3 písm. f) a g) energetického zákona, především pak právo vstupovat a vjíždět na Pozemek v souvislosti s realizací práv vyplývajících jí z věcného břemene podle čl. II bod 3 této Smlouvy.*
8. *Budoucí oprávněná je povinna při výkonu oprávnění postupovat coby PDS striktně ve smyslu § 25 odst. 8 energetického zákona, tj. co nejvíce šetřit práva Budoucí povinné a vstup na Pozemek jí bezprostředně oznámit. Po skončení prací je povinna uvést Pozemek do předchozího stavu, a není-li to možné s ohledem na povahu provedených prací, do stavu odpovídajícího předchozímu účelu nebo užívání Pozemku a bezprostředně oznámit tuto skutečnost Budoucí povinné.*
9. *Po provedení odstranění nebo okleštění stromů je povinna na svůj náklad provést likvidaci vzniklého klestu a zbytků po těžbě.*

Článek IV. – Ostatní ujednání:

1. *Práva a povinnosti vyplývající z této Smlouvy přechází v plném rozsahu i na právní nástupce obou Smluvních stran. Dojde-li ke změně vlastníka Pozemku, je nutné práva a povinnosti z této Smlouvy postoupit na nového nabyvatele Pozemku. Postoupení Smlouvy bude provedeno v souladu s ustanoveními §1895 a násl. občanského zákoníku a Budoucí povinná se zavazuje řádné postoupení zajistit, nového nabyvatele písemně zavázat touto Smlouvou a informovat o této skutečnosti Budoucí oprávněnou.*
2. *Smluvní strany se dohodly, že návrh na zahájení řízení o zápisu práva věcného břemene zřizovanému smlouvou o zřízení věcného břemene k Pozemku do katastru nemovitostí bude podán příslušnému katastrálnímu úřadu Budoucí oprávněnou. Správní poplatek za návrh na zahájení řízení o povolení vkladu práva do katastru nemovitostí uhradí Budoucí oprávněná.*
3. *Věcné břemeno podle smlouvy o zřízení věcného břemene vzniká v souladu s ustanovením občanského zákoníku zápisem do veřejného seznamu (katastr nemovitostí). Právní účinky zápisu nastávají k okamžiku, kdy návrh na zápis došel příslušnému katastrálnímu úřadu.*
4. *Smluvní strany se zavazují, že pokud příslušný katastrální úřad vyzve účastníky k odstranění případných nedostatků návrhu na zahájení řízení o povolení vkladu, případně listiny, na základě, které má být právo zapsáno, vyvinou potřebnou součinnost k jejich odstranění ve stanovené lhůtě.*
5. *V případě, že příslušný katastrální úřad v řízení o povolení vkladu řízení zastaví či zamítne, Smluvní strany se zavazují poté uzavřít ve lhůtě do 30 - ti kalendářních dní ode dne doručení rozhodnutí katastrálního úřadu o zastavení či zamítnutí vkladu oběma Smluvními stranám novou smlouvou o zřízení věcného břemene s totožným obsahem za stejných cenových podmínek, ve které budou odstraněny všechny nedostatky, které bránily povolení vkladu práva dle této smlouvy, bude-li to možné.*
6. *Budoucí oprávněná je povinna doručit kopii návrhu na zahájení řízení o povolení vkladu práva do KN s vyznačením data přijetí (podání) na KP KÚ (nebo jiného dokladu o doručení – doručenký) do 5-ti pracovních dnů na adresu Budoucí povinné ode dne podání na katastrálním úřadě. Smluvní strany si mohou smluvně dohodnout i jiný (alternativní) způsob doručení návrhu na zahájení řízení, například faxem, mailem apod.*

Článek V. – Ochrana osobních údajů:

1. *V tomto článku jsou uvedeny základní informace o zpracování osobních údajů zástupců Budoucí povinné Budoucí oprávněnou. Podrobné informace jsou dostupné na www.egd.cz v sekci Ochrana osobních údajů.*
2. *Budoucí oprávněná bude zpracovávat osobní údaje zástupce Budoucí povinné na základě svého oprávněného zájmu pro účely přípravy, uzavření a plnění této Smlouvy a smlouvy o zřízení věcného břemene, vnitřní evidence a kontroly, ochrany právních nároků a provozních potřeb. Proti takovému zpracování má zástupce Budoucí povinné právo podat námitku.*

3. Podpisem této Smlouvy zástupce Budoucí povinné potvrzuje, že se seznámil s informacemi uvedenými v tomto článku a dalšími informacemi o zpracování osobních údajů dostupnými na www.egd.cz v sekci Ochrana osobních údajů, a to včetně práv, které Budoucí povinné a jejím zástupců náleží.

Článek VI. - Závěrečná ujednání:

1. Budoucí povinná jako vlastník Pozemku dotčeného Stavbou a účastník územního řízení touto Smlouvou uděluje souhlas s provedením Stavby uvedené v čl. I bod 3 této smlouvy. Budoucí povinná současně ve smyslu §184a zákona č. 183/2006 Sb., o územním plánování a stavebním řádu (stavební zákon) dala souhlas s navrhovaným stavebním záměrem a to podpisem vyznačeným na situačním výkrese dokumentace, dále souhlasí s vydáním příslušného správního povolení na Stavbu a se vstupem (a vjezdem) Budoucí oprávněné, popř. jí pověřených třetích osob na Pozemek v souvislosti s realizací Stavby. Umístění distribuční soustavy je patrné z příloženého situačního snímku (popř. snímku katastrální mapy), jenž je nedílnou součástí této Smlouvy.
2. Tato Smlouva nabývá platnosti a účinnosti dnem jejího podpisu zástupci obou Smluvních stran.
3. Pro případ, že tato Smlouva není uzavírána za přítomnosti obou Smluvních stran, platí, že Smlouva nebude uzavřena, pokud ji Budoucí povinná či Budoucí oprávněná podepíše s jakoukoliv změnou či odchylkou, byť nepodstatnou, nebo dodatkem, ledaže druhá smluvní strana takovou změnu či odchylku nebo dodatek následně schválí.
4. V případě, že Stavba nebude z jakýchkoliv důvodů realizována nebo pokud Pozemek nebude distribuční soustavou dotčen, nejsou Smluvní strany výše uvedenými závazky vázány. Budoucí oprávněná tuto skutečnost písemně oznámí Budoucí povinné.
5. Smlouva může být měněna nebo doplňována pouze formou vzestupně číslovaných písemných dodatků podepsaných oběma Smluvními stranami.
6. Na právní vztahy vyplývající nebo související s touto Smlouvou a v ní nebo v energetickém zákoně výslovně neupravené se přiměřeně uplatní ustanovení občanského zákoníku
7. Smlouva je vyhotovena v (ve) 3 stejnopisech, z nichž každý má platnost originálu. Budoucí oprávněná obdrží 2 její vyhotovení. Zbylá jsou určena pro Budoucí povinnou.
8. Smluvní strany prohlašují, že si Smlouvu před jejím podpisem přečetly, že byla uzavřena po vzájemné dohodě, podle jejich pravé a svobodné vůle, dobrovolně, určitě, vážně a srozumitelně, nikoliv v tísní, pod nátlakem ani za nápadně nevýhodných podmínek, což stvrzují svými podpisy. Smluvní strany prohlašují, že Smlouva představuje úplnou dohodu o veškerých jejích náležitostech a neexistují náležitosti, které by Smluvní strany neujednaly.
9. Tato Smlouva byla schválena usnesením rady města č.: 105/2022/OP/5 ze dne: 25.7.2022.

Přílohy:

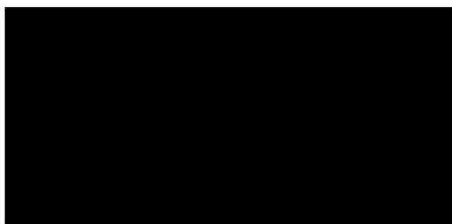
1. Situační snímek plánovaného umístění distribuční soustavy – nedílná součást Smlouvy.

Budoucí povinná

Ve Žďáře nad Sázavou, dne..... 19. 08. 2022



*Město Žďár nad Sázavou
Ing. Martin Mrkos, ACCA, starosta města*

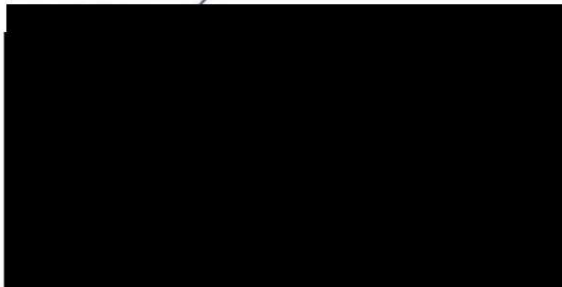


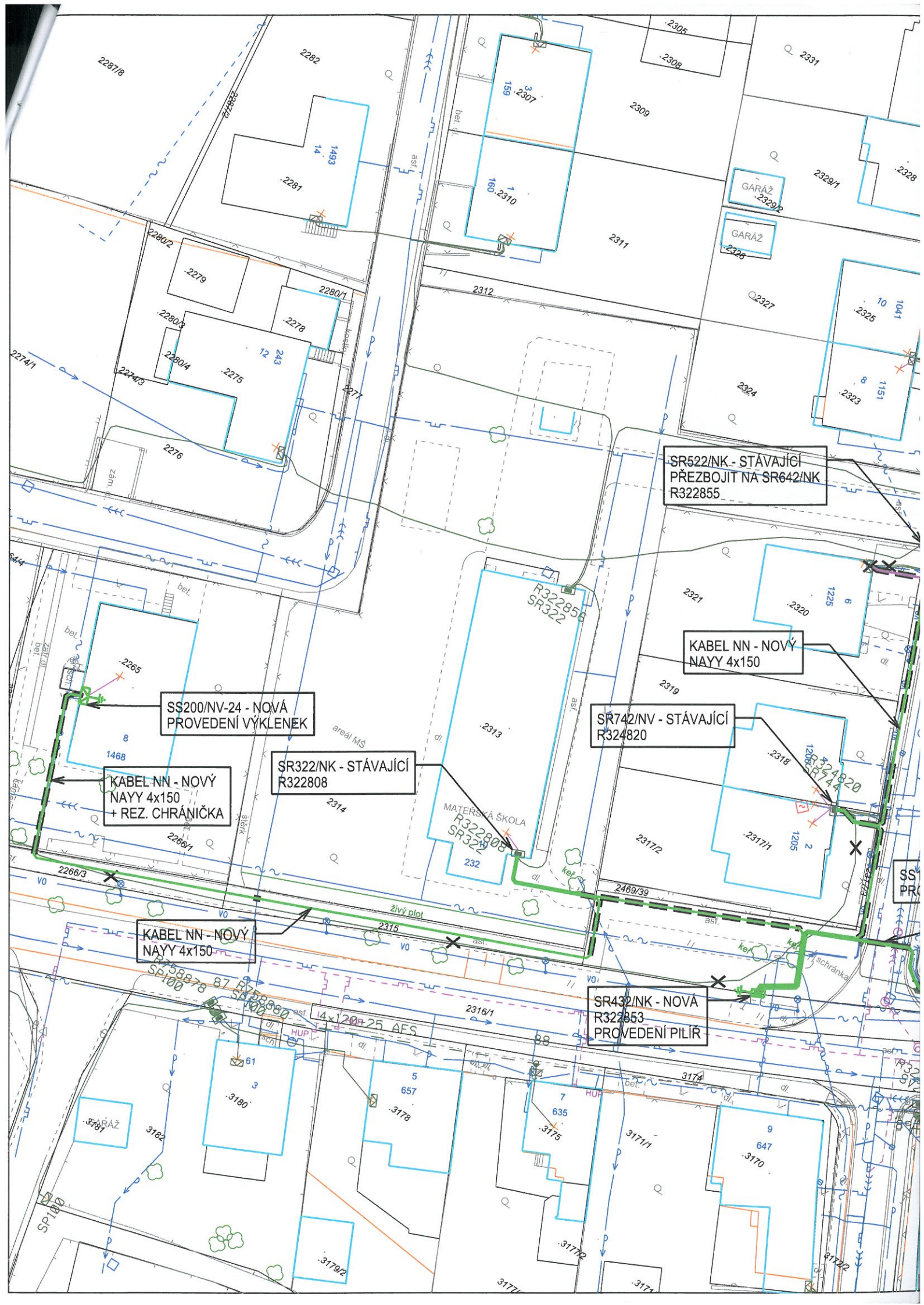
Budoucí oprávněná

V Nové Město na Moravě, dne..... 5.8.2022



EG.D, a.s.





SR522/NK - STÁVAJÍCÍ
PŘEZBOJIT NA SR642/NK
R322855

KABEL NN - NOVÝ
NAYY 4x150

SR742/NV - STÁVAJÍCÍ
R324820

SS200/NV-24 - NOVÁ
PŘEVODNÍ VÝKLENEK

KABEL NN - NOVÝ
NAYY 4x150
+ REZ. CHRÁNIČKA

SR322/NK - STÁVAJÍCÍ
R322808

KABEL NN - NOVÝ
NAYY 4x150

SR432/NK - NOVÁ
R322853
PŘEVODNÍ PILÍŘ

MATEŘSKÁ SKOLA

GARAŽ

GARAŽ

14x120P25 AFS

areál MS

živý plot

schránka

asf.

bet.

asf.

asf.

asf.

asf.

asf.

asf.

asf.

asf.

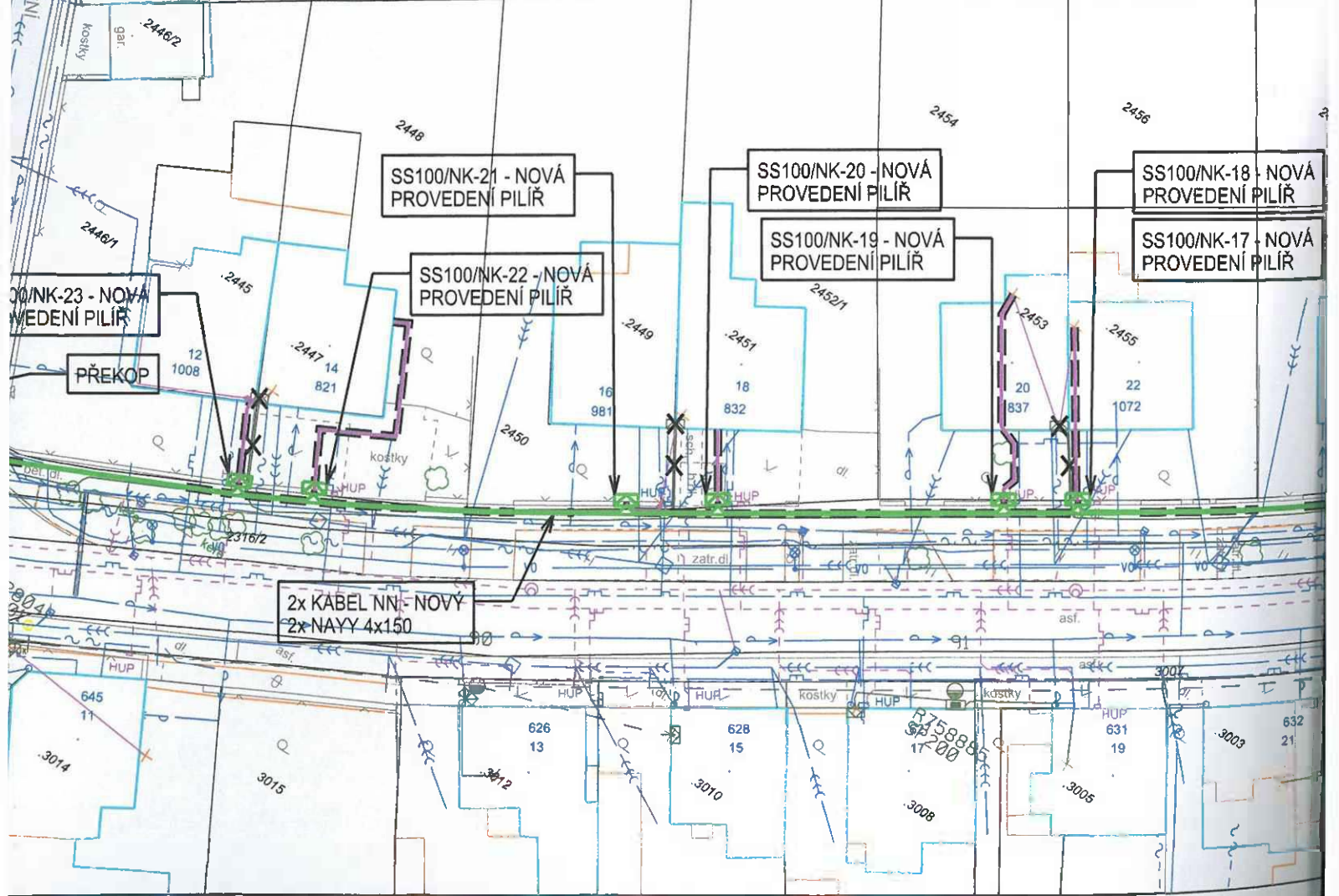
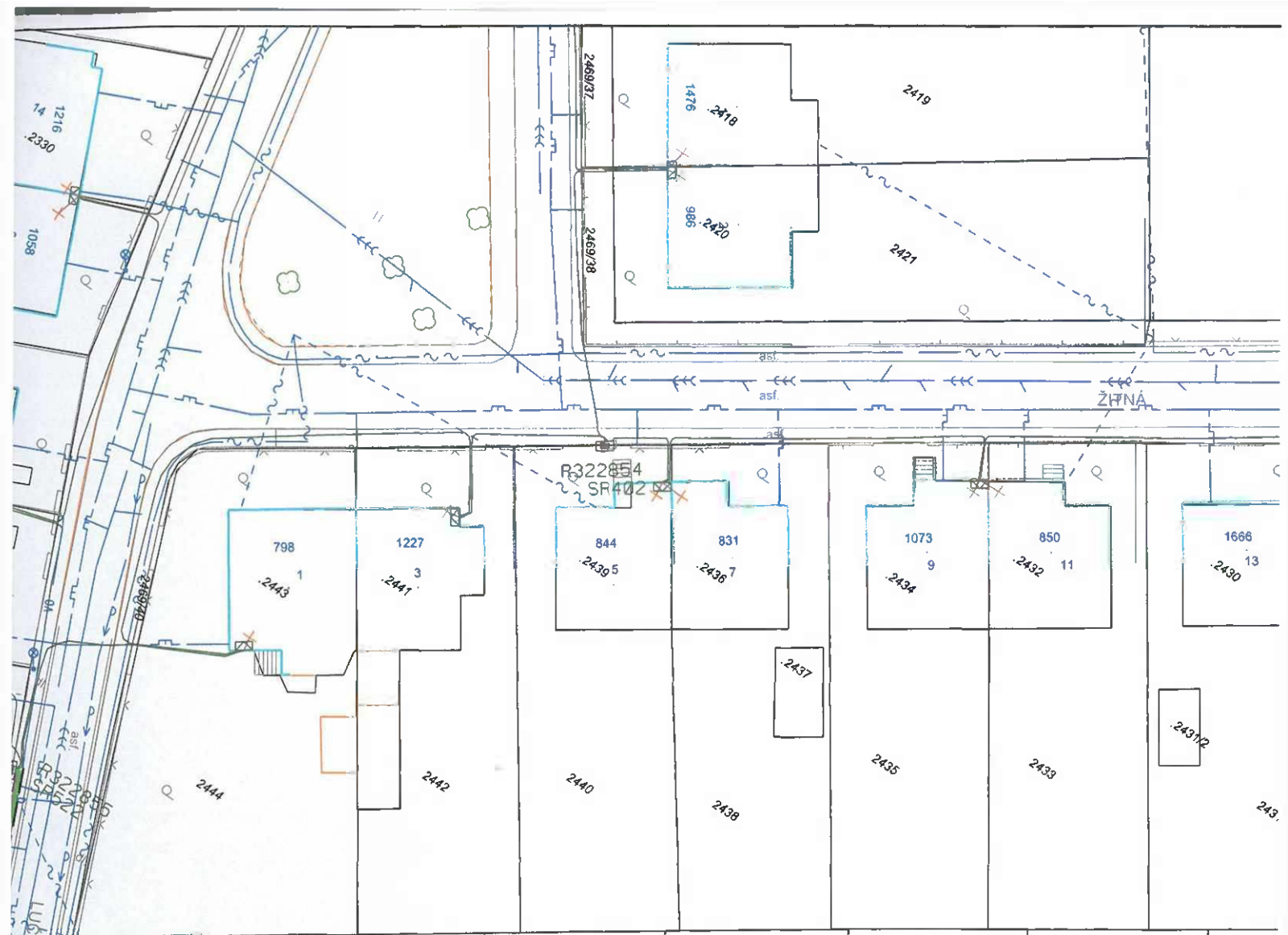
asf.

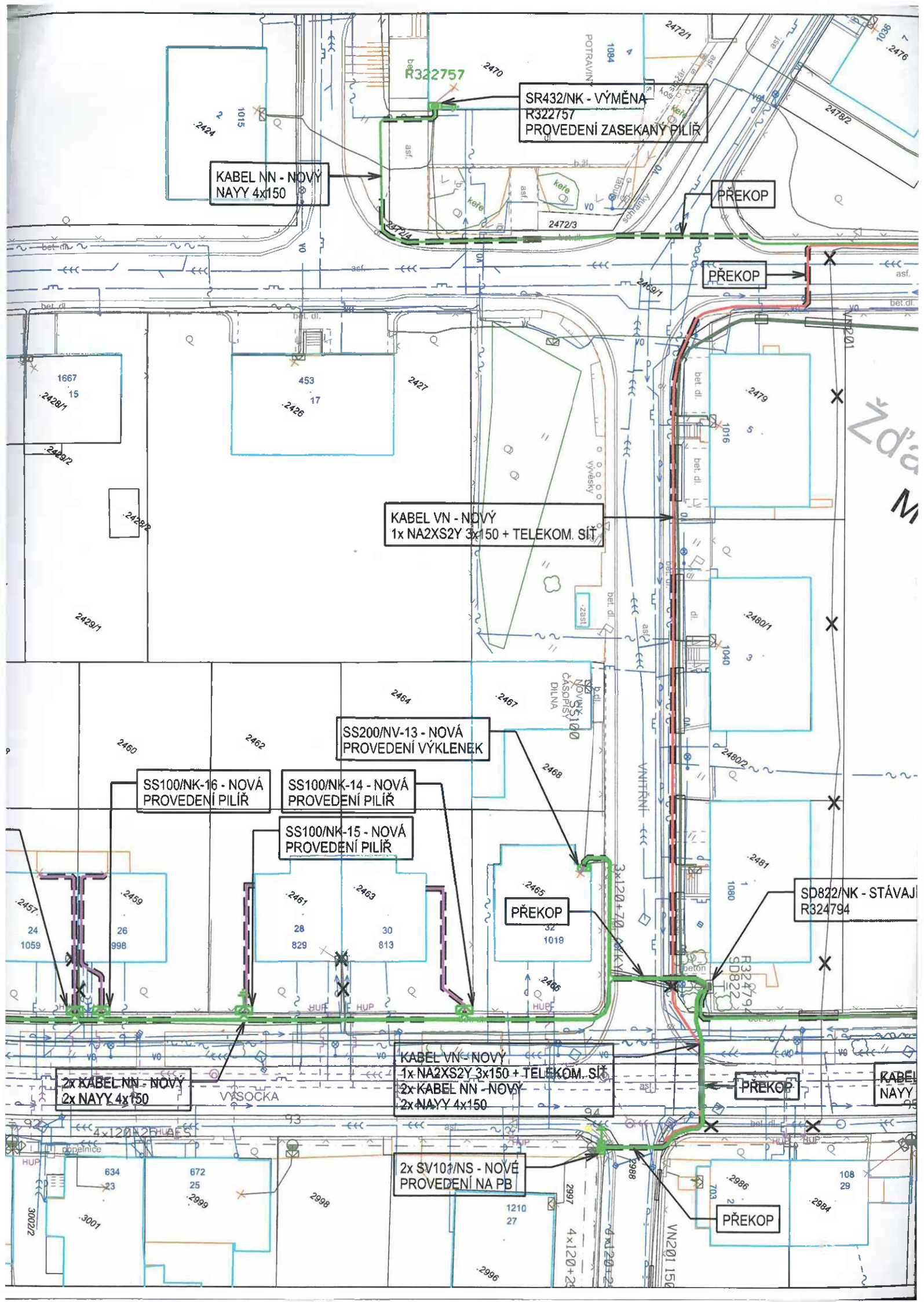
asf.

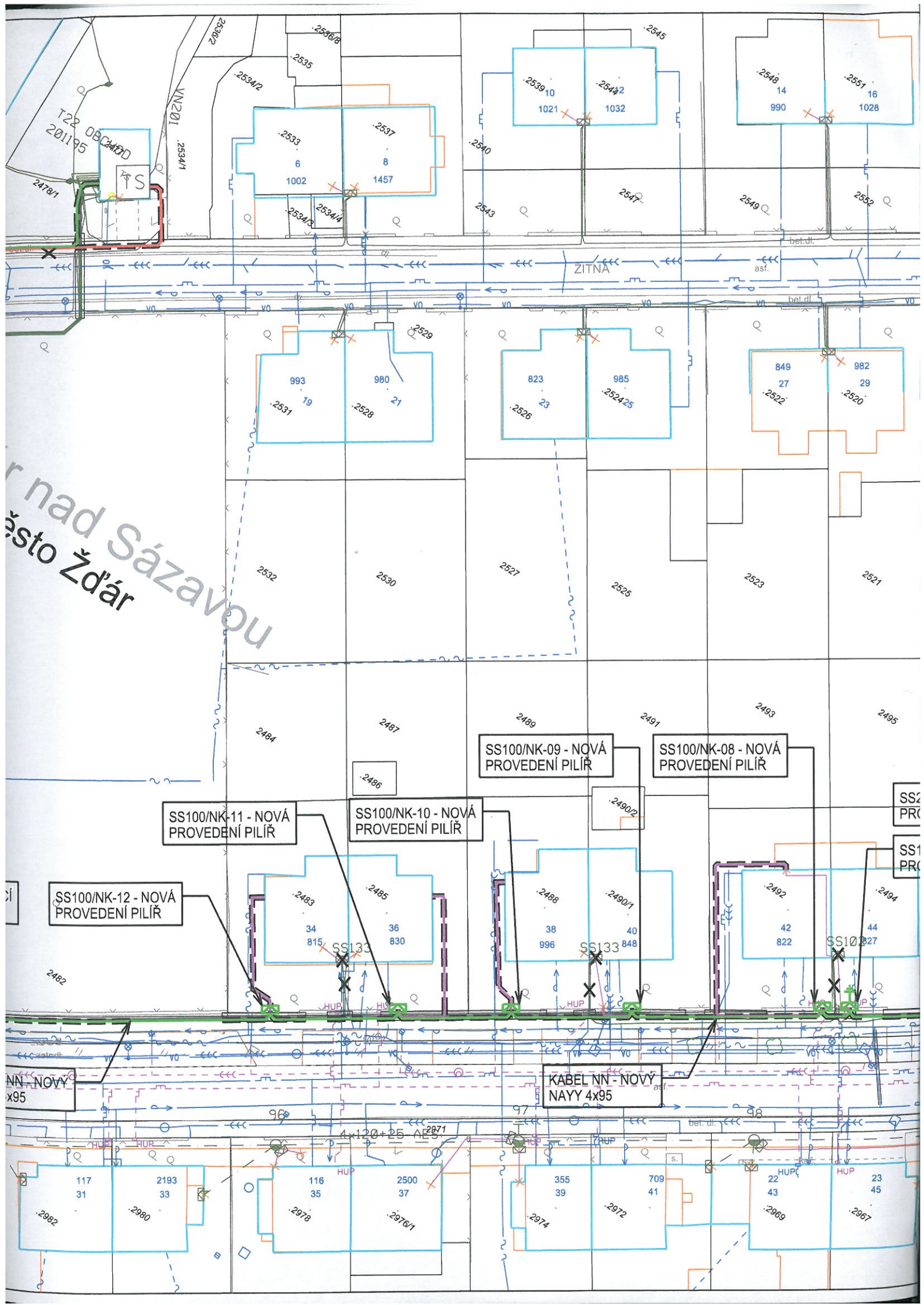
asf.

asf.

asf.







... nad Sázkovou
... město Žďár

SS100/NK-09 - NOVÁ
PROVEDENÍ PILÍŘ

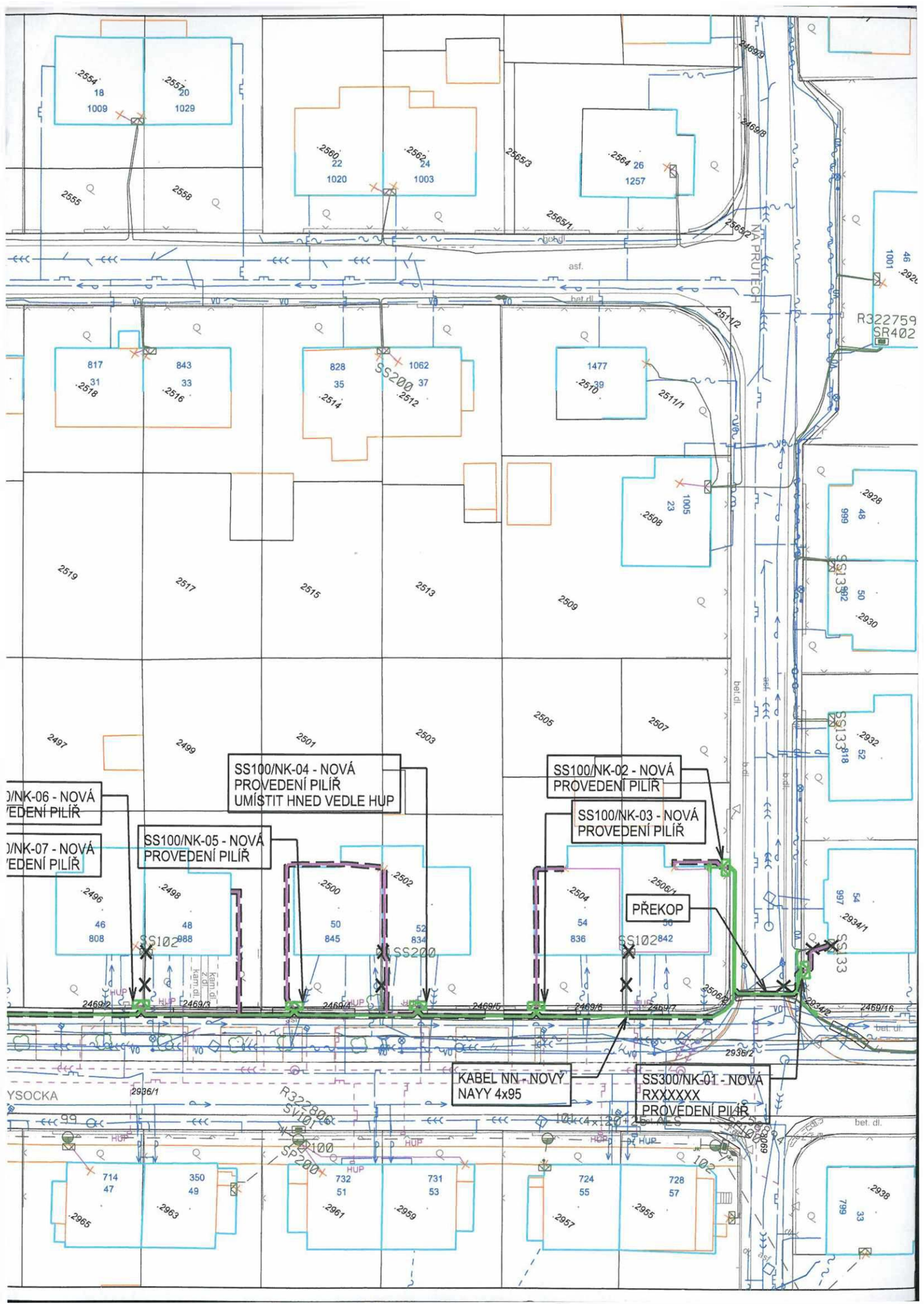
SS100/NK-08 - NOVÁ
PROVEDENÍ PILÍŘ

SS100/NK-11 - NOVÁ
PROVEDENÍ PILÍŘ

SS100/NK-10 - NOVÁ
PROVEDENÍ PILÍŘ

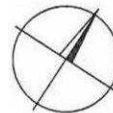
SS100/NK-12 - NOVÁ
PROVEDENÍ PILÍŘ

KABEL NN - NOVY
NAYY 4x95

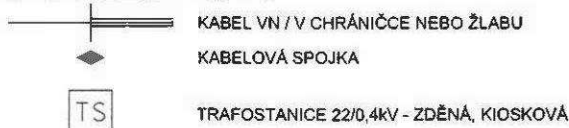


POZNÁMKA:

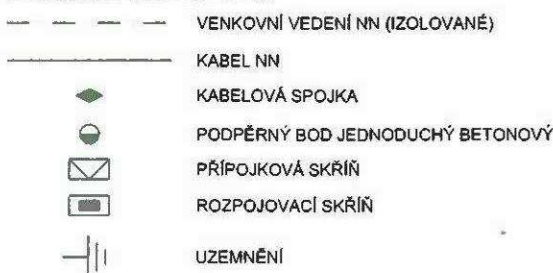
NAPĚTOVÁ SOUSTAVA VN - KABEL	:	3 AC 50Hz, 22 000 V/IT(r)
NN - VENKOVNÍ VEDENÍ A KABEL	:	3PEN AC, 50Hz, 400/230 V/TTN-C
OCHRANA PŘED ÚRAZEM EL. PROUDEM V DS VN A NN - DLE PNE 33 0000-1/6		
- ZÁKLADNÍ OCHRANA - ŽIVÝCH ČÁSTÍ VN A NN	:	POLOHOU, PŘEPÁŽKAMI NEBO KRYTY, IZOLACÍ - DLE ČL. 3.2.2.1, 3.2.2.3, 3.2.2.4
- OCHRANA PŘI PORUŠE - NEŽIVÝCH ČÁSTÍ - KABEL VN	:	ZEMNĚNÍM - S RYCHLÝM VYPNUTÍM V SÍTI IT (r) NAD 1000V - DLE ČL. 3.4.3.3
- OCHRANA PŘI PORUŠE - NEŽIVÝCH ČÁSTÍ - KABEL A VENK. VEDENÍ NN	:	IZOLACÍ, AUTOMATICKÝM ODPOJENÍM OD ZDROJE - DLE ČL. 3.3.2.1, 3.3.2.5
VNĚJŠÍ VLIVY	:	STANOVUJE PNE 33 0000-2/5, TAB. Č.6 A Č.7
PROSTOR	:	VIZ. PROTOKOL O URČENÍ VNĚJŠÍCH VLIVŮ
OCHRANNÁ PÁSMA EL. ZAŘÍZENÍ - DLE ZÁK. 458/2000 SB (*), PLATNÁ OD 1.1.2001		
- KABEL NN A VN DO 22kV	:	1M PO OBOU STRANÁCH KABELU
- SDĚLOVACÍ VEDENÍ PROVOZOVATELE DS	:	1M PO OBOU STRANÁCH KABELU



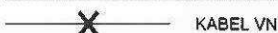
STÁVAJÍCÍ SÍŤ VN EG.D:



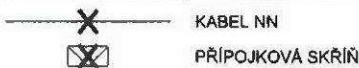
STÁVAJÍCÍ SÍŤ NN EG.D:



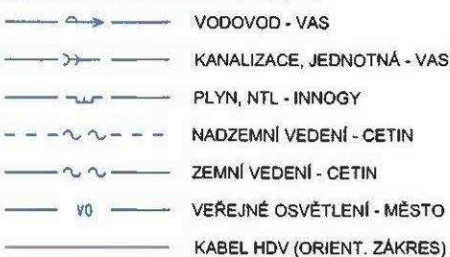
DEMONTOVANÉ (RUŠENÉ) SÍŤ VN EG.D:



DEMONTOVANÉ (RUŠENÉ) SÍŤ NN EG.D:



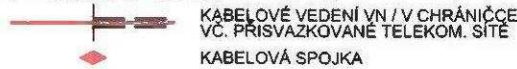
STÁVAJÍCÍ INŽENÝRSKÉ SÍŤE:



UPOZORNĚNÍ:

- INŽENÝRSKÉ SÍŤE JSOU ZAKRESLENY ORIENTAČNĚ A BYLY ZÍSKÁNY OD MAJITELŮ (SPRÁVCŮ) SÍŤÍ Z PRACoviŠTĚ GIS
- VŠECHNY STÁVAJÍCÍ INŽ. SÍŤE MUSÍ BÝT PŘED ZAHÁJENÍM STAVBY VYTÝČENY, DLE USTANOVENÍ 4. VYHL. Č. 10/74 SB. O GEODETICKÝCH PRACÍCH VE VÝSTAVBĚ
- PŘI KRÍŽENÍ A SOUBĚHU S OSTATNÍMI INŽENÝRSKÝMI SÍŤEMI JE NUTNO SE ŘÍDIT ČSN 73 6005 PROSTOROVÉ USPOŘÁDÁNÍ SÍŤÍ
- SCHEMATICKÉ ZNAČKY JSOU KVŮLI PŘEHLEDNOSTI ZVĚTŠENY, NEODPOVÍDAJÍ MĚŘÍTKU

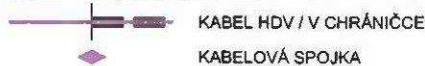
PROJEKTOVANÉ SÍŤE VN EG.D:



PROJEKTOVANÉ SÍŤE NN EG.D:



BUDOUCÍ INŽENÝRSKÉ SÍŤE (ŘEŠÍ TATO PD):



BUDOUCÍ INŽENÝRSKÉ SÍŤE (NEŘEŠÍ TATO PD):



VYPRACOVAL	[REDACTED]		ZOD. PROJEKTANT	[REDACTED]	 servisní společnost v energetice
ZHOTOVITEL PD	ELING CZ s.r.o., STŘELNICE 2797/22a, 628 00 BRNO		ZAK. Č.:	232-2020	
KRAJ	VYSOČINA	OKRES	ŽDÁR NAD SÁZAVOU		
KATASTR. ÚZEMÍ	MĚSTO ŽDÁR				
MÍSTO STAVBY	ŽDÁR NAD SÁZAVOU, UL. LUČNÍ, VNITŘNÍ, VYSOCKÁ, ŽITNÁ				
STAVEBNÍK	EG.D, a.s.	LIDICKÁ 1873/36, 602 00 BRNO		Č. STAVBY:	1040019702
NÁZEV STAVBY	ŽDÁR N/S, VYSOCKÁ, REK. NN A VN			DATUM:	01/2021
				FORMÁT:	6 x A4
				STUPEŇ PD:	DŮR
NÁZEV VÝKRESU	SITUACE STAVBY NOVÝ STAV / DEMONTÁŽE			MĚŘÍTKO:	Č. VÝKRESU:
				1:500	01.