



## SMLOUVA O DÍLO

Magistrát města Jihlavy  
smlouva zaevidována

pod č.: 1189/ORM/2022

uzavřená podle ustanovení § 2586 a následujících občanského zákoníku č. 89/2012 Sb.,  
v platném znění a s ním souvisejícími právními předpisy

### 1. SMLUVNÍ STRANY

**Objednatel:** Statutární město Jihlava  
Se sídlem: Masarykovo nám. 97/1, 586 01 Jihlava  
IČO: 00286010  
DIČ: CZ00286010

**Zastoupený:** Mgr. Petrem Ryškou, náměstkem primátorky  
ID datové schránky: jw5bxb4

**Kontaktní osoba objednatele:** Adam Benáček  
kontaktní e-mail: [adam.benacek@jihlava-city.cz](mailto:adam.benacek@jihlava-city.cz),  
kontaktní tel.: 565 592 418

(dále též jako „objednatel“ či „Objednatel“)

a

**Zhotovitel:** Rusina Frei, s.r.o.  
Se sídlem: Bubenská 225/49, 170 00 Praha 7  
Zapsaný: v obchodním rejstříku vedeném Městským soudem v Praze,  
spisová značka C 217930  
IČO: 02308002  
DIČ: CZ02308002  
ID datové schránky: 5j34v47

**Zastoupený jednatelem:** Ing. arch. MgA. Martinem Rusinou, Ph.D. a Ing. arch. Martinem Freiem,  
**Kontaktní osoba zhotovitele:** Martin Rusina, Martin Frei  
kontaktní e-mail: [info@rusinafrei.cz](mailto:info@rusinafrei.cz)  
kontaktní tel.: 603156101, 604555631

(dále též jako „zhotovitel“ či „Zhotovitel“)

(společně jako „smluvní strany“, samostatně jako „smluvní strana“)

uzavírají tuto smlouvu o dílo (dále též jako „smlouva“ nebo „Smlouva“) za podmínek dále ve smlouvě uvedených.

### 2. PREAMBULE

1. Zhotovitel prohlašuje, že je subjektem založeným dle příslušných právních předpisů, předmět Smlouvy uvedený v této Smlouvě dokáže splnit řádně, včasné a s odbornou péčí a je v této oblasti odborníkem ve smyslu příslušných ustanovení občanského zákoníku. Dále zhotovitel prohlašuje, že v průběhu zpracování díla bude práce na díle koordinovat a projednávat s objednatelem, jeho zástupci a jakýmkoliv dalšími subjekty, které objednatel určí.
2. Objednatel prohlašuje, že je statutárním městem, je pro něj předmět této Smlouvy vysoce důležitý a předpokládá, že předmět díla dle této smlouvy i vlastní realizace stavby mohou být spolufinancovány z prostředků Evropských strukturálních a investičních fondů případně jiných dotačních zdrojů. Této skutečnosti odpovídají i některá práva a povinnosti zhotovitele uvedená v této smlouvě.
3. Zhotovitel a objednatel prohlašují, že tuto Smlouvu uzavírají na základě výsledků jednacího řízení bez uveřejnění, které navazuje na výsledky soutěže o návrh – veřejné zakázky s názvem „Táborová základna Hájenka Brtnice“ provedené v souladu s příslušnými ustanoveními zákona č. 134/2016 Sb., o zadávání veřejných zakázek, v platném znění (dále též jako „soutěž o návrh“). V této soutěži o návrh podal zhotovitel, jako jeden z účastníků soutěže o návrh, architektonický návrh (dále též jako „architektonický návrh“), který byl odbornou porotou zadavatele, tedy

objednatel, oceněn a doporučen jako účastník JŘBÚ. Výsledky soutěže o návrh schválila Rada města Jihlavy usnesením č. 1218/21-RM ze dne 18. 11. 2021. V souvislosti s uváděnými skutečnostmi se zhotovitel v rámci této Smlouvy zavazuje vycházet z jím podaného architektonického návrhu do soutěže o návrh a tento dále rozpracovávat a provádět úkony, k nimž se v souladu s touto Smlouvou zavazuje.

4. Zhotovitel bere na vědomí, že **průběh provádění díla je odvislý od průběžného schvalování finančních prostředků v příslušných orgánech objednatele**, a proto zhotovitel bude části díla v členění dle této Smlouvy provádět pouze a jedině na základě explicitní a určité písemné výzvy ze strany objednatele k provedení další části díla v členění a rozsahu určeném objednatelem. Tato písemná výzva dle tohoto ustanovení bude provedena formou datové zprávy.

### 3. POUŽITÉ NÁZVOSLOVÍ

1. V rámci této Smlouvy jsou použita označení a názvy obvyklé. Pro jednoznačnost použitých pojmů se pod jednotlivými pojmy rozumí:
  - 1.1. Smlouvou je tento dokument podepsaný oprávněnými zástupci Objednatel a Zhotovitel, v němž jsou obsaženy všechny podstatné náležitosti podle zvláštního právního předpisu, včetně všech jeho příloh, jakož i veškeré jeho změny a dodatky, které budou uzavřeny v souladu s ustanoveními Smlouvy.
  - 1.2. Objednatelem osoba označená ve Smlouvě jako Objednatel.
  - 1.3. Zhotovitelem osoba označená ve Smlouvě jako Zhotovitel.
  - 1.4. Smluvní stranou osoba Objednatel nebo osoba Zhotovitel
  - 1.5. Termínem „zahájení prací“ den, kdy Zhotovitel zahájí práce na zpracování díla dle této Smlouvy.
  - 1.6. Výkazem výměr matematický a verbální popis způsobu stanovení množství požadovaných stavebních prací, dodávek a služeb s uvedením postupu výpočtu a s odkazem na konkrétní výkresovou část projektové dokumentace.
  - 1.7. Položkovým rozpočtem Zhotovitelem oceněný soupis stavebních prací, dodávek a služeb v rozsahu soupisu stavebních prací, dodávek a služeb se specifikací obvyklých jednotkových cen stavebních prací, dodávek a služeb a jejich celkové ceny za stanovené množství měrných jednotek včetně potřebných součtů a mezisoučtů. Obvyklými cenami se míní ceníkové ceny podle systému URS nebo RTS (příp. jiných v této smlouvě uvedených) platné v době vypracování dokumentace.
  - 1.8. Vadou odchylka v kvalitě, obsahu, rozsahu nebo parametrech díla či jeho části, proti podmínkám stanoveným Smlouvou nebo technickými normami či obecně závaznými předpisy.
  - 1.9. Nedodělkem se rozumí rovněž nedokončené práce či nedokončené části díla vše pak stanovené touto Smlouvou.
  - 1.10. Autorským dozorem osoba Zhotovitel, která zajišťuje odbornou kontrolní činnost při přípravě, zhotovování a dokončení stavby pro Objednatel v rozsahu, zda stavba či prováděné práce odpovídají projektové dokumentaci.

### 4. PŘEDMĚT DÍLA

1. Zhotovitel se pro Objednatel zavazuje vypracovat a zpracovat dílo v rozsahu a obsahu stanovených dále touto Smlouvou (dále též jako „dílo“), a to vše související se stavbou s názvem:

**„Centrum neformálního vzdělávání Hájenka Černé lesy“**

(dále též jako „stavba“).

2. Prostorový rozsah díla, dle této Smlouvy je graficky vymezen přílohou č. 1 této Smlouvy (dále též jako „prostorový rozsah díla“). Rozsah řešených stavebních objektů bude odpovídat architektonickému návrhu zhotovitel, který podal do soutěže o návrh – veřejné zakázce s názvem „Táborová základna Hájenka Brtnice“ upravenému dle požadavků Zadavatel v příloze č. 2 této

Smlouvy.

3. Dílem se pro účely této Smlouvy mají na mysli tyto následující činnosti zhotovitele:

- a) dopracování architektonické studie (dále též jako „studie“) na základě odsouhlaseného konceptu řešení, který bude objednateli představen na prvním výrobním výboru;
- b) prezentace studie dle požadavků objednatele, např. na veřejném setkání aj., a to v termínech a formou určených objednatelem po nabytí účinnosti této Smlouvy, kdy se předpokládají nejvýše dvě taková setkání, Objednatel nemusí požadavek na veřejnou prezentaci uplatnit;
- c) zpracování dokumentace pro společné územní rozhodnutí a stavební povolení (dále též jako „DSP“) včetně zajištění výkonu inženýrské činnosti a podání kompletní žádosti o společné povolení;
- d) vypracování projektové dokumentace pro provádění stavby (dále též jako „DPS“) včetně výkazu výměr a položkového rozpočtu umožňující vypsání a provedení zadávacího řízení na zhotovitele vlastní stavby dle DPS, a to v souladu s příslušnými ustanoveními zákona č. 134/2016 Sb., o zadávání veřejných zakázek, v platném znění, (dále též jako „zákon o zadávání veřejných zakázek“), a to včetně zajištění součinnosti s objednatelem při výběru dodavatele stavby. Projektová dokumentace pro provádění stavby pro jednotlivé pozemní a inženýrské objekty a pro technologická zařízení bude zpracována samostatně.
- e) výkon autorského dozoru při provádění stavby a dodávce zařízení gastro, jehož součástí je i součinnost s Objednatelem při odstraňování vad a nedodělků a spolupráce při řešení požadavků vzešlých z kolaudačních či jiných správních řízení.

Pro vyloučení všech pochybností se má za to, že „dílo“ jsou všechny práce, činnosti, služby, výkony a dodávky zhotovitele prováděné pro objednatele na základě této Smlouvy a v jejím souladu. Studie, DSP a DPS se pro účely této Smlouvy souhrnně nazývají jako „dokumentace“, „projektová dokumentace“ či „PD“, jednotlivé navazující dokumentace se pak označují pro účely této Smlouvy jako „fáze dokumentace“ či „stupně dokumentace“. Veškeré části díla dle této Smlouvy počínaje fází zpracování dokumentace pro společné územní rozhodnutí a stavební povolení bude Zhotovitel provádět na základě odeslání písemné výzvy k provedení příslušné části díla ze strany Objednatele.

4. Předmět díla bude proveden:

- a) V rozsahu a souladu se zadávací dokumentací veřejné zakázky, tedy soutěže o návrh, na jejímž základě je uzavírána tato Smlouva.
- b) Dle nabídky zhotovitele ze dne 22. 6. 2022 z jednacího řízení bez uveřejnění, které navazuje na zadávací řízení veřejné zakázky, tedy soutěže o návrh, na základě jejichž výsledků je uzavírána tato Smlouva.
- c) Dokumentace bude vypracována v souladu s příslušnými normami, právními a technickými předpisy platnými v době provádění díla, a to zejména v souladu se zákonem č. 183/2006 Sb., o územním plánu a stavebním řádu, v platném znění (dále jen „stavební zákon“) a v rozsahu všech platných podzákoných právních předpisů a jejich příloh.
- d) Projektová dokumentace bude vypracována dále též zejména v souladu s vyhláškou č. 499/2006 Sb., o dokumentaci staveb, v platném znění či jiných podzákoných právních předpisů vztahujících se k rozsahu předmětu díla dle této Smlouvy.
- e) Inženýrská činnost bude spočívat v zajištění veškerých úkonů potřebných k vydání všech nutných rozhodnutí, souhlasů, stanovisek a povolení nezbytných k vydání územních rozhodnutí, stavebních povolení či společných povolení a popř. veškerých dalších správních rozhodnutí a souhlasů, nutných k realizaci stavby v souladu se stavebním zákonem. Součástí inženýrské činnosti bude činnost zhotovitele spočívající též v podání příslušných stupňů dokumentace, a to včetně příslušných žádostí, na příslušné orgány veřejné správy k vydání rozhodnutí a souhlasů, zejména nikoliv však výlučně k podání dokumentace za účelem vydání územních rozhodnutí, stavebních povolení, a to včetně podání dokumentace a žádostí o vydání příslušných správních rozhodnutí a souhlasů na speciální stavební úřady (například vodoprávní, dopravní a jiné). Zhotovitel tuto skutečnost bere na vědomí a souhlasí s ní. Pro vyloučení všech pochybností smluvní

strany prohlašují, že součástí inženýrské činnosti není zajištění případných znaleckých posudků.

- f) Projektová dokumentace bude v případě potřeby obsahovat mimo jiné i zajištění povolení ke kácení dřevin vč. výpočtu odvodu za ekologickou újmu.
  - g) Dále budou vypracované projektové dokumentace sloužit pro účely zadání samostatných veřejných zakázek na stavební práce a na dodávku zařízení gastro a budou vypracovány v souladu se zákonem o zadávání veřejných zakázek a v rozsahu všech platných souvisejících podzákonných právních předpisů.
  - h) Jako součást projektové dokumentace zhotovitel vypracuje plán kontrolních prohlídek stavby ve smyslu ve smyslu § 110 odst. 2 písm. f) stavebního zákona.
  - i) Součástí průvodní zprávy či průvodních zpráv dokumentace bude informace o dodržení obecných požadavků na výstavbu (dle příslušných právních předpisů, technických norem apod.).
  - j) Dokumentace bude členěna na jednotlivé objekty tak, aby objednateli umožnila fáze zadání vlastní realizace stavby tímto způsobem:
    - Zhotovitel zpracuje DSP na celý řešený prostorový rozsah díla a navrhne členění na jednotlivé stavební objekty s plánem etapizace jednotlivých funkčních celků realizace vlastní stavby.
    - Případné další členění DPS bude upřesněno v pokynu k zahájení prací na této části díla ze strany Objednatele.
5. Zhotovitel vypracuje předmět díla svým jménem, na svůj náklad, a na svoji odpovědnost v souladu s ust. § 2589 a násl. občanského zákoníku. Zhotovitel si vyhrazuje právo zajistit vybrané činnosti při plnění Smlouvy prostřednictvím poddodavatelů.
6. Zjistí-li zhotovitel, či objednatel v průběhu zpracování díla skryté překážky, jsou povinni se bez odkladu o této skutečnosti vzájemně informovat. Objednatel následně sdělí zhotoviteli písemně informace o dalším postupu provádění díla.
7. Zhotovitel je povinen poskytnout objednateli odpovídající a přiměřenou součinnost při zajišťování majetkoprávních vypořádání k nemovitostem dotčených prováděným dílem dle této Smlouvy. Majetkoprávní vypořádání a případné uzavírání dalších smluv se třetími subjekty, které jsou nutné k provedení díla dle této Smlouvy, provede objednatel, a to na vlastní náklad a nebezpečí. V případě, kdy toto majetkoprávní vypořádání, případně uzavření dalších smluv se třetími subjekty, bude jedinou překážkou vydání příslušného správního rozhodnutí a zároveň zhotovitel provede veškeré úkony, které se s ohledem na tuto příslušnou část díla od něj požadují, a to v souladu s touto Smlouvou, nedostává se zhotovitel v této části díla do prodlení. V případě dalšího postupu při provádění díla dle této Smlouvy bude aplikován předchozí odstavec 6. tohoto článku.
8. Požadavky objednatel – projektová dokumentace dle příslušných stupňů dokumentace bude kromě jiného obsahovat:
- a) zakreslení veškerých stávajících podzemních a nadzemních inženýrských sítí nacházejících se v prostorovém rozsahu díla a nejbližším okolí na základě dostupných informací v digitální podobě, či poskytnutých vlastníky, či správci těchto sítí. Zjištění stavu stávajících inž. sítí u jejich správců a v případě potřeby bude projektová dokumentace řešit přeložky těchto sítí, případně jejich ochranu, vše pouze vyvolané prováděním předmětu díla a jeho prostorovým rozsahem dle této Smlouvy, nikoliv technickým stavem sítí či majetkovými důvody.
  - b) zajištění všech nápojních míst inženýrských sítí dle prostorového rozsahu díla dle této Smlouvy,
  - c) posouzení požadavku na použití recyklovaného materiálu splňující požadované stavební normy, jako náhradu za přírodní zdroje, pokud je to možné,
  - d) vytyčovací výkresy s určením nezbytných vytyčovacích bodů, a to v případě, bude-li to nutné,
  - e) potřebné geodetické zaměření polohopisu a výškopisu zájmového území stavby, popřípadě aktualizace stávajícího 1x v tištěné podobě a 1x v digitální podobě na CD, DVD či jiném nosiči digitálních informací ve formátu \*.dgn či \*.dwg, a to po dohodě s objednatel.

- f) nezbytný inženýrsko-geologický a hydrogeologický průzkum 1x v tištěné podobě a 1x v digitální podobě na CD či DVD nosiči či jiném nosiči elektronických informací, případně další průzkumy dle požadavků dotčených orgánů,
- g) výkazy výměr vč. rekapitulace nákladů 1x v tištěné podobě (neoceněné výkazy výměr jednotlivých profesí v členění dle položek Seznamu orientačních cen stavebních prací vydaných ÚRS Praha nebo RTS Brno) + 1x v digitální podobě, výkazy výměr zhotovitel dodá ve formátech \*.pdf, \*.xlsx a ve formátu **Excel VZ nebo v obdobném výstupu z rozpočtového softwaru** odsouhlaseném objednatel - stavební část i všechny profese a dodávky, výkazy výměr budou zpracovány tak, aby byly v souladu s vyhláškou č. 169/2016 Sb., o stanovení rozsahu dokumentace veřejné zakázky na stavební práce a soupisu stavebních prací, dodávek a služeb s výkazem výměr, v platném znění, přičemž úprava excelových souborů výkazů výměr bude zpracována tak, aby byl sloupec buněk (množství) uzamknut a aby po doplnění jednotkových cen soutěžícími (dodavateli) docházelo k automatickému výpočtu cen celkem a k jejich součtům, součástí bude rekapitulace všech objektů,
- h) položkové rozpočty vč. rekapitulací nákladů v jednom vyhotovení v tištěné a 1x v digitální podobě vždy na CD či DVD či jiném nosiči elektronických informací (položkové rozpočty stavby a dodávek zhotovitel dodá ve formátech \*.pdf, \*.xlsx a ve formátu **Excel VZ nebo v obdobném výstupu z rozpočtového softwaru** odsouhlaseném objednatel - stavební část i všechny profese) s rekapitulací celkových nákladů stavby a dodávek, dodaných samostatně, rozpočty a výkazy výměr budou členěny na investiční a provozní výdaje v souladu s vyhláškou Ministerstva financí ČR č. 323/2002 Sb., o rozpočtové skladbě, v platném znění. **Před zahájením prací na rozpočtové části kterékoliv dokumentace v členění dle této Smlouvy a pokynů objednatele si zhotovitel s objednatel odsouhlasí způsob členění rozpočtu z hlediska budoucího zatížení majetku. Zhotovitel bere na vědomí a souhlasí s tím, že výkaz výměr a položkový rozpočet bude též členěn z hlediska případné etapizace díla v souladu s touto Smlouvou.**
- i) Projektové dokumentace včetně položkových rozpočtů a výkazů výměr budou vypracovány též v souladu s pravidly poskytovatelů dotace (Integrovaný regionální operační program, Operační program Životní prostředí, případně jiné) platnými v době realizace díla a dle pokynů objednatele.
- j) Rozpočet/výkaz výměr bude zpracován jako jeden ucelený soubor, který nebude obsahovat ocenění jednotlivých stavebních částí pomocí položek charakteru „komplet/soubor“ následně odkazujících na dílčí samostatné rozpočty. V případě, kdy v rozpočtu/výkazu výměr nebudou položky navázány na vybranou cenovou soustavu nebo bude nutné použít položky charakteru „soubor“ nebo „komplet“, je nutné uvést přesnou specifikaci a způsob ocenění této položky v souladu s pravidly poskytovatelů dotace.
- k) Činnosti koordinátora BOZP v přípravné fázi stavby vč. plánu BOZP provedené oprávněnou osobou v souladu se zákonem č. 309/2006 Sb., o zajištění dalších podmínek bezpečnosti a ochrany zdraví při práci a nařízením vlády č. 591/2006 Sb., o bližších minimálních požadavcích na bezpečnost a ochranu zdraví při práci na staveništích, vše v platném znění.
9. Autorský dozor bude zhotovitel provádět podle potřeb vyplývajících z provádění prací na stavbě, a na základě výzvy objednatele nebo technického dozoru zejména v rozsahu těchto činností:
- a) poskytování vysvětlení projektové dokumentace pro provádění stavby a dokumentací jednotlivých dodávek,
- b) poskytování součinnosti pro zpracování realizační (dodavatelské) dokumentace stavby případně výrobních dokumentací jednotlivých dodávek,
- c) kontrola souladu projektové dokumentace dočasných objektů zařízení staveniště, případně dokumentace úprav trvalých objektů pro účely zařízení staveniště, se základním řešením zařízení staveniště podle projektu,
- d) účast na odevzdání staveniště zhotoviteli stavby,
- e) účast na kontrolních dnech konaných v rámci provádění stavby, minimálně 1x za 14 dnů, nebude-li objednatel stanoven jinak,

- f) kontrolu dodržení projektové dokumentace zhotovitelem stavby s přihlédnutím na podmínky určené příslušným správním povolením ke stavbě s poskytováním vysvětlení potřebných pro plynulost výstavby stavby,
- g) posuzování návrhů zhotovitele či zhotovitelů stavby na změny a odchylky v projektové dokumentaci z pohledu dodržení technicko-ekonomických parametrů stavby, dodržení lhůt výstavby stavby, případně dalších údajů a ukazatelů,
- h) vyjádření k požadavkům na větší množství výrobků a výkonů v rámci provádění stavby oproti projektové dokumentaci,
- i) sledování postupu výstavby stavby z technického hlediska a z hlediska časového plánu výstavby,
- j) spolupráce s koordinátorem BOZP,
- k) spolupráce s odpovědným geodetem zhotovitele či zhotovitelů stavby,
- l) aktualizace výkazu výměr popř. jeho částí vyplývající ze změn vzniklých při realizaci stavby realizované dle dodatečně změněné projektové dokumentace,
- m) účast na odevzdání a převzetí stavby nebo její části,
- n) účast na kontrolních prohlídkách stavby a jednání o vydání kolaudačního souhlasu,
- o) ověřuje dodržení podmínek stanovených projektovou dokumentací ve stadiu přípravy i realizace stavby, je oprávněn zapisovat zjištěné skutečnosti do stavebního deníku,
- p) uvědomí bez zbytečného odkladu objednatele a zhotovitele stavby, zjistí-li nedodržení projektové dokumentace, právních či technických norem a jiných předpisů,
- q) je oprávněn požadovat, aby nebyly zahájeny, popřípadě aby byly zastaveny práce, pokud vytknuté závažné závady nebyly včas odstraněny, nebo jestliže by mohly být jinak ohroženy zájmy objednatele.

10. Výkonem autorského dozoru dle čl. IV. odst. 9. této Smlouvy nejsou případy, kdy zhotovitel odstraňuje vady na základě této Smlouvy zpracované projektové dokumentace. V tomto případě provede zhotovitel veškeré práce bezúplatně z titulu jeho odpovědnosti za řádné zpracování projektové dokumentace.

11. Součástí předmětu díla dle této Smlouvy ze strany zhotovitele je taktéž případná dodatečná úprava projektové dokumentace vyžádaná novými okolnostmi zjištěnými v průběhu stavby, které zhotovitel ani objednatel nemohli při nejlepší vůli předpokládat a které by prokazatelně vedly k jakýmkoliv změnám ceny realizace stavby nebo k možným škodám. Úplata za tyto další projekční práce je obsažena v ceně díla dle této Smlouvy a zhotovitel je s touto skutečností srozuměn. Pro vyloučení veškerých pochybností smluvní strany výslovně sjednávají, že součástí ceny díla dle této Smlouvy nejsou náklady na zapracování nových požadavků objednatele na dílo, které nebyly vyžádány novými okolnostmi zjištěnými v průběhu realizace stavby a které objednatel vznesl nad rámec požadavků na dílo dle této Smlouvy. Na zapracování takovýchto nových požadavků objednatele bude nahlíženo jako na vícepráce v průběhu realizace díla.

Pro vyloučení veškerých pochybností smluvní strany dále výslovně sjednávají, že pokud dodavatel stavby (vybraný objednatelem pro realizaci stavby dle díla zhotovitele) navrhne v průběhu realizace stavby záměnu materiálu či konstrukčního řešení, bude dodavatel stavby povinen předložit objednateli upravenou verzi projektové dokumentace zahrnující navrhované změny projektové dokumentace. Zhotovitel je v takovém případě povinen zkontrolovat upravenou projektovou dokumentaci předloženou dodavatelem stavby v souladu s odst. 9 tohoto článku Smlouvy.

12. Součástí předmětu díla dle této Smlouvy je taktéž nutná koordinace a spolupráce zhotovitele s jakýmkoliv jinými třetími osobami, které objednatel určí v průběhu plnění předmětu díla dle této Smlouvy.

13. Součástí předmětu díla dle této smlouvy je také nezbytně nutná součinnost zhotovitele s objednatelem v souvislosti s případnými požadavky na doplnění, objasnění či poskytnutí dalších informací vznesenými ze strany poskytovatelů dotací. Tato součinnost však nezahrnuje opakované přepracovávání výkazů výměr a rozpočtů zhotovitelem podle měnících se požadavků poskytovatelů dotací.

14. Smluvní strany jsou povinny poskytnout veškerou součinnost potřebnou pro řádné a včasné provedení díla dle této Smlouvy.
15. Předmětem díla není řešení majetkoprávních sporů a odvolání proti dílu, či jeho částem, způsobené jiným důvodem než vadou díla.
16. Předmětem díla není zpracování oznámení a dokumentace záměru dle zákona č. 100/2001 Sb., o posuzování vlivů na životní prostředí, v platném znění, tedy zejména vyhodnocení vlivů na životní prostředí (EIA) a posuzování vlivů na životní prostředí (SEA).

## 5. TERMÍNY PLNĚNÍ DÍLA

1. Dílo bude Zhotovitelem realizováno v následujících termínech plnění:
  - 1.1. Lhůta pro dopracování architektonické studie:  
do 90 kalendářních dnů ode dne nabytí účinnosti této smlouvy
  - 1.2. Prezentace architektonické studie:  
v termínech určených objednatelem
  - 1.3. Lhůta pro dokončení PD pro společné povolení včetně podání kompletní žádosti o vydání tohoto společného povolení:  
Do 180 kalendářních dnů ode dne doručení písemné výzvy Objednatele k zahájení této části díla
  - 1.4. Lhůta pro dokončení projektové dokumentace pro provádění stavby:  
do 180 kalendářních dnů ode dne doručení písemné výzvy Objednatele k zahájení této části díla
  - 1.5. a) Autorský dozor - stavba:  
vykonávaný v průběhu provádění stavby ode dne jejího zahájení do dne odstranění vad a nedodělků stavby,  
b) Autorský dozor – dodávka zařízení gastro  
vykonávaný v průběhu dodávky zařízení gastro ode dne jejího zahájení do dne odstranění vad a nedodělků dodávky zařízení gastro,

Lhůty uvedené v tomto článku nevyklučují možnost dřívějšího plnění.

17. Dílo bude splněno v souladu s tímto článkem:
  - 1.11. dle odst. 1. bodu 1.1. - předáním a převzetím 3 paré architektonické studie v tištěné podobě + 1x v digitální podobě (.pdf + .dwg) na CD, DVD či jiném nosiči
  - 1.12. dle odst. 1 bodu 1.2. – po provedení požadovaných prezentací a jejich předání 1x v digitální podobě na CD, DVD či jiném nosiči
  - 1.13. dle odst. 1. bodu 1.3. - předáním a převzetím 2 paré PD pro společné povolení vč. kompletní dokladové části + 1x v digitální podobě (formát .pdf + .dwg) na CD, DVD či jiném nosiči + 2x v tištěné podobě pro příslušný stavební úřad a kopie žádosti o vydání společného povolení potvrzené příslušným stavebním úřadem
  - 1.14. dle odst. 1. bodu 1.4. písm. a) - předáním a převzetím 6 paré DPS včetně rozpočtů a výkazů výměr + 1 vyhotovení v digitální podobě (formát .pdf. a .dwg) na CD, DVD či jiném nosiči
  - 1.15. dle odst. 1. bodu 1.5. písm. a) - autorský dozor vykonávaný v průběhu provádění stavby, dokončením stavby, vydáním kolaudačního souhlasu a odstraněním vad a nedodělků
  - 1.16. dle odst. 1. bodu 1.5. písm. b) - autorský dozor vykonávaný v průběhu dodávky zařízení gastro, odstraněním vad a nedodělků.
18. Zhotovitel se zavazuje protokolárně předat Objednateli každý jednotlivý stupeň dokumentace v členění dle čl. V. odst. 2 této Smlouvy a v souladu s touto Smlouvou v místě sídla Objednatele. Objednatel se oproti tomu zavazuje každý jednotlivý stupeň dokumentace v souladu s tímto ustanovením převzít a zaplatit za něj cenu uvedenou v čl. VI. této Smlouvy.

19. Další vícetisky konkrétní části či stupně dokumentace je zhotovitel povinen objednateli vyhotovit, a to za náklady v místě a čase obvyklé, a to na základě písemné výzvy objednatele.

## 6. CENA ZA DÍLO

1. Cena prací předmětu díla je stanovena jako cena maximální. Je podložena nabídkou zhotovitele ze 22. 6. 2022. Sjednaná cena i všechny její části obsahují veškeré náklady a zisk Zhotovitele nezbytné k řádnému a včasnému provedení všech Smlouvou sjednaných činností.

	<b>cena bez DPH</b>
▪ dopracování architektonické studie	300.000,- Kč
▪ prezentace architektonické studie	50.000,- Kč
▪ PD pro společné povolení vč. inženýrské činnosti a dalších činností uvedených ve Smlouvě	870.000,- Kč
▪ dokumentace pro provádění stavby	1.250.000,- Kč
▪ autorský dozor – stavba	1.000,- Kč/hod.
celkem do maximální výše	300.000,- Kč
▪ autorský dozor – dodávka zařízení gastro	1.000,- Kč/hod.
celkem do maximální výše	50.000,- Kč

**Cena celkem bez DPH**

**2.820.000,- Kč**

=====

+ příslušná sazba DPH dle zákona č. 235/2004 Sb., ve znění platném ke dni zdanitelného plnění.

2. Sjednaná cena může být změněna pouze z objektivních a nepředvídatelných důvodů, a to za podmínky, pokud se při projektování nebo při výkonu inženýrské činnosti vyskytnou skutečnosti, které nebyly v době sjednání Smlouvy známy, a zhotovitel je nezavinil ani nemohl předvídat a tyto skutečnosti mají prokazatelný vliv na sjednanou cenu a termín.
3. Cena díla pak obsahuje veškeré správní poplatky ve smyslu poplatků dotčeným orgánům státní správy související s předmětem díla dle této Smlouvy.

## 7. FAKTUROVÁNÍ A PLACENÍ

1. Jakékoliv platby za plnění díla či jeho konkrétních částí budou zhotoviteli uhrazeny po splnění jednotlivých částí díla v členění uvedeném ve Smlouvě, a to za splnění konkrétních podmínek zde uvedených, a to na základě daňových dokladů-faktur vystavených v souladu s touto Smlouvou a prokazatelně doručených objednateli, a to na bankovní účet uvedený na příslušné faktuře – daňovém dokladu.
4. Smluvní strany se dohodly, že daňové doklady – faktury budou zhotovitelem vystaveny následujícím způsobem uvedeným v tomto ustanovení, a to po splnění díla či jeho jednotlivých částí v členění dle čl. V. odst. 2 této Smlouvy. Zhotovitel je oprávněn nejdříve fakturovat za dílo či jeho odpovídající část v členění dle této Smlouvy následovně:
- architektonická studie
    - 100 % z ceny této části díla, a to po předání a převzetí čistopisu architektonické studie v počtu vyhotovení a formátech Objednatel v souladu s touto Smlouvou
  - prezentace architektonické studie
    - 100 % z ceny této části díla, po provedení prezentací a předání digitální podoby prezentace Objednateli v souladu s touto Smlouvou
  - PD pro společné povolení
    - 50 % z této části díla v okamžiku protokolárního předání a převzetí této části díla Objednatel společně se všemi potřebnými doklady o podání na dotčené orgány státní správy



40 % z ceny této části v okamžiku podání žádostí o vydání společného povolení vztahující se k této části díla se všemi doklady dotčených orgánů státní správy

Zbývajících 10 % z této části díla po vydání příslušného společného povolení vztahující se k této části díla

- DPS

100% ceny této části díla je zhotovitel oprávněn fakturovat po protokolárním předání projektové dokumentace pro provádění stavby v této Smlouvě uvedeném počtu vyhotovení a formátech a v rozsahu dle této Smlouvy objednateli

- výkon autorského dozoru - stavba

za provádění autorského dozoru budou vystavovány daňové doklady-faktury 1x za měsíc po dobu provádění stavby a činností stanovených touto smlouvou.

Poslední faktura – daňový doklad ve výši 10 % ceny AD bude vystavena po dokončení a předání stavby objednateli, vydání kolaudačního souhlasu a odstranění vad a nedodělků., nejpozději však po uplynutí 12 měsíců od převzetí stavby objednatel.

- výkon autorského dozoru – dodávka zařízení gastro

zhotovitel je oprávněn fakturovat za tuto část díla až po převzetí dodávek Objednatel a odstranění vad a nedodělků, nejpozději však po uplynutí 12 měsíců od převzetí stavby objednatel.

5. Bez ohledu na fakturaci dle odst. 2 tohoto článku je Zhotovitel oprávněn fakturovat za příslušnou část díla jím zpracovávanou, a to v případě pozastavení prací ze strany Objednatel učiněného v souladu s par. 9. odst. 6. této Smlouvy. V takovém případě je Zhotovitel oprávněn fakturovat prokazatelně vynaložené náklady, a to za část díla, která byla Objednatel pozastavena, avšak až v okamžiku protokolárního předání a převzetí příslušné části díla Objednatel, jehož se pozastavení díla dotýká, a to v místě sídla Objednatel. Společně s částí díla, jehož se pozastavení týká, předá Zhotovitel Objednateli i doklady prokazující účelně vynaložené náklady Zhotovitel k provedení pozastavené části díla, a to ke dni takového pozastavení prací ze strany Objednatel. Tento postup bude taktéž adekvátně použit pro případ ukončení této Smlouvy výpovědí ze strany Objednatel učiněné v souladu s touto Smlouvou.
6. Faktury - daňové doklady zhotovitel musí obsahovat náležitosti řádného daňového dokladu podle příslušných právních předpisů, zejména dle zákona č. 235/2004 Sb., o dani z přidané hodnoty a zákona č. 563/1991 Sb., o účetnictví, vše v platném znění a dále **název akce, evidenční číslo této Smlouvy**. Přednostní způsob doručování faktur-daňových dokladů objednateli je elektronicky, a to do datové schránky objednatel (jw5bxb4) nebo na e-mail: epodatelna@jihlava-city.cz, nejlépe se zaručeným elektronickým podpisem. Povinnost zaplatit je splněna dnem odepsání fakturované částky z účtu objednatel.
7. V případě, že daňový doklad-faktura nebude mít odpovídající náležitosti dle příslušných právních předpisů či této Smlouvy nebo nebude vystaven v souladu s touto Smlouvou, je Objednatel oprávněn zaslat jej ve lhůtě splatnosti zpět k doplnění Zhotoviteli, aniž se dostane do prodlení se splatností. Nová lhůta splatnosti počíná běžet znovu od opětovného doručení náležitě doplněného či opraveného daňového dokladu-faktury Objednateli.
8. Lhůta splatnosti daňových dokladů-faktur se vzájemnou dohodou sjednává do 30 kalendářních dnů po jejich prokazatelném doručení objednateli. Přednostní způsob doručování faktur-daňových dokladů objednateli je elektronicky, a to do datové schránky objednatel (jw5bxb4) nebo na e-mail: epodatelna@jihlava-city.cz, nejlépe se zaručeným elektronickým podpisem. Povinnost zaplatit je splněna dnem odepsání fakturované částky z účtu objednatel.
9. Objednatel provede kontrolu, zda zhotovitel je či není evidován jako nespolehlivý plátc DPH ve smyslu ustanovení § 106a zákona č. 235/2004 Sb., o dani z přidané hodnoty, v platném znění (dále též jako „zákon o DPH“), a že číslo bankovního účtu zhotovitel uvedené na faktuře – daňovém dokladu je zveřejněno správcem daně podle § 96 zákona o DPH. V případě, že ke dni uskutečnění zdanitelného plnění bude v příslušném systému správce daně zhotovitel uveden jako

- nespolehlivý plátce, nebo číslo bankovního účtu není zveřejněno dle předchozí věty, je objednatel oprávněn provést úhradu daňového dokladu do výše bez DPH.
10. Částka rovnající se DPH bude objednatelem přímo poukázána na účet správce daně podle § 109a zákona o DPH, aniž je zhotovitel oprávněn účtovat jakékoliv smluvní sankce z tohoto postupu vyplývající. Smluvní strany prohlašují, v případě plnění částky DPH příslušnému finančnímu úřadu, tedy správci daně, je uhrazena tato část díla ve výši takto objednatelem uhrazené výše DPH.
  11. Pokud zhotovitel na příslušné faktuře – daňovém dokladu uvede bankovní účet nezveřejněný správcem daně či bude zhotovitel uveden jako nespolehlivý plátce daně a objednatel již na takto uvedený bankovní účet provedl úhradu, je zhotovitel povinen nahradit objednateli škodu, která mu z tohoto důvodu vznikla.
  12. Zhotovitel odpovídá za posouzení plnění z hlediska § 92a a návazně za vystavení daňového dokladu-faktury s náležitostmi podle § 29 zákona o DPH. Zhotovitel je povinen nahradit Objednateli škodu, která vznikne v důsledku nedodržení podmínek těchto ustanovení Zhotovitelem.
  13. Postoupení peněžitých pohledávek Zhotovitele za Objednatelem, vzniklých v souvislosti s touto Smlouvou třetí osobě je nepřipustné bez předchozího písemného souhlasu Objednatele.

## 8. ODPOVĚDNOST ZA VADY A ZÁRUKA

1. Zhotovitel odpovídá Objednateli za to, že dílo včetně všech částí a součástí je zhotoveno v rozsahu a za podmínek této Smlouvy. Zhotovitel odpovídá za správnost, celistvost a úplnost zpracované PD v členění dle této Smlouvy a díla v členění dle této Smlouvy a za to, že veškeré činnosti zhotovitele vyplývající z této Smlouvy jsou Zhotovitelem provedeny v jejím souladu.
2. Záruční doba na PD či jakoukoliv její část či součást je 60 měsíců a tato počíná běžet okamžikem předáním a převzetím příslušné dokončené části PD v členění dle této Smlouvy. Smluvní strany se dále dohodly na vyloučení účinnosti ustanovení § 2618 občanského zákoníku, která pro jejich závazkový právní vztah založený touto Smlouvou neplatí. Místo úpravy ustanovení § 2618 občanského zákoníku platí, že objednateli nebude přiznáno právo z vad díla pouze v případě, že objednatel neoznámí vady díla do uplynutí záruční doby. Objednatel je oprávněn uplatňovat nároky ze záruky za jakost díla až do uplynutí záruční doby také na vady, které byly zřejmé před převjímkou díla, popř. během ní.
3. Pro případ vad díla či jeho části sjednávají smluvní strany právo Objednatele požadovat bezplatné odstranění vad. Zhotovitel se zavazuje vady díla či jeho části odstranit bez zbytečného odkladu po uplatnění reklamace Objednatelem, nejpozději však do 14 pracovních dnů ode dne uplatnění reklamace vad díla či jeho části ze strany Objednatele, pokud objednatel nestanovení lhůtu jinou. Reklamací musí být uplatněna písemnou formou. Za vadu díla se pro účely této Smlouvy též považuje i jeho neúplnost, a to jak vlastní PD, tak soupisu stavebních prací, dodávek a služeb s výkazem výměr (například nikoliv však výlučně neocenené či chybějící položky v soupisu stavebních prací, dodávek a služeb s výkazem výměr, chybně uvedené množství položek a další).
4. Záruční doba se prodlužuje o dobu počítanou od uplatnění zjištěné vady či vad až do jejich odstranění.

## 9. OSTATNÍ UJEDNÁNÍ

1. Zhotovitel je povinen svolávat výrobní výbory v průběhu prací na každém stupni dokumentace a rozsahu dle této Smlouvy za účelem odsouhlasení navrhovaného řešení. Z výrobních výborů Zhotovitel pořídí zápis doplněný prezenční listinou, který rozešle elektronicky jednotlivým účastníkům jednání. Zhotovitel svolá první výrobní výbor nejpozději do 14 dnů od dne nabytí účinnosti Smlouvy. Během zpracování jednotlivých fází počínaje fází architektonické studie se předpokládají vždy minimálně 2 výrobní výbory.
2. Zhotovitel svolá výrobní výbor neprodleně po zapracování požadavků objednatele na řešení stavby, je-li pro stavbu relevantní. Objednatel má právo stanovit i vyšší četnost výrobních výborů, pokud to vyžadují okolnosti při zpracování dokumentace nebo při výkonu inženýrské činnosti, zejména prodlení v plnění Zhotovitele nebo při nutnosti změny v navrženém řešení apod. Pokud Objednatel rozhodne o častějším konání výrobních výborů, je Zhotovitel povinen na tuto četnost

přistoupit bez dalšího.

3. Objednatel poskytne zhotoviteli bezúplatně potřebnou jednací místnost v prostorách Magistrátu města Jihlavy. Požadavek na zajištění jednací místnosti uplatní zhotovitel u objednatele minimálně 5 pracovních dní před konáním jednání.
4. Za doručenu se považuje zpráva prokazatelně doručená na adresu sídla příslušné smluvní strany nebo do datové schránky příslušné smluvní strany. Smluvní strany mohou pro vzájemnou komunikaci týkající se technického řešení díla použít též další prostředky dálkové komunikace i prostřednictvím kontaktních osob uvedených v této Smlouvě.
5. V rámci provádění díla dle této Smlouvy se Zhotovitel zavazuje k tomu, že bude PD pro společné povolení obsahovat veškeré podklady, doklady a dokumenty potřebné pro posouzení příslušným orgánem státní správy. V této souvislosti se Zhotovitel zavazuje, že nejpozději 10 kalendářních dnů před podáním PD pro společné povolení na příslušný orgán státní správy, jenž má posoudit tuto dokumentaci, předá koncept této PD včetně všech podkladů a dokladů Objednateli k nahlédnutí a formální kontrole úplnosti podkladů a dokladů uvedených v PD. V případě, kdy objednatel vznese k PD připomínky, které nepřesahují rámec díla dle této Smlouvy, je zhotovitel povinen vypořádat se s nimi, a to obratem a informovat písemně objednatele o odstranění vznesených nedostatků. Nebude-li konkrétní projektová dokumentace obsahovat veškeré náležitosti stanovené příslušnými právními předpisy, které nejsou nad rámec této Smlouvy, je zhotovitel povinen tyto doklady a podklady doplnit, a to řádně a včas tak, aby lhůty plnění dle této Smlouvy byly zachovány.
6. Objednatel je oprávněn kdykoliv v průběhu provádění díla ze strany zhotovitele tyto jeho práce na díle písemným oznámením pozastavit. Po dobu tohoto pozastavení se zhotovitel nedostává do prodlení. Po odpadnutí překážky bude zhotovitel objednatelem informován a je povinen pokračovat v pracích na díle. Lhůta k plnění uvedená v této Smlouvě po dobu pozastavení prací ze strany objednatele neběží.
7. Objednatel je dále oprávněn kdykoliv v průběhu provádění díla dle této Smlouvy od této smlouvy písemně odstoupit, a důvodů stanovených Občanským zákoníkem a dále pokud:
  - a) probíhá vůči majetku zhotovitele insolvenční řízení, v němž bylo vydáno rozhodnutí o úpadku nebo je-li insolvenční návrh zamítnut pro nedostatek majetku;
  - b) pokud zhotovitel vstoupí do likvidace;
  - c) v případě, že na realizaci předmětu díla nebudou schváleny finanční prostředky v rozpočtu objednatele. Zhotovitel bere tuto skutečnost na vědomí;Účinky odstoupení nastávají okamžitě po doručení písemného odstoupení zhotoviteli. Smluvní strany se dohodly, že odstoupení Objednatele od Smlouvy je účinné dnem jeho doručení Zhotoviteli, nejpozději uplynutím desátého (10.) kalendářního dne po jeho odeslání na adresu sídla Zhotovitele uvedenou v záhlaví této Smlouvy či do datové schránky Zhotovitele. V takovém případě je objednatel povinen zhotoviteli uhradit účelně vynaložené náklady související s prováděným dílem, a to do okamžiku doručení písemného odstoupení, které však zhotovitel objednateli prokáže. Zhotovitel je oproti tomu povinen převést na objednatele vlastnické právo k dílu, a to ve stádiu rozpracovanosti ke dni doručení písemného odstoupení, a to včetně licence v rozsahu uvedené v této Smlouvě.
8. V případě, že v průběhu plnění předmětu díla vyjde najevo, že dodavatel učinil nepravdivé prohlášení ohledně osob, subjektů nebo orgánů, na které by se měly vztahovat mezinárodní sankce a dále ohledně osob, u kterých nehrozí střet zájmů podle právních předpisů upravujících střet zájmů, má objednatel právo odstoupit od smlouvy. Dodavatel je povinen oznámit veškeré změny okolností podstatné pro splnění požadavků podle právních předpisů upravujících střet zájmů a dále podle předpisů upravujících mezinárodní sankce, a to do 10 dnů od okamžiku, kdy k takové změně dojde nebo se o takové změně dozví. Pokud změnou okolností dojde k porušení uvedených předpisů, je objednatel oprávněn odstoupit od smlouvy. Jestliže dodavatel neoznámí řádně změnu okolností dle výše uvedeného, má objednatel právo odstoupit od smlouvy. Dodavatel nesmí k plnění smlouvy využívat osoby, na něž se vztahují uvedené předpisy. Pokud dodavatel takové osoby využívá, je povinen bezodkladně takové osoby nahradit osobami, na které se uvedené předpisy nevztahují. V případě, že dodavatel tuto povinnost nesplní, je objednatel oprávněn odstoupit od smlouvy. V případě pochybností ohledně uvedených povinností vyplývajících z právních předpisů

upravujících střet zájmů a z předpisů upravujících mezinárodní sankce je dodavatel povinen poskytnout součinnost k odstranění takových pochybností a vyvinout maximální úsilí k odstranění závadného stavu.

9. Zhotovitel není v prodlení, jestliže dojde k nečinnosti orgánů státní správy nebo správců technické infrastruktury, nebo dalších osob vyjadřujících se k dokumentaci nebo k jejím částem, nebo k podkladům či k dokladům potřebným pro projednání dokumentace, přičemž tato nečinnost není zaviněna jednáním zhotovitele a probíhá nad rámec zákonných lhůt stanovených k vyjádření. Zhotovitel je povinen objednatel o případné nečinnosti a prodlení orgánů státní správy neprodleně informovat. Rovněž je zhotovitel povinen tyto orgány urgovat a tyto urgencye doložit objednateli.
10. V zájmu zajištění sjednaného závazku se dohodly smluvní strany na následujících smluvních pokutách:
  - a) při prodlení zhotovitele se splněním povinnosti dodat jednotlivé dokončené části předmětu díla v termínech stanovených v čl. V. této Smlouvy, činí smluvní pokuta 0,1 % z ceny této jednotlivé části díla dle této Smlouvy bez DPH za každý byt' započatý den prodlení.
  - b) při vadném plnění zhotovitele za každou vadu dodané projektové dokumentace, která zvyšuje cenu stavebních prací stavby, činí smluvní pokuta 10 % ze zvýšené ceny těchto stavebních prací. Smluvní pokuta dle tohoto ustanovení bude platit i v případě odstranění vady do 14 pracovních dnů od doručení výzvy k odstranění konkrétní vady či vad dodané projektové dokumentace. Pro vyloučení pochybností se uvádí, že za vadu díla se nepodkládá navýšení ceny stavby v souvislosti s růstem cen ve stavebnictví.
  - c) při prodlení objednatel se zaplacením faktury bude úrok z prodlení 0,05 % z fakturované částky bez DPH za každý den prodlení.
  - d) pokud Zhotovitel neodstraní vady nebo nedodělky v dokumentaci zjištěné po jejím předání Objednateli je povinen zaplatit Objednateli smluvní pokutu ve výši 0,1 % z ceny této jednotlivé části díla dle této smlouvy za každý, byt' započatý den prodlení, kdy neodstraní tyto vady nebo nedodělky v lhůtě dle této Smlouvě či ve lhůtě stanovené objednatel v souladu s touto Smlouvou.
  - e) pokud zhotovitel v rámci provádění autorského dozoru, a to pro stavbu i pro dobavu zařízení gastro, nesplní některou Smlouvou sjednanou povinnost, která mu vyplývá z výkonu funkce autorského dozoru, nebo nesplní povinnost poskytnutí součinnosti při zadávacích řízeních dle odst. 20 tohoto článku Smlouvy, je povinen zaplatit Objednateli smluvní pokutu ve výši 1.000,- Kč za každou nesplněnou povinnost.
11. Splatnost smluvních pokut obou stran se sjednává do 30 kalendářních dnů po předání vyúčtování té smluvní straně, která je vyzývána k úhradě smluvní pokuty.
12. V případě, že objednateli vznikne z ujednání dle této Smlouvy nárok na smluvní pokutu, náhradu škody nebo jinou majetkovou sankci vůči zhotoviteli, je objednatel oprávněn započíst tuto částku vůči kterékoliv faktuře-daňovému dokladu, resp. více fakturám-daňovým dokladům zhotovitele (na podkladě objednatel vystaveného vyúčtování smluvní pokuty).
13. Smluvní pokuty sjednané touto Smlouvou hradí povinná strana nezávisle na tom, zda a v jaké výši vznikne druhé straně v této souvislosti škoda, kterou lze vymáhat samostatně. Smluvní strany v této souvislosti vylučují aplikaci ust. § 2050 občanského zákoníku.
14. Pokud Zhotovitel při provádění díla použije bez projednání s Objednatel výsledek činnosti chráněný právem průmyslového či jiného duševního vlastnictví a uplatní-li oprávněná osoba z tohoto titulu své nároky vůči Objednateli je Zhotovitel povinen provést na své náklady vypořádání majetkových či finančních důsledků.
15. Připomínky orgánů veřejné správy učiněné v rámci stavebních či jiných správních řízení, je Zhotovitel povinen zapracovat v rámci předmětu této Smlouvy do projektové dokumentace a provést je v souladu s platnými předpisy, s tím, že odměna za tuto činnost je již obsažena v ceně díla uvedené v této Smlouvě.
16. Pro náhradu škody platí ustanovení § 2913 a násl. občanského zákoníku.

17. Pro odpovědnost za vady platí ust. § 2629 občanského zákoníku.
18. Vlastníkem zhotovované projektové dokumentace je zhotovitel, který také nese nebezpečí škody. Vlastnictví, jakož i nebezpečí škody přechází na Objednatele protokolárním předáním a převzetím dokumentace v členění dle této Smlouvy a úhrady příslušné dokumentace, již se předání a převzetí vztahuje. Současně s převodem vlastnického práva k předmětu či jeho části díla, resp. k dokumentaci v členění dle této Smlouvy, poskytuje zhotovitel objednateli nevýhradní licenci k použití díla, resp. dokumentaci dle této Smlouvy, která je časově neomezená. Objednatel tuto licenci není povinen využít. Zhotovitel v rámci takto poskytnuté licence poskytuje objednateli právo dílo použít jakýmkoliv způsobem a k jakýmkoliv účelům, souvisejícím se stavbou s názvem „Centrum neformálního vzdělávání Hájenka Černé lesy“ dle této Smlouvy. Zhotovitel umožňuje objednateli toto dílo jakýmkoliv způsobem množit, rozšiřovat jej a poskytnout podlicenci jakýmkoliv třetím osobám, které uzná za vhodné, při současném zachování autorských práv dle zákona č. 121/2000 Sb., autorský zákon, v platném znění (dále též jako „autorský zákon“). Objednatel je oprávněn dílo dle svého uvážení spojit s dílem jiným, upravovat jej a měnit tak, jak sám uzná za vhodné, při současném zachování autorských práv dle autorského zákona.
19. Protokolárním převzetím dokumentace v členění dle této Smlouvy Objednatelem nezbujuje Zhotovitele odpovědnosti za řádné a úplné provedení předmětu díla a odpovědnosti za vady.
20. Zhotovitel bere na vědomí, že Objednatel není osobou odborně způsobilou a není schopen ani při vynaložení veškeré své odborné péče zkontrolovat při předání a převzetí veškeré údaje v dokumentaci. Za tohoto stavu odpovídá Zhotovitel za správnost a úplnost dokumentace a nemůže se v budoucnu dovolávat toho, že příslušný stupeň dokumentace byl Objednatelem převzat bez jakýchkoliv výhrad. Toto ustanovení se vztahuje na technické parametry díla tak, že těmito parametry se má na mysli zajištění celkové funkčnosti díla jako takového a realizovatelnosti stavby dle díla, ke kterému se zhotovitel dle této Smlouvy zavázal. Zhotovitel, jakožto osoba způsobilá a odborník, se v rámci provádění díla dle této Smlouvy zavazuje, že dílo bude způsobilé stanovenému účelu, který je smluvním stranám znám.
21. Smluvní strany prohlašují, že tato Smlouva neobsahuje žádné údaje, které by byly smluvními stranami považovány za obchodní tajemství, stejně tak jako údaje, jejichž zveřejnění by bránilo jiné právní předpisy.
22. V průběhu zadávacích řízení na Zhotovitele stavby či na výkon funkce Technického dozoru popř. koordinátora BOZP, která Objednatel vyhláší podle zákona o zadávání veřejných zakázek je součástí předmětu díla i poskytnutí součinnosti s Objednatelem při zpracování odpovědí na dotazy k projektové části zadávací dokumentace v rámci vyjasňování zadávací dokumentace zájemci o veřejnou zakázku, a to ve lhůtě do 2 pracovních dnů po jejich předání Zhotoviteli Objednatelem. Úplata za zpracování odpovědí je již obsažena v ceně díla.
23. Zhotovitel vykonávající autorský dozor nese rizika pro případy, kdy by v důsledku nepředvídatelných okolností došlo k prodloužení termínu dokončení stavby.
24. Objednatel je povinen neprodleně ohlásit zhotoviteli vykonávajícímu autorský dozor dle této Smlouvy ukončení prací na stavbě a konání závěrečné kontrolní prohlídky k vydání kolaudačního souhlasu.
25. Zhotovitel je povinen vyvinout součinnost a být osobně přítomen na vyžádání Objednatele, a to při kontrolní činnosti prováděné jakýmkoliv kontrolními orgány.
26. V rámci předmětu díla se zhotovitel taktéž zavazuje k těmto následujícím činnostem:
- a) zhotovitel je dle § 2e) zákona č. 320/2001 Sb., o finanční kontrole, v platném znění, popřípadě bude-li tento právní předpis nahrazen novým právním předpisem, tak tímto novým právním předpisem, osobou povinnou spolupůsobit při výkonu finanční kontroly.
  - b) zhotovitel je povinen vzhledem k tomu, že předmět díla může být financován z příslušného fondu Evropské unie či jiného poskytovatele dotace (dále též jako „poskytovatel dotace“), plnit tyto povinnosti:
    - (i) poskytnout objednateli na jeho písemnou žádost veškeré doklady související s prováděním předmětu plnění, které si mohou vyžádat kontrolní orgány poskytovatele dotace a další oprávněné subjekty,

- (ii) poskytnout nezbytnou součinnost, informace a dokumentaci včetně účetních dokladů týkající se plnění této Smlouvy orgánům provádějícím audit nebo kontrolu předmětu díla a umožnit jim vstup do svých objektů, ve kterých se předmět díla realizuje,
- (iii) uchovávat veškerou dokumentaci související s předmětem díla dle této Smlouvy, a to do 31. 12. 2034,
- (iv) dále je zhotovitel povinen minimálně do 31. 12. 2034 poskytovat požadované informace a dokumentaci související s realizací předmětu plnění zaměstnancům nebo zmocněncům pověřených orgánů poskytovatele dotace (CRR, MMR ČR, MF ČR, Evropské komise, Evropského účetního dvora, Nejvyššího kontrolního úřadu, příslušného orgánu finanční správy a dalších oprávněných orgánů státní správy) a je povinen vytvořit výše uvedeným osobám podmínky k provedení kontroly vztahující se k realizaci projektu a poskytnout jim při provádění kontroly součinnost.

27. Objednatel je oprávněn tuto Smlouvu písemně vypovědět, a to z následujících důvodů:

- a) v případě, kdy dojde k neodsouhlasení dalšího financování provádění díla dle této Smlouvy příslušnými orgány statutárního města Jihlavy, tedy objednatele;
- b) v případě, kdy v průběhu provádění díla dle této Smlouvy vyvstanou neočekávané technické problémy vztahující se k prováděnému dílu či možné realizovatelnosti stavby samotné.

V takových situacích budou zhotovitelem fakturovány činnosti v rozpracovanosti ke dni vypovězení Smlouvy.

28. Zhotovitel na přejímá nebezpečí změny okolností, a to v souvislosti se vznikem dodatečných nákladů zhotovitele v případě změny termínů plnění dle této Smlouvy vše s odkazem na ust. § 1765 odst. 2 občanského zákoníku.

## 10. ZÁVĚREČNÁ USTANOVENÍ

1. Tuto Smlouvu lze změnit, upřesnit nebo zrušit jen písemnou formou – dodatkem, který dohodnou obě smluvní strany svými zástupci, oprávněnými k zastupování stran při podpisu Smlouvy.
2. Smlouva je uzavřena podle příslušných ustanovení občanského zákoníku. Právní vztahy zhotovitele a objednatele, které nejsou touto Smlouvou výslovně dohodnuty, se řídí uvedenou zákonnou úpravou občanského zákoníku.
3. Smlouva je vyhotovena ve třech stejnopisech, dva stejnopisy jsou určeny pro objednatele a jeden pro zhotovitele.
4. Smluvní strany prohlašují, že se řádně seznámili s textem a obsahem Smlouvy, který je projevem jejich pravé a svobodné vůle, učiněné vážně, a nikoliv za nápadně nevýhodných podmínek a na důkaz toho smlouvu podepisují.
5. Smluvní strany vedle dalších v této Smlouvě vyloučených ustanovení též vylučují aplikaci ustanovení § 557, § 1740 odst. 3 a § 1751 občanského zákoníku.
6. Zároveň smluvní strany prohlašují, že všem termínům, použitým zkratkám, obsahu této Smlouvy a veškerým právům a povinnostem z ní vyplývajícím rozumí. Bude-li jakékoliv ustanovení této Smlouvy nevymahatelné či dojde k jakýmkoliv nesrovnalostem stran výkladu, bude tento rozpor řešen vzájemnou dohodou obou smluvních stran a smluvní strany se zavazují, že následně uzavřou dodatek k této smlouvě, který uvedený rozpor odstraní.
7. Smluvní strany si v souladu s ust. § 630 občanského zákoníku a rozdílně oproti úpravě uvedené v § 629 odst. 1 občanského zákoníku stanovují pro své práva a povinnosti vyplývající z této Smlouvy promlčecí lhůtu v délce 15 let, a to od okamžiku, kdy příslušné právo mohlo být uplatněno poprvé.
8. Smluvní strany se dohodly, že v případě zániku právního vztahu založeného touto Smlouvou zůstávají v platnosti a účinnosti i nadále ustanovení, z jejichž povahy vyplývá, že mají zůstat nedotčena zánikem právního vztahu založeného touto Smlouvou.
9. Tato Smlouva bude uveřejněna dle zákona č. 340/2015 Sb., o registru smluv, v platném znění (dále též jako „zákon o registru smluv“). Smluvní strany souhlasí s uveřejněním této Smlouvy a všech jejích budoucích dodatků. Uveřejnění této Smlouvy v souladu se zákonem o registru smluv

pak zajistí objednatel.

10. Tato Smlouva nabývá platnosti dnem jejího podpisu poslední ze smluvních stran. Účinnosti tato smlouva nabývá okamžikem jejího zveřejnění v registru smluv v souladu se zákonem o registru smluv.
11. V případě vzniku sporů z této Smlouvy vyplývajících, které smluvní strany nevyřešily vzájemnou dohodou, se smluvní strany dohodly, že místně příslušným soudem je k řešení těchto sporů soud objednatel, a to v souladu s ust. § 89a zákona č. 99/1963 Sb., občanský soudní řád, v platném znění.
12. Smlouva byla uzavřena na základě usnesení Rady města Jihlavy č. 2005/22-RM ze dne 23. 6. 2022.

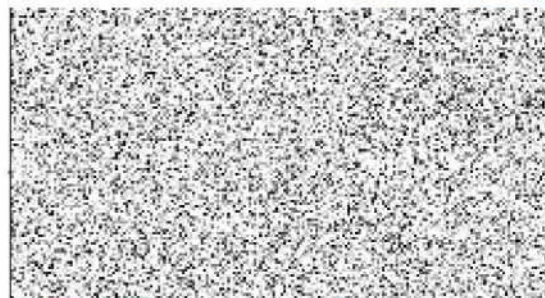
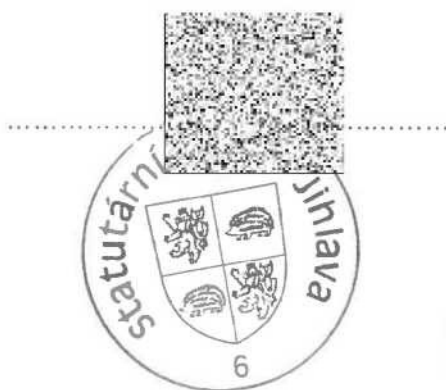
Přílohy:

Příloha č. 1 – Graficky vymezený prostorový rozsah díla

Příloha č. 2 – Požadavky zadavatele na úpravu a doplnění soutěžního návrhu

v Jihlavě ..... dne: 28. 7. 2022

v Praze ..... dne: 26. 7. 2022



RUSINA FREI, S.R.O.  
BUBENSKÁ 225/49  
170 00 PRAHA 7  
WWW.RUSINAFREI.CZ

# Příloha č. 1

874/6

2423

874/9

2102/4

Černé lesy

5,34

538

430

Černé lesy

EL

17 - LČR

49,50 m

17 - LČR

567 m<sup>2</sup>

31,39 m

Brtnice

915/1

17 LČR

62,35 m

150 m<sup>2</sup>

POZEMKY ODDĚLENÉ OD  
POZEMKŮ LESY ČR V RÁMCI  
SMĚNY, DO DOBY NABYTÍ  
MĚSTEM JE UZVÁŘENA  
NÁJEMNÍ SMLOUVA

POZEMEK V MAJETKU  
MĚSTA JIHLAVY

17 LČR

4,85 m

874/3





#### Soutěžní návrh č. 4

**Rusina Frei, s.r.o.**

Požadavky zadavatele na úpravu a doplnění soutěžního návrhu:

#### Exteriér

- parkovací stání neumísťovat pod stromy, přesunout k navrženým stáním nad budovou „E“ do SZ části řešeného území, případně k navrženému skladu dřeva
- chatky „h“ zakrývají výhled na hřiště z venkovní terasy, je třeba je přesunout
- zastřešení venkovní jídelny je jen částečné, pevné zastřešení je potřeba nad celou kapacitou venkovní jídelny, která se využívá jak za horka, tak za deště, konstrukci zastřešení je třeba plynule navázat na hlavní budovu a uvažovat se zastřešením odolným proti nepříznivým povětrnostním podmínkám
- schody/bariéry na venkovní jídelně nejsou akceptovatelné kvůli velkému riziku úrazů
- upravit rozmístění stolů ve venkovní jídelně tak, aby byly stoly co nejbližší výdejevému okénku
- sprchy a záchody umístit blíže k sobě (např. dát vše k sobě – jeden mycí domeček/max. dva eventuálně a ideálně dát dovnitř) – zdravotník musí průběžně vše kontrolovat a dezinfikovat
- umístění ohniště uprostřed areálu není vhodné, je třeba ho přemístit do okrajové polohy

#### Interiér / přízemí

- veřejná úklidová místnost č. 25 je nevhodně umístěná, slouží zejména pro zimní provoz, nutno umístit uvnitř v rámci hlavního provozu
- poblíž vnitřní jídelny chybí umyvadla na umytí rukou (5 x denně, 50 – 80 lidí)
- prověřit dostatečnou velikost obou kuchyní; umývárnu nádobí je třeba udělat přístupnou pro děti tak, aby nechodily přes kuchyň, kam z hygienických důvodů nesmí. Je možný např. sklápěcí pult z jídelny.
- zvážit ekonomický způsob vytápění a zateplení střešní konstrukce stodoly tak, aby se dala využívat i v zimě; předpokládá se spíš nárazové než trvalé využití (např. pro taneční soustředění, míčové hry, při dlouhotrvajícím deštivém počasí apod.)
- vstup do stodoly z venku a průchod vnitřkem pouze přes pokoj v rámci podkroví je nedostačující. Prověřit řešení tak, aby byla stodola přístupná z interiéru v rámci přízemí.
- prověřit možnost bližšího umístění wc ke stodole
- údržbářská část je rozházená, pokud možno sdružit na jedno místo
- v návrhu je třeba uvažovat s umístěním klasické pračky pro kuchyň a zdravotníka

#### Interiér / patro

- průchozí ložnice není úplně ideální, zejména v případě, že se jedná o jediný vstup vnitřkem do stodoly a ke hvězdárně. Když bude průchod do stodoly v přízemí, pak je dispozice patra vyhovující.
- hvězdárnu je možné řešit i formou venkovní terasy – např. pochozí střechy venkovní jídelny a skladem na dalekohledy v interiéru
- prověřit velikost prádelny v podkroví; je třeba do ní umístit velkokapacitní pračku a sušičku a prostor na skládání a uložení prádla

## Technologie

### Otopná soustava

- Kotel na tuhá paliva (pelety) jako jediný samostatný zdroj tepla pro objekt s celoročním zamýšleným provozem není vhodný. Pro objekt bude potřeba kotel o výkonu alespoň 50 kW a jeho běh v optimálním výkonovém pásmu pouze pro odběr tepla na přípravu TUV mimo hlavní topnou sezónu by byl nevhodný. Provoz kuchyně a hygienického zázemí by vyžadoval nucený běh kotle i v létě, což by nebylo efektivní. Jako vhodnější se jeví hybridní systém kotle na tuhá paliva + tepelného čerpadla vzduch-voda. Tepelné čerpadlo by dokázalo pokrýt spotřebu tepla pro sezónu jaro – podzim, což by nevyžadovalo běh kotle výkonově dimenzovaného na vytápění objektu v zimě. Hybridnímu otopnému systému by mělo být uzpůsobeno podlahové vytápění a měla by být doplněna akumulární nádrž na teplou vodu.

### Obnovitelné zdroje energie

- V souladu s Územní energetickou koncepcí města Jihlavy i obecnými požadavky na stavby by bylo vhodné zapojit více obnovitelných zdrojů energie. Jako nejvhodnější se jeví instalace fotovoltaické elektrárny na jižní část střechy objektu, aby byl co nejvíce využit potenciál obnovitelného zdroje energie. Výrobnu elektřiny je vhodné dimenzovat do výkonu 10 kWp.