

SMLOUVA O VÝPŮJČCE Č. 12 / 2022

Níže uvedeného dne, měsíce a roku uzavřely smluvní strany:

A. Muzeum regionu Boskovicka, příspěvková organizace, IČ 04536649, se sídlem Hradní 642/1, 680 01 Boskovice, zapsaná v obchodním rejstříku pod sp. zn. Pr 1909 u Krajského soudu v Brně, zastoupená PhDr. Romanem Malachem, Ph.D., ředitelem (dále také „**Muzeum**“)

a

B. Moravská galerie v Brně, IČ 00094871, se sídlem Husova 18, 662 26 Brno, zastoupená Mgr. Janem Presselem, ředitelem (dále také „**Vypůjčitel**“)

v souladu s ust. § 2193 a násl. zákona č. 89/2012 Sb., občanského zákoníku, ve znění pozdějších předpisů, tuto smlouvu o výpůjčce (dále také „**Smlouva**“):

1. ÚVOD

1.1. Muzeum je příspěvkovou organizací založenou za účelem zajišťování úkolů v oblasti kultury, a to zejména získáváním, shromažďováním, ochraňováním, trvalým uchováváním, odborným spravováním, zpracováváním a zpřístupňováním veřejnosti dokladů vývoje přírody a společnosti, jimiž jsou přírodniny a lidské výtvořky, a to v podobě sbírek muzejní povahy jako součástí kulturního dědictví. Muzeum umožňuje a zprostředkovává jejich veřejné užívání a poskytuje služby pro výchovné, vzdělávací, studijní a vědecké účely a další služby vyplývající ze zřizovací listiny Muzea a příslušných právních předpisů.

1.2. Jihomoravský kraj, IČ 70888337, se sídlem Žerotínovo náměstí 449/3, Veveří, 602 00 Brno, je jako zřizovatel Muzea vlastníkem Sbírký Muzea regionu Boskovicka, která je zapsaná v Centrální evidenci sbírek muzejní povahy pod kódem SMB/002-03-05/049002, přičemž správcem této sbírky je Muzeum. Zřizovatel poskytl na základě zřizovací listiny Muzeu právo hospodařit s předměty, které jsou součástí sbírky.

2. PŘEDMĚT SMLOUVY

2.1. Muzeum prohlašuje, že je oprávněno disponovat sbírkovými předměty, jejichž seznam a fotodokumentace jsou specifikovány v příloze č. 1., která tvoří nedílnou součást Smlouvy (dále také „**Sbírkové předměty**“). **Muzeum Smlouvou bezúplatně přenechává Sbírkové předměty Vypůjčiteli a zavazuje se mu umožnit její bezplatné dočasné užívání.**

2.2. Sbírkové předměty jsou Vypůjčiteli přenechávány výlučně za účelem [REDAKCE]
[REDAKCE]
Bude-li mít Vypůjčitel zájem o prodloužení doby výpůjčky, je povinen o to požádat Muzeum nejpozději 90 dnů před skončením původního termínu výpůjčky. Muzeum však nemá povinnost žádosti Vypůjčitele vyhovět.

2.3. Muzeum předá Vypůjčiteli Sbírkové předměty [REDAKCE]
[REDAKCE] O předání a vrácení Sbírkových předmětů strany sepíšu předávací protokol, který tvoří nedílnou součást Smlouvy jako příloha č. 2. Vypůjčitel vrátí Sbírkové předměty Muzeu [REDAKCE]
[REDAKCE]

3. PŘEPRAVA SBÍRKOVÝCH PŘEDMĚTŮ

- 3.1. Nakládku, přepravu a vykládku Sbírkových předmětů včetně jejich vrácení Muzeu zajišťuje na svůj náklad a na svou odpovědnost Vypůjčitel. Přeprava Sbírkových předmětů bude tedy uskutečňována bez účasti Muzea. Muzeum však za tímto účelem poskytne Vypůjčiteli nezbytnou součinnost.
- 3.2. Muzeum může stanovit způsob a podmínky přepravy Sbírkových předmětů, včetně způsobu jejich balení a ochrany pro účely přepravy. Veškeré s tím spojené náklady nese Vypůjčitel. V případě, že Sbírkové předměty byly předány Vypůjčiteli ve speciálních ochranných obalech, vrátí Vypůjčitel Sbírkové předměty Muzeu v těchto obalech.
- 3.3. Pokud o tom Muzeum rozhodne, budou Sbírkové předměty doprovázeny při přepravě tam i zpět jím pověřenou osobou, které bude Vypůjčitelem umožněno účastnit se vybalování Sbírkových předmětů, kontroly jejich stavu a instalace a před vrácením jí bude Vypůjčitelem umožněno účastnit se deinstalace Sbírkových předmětů, kontroly jejich stavu a balení. Vypůjčitel uhradí Muzeu veškeré cestovní, ubytovací a jiné případné náklady spojené s výše uvedenou činností této osoby.

4. ODPOVĚDNOST ZA ŠKODU, POJIŠTĚNÍ

- 4.1. Vypůjčitel nese od okamžiku převzetí Sbírkových předmětů až do jejich předání zpět Muzeu odpovědnost za jejich poškození, zničení, ztrátu nebo odcizení. Vypůjčitel uhradí Muzeu škodu, která mu vznikla poškozením, zničením, ztrátou nebo odcizením Sbírkových předmětů, a to ve výši vyplývající ze znaleckého posudku zadaného Muzeem. Vypůjčitel také uhradí Muzeu veškeré související náklady, zejména náklady na zpracování znaleckého posudku, právní nebo restaurátorské služby nebo jiné náklady vynaložené Muzeem na obnovení nebo opravu Sbírkových předmětů. Vypůjčitel bude okamžitě informovat Muzeum o všech skutečnostech, které se týkají změny stavu Sbírkových předmětů, zejména jejich o poškození, zničení, ztrátě nebo odcizení.
- 4.2. Vypůjčitel zajistí a bude na vlastní náklady udržovat od okamžiku převzetí Sbírkových předmětů až po okamžik jejich vrácení Muzeu a dále po dobu dalších 6 měsíců účinné pojištění u renomované pojišťovny zahrnující krytí závazků Vypůjčitele dle Smlouvy a rizik z ní vznikajících, obsahující nanejvýše standardní výhrady, výluky a důvody k odmítnutí plnění.
- 4.3. Vypůjčitel nebude po celou dobu, po kterou je povinen zajistit pojištění Sbírkových předmětů dle předchozího odstavce, požadovat ani umožňovat žádné změny pojistných podmínek (s výjimkou nezbytných změn, které musí být provedeny v důsledku změny právních předpisů), ani nebude činit cokoli, co by zneplatnilo pojištění, nebo čím by bylo znemožněno, omezeno nebo zatíženo právo třetí osoby čerpání pojistného plnění v celku nebo po částech, a to ve všech případech k horšímu oproti stavu, který existuje ke dni uzavření Smlouvy. Pokud Vypůjčitel poruší kterékoliv ustanovení tohoto odstavce, zaplatí Muzeu smluvní
- 4.4. Vypůjčitel bude informovat Muzeum o jakékoli změně v pojistných podmínkách a vztahu s pojistitelem nejpozději do 5 dnů od účinnosti změny. Vypůjčitel předloží Muzeu před uzavřením Smlouvy aktuální kopii pojistného certifikátu a příslušných pojistných smluv. Na žádost Muzea také Vypůjčitel bez zbytečného odkladu (nejpozději však do 3 dnů) předloží Muzeu aktuální kopii pojistného certifikátu a pojistných smluv.

- 4.5. Vypůjčitel zaplatí Muzeu smluvní [REDAKCE] každý započatý den, po který porušuje povinnost mít sjednané a udržované pojištění dle tohoto článku Smlouvy nebo po který je v prodlení s předložením vyžádané kopie pojistného certifikátu nebo pojistných smluv Muzeu.
- 4.6. Pokud Muzeum zjistí, že Vypůjčitel nemá sjednáno a udržováno pojištění dle tohoto článku Smlouvy, je oprávněno takové pojištění na náklady Vypůjčitele sjednat samo. V takovém případě bude Vypůjčitel platit náklady pojištění Muzeu na základě faktury vystavené Muzeem.
- 4.7. Ustanovení tohoto článku 4 neomezuje závazky, odpovědnost ani povinnosti Vypůjčitele, které vznikají z jiných ustanovení Smlouvy. Smluvní pokuty dle Smlouvy jsou splatné do 10 dnů ode dne uplatnění nároku na jejich zaplacení u Vypůjčitele a jejich uhrazení nevyklučuje nárok Muzea na náhradu škody v plné výši.

5. POVINNOSTI VYPŮJČITELE

- 5.1. Vypůjčitel může Sbírkové předměty užít výhradně ke sjednanému účelu. Vypůjčitel nesmí přenechat Sbírkové předměty k užívání třetí osobě ani je nesmí umístit na jiném než sjednaném místě bez předchozího písemného souhlasu Muzea. Veškeré náklady na zajištění povinností Vypůjčitele dle Smlouvy nese výlučně Vypůjčitel.
- 5.2. Vypůjčitel zajistí ochranu, bezpečnost a úplnost Sbírkových předmětů včetně dodržování platných protipožárních a jiných předpisů vztahujících se k nakládání se Sbírkovými předměty. Vypůjčitel není oprávněn provádět na Sbírkových předmětech po dobu trvání výpůjčky žádné restaurátorské, konzervátorské ani jiné zásahy, změny nebo úpravy ani není oprávněn Sbírkové předměty vyjímat z paspart a rámu.
- 5.3. Vypůjčitel zabezpečí vhodné klimatické a světelné podmínky během přepravy a ve výstavním prostoru, kde budou Sbírkové předměty umístěny, a to dle přílohy č. 3., která tvoří nedílnou součástí Smlouvy.
- 5.4. Vypůjčitel umožní Muzeu kdykoli na vyžádání průběžnou kontrolu Sbírkových předmětů a podmínek, v nichž se nachází. Zjistí-li Muzeum v tomto ohledu jakékoli nedostatky, odstraní je Vypůjčitel bez zbytečného odkladu.
- 5.5. Pokud Vypůjčitel poruší jakoukoliv povinnost vyplývající pro něj ze Smlouvy, může Muzeum od Smlouvy odstoupit. V takovém případě je Vypůjčitel povinen vrátit Sbírkové předměty Muzeu na svůj náklad a odpovědnost bez zbytečného odkladu, [REDAKCE] Povinnost Vypůjčitele dodržovat podmínky přepravy a ochrany Sbírkových předmětů tím není dotčena.
- 5.6. Muzeum se může kdykoli domáhat předčasného vrácení Sbírkového předmětu, a to i bez uvedení důvodu. V takovém případě si Muzeum zajistí přepravu tohoto Sbírkového předmětu na své náklady z místa výstavy.
- 5.7. Zhotovování kopií a replik Sbírkových předmětů je možné jen s předchozím písemným souhlasem Muzea. Sbírkové předměty nesmějí být bez předchozího písemného souhlasu Muzea fotografovány, filmovány ani jinak reprodukovány, a to jak Vypůjčitelem, tak žádnou třetí osobou. Muzeum může Vypůjčiteli poskytnout fotografie Sbírkových předmětů nebo mu povolit jejich pořízení nebo filmování za podmínky, že takové výstupy (i) budou použity výlučně za účelem vytvoření katalogu výstavy a (ii) jejich zveřejnění Vypůjčitelem (kromě celkových fotografických/filmových záběrů výstavy / expozice a jejich prezentace v tisku nebo televizi) bude možné jen na základě předchozí písemné dohody stran. Jiný způsob reprodukce

(tj. rozmnožování či rozšiřování) Sbírkových předmětů Vypůjčitelem nebo třetími osobami je zakázán. Za plnění povinností dle tohoto odstavce plně odpovídá Vypůjčitel.

- 5.8. Při jakémkoliv zpřístupňování Sbírkových předmětů nebo jejich reprodukcí je Vypůjčitel povinen uvádět, že Sbírkové předměty pocházejí ze **Sbírký Muzea regionu Boskovicka** (např. v katalogu, publikacích, popiskách aj.).
- 5.9. Nedohodnou-li se strany jinak, předá Vypůjčitel bezplatně Muzeu bez zbytečného odkladu po jejich zhotovení 2 výtisky pozvánek, plakátů apod. a jeden výtisk publikace či katalogu výstavy.

6. OSTATNÍ A ZÁVĚREČNÁ UJEDNÁNÍ

- 6.1. Smlouva bude uveřejněna v registru smluv podle zákona č. 340/2015 Sb., o registru smluv, ve znění pozdějších předpisů. Uveřejnění Smlouvy zajistí Vypůjčitel.
- 6.2. Smlouvu je možné měnit pouze písemně. Ve vztahu k jejím předmětu nahrazuje Smlouva veškerá předchozí ujednání stran.
- 6.3. Selhání nebo opomenutí kterékoliv strany vymáhat jakákoliv svá práva ze Smlouvy nebude považováno za vzdání se těchto práv do budoucna a nezakládá mezi stranami žádnou zavedenou praxi.
- 6.4. Je-li nebo stane-li se kterékoli ujednání Smlouvy neplatným nebo nevymahatelným, nebude tím dotčena platnost ani vymahatelnost kteréhokoli jiného ujednání Smlouvy. V takovém případě strany nahradí do 14 dnů ode dne oznámení druhé straně neplatné nebo nevymahatelné ujednání ujednáním platným a vymahatelným se stejným smyslem.
- 6.5. Smlouva se řídí právním řádem České republiky. Všechny spory vznikající ze Smlouvy a v souvislosti s ní budou s konečnou platností rozhodovány příslušnými soudy v České republice.
- 6.6. Smlouva je vyhotovena ve dvou stejnopisech, po jednom pro každou ze stran.

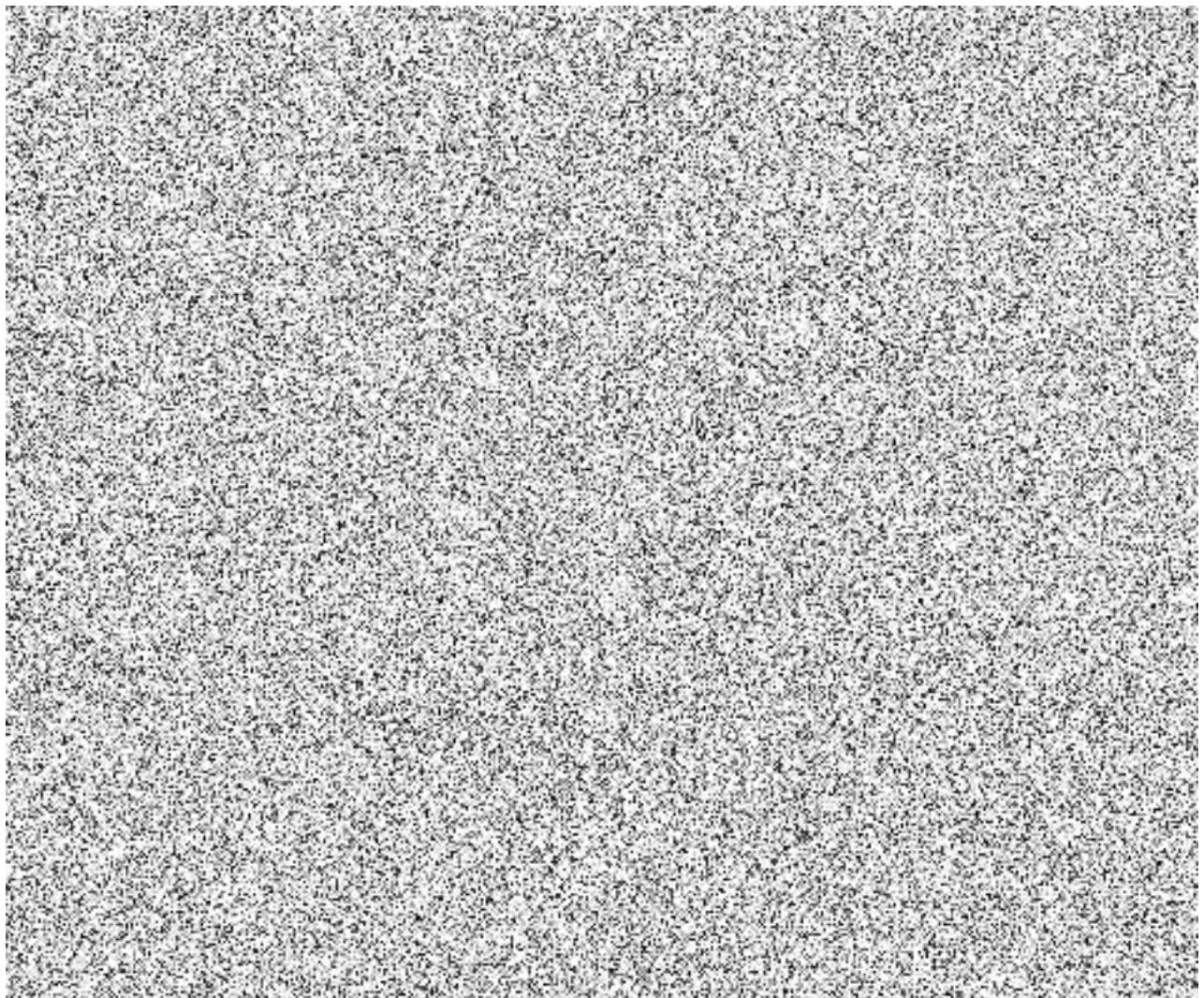
V Boskovících, dne

V Brně, dne

**Za Muzeum regionu Boskovicka,
příspěvkovou organizaci
PhDr. Roman Malach, Ph.D., ředitel**

**Moravská galerie v Brně
Mgr. Jan Press, ředitel
Vypůjčitel**

PŘÍLOHA Č. 1



PŘÍLOHA Č. 2

PROTOKOL O PŘEDÁNÍ A PŘEVZETÍ SBÍRKOVÝCH PŘEDMĚTŮ

Sbírkové předměty dle smlouvy o výpůjčce č. / 2022 ze dne byly **předány**

dne:

Za Muzeum předal:

Za Vypůjčitele převzal:

.....
jméno a příjmení

.....
jméno a příjmení

č. OP

Sbírkové předměty dle této smlouvy byly **vráceny dne:**

Za Vypůjčitele předal:

Za Muzeum převzal:

Sbírkové předměty byly vráceny v úplnosti: ano* - ne*ve stavu:

.....
.....
.....
.....

Sbírkové předměty byly zařazeny zpět do sbírky dne:

.....
správce podsbírký

PŘÍLOHA Č. 3

NORMY OPTIMÁLNÍCH KLIMATICKÝCH A SVĚTELNÝCH PODMÍNEK PRO JEDNOTLIVÉ MATERIÁLY

Normy optimálních klimatických a světelných podmínek pro jednotlivé materiály dle kritérií ICOM a ICCROM

materiál	teplota ve °C tolerance ± 1°C	vlhkost v % tolerance ± 5%	max. osvětlení pro prezentaci v lx
papír	18	50	50 bez UV
textil	18	50	50 bez UV
dřevo	18	55	150
keramika	18	45	300
sklo	18	35	300
kámen	18	45	300
kov	18	30	300
obrazy	18	50	150
fotografie a diapozitivy	15	35	50 bez UV
fotografické desky	15	35	50 bez UV
filmy	12	30	50 bez UV

Maximální intenzita osvětlení:

- **50 lx** (maximální přípustná doba osvětlení 0,05 Mlxhod/rok, tj. cca 3 měsíce/ = 100 dní / po 10 hodinách) pro předměty velmi citlivé vůči světlu:

kresby, akvarely, kvaše, koláže, miniatury, tisky a rytiny, rukopisy, tapety, známky, veškerý textil, gobelíny, prapory, různá etnografika, barevné kůže, přírodniny (hlavně peří, kožešiny, motýli), daguerrotypie a příbuzné techniky, klasické barevné fotografie, černobílá fotografie, diapozitivy.

- **150 lx**

pro předměty méně citlivé vůči světlu:

oleje, tempery, dřevo, nábytek, laky evropské a orientální, nebarvené kůže, rohovina, slonovina, kost.

- **300 lx**

kovy, kámen, neglazovaná keramika, případně předměty, u nichž nemá změna barvy význam.

Zajištění vyloučení přímého dopadu slunečního záření.