

SMLOUVA O DÍLO

k provedení – oprava zázemí vedení školy

číslo smlouvy objednatele: 33/2022

uzavřena níže psaného dne, měsíce a roku podle ustanovení § 2623 a násl. Občanského zákoníku č. 89/2012 Sb. v platném znění, mezi smluvními stranami:

Základní škola a Mateřská škola Na Balabence

se sídlem: nám. Na Balabence 800/7, 190 00 Praha 9



(dále jen "objednatel")

a

Martin Jelínek, truhlářství



(dále jen "zhotovitel")

takto:

I. IDENTIFIKAČNÍ ÚDAJE O STAVBĚ

Název stavby: oprava zázemí vedení školy

Místo stavby: Základní škola a Mateřská škola Na Balabence

II. PŘEDMĚT SMLOUVY

1. Předmětem smlouvy je závazek zhotovitele zhotovit pro objednatele dílo uvedené v čl. I. smlouvy na straně jedné a závazek objednatele dílo převzít a uhradit za něj sjednanou cenu na straně druhé.
2. Nedílnou součástí této smlouvy jsou ve smyslu § 1751 občanského zákoníku Všeobecné podmínky objednatele („Všeobecné podmínky“ nebo „VP“), jež tvoří přílohu této smlouvy. Obě smluvní strany výslovně prohlašují, že se s VP seznámili, porozuměly jim a považují je za platnou součást smluvního ujednání.

III. DOBA PLNĚNÍ

1. Práce na zhotovení díla budou započaty po předání staveniště nejpozději
2. Dílo bude dokončeno a předáno objednateli

IV. CENA DÍLA



Celková cena (základní cena díla) za zhotovení díla (stavby) a dalších činností zhotovitele v rozsahu čl. II. této smlouvy je stanovena jako cena nejvýše přípustná a činí:

Celková cena zakázky:

246 259,00 Kč bez DPH



V. ZÁVĚREČNÁ UJEDNÁNÍ

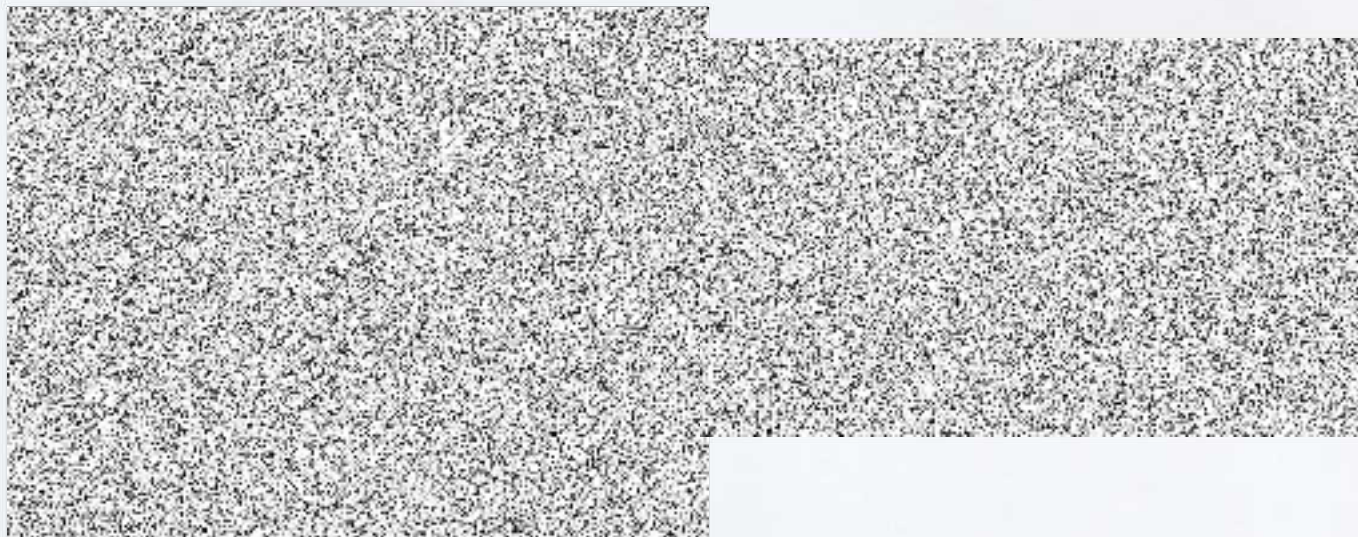
1. Ve věcech souvisejících s plněním podle této smlouvy je ve věcech technických oprávněn jednat:
 - za objednatele: 
 - za zhotovitele: 
2. Tato smlouva má následující přílohy:
 - Všeobecné podmínky;
 - Položkový rozpočet
3. Smluvní strany výslovně sjednaly tyto odchylky od Všeobecných podmínek:
nebyly výslovně sjednány
4. Smlouva je vyhotovena ve třech stejnopisech s platností originálu, z nichž dvě obdrží objednatel a jeden zhotovitel.
5. Smluvní strany prohlašují, že se s obsahem této smlouvy včetně jejích příloh řádně seznámily, s jejím obsahem souhlasí, a že smlouvu uzavírají svobodně, kdy smlouva představuje platné právní jednání, jsoucí nikoli v rozporu s dobrými mravy. Na důkaz připojují své podpisy.

V Praze dne 4. 8. 2022

Objednatel:

V Praze dne 4. 8. 2022

Zhotovitel:



Cenová nabídka

Kuchyňská linka, dělicí příčka, související stavební a elektro práce

Zákazník: ZŠ Na Balabence

Datum: 12.06.2022

Adresa: nám. Na Balabence 800, Praha 9

Kontakt:

Kuchyňská linka	množství		materiál	práce	celkem	celkem
	jed.					
Dolní skříně, lamino s ABS, panty s tlumením Blum	kpl	1,00			40 000,00	40 000,00
Zásuvky s dotahem a tlumením Strong	kpl	10,00			13 000,00	13 000,00
Pracovní deska	kpl	1,00			10 000,00	10 000,00
Horní skříně, lamino s ABS, panty s tlumením Blum	kpl	1,00			29 000,00	29 000,00
Výklopný systém Blum	kpl	1,00			1 500,00	1 500,00
Doprava a montáž	kpl	1,00			10 000,00	10 000,00
Celkem						103 500,00

Zařizovací doplňky

Nerezový dřez Franke SKN 611-63	kpl	1,00			2 000,00	2 000,00
Baterie Franke FC 9541	kpl	1,00			2 300,00	2 300,00
Kovové úchyty	ks	20,00			2 400,00	2 400,00
Lednice HISENSE RL313D4 AW1	ks	1,00			5 451,00	5 451,00
Myčka nádobí 450mm Mora IM565	ks	1,00			7 804,00	7 804,00
Vestavná mikr. trouba BOSCH BFL623MB3	ks	1,00			3 554,00	3 554,00
Celkem						23 509,00

Dřevěná příčka s posuvnými dveřmi

Dřevěný rám - BUK	kpl	1,00			20 000,00	20 000,00
Výplň sklo/plná výplň buk	kpl	1,00			2 000,00	2 000,00
Posuvný systém	kpl	1,00			2 400,00	2 400,00
Lakování	kpl	1,00			8 000,00	8 000,00
Doprava a montáž	ks	1,00			3 000,00	3 000,00
Celkem						35 400,00

Elektroinstalace

Zaslepení původní elektroinstalace	kpl	1,00	500,00	2 000,00	1 500,00	3 500,00
Úprava stáv. Rozvaděče, doplnění jištění a chrániče	kpl	1,00	1 900,00	3 000,00	4 900,00	4 900,00
Natažení nového vedení od stávajícího rozvaděče	kpl	1,00	6 800,00	11 000,00	17 800,00	17 800,00
Osvětlení pod skříňkami LED na obě strany	kpl	2,00	1 000,00	500,00	1 500,00	3 000,00
Instalace nových zásuvek dle dispozice kuchyně	kpl	1,00	1 500,00	2 500,00	3 500,00	3 500,00
Revize elektro	kpl	1,00	500,00	1 500,00	2 000,00	2 000,00
Doprava a nákup materiálu	kpl	1,00			3 000,00	3 000,00
Celkem						37 700,00

Stavební práce

	bez DPH					
Odstranění původního obkladu a podkladní omítky	kpl	1,00	2 500,00	5 000,00	7 500,00	7 500,00
Nová jádrová omítka	kpl	1,00	1 450,00	3 200,00	4 650,00	4 650,00
Nové keramické obklady (500kč/m2) + spárování	kpl	1,00	4 400,00	8 000,00	12 400,00	12 400,00
Oprava stěn lepidlo a štuk	kpl	1,00	500,00	3 000,00	3 500,00	3 500,00
Likvidace odpadu, odnos, odvoz, doprava	kpl	1,00	2 000,00	4 500,00	6 500,00	6 500,00
Celkem						34 550,00

Ostatní práce						
Zakrývací a úklidové práce	kpl	1,00	1 000,00	3 000,00	4 000,00	4 000,00
Malování - pouze opravy	kpl	1,00	1 000,00	2 600,00	4 600,00	4 600,00
Demontáž staré kuchyňské linky, odvoz a likvidace	kpl	1,00			3 000,00	3 000,00
Celkem						11 600,00

C E L K E M Bez DPH	246 259,00
DPH 21%	51714,00
Cena včetně DPH	297 973,00

VŠEOBECNÉ PODMÍNKY – příloha Smlouvy o dílo

Úvodní ustanovení:

1. Tyto „Všeobecné podmínky – příloha Smlouvy o dílo“ (dále jen „VP“ nebo „Všeobecné podmínky“) jsou nedílnou součástí Smlouvy o dílo („smlouva“), kterou uzavírá MČ Praha 9 jako objednatel a ve smlouvě uvedený zhotovitel.

Specifikace díla

2. Dílo je specifikované v čl. I. a II. smlouvy a jejích přílohách. Za přílohy smlouvy se považuje též projektová dokumentace a stavební povolení, pokud byly zhotoviteli předány.

3. Zhotovitel není oprávněn se od sjednané podoby díla odchýlit bez předchozího písemného souhlasu objednatele. V případě podstatnějších změn díla je třeba uzavřít mezi smluvními stranami dodatek smlouvy. Změnou díla se sjednaná cena nemění, není-li to smluvními stranami výslovně písemně sjednáno.

Zahájení realizace

4. Zhotovitel je povinen zahájit realizaci díla dnem převzetí staveniště (místa plnění). Objednatel předá zhotoviteli potřebnou dokumentaci, kterou má k dispozici, a předá (zpfístupní) zhotoviteli staveniště, o čemž bude mezi smluvními stranami sepsán protokol. Zhotovitel je povinen si na své náklady zajistit projednání i realizaci záborů veřejného prostranství a dopravních opatření spojených s provedením stavby.

5. V případě, že k realizaci díla má být vydáno stavební povolení nebo jiné souhlasné rozhodnutí orgánů veřejné správy, je zhotovitel povinen zahájit dílo až poté, kdy mu bude pravomocné stavební povolení (nebo jiné rozhodnutí) objednatelem předáno.

Realizace

6. Zhotovitel je povinen realizovat dílo v souladu se smlouvou a postupovat s odbornou péčí, s respektem k oprávněným zájmům objednatele a dalších osob, jež realizace díla může ovlivňovat, se snahou o minimalizaci negativních externalit. Zhotovitel je povinen pohybovat se v objektu nebo na pozemku objednatele pouze v rozsahu potřebném pro provedení prací, dodávku materiálu a vybavení a užití nezbytného zázemí pracovníků zhotovitele.

7. Dílo bude provedeno v souladu s projektovou dokumentací a pravomocným stavebním povolením (pokud bylo vydáno), veškerými

převzetí a technickými podmínkami platnými v době uzavření smlouvy (zákon, vyhlášky, ČSN), jakož i smlouva se stavebním zákonem č. 183/2006 Sb. v platném znění a přílohy souvisejícími.

8. Zhotovitel provede dílo kompletně, kvalitně a v dohodnutém termínu. Veškeré materiály a dodávky ke zhotovení díla přijetí zhotovitel tak, aby odpovídaly platným technickým normám, dohodnutým podmínkám a realizační projektové dokumentaci.

9. Zhotovitel se bude při své činnosti řídit smlouvou, výchozími podmínkami objednatele, jeho pokyny, zápisy a dohodami na úrovni osob zastupujících MČ Praha 9.

10. Zhotovitel je oprávněn provést dílo prostřednictvím subdodavatelů. Za činnost subdodavatelů včetně způsobené škody (újmny) odpovídá objednateli zhotovitel sám.

11. Zhotovitel umožní přístup na staveniště pouze těm osobám, jež jsou k provedení díla a k činnostem souvisejícím zapotřebí. Na výzvu objednatele je zhotovitel povinen předat jmenný seznam osob, které se na staveništi podílejí nebo mají podílet na provedení díla.

12. Zhotovitel je povinen v případě, že dochází k zakrytí části díla tak, že již nebude možné provést kontrolu, přizvat objednatele před zakrytím díla k provedení dílní kontroly.

Součinnost objednatele

13. Objednatel je povinen poskytovat zhotoviteli součinnost ve sjednaném rozsahu. Objednatel je povinen dostavit se na staveniště ke kontrole dílního plnění nebo k projednání věci podstatné pro provedení díla na výzvu zhotovitele.

14. V případě, že je objednatel v prodlení s poskytnutím součinnosti, je zhotovitel oprávněn vyzvat jej k poskytnutí součinnosti písemně. V případě prodlení objednatele s poskytnutím součinnosti se dnem, kdy byla objednateli doručena výzva k poskytnutí součinnosti, přerušuje lhůta zhotovitele ke splnění jeho povinností (zahájení či dokončení realizace), a to o dobu, po jakou je objednatel v prodlení.

Cena díla

15. Cena díla je uvedena ve smlouvě a konkretizována v položkovém rozpočtu. Cena je uvedena bez DPH i s DPH. Zhotovitel je povinen účtovat DPH dle právního předpisu platného ke dni uskutečnění námitkového plnění.

16. Cena je stanovena jako celková, konečná a nejvýše přípustná. Cena zahrnuje veškeré náklady zhotovitele, tj. zejména náklady na práce, materiál, dopravu, zkoušky, jakož i náklady na přípravu nabídky k uzavření smlouvy; zhotovitel tak nebude oprávněn v souvislosti s předmětem smlouvy požadovat úhradu jakýchkoli dalších plnění, nákladů či kompenzací.
17. Objednatel neposkytuje zhotoviteli zálohové platby. Zhotovitel je oprávněn požadovat úhradu dílčích faktur za již provedené plnění, pokud tak bylo sjednáno; v takovém případě sepiší a podepíší smluvní strany zjišťovací protokol o provedení dílčího plnění.
18. Konečná faktura bude vystavena na základě předávacího protokolu podepsaného zástupci obou smluvních stran. Konečná faktura bude objednatelům uhrazena v plné výši až v případě, že dílo bude dokončeno bez vad a nedodělků.
19. Veškeré faktury budou vystaveny na adresu objednatele, jak je uvedena ve smlouvě a předloženy či zaslány v jednom vyhotovení. Doloženy budou zjišťovacím nebo předávacím protokolem a soupisem provedených prací.
20. Splatnost dílčích faktur i konečné faktury je 30 dní od doručení objednateli. Termínem úhrady se rozumí den odpisu platby z účtu objednatele.
21. Oprávněně vystavená faktura - daňový doklad - musí mít veškeré náležitosti daňového dokladu ve smyslu zákona č. 235/2004 Sb. o dani z přidané hodnoty ve znění pozdějších předpisů a dále musí obsahovat tyto údaje:
- údaje objednatele, název, sídlo, DIČ
 - údaje zhotovitele, obchodní firmu, sídlo, DIČ
 - rozsah a předmět plnění
 - evidenční číslo daňového dokladu
 - fakturovanou částku ve složení základní cena, DPH a cena celkem
 - datum uskutečnění zdanitelného plnění
 - datum vystavení daňového dokladu
- a dále:
- razítko a podpis oprávněné osoby, stvrzující oprávněnost, formální a věcnou správnost faktury
 - IČ objednatele a zhotovitele
 - název stavby
 - bankovní spojení objednatele a zhotovitele
 - zápis zhotovitele v obchodním rejstříku (číslo vložky, oddíl)
 - číslo smlouvy
22. V případě, že faktura nebude vystavena oprávněně či nebude obsahovat sjednané náležitosti, je objednatel oprávněn vrátit ji zhotoviteli k opravě. V takovém případě může nová lhůta splatnosti plynout ode dne doručení správně či oprávněně vystavené faktury.
23. Zhotovitel nese rizika týkající se nákladů na provedení díla, včetně změn trhu a předpokladů, z nichž zhotovitel vycházel.
- Zástupci stran, jednání stran, kontrola**
24. Při písemném jednání ve věci změn smlouvy zastupují smluvní strany osoby, jež jsou k tomu oprávněny podle právních předpisů, případně dle organizačního řádu MČ Praha 9.
25. Zástupci smluvních stran ve věcech provozních a technických zastupují smluvní strany v běžném jednání a v komunikaci s druhou smluvní stranou.
26. Zástupce objednatele je za něho oprávněn zejména 1) dávat zhotoviteli pokyny v rámci realizace díla, 2) předat zhotoviteli staveniště, 3) kontrolovat provádění díla a potvrzovat dílčí plnění, 4) převzít dílo a podepsat předávací protokol.
27. Smluvní strany jsou povinny informovat se bezodkladně o všech skutečnostech, jež jsou rozhodné pro plnění smlouvy a provedení díla.
28. Jednání smluvních stran v běžných technických a provozních se uskutečňuje písemně nebo i telefonicky, e-mailem nebo osobním jednáním.
29. Zhotovitel je povinen vést stavební deník v souladu se stavebním zákonem, a kdykoli jej na výzvu předložit objednateli ke kontrole nebo k zápisu.
30. V případě, že není stavební deník veden, je zhotovitel povinen pořídit písemný záznam o každé podstatné skutečnosti, jež nastala při realizaci díla a o které objednatel nemusí být informován; záznam předloží bez zbytečného odkladu objednateli.
- Dokončení a předání díla**
31. Zhotovitel je povinen ve sjednané lhůtě dokončit a předat objednateli kompletní dílo bez vad a nedodělků. Ke stejnému dni je povinen vyklidit staveniště a odvézt z něho veškeré věci, pokud provést v potřebném rozsahu úklid (uvedení do řádného stavu) staveniště a okolí.
32. Objednatel je povinen dostavit se na výzvu ke kontrole a převzetí díla. O předání díla sepiší obě smluvní strany písemný předávací protokol.

33. Objednatel není povinen dílo převzít, pokud má vady a nedodělky. V případě nepodstatných vad a nedodělků může objednatel dílo převzít s uvedením vad a nedodělků; v takovém případě je zhotovitel povinen tyto odstranit ve lhůtě 10 dnů, nebyla-li objednatelům poskytnuta lhůta delší. Dílo, jež nebylo objednatelům protokolárně převzato, se nepovažuje za řádně dokončené, ledaže objednatel neposkytne k převzetí potřebnou součinnost.

Odpovědnost, záruka za jakost, smluvní sankce

34. Zhotovitel odpovídá objednateli, že dílo nemá vady. Zhotovitel poskytuje záruku za jakost díla v délce 60 měsíců. To neplatí pro případ části díla, jež jsou tvořena samostatným zařízením, pro něž výrobce tohoto zařízení poskytuje záruku za jakost kratší; v takovém případě trvá záruka za jakost těchto částí díla po dobu záruky poskytnuté výrobcem.
35. Zhotovitel je povinen při uplatnění reklamace objednatelům do 7 dnů posoudit oprávněnost reklamace a do 30 dnů vady díla odstranit, ledaže byla objednatelům poskytnuta lhůta delší.
36. Zhotovitel odpovídá objednateli a třetím osobám za veškeré škody (újmy), které způsobil svou činností.
37. Po celou dobu realizace je celé i nedokončené dílo ve vlastnictví objednatelů. Věc určená k vytvoření díla nebo k zapracování se stává vlastnictvím objednatelů okamžikem dodání věci na staveniště.
38. Zhotovitel nese nebezpečí škody na díle až do doby předání díla objednatelům.
39. V případě, že je zhotovitel v prodlení s převzetím staveniště, zahájením provádění díla, dokončením a předáním díla nebo s odstraněním vad a nedodělků díla podle smlouvy, je povinen uhradit objednatelům smluvní pokutu až do výše 2.000,- Kč (slovy: dva tisíce korun českých) za každý den prodlení. Úhradou smluvní pokuty není dotčeno právo objednatelů na náhradu vzniklé škody (újmy).

Trvání smlouvy

40. Smlouva nabývá platnosti a účinnosti dnem podpisu oběma smluvními stranami.
41. Každá smluvní strana je oprávněna od smlouvy odstoupit v případech, kdy to připouští zákon nebo smlouva. Za podstatné porušení povinností zhotovitelů, pro které je objednatel oprávněn odstoupit od smlouvy, se považuje zejména 1) prodlení se splněním kterékoliv povinnosti zhotovitelů o dobu delší než 7 dnů, 2) odchýlení se při realizaci od specifikace díla jak uvedeno ve smlouvě, 3) opakované porušení i méně

závažné povinnosti zhotovitelů, pokud opakované porušení (i stejných) povinností zhotovitelů přes upozornění objednatelů, 4) ztrata schopnosti zhotovitelů dílo provést, anebo není možno potřebného oprávnění, ověřitelný způsob zhotovitelů atd.

42. Odstoupením od smlouvy se smluvní strany od počátku a smluvní strany jsou povinny vrátit si již přijatá plnění. V případě, že od smlouvy odstoupil objednatel a zhotovitel již dílo nebo jeho část realizoval a realizoval plnění na nebylo zcela zaplacené, úhradou za dílo objednatel pouze účelně vynaložené náklady za provedené práce a dodávky, jež mají pro objednatelů funkční význam, vrátit a náklady objednatelů, jež si vynaložil směrem zhotovitelů k dokončení díla, stejně vrátit a plnění, dokončení nezaplněného plnění stejně zapraví škod.

Závěrečná ustanovení

43. Zhotovitel bere na vědomí, že objednatel je oprávněn originál podepsané smlouvy v elektronické podobě v souladu se svým zákonnými povinnostmi využít, a to bez časového omezení.
44. Smluvní strany prohlašují, že jsou oprávněny smlouvu uzavřít a plnit své závazky v ní obsažené závazky. Zhotovitel zejména prohlašuje, že je po odborné, technické a ekonomické stránce schopen dílo realizovat a že k tomu má potřebná oprávnění.
45. Otázky smlouvou neupravené se řeší příslušnými ustanoveními občanského zákoníku, případně dalších právních předpisů, ledaže je – a to i z kontextu – zřejmé, že se smluvní strany od ustanovení zákona v příslušném rozsahu odchýlily.
46. V případě rozporu mezi tímto VP a textem smlouvy mají přednost ustanovení smlouvy, a to ať již v případě, že ve smlouvě je odchylné od VP popsáno výslovně, tak i v případě, kdy odlišnost vyplývá z textu smlouvy jinak.