

Č. j. KRPM-42888-14/ČJ-2022-1400AO

## Smlouva o odprodeji nepotřebného movitého majetku

uzavřená dle zákona č. 89/2012 Sb., občanský zákoník, ve znění pozdějších předpisů (dále jen „občanský zákoník“) a zákona č. 219/2000 Sb., o majetku České republiky a jejím vystupování v právních vztazích, ve znění pozdějších předpisů (dále jen „zákon č. 219/2000 Sb.“)

dále jen „smlouva“

### Smluvní strany

#### Česká republika – Krajské ředitelství policie Olomouckého kraje

Se sídlem: tř. Kosmonautů 189/10, Hodolany, 779 00 Olomouc  
IČO: 720 51 795  
Zastoupena: plk. Mgr. Tomášem Landsfeldem, ředitelem Krajského ředitelství policie Olomouckého kraje  
Bankovní spojení: ČNB, pobočka Ostrava  
Číslo účtu: 19-20931881/0710  
Kontaktní osoba: Roman Bureš  
Tel.: +420 974 761 606  
E-mail: krpm.osm.ao@pcr.cz

dále jen „prodávající“

a

#### Auto Babiš s.r.o.

Se sídlem: Ondřejovská 700, 251 64 Mnichovice  
IČO: 271 83 408  
Zastoupena:  dnatel společnosti  
Bankovní spojení: Komerční banka, a. s.  
Číslo účtu: 35-4061200207/0100  
Tel:   
E-mail: 

zapsána v obchodním rejstříku vedeném u Městského soudu v Praze, oddíl C, vložka 102640

dále jen „kupující“,

společně dále také jako „smluvní strany“.

Smluvní strany uzavírají na základě výsledku veřejné soutěže na odprodej nepotřebného movitého majetku České republiky s příslušností k hospodaření Krajskému ředitelství policie Olomouckého kraje (dále jen „krajské ředitelství“), který byl zveřejněn na internetových stránkách krajského ředitelství v období od 17. června 2022 do 11. července 2022 pod č. j. KRPM-42888-8/ČJ-2022-1400AO, a v souladu zejm. s ustanovením § 2079 a násl. občanského zákoníku, tuto kupní smlouvu.

## Článek I. Předmět smlouvy

1. Předmětem smlouvy je odprodej nepotřebného movitého majetku – motorových vozidel specifikovaných v příloze č. 1 smlouvy (dále jen „předmět plnění“), která tvoří její nedílnou součást. Prodej se uskutečňuje v souladu se zákonem č. 219/2000 Sb., a vyhláškou č. 62/2001 Sb., o hospodaření organizačních složek státu a státních organizací s majetkem státu, ve znění pozdějších předpisů.
2. Prodávající prohlašuje, že:
  - a) má příslušnost hospodařit s majetkem České republiky uvedeným v příloze č. 1 smlouvy,
  - b) předmět plnění není zatížen dluhy ani jinými nároky,
  - c) nejsou mu známy takové závady předmětu plnění, na které by měl kupujícího upozornit, a
  - d) prodávající k nepotřebnému majetku neposkytuje žádnou záruku, opravu, servis ani dodávky náhradních dílů.
3. Spolu s předmětem plnění budou předána Osvědčení o registraci vozidla část II., která budou odhlášená na registru motorových vozidel MV ČR, detašované pracoviště u Krajského ředitelství policie Jihomoravského kraje, na adrese Kounicova 687/24, 611 32 Brno – Veverí, a následně přihlášená na kupujícího. Kupující je povinen do deseti pracovních dnů od fyzického předání a převzetí předmětu plnění zajistit na své náklady evidenční kontroly, a s protokoly o evidenčních kontrolách je kupující povinen dostavit se s prodávajícím na uvedené registrační místo, kde dojde k přepisu. Součástí převodu vozidel může být registrem motorových vozidel kupující vyzván k zaplacení ekologických poplatků za motorová vozidla nesplňující emisní normy. Veškeré správní nebo ekologické poplatky hradí kupující. V případě nesplnění povinností dle tohoto odstavce se kupující zavazuje zaplatit smluvní pokutu ve výši 10 000 Kč.
4. V den převodu předmětu plnění na kupujícího bude ukončeno zákonné pojištění odpovědnosti z provozu vozidla.
5. Vlastnické právo k předmětu plnění přechází na kupujícího až úplným zaplacením prodejní ceny. Fyzické předání a převzetí předmětu plnění se uskuteční mezi zástupci prodávajícího a kupujícího bez zbytečného odkladu po připsání finanční částky na účet prodávajícího.
6. O řádném předání a převzetí vozidel bude vyhotoven písemný předávací protokol podepsaný oprávněnými zástupci smluvních stran.
7. Kupující prohlašuje, že byl prodávajícím před podpisem smlouvy důkladně seznámen s technickým stavem předmětu plnění, přičemž jej v tomto stavu přebírá a současně se podpisem smlouvy vzdává svého práva z vadného plnění.
8. Kupující je povinen zabezpečit odvoz předmětu plnění z objektu krajského ředitelství na ulici Koželužská, parcela č. st. 1492, 779 00 Olomouc, na vlastní náklady nejpozději do čtrnácti kalendářních dnů ode dne fyzického předání a převzetí předmětu plnění. Prodávající nepřipouští další přeprodej předmětu plnění ve vlastním areálu. Vstup do areálu je možný pouze pověřeným osobám kupujícího a tyto osoby musí schválit a doprovázet pověřený pracovník prodávajícího.
9. Kontaktní osobou za stranu prodávajícího je:  
Roman Bureš, tel. +420 974 761 606.

Kontaktní osobou za stranu kupujícího je:



## Článek II. Prodejní cena

Celková prodejní cena za předmět plnění uvedený v čl. I. odst. 1 smlouvy činí **305 300 Kč**. Celková prodejní cena zahrnuje veškeré náklady kupujícího spojené s nákupem předmětu plnění.

## Článek III. Platební a fakturační podmínky

Platba za předmět plnění bude kupujícím provedena bezhotovostním převodem na účet prodávajícího č. ú. 19-20931881/0710 do dvaceti jedna kalendářních dnů od podpisu smlouvy smluvními stranami.

## Článek IV. Ostatní ujednání

1. Kupující prohlašuje, že si před podpisem smlouvy předmět plnění zkontroloval a přebírá jej v takovém stavu, v jakém se s ním před uzavřením smlouvy seznámil.
2. Kupující potvrzuje, že stav předmětu plnění odpovídá jeho stáří a počtu ujetých kilometrů, a že byl podrobně seznámen se stavem předmětu plnění a je s ním srozuměn.
3. V případě prodlení se zabezpečením odvozu všech vozidel, jež jsou předmětem plnění, dle čl. I odst. 8 smlouvy je kupující povinen zaplatit prodávajícímu smluvní pokutu ve výši 0,05 % z ceny dle čl. II. smlouvy za každý započatý den prodlení (byť by byl v prodlení s odvozem jen jednoho motorového vozidla).
4. V případě prodlení se zaplacením prodejní ceny dle čl. III. smlouvy je kupující povinen zaplatit prodávajícímu smluvní pokutu ve výši 0,05 % z ceny dle čl. II. smlouvy za každý započatý den prodlení.

## Článek V. Závěrečná ustanovení

1. V souladu s ustanoveními občanského zákoníku se smluvní strany zavazují zachovávat mlčenlivost o interních záležitostech druhé smluvní strany, se kterými se při plnění dle smlouvy seznámily. V opačném případě je smluvní strana, jež tuto povinnost poruší, povinna zaplatit druhé smluvní straně smluvní pokutu ve výši 5 000 Kč za každé jednotlivé porušení povinnosti mlčenlivosti.
2. Jakákoliv smluvní pokuta dle této smlouvy je splatná do čtrnácti kalendářních dnů ode dne jejího uplatnění oprávněnou smluvní stranou na povinné smluvní straně. V případě prodlení s úhradou smluvní pokuty si smluvní strany sjednávají úrok z prodlení ze smluvní pokuty ve výši zákonného úroku z prodlení, a to ode dne následujícího po dni splatnosti do zaplacení.
3. Smlouvu lze změnit nebo zrušit pouze vzestupně číslovanými písemnými dodatky podepsanými oprávněnými zástupci smluvních stran.
4. Smluvní strany prohlašují, že smlouva byla uzavřena po předchozím projednání jako projev jejich pravé a svobodné vůle, nikoliv v tísní nebo za jednostranně nevýhodných podmínek.
5. Tato smlouva byla vyhotovena ve dvou stejnopisech, každá smluvní strana obdrží jedno vyhotovení s platností originálu.
6. Smlouva nabývá **platnosti** dnem jejího podpisu oběma smluvními stranami.
7. Smlouva nabývá **účinnosti** dnem zveřejnění v registru smluv dle zákona č. 340/2015 Sb., o zvláštních podmínkách účinnosti některých smluv, uveřejňování těchto smluv a o registru smluv, ve znění pozdějších předpisů (dále jen „zákon o registru smluv“).

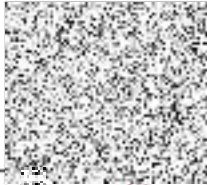
8. Smluvní strany souhlasí se zveřejněním smlouvy v registru smluv dle zákona o registru smluv. Zveřejnění smlouvy provede prodávající.
9. Smluvní strany potvrzují autentičnost smlouvy svými podpisy.

V Olomouci dne **21-07-2022**

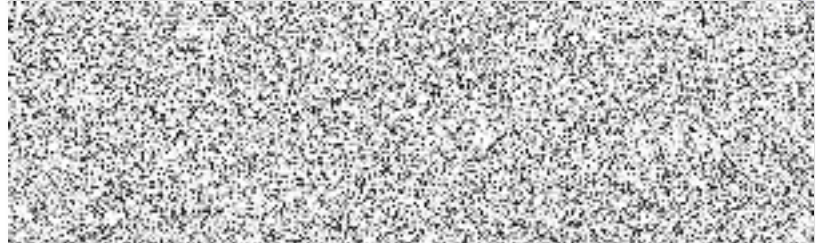
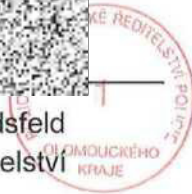
V *Mnichovicích* dne **15-08-2022**

Za prodávajícího

Za kupujícího



plk. Mgr. Tomáš Landsfeld  
ředitel krajského ředitelství



jednatel společnosti Auto Babiš s.r.o.

	B	RZ	typ	r. v.	km	stav
1.	73 088	1M2 6238	Škoda Fabia Combi 1,4	2006	246 892	Motor opotřebovaný provozem, koroze podvozku, podřepý lak.
2.	72 753	1M2 6213	Škoda Fabia hatchback 1,4	2006	274 284	Nepravidelný a snížený výkon motoru, koroze na přední nápravě.
3.	73 180	1M2 6242	Škoda Fabia Combi 1,4	2006	284 440	Popraskané čalounění sedadel, koroze spojů jednotlivých dílů.
4.	73 504	1M2 6279	Škoda Fabia hatchback 1,4	2006	196 576	Prasklá LP pružina pérování, netěsnost oleje motoru.
5.	71 387	IT3 9274	Škoda Fabia Combi 1,4	2004	266 356	Opotřebovaná lamela spojky, zatéká voda přes zadní dveře.
6.	66 181	PRK 8194	Škoda Octavia liftback 1,6	1999	299 953	Koroze ramen náprav, motor opotřebovaný provozem.
7.	73 753	6M0 8164	Škoda Octavia II Combi 1,6	2007	249 030	Závada na převodové skříně, koroze na přední nápravě.
8.	73 751	1M2 6288	Škoda Octavia II Combi 1,6	2007	243 787	Nepravidelný a snížený výkon motoru, velká spotřeba mot. oleje.
9.	70 767	1T1 4095	Škoda Octavia liftback 1,8	2004	211 012	Vadné ložisko v převodové skříně, koroze spojů jednotlivých dílů.
10.	73 689	3T2 6219	Škoda Octavia II Combi 1,6	2006	277 381	Závada na převodové skříně, karosérie poškozená od krupobití.
11.	73 612	1M2 6284	Škoda Octavia II Combi 1,6	2006	221 274	Netěsnost oleje motoru, koroze brzdového a palivového potrubí.
12.	72 788	1M2 6219	Škoda Octavia liftback 1,6	2006	239 879	Motor opotřebovaný, lepená olejová vana, prasklá zadní pružina.
13.	71 013	1M0 7877	Škoda Octavia liftback 1,6	2004	236 241	Prosezené sedačky, koroze palivového a výfukového potrubí.
14.	71 648	1M0 7910	Škoda Octavia liftback 1,6	2004	281 704	Motor opotřebovaný provozem - snížený výkon, celková koroze.
15.	73 695	1M2 6286	Škoda Octavia II Combi 1,6	2006	362 609	Vadné ložisko v převodové skříně, vůle kloubů poloosy.
16.	71 784	IT3 9310	Ford Transit NA 1,8 - 55 kW	2005	169 913	Silná koroze spojů jednotlivých dílů, děravé prahy a lemy blatníků.
17.	70 364	IT1 4044	VW Transporter 2,5 - 75 kW	2003	288 657	Závada na převodové skříně, silná koroze zadních dveří.
18.	68 590	OSB 4281	VW Transporter 2,5 - 85 kW	2000	268 504	Koroze ramen náprav, výfukového potrubí a disků kol.
19.	70 661	IT1 4060	VW Transporter 1,9 - 63 kW	2003	458 511	Snížený výkon motoru, zvýšená vůle v řízení, celková koroze.
20.	61 937	PRJ 6805	VW Transporter 2,5 - 85 kW	1996	301 951	Koroze blatníků, dveří řidiče a přední kapoty. Rozbité zadní sklo.

**Cena celkem: 305 300 Kč**

