

SMLOUVA O VÝPŮJČCE

uzavřená v souladu s ustanovením § 2193 a násl., zákona č. 89/2012Sb., občanského zákoníku,
ve znění pozdějších předpisů

(dále jen „občanský zákoník“)

(dále jen „Smlouva“)

1. Smluvní strany



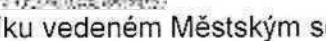

1.1. Půjčitel:

Název: **Česká republika - OLYMP CENTRUM SPORTU MINISTERSTVA VNITRA**
organizační složka státu zřízená Zřizovací listinou vydanou
Ministerstvem vnitra pod č.j.: MV - 61877-6/TS-2008 ze dne 25.
září 2008, v platném znění pozdějších dodatků, a to od 1. ledna
2009 (dále jen „OLYMP CS MV“)
sídlo: Za Císařským mlýnem 1063/5, 170 06 Praha 7
IČO: 751 51 898
DIČ: není plátcem DPH
bankovní spojení: Česká národní banka, pobočka Praha 1
číslo účtu: 
zastoupená: JUDr. Bc. Michalem Volfem, ředitelem
kontaktní osoba:  vedoucí oddělení moto a vedoucí
areálu Markéta (U Vojtěšky 11, Praha 6)
e-mail: 
telefon: 
mobil: 

(dále jen „Půjčitel“)

a

1.2. Vypůjčitel:

název: **Kotlářka Praha, z.s.**
sídlo: Křížovnická 86/6, Staré Město, 110 00 Praha 1
IČO: 266 69 277
DIČ: není plátcem DPH
zastoupená: JUDr. Janem Fischerem, předsedou
bankovní spojení: Komerční banka, a.s.
číslo účtu: 
kontaktní osoba: 
e-mail: 
telefon: 
zapsaný ve spolkovém rejstříku vedeném Městským soudem v Praze, pod sp. zn. L 14890

(dále jen „Vypůjčitel“),

(Vypůjčitel a Půjčitel jsou dále též uváděni jako „Smluvní strany“ a jednotlivě jako
„Smluvní strana“)

VZHLEDEM K TOMU, ŽE:

Půjčitel dočasně nepotřebuje k plnění funkcí státu nebo jiných úkolů v rámci své působnosti nebo stanoveného předmětu činnosti, jinými slovy pro vlastní činnosti v době uvedené v odst. 3.1 této Smlouvy nemovitou věc, která je níže specifikována a jenž už v určitém rozsahu byla v minulosti na základě smlouvy o výpůjčce ze dne 19. 10. 2006 č.j. TS-95-2/VO-2006 (dále jen „**Prvotní smlouva**“) již Vypůjčiteli vypůjčena.

Půjčitel ve smyslu ustanovení § 14 odst. 7 a § 27 odst. 1 zákona č. 219/2000 Sb., zákon o majetku České republiky a jejím vystupování v právních vztazích (dále jen „**zákon o majetku státu**“) a v souladu s rozhodnými nařízeními Ministerstva vnitra, vydal dne 2. 8. 2022 rozhodnutí o dočasné nepotřebnosti nemovitého majetku, který je předmětem této Smlouvy, jenž je u Půjčitele evidováno pod č.j. TS-2492/2022 (dále jen „**Rozhodnutí**“).

Vypůjčitel, je spolkem ve smyslu § 214 a násl. občanského zákoníku, jehož hlavním předmětem činnosti je rozvoj sportu. Vypůjčitel má zájem využívat předmětnou nemovitou věc Půjčitele pro účely tělovýchovné a sportovní.

Půjčitel s ohledem na výše uvedené a skutečnost, že Prvotní smlouva, jejíž realizace byla po celou dobu účinnosti i s ohledem na zákon o majetku státu ku prospěchu obou Smluvních stran a její platnost a účinnost již bude brzy končit, na základě § 27 odst. 1 zákona o majetku státu, pro dosažení hospodárnějšího a účelnějšího využití předmětné nemovité věci, při zachování jejího hlavního účelu, ke kterému Půjčiteli slouží neboli k plnění funkcí státu nebo jiných úkolů v rámci jeho působnosti nebo stanoveného předmětu činnosti, se rozhodl k dočasnému přenechání předmětné nemovité věci Vypůjčiteli v době uvedené v odst. 3.1 této Smlouvy.

Smluvní strany si přejí upravit právní titul k předmětné nemovité věci za podmínek níže uvedených.

S OHLEDEM NA VÝŠE UVEDENÉ SMLUVNÍ STRANY UZAVÍRAJÍ TUTO SMLOUVU:

2. Předmět a účel výpůjčky

- 2.1. Půjčitel je příslušný k hospodaření s nemovitým majetkem, který je předmětem této Smlouvy a který dočasně v rozsahu stanoveném dle odst. 2.2 této Smlouvy, pro plnění vlastních úkolů nepotřebuje a přenecháním dle uvážení Půjčitele dojde k hospodárnějšímu a účelnějšímu využití předmětné nemovité věci.
- 2.2. Předmětem výpůjčky je část nemovitého majetku, a to část pozemku: pozemek par. č. 3026/5, sportoviště a rekreační plocha, o celkové výměře 40391 m² včetně příslušenství, katastrální území Břevnov, zapsaný na listu vlastnictví č. 8622 nacházející se v areálu Půjčitele na adrese U Vojtěšky 11, 169 00 Praha 6, viz Příloha č. 1, kdy předmětná část nemovitého majetku, jenž je předmětem výpůjčky dle této Smlouvy, je barevně vyznačena v katastrální mapě, která tvoří Přílohu č. 2 této Smlouvy (dále jen „**Předmět výpůjčky**“).
- 2.3. Předmět výpůjčky bude Vypůjčitelem užíván jako hřiště na baseball včetně souvisejících činností za účelem podpory sportovně talentované mládeže, dětí a dospělých sportovců, kteří jsou členy jeho sportovního klubu „Kotlářka Praha“. Současně bude Vypůjčitelem užíván Předmět výpůjčky na základě dohody Smluvních stran dle odst. 5.10 této Smlouvy. Půjčitel přenechává Vypůjčiteli Předmět výpůjčky do užívání za dodržení podmínek sjednaných v této Smlouvě a za dodržení platné legislativy zejména zákona o majetku státu, kdy Půjčitel je přesvědčen o tom, že vypůjčením Předmětu výpůjčky bude

dosaženo účelnějšího a hospodárnějšího využití při zachování jejího hlavního účelu a v souladu s Rozhodnutím za dodržení podmínek zákona o majetku státu. Smluvní strany se dohodly, že Vypůjčitel v případě řádného dodržování podmínek Smlouvy, může po předchozím písemném souhlasu statutárního orgánu Půjčitele, využívat Předmět výpůjčky i pro jiné sportovní či tělovýchovné účely za dodržení podmínek této Smlouvy.

- 2.4. Půjčitel současně prohlašuje, že neexistují žádné právní ani faktické vady Předmětu výpůjčky, které by mohly být výpůjčce na překážku.

3. Doba výpůjčky

- 3.1. Smlouva se sjednává na dobu určitou, a to **na dobu pěti let ode dne 20. 10. 2022.**

4. Cenové ujednání

- 4.1. Předmět výpůjčky je Vypůjčitel oprávněn užívat pouze pro osoby uvedené v odst. 2.3 této Smlouvy bezúplatně v souladu s ustanovením § 27 zákona o majetku státu, a to pouze za úhradu provozních nákladů za podmínek stanovených příslušnými právními a cenovými předpisy.
- 4.2. Pro ostatní činnost Vypůjčitele, která není uvedena v odst. 2.3 této Smlouvy, lze Předmět výpůjčky poskytnout pouze formou nájmu za cenu v místě a čase obvyklém.
- 4.3. Úhrada provozních nákladů bude prováděna za podmínek a ve výši stanovené příslušnými obecně platnými právními a cenovými předpisy ve výši skutečných nákladů spotřebovaných Vypůjčitelem přímo na základě řádně uzavřených smluv s dodavateli jednotlivých medií. Vypůjčitel si uzavření předmětných smluv na media jakož i realizaci zajistí sám na své vlastní náklady a odpovědnost.

5. Práva a povinnosti Smluvních stran

- 5.1. Vypůjčitel byl Půjčitelem seznámen se stavem Předmětu výpůjčky a s jeho způsobilostí k užívání.
- 5.2. Vypůjčitel prohlašuje, že majetek bude užíván za podmínek stanovených v této Smlouvě, a to pouze k účelu stanovenému v odst. 2.3 této Smlouvy. Vypůjčitel není oprávněn přenechat Předmět výpůjčky do užívání třetí osobě. Porušení této povinnosti zakládá oprávnění Půjčitele k předčasnému ukončení této Smlouvy, viz čl. 6 této Smlouvy.
- 5.3. Vypůjčitel je povinen na každý rok předložit písemně Půjčiteli, tedy kontaktní osobě Půjčitele dle odst. 1.1 této Smlouvy, ke schválení rozvrh tréninků pro osoby uvedené v odst. 2.3 této Smlouvy a předběžný harmonogram sportovních akcí, které se budou konat na Předmětu výpůjčky. Předmětné je Vypůjčitel povinen předložit pro I. pololetí daného roku v termínu do 31. 1. daného roku a pro II. pololetí v termínu do 1. 7. daného roku. Vypůjčitel je zároveň povinen výše specifikované kontaktní osobě písemně nahlásit změnu ve schváleném rozvrhu tréninků a harmonogramu sportovních akcí, kdy tato změna, stejně jako prvotní návrh dle věty první tohoto odstavce, podléhá schválení ze strany Půjčitele.
- 5.4. Vypůjčitel zabezpečí dodržování provozních řádů objektu, hygienických, bezpečnostních, ekologických a protipožárních opatření apod. a dále bude dbát pokynů příslušných zaměstnanců Půjčitele (vstup do areálu, úklid atd.). Pro vyloučení

pochybností Smluvní strany uvádějí, že opatřením dle tohoto odstavce se myslí i interní předpisy Půjčitele, které se vztahují k Předmětu výpůjčky mezi, které mimo jiné patří i interní předpisy, jenž byl Půjčitel s ohledem na vyšší moc nucen vydat (např. *Preventivní opatření OLYMP CENTRA SPORTU MINISTERSTVA VNITRA proti šíření nemoci COVID-19 a další*).

- 5.5. S ohledem na odst. 5.4 Vypůjčitel zajistí uzamykání a odemykání areálu, který se nachází na Předmětu výpůjčky, aby do prostoru předmětného areálu nevstupovali v níže uvedeném čase nepovolané osoby. Jedná se o tyto hodiny:
- pondělí – pátek mezi 22 a 7 hodinou a
 - o víkendech a svátcích mezi 22 a 8 hodinou.
- 5.6. Vypůjčitel odpovídá, za to, že Předmět výpůjčky budou užívat výhradně osoby uvedené v odst. 2.3 této Smlouvy.
- 5.7. Vypůjčitel odpovídá za zajištění bezpečnosti osob a vneseného majetku. Vypůjčitel nese odpovědnost za stav Předmětu výpůjčky a z toho plynoucí odpovědnost za škody vzniklé třetím osobám, stejně tak za škody způsobené Půjčiteli Vypůjčitelem i těmi, kteří v souladu s účelem využití Předmětu výpůjčky mají právo užívání Předmětu výpůjčky.
- 5.8. Vypůjčitel je povinen používat Předmět výpůjčky řádně a v souladu s dohodnutým účelem výpůjčky dle této Smlouvy, dbát pokynů a požadavků Půjčitele směřujících k řádnému užívání Předmětu výpůjčky, udržovat jej ve stavu, v jakém mu byl předán, chránit jej před poškozením nebo zničením, oznámit Půjčiteli neprodleně nutnost oprav Předmětu výpůjčky a poskytovat při provádění těchto činností nezbytnou součinnost. Dále je povinen odstranit závady a poškození Předmětu výpůjčky, které vznikly jeho činnostmi, popřípadě nahradit Půjčiteli škodu takto vzniklou. Vypůjčitel odpovídá rovněž za poškození Předmětu výpůjčky, jakož i za nadměrné opotřebení vzniklé v rozporu s řádným užíváním a s povinnostmi stanovenými touto Smlouvou, kdy Vypůjčitel je pak zároveň povinen takto vzniklou škodu nahradit.
- 5.9. Vypůjčitel je dále povinen zajišťovat na vlastní náklady bez jakéhokoliv práva na jejich náhradu pravidelnou a řádnou údržbu Předmětu výpůjčky a jeho bezprostředního okolí, mimo jiné zajistit celoroční úklid a řádnou péči o zeleň.
- 5.10. Vypůjčitel je povinen poskytnout pro předem určené akce v potřebném rozsahu, který určí Půjčitel s přihlédnutím k dané akci (viz dále v tomto odstavci), Předmět výpůjčky Půjčiteli v případech, kdy se v areálu Markéta, sídlící na adrese U Vojtěšky 11, 162 00 Praha 6 – Břevnov (dále jen „**Areál Markéta**“), budou pořádat kulturní či sportovní akce. Půjčitel je povinen každý rok, tedy před zahájením I. pololetí (v termínu do 15. 12.) a II. pololetí (v termínu do 15. 06. předmětného roku II. pololetí), předložit písemně Vypůjčiteli harmonogram určených akcí. Půjčitel je zároveň povinen nahlásit Vypůjčiteli změnu v harmonogramu akcí.
- 5.11. Smluvní strany tímto prohlašují, že v případech, kdy by přes ustanovení odst. 5.3 a 5.10 této Smlouvy nastala situace, při které by došlo ke kolizi akcí, akce Půjčitele bude mít přednost před akcí Vypůjčitele.
- 5.12. Půjčitel je oprávněn kontrolovat dodržování podmínek výpůjčky, dohodnutých v této Smlouvě, ze strany Vypůjčitele.
- 5.13. Vypůjčitel nemá právo na náhradu nákladů vynaložených na zhodnocení Předmětu výpůjčky ani na protihodnotu toho, o co se zvýšila hodnota Předmětu výpůjčky v

důsledku jím provedených oprav, obnovy, rekonstrukcí, modernizací apod. provedených Vypůjčitelem, byť se bude jednat o zhodnocení provedené se souhlasem Půjčitele.

- 5.14. O předání a převzetí Předmětu výpůjčky při skončení této Smlouvy bude sepsán předávací protokol, který podepišou oprávnění zástupci uvedení v čl. 1 této Smlouvy.
- 5.15. Po skončení platnosti této Smlouvy je Vypůjčitel povinen vrátit Půjčiteli Předmět výpůjčky v řádném stavu s přihlédnutím k obvyklému opotřebení a nezbytným opravám v souladu s užíváním řádným způsobem a s náležitou péčí. O vrácení bude v souladu s odst. 5.14 této Smlouvy sepsán protokol o převzetí. Vypůjčitel se dále zavazuje, nedohodnou-li se písemně Smluvní strany jinak, že při vrácení vyklidí na vlastní náklady z Předmětu výpůjčky veškerý svůj movitý majetek a vybavení, odstraní z Předmětu výpůjčky Stavební úpravy a vrátí jej do stavu, v kterém se nacházel ve stavu předání při Prvotní smlouvě.
- 5.16. Vypůjčitel tímto souhlasí, že pokud nesplní své závazky ke dni ukončení výpůjčky, zejména nevyklidí Předmět výpůjčky a neuvede jej do stavu požadovaného touto Smlouvou, je Půjčitel oprávněn vstoupit do Předmětu výpůjčky (včetně svépomocného překonání uzamčení či jiných překážek bránících vstupu do Předmětu výpůjčky) a převzít Předmět výpůjčky zpět (tj. vyklidit Vypůjčitele) a dle svého uvážení buď (i) vykonat veškeré potřebné práce místo Vypůjčitele na náklady Vypůjčitele, které jsou nutné pro uvedení stavu Předmětu výpůjčky požadovaného touto Smlouvou při vrácení. Případná vylepšení na Předmětu výpůjčky se stanou majetkem Půjčitele.
- 5.17. Pro případ, že Vypůjčitel nevyklidí Předmět výpůjčky ke dni ukončení této Smlouvy a nebude-li Smluvními stranami dohodnuto jinak, je Půjčitel oprávněn veškerý movitý majetek ponechaný v Předmětu výpůjčky (dále jen „**Ponechaný majetek**“) vystěhovat a odvézt Ponechaný majetek z Předmětu výpůjčky a uskladnit jej, to vše na náklady Vypůjčitele, a zaslat Vypůjčiteli písemné oznámení ohledně místa uložení Ponechaného majetku. Vypůjčitel tímto výslovně souhlasí, že:
- 5.17.1. Půjčitel je oprávněn svépomocně vstoupit do Předmětu výpůjčky a odvézt jakýkoli Ponechaný majetek;
- 5.17.2. doba uskladnění Ponechaného majetku nebude delší než jeden měsíc;
- 5.17.3. Půjčitel nenesé jakoukoliv odpovědnost za Ponechaný majetek a dále že
- 5.17.4. pokud si Vypůjčitel Ponechaný majetek během doby uskladnění ze skladu nezvzvedne, bude Půjčitel, oprávněn s Ponechaným majetkem naložit dle svého uvážení (včetně zničení) na náklady a riziko Vypůjčitele.
- 5.18. Vypůjčitel odškodní Půjčitele za veškeré škody způsobené nesplněním povinnosti Vypůjčitele vyklidit a vrátit Předmět výpůjčky v souladu s touto Smlouvou. Zároveň pokud Vypůjčitel bude Předmět výpůjčky užívat po ukončení nebo zrušení této Smlouvy bez písemného souhlasu Půjčitele nebo pokud Předmět výpůjčky včas a řádně nevrátí, je Vypůjčitel povinen zaplatit Půjčiteli smluvní pokutu ve výši 5.000,- Kč za každý, byť i započatý den prodlení.
- 5.19. Smluvní strany jsou povinny bez zbytečného odkladu (nejpozději však do 5 dnů) oznámit druhé Smluvní straně změnu kontaktních údajů, uvedených v čl. 1 této Smlouvy. Smluvní strana, která včas a řádně neoznámila změnu kontaktních údajů, se nemůže dovolávat nedoručení oznámení či výzvy druhou Smluvní stranou.

- 5.20. Kontaktní osoby Smluvních stran uvedené v čl. 1 této Smlouvy jsou oprávněny k poskytování součinnosti dle této Smlouvy, nejsou však jakkoli oprávněny či zmocněny ke sjednávání změn nebo rozsahu této Smlouvy.
- 5.21. Vypůjčitel se dále zavazuje, že neumístí jakékoliv reklamní bannery, plakáty, loga či jiné věci obdobné povahy do Areálu Markéta bez písemné dohody Smluvních stran. Pokud Vypůjčitel bude postupovat v rozporu s výše uvedenou větou první tohoto odstavce Smlouvy, je oprávněn Půjčitel okamžitě písemně odstoupit od této Smlouvy v souladu s odst. 6.2. této Smlouvy. Výjimku z pravidla dle věty první tohoto odstavce je stanovena pro bannery či jiné věci obdobné povahy, jejichž obsah naplňuje účel dle odst. 2.3 této Smlouvy a v období, kdy bude v souladu dle odst. 5.3 této Smlouvy Vypůjčitel využívat Předmět výpůjčky, za této situace bude Vypůjčitel moci umístit předmětné bannery na vnitřní oplocení Předmětu výpůjčky.

6. Ukončení Smlouvy

- 6.1. Každá ze Smluvních stran má právo tuto Smlouvu písemně vypovědět. Výpovědní doba je stanovena dohodou stran v délce 6 měsíců a její běh se počítá prvním dnem v měsíci následujícím po doručení písemné výpovědi druhé Smluvní straně.
- 6.2. Půjčitel je oprávněn ukončit tuto Smlouvu okamžitě, tedy bez výpovědní doby v případě, že Vypůjčitel nebude užívat Předmět výpůjčky řádně, užije jej k jinému než sjednanému účelu nebo umožní jeho užívání třetí osobě či bude postupovat Vypůjčitel v rozporu s větou první odst. 5.21 této Smlouvy. Dále je Půjčitel oprávněn ukončit tuto Smlouvu okamžitě, tedy bez výpovědní doby, v souladu s ustanovením § 27 odst. 2 zákona o majetku státu, pokud bude Půjčitel Předmět výpůjčky potřebovat pro plnění vlastních úkolů.
- 6.3. Vypůjčitel je oprávněn písemně ukončit tuto Smlouvu okamžitě, tedy bez výpovědní doby, v případě že mu Půjčitel neumožní využívat Předmět výpůjčky způsobem odpovídajícím činnostem popsaným v předmětu Smlouvy, případně jej Vypůjčitel nebude nadále potřebovat pro plnění svého poslání.
- 6.4. Účinky odstoupení od Smlouvy dle 6.2 a 6.3 této Smlouvy nastávají okamžikem doručení písemného projevu vůle k ukončení od této Smlouvy druhé Smluvní straně.
- 6.5. Tuto Smlouvu lze ukončit také písemnou dohodou obou Smluvních stran.

7. Závěrečná ustanovení

- 7.1. Tato Smlouva nabývá platnosti dnem jejího podpisu oběma Smluvními stranami. Smluvní strany prohlašují, že jsou si vědomy povinnosti OLYMP CENTRUM SPORTU MINISTERSTVA VNITRA uveřejňovat uzavřené smlouvy v registru smluv v souladu se zákonem č. 340/2015 Sb., o zvláštních podmínkách účinnosti některých smluv, uveřejňování těchto smluv a o registru smluv (zákon o registru smluv) a zákonem č. 106/1999 Sb., o svobodném přístupu k informacím, a to nejpozději do 30 dnů ode dne uzavření smlouvy. Pokud mají obě Smluvní strany povinnost uveřejnit tuto Smlouvu v registru smluv, Smluvní strany se dohodly, že tuto Smlouvu do registru smluv vloží OLYMP CENTRUM SPORTU MINISTERSTVA VNITRA. Tato Smlouva, na niž se vztahuje povinnost uveřejnění prostřednictvím registru smluv, nabývá účinnosti nejdříve dnem uveřejnění. Pro vyloučení pochybností Smluvní strany uvádějí, že tímto souhlasí se zveřejněním této Smlouvy v registru smluv v souladu se zákonem č. 340/2015 Sb., o zvláštních podmínkách účinnosti některých smluv, uveřejňování těchto smluv a o registru smluv (zákon o registru smluv).

- 7.2. Pokud je nebo se stane některé ustanovení této Smlouvy neplatným, neúčinným nebo nevykonatelným, zůstávají zbývající ustanovení této Smlouvy nedotčena a v platnosti. Neplatné, neúčinné nebo nevykonatelné ustanovení této Smlouvy bude Smluvními stranami nahrazeno jinou platnou, účinnou a vykonatelnou úpravou, která se bude shodovat s hospodářským účelem původního ustanovení nebo se mu co nejvíce přiblíží.
- 7.3. Tato Smlouva může být měněna nebo doplňována pouze formou písemných a oběma Smluvními stranami odsouhlasených a podepsaných číselovaných dodatků.
- 7.4. Tato Smlouva bude vyhotovena ve 4 stejnopisech, přičemž každá ze Smluvních stran obdrží po dvou vyhotoveních. V případě, že bude tato Smlouva podepsána elektronicky oběma Smluvními stranami, považuje se tato Smlouva za podepsanou formou elektronického podpisu ve smyslu příslušných právních předpisů České republiky.
- 7.5. Smluvní strany prohlašují, že si tuto Smlouvu před jeho podpisem přečetly, plně porozuměly jeho obsahu, že je neuzavírají za nápadně nevýhodných podmínek nebo v tísní a že jej uzavřely v dobré víře a na důkaz jejich pravé, vážné a svobodné vůle, prostě jakéhokoli omylu připojují své podpisy.
- 7.6. Veškeré případné spory vzniklé mezi Smluvními stranami na základě nebo v souvislosti s touto Smlouvou budou primárně řešeny smírnou cestou. Nedojde-li ke smíru, budou spory řešeny před příslušnými obecnými soudy České republiky.
- 7.7. Nedílnou součástí této Smlouvy jsou následující přílohy:
Příloha č. 1 – Výpis z katastru nemovitostí (1 list)
Příloha č. 2 – Katastrální mapa (1 list)

V Praze dne 10.08.2022

Za Půjčitele:



JUDr. Bc. Michal Volf
ředitel
OLYMP CS MV

V Praze dne 15.8.2022

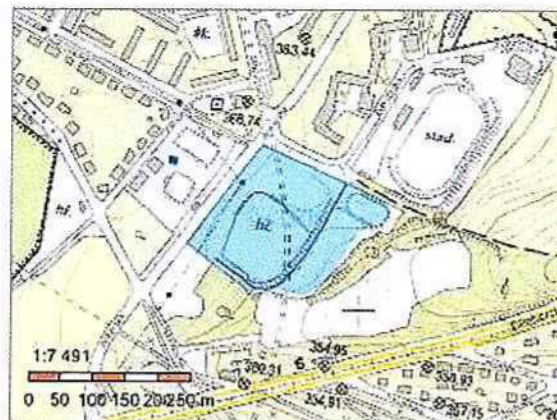
Za Vypůjčitele:



JUDr. Jan Fischer
předseda
Kotlářka Praha, z.s.

Informace o pozemku

Parcelní číslo:	3026/5
Obec:	Praha [554782]
Katastrální území:	Břevnov [729582]
Číslo LV:	8622
Výměra [m ²]:	40391
Typ parcely:	Parcela katastru nemovitostí
Mapový list:	
Určení výměry:	Ze souřadnic v S-JTSK
Způsob využití:	sportoviště a rekreační plocha
Druh pozemku:	ostatní plocha



Vlastníci, jiní oprávnění

Vlastnické právo	Podíl
Česká republika	
Příslušnost hospodařit s majetkem státu	Podíl
OLYMP CENTRUM SPORTU MINISTERSTVA VNITRA, Za Císařským mlýnem 1063/5, Bubeneč, 17000 Praha 7	

Způsob ochrany nemovitosti

Název
ochr.pásmo nem.kult.pam.,pam.zóny,rezervace,nem.nár.kult.pam

Seznam BPEJ

Parcela nemá evidované BPEJ.

Omezení vlastnického práva

Nejsou evidována žádná omezení.

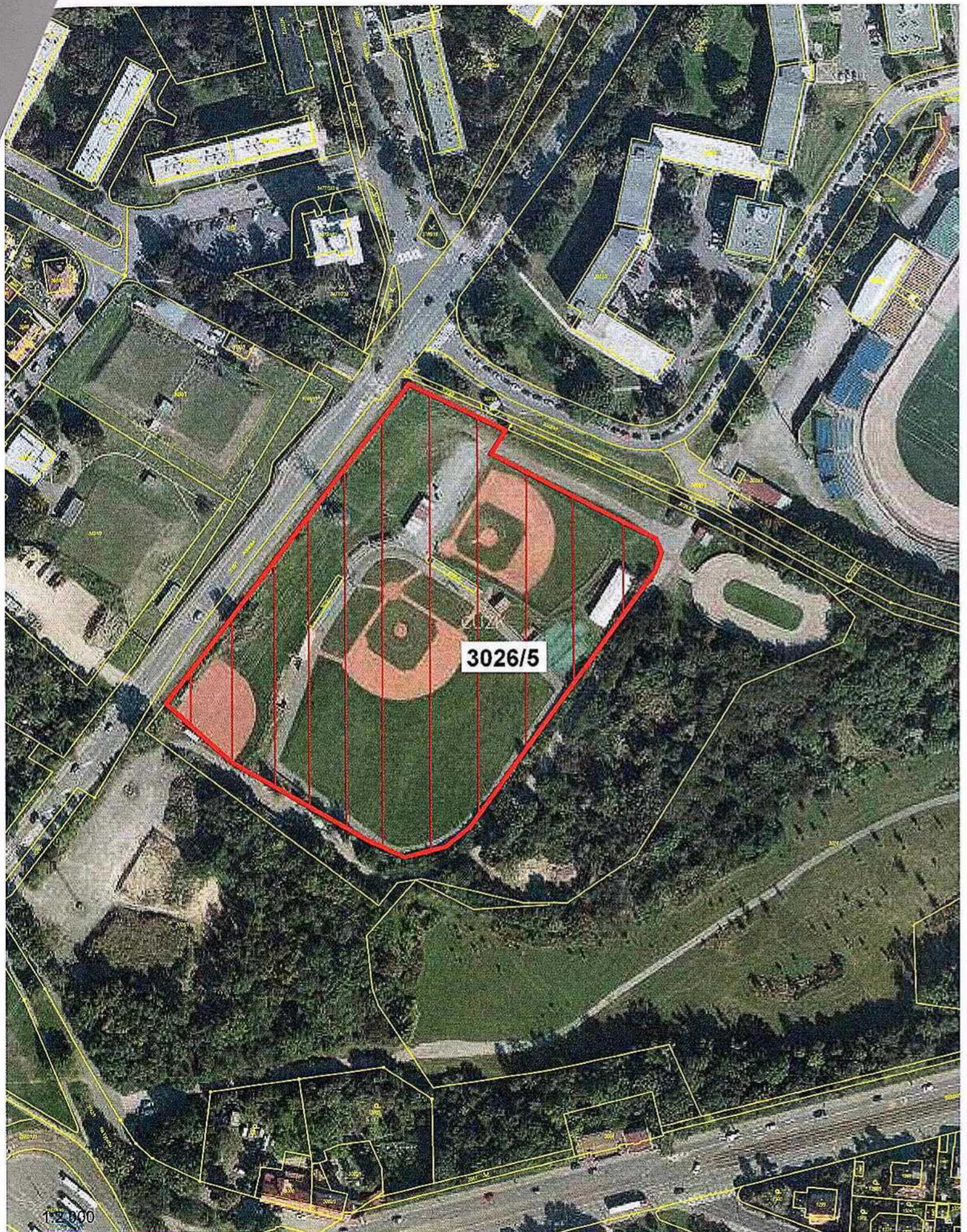
Jiné zápisy

Nejsou evidovány žádné jiné zápisy.

☞ Řízení, v rámci kterých byl k nemovitosti zapsán cenový údaj

Nemovitost je v územním obvodu, kde státní správu katastru nemovitostí ČR vykonává [Katastrální úřad pro hlavní město Prahu, Katastrální pracoviště Praha](#)

Zobrazené údaje mají informativní charakter. Platnost dat k 18.07.2022 07:00.



3026/5

1:2 000