



EVROPSKÁ UNIE
Evropský fond pro regionální rozvoj
Integrovaný regionální operační program




MINISTERSTVO
PRO MÍSTNÍ
ROZVOJ ČR

PROVÁDĚCÍ SMLOUVA



k rámcové dohodě č. S-6131/DOP/2019 uzavřené dne 13.2.2020 na projektové práce staveb pozemních komunikací ve vlastnictví Středočeského kraje, včetně výkonu inženýrské činnosti a autorského dozoru

mezi

objednatel: **Středočeský kraj**
se sídlem: Zborovská 81/11, 150 21 Praha 5
zastoupeným: Liborem Lesákem, radním pro oblast investic, majetku a veřejných zakázek
IČO: 70891095 DIČ: CZ70891095
Bankovní spojení: PPF banka, a.s.,
Číslo účtu: 
Osoba oprávněná jednat ve věcech smluvních: Libor Lesák, radní pro oblast investic, majetku a veřejných zakázek
Osoba oprávněná jednat ve věcech technických: Ing. Jan Lichtneger, ředitel Krajské správy a údržby silnic Středočeského kraje, příspěvková organizace
(dále jen „objednatel“) na straně jedné

a

Společnost AFSAG-PRISMOTT

zhotovitelem: AFRY CZ s.r.o. (společník 1), Magistrů 1275/13, 140 00 Praha 4
zastoupeným: Ing. Petrem Košanem, jednatelem
osoba oprávněná jednat ve věcech technických: Ing. Martin Řehulka
email: 
bankovní spojení: 
IČ: 45306605
DIČ: CZ45306605
údaj o zápisu v obchodním rejstříku nebo v jiné evidenci: Městský soud v Praze, C 8073

zhotovitelem: SAGASTA s.r.o. (společník 2), Novodvorská 1010/14, 142 00 Praha 4
zastoupeným: Ing. Jiřím Čurdou, jednatelem a Ing. Ladislavem Beranem, jednatelem
IČ: 04598555
DIČ: CZ04598555

údaj o zápisu v obchodním rejstříku nebo v jiné evidenci: Městský soud v Praze, C 250116

zhotovitelem: Projekční kancelář PRIS spol. s r.o. (společník 3), Osová 717/20, 625 00 Brno

zastoupeným: Ing. Martinem Řehulkou, jednatelem

IČ: 46974806

DIČ: CZ46974806

údaj o zápisu v obchodním rejstříku nebo v jiné evidenci: Krajský soud v Brně, C 7545

zhotovitelem: Mott MacDonald CZ, spol. s r.o. (společník 4), Národní č. p. 984/15, 110 00 Praha 1

zastoupeným: Ing. Radkem Buckem, jednatelem a Ing. Janem Loškou, Ph.D., jednatelem

IČ: 48588733

DIČ: CZ48588733

údaj o zápisu v obchodním rejstříku nebo v jiné evidenci: Městský soud v Praze, C 14051

(dále jen „zhotovitel“) na straně druhé

uzavírají níže uvedeného dne, měsíce a roku tuto

Prováděcí smlouvu (smlouvu)
(č. smlouvy S-4905/DOP/2022, č. smlouvy zhotovitele: 2022/0193)

Článek I.

Předmět smlouvy

1. Zhotovitel se zavazuje provést pro objednatele na vlastní nebezpečí, odpovědnost a bez zbytečných prodlení dílo, včetně poskytování souvisejících služeb (dále jen „plnění“) na minutendr s názvem

„II/611 Poděbrady, most ev.č. 611-014“ - PD

dle zadání objednatele v tomto rozsahu a členění:

- a) Dokumentace ke sloučenému územnímu a stavebnímu povolení včetně všech souvisejících průzkumů (akt. zaměření, podrobný geotechnický průzkum dle TP 76, apod.)
- b) Projektové dokumentace pro provedení stavby v rozsahu vyhlášky č. 169/2016 Sb. v platném znění, kterou se stanoví podrobnosti vymezení předmětu veřejné zakázky na stavební práce a rozsah soupisu stavebních prací, dodávek a služeb s výkazem výměr, ve znění pozdějších předpisů a dotačního programu IROP (viz čl. IV. Odst. 3 smlouvy)
- c) Výkonu inženýrské činnosti k podání žádosti o vydání sloučeného územního a stavebního povolení včetně majetkoprávní přípravy stavby v rozsahu uvedeném v obchodních podmínkách Rámcové smlouvy

Předmět plnění bude zpracován v souladu s platnou legislativou, vyhláškami a TP.

Rozpočet bude reflektovat zatřídění dle vyhlášky č. 130/2019 Sb. s využitím recyklace v místě stavby, opravy objízdných tras, přidané náklady na publicitu IROP.

Postup v rámci projednání majetkoprávní přípravy je definován v: Obecně platném postupu při majetkoprávním vypořádání stavby, která má pravomocné územní rozhodnutí a nebo pravomocné sloučené povolení, v působnosti Středočeského kraje

d) Technická pomoc objednateli v rozsahu:

- Technické pomoci objednateli v rozsahu poskytnutí výkonu autorského dozoru
- Technické pomoci objednateli při výběrovém řízení na zhotovitele stavby, tj. při zpracování odpovědí na dotazy uchazečů a dodatečných úpravách zadávací dokumentace stavby
- Technické pomoci objednateli v rámci majetkoprávního projednání v rozsahu vedení aplikace pro majetkoprávní přípravu
- Zpracování 1. hlavní mostní prohlídky a mostního listu vč. zanesení do systému BMS

Pro odstranění všech pochybností objednavatel uvádí, že v případě potřeby vyhotovení dešťové kanalizace je tato součástí předmětu díla, stejně jako kompletní vyřešení nutných přeložek inženýrských sítí, včetně uzavření příslušných přeložkových smluv.

Podrobná specifikace předmětu plnění tvoří přílohu č. 1 této smlouvy.

2. Objednatel se zavazuje řádně dokončené plnění převzít a zhotoviteli zaplatit dohodnutou cenu podle této smlouvy.
3. Právní vztahy mezi smluvními stranami touto smlouvou neupravené se řídí Rámcovou dohodou.

Článek II.

Cena za dílo

1. Za řádnou realizaci této smlouvy náleží zhotoviteli cena ve výši stanovené jako součet cen za skutečně realizované plnění, které se vypočítají jako součin skutečně poskytnutého rozsahu plnění a jednotkových a dílčích cen příslušného plnění, tj.:

a) Dokumentace ke sloučenému povolení (DUSP)

bez DPH: 860 000 Kč

DPH: 180 600 Kč

včetně DPH: 1 040 600 Kč

b) Projektová dokumentace pro provedení stavby

bez DPH: 224 000 Kč

DPH: 47 040 Kč

včetně DPH: 271 040 Kč

c) Výkon inženýrské činnosti ke sloučenému územnímu a stavebnímu povolení včetně majetkoprávní přípravy stavby

bez DPH: 480 000 Kč

DPH: 100 800 Kč

včetně DPH: 580 800 Kč

d) Technická pomoc objednateli v rozsahu uvedeném v příloze č. 3 Smlouvy

bez DPH: 800 Kč / za 1 hodinu poskytování těchto služeb
DPH: 168 Kč / za 1 hodinu poskytování těchto služeb
včetně DPH: 968 Kč / za 1 hodinu poskytování těchto služeb

Cena celkem:

bez DPH: 1 663 200 Kč
DPH: 349 272 Kč
včetně DPH: 2 012 472 Kč

Podrobná specifikace ceny tvoří přílohu č. 2 této smlouvy.

2. Cena byla zhotovitelem nabídnuta a stranami sjednána v souladu s podmínkami uvedenými v Rámcové dohodě. Objednatel bude zhotoviteli hradit cenu pouze za skutečně poskytnuté a objednatelům odsouhlasené plnění.
3. Objednatel uhradí cenu v souladu s platebními podmínkami uvedenými v Rámcové dohodě.
4. Kontaktní osobou objednatele ve věci fakturace a ve věcech technických (osobou příslušnou k převzetí, schválení nebo připomínek ve smyslu přílohy C Zvláštních obchodních podmínek Rámcové dohody) je



Článek III.

Doba a místo plnění

1. Smluvní strany sjednávají dobu plnění následujícím způsobem:

- a) Zahájení prací: ihned po podpisu smlouvy
Koncept DUSP – do 5 měsíců od podpisu smlouvy

Čistopis DUSP – do 1 měsíce od obdržení připomínek ke konceptu nebo od schválení konceptu DUSP objednatelem

Podání kompletní žádosti o vydání sloučeného povolení s kompletní dokladovou částí a to pro všechna povolení, bude-li jich více (např. vodoprávní, drážní, apod.) – do 3 měsíců od vydání čistopisu DUSP

Termín plnění pro majetkoprávní činnost (pokud bude třeba):

- Návrh geometrických plánů včetně jejich schválení místně příslušným Katastrem nemovitostí – do 1 měsíce od vydání pravomocného sloučeného povolení.
- Podání žádosti o vydání stanoviska na místně příslušný stavební úřad ke zpracovanému GP tj. souladu GP s výčtem pozemků definovaným v pravomocném sloučeném povolení – do 3 pracovních dnů od schválení návrhů geometrických plánů Katastrálním úřadem

- Podání žádosti k zavkladování GP na KN – do 1 týdne od vydání stanoviska stavebního úřadu k souladu dle předchozího bodu
- Zpracování materiálu pro jednání RK a ZK týkající se schválení kupních smluv popř. ostatních majetkových smluv – do 1 měsíce od předání znaleckých posudků objednatelem
- Odeslání všech typů majetkových smluv protistraně (tj. kupní, věcné břemeno, nájemní smlouvy apod.) – do 1 měsíce od schválení Zastupitelstvem kraje a provedení finanční kontroly krajským úřadem
- Zpracování návrhu na vklad do KN – do 1 týdne od obdržení podepsané kupní smlouvy popř. jiného typu majetkové smlouvy
- Podání návrhu na vklad na KN – do 3 dnů od podpisu návrhu na vklad do KN oprávněnou osobou (ředitel KSÚS)
- Předání originálů smluv – do jednoho týdne od provedení vkladu do KN

PDPS – do 1 měsíce od vydání pravomocného SP nebo na výzvu objednatele

Technická pomoc – výkon AD – v průběhu stavby

Technická pomoc – ostatní – dle potřeb objednatele

2. Smluvní strany sjednávají místo plnění takto: sídlo / provozovna zhotovitele.

Článek IV.

Podmínky provádění díla

1. Pro plnění této smlouvy a práva a povinnosti smluvních stran platí příslušná ustanovení Rámcové dohody, pakliže v této smlouvě není sjednáno jinak,
2. Objednatel poskytne zhotoviteli bezplatně před zahájením jeho činnosti následující dokumentaci: Technickou specifikaci předmětu díla.
3. Ostatní podmínky, za kterých bude plněna smlouva, jsou následující (podmínky nad rámec stanovený v Rámcové dohodě):

Aktuální podmínky pro poskytování dotací z Integrovaného operačního programu, tak, aby byly ze strany objednatele zachovány všechny podmínky, k jejichž splnění se v návaznosti na přijetí dotace zavázal (zhotovitel je zejména povinen dohlížet na soulad realizace díla se zveřejněnými pravidly poskytovatele dotace, např. na <https://irop.mmr.cz/cs/vyzvy> byly v době před zahájením zadávacího řízení na uzavření Rámcové smlouvy zveřejněny výzvy IROPu a zároveň také Obecná Pravidla a Specifická Pravidla pro žadatele a příjemce IROP pro specifický cíl 1.1 (vybrané úseky silnic II. a III. třídy) a dle pokynů objednatele.

Resortní pravidla metodika Ministerstva dopravy a Státního fondu dopravní infrastruktury uveřejněné na webové prezentaci:

- <https://www.sfdi.cz/pravidla-metodiky-a-ceniky/>
- www.pjpk.cz

4. Technická pomoc objednateli - dle potřeb Objednatele od podpisu Prováděcí smlouvy do doby ukončení realizace stavby;

- zodpovězení dodatečných dotazů dodavatelů k dokumentaci pro provedení stavby a souvisejícím dokumentům v rámci doby na podání nabídek do 5 pracovních dní ode dne, kdy mu bude ze strany Objednatele žádost o vysvětlení zadávací dokumentace postoupena

- kontrola nabídek účastníků zadávacího řízení na výběr dodavatele stavby (nejčastěji pouze nabídky vybraného dodavatele na stavbu), kontrola rozpočtu předloženého účastníky zadávacího řízení na výběr dodavatele stavby, spočívající především v kontrole toho, zda rozpočet neobsahuje nulově oceněné položky, zda nedošlo ke změnám, mezi rozpočtem předloženým účastníkem zadávacího řízení na výběr dodavatele stavby a rozpočtem přiloženým v rámci zadávacího řízení a kontrola toho, zda rozdíl mezi cenou účastníka na výběr dodavatele stavby a cenou předpokládanou v rámci zadávacího řízení nepřesahuje stanovenou hodnotu mimořádně nízké nabídkové ceny; případně kontrola dalších parametrů na základě požadavků Objednatele provede do 5 pracovních dní ode dne, kdy mu bude ze strany Objednatele nabídka účastníka zadávacího řízení postoupena.

5. V případě, že Zhotovitel nedodrží lhůtu stanovenou v odst. IV.4 Smlouvy, je povinen zaplatit Objednateli smluvní pokutu ve výši 5.000,00 Kč (slovy: pět tisíc korun českých) za každý započatý den prodlení.

Článek V. Další ustanovení

Zhotovitel souhlasí dle § 2 písm. e) zákona č. 320/2001 Sb., o finanční kontrole ve veřejné správě a o změně některých zákonů (zákon o finanční kontrole), ve znění pozdějších předpisů, s výkonem kontroly této smlouvy. Zhotovitel souhlasí se vstupem všech kontrolních orgánů (objednatele, Centra pro regionální rozvoj ČR, Ministerstva pro místní rozvoj ČR, Ministerstva financí ČR, orgánů strukturálních fondů EU, Evropské komise, Evropského účetního dvora, Nejvyššího kontrolního úřadu, finančních úřadů apod.) do svých objektů, ve kterých se realizuje předmět této smlouvy. Dále se zhotovitel zavazuje předložit ke kontrole kontrolním orgánům veškerou provozní a účetní evidenci, která se týká předmětu této smlouvy. Tato evidence musí být archivována v souladu s požadavky zákona č. 563/1991 Sb., o účetnictví, ve znění pozdějších předpisů a zákona č. 586/1992 Sb., o daních z příjmů, ve znění pozdějších předpisů, a to po dobu 10 let ode dne poskytnutí služeb dle této smlouvy. Zhotovitel se zavazuje poskytovat příslušným orgánům ve stanovených termínech úplné, pravdivé informace a dokumentaci související s touto smlouvou. V případě, že část předmětu této smlouvy zhotovitel plní prostřednictvím jiných subjektů, je povinen smluvně zajistit, aby i tyto subjekty podléhaly povinnostem uvedeným v tomto článku smlouvy, pokud tak neučiní, bude odpovídat objednateli za jejich nesoučinnost sám. Tuto povinnost má zhotovitel i v případě dodavatelských subjektů.

Článek VI. Závěrečná ustanovení

1. Tato smlouva nabývá platnosti dnem jejího podpisu oběma smluvními stranami a účinnosti zveřejněním v registru smluv.
2. Tuto smlouvu je možno ukončit za podmínek stanovených v Rámcové dohodě.

3. Zhotovitel bere na vědomí a souhlasí s uveřejněním uzavřené Smlouvy v registru smluv vedeném pro tyto účely Ministerstvem vnitra, v souladu se zákonem č. 340/2015 Sb., o zvláštních podmínkách účinnosti některých smluv, uveřejňování těchto smluv a o registru smluv (zákon o registru smluv), ve znění pozdějších předpisů, Objednatelem. Zhotovitel nepovažuje žádnou část této Smlouvy za obchodní tajemství ve smyslu § 504 zákona č. 89/2012 Sb., občanského zákoníku, ve znění pozdějších předpisů.
4. Přílohy této smlouvy tvoří:
 - Příloha č. 1: Technická specifikace,
 - Příloha č. 2: Podrobná specifikace ceny,
 - Příloha č. 3: Obecně platný postup při majetkoprávním vypořádání stavby, která má pravomocné územní rozhodnutí a nebo pravomocné sloučené povolení, v působnosti Středočeského kraje.
5. Tato smlouva se vyhotovuje v elektronické podobě, přičemž obě Smluvní strany obdrží jejich elektronický originál.
6. Smluvní strany prohlašují, že smlouvu uzavírají svobodně a vážně a že považují její obsah za určitý a srozumitelný, na důkaz čehož připojují níže své podpisy.

NA DŮKAZ SVÉHO SOUHLASU S OBSAHEM TÉTO SMLOUVY K NÍ SMLUVNÍ STRANY PŘIPOJILY SVÉ ELEKTRONICKÉ PODPISY ZALOŽENÉ NA KVALIFIKOVANÉM CERTIFIKÁTU DLE ZÁKONA Č. 297/2016 SB., O SLUŽBÁCH VYTVÁŘEJÍCÍCH DŮVĚRU PRO ELEKTRONICKÉ TRANSAKCE, VE ZNĚNÍ POZDĚJŠÍCH PŘEDPISŮ.

V Praze

V Praze

PODEPSÁN

PODEPSÁN

za objednatele: **Středočeský kraj**

za zhotovitele: AFRY CZ s.r.o.



.....

.....

Libor Lesák
radní pro oblast investic, majetku a veřejných zakázek

Ing. Petr Košan
jednatel AFRY CZ s.r.o.

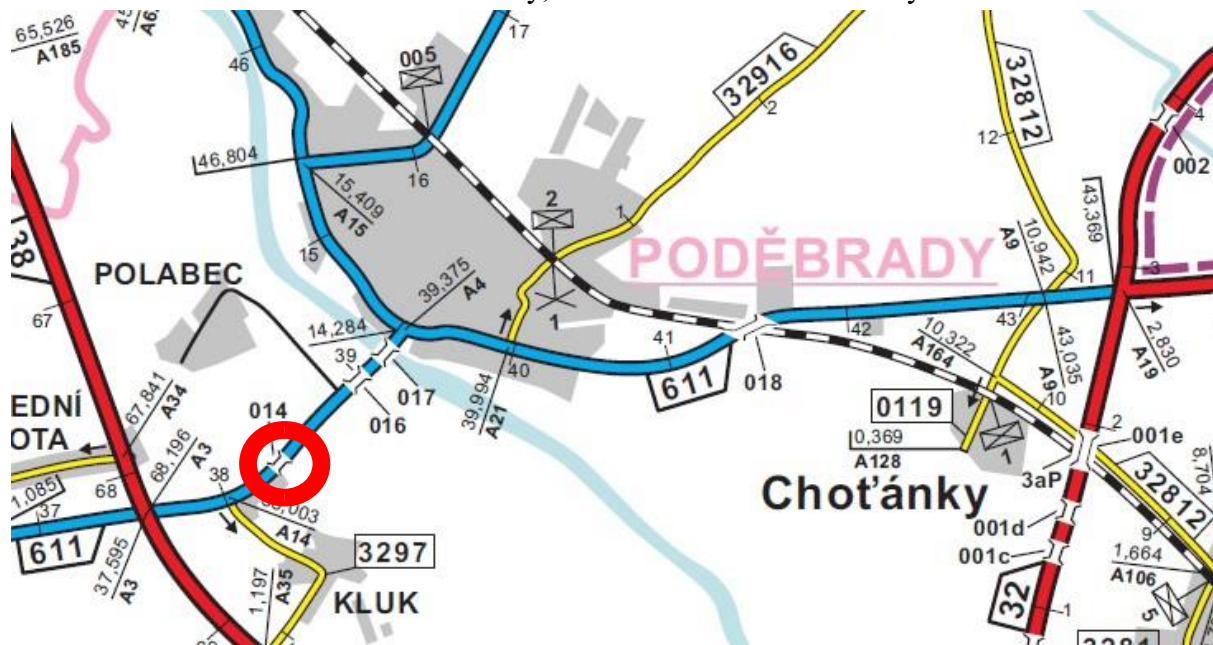
Technická specifikace

Název akce : II/611 Poděbrady, most ev.č. 611-014

Místo realizace

akce : silnice č.II/611 přes inundaci řeky Labe, okres Nymburk, kraj

Středočeský, katastrální území Poděbrady



Staničení provozní: 38,325 km

CMS: Poděbrady

MT: Ing. Milan Jeřábek

A/Základní popis akce:

Provedení celkové rekonstrukce mostu s cílem zajistit bezpečný průjezd veřejné dopravy bez omezení zatížitelnosti. Objednatel předpokládá demolici původního a nahrazení novou konstrukcí, s případným využitím současných základů mostu. Pro statické posouzení návrhu nosné konstrukce mostu požadujeme uvažovat s průjezdem souprav s hmotností 400 t a s hmotností na nápravu 19t – most je ve výjimečných případech využíván pro průjezd nadrozměrných nákladů. Projektová dokumentace bude zpracována v rozsahu společného DÚSP, PDPS, AD a výkon IČ k ÚR a SP stavby a to včetně majetkoprávní přípravy. V rámci majetkoprávní přípravy požadujeme zajistit podklady pro výkup pozemků a to postupem stanoveným v Metodickém pokynu pro výkon majetkoprávní přípravy dopravních staveb, v platném znění. Výkupy a pronájmy pozemků provést dle geometrického plánu vyhotoveného před zahájením realizace stavby. Inženýrské sítě budou pokud možno vymístěny mimo mostní objekt.

Na základě výsledků podrobné diagnostiky současného založení mostu a zjištění geotechnických podmínek dle TP 76 pro založení mostu bude provedeno zhotovení projektových podkladů pro zadání a provedení navržené technologie opravy mostu ev.č. 611014 v nejvýhodnější variantě pro správce mostu na silniční síti. Oprava vozovky na předpolích bude provedena v přiměřeném rozsahu pro kvalitní navázání nivelety na pokračující vozovku.

Optimalizovat DIO – objednatel preferuje provedení krátkého „bypass(u)“ a stavbu provádět vcelku, případně najít jiný způsob pro přijatelný návrh DIO. Převáděná komunikace je významná z hlediska dopravní obslužnosti oblasti.

B/Zakázka bude zpracována v rozsahu:

1. Zhotovení potřebných průzkumů (základní stavebně technický průzkum – základové poměry, geotechnický průzkum dle TP 76, apod.) pro řádné zhotovení DUSP a PDPS a pro stanovení optimálního způsobu rekonstrukce mostního objektu. Objednatel předpokládá demolici stávajícího a výstavbu mostu nového.
2. Zpracování mapových podkladů na základě zaměření a obstarání podkladů u majitelů a správců inženýrských sítí (zaměření).
3. Zaměření polohopisu a výškopisu lokality nezbytné pro zpracování projektové dokumentace včetně zaměření viditelných znaků podzemních inženýrských sítí, soliterních stromů od průměru 10 cm, chodníků, ulic, vjezdů a ostatních předmětů měření.
4. Zákres sítí do mapového podkladu. Podzemní inženýrské sítě budou zobrazeny podle dodaných aktuálních podkladů od jejich správců. Pokud budou získána digitální data, budou tyto sítě zakresleny jako ověřené. Ostatní budou zakresleny podle převzatých podkladů neověřenou značkou.
5. Dokumentace pro stavební povolení a dokumentace k územnímu rozhodnutí (případně společná dokumentace DUSP) a dokumentace pro zadání stavby bude zpracována dle požadavků souvisejících zákonů a vyhlášek, v souladu se smlouvou a požadavky objednatele.
6. Výkon inženýrské činnosti k územnímu rozhodnutí a ke stavebnímu povolení bude realizována v souladu se smlouvou, požadavky norem, předpisů a požadavky objednatele včetně jeho směrnic a interních postupů.
7. Výkon autorského dozoru stavby. Součástí předmětu plnění je výkon AD, který bude probíhat od zahájení stavby až do vydání kolaudačního souhlasu a který bude vykonáván na výzvu Objednatele. Rozsah činností AD je dán přílohou č. 5 technických kvalitativních podmínek č. 1 (viz http://www.pjpk.cz/TKP_01.htm).
8. Součástí zadání je majetkoprávní příprava této akce, tj. budou smluvně oboustranně upraveny vztahy k pozemkům zabraným dočasně či trvale stavbou – uzavření Smluv o Smlouvách budoucích kupních či darovacích, Smlouvy nájemní či o výpůjčce. Budou oboustranně podepsány Smlouvy o smlouvách budoucích na provedení přeložek inženýrských sítí a Smlouvy, případně Smlouvy o smlouvách budoucích na věcná břemena (práva služebnosti).

Specifikace rozhodujících stavebních objektů:

Demolice

- Most včetně napojení navazující komunikace
- Přeložky inženýrských sítí – dle zjištěné skutečnosti
- DIO

Předpokládané stavební náklady:..... 30mil Kč vč DPH


C/ Předpokládaná technologie opravy:

Odstranění stávajícího mostu ve stavu VI – velmi špatném a stavba mostu nového. Stávající nosná konstrukce je tvořena 8ks ŽB prostých nosníků uložených na ložiskách + oboustranné rozšíření (3*2ks) PREFA trámy typu KA-61, izolace není funkční – NK silně znehodnocena dlouhodobým zatékáním. Opěry, pilíře a sloupy jsou železobetonu, na mnoha místech porušené trhlinami s prosakující vodou – viditelné vápencové usazeniny na stěnách opěr, lokálně plátková koroze konstrukční výztuže NK. Stav založení mostu nebyl ověřován, nejsou viditelné znaky avizující poruchy založení, založení je provedeno na pilotách. **D/ Zdůvodnění záměru akce :**


Zlepšení průjezdnosti silnice č. II/611, které je limitované omezenou zatížitelností mostu ev.č.611-014 s hodnotami V_n : 13 t , V_r = 19 t, F_e = 10,0t (tj. normální, výhradní , na nápravu). Současný stavební stav je velmi špatný – st. VI.; v opěrách jsou trhliny které protékají, NK je deformovaná s trhlinami a významným poškozením a podezřením na poruchy předpínacího systému. Mostní vybavení neodpovídá současným předpisům. Izolace je porušená – nefunkční. Současný stav mostu velmi omezuje možnost využití komunikace pro požadovaný občasný průjezd nadrozměrných nákladů a jsou zde závady s vlivem na bezpečnost silničního provozu. Most je na významné trase pro obsluhu města i celé oblasti – převáděná komunikace je klíčová pro přístup na přemostění řeky Labe.

Termín realizace: předpoklad zahájení v r. 2023, provedení stavby během jedné stavební sezóny

Kontakt :

Bc. Miroslav Dostál hlavní mostní technik KSÚS SK, mobil  email:



Ing. Milan Jeřábek, mostní technik oblast Kutná Hora, mobil  email:



Zpracoval: Ing. Milan Jeřábek

Datum 31.8.2021

Příloha: Fotodokumentace současného stavu

Příloha - Fotodokumentace:



Šířkové uspořádání po směru staničení



Pohled na most zprava.



Uspořádání NK - zátékání a koroze –
pohled do mostu zleva

Podrobná specifikace ceny

Příloha č. 2

AKCE

„II/611 Poděbrady, most ev.č. 611-014“ - PD

žlutě - vyplní uchazeč

Tabulka č. 1

Předpokládaná hodnota stavebních nákladů v Kč bez DPH	Procentní poměr ze stavebních nákladů nabídnutý uchazečem v Rámcové smlouvě (část DUSP*)	Procentní poměr ze stavebních nákladů nabídnutý uchazečem v Rámcové smlouvě část Výkon IČ ke slouč. SP+UR vč. majetkopr. projednání*)	Procentní poměr ze stavebních nákladů nabídnutý uchazečem v Rámcové smlouvě část VD-ZDS*)	Technická pomoc objednateli (v Kč bez DPH/hod)**)	Cena celkem v Kč bez DPH****)
24 793 388	3,469%	1,936%	0,903%	800	
Předpokládaný celkový počet hod technické pomoci	x	x	x	124	
Předpokládaná hodnota dílčí části Veřejné zakázky ***)	957 000	500 800	225 600	124 000	1 807 400
Nabídka uchazeč v Kč bez DPH	860 000	480 000	224 000	99 200	1 663 200
% změna ceny Nabídka/Předpoklad	89,86%	95,85%	99,29%	80,00%	92,02%

*) Uchazeč použije při ocenění % poměr ze stavebních nákladů uvedený v Rámcové smlouvě. Tento % poměr může být buď shodný nebo nižší než je % poměr uvedený v Rámcové smlouvě. Podrobnější popis viz čl. 6 "Cena" v Rámcové smlouvě

**) Uchazeč použije při ocenění hodinovou sazbu (bez DPH) ve stejné výši nebo nižší než, je příslušná hodinová sazba bez DPH uvedené v příslušném rozmezí předpokládaných stavebních nákladů uvedených v Soupisu prací v tabulce "IV.C) Položkový rozpočet - technická pomoc objednateli" příslušného typového příkladu, který je součástí Rámcové smlouvy. Bližší popis viz čl. 6 "Cena" v Rámcové smlouvě. Hodinovou sazbu doplní do příslušné tabulky technické pomoci

***)) Předpokládanou hodnotu dílčí části Veřejné zakázky považuje Zadavatel jako maximální a nepřekročitelnou. V případě jejího překročení si zadavatel vyhrazuje právo zadávací řízení zrušit

****)) Celková cena bez DPH uvedená v Tabulce soupisu prací musí být shodná s Celkovou cenou v Kč bez DPH uvedenou v Nabídkové tabulce uchazeče.

Kontrola rovnosti dílčích cen v tabulce č. 1 a rozepsaných cen v tabulce č. 2 - 6

Kontrolní propočet Tab. č. 1 a 2 část DSP Rozdíl:	Ok
Kontrolní propočet Tab. č. 1 a 2. část IČ k SP Rozdíl:	Ok
Kontrolní propočet Tab. č. 1 a 2. část VD-ZDS Rozdíl:	Ok

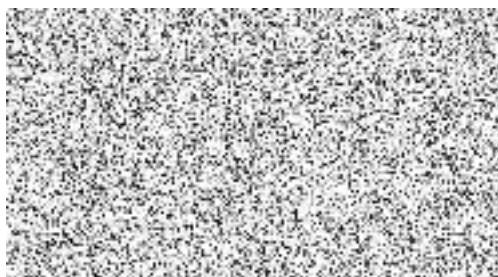
V Praze 28.6.2022
Ing.Petr Košan, jednatel AFRY CZ s.r.o.



„II/611 Poděbrady, most ev.č. 611-014“ - PD

žlutě ocenění uchazeč	
popis položky	Nabídková cena uchazeče v Kč
Průzkumy a podklady - DUSP	
Zjištění průběhu a zakres IS, zaměření, záborový elaborát, digitální katastrální mapa	65 000,00
Podrobný GTP dle TP 76	85 000,00
Průzkumy pro DUSP (Hluková, Exhalační studie, Bilance zemin a ornice, Dendrologický průzkum, diagnostika vozovky, apod) a další doplňující průzkumy	40 000,00
Průzkumy DUSP celkem	190 000,00
DUSP	
Průvodní zpráva	20 000,00
Dokladová část	60 000,00
Souhrnné technické řešení	60 000,00
Výkresová část	310 000,00
Stavební část	120 000,00
DIO	65 000,00
ZOV, havarijný a povod. plán a nakládání s odpady	15 000,00
BOZP	10 000,00
Reprografické práce	10 000,00
DUSP celkem	670 000,00
DUSP celkem včetně průzkumů	860 000,00
IČ-zajištění vydání slouč. UR+SP	
projednání dokumentace	355 000,00
majetkoprávní podklady a uzavření smluv	85 000,00
podání žádosti bez poplatků	40 000,00
IČ celkem	480 000,00
PDPS	
Technická zpráva	20 000,00
Výkresová část	146 000,00
ZTKP	16 000,00
Soupis prací a rozpočet	32 000,00
Reprografické práce	10 000,00
PDPS celkem	224 000,00
celkem bez DPH	1 564 000,00

V Praze 28.6.2022
Ing.Petr Košan, jednatel AFRY CZ s.r.o



Technická pomoc objednateli - Autorský dozor

„II/611 Poděbrady, most ev.č. 611-014“ - PD

	Počet hod.	Kč/hod *)	Cena celkem
Cena Technická pomoc v rámci výběrového řízení na zhotovitele stavby	10	800	8 000
Cena AD celkem bez DPH	114		91 200
Celkem	124		99 200

*) Sazba zahrnuje veškeré související náklady s AD, tj. cestovné, náklady na PHM, stravné apod.

Dílčí činnosti při výkonu AD	AD hodin
činnost	
Posuzování postupu výstavby z technického hlediska, sledování a kontrola technických a kvalitativních parametrů stavby.	24
Vyjádření k požadavkům na zvětšený rozsah stavebních prací, popř. změn v průběhu výstavby oproti projektové dokumentaci, změn vycházejících z podmínek smlouvy se zhotovitelem stavby, posuzování jejich oprávněnosti, řešení množství a kvality, změny plnění z pohledu dodržení standardů, parametrů, kvality, množství, přiměřenosti ceny a prodloužení lhůt výstavby.	16
Odsouhlasení dílenské a provozní dokumentace zhotovitele stavby z hlediska souladu s dokumentací ověřenou stavebním úřadem a zadávací dokumentací pro výběr zhotovitele stavby.	16
Účast na jakémkoliv jednání, které svolává objednatel a vyzývá AD k účasti.	16
Vyjadřování se zástupci objednatele k plnění díla z hlediska pochybností k provedení množství. Vyjadřovat se zástupci objednatele k požadavkům zhotovitele stavby a případně i budoucího provozovatele na změny plnění z pohledu dodržení standardů, parametrů, kvality, množství, přiměřenosti ceny a na prodloužení lhůt výstavby, případně dalších údajů a ukazatelů stanovených zadávací dokumentací	10
Pouze na výzvu zadavatele dle aktuální potřeby se bude podílet na: <ul style="list-style-type: none"> • účasti kontrolních dnech stavby • účasti přejímacích řízeních dílčích částí stavby a celé stavby • účasti při zásadních zkouškách a měřeních včetně vydání případných stanovisek k jejich výsledkům • odsouhlasování geodetické měření pohybů nosné konstrukce v určených bodech • spolupráci se zástupcem objednatele při výběru a schvalování vzorků materiálů, zařízení a vybavení předkládaných zhotovitelem stavby, zejména z hlediska jejich jakosti, druhu provedení a vhodnosti použití a to z pohledu souladu s dokumentací ověřenou stavebním úřadem a zadávací dokumentací pro výběr zhotovitele stavby 	32
celkem hodin	114
Kč/hod	800
Celkem Kč bez DPH	91 200

***) Pozn.: Hodinová sazba musí být u všech položek ve stejné výši**

Poznámky:

1. Základním účelem výkonu AD je sledování, zda postup stavebních prací odpovídá schválené zadávací dokumentaci stavby a spolupráce při řešení nepředvídaných problémů. Zástupce zhotovitele zadávací dokumentace stavby se bude zúčastňovat kontrolních dnů na stavbě a dalších jednání svolaných investorem stavby na základě jeho výzev. V případě pochybnosti zhotovitele dokumentace o kvalitě prováděných prací na stavbě může zástupce zhotovitele dokumentace provést kontrolu stavby dle vlastního uvážení s tím, že předem na tuto skutečnost upozorní investora stavby.
2. Výkon autorského dozoru bude realizován průběžně dle aktuálních potřeb, na základě výzvy objednatele. Výzva musí být zhotoviteli oznámena nejpozději dva pracovní dny před datem výkonu autorského dozoru. Za AD však nejsou považovány nesrovnalosti v původním projektu a jejich následné vysvětlování.
3. Osoba pověřená výkonem autorského dozoru provádí zápisy do stavebního deníku o své účasti na stavbě, o zjištěných skutečnostech při kontrole a ověřování a jejich vyhodnocení, o návrzích na opatření a o svých doporučeních. Stanoviska k návrhům ostatních účastníků provádění stavby zapisuje do stavebního deníku nejpozději do tří (3) pracovních dnů od doručení výzvy zástupce objednatele.
4. Veškerá činnost bude zajišťována bez zbytečného odkladu tak, aby nebyl ohrožen postup stavby.



**Obecně platný postup při majetkoprávním vypořádání stavby, která má
pravomocné územní rozhodnutí a nebo pravomocné sloučené povolení,
v působnosti Středočeského kraje**

- a) Po odsouhlasení záborového elaborátu akce objednatelem, zajistí zhotovitel vypracování geometrických plánů
- b) Návrh geometrických plánů nechá zhotovitel schválit místně příslušným katastrem nemovitostí
- c) Po odsouhlasení místně příslušným KN budou geometrické plány zhotovitelem vloženy do KN společně s přílohami
 - i) Pravomocným ÚR a nebo pravomocným sloučeným povolením
 - ii) Prohlášením investora, že stavba je veřejně prospěšná
 - iii) Srovnávací sestavou potvrzující soulad mezi pozemky vyjmenovanými v ÚR a záborovým elaborátem z DSP
- d) Po zavkládání GP objednatel anebo zhotovitel, má-li to v soupisu prací, zajistí zpracování znaleckých posudků znaleckým ústavem/znalcem
- e) Po vyhotovení znaleckých posudků zpracuje zhotovitel dle vzorů kupní smlouvy a ostatní majetkové smlouvy.
- f) Po zpracování kupních smluv jsou tyto společně se zpracovaným materiálem do RK postoupeny Odboru majetku KÚ SK ke kontrole a procesnímu zajištění projednání v orgánech kraje (RK, ZK, majetková komise)
- g) Po odsouhlasení ZK jsou zhotovitelem provedeny finální kontroly kupních smluv. Zhotovitel současně požádá o provedení finanční kontroly Odbor majetku a přidělení čísla KSÚS systému Athéna paní Elišku Richtrovou (akce financované z finančních zdrojů Kraje) nebo Renatu Matějkovou (akce financované z finančních zdrojů SFDI).
- h) Po provedení finanční kontroly a přidělení ev. č. smlouvy je smlouva předána k podpisu řediteli KSÚS a poté zaslána k zajištění podpisu vlastníkovi pozemku, pozemků
- i) Po uzavření smlouvy provede zhotovitel kontrolu, že smlouva obsahuje bankovní spojení na prodávajícího a jedno pare kupní smlouvy předá **neprodleně na Odbor majetku KÚ SK**. Zhotovitel vyhotoví návrh na vklad do KN, přičemž v tomto návrhu bude uvedena kontaktní datová schránka kraje, KSÚS a zhotovitele. Návrh na vklad musí obsahovat informaci, že KSÚS je oprávněna hospodařit s pozemky ve vlastnictví Středočeského kraje. Dále zhotovitel zkontroluje, zda smlouva nepodléhá zveřejnění v registru smluv. Pokud ano, zajistí, před podáním návrhu na vklad u KSÚS její zveřejnění v registru.
V případě, že v průběhu procesu zajišťování podpisu smluv dojde k jejich úpravě, je zhotovitel povinen o této skutečnosti informovat Odbor majetku KÚ SK a objednatele (pí. Matějkovou a pí. Richtrovou)
- j) Poté podá zhotovitel návrh na vklad, jehož přílohou bude i doklad o zveřejnění smlouvy v registru smluv (pokud podléhá zveřejnění). Náklady spojené s návrhem na vklad jsou hrazeny přefakturací objednatelem. **Zhotovitel je povinen provést kontrolu řádného uveřejnění smlouvy v registru smluv.**
- k) Po podání návrhu na vklad a vyznačení plomby je tento stav nahlášen Odboru majetku a hospodářské správy KÚ SK (pí. Paulová).
- l) Po provedení vkladu zašle zhotovitel informativní e-mail objednateli (KSÚS) o provedení vkladu, součástí bude zasláná kupní smlouva (PDF), informace o provedení vkladu popř. čestné prohlášení vlastníka o vlastnictví bankovního účtu včetně čísla tohoto účtu a vyplněné tabulky dle vzoru který je přílohou č. 1 tohoto dokumentu
- m) KSÚS zajistí procesní úhradu financí za výkup buď z rozpočtu KSÚS nebo SK

n) *Po dokončení celé majetkoprávní přípravy a výkonu IČ předá zhotovitel celou složku inženýringu protokolárně objednateli v šanonu a to včetně majetkových smluv v originále a jednom pare. Zhotovitel je povinen pravidelně (jednou měsíčně) informovat KSÚS (pí. Poupětovou / pí. Matějkovou) o stavu uzavřených smluv a to z důvodu jejich evidence.*

Příloha č.1: vzor evidenční tabulky excel

číslo smlouvy GINIS	jméno a příjmení prodávajícího	číslo vkladu sp. zn.	datum založení řízení na katastru nem.	datum provedení vkladu	datum žádosti KSÚS o zaplacení (vyplní KSÚS)	datum zaplacení kupní smlouvy Krajem (vyplní KU)
----------------------------	---------------------------------------	-----------------------------	---	-------------------------------	---	---