

Kupní smlouva

uzavřená podle ustanovení § 2079 a násl. zákona č. 89/2012 Sb., občanský zákoník, v aktuálním znění

I. Smluvní strany

1. Město Pohořelice

sídlo: Pohořelice, Vídeňská 699, PSČ 691 23
IČO: 00283509
DIČ: CZ00283509
zastoupené: Bc. Miroslavem Novákem, Dis., starostou města



a

2. F medical s.r.o.

sídlo: Jana Krušinky 1737/6, 500 02 Hradec Králové
IČO: 02464454
DIČ: CZ02464454
jednající/zastoupený: Ing. Jasminem Draganovičem, jednatelem



(u

dle vlastního prohlášení k právním úkonům způsobilí,
uzavírají dále uvedeného dne, měsíce a roku tuto smlouvu o dílo:

II. Základní ustanovení

1. Smluvní strany prohlašují, že údaje uvedené v čl. I této smlouvy jsou v souladu s právní skutečností v době uzavření smlouvy. Smluvní strany se zavazují, že změny dotčených údajů oznámí bez prodlení písemně druhé smluvní straně. V případě změny účtu prodávajícího je prodávající povinen rovněž doložit vlastnictví k novému účtu, a to kopií příslušné smlouvy nebo potvrzením peněžního ústavu. Při změně identifikačních údajů smluvních stran včetně změny účtu není nutné uzavírat ke smlouvě dodatek.
2. Smluvní strany prohlašují, že osoby podepisující tuto smlouvu jsou k tomuto úkonu oprávněny.
3. Prodávající prohlašuje, že je odborně a právně způsobilý k zajištění předmětu plnění podle této smlouvy.

4. Prodávající prohlašuje, že po celou dobu platnosti této smlouvy bude mít sjednanou pojistnou smlouvu pro případ způsobení škody v souvislosti s výkonem předmětu této smlouvy s pojistnou částkou ve výši odpovídající polovině kupní ceny uvedené v čl. V této smlouvy. Pojistnou smlouvu je prodávající povinen kdykoliv kupujícímu na jeho požádání předložit k nahlédnutí.

III.

Předmět smlouvy

1. Prodávající se zavazuje dodat kupujícímu 1 ks STACIONÁRNÍHO RTG S PŘÍMOU DIGITALIZACÍ, jehož specifikace je uvedena v příloze č. 1 této smlouvy (dále také „zboží“), a převést na kupujícího vlastnické právo ke zboží. Kupující se zavazuje prodávajícímu za poskytnuté plnění zaplatit za podmínek uvedených v této smlouvě kupní cenu dle čl. V této smlouvy.
2. Součástí předmětu plnění je doprava zboží do místa plnění, jeho instalace a instruktáž zaměstnanců uživatele s jeho obsluhou tak, aby byli schopni zboží řádně užívat dle § 61 zákona č. 268/2014 Sb. Instruktáž zaměstnanců uživatele s obsluhou zboží je prodávající povinen realizovat v rozsahu uvedeném v čl. VII odst. 2 této smlouvy.
3. Dodávané zboží musí být nové, nerepasované a nepoužívané.
4. Součástí dodávky je uživatelský manuál a dokumentace ke zboží v českém jazyce (tištěná i digitální podoba) a prohlášení o shodě s vyznačením klasifikační třídy ZP. Prodávající je povinen předat kupujícímu:
 - uživatelskou dokumentaci, návod k použití a údržbě v českém jazyce 1 x v tištěné a 1 x v elektronické podobě (na datovém nosiči ve formátu MS Office, .pdf, .jpg),
 - technickou dokumentaci,
 - uvedení výrobce a země původu zdravotnického prostředku,
 - záruční list,
 - prohlášení o shodě anebo deklaráci konformity. Prodávající dále vydá samostatné prohlášení o třídě zboží (I, IIa, IIb a nebo III), je-li relevantní, toto prohlášení bude opatřeno razítkem a podpisem zástupce prodávajícího. V případě, že prodávající dodá zboží zařazené do třídy IIb nebo III, musí k tomuto vypracovat provozní deník, tedy seznam úkonů doporučených návodem k obsluze (úkony, které by měla provádět obsluha zboží jako například provozní testy, čištění, dezinfekce atp.). Tento provozní deník musí opatřit razítkem a podpisem zástupce prodávajícího.
5. Součástí předmětu plnění je také provádění všech zákonem stanovených prohlídek, zejména pak pravidelné odborné údržby dle zákona č. 268/2014 Sb., o zdravotnických prostředcích a o změně některých souvisejících zákonů, ve znění pozdějších předpisů (dále jen „zákon č. 268/2014 Sb.“), po dobu záruky.
6. Prodávající prohlašuje, že na zboží nevážnou žádné právní vady ve smyslu ustanovení § 2113 občanského zákoníku.

IV.

Doba a místo plnění

1. Prodávající je povinen dodat kupujícímu zboží do místa plnění, kterým je objekt zdravotnického střediska na adrese Brněnská 1, Pohořelice, do 3 měsíců od dne účinnosti kupní smlouvy.
2. Prodávající nejpozději do 14 dnů od nabytí účinnosti smlouvy předá kupujícímu stavebně technické požadavky na úpravu místa instalace, bude informovat kupujícího o přesném termínu dodávky zboží, a to nejpozději 48 hodin před realizací dodávky.

V.

Kupní cena

1. Kupní cena je stanovena dohodou smluvních stran a činí:

Cena bez DPH (v Kč): 2 676 201 Kč

DPH (v Kč): 562 002 Kč

DPH (v %): 21 %

Cena včetně DPH (v Kč): 3 238 203 Kč

2. Kupní cena je stanovena jako nejvýše přípustná a jsou v ní zahrnuty veškeré náklady prodávajícího spojené s plněním předmětu této smlouvy včetně nákladů na dopravu zboží do místa plnění dle čl. IV odst. 1 této smlouvy, prohlídky dle čl. III odst. 5 této smlouvy, veškeré poplatky, instalaci zboží záruční servis a seznámení zaměstnanců uživatele s obsluhou.
3. Prodávající odpovídá za to, že sazba daně z přidané hodnoty bude stanovena v souladu s platnými právními předpisy. V případě, že dojde ke změně zákonné sazby DPH, je prodávající ke kupní ceně bez DPH povinen účtovat DPH v platné výši. Smluvní strany se dohodly, že v případě změny kupní ceny v důsledku změny sazby DPH není nutno ke smlouvě uzavírat dodatek.

VI.

Platební podmínky

1. Kupní cena bude prodávajícímu uhrazena jednorázově po dodání zboží kupujícímu. Právo fakturovat dohodnutou cenu má prodávající po protokolárním předání zboží kupujícímu, provedení jeho instalace a uvedení do trvalého provozu a seznámení zaměstnanců uživatele s obsluhou (proškolení zaměstnanců).
2. Splatnost faktury činí 30 dnů ode dne jejího doručení kupujícímu. Stejná lhůta splatnosti platí i při placení jiných plateb (smluvních pokut, úroků z prodlení, náhrady škody apod.). Doručení faktury se provede osobně oproti podpisu zmocněné osoby kupujícího nebo doručenkou prostřednictvím provozovatele poštovních služeb.
3. Povinnost zaplatit kupní cenu je splněna dnem odepsání příslušné částky z účtu kupujícího.
4. Faktura prodávajícího musí obsahovat pouze správné údaje a musí splňovat náležitosti daňového dokladu dle § 28 zákona č. 235/2004 Sb., o dani z přidané hodnoty, ve znění pozdějších předpisů, a náležitosti stanovené § 435 občanského zákoníku.
5. Faktura bude mít zejména tyto náležitosti:
- označení a číslo;
 - označení smluvních stran;
 - důvod fakturace, popis práce, přesné označení předmětu plnění;
 - označení bankovního ústavu a číslo účtu, na který má být placeno;
 - den odeslání faktury a lhůta splatnosti;
 - datum uskutečnění zdanitelného plnění;
 - částka k úhradě.
6. V případě, že faktura nebude obsahovat stanovené náležitosti, je kupující oprávněn fakturu prodávajícímu vrátit k provedení opravy s vyznačením důvodu vrácení; lhůta splatnosti faktury přestává běžet jejím odesláním zpět prodávajícímu. Nová lhůta splatnosti běží ode dne doručení nové faktury kupujícímu.

VII.

Dodání předmětu smlouvy

1. Předmět smlouvy je dodán jeho protokolárním předáním v místě plnění ze strany prodávajícího a převzetím osobami pověřenými jeho převzetím ze strany kupujícího. Při předání předmětu této smlouvy je prodávající povinen předat kupujícímu doklady dle čl. III odst. 4 této smlouvy. Protokolární převzetí předmětu plnění bude provedeno až po dodání zboží, jeho instalaci a seznámení zaměstnanců uživatele s jeho obsluhou.
2. Seznámení zaměstnanců uživatele s obsluhou zboží bude realizováno v prostorách poskytnutých uživatelem v délce nutné pro správné pochopení funkcí zboží.
3. Vlastnické právo ke zboží a nebezpečí škody na něm přechází na kupujícího okamžikem jeho předání a převzetí dle odst. 1 tohoto odstavce.

VIII.

Záruka za jakost, záruční a pozáruční servis

1. Prodávající poskytuje na zboží záruku v délce 24 měsíců, plynoucí od data jeho protokolárního převzetí ze strany kupujícího (po instalaci a uvedení do provozu). Prodávající bude kupujícímu po dobu uvedenou v první větě tohoto odstavce bezplatně poskytovat záruční servis v rozsahu, uvedeném v tomto článku smlouvy.
2. Záruční servis podle této smlouvy zahrnuje:
 - a) preventivní kontroly a zkoušky všech součástí zboží a jejich příslušenství, kalibrace a nastavení zboží dle pokynů výrobce a v souladu se zákonem č. 268/2014 Sb. a platných norem,
 - b) preventivní servisní prohlídky dle doporučení výrobce,
 - c) opravy poruch a závad zboží, tj. uvedení zboží do stavu plné využitelnosti jeho technických parametrů,
 - d) provádění aktualizace a upgrade softwarového vybavení zboží,
 - e) pravidelnou předepsanou odbornou údržbu zboží dle § 65 zákona č. 268/2014 Sb., ve znění pozdějších předpisů a dle požadavků výrobce,
 - f) provádění elektrické revize dle ČSN EN 62353 a dle požadavků výrobce.
3. V rámci záručního servisu bude prodávající pravidelně provádět bezplatně prohlídku zboží a jejich údržbu (dále též „servisní kontrola“) dle doporučení výrobce nebo po určitém počtu provedených pracovních cyklů na daném zboží, tak aby byla po celou dobu záruky zajištěna plná funkčnost zboží. Servisní kontrola dle tohoto odstavce zahrnuje servisní úkony, zejména technickou podporu, práci a cestu technika, servisní prohlídky apod.

Odstraňování vad:

4. Veškeré vady je kupující povinen uplatnit u prodávajícího bez zbytečného odkladu poté, kdy vadu zjistil, a to formou písemného oznámení (popř. e-mailem) obsahujícího co nejpodrobnější specifikaci zjištěné vady (dále též „reklamací“). Kupující bude vady zboží oznamovat na:



Jakmile kupující odešle toto oznámení, bude se mít za to, že požaduje bezplatné odstranění vady, neuvede-li v oznámení jinak.

5. K uplatňování vad je oprávněn kromě kupujícího také uživatel. Každé takovéto nahlášení vady uživatelem se považuje za řádné uplatnění vady kupujícím ve smyslu této smlouvy.
6. Prodávající neodpovídá za vady, které byly způsobeny nesprávným užíváním uživatele nebo třetí osobou.
7. Prodávající je povinen nejpozději do 2 kalendářních dnů po obdržení reklamacie písemně

oznámit kupujícímu, zda reklamaci uznává či neuznává. Pokud tak neučiní, má se za to, že reklamaci uznává.

8. Prodávající vždy musí kupujícímu písemně sdělit, v jakém termínu nastoupí k odstranění vad(y) s tím, že tento termín nesmí být delší než 1 kalendářní den ode dne obdržení reklamace. Nestanoví-li prodávající termín nástupu k opravě, platí termín 1 kalendářní den ode dne obdržení reklamace. Nastoupit k odstranění vady v těchto termínech je prodávající povinen bez ohledu na to, zda reklamaci uznává či neuznává.
9. Kupující (uživatel) je povinen umožnit pracovníkům prodávajícího přístup do prostor nezbytných pro odstranění vady.
10. Nenastoupí-li prodávající k odstranění vady do 3 kalendářních dnů od obdržení reklamace, považují to obě strany za podstatné porušení smlouvy a kupující (uživatel) může odstranění vady zajistit u jiné odborné osoby na náklady prodávajícího.
11. Odstranění vady, popř. výměna vadného zboží, bude provedena servisním technikem prodávajícího, pokud možno ihned při první návštěvě, maximálně však do 3 kalendářních dnů od nahlášení vady, nedohodnou-li se smluvní strany písemně jinak.
12. Jestliže kupující v reklamaci výslovně uvede, že se jedná o havárii, je prodávající povinen nastoupit a zahájit odstraňování vady (havárie) nejpozději do 24 hod po nahlášení vady. Lhůtu pro odstranění vad označených kupujícím jako havárie sjednají obě smluvní strany podle povahy a rozsahu oznámené vady. Nedojde-li mezi oběma stranami k dohodě o termínu odstranění reklamované vady (havárie), platí, že havárie musí být odstraněna nejpozději do 48 hodin od nahlášení vady.
13. Pokud je uplatnění vady oprávněné, má kupující právo na opravu vadného zboží. Ve výjimečném případě, kdy si oprava vyžádá delší dobu než 3 kalendářní dny, je prodávající povinen poskytnout kupujícímu bezodkladně, nejpozději však do 3 kalendářních dnů od nahlášení vady, zdarma náhradní zboží nebo jeho část o stejných nebo vyšších technických parametrech, a to až do doby předání opraveného zboží nebo jeho části.
14. Pokud vadnou část zboží nebo celé zboží není možno opravit, má kupující právo na výměnu vadného zboží nebo jeho vadné části stejných či vyšších parametrů (včetně bezplatného zajištění konfigurace, je-li to u daného zboží třeba), případně právo od smlouvy v dané části odstoupit. Nebude-li vada odstraněna do 3 kalendářních dnů od jejího oznámení, považuje se za neodstranitelnou a v téže lhůtě je prodávající povinen vadné zboží nebo jeho část vyměnit. Pokud dojde k výměně zboží nebo jeho části, počíná na toto zboží nebo jeho část běžet dnem výměny záruční doba v délce dle odst. 1 tohoto článku.
15. Pokud dojde v průběhu záruční doby k výměně některého dílu zboží, zdravotnického prostředku nebo jeho součásti, je kupující povinen prodávajícímu vydat vadnou součást, která byla vyměněna za účelem uplatnění reklamačních nároků prodávajícího vůči výrobcí vadného dílu.
16. Pokud se na zboží, zdravotnickém prostředku vyskytne třikrát během záruční doby stejná vada, je prodávající povinen dodat kupujícímu zboží nové, a to v konfiguraci minimálně stejné jako vadné zboží. Na toto nové zboží bude poskytnuta nová záruka v délce uvedené v odst. 1 tohoto článku.
17. V případě konfliktu mezi dodanou konfigurací zboží a výše požadavky definovanými v čl. III této smlouvy je prodávající povinen dodanou konfiguraci zboží upravit do úplného splnění těchto požadavků.
18. O odstranění reklamované vady sepíše prodávající protokol, ve kterém potvrdí odstranění vady nebo uvede důvody, pro které kupující odmítá opravu převzít. Protokol bude obsahovat zejména:
 - a) označení zboží,

- b) označení kupujícího, resp. uživatele a prodávajícího,
 - c) číslo této smlouvy a datum jejího uzavření,
 - d) datum zahájení a dokončení prací,
 - e) prohlášení kupujícího, že došlo k odstranění vady nebo že vyměněné zboží či vyměněná část zboží přejímá (resp. nepřejímá, v tomto případě budou uvedeny důvody nepřevzetí),
 - f) datum a místo sepsání protokolu,
 - g) jména a podpisy zástupců kupujícího, resp. uživatele a prodávajícího,
 - h) uvedení důvodu reklamace a specifikaci vyměněné části zboží nebo jeho celku.
19. Neshodnou-li se smluvní strany v otázce uznatelnosti reklamace, nese náklady na odstranění reklamované vady v těchto sporných případech prodávající až do případného rozhodnutí soudu. Prokáže-li se, že kupující reklamoval neoprávněně, je kupující povinen uhradit prodávajícímu veškeré jemu v souvislosti s odstraněním vady vzniklé náklady.
20. Proávající je povinen uhradit kupujícímu škodu, která mu vznikla vadným plněním, a to v plné výši. Proávající rovněž kupujícímu uhradí náklady vzniklé při uplatňování práv z odpovědnosti za vady.
21. V případě výskytu čtyř různých závad na soutěženém systému (zboží) požaduje zadavatel dodávku nového systému (zboží) dle platných ustanovení občanského zákoníku, zákon č. 89/2012 Sb., v tomto případě běží nová záruka dle čl. VIII ods. 1.

Pozáruční servis

22. Proávající poskytne kupujícímu (v případě jeho požadavku) pozáruční servis na zboží (lékařskou technologii) s těmito podmínkami:
- 22.1 délku pozáručního servisu zajistí prodávající nebo jím pověřená třetí osoba min. po dobu 6 let;
 - 22.2 dopravné v rámci pozáručního servisu nebude účtováno;
 - 22.3 roční cena pozáručního servisu a údržby a pravidelná OÚ (PBTK) 332 400 Kč + platná DPH 69 804 Kč;
 - 22.4 uzavření servisní smlouvy na pozáruční servis současně s touto smlouvou.
 - 22.5 obsahem servisní smlouvy bude (full servis) mj.:
 - a) preventivní kontroly všech součástí přístroje a jeho příslušenství, včetně kontroly kvality zobrazení, kalibrace a nastavení přístroje, dle pokynů výrobce a v souladu se zákonem č. 268/2014 Sb., v platném znění,
 - b) opravy poruch a závad přístroje, tj. uvedení přístroje do stavu plné využitelnosti jeho technických parametrů,
 - c) softwarové modifikace a upgrade počítačového systému přístroje na odpovídající standard přístroje v dané době.
 - d) pravidelné předepsané periodické bezpečnostně-technické kontroly přístroje dle zákona č. 268/2014 Sb., v platném znění, a to 1x ročně nebo dle doporučení výrobce,
 - e) provádění elektrické revize dle ČSN, a to 1 x ročně,
 - f) dodávky náhradních dílů včetně vakuových (rentgenky) a detekčních prvků.
 - g) provádění zkoušek dlouhodobé stability a provozní stálosti na základě zákona č. 18/1997 Sb.
 - h) nástup na opravu do 24 hodin od nahlášení závady, oprava do 48 hodin od nahlášení poruchy nebo závady, případně v jiné lhůtě dohodnuté s objednatelem v konkrétním případě.

IX.

Zvláštní ujednání

1. Prodávající není oprávněn postoupit anebo převést jakákoliv svá práva anebo pohledávky vyplývající z této smlouvy anebo se smlouvou související na třetí osobu bez předchozího písemného souhlasu kupujícího, a to ani částečně.

X.

Sankce

1. Pokud prodávající nedodá kupujícímu zboží ve stanovené lhůtě, je povinen zaplatit kupujícímu smluvní pokutu ve výši 0,2 % z kupní ceny včetně DPH, stanovené v čl. V odst. 1 této smlouvy, za každý i jen započatý den prodlení.
2. Pokud prodávající neodstraní vadu zboží ve stanovené lhůtě, je povinen zaplatit kupujícímu smluvní pokutu ve výši 5.000,- Kč, a to za každý započatý den prodlení.
3. Pokud prodávající neuzavře s kupujícím servisní smlouvu, ač ten jej k tomu opakovaně vyzval, v termínu dle čl. VIII odst. 22, je prodávající povinen zaplatit jednorázovou smluvní pokutu ve výši 20 % z kupní ceny vč. DPH.
4. Smluvní pokuty se nezapočítávají na náhradu případně vzniklé škody, kterou lze vymáhat samostatně vedle smluvní pokuty, a to v plné výši.
5. V případě prodlení kupujícího s úhradou kupní ceny je prodávající oprávněn požadovat na kupujícím úrok z prodlení z dlužné částky ve výši stanovené občanskoprávními předpisy.

XI.

Zánik smlouvy

1. Tato smlouva zaniká:
 - a) písemnou dohodou smluvních stran,
 - b) jednostranným odstoupením od smlouvy pro její podstatné porušení druhou smluvní stranou, s tím, že podstatným porušením smlouvy se rozumí zejména:
 - nedodání předmětu plnění ve stanovené době plnění,
 - pokud má předmět plnění vady, které jej činí neupotřebitelným nebo nemá vlastnosti, které si kupující vymínil nebo o kterých ho prodávající ujistil,
 - nedodržení smluvních ujednání o záruce za jakost,
 - neuhrazení kupní ceny kupujícím po druhé výzvě prodávajícího k uhrazení dlužné částky, přičemž druhá výzva nesmí následovat dříve než 30 dnů po doručení první výzvy.
 - c) odstoupením od smlouvy ze strany kupujícího v případě neposkytnutí dotace
2. Pro účely této smlouvy se pod pojmem „bez zbytečného odkladu“ uvedeným v § 2002 občanského zákoníku rozumí „nejpozději do 30 dnů“.

XII.

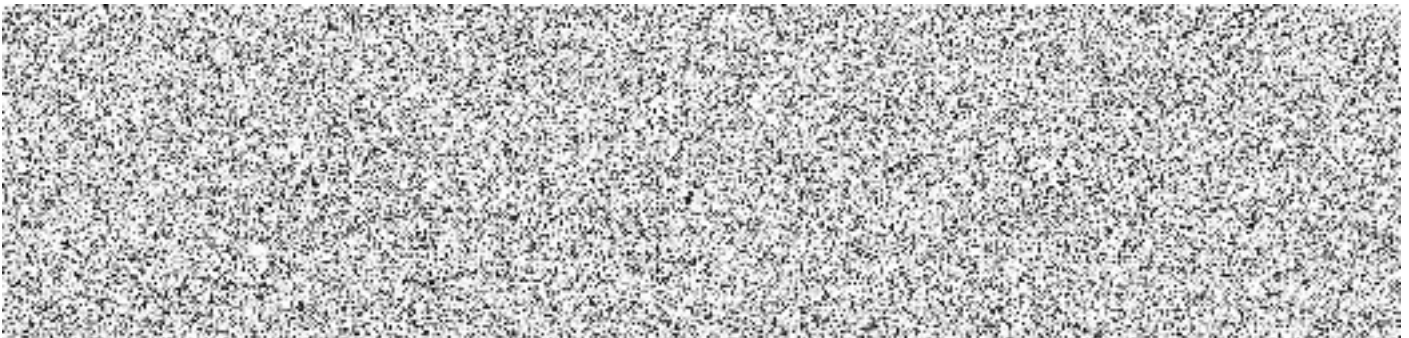
Závěrečná ustanovení

1. Tato smlouva nabývá platnosti dnem jejího podpisu oběma smluvními stranami a účinnosti dnem nabytí účinnosti smlouvy.
2. Změnit nebo doplnit smlouvu mohou smluvní strany pouze formou písemných dodatků, které budou vzestupně číslovány, výslovně prohlášeny za dodatek této smlouvy a podepsány oprávněnými zástupci smluvních stran.

3. Smluvní strany shodně prohlašují, že si smlouvu před jejím podpisem přečetly a že byla uzavřena po vzájemném projednání podle jejich pravé a svobodné vůle určitě, vážně a srozumitelně, nikoliv v tísní nebo za nápadně nevýhodných podmínek, a že se dohodly o celém jejím obsahu, což stvrzují svými podpisy.
4. Tato smlouva je vyhotovená v elektronické nebo listinné podobě, přičemž preferovaná je elektronická podoba smlouvy. Smlouva vyhotovená v elektronické podobě je opatřena kvalifikovanými elektronickými podpisy zástupců smluvních stran. Smlouva v listinné podobě je vyhotovená ve třech provedeních, z nichž každé má platnost originálu, přičemž kupující obdrží dvě vyhotovení a prodávající jedno vyhotovení.
5. Součástí smlouvy jsou:

Příloha č. 1: Specifikace zboží včetně cen

Příloha č. 2: Seznam firem oprávněných provádět pozáruční servis



za kupujícího
Bc. Miroslav Novák, Dis.
starosta

za prodávajícího
Ing. Jasmin Draganovič
jednatel

PŘÍLOHA Č. 1 KUPNÍ SMLOUVY

1 ks stacionární RTG s přímou digitalizací

			SUMA Kč	SUMA Kč
<i>Položka</i>	<i>Jednotka</i>	<i>Množství</i>	<i>Cena bez DPH</i>	<i>Cena s DPH</i>
RTG s přímou digitalizací včetně dopravy, instalace a zaškolení obsluhy a poskytnutí servisu vč. provádění pravidelných bezpečnostních zkoušek podle zákona po dobu záruky	kus	1	2 676 201 Kč	3 238 203 Kč
Úplný 6letý pozáruční servis včetně zákonem stanovených bezpečnostních zkoušek	kus	1	1 994 400 Kč	2 413 224 Kč
CELKEM (nabídková cena)	-	-	4 670 601 Kč	5 651 427 Kč

- RTG digitální skiografický systém
 - ANO
 - Systém obsahuje fixní detektor ve stole a vertigrafu (2 ks), elevační vyšetřovací stůl, nesklopný vertigraf, motorizovaný sloupový závěs rentgenky, rentgenku a kolimátor, vysokofrekvenční generátor a akviziční stanice.
 - ANO
 - Prohlížení snímků v ovladovně, jejich základní úprava a DICOM protokol.
 - ANO
 - Komplet nový, nepoužitý, nerepasovaný.
 - ANO
 - Záruka min. 2 roky včetně provádění PBTK, elektrických revizí a zkoušek dlouhodobé stability.
 - ANO
1. Fixní detektor ve stole a vertigrafu (2 ks)
 - Rozměry aktivní plochy detektoru minimálně 42 x 42 cm
 - ANO; 42,6 x 42,6 cm
 - Rozlišení detektoru minimálně 8MPx
 - ANO; 8,2 MPx
 - Pixel pitch maximálně 150 µm
 - ANO; 148 µm
 - Hloubka rozlišení minimálně 16 bitů
 - ANO; 16 bitů
 - DQE minimálně 65 %
 - ANO; 65 %
 - Náhled snímku/snímek v plné kvalitě minimálně 3/5 s
 - ANO; 3/5 s
 - Pevně mechanicky integrované provedení
 - ANO
 - Typ konverzní plochy CsI
 - ANO
 2. Elevační vyšetřovací stůl
 - Výškové nastavení plovoucí desky stolu/vertikální pojezd minimálně 35 cm
 - ANO; 35 cm

- Nosnost stolu ve všech pozicích minimálně 300 kg
 - **ANO; 320 kg**
 - Rozměr desky stolu minimálně 220 x 80 cm
 - **ANO; 220 x 81 cm**
 - Podélný posun desky stolu minimálně ±50 cm
 - **ANO; +60/-50 cm**
 - Příčný posun desky stolu minimálně ±12 cm
 - **ANO; ±12 cm**
 - Bucky jednotka pro plochý digitální detektor s vyjímatelnou sekundární mřížkou
 - **ANO**
 - Expoziční automatika s minimálně třemi ionizačními komůrkami
 - **ANO; 3 ionizační komůrky**
 - Podélný pohyb bucky minimálně 50 cm s automatickým sledováním zářiče
 - **ANO; 50 cm**
3. Nesklopný vertigraf
- Výškové nastavení jednotky detektoru/vertikální pojezd minimálně 150 cm
 - **ANO; 151,5 cm**
 - Nejnižší možná vzdálenost středu detektoru od podlahy maximálně 34 cm
 - **ANO; 33,5 cm**
 - Madla pro úchop pacienta
 - **ANO**
 - Tlačítko rozsvícení světla kolimátoru umístěné na vertigrafu
 - **ANO**
 - Expoziční automatika
 - **ANO**
4. Motorizovaný sloupový závěs rentgenky
- Rozsah pohybu sloupu v podélném směru minimálně 130 cm
 - **ANO; 130,5 cm**
 - Délka ramene RTG zářiče minimálně 90 cm
 - **ANO; 93 cm**
 - Rozsah výsuvu teleskopického ramene minimálně ±7 cm
 - **ANO; ±7 cm**
 - Rotace sloupu rentgenky podle osy sloupu (vertikální osa) s elektromagnetickou aretací
 - **ANO**
 - Rotace rentgenky podle osy ramene (horizontální osa)
 - **ANO**
 - Dotyková obrazovka min. 10" pevně integrovaná ke krytu rentgenky pro zobrazení expozičních údajů, identifikačních údajů pacienta, úhlu náklonu rentgenky, SID, náhledového snímku a informací o stavu přenosného detektoru (konektivita, stav akumulátoru, dostupnost) a pro nastavení expozice
 - **ANO; 10"**
 - Elektromagnetické brzdy všech pohybů
 - **ANO**
 - Antikolizní systém
 - **ANO**
5. Rentgenka a kolimátor
- Velikosti ohnisek minimálně 0,6/1,2 mm
 - **ANO; 0,6/1,2 mm**
 - Výkon ohnisek minimálně 25/70 kW

- **ANO; 27/70 kW**
- Nominální výkon rentgenky minimálně 150 kV
 - **ANO; 150 kV**
- Rychlost otáček anody minimálně 9 500 min⁻¹
 - **ANO; 9 700 min⁻¹**
- Tepelná kapacita anody minimálně 300 kWh
 - **ANO; 300 kWh**
- Tepelná kapacita pláště minimálně 1 200 kWh
 - **ANO; 1 250 kWh**
- Obdélníková primární clona s automatickou i manuální kolimací
 - **ANO**
- Přídavná filtrace s volitelným nastavením filtrů
 - **ANO**
- Rotace kolimátoru minimálně ±90 °
 - **ANO; ±90°**
- Světelná indikace ozářeného pole
 - **ANO**
- Laser pro měření SID
 - **ANO**
- DAP metr
 - **ANO**

6. Vysokofrekvenční generátor

- Maximální výkon minimálně 50 kW
 - **ANO; 50 kW**
- Rozsah napětí minimálně 40–150 kV
 - **ANO; 40–150 kV**
- Rozsah výstupního proudu minimálně 10–650 mA
 - **ANO; 10–650 mA**
- Rozsah elektrického množství minimálně 1–600 mAs
 - **ANO; 0,5–600 mAs**
- Rozsah expozičních časů od 1 ms
 - **ANO; od 1 ms**
- 3 ionizační komůrky současně využitelné pro expoziční automatiku
 - **ANO; 3 současně využitelné ionizační komůrky**
- Umístění generátoru uvnitř patientského stolu
 - **ANO**
- Nastavení expozičních parametrů manuálně i pomocí anatomických programů
 - **ANO**
- Mikroprocesorové řízení s autodiagnostikou a chybovými kódy
 - **ANO**
- Ochrana rentgenky proti přetížení
 - **ANO**
- Automatická kompenzace kolísání sítě
 - **ANO**
- Počítadlo expozičních rentgenky
 - **ANO**
- Ruční ovladač pro přípravu a expoziční
 - **ANO**
- Světelná a akustická indikace probíhající expozice
 - **ANO**

7. Akviziční stanice

- Uživatelské rozhraní kompletně v českém jazyce
 - **ANO**
- Barevný dotykový monitor s úhlopříčkou minimálně 21"
 - **ANO; 22"**
- CD/DVD mechanika
 - **ANO**
- Úložná kapacita minimálně 3 000 snímků
 - **ANO; až 5 000 snímků**
- Pokročilý multifrekvenční postprocessing s automatickou analýzou a optimalizací každého snímku
 - **ANO**
- Připojení do RIS, PACS zadavatele – konektivita Ethernet, WiFi
 - **ANO**
- Možnost instalace RIS aplikace na akviziční stanici
 - **ANO**
- Podpora protokolů DICOM 3.0 (Export/Storage, Store & Storage Commitment, Modality Worklist, Print, Query, MPPS, Media)
 - **ANO**
- Výstup na CD/DVD
 - **ANO**
- Rychlý náhled na snímek
 - **ANO**
- Orgánová automatika vč. možnosti přednastavení uživatelských anatomických parametrů
 - **ANO**
- Záznam expozičních parametrů a jejich odeslání do PACS systému spolu se snímkem
 - **ANO**
- Současné otevření více vyšetření v jednom okamžiku
 - **ANO**
- Editace patientských dat přijatých z worklistu
 - **ANO**
- Přesun snímků mezi studii (oprava nesprávné identifikace)
 - **ANO**
- Nástroje pro vložení značek, textu, měření
 - **ANO**
- Automatická detekce a ořez exponované oblasti s možností ruční úpravy (SW kolimace) včetně kolimace ve tvaru nepravidelného mnohoúhelníku
 - **ANO**
- Propojení demografických dat pacienta a typu vyšetření s DR snímkem je možné před i po expozici
 - **ANO**
- Možnost zadávat jméno laboranta provádějícího vyšetření
 - **ANO**
- Záznam a analýza smazaných snímků/opakovaných expozic
 - **ANO**



AGFA DR 400 – STACIONÁRNÍ RTG PŘÍSTROJ S PŘÍMOU DIGITALIZACÍ

SYSTEM PŘÍMÉ RADIOGRAFIE POSKYTUJÍCÍ EXCELENTNÍ
KVALITU OBRAZU V KONFIGURACI S AUTO-TRACKINGEM



DR 400 je **plně digitální RTG systém** se sloupovým zavěšením rentgenky, elevačním vyšetřovacím stolem a vertigrafem, ke kterému dále patří **dva digitální detektory** a akviziční stanice NX plně integrovaná s generátorem, zajišťující automatické zpracování snímků.

DR 400 je ideální pro provozy se středním až vyšším počtem vyšetření a s požadavkem na zvýšení celkové propustnosti pracoviště. Konfigurace zahrnuje manuální horizontální a **motorizovaný vertikální auto-tracking**.

Komponenty jsou navrženy kompaktně a moderně s využitím nejnovějších technologií a trendů a v oblasti přímé radiografie. Velkou výhodou systému je využití **vysoce kvalitních digitálních detektorů** se scintilátory CsI a vysokým DQE, které spolu s **unikátním post-processingem snímků MUSICA²** zajišťují tu nejvyšší kvalitu snímků, čímž zvyšují diagnostickou efektivitu a umožňují snížit dávku na pacienta.

- Moderní, inovativní a robustní konstrukce
- Funkce **auto-tracking**
- Maximální pohodlí pro pacienta i obsluhu
- Snadná instalace díky montáži k podlaze
- **Generátor umístěný uvnitř vyšetřovacího stolu** šetří prostory vyšetřovny
- Intuitivní rozhraní akviziční stanice NX Musica Acquisition Station, velmi snadná obsluha celého systému s ovládáním **v českém jazyce**
- **DICOM** připojitelnost do PACS, HIS/RIS
- Bezkonkurenční kvalita snímků díky **MUSICA²** – vyvážené zobrazení měkkých tkání i kostí
- Zařízení **vyrobené v EU** (Německo)



3.1 Sloupový závěs rentgenky

System Agfa DR 400 disponuje **motorizovaným** sloupovým závěsem rentgenky s velmi snadnou obsluhou. Veškeré pohyby jsou rychlé a přesné.

Všechny pohyby disponují **elektromagnetickými brzdami**, které lze uvolnit pro umožnění manuální manipulace. Bezpečnost pro pacienta i celý systém zajišťuje **antikolizní systém**.



Výška sloupu	233 cm
Min. výška místnosti	250 cm
Podélný pojezd sloupu po kolejnici	130,5 cm
Rotace sloupu podél vertikální osy	±90° (zarážky na 0°, ±45° a ±90°)
Maximální výška ohniska (ve svislé poloze)	cca 180 cm (dle typu rentgenky)
Délka ramene rentgenky	93 cm
Rozsah výsuvu teleskopického ramene	±7 cm
Rotace rentgenky – horizontální osa	±110°
	Expoziční údaje (vč. nastavení)
	Typ vyšetření (vč. nastavení)
	SID
Dotykový 10" LCD panel – zobrazuje	Identifikační údaje pacienta
	Náhled na snímek (fast preview)
	Volba pracovního místa
	Úhel náklonu rentgenky
	Stav detektoru – konektivita, baterie
	Elektromagnetické brzdy všech pohybů
	Antikolizní systém
	Zabezpečovací systém v případě poruchy lana zabrání pádu rentgenky

3.2 Elevační vyšetřovací stůl

Stacionární stůl se čtyřcestnou plovoucí deskou stolu a elevačním pohybem se pohodlně ovládá pomocí pedálových spínačů na straně stolu.

Ergonomický návrh spolu s velmi pevnou a solidní konstrukcí o nosnosti 320 kg zajišťují pohodlí nejen pro pacienta, ale i obsluhu.



Rozměry desky stolu	220 × 81 cm
Nosnost desky stolu ve všech pozicích	320 kg
Podélný posun desky stolu	110 cm (+60/-50 cm)
Příčný posun desky stolu	24 cm (±12 cm)
Vertikální pojezd	35 cm (55-90 cm)
Podélný pohyb bucky	50 cm
Prostor pro vestavěný RTG generátor	
Absorpce desky stolu	< 0,7 mm Al ekv.
Vyjímatelná RTG mřížka	10:1, 132 lamel/palec, FD 100 cm
Expoziční automatika – AEC	3-doménový senzor



3.3 Nesklopný vertigrař

Elevační vertigrař s manuálním posunem a elektromagnetickými brzdami umožňuje pohodlné snímkování stojících i invalidních pacientů. Optimalizované vyvážení pro snadné polohování. Pohodlí pro pacienta zajišťují **madla**.

Vertikální pojezd	151,5 cm
Min./max. výška středu detektoru	33,5–185 cm
Vyjímatelná RTG mřížka	10:1, 132 lamel/palec, FD 150 cm
Expoziční automatika – AEC	3-doménový senzor
Madla pro úchop pacienta	PA i LAT



3.4 Vysokofrekvenční generátor 50 kW

Technologie vysokofrekvenčních RTG generátorů řízených mikroprocesory zvyšuje obrazovou kvalitu a snižuje dávku na pacienta.

Generátor je umístěn **uvnitř vyšetřovacího stolu**, čímž ještě více snižuje nároky na prostor vyšetřovny a délku kabelů.

Maximální výkon	50 kW
Rozsah kV	40–150 kV (krok 1 kV)
Rozsah mA	10–650 mA (19 kroků)
Rozsah mAs	0,5–600 mAs (32 kroků)
Rozsah expozičních časů	1 ms – 6,3 s (38 kroků)
APR – anatomické programy	Více než 500 předvoleb
Expoziční automatika – AEC	3-doménový senzor pro stůl i vertigrař
Mikroprocesorové řízení s autodiagnostikou a chybovými kódy	
Automatická kompenzace kolísání sítě ±10 %	
Ochrana rentgenky proti přetížení	
Počítadlo expozičních rentgenky	
Ruční ovladač pro přípravu a expozici	
Světelná a akustická indikace probíhající expozice	



3.5 Rentgenka 300 kHU

Kvalitní a výkonná rentgenka s rotační anodou a dvěma ohnisky.

Velikosti ohnisek	0,6/1,2 mm
Výkon ohnisek	27/70 kW (180 Hz)
Maximální napětí	150 kV
Úhel anody	12°
Tepelná kapacita anody	300 kHU
Celková tepelná kapacita zářiče	1 250 kHU
Rychlost otáček anody	min. 9 700 ot/min (180 Hz)





3.6 Automatický kolimátor vč. DAP

Automatická primární clona umožňující jak motorické, tak manuální nastavení. Podporuje automatickou kolimaci dle zvoleného orgánového programu (APR). Obsahuje kolejničky pro příslušenství (kužele, filtry apod.).



Integrovaný měřič plošné dávky – **DAP metr**.

Základní filtrace	2 mm Al ekvivalent (@75 kV)
Přídavná filtrace (motorizovaná)	1) Bez přídavné filtrace 2) 0,1 mm Cu + 1 mm Al (2,8 Al ekv.) 3) 0,2 mm Cu + 1 mm Al (5,6 Al ekv.) 4) 2 mm Al
Rotace	±90°
Světelná indikace ozářeného pole	>160 lux
Laser pro měření SID	

3.7 2 ks Digitální detektor Pixium RAD 4343

Fixní digitální detektor o rozměru 43×43 cm s konverzní plochou CsI a velikostí pixelu 148 µm.

Aktivní plocha detektoru	42,6 × 42,6 cm	2 860 × 2 874 Px
Konverzní plocha	CsI	
Pixel pitch (rozteč bodů)	148 µm	
DQE (0,05 lp/mm)	65 %	
Hloubka rozlišení	16-bit	
Náhled snímku (fast preview)	do 3 s	
Snímek v plné kvalitě	do 5 s	





3.8 Akviziční stanice NX-MW Musica Acquisition Station

Akviziční stanice umožňující ovládání všech hlavních funkcí DR systému (nastavení expozičních hodnot, volba typu vyšetření, práce s worklistem apod.) s **intuitivním** grafickým rozhraním kompletně **v českém jazyce**.

Unikátní vysoce propracovaný SW pro zpracování snímků NX (**MUSICA software**) je patentem společnosti Agfa. Post-processing zajišťuje bezkonkurenční kvalitu digitálních snímků, MUSICA pracuje se snímky vždy s ohledem na konkrétní vyšetřovanou tělesnou partii a typ expozice. Úpravy/doladění předdefinovaných parametrů se provádí během zkušebního provozu na základě požadavků lékaře.

Monitor	Dotykový LCD monitor 22"
Jazyk rozhraní	Kompletně v českém jazyce
Platforma	Windows 10
Zrcadlení disků pro vyšší bezpečnost	RAID1
Kapacita interní paměti	Až 5 000 snímků průměrné velikosti
Záloha napájení	Externí – UPS 850 VA
CD/DVD mechanika	Interní
Podpora formátu DICOM 3.0:	<ul style="list-style-type: none"> - Export/Storage - Store & Storage Commitment - Modality Worklist (MWL) - Print - Query - MPPS - Media
Možnosti identifikace pacienta:	<ul style="list-style-type: none"> - DICOM MWL (načtení z RIS/NIS) - ruční zadání - načtení z vlastního seznamu pacientů - načtení ze seznamu historie
Možnost vyhledávání vyšetření podle:	<ul style="list-style-type: none"> - jména pacienta - ID pacienta - čísla vyšetření - data vyšetření - typu vyšetření
Maximální počet připojených detektorů	4
Maximální počet současně otevřených vyšetření	18
Rychlý náhled na snímek (Fast Preview)	
Možnost exportu snímků:	<ul style="list-style-type: none"> - v DICOM formátu na CD/DVD (vč. DICOM prohlížeče) - do formátu JPEG nebo RAW
Možnost nastavit automatické odesílání snímků na předdefinované destinace (PACS, DICOM tiskárna, diagnostická stanice apod.)	
Automatický export snímků do PACS vč. expozičních hodnot	
Připojení do RIS, PACS zákazníka (konektivita Ethernet, WiFi)	
Možnost instalace RIS aplikace na akviziční stanici	
APR – přednastavené anatomické programy vč. možnost úpravy předdefinovaných parametrů	
Možnost konfigurace a uložení vlastních anatomických programů	
Spojení demografických dat pacienta a typu vyšetření s DR snímkem je možné před i po expozici	
Možnost zadávat jméno laboranta provádějícího vyšetření	



Možnost editace patientských dat přijatých z worklistu

Automatická detekce exponované plochy s možností manuální korekce

- anotace, libovolné umístění značek L/P a poznámek (volný text)
- otáčení snímku L/P ($\pm 90^\circ$), překlopení snímku (flip)
- změna Window/Level snímku
- kontrola saturace
- zvětšení a posun snímku (zoom & roaming, reset zoom), lupa
- pravoúhlá nebo mnohoúhelníková kolimace, aktivace/deaktivace kolimace, inverze kolimačních hranic, elektronická kolimace
- filtrace, inverze, ořezávání, zvýraznění hran
- odmítnutí snímku pro další zpracování (neodešle se do PACS /na tisk)
- uložení upraveného snímku jako nového snímku
- tiskové nástroje:
 - orientace na výšku/šířku
 - tisk v reálné velikosti
 - tisk do zadané velikosti
 - dělení filmu na 1/2/3/4 snímky na arch
 - volba formátu
- přepínání Hardcopy/Softcopy módu

Základní nástroje pro úpravy snímků:

WYSIWYG náhled a úpravy snímků před tiskem:

Možnost využití DICOM Store s bezztrátovou kompresí
Vzdálený servis (TeamViewer)



Základní licence pro NX Premium DR 400:

NX OPTIVIEW	<ul style="list-style-type: none">- Black Border:<ul style="list-style-type: none">- automatické zaclonění oblasti vně kolimačních hranic černou nebo odstínem šedi pro omezení efektu oslnění- Square marker:<ul style="list-style-type: none">- značka identifikující změny orientace snímku- Grid line suppression:<ul style="list-style-type: none">- detekce a potlačení artefaktů způsobených použitím protirozptylových rastrů
NX PRECISION TOOLS	<ul style="list-style-type: none">- Pokročilé anotace snímku:<ul style="list-style-type: none">- vkládání značek, linií, obrázců, předdefinovaného nebo volného textu s/bez šipky- inverzní zobrazení snímku- zvětšení a posun snímku (zoom & roaming)- lupa, zobrazení/skrytí histogramu- Pokročilé měřicí funkce:<ul style="list-style-type: none">- lineární nebo kruhová kalibrace- měření vzdáleností a úhlů- měření kruhových, pravoúhlých, mnohoúhelníkových či volně zakreslených ploch- měření rozdílů délek nohou, měření skoliózy- Nastavení barev pro anotace- Musica Advanced processing:<ul style="list-style-type: none">- manuální nastavení parametrů postprocesingu pro jemná nastavení a úpravy snímku
NX RIS CONNECTIVITY	<ul style="list-style-type: none">- Napojení na DICOM nebo Non-DICOM RIS / PACS<ul style="list-style-type: none">- Dicom Modality Worklist- XML Modality worklist
NX QUALITY ASSURANCE	<ul style="list-style-type: none">- Licence pro sledování expozičních dávek- Licence pro Repeat & Reject program<ul style="list-style-type: none">- Evidence vyřazených/odmítnutých snímků vč. statistik
NX MUSICA-2™	<ul style="list-style-type: none">- Nadstavba standardního zpracování snímků MUSICA- Automatická optimalizace snímků nezávislá na zobrazované anatomii (není nutno identifikovat snímkovanou anatomickou část těla)- Optimální zobrazení jak kostních struktur, tak měkkých tkání současně v jednom snímku
NX INTEGRATED WORKFLOW	<ul style="list-style-type: none">- DICOM MPPS<ul style="list-style-type: none">- odeslání informací do RIS o stavu vyšetření- Licence pro Emergency<ul style="list-style-type: none">- prioritní urgentních vyšetření- automatické generování náhradních jmen- protokoly pro urgentní vyšetření- Náhled předchozích vyšetření pacienta- Povinná identifikace operátora- Povinné vyplnění dat pacienta- Konfigurovatelné UI tlačítko- Možnost volit z více RIS systémů- Automatická volba následující expozice



- Full Screen mód
- Mód rozdělení obrazovky (2 view compare)
- Tisk vyšetření přes klávesu F7
- Background darkening (mammo) vč. inverzního zobrazení

3.9 Poznámky

- Veškeré akumulátory se řadí mezi spotřební zboží.
- Nabízené zboží je nové, nepoužité, nerepasované a splňuje požadavky platné legislativy.



PŘÍLOHA Č. 2 KUPNÍ SMLOUVY

Seznam firem oprávněných provádět pozáruční servis

Veřejná zakázka: „Dodávka stacionárního RTG s přímou digitalizací“

Pozáruční servis je oprávněna provádět pouze firma F medical s.r.o:

Název firmy	F medical s.r.o.
Sídlo místo podnikání	Jana Krušinky 1737/6, 500 02 Hradec Králové
IČO	02464454
DIČ	CZ02464454