

SMLOUVA O DÍLO

podle § 2586 a násl. zákona č. 89/2012 Sb., občanský zákoník, ve znění pozdějších předpisů

uzavřená mezi smluvními stranami, kterými jsou:

Statutární město Brno

se sídlem: Dominikánské náměstí 196/1, 602 00 Brno
IČO: 44992785
DIČ: CZ44992785
neplátce DPH
bankovní spojení: Česká spořitelna, a.s., číslo účtu: 111 211 222/0800, ověřený bankovní účet
zastoupená: JUDr. Markétou Vaňkovou, primátorkou
k uzavření smlouvy oprávněn: Mgr. [REDACTED] vedoucí OS MMB
oprávněná osoba ve věcech technických: [REDACTED]

dále jen „objednatel“

a

TRIPLE SOLUTION s.r.o.

se sídlem: nám. Svobody 112/21, 664 47 Střelice
IČO: 269 43 310
DIČ: CZ26943310
ne/plátce DPH
společnost zapsaná v obchodním rejstříku vedeném KS v Brně, oddíl C, vložka 47030
bankovní spojení, č.ú.: 321633036/5500
zastoupená Ing. Ivo Ludvíkem, jednatelem
kontaktní osoba: Ing. Ivo Ludvík
Telefon: [REDACTED]
E-mail: [REDACTED]

dále jen „zhotovitel“



I. Základní ustanovení a účel smlouvy

1. Tato smlouva je uzavřena dle ust. § 2586 a násl. zákona č. 89/2012, občanský zákoník, ve znění pozdějších předpisů (dále jen „*občanský zákoník*“); práva a povinnosti stran touto smlouvou neupravená se řídí příslušnými ustanoveními občanského zákoníku.
2. Tato smlouva je uzavřena na základě výsledku zadávacího řízení na veřejnou zakázku s názvem **Oprava datového rozvaděče** (dále jen „*veřejná zakázka*“).
3. Zhotovitel prohlašuje, že je odborně způsobilý k zajištění předmětu plnění podle této smlouvy.
4. Zhotovitel prohlašuje, že bankovní účet uvedený v záhlaví této smlouvy je bankovním účtem zveřejněným ve smyslu zákona č. 235/2004 Sb., o dani z přidané hodnoty, ve znění pozdějších předpisů (dále jen „*zákon o DPH*“). V případě změny tohoto účtu je zhotovitel povinen doložit vlastnictví k novému účtu, a to kopií příslušné smlouvy nebo potvrzením peněžního ústavu; nový účet však musí být zveřejněným účtem ve smyslu předchozí věty.
5. Účelem této smlouvy je oprava výměna stávající rackové skříň 24U za rackovou skříň 45U, přestěhování rackové skříň zrcadlově na zeď v kanceláři, přesunutí rozvaděče 6U s technologií T-Mobile na rackovou skříň 45U a stavební přípomoc v Městské hale Morenda, Brno.

II. Předmět smlouvy

1. Zhotovitel se zavazuje provést pro objednatele na svůj náklad a nebezpečí dílo spočívající ve výměně stávající rackové skříň 24U za rackovou skříň 45U, přestěhování rackové skříň zrcadlově na zeď v kanceláři, přesunutí rozvaděče 6U s technologií T-Mobile na rackovou skříň 45U a stavební přípravné práce, a to tak, jak je specifikováno touto smlouvou a jejími přílohami:
 - položkovým rozpočtem (oceněným výkazem výměr) obsaženým v příloze č. 1 této smlouvy,
 - technickou zprávou, které tvoří přílohu č. 2 této smlouvy,

(vše dále jen „*dílo*“).

2. Zhotovení díla zahrnuje i následující práce a činnosti:
 - a) zpracování časového plánu realizace díla a předložení jeho návrhu objednateli k seznámení;
 - b) zajištění a provedení všech opatření organizačního a technologického charakteru k řádnému provedení díla;
 - c) veškeré práce a dodávky související s řádnou realizací díla a s bezpečnostními opatřeními na ochranu lidí a majetku;
 - d) zajištění bezpečnosti práce a ochrany životního prostředí;
 - e) provedení komplexního vyzkoušení funkčnosti díla před jeho předáním objednateli;
 - f) odvoz a uložení vybouraných hmot na skládku, včetně úhrady poplatku za uskladnění v souladu s ustanoveními zákona č. 185/2001 Sb., o odpadech a o změně některých dalších předpisů, ve znění pozdějších předpisů;
 - g) provádění průběžného každodenního úklidu přístupových cest k místu plnění díla a provedení celkového úklidu místa plnění a přístupových cest k místu plnění před předáním a převzetím díla;

- h) finální úklid místa plnění a finální úklid přístupových cest k místu plnění;
 - i) odstranění poškození povrchů v místě přístupových cest způsobených realizací díla
 - j) pořizování fotodokumentace o průběhu realizace díla a její předání objednateli při předání a převzetí plnění předmětu smlouvy v digitální podobě na CD/DVD nebo flash disku;
 - k) prohlášení o shodě provedeného díla s technickými podmínkami (přílohami smlouvy) nebo pořízení dokumentace skutečného provedení díla.
3. Zhotovitel prohlašuje, že se seznámil s místem plnění tak, jak to bylo možné před uzavřením smlouvy běžnou obhlídkou.
 4. Objednatel se zavazuje převzít dílo provedené bez vad či pouze s vadami, které nebrání jeho řádnému užívání, a zaplatit za poskytnuté plnění zhotoviteli za dohodnutých podmínek cenu dle čl. VII. této smlouvy. Vadami nebránícími řádnému užívání díla se rozumí pouze drobné ojedinělé vady, které samy o sobě ani ve spojení s jinými nebrání užívání díla funkčně nebo esteticky, ani jeho užívání podstatným způsobem neomezují.
 5. Případné vícepráce či méněpráce budou smluvními stranami sjednány písemnými dodatky smlouvy.

III. Doba plnění

1. Realizace díla bude zahájena po nabytí účinnosti této smlouvy. **Dílo bude dokončeno do 2 týdnů od předání místa plnění.** Práce, které je nutné realizovat na místě plnění, mohou být realizovány v rozsahu a za podmínek schválených zadavatelem s ohledem na běžný provoz haly.
2. V případě, že objednatel nebo jiná k tomu oprávněná osoba (např. oblastní inspektorát práce) přeruší práce na díle z důvodu porušení pravidel bezpečnosti a ochrany zdraví při práci, toto přerušení nebude mít vliv na lhůtu plnění sjednanou dle tohoto článku.

IV. Místo plnění

Místem plnění je objekt Městské haly Morenda, Vídeňská 470/9, 639 00 Brno.

V. Práva a povinnosti zhotovitele

1. Zhotovitel se zavazuje provést dílo řádně dle podmínek této smlouvy. Dále je povinen řídit se technickými předpisy a normami výrobců a dodavatelů jednotlivých materiálů, výrobků a systémů, obecně platnými předpisy a pokyny objednatele, resp. jeho zástupci pro věci technické, zápisy a dohodami oprávněných pracovníků smluvních stran, které mu budou zadávány v průběhu plnění smlouvy a rozhodnutími a vyjádřeními kompetentních orgánů státní správy.
2. Veškeré odborné práce musí vykonávat pracovníci zhotovitele nebo jeho poddodavatelů mající příslušnou odbornou způsobilost.
3. Zhotovitel je povinen při plnění povinností vyplývajících z této smlouvy postupovat samostatně, odborně a s vynaložením veškeré potřebné péče k dosažení optimálního výsledku plnění smlouvy.
4. Zhotovitel je povinen upozornit objednatele na nevhodnou povahu jeho pokynů, pokud taková situace nastane.

5. Zhotovitel se zavazuje, že dílo bude mít obvyklé vlastnosti bezvadného díla obdobného charakteru jako dílo dle této smlouvy, zejména bude mít vlastnosti stanovené touto smlouvou a technickými normami, které se vztahují k materiálům a pracím prováděným na základě této smlouvy. Bude-li v rámci plnění díla dodáváno zboží (např. materiál), zhotovitel se zavazuje, že toto zboží bude dodáno v I. jakosti.
6. Nebezpečí škody na zhotovované věci, která je předmětem díla, nese zhotovitel. Nebezpečí škody na díle přechází na objednatele dnem převzetí díla objednatelem.
7. Zhotovitel zajistí, aby při realizaci díla nedošlo k poškození či odcizení majetku objednatele ani poškození či odcizení majetku jiných osob. O těchto povinnostech je zhotovitel povinen poučit osoby podílející se na realizaci díla.
8. Zhotovitel zajistí dodržování pravidel bezpečnosti a ochrany zdraví při práci (dále jen „BOZP“) při plnění této smlouvy a o pravidlech BOZP poučí osoby, které budou dílo provádět.
9. Zhotovitel je povinen umožnit objednateli a příslušným orgánům státní správy provedení kontroly realizace díla.
10. Zhotovitel odevzdá objednateli nejpozději k termínu odevzdání a převzetí díla nezbytné doklady související s předmětem díla, jsou-li takové doklady relevantní.

VI. Práva a povinnosti objednatele

1. Objednatel je vlastníkem díla.
2. Objednatel je povinen
 - a) poskytnout zhotoviteli součinnost nezbytnou k provedení díla, zejména umožnit osobám provádějícím dílo vstup na místo plnění
 - b) řádně provedené dílo převzít a zhotoviteli uhradit sjednanou cenu
3. Objednatel je povinen řádně provedené dílo převzít, odpovídá-li této smlouvě. Za dílo provedené podle této smlouvy, je považováno dílo, které nevykazuje podstatné vady a vady bránící užívání díla. Dřívější předání a převzetí zhotoveného díla není vyloučeno. Zhotovitel vyzve objednatele k předání a převzetí díla nejméně 2 pracovní dny předem.
4. Objednatel je oprávněn kontrolovat provádění díla. Kontrola bude prováděna objednatelem a jím pověřenými osobami. Objednatel je oprávněn upozorňovat objednatele na zjištěné nedostatky a dát pracovníkům zhotovitele příkaz k zastavení prací v případě, že zástupce zhotovitele není dosažitelný a je-li ohrožena bezpečnost prováděného díla, život nebo zdraví, nebo hrozí-li jiné vážné škody.

VII. Cena díla

1. Smluvní strany se dohodly, že cena díla činí **259 764,90 Kč bez DPH**.
2. Cena díla dle odst. 1 tohoto článku je dána součtem cen jednotlivých položek položkového rozpočtu, který tvoří přílohu 1 této smlouvy.
3. Ke sjednané ceně díla bude připočtena DPH podle účinných obecně závazných právních předpisů. V případě, že se jedná o přenesenou daňovou povinnost dle § 92e zákona č. 235/2004 Sb., o dani z přidané hodnoty, ve znění pozdějších předpisů, kód CZ-CPA kód 41-43, daň odvede objednatel.
4. Ve sjednané ceně díla jsou zahrnuty veškeré náklady zhotovitele na řádnou realizaci díla, včetně

nákladů na dopravu. V ceně díla je zahrnuta též částka představující úhradu nákladů za spotřebu el. energie a vody za dobu realizace díla.

5. Sjednané ceny jsou ceny nejvýše přípustné a tyto mohou být změněny pouze:
 - a. písemnou dohodou smluvních stran, pokud se objednatel se zhotovitelem za dále sjednaných podmínek dohodnou na provedení i jiných prací nebo dodávek než těch, které byly obsahem položkového rozpočtu nebo na vyloučení některé práce nebo dodávky z předmětu plnění;
 - b. písemnou dohodou smluvních stran, pokud se objednatel se zhotovitelem dohodnou na jiné kvalitě nebo druhu dodávek spojených se zhotovením díla dle této smlouvy než těch, které vyplývají z této smlouvy, vč. jejich příloh.
6. Potřebu víceprací zhotovitel oznámí objednateli, který je musí schválit. Při ocenění víceprací bude postupováno takto: na základě písemného soupisu víceprací doplní zhotovitel jednotkové ceny ve výši podle položkového rozpočtu; v případě, že požadované položky víceprací v položkovém rozpočtu uvedeny nebudou, bude jejich cena stanovena dohodou smluvních stran v cenové hladině roku 2022.

VIII. Platební podmínky

1. Podkladem pro úhradu ceny za provedení díla bude faktura, která bude mít náležitosti daňového dokladu dle zákona č. 235/2004 Sb., o dani z přidané hodnoty, ve znění pozdějších předpisů a náležitosti stanovené ust. § 435 občanského zákoníku (dále jen „faktura“).
2. Splatnost faktury se sjednává lhůtou 15 dnů od jejího doručení objednateli.
3. Přílohou faktury bude protokol včetně příloh o předání a převzetí díla objednatelem a zjišťovací protokol potvrzený objednatelem.
4. Objednatel je oprávněn fakturu bez zaplacení vrátit druhé smluvní straně před uplynutím lhůty splatnosti, a to k provedení opravy, nebude-li faktura obsahovat některou povinnou nebo dohodnutou náležitost nebo bude-li chybně vyúčtována cena za dílo.
5. Ve vrácené faktuře objednatel vyznačí důvod vrácení. Zhotovitel provede opravu vystavením nové faktury. Vrátil-li objednatel vadnou fakturu zhotoviteli, přestává běžet původní lhůta splatnosti. Celá lhůta splatnosti běží opět ode dne doručení nově vyhotovené faktury objednateli. Zhotovitel je povinen doručit objednateli opravenou fakturu do 5 dnů po obdržení objednatelem vrácené vadné faktury.
6. Peněžitý závazek (dluh) objednatele se považuje za splněný v den, kdy je dlužná částka odepsána z účtu objednatele. Jestliže dojde z důvodů na straně banky k prodlení s proveditelnou platbou faktury, není objednatel po tuto dobu v prodlení se zaplacením příslušné částky.

IX. Záruka. Odpovědnost za vady. Odpovědnost za škodu

1. Zhotovitel se zavazuje, že dílo bude mít obvyklé vlastnosti bezvadného díla obdobného charakteru jako dílo dle této smlouvy, zejména bude mít vlastnosti stanovené touto smlouvou a technickými normami, které se vztahují k materiálům a pracím prováděným na základě této smlouvy, a bude způsobilé k neomezenému užívání k účelu dle této smlouvy.
2. Zhotovitel poskytuje objednateli na provedené dílo záruku za jakost (dále jen „záruka“) ve smyslu § 2619 a § 2113 a násl. občanského zákoníku, a to v délce 3 (tři) let ode dne převzetí díla objednatelem (dále jen „záruční doba“).

3. Záruční doba začíná běžet dnem převzetí díla objednatelem. Záruční doba se staví po dobu, po kterou nemůže zadavatel dílo řádně užívat pro vady, za které nese odpovědnost zhotovitel. Pro nahlašování a odstraňování vad v rámci záruky platí podmínky uvedené v tomto článku smlouvy.
4. Plnění poskytované zhotovitelem dle této smlouvy má vadu, neodpovídá-li této smlouvě. Objednatel je oprávněn uplatňovat práva z vad díla, a to bez zbytečného odkladu po jejich zjištění.
5. Vady díla, které se projeví v průběhu záruční doby, budou zhotovitelem odstraněny bezplatně.
6. Veškeré vady díla uplatní objednatel u zhotovitele bez zbytečného odkladu poté, kdy vadu zjistil, a to formou písemného oznámení (za písemné oznámení se považuje i oznámení e-mailem), obsahujícího specifikaci zjištěné vady.
7. Zhotovitel je povinen vady odstranit do 7 kalendářních dnů od reklamace objednatele a v případě vad, které znemožňují provoz střediska je zhotovitel povinen odstranit vady do 2 pracovních dnů od reklamace, nedohodnou-li se strany jinak.
8. Pokud zhotovitel reklamaci neuzná, může být její oprávněnost ověřena znaleckým posudkem, který obstará objednatel. V případě, že reklamace bude tímto znaleckým posudkem označena jako oprávněná, ponese zhotovitel i náklady na vyhotovení znaleckého posudku. Právo z vadného plnění vzniká i v tomto případě dnem doručení reklamace zhotoviteli. Prokáže-li se, že objednatel reklamoval neoprávněně, je povinen uhradit zhotoviteli prokazatelně a účelně vynaložené náklady na odstranění vady.
9. Zhotovitel odpovídá za škodu, která vznikne porušením jeho povinností při plnění předmětu smlouvy objednateli a obecně platných předpisů. Zhotovitel je povinen na výzvu objednatele způsobenou škodu nahradit.

X. Pojištění

1. Zhotovitel se zavazuje mít sjednáno pojištění rizik a odpovědnosti za škody způsobené při výkonu činnosti dle této smlouvy s jednorázovým pojistným plněním minimálně ve výši 400 000,- Kč za jednu škodnou událost. Pojištění bude sjednáno po celou dobu platnosti této smlouvy, jakož i po celou dobu trvání závazků z této smlouvy vyplývajících, tj. po dobu trvání záruky za jakost.
2. Náklady na pojištění nese zhotovitel a má je zahrnuty v ceně sjednané dle této smlouvy.
3. Zhotovitel se zavazuje uplatnit veškeré pojistné události související s poskytováním plnění dle této smlouvy u pojišťovny bez zbytečného odkladu.

XI. Sankce, odstoupení od smlouvy

1. Dojde-li k prodlení s úhradou faktury, je zhotovitel oprávněn účtovat objednateli úrok z prodlení ve výši 0,1 % z dlužné částky za každý započatý den prodlení po termínu splatnosti faktury až do doby zaplacení dlužné částky.
2. Nesplní-li zhotovitel svůj závazek realizovat dílo řádně a ve sjednané lhůtě, vzniká objednateli právo účtovat zhotoviteli smluvní pokutu ve výši 5 000,- Kč za každý započatý den prodlení.
3. Nesplní-li zhotovitel svůj závazek odstranit vady dle čl. IX. odst. 7, vzniká objednateli právo účtovat zhotoviteli smluvní pokutu ve výši 3 000,- Kč za každou vadu a za každý započatý den prodlení až do úplného odstranění příslušných vad. Nesplní-li zhotovitel svou povinnost podle čl. XII odst. 7, vzniká objednateli právo účtovat zhotoviteli smluvní pokutu ve výši 2 000,- Kč za každý den prodlení.
4. Nesplní-li zhotovitel svou povinnost předložit objednateli na jeho výzvu pojistnou smlouvu nebo

pojistný certifikát za podmínek dle čl. X., vzniká objednateli právo účtovat zhotoviteli smluvní pokutu ve výši 10 000,- Kč za každé takové porušení povinnosti zhotovitele, a to i opakovaně.

5. Odstoupit od smlouvy je objednatel oprávněn v případě podstatného porušení smlouvy zhotovitelem. Za podstatné porušení smlouvy na straně zhotovitele se považuje zejména:
 - a) prodlení zhotovitele s dokončením díla delší než 15 dnů.
 - b) dojde-li k neoprávněnému zastavení realizace díla z rozhodnutí zhotovitele po dobu delší než 5 dnů nebo pokud zhotovitel postupuje při provádění díla způsobem, který zjevně neodpovídá dohodnutému rozsahu díla nebo
 - c) bylo-li příslušným soudem rozhodnuto o tom, že zhotovitel je v úpadku ve smyslu zákona č. 182/2006 Sb., o úpadku a způsobech jeho řešení (insolvenční zákon), ve znění pozdějších předpisů (a to bez ohledu na právní moc tohoto rozhodnutí) nebo
 - d) bylo-li zahájeno insolvenční řízení na základě dlužnického návrhu zhotovitele nebo
 - e) porušení povinnosti zhotovitele předložit objednateli na jeho výzvu pojistnou smlouvu nebo pojistný certifikát v souladu s čl. X. smlouvy.
6. Zhotovitel je oprávněn odstoupit od smlouvy v případě podstatného porušení smlouvy objednatelem.
7. Odstoupením od smlouvy není dotčeno právo oprávněné smluvní strany na zaplacení smluvní pokuty ani na náhradu škody vzniklé porušením smlouvy. Toto ustanovení zavazuje smluvní strany i po odstoupení od smlouvy.
8. Sjednané smluvní pokuty zaplatí povinná strana nezávisle na zavinění a na tom, zda a v jaké výši vznikne druhé straně škoda.
9. Smluvní pokuty budou hrazeny na základě vystavených faktur se lhůtou splatnosti 15 kalendářních dnů ode dne jejich doručení.
10. Smluvní pokuty se nezapočítávají na náhradu případně vzniklé škody. Náhradu škody lze vymáhat samostatně vedle smluvní pokuty v plné výši.

XII. Předání a převzetí díla

1. Závazek zhotovitele provést dílo je splněn jeho řádným dokončením a předáním dokončeného díla objednateli. Dílo se považuje za řádně dokončené, nevykazuje-li vady a nedodělky. Objednatel se zavazuje převzít dílo provedené bez vad či pouze s vadami, které nebrání jeho řádnému užívání. Vadami nebránícími řádnému užívání díla se rozumí pouze drobné ojedinělé vady, které samy o sobě ani ve spojení s jinými nebrání užívání díla funkčně nebo esteticky, ani jeho užívání podstatným způsobem neomezují. Převzetím díla s vadami, které nebrání užívání díla, není dotčena povinnost zhotovitele dílo řádně (bezvadně) dokončit ve sjednané lhůtě.
2. Je-li pro řádné provedení díla potřeba provést zkoušky dle platných právních předpisů a technických norem, je zhotovitel povinen tyto zkoušky provést nebo jejich provedení zabezpečit. Úspěšné provedení těchto zkoušek je podmínkou převzetí díla objednatelem.
3. Doklady o řádném provedení díla dle technických norem a předpisů, o provedených zkouškách, atestech a další dokumentaci podle této smlouvy včetně prohlášení o shodě zhotovitel předá objednateli při předání díla. Pokud zhotovitel objednateli doklady dle předchozí věty nepředá, objednatel dílo nepřevzme. Předáním díla objednateli není zhotovitel zbaven povinnosti doklady

na výzvu objednatele doplnit.

4. Zhotovitel se zavazuje vyzvat objednatele písemně nejméně dva pracovní dny předem k předání a převzetí díla. Zhotovitel je povinen zajistit účast u přejímacího řízení těch svých smluvních partnerů, jejichž účast je k řádnému předání a převzetí díla nutná.
5. Dílo je převzato předávacím protokolem podepsaným oprávněnými zástupci obou smluvních stran.
6. V případě, že objednatel odmítne dílo převzít, sepíší obě strany zápis, v němž uvedou svá stanoviska a jejich odůvodnění a dohodnou náhradní termín předání a převzetí díla včetně způsobu odstranění zjištěných vad a nedodělků. O předání a převzetí díla v náhradním termínu sepíší strany předávacím protokolem s náležitostmi podle předchozího odstavce. Tím není dotčena povinnost zhotovitele dokončit a předat dílo objednateli v termínu dle čl. III. této smlouvy.
7. Zhotovitel je povinen před předáním a převzetím díla vyklidit místo plnění a prostory, které mu objednatel poskytl k uskladnění materiálu. Místo plnění a skladovací prostory se pokládají za vyklizené, pokud se v nich nenachází žádné věci zhotovitele a jsou uvedeny do stavu, ve kterém objednatel zhotoviteli předmětné prostory poskytl.

XIII. Ochrana osobních údajů

1. Smluvní strany tímto společně prohlašují, že jsou si vědomy vzájemných práv a povinností dle zákona č. 110/2019 Sb., o zpracování osobních údajů, ve znění pozdějších předpisů (dále také jen „ZZOÚ“) a Nařízení Evropského parlamentu a Rady (EU) č. 2016/679, obecné nařízení o ochraně osobních údajů (dále také jen „GDPR“), zejména pak povinností stíhající jak správce osobních údajů, tak i zpracovatele osobních údajů, zejména povinnost zpracovávat osobní údaje korektně a zákonným a transparentním způsobem. Smluvní strany se zavazují osobní údaje zpracovávat takovým způsobem, který zaručí náležitou bezpečnost a důvěrnost těchto údajů, mimo jiné za účelem zabránění neoprávněnému přístupu k osobním údajům a k zařízení používanému k jejich zpracování nebo jejich neoprávněnému použití.
2. V případě, že jedna ze smluvních stran zjistí, že došlo či je důvodné podezření, že by mohlo dojít k porušení z povinností či povinností plynoucích z GDPR nebo ZZOÚ je tato strana bez zbytečného odkladu povinna vyznat o této skutečnosti druhou smluvní stranu.
3. Nad rámec povinností stanovených ZZOÚ a GDPR se smluvní strany navzájem zavazují postupovat při nakládání s osobními údaji ohleduplně a eticky tak, aby nevznikla ani jedné ze smluvních stran či třetí osobě v souvislosti se zpracováním osobních údajů újma.

XIV. Ostatní ujednání

1. Závazky stanovené k ochraně informací objednatele nebo zhotovitele, které jsou předmětem obchodního tajemství či důvěrnými informacemi objednatele nebo zhotovitele, platí i po zániku ostatních závazků z této smlouvy.
2. Změnit nebo doplnit smlouvu mohou smluvní strany pouze formou písemných dodatků, které budou vzestupně číslovány, výslovně prohlášeny za dodatek této smlouvy a podepsány oprávněnými zástupci smluvních stran.
3. Tato smlouva je uzavřena dnem jejího podpisu smluvní stranou, která přijala nabídku – návrh na uzavření smlouvy. Smlouva nabude účinnosti uveřejněním v registru smluv podle zákona č.

340/2015 Sb., o registru smluv, ve znění pozdějších předpisů. Smluvní strany proto souhlasí s tím, že objednatel je oprávněn uveřejnit celý obsah této smlouvy, a to i strojově čitelnou kopii stejnopisu smlouvy.

4. Smlouva nabude platnosti dnem jejího podpisu oběma smluvními stranami a účinnosti dnem uveřejnění v registru smluv dle zákona o registru smluv.
5. Smlouva je vyhotovena ve dvou stejnopisech s platností originálu podepsaných oprávněnými zástupci smluvních stran, přičemž obě smluvní strany obdrží po jednom vyhotovení.
6. Zhotovitel nemůže bez souhlasu objednatele postoupit svá práva a povinnosti plynoucí ze smlouvy třetí osobě.
7. Právní vztahy mezi smluvními stranami, které nejsou upraveny touto smlouvou, se řídí platným právním řádem České republiky.
8. V případě, že některé ustanovení této smlouvy je nebo se stane neúčinné, zůstávají ostatní ustanovení této smlouvy účinná. Strany se zavazují nahradit neúčinné ustanovení této smlouvy ustanovením jiným, účinným, které svým obsahem a smyslem odpovídá nejlépe obsahu a smyslu ustanovení původního, neúčinného.
9. Smluvní strany shodně prohlašují, že si smlouvu před jejím podpisem přečetly, což stvrzují svými podpisy.

10. Součástí smlouvy jsou tyto přílohy:

Příloha č. 1: Položkový rozpočet (oceněný výkaz výměr)

Příloha č. 2: Technická zpráva

Doložka:

Tato smlouva byla schválena Radou města Brna na schůzi č. R8/231 konané dne 10. 8. 2022.

V Brně dne 12. 8. 2022

Ve Střelcích dne 12.8.2022

Za objednatele:

vedoucí Odboru sportu MMB

Za zhotovitele:

Ing. Ivo Ludvík

jednatel

Položkový rozpočet stavby

| | | |
|-----------|---------------|-----------------------------------|
| Stavba: | 020722 | Městská hala Morenda, Brno |
| Objekt: | 001 | Oprava datového rozvaděče |
| Rozpočet: | 002 | Oprava datového rozvaděče |

Objednatel: _____ IČO: _____
 DIČ: _____

Zhotovitel: **TRIPLE SOLUTION s.r.o.** IČO: **26943310**
nám. Svobody, 664 47 Střelice DIČ: **GZ26943310**


Vypracoval: _____

| Rozpis ceny | | | Celkem |
|------------------|--|--|-------------------|
| HSV | | | 3 029,90 |
| PSV | | | 0,00 |
| MON | | | 245 401,00 |
| Vedlejší náklady | | | 3 350,00 |
| Ostatní náklady | | | 7 984,00 |
| Celkem | | | 259 764,90 |


| Rekapitulace daní | | | |
|-------------------------|------|--|----------------|
| Základ pro sníženou DPH | 15 % | | 0,00 CZK |
| Snížená DPH | 15 % | | 0,00 CZK |
| Základ pro základní DPH | 21 % | | 259 764,90 CZK |
| Základní DPH | 21 % | | 54 550,63 CZK |
| Zaokrouhlení | | | 0,00 CZK |

Cena celkem s DPH 314 315,53 CZK

v BRNĚ dne 12. 8. 2022



 Za zhotovitele



 Za objednatele

Popis stavby: 020722 - Městská hala Morenda, Brno
Popis objektu: 001 - Oprava datového rozvaděče
Popis rozpočtu: 002 - Oprava datového rozvaděče

Rekapitulace dílů

| Číslo | Název | Typ dílu | | | Celkem | % |
|--------------------|--|----------|--|--|-------------------|------------|
| 9 | Ostatní konstrukce, bourání | HSV | | | 449,90 | 0 |
| 95 | Dokončovací konstrukce na pozemních stavbách | HSV | | | 2 580,00 | 1 |
| M21 | Elektromontáže | MON | | | 24 775,00 | 10 |
| M22 | ČUS nový stojanový | MON | | | 52 075,00 | 20 |
| M22 | Instalace nového IP, POE | MON | | | 42 446,00 | 16 |
| M22 | Instalace nového RACK | MON | | | 52 200,00 | 20 |
| M22 | Instalace telefonní ústředny | MON | | | 16 680,00 | 6 |
| M22 | NVR Video server IP kamery | MON | | | 8 860,00 | 3 |
| M22 | Přípravné práce , demontáže | MON | | | 40 500,00 | 16 |
| M22 | Zapojení a instalace bezpečnostních bran | MON | | | 7 865,00 | 3 |
| VN | Vedlejší náklady | VN | | | 3 350,00 | 1 |
| ON | Ostatní náklady | ON | | | 7 984,00 | 3 |
| Cena celkem | | | | | 259 764,90 | 100 |

Položkový rozpočet

| | | |
|----|--------|----------------------------|
| S: | 020722 | Městská hala Morenda, Brno |
| O: | 001 | Oprava datového rozvaděče |
| R: | 002 | Oprava datového rozvaděče |

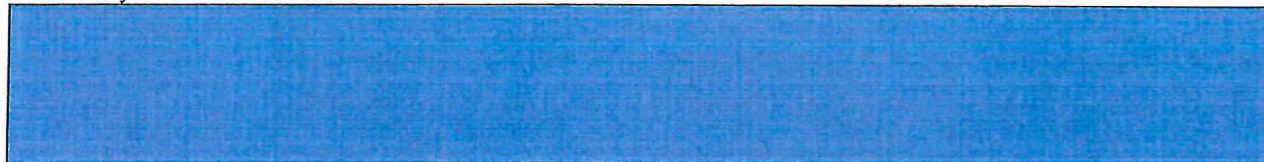
| P.č. | Číslo položky | Název položky | MJ | Množství | Cena / MJ | Celkem |
|---|---------------|--|-----|-----------|-----------|------------------|
| Díl: 9 | | | | | | 449,90 |
| 1 | 971100021RAB | Vybourání otvorů ve zdivu cihelném tloušťka 45 cm | m2l | 0,11000 | 4 090,00 | 449,90 |
| Díl: M21 | | | | | | 24 775,00 |
| 2 | 904R00 | Hzs-zkousky v rámci montaz.praci | h | 6,00000 | 900,00 | 5 400,00 |
| 3 | 900RT9 | HZS montážní práce elektro | h | 16,00000 | 900,00 | 14 400,00 |
| 4 | 141R00 | Přirážka za podružný materiál | % | 100,00000 | 6,00 | 600,00 |
| 5 | SPC | svodiče bleskového proudu | kpl | 1,00000 | 3 919,00 | 3 919,00 |
| 6 | SPC-0 | Vodič jednožilový izolace PSV cy 4mm | m | 20,00000 | 22,80 | 456,00 |
| Díl: 95 | | | | | | 2 580,00 |
| Dokončovací konstrukce na pozemních stavbách | | | | | | |
| 7 | 952901111R00 | Vyčištění budov o výšce podlaží do 4 m průběžný úklid | h | 6,00000 | 430,00 | 2 580,00 |
| Díl: M22 | | | | | | 52 075,00 |
| ČUS nový stojanový | | | | | | |
| 8 | SPC 01 | Datový rozvaděč stojanový 19", 45U | ks | 1,00000 | 17 856,00 | 17 856,00 |
| 9 | SPC 02 | Napájecí panel s optickou indikací a 2x pojistka | ks | 2,00000 | 1 231,00 | 2 462,00 |
| 10 | SPC 03 | Police ukládací perforovaná | ks | 2,00000 | 751,00 | 1 502,00 |
| 11 | SPC 04 | Vyvozovací panel plastová oka | ks | 8,00000 | 431,00 | 3 448,00 |
| 12 | SPC 05 | Ventilační jednotka 4motorová s termostatem | ks | 3,00000 | 5 626,00 | 16 878,00 |
| 13 | SPC 06 | Zemnicí můstek, průchodka proti prachu | ks | 3,00000 | 1 781,00 | 5 343,00 |
| 14 | SPC -8 | Podstavec rozvaděče nastavitelný | ks | 1,00000 | 4 586,00 | 4 586,00 |
| Díl: M22 | | | | | | 40 500,00 |
| Přípravné práce , demontáže | | | | | | |
| 15 | M22-1 | Odpojení a vypletení kabeláže s popisem | h | 20,00000 | 900,00 | 18 000,00 |
| 16 | M22-2 | Demontáže napájení všech zařízení+UPS | h | 5,00000 | 900,00 | 4 500,00 |
| 17 | M22-3 | Demontáž 3x PATCH panelů, vypojený KEYSTONE | h | 7,00000 | 900,00 | 6 300,00 |
| 18 | M22-4 | Demontáže (3xSWITCHE,2 x FIREWALL, 1 x Call Server) | h | 3,00000 | 900,00 | 2 700,00 |
| 19 | M22-5 | Demontáže (1xNWR-Vid. Ser.,2x SWITCHE1xC) | h | 3,00000 | 900,00 | 2 700,00 |
| 20 | M22-6 | Demontáž mezi síťových propojení, (linky, rozhraní) | h | 3,00000 | 900,00 | 2 700,00 |
| 21 | M22-7 | Rozedrání, rozřezání a demontáž rozvaděče | h | 4,00000 | 900,00 | 3 600,00 |
| Díl: M22 | | | | | | 52 200,00 |
| Instalace nového RACK | | | | | | |
| 22 | M22-8 | Instalace a ustavení stojanového RACKu | h | 3,00000 | 900,00 | 2 700,00 |
| 23 | M22-9 | Instalace napájecí části, zemnění +CENTRAL STOP | h | 3,00000 | 900,00 | 2 700,00 |
| 24 | M22-10 | Instalace odvětrání, termostat, prachovky | h | 2,00000 | 900,00 | 1 800,00 |
| 25 | M22-11 | Instalace zakončení, rozhraní, linky | h | 3,00000 | 900,00 | 2 700,00 |
| 26 | M22-12 | Instalace UPS-APC, kabely a popis | h | 19,00000 | 900,00 | 17 100,00 |
| 27 | M22-13 | Prodloužení kabeláže UTP CAT.5E | h | 15,00000 | 900,00 | 13 500,00 |
| 28 | M22-14 | Instalace zakončení 3xPATCH panel 3x24p-72 Keystone | h | 10,00000 | 900,00 | 9 000,00 |
| 29 | M22-15 | Instalace polic a pořadačů pro kabeláže (9 ks +5rouby) | h | 3,00000 | 900,00 | 2 700,00 |
| Díl: M22 | | | | | | 42 446,00 |
| Instalace nového IP, POE | | | | | | |
| 30 | M22-16 | Datový napájený SWITCHE 52portů (POE48+4 L2/L3) | ks | 1,00000 | 19 586,00 | 19 586,00 |
| 31 | M22-17 | Instalace přepínače, firmware, software | ks | 3,00000 | 1 800,00 | 5 400,00 |
| 32 | M22-18 | Konfigurace, nastavení, (portyVLAN, Wi-Fi, IPT) | ks | 2,00000 | 2 400,00 | 4 800,00 |
| 33 | M22-19 | Datové propojovací PATCH kabely | m | 48,00000 | 95,00 | 4 560,00 |
| 34 | M22-20 | Zapojení kabeláže SWITCHE a propojení PATCH PANELY | h | 5,00000 | 900,00 | 4 500,00 |
| 35 | M22-21 | Popis jednotlivých datových portů | h | 2,00000 | 900,00 | 1 800,00 |
| 36 | M22-22 | Kontrola funkčnosti | h | 2,00000 | 900,00 | 1 800,00 |
| Díl: M22 | | | | | | 7 865,00 |
| Zapojení a instalace bezpečnostních bran | | | | | | |
| 37 | M22-23 | Instalace Firewall centrální a podružná (stávající 2ks) | h | 1,00000 | 900,00 | 900,00 |

Položkový rozpočet

| | | |
|----|--------|----------------------------|
| S: | 020722 | Městská hala Morenda, Brno |
| O: | 001 | Oprava datového rozvaděče |
| R: | 002 | Oprava datového rozvaděče |

| P.č. | Číslo položky | Název položky | MJ | Množství | Cena / MJ | Celkem |
|--|---------------|--|--------|----------|-----------|-------------------|
| 38 | M22-24 | Zapojení WAN částí FW1 a FW2, LAN částí FW1, FW2, Wi-Fi | h | 2,00000 | 900,00 | 1 800,00 |
| 39 | M22-25 | WAN, zakončení, adresace, DHCP, DNS, NTP | ks | 1,00000 | 1 800,00 | 1 800,00 |
| 40 | M22-26 | Propojení napájení POWER směrem UPS (FW1 + FW2) | h | 1,00000 | 900,00 | 900,00 |
| 41 | M22-27 | Patch kabely 2 x WAN, 5 x LAN/DMZ | m | 7,00000 | 95,00 | 665,00 |
| 42 | M22-28 | Vyčištění aktivní ventilace, profylaxe (2 ks zařízení) | h | 1,00000 | 900,00 | 900,00 |
| 43 | M22-29 | Kontrola funkčnosti | h | 1,00000 | 900,00 | 900,00 |
| Díl: M22 Instalace telefonní ústředny | | | | | | 16 680,00 |
| 44 | M22-30 | Instalace Call Serveru, (telefonní ústředna ALCATEL) | h | 3,00000 | 900,00 | 2 700,00 |
| 45 | M22-31 | Zapojení linek, zakončení, rozhraní (TMCZ/FWA - O2/FIX-kabel) | h | 3,00000 | 900,00 | 2 700,00 |
| 46 | M22-32 | Propojení vnitřních přípojek, (ústředna směrem PATCH PANEL, uživ.) | h | 4,00000 | 900,00 | 3 600,00 |
| 47 | M22-33 | Telefonní propojovací PATCH kabely | m | 24,00000 | 95,00 | 2 280,00 |
| 48 | M22-34 | Testování příchozího provozu, (odchozí identifikace + profylaxe) | h | 2,00000 | 900,00 | 1 800,00 |
| 49 | M22-35 | Popis jednotlivých vnitřních přípojek/klapek /IP portů | h | 2,00000 | 900,00 | 1 800,00 |
| 50 | M22-36 | Kontrola funkčnosti | h | 2,00000 | 900,00 | 1 800,00 |
| Díl: M22 NVR Video server IP kamery | | | | | | 8 860,00 |
| 51 | M22-37 | Instalace NVR-Video Server, (HW- SServer 2-3U +230) | h | 3,00000 | 900,00 | 2 700,00 |
| 52 | M22-38 | Zapojení WAN částí do VLAN, FW | h | 2,00000 | 900,00 | 1 800,00 |
| 53 | M22-39 | Propojení 2 SWITCHE, (propojení IP kamer dle SWITCHE 1/8-2/8) | h | 2,00000 | 900,00 | 1 800,00 |
| 54 | M22-40 | Telefonní propojovací PATCH kabely | m | 8,00000 | 95,00 | 760,00 |
| 55 | M22-41 | Testování přístupů a oprávnění k NVR | h | 2,00000 | 900,00 | 1 800,00 |
| Díl: VN Vedlejší náklady | | | | | | 3 350,00 |
| 56 | 00411 R | Přípravné a průzkumné služby či práce místní šetření | Soubor | 1,00000 | 3 350,00 | 3 350,00 |
| Díl: ON Ostatní náklady | | | | | | 7 984,00 |
| 57 | 004111020R | Vypracování projektové dokumentace | Soubor | 1,00000 | 5 140,00 | 5 140,00 |
| 58 | 005122 R | Provozní vlivy doprava | Soubor | 1,00000 | 2 844,00 | 2 844,00 |
| Celkem | | | | | | 259 764,90 |

Poznámky uchazeče k zadání



OPRAVA DATOVÉHO ROZVADĚČE - Městská hala Morenda, Brno

Technická zpráva

Úvod

Předmětem technické zprávy je zjištění stávajícího stavu infrastruktury datových a hlasových služeb pro zajištění propojení a jednotného prostředí pro efektivní provoz objektu uživatele ČUS - Brno.

Popis oblastí oprav a rozvoje infrastruktury

Všechna navrhovaná řešení a opatření navazují na stávající infrastruktury a prvky síťového prostředí, aby byla dodržena jednotnost prvků a procesů zajišťující trvalý chod řešení s podporou:

- Hlasové služby, telefonie objektů, (vstupní linky, vnitřní přípojky s přístroji)
- Datové propojení objektu, (T-Mobile drátové, FIX a FWA)
- SWITCHE, datové přepínače napájené pro Kamery, IP telefony, PC atd.
- Ostatní zařízení využívající infrastrukturu, (převodníky, napaječe...)
- Bezpečnost provozu, (centrální firewall a záložní firewall)
- Zálohované napájení, (UPS)

Popis řešení

Popisované komplexní technické řešení, vychází z místního šetření a lokální znalosti, datového prostředí zadavatele, konzultované s jednotlivými osobami, které se podílí na správě nebo využívání prostředí.

Popis výchozího stavu objektu

Topologie sítě objektu

Pro zajištění vhodné orientace v problematice je níže umístěno technické vybavení se službami k objektům:

Lokalita: BRNO-Vídeňská 470/9 - Městská hala Morenda

Uvedená lokalita je vybavena hlavní datovým a telefonním napojením zakončené v hlavní serverovně, 2.NP (na chodbě). Uložení technologie a zakončení je v centrálním datovém rozvaděči RACK 24U, kde je umístěna telefonní ústředna, (ePBX - ALCATEL, společně s ROUTEREM, SWITCHE-POE a UPS).

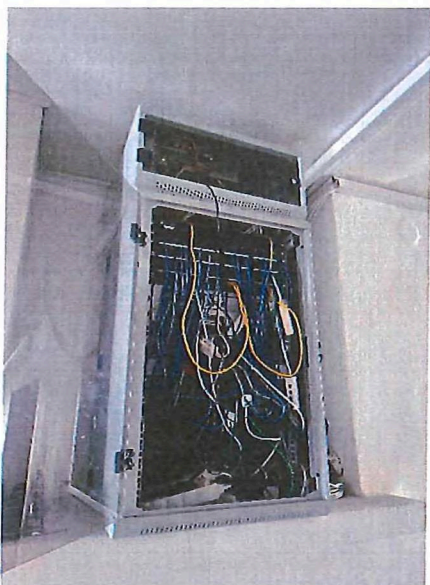
Popis

Stávající infrastruktura Popis je tvořena dvěma samostatnými rozvaděči RACK 19", s umístěním ve výklenku pod stropní částí. Nejmenší RACK 19" v nástěnném provedení 6U, je volně položený nad stávajícím rozvaděčem a je ve vlastnictví operátora/ poskytovatele T-Mobile, dále je (TMCZ). V rozvaděči je uložena technologie pro zakončení datové linky tvořené bezdrátovým „mikrovlnným spojem typu FWA s napojení do datové sítě poskytovatele. Větší rozvaděč RACK 19" v nástěnném provedení je určen pro zakončení stávající datové a telefonní kabeláže společně s propojení k rozhraní objektu ÚR (VTS/JTS) v 1.NP.

Nezbytnou výbavou jsou **linková zakončení** pro telefonní a datové služby, která navazují na centrální bezpečnostní bránu **Firewall**, která rozděluje datovou linku pro další jednotlivé části organizace a následným propojením do samostatné podružné bezpečnostní brány Firewallu pro fotbal.

Pro **propojení datových zařízení**, počítačů, kamer, převodníků a dalších jsou uvnitř rozvaděče umístěny datové přepínače **SWITCHE** od různých výrobců a jsou navzájem mezi sebou propojeny v množství 3 kusy. Datový rozvaděč také disponuje vlastním základním zdrojem **náhradní energie UPS**, které zálohují všechny popisované zařízení a prvky.

Výsledek dle vyobrazení, ukazuje nemožnost přístupu k jednotlivým zařízením, nadměrné přehřívání zařízení a energetické přetížení, které způsobuje časté výpadky napájení celého rozvaděče RACK.



Tímto je zkracována životnost všech umístěných zařízení s velkým rizikem zahoření nejen rozvaděčů, ale i objektu.

Závěr

Je navrhována výměna stávající rackové skříň 24U za rackovou skříň 45U. Dále pak přestěhování rackové skříň zrcadlově za zeď do kanceláře, což je výhodnější z důvodů nežádoucího přístupu k citlivému zařízení přístupnému z chodby. Rozvaděč 6U s technologií T-Mobile se umístí na budoucí rackovou skříň 45U.

Zkoušky a měření

Před dokončením díla bude nutno proměřit veškerou kabeláž.

Závěr

Vzhledem k charakteru zadavatele a jeho provozu budou vždy jednotlivé dílčí kroky konzultovány se zástupcem zadavatele s následným odsouhlasením.

Takto realizované dílo je kompletním souborem, včetně návazných drobných stavebních prací, které jsou nedílnou součástí celého díla. Nutná je také součinnost se stávajícím a minulým správcem (pp: Síleš a Kozina), která je předjednána. Práce musí být v souladu platných předpisů BOZP a ČSN, EN a souvisejících prací spojených s pokládkou a manipulací.

Seznam skupin činností a prací

A. Napájecí část datových rozvaděčů RACK 2.NP

V rámci místního šetření a ohledání napájecí části můžeme konstatovat, že racková skříň má své jištění v patrovém rozvaděči 2.NP PR-5 jističem 16A třídy C. Navrhujeme doplnění přepětové ochrany třetího stupně. Vše je nutno provést dle platných norem ČSN/EN s následnou revizí.

B. Zpracování technické zprávy řešení, oprav a úprav pro bez výpadkový provoz ČUS

Seznam prvků a komponent:

Datový rozvaděč s technologií a propojení do datové infrastruktury

- Napájecí část 230V-B-16A/1
- Zemnění rozvaděče
- Záložní zdroj UPS
- Ventilace pro odvětrání
- Optická indikace napájení
- Pořadače kabeláže
- Centrální Firewall —FW 1
- Podružný Firewall — FW-2
- Datové přepínače PC+PBX
- Datové přepínače podružné
- Datové přepínače IP kamery
- Kamerový NVR server
- Ukládací police perforované
- Linková zakončení NTBA
- Napaječe a transformátory
- Rozbočovače a převodníky

C. Bourací a přípravné práce

Pro instalaci nového rozvaděče RACK 19" /45U-205cm, 600 x 800mm bude nutno provést čtyři průrazy o průměru 52mm.

D. Kabelážní a přípravné práce

Dle provedených a popsanych prací bodu, C. dojde k vypletení a vypojení jednotlivých kabelů s následným popisem.

Stávající **datové propojovací PATCH KABELY** budou vypleteny a vyjmuty po jednotlivých kabelech pro možnost, zpětné instalace.

Kvůli přemístění racku do kanceláře bude nutné stávající kabeláž nadstavit.

Demontáž centrální bezpečnostní brány **FIREWAL** a **pomocného FIREWALU**.

Vyjmutí Call Serveru, **ePBX-ALCATEL**: **telefonní ústředny** s propojovací kabeláží k uživatelům a linkám společně s napojení na síť operátora.

Vyjmutí kamerového serveru, NVR s napájením a dalšími komponentami systému pro zobrazení a záznam kamer. Dále budou odpojeny a vypojeny dva napájené datové přepínače pro IP kamery 2 x D-Link s propojovací kabeláží.

Vyjmuty budou také pevné **ukládací police** a vyvazovače.

Z ukládacích polic budou demontovány **napáječe, převodníky a transformátory a linková zakončení NTBA a ROUTER.**

E. Instalace nového stojanového rozvaděče 19“42U s podstavou, 600 x 800mm

Instalace nového datového rozvaděče proběhne následně pro provedení předchozích bodů A, B, C, D.

Ustavení nového datového rozvaděče proběhne s vyvážením na požadovaném místě.

Etapy prací a činností

1. Zapojení centrálního napájení pro datový rozvaděč a zapojení zemnění
2. Instalace napájecí lišty s optickou signalizací a vestavěnými pojistkami proti přepětí.
3. Prodloužení všech datových kabelů
4. Instalace datové a telefonní kabeláže s vyvázáním na konstrukci rozvaděče.,
5. Instalace PATCH PANELŮ po 24 portech 3-4ks,
6. Instalace organizérů pro propojovací datovou a telefonní, signalizační kabeláž,
7. Zakončení linek a metalické propojení 2.NP směr 1.NP a dále s ÚR(VTS/JTS),
8. Instalace nového datového, napájeného přepínače, SWITCHE, POE-48portů + 4,
9. Instalace stávající telefonní ústředny, ePBX- Call Server-ALCATEL pro telefonní služby,
10. Instalace organizérů mezi datový přepínač a telefonní ústřednu,
11. Instalace ukládací perforované police pro uložení bezpečnostních bran,
12. Instalace centrálního FIREWALLu a pomocného FREWALLU (Fotbal),
13. Instalace organizérů mezi firewally pro fixované vedení kabeláží, (n x WAN, nx LAN, DMZ),
14. Instalace kamerového serveru NVR pro IP kamery,
15. Instalace ukládací perforované police pro uložení 2x SWITCHE, D-Link pro IP kamery,
16. Instalace organizérů mezi datový přepínač a kamerový server NVR,
17. Instalace ukládací perforované police pro uložení 1 x UPS- APC 900VA,
18. Instalace a kalibrace záložního zdroje UPS-APC,
19. Rozvedení a zapojení napájecí kabeláže z UPS-APC pro (2 x Firewall, 1 x SWITCHE, 1 x ePBX),
20. Zapojení rozvodného panelu s optickou indikací pro ostatní zařízení mimo UPS,
21. Zapojení mezilehlé propojovací kabeláže, (vstupní linky pro ústřednu, WAN datové linky pro firewall, propojení vnitřní částí telefonů, vrátníků, telefonů a převodníků, propojení počítačů, propojení IP kamer a Wi-Fi a odečtové převodníky a propojení s EZS).

Jednou z posledních částí, bude zpětné umístění stávajícího datového rozvaděče 6U pro zakončení datové linky a FWA radiového spoje poskytovatele T-Mobile, který bude uložen nad nový datový RACK 42U. Doporučené je zapojení autonomního detektoru kouře a umístění hasícího přístroje, práškového typu v těsné blízkosti nového datového rozvaděče.

Pro splnění podmínky znemožňující manipulaci zařízení v novém rozvaděči bude skříň, opatřena zámkem a klíč bude předán pověřenci uživatele organizace. Bude také vedena provozní kniha s každým zásahem, manipulací s datovým rozvaděčem či zařízení umístěným uvnitř.

Všechny uváděné systémy, budou postupně spouštěny a uváděny postupně do provozu s následným přezkoušením funkcí,

Samostatná příloha infrastruktury po zpracování a platné verzi č. 2 slouží zároveň jako realizační dokumentace k řešení.

Odhadovaná časová náročnost, přípravných prací 2-3 dny, samotné dle instalace a instalace 2-3 dny.

Závěr

Jak bylo popsáno v jednotlivých částech u objektů, byla vytvořena schémata a popis k řešení.

Jednotlivé části dle objektů, budou podrobeny místnímu šetření pro možné do přesnění nebo doplnění zařízení dle požadavků zadavatele, uživatele celého řešení.

Zkoušky a měření:

Pro úspěšnou realizaci bude nutno zhotoviteli před měřicí protokoly, dokumentace k dodaným zařízením včetně PD pro zanesení skutečností, realizační dokumentace stavby (RDS).

Závěr

Vzhledem k charakteru zadavatele a jeho provozu budou vždy jednotlivé dílčí kroky konzultovány se zástupcem zadavatele s následným odsouhlasením.

Takto realizované dílo je kompletním souborem, včetně návazných drobných prací, které jsou nedílnou součástí celého díla.

Nutná je také součinnost se stávajícím a bývalým správcem, která je předjednána. Práce musí být v souladu platných předpisů BOZP a ČSN, EN a souvisejících prací spojených s pokládkou a manipulací.

