

KRPM-138451-19/ČJ-2021-1400VZ

DODATEK č. 1

ke smlouvě o dílo č. j. KRPM-138451-16/ČJ-2021-1400VZ uzavřené dne 16. prosince 2021 (dále jen „smlouva“) dle ust. § 2586 an. zákona č. 89/2012 Sb., občanský zákoník, ve znění pozdějších předpisů, ve spojení s ust. § 222 odst. 4, 5 zákona č. 134/2016 Sb., o zadávání veřejných zakázek, ve znění pozdějších předpisů,

dále jen „*tento dodatek*“ či „*dodatek č. 1*“

Smluvní strany**Česká republika – Krajské ředitelství policie Olomouckého kraje**

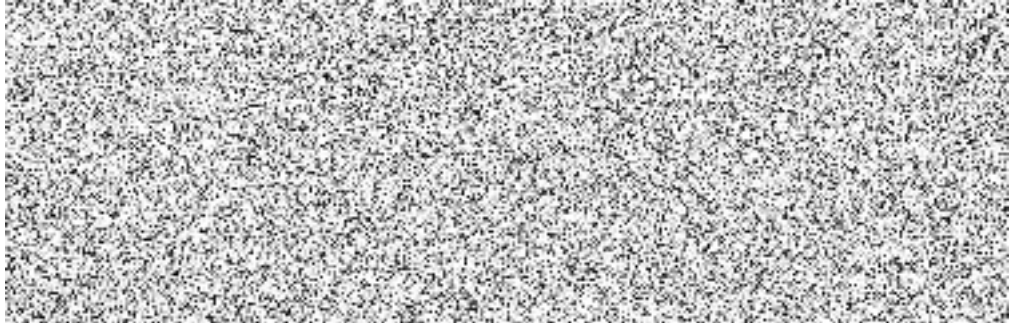
Sídlo: tř. Kosmonautů 189/10, Hodolany, 779 00 Olomouc

Zastoupen ve věcech smluvních:

plk. Mgr. Tomáš Landsfeld, ředitel krajského ředitelství

Kontaktní osoby ve věcech technických:

RNDr. Josef Kaštil, vedoucí oddělení správy nemovitého majetku



E-mail:

IČO: 720 51 795

DIČ: není plátcem DPH

Bankovní spojení:

Číslo účtu:

ID datové schránky: 6jwhpv6

Technický dozor stavebníka: SAFETY PRO s. r. o.

Číslo autorizace: 120147 (pozemní stavby)

dále jen „*objednatel*“

a

Experior s.r.o.

Sídlo: Řiční 114, 789 91 Štítý

Zastoupen ve věcech smluvních jednatelem:



Kontaktní osoby a zástupci ve věcech technických:



Tel.:

E-mail:

IČO: 285 77 132

DIČ: CZ28577132

Bankovní spojení:

Číslo účtu:

ID datové schránky: f5u5gsw

zapsán v obchodním rejstříku vedeném u Krajského soudu v Ostravě, oddíl C, vložka 43894

dále jen „*zhotovitel*“,

společně dále jako „*smluvní strany*“.

Článek I.

Smluvní strany se dohodly na uzavření dodatku č. 1 ke smlouvě, kterým se vzhledem ke sjednaným „vícepracím“ v celkové výši 356 126,66 Kč včetně DPH, jež vznikly v průběhu provádění díla a jsou uvedeny v Záznamu o posouzení změn stavby v průběhu realizace 114V172001180 ze dne 28. června 2022, a tvoří přílohu tohoto dodatku, mění cena za zhotovení díla a článek IV. odst. 1 smlouvy zní nově následovně:

- „1. Cena díla je stanovena na základě nabídkové ceny, kterou zhotovitel předložil ve své nabídce na předmětnou veřejnou zakázku. Celková cena díla je nezaokrouhleným součtem všech položek uvedených v kompletním soupisu prací a materiálů nutných k provedení realizace díla dle „Výkazů výměr“.

Celková cena díla:

Cena díla dle SoD bez DPH:	4 635 752,89 Kč,
Vícepráce dle ZL č. 1, 2 bez DPH:	294 319,55 Kč,
Celková cena díla dle SoD a dodatku č. 1 bez DPH:	4 930 072,44 Kč.

Sazba DPH dle SoD (21 %):	973 508,11 Kč,
Vícepráce sazba DPH (21 %):	61 807,11 Kč,
Celková sazba DPH dle SoD a dodatku č. 1:	1 035 315,22 Kč.

Celková cena díla dle SoD s DPH:	5 609 261,00 Kč,
Vícepráce dle ZL č. 1, 2 s DPH:	356 126,66 Kč,
Celková cena díla dle SoD a dodatku č. 1 s DPH:	5 965 387,66 Kč.“

Článek II.

1. Ostatní části smlouvy zůstávají v platnosti beze změn.
2. Tento dodatek nabývá platnosti dnem jeho podepsání oprávněnými zástupci smluvních stran.
3. Tento dodatek nabývá účinnosti dnem zveřejnění v registru smluv dle zákona č. 340/2015 Sb., o zvláštních podmínkách účinnosti některých smluv, uveřejňování těchto smluv a o registru smluv, ve znění pozdějších předpisů (dále jen „zákon o registru smluv“).
4. Smluvní strany souhlasí se zveřejněním tohoto dodatku v registru smluv dle zákona o registru smluv. Zveřejnění tohoto dodatku provede objednatel.
5. Tento dodatek je vyhotoven ve čtyřech stejnopisech, z nichž jeden obdrží zhotovitel a tři objednatel.

V Olomouci dne: 09 -08- 2022

V Olomouci dne: 11 -08- 2022

Za objednatele:

Za zhotovitele:

PŘÍLOHA:

1. Záznam o posouzení změn stavby v průběhu realizace

2022

Záznam o posouzení změn stavby v průběhu realizace 114V17200 1180

KŘP Omk - P 2.0 - PS Libina, Nádražní 740 - rekonstrukce vnitřních prostor

I. Sjednané smluvní údaje včetně DPH

1. Příprava a zabezpečení stavby

Celkové náklady podle smlouvy	521 680,00
z toho:	
a) dokumentace stavby	290 400,00
b) inženýrská činnost - TDS	96 800,00
c) autorský dozor	99 220,00
d) ostatní - koordinátor BOZP	0,00

2. Realizace stavby

Celkové náklady podle smlouvy	5 609 261,00
z toho:	
a) stavební část	5 609 261,00
b) nestavební movitá část akce	0
c) neinvestiční náklady	0

II. Navrhované změny stavby

1.

ZL č. 1 – Při demontáži a úpravách stávajících podlah bylo zjištěno jiné složení vrstev a při odkrytí kanalizace zjištěno porušené stoupační vedení kanalizace. Nutné dorovnání a vyztužení podkladu podlah. Výměna stoupačního potrubí kanalizace.

ZL č. 2 - Důvodem je změna technologie a standardu při montážích slaboproudů a EZS. Doplnění slaboproudů a EZS a rozdělení na movitý a nemovitý majetek.

Celkový vliv na změnu ceny díla (včetně DPH):

přípočty k ceně díla	+ 762 762,85
vyjádření přípočtu v % k původní ceně díla dle SoD	+ 13,60 %
odpočty z ceny díla	- 406 636,19
vyjádření odpočtu v % k původní ceně díla dle SoD	- 7,25 %
 celkový vliv na změnu ceny díla	 + 356 126,66
vyjádření celkového vlivu v % k původní ceně díla dle SoD	+ 6,35 %

2. Pro objektivní posouzení změny ceny díla byly vzaty v úvahu změnové listy č. 1, 2.

III. Souhrnné stanovisko účastníka programu

Výše uvedené dodatečné práce specifikované ve ZL č. 1, 2 nebyly při uzavírání SoD součástí předmětu plnění ani její ceny. Jejich provedení zajistí správnou funkci realizované stavby.

IV. Členění změn podle důvodů

2. Nepředvídatelné stavební práce

c) dodatečně zjištěné skutečnosti (skryté vady, dodatečné výsledky průzkumů, poškození hydroizolací a podobně)

Vícepráce dle ZL č. 1, 2 (bez DPH).....	630 382,52
DPH 21 %.....	132 380,33
Celkem (vč. DPH).....	762 762,85
Vyjádření přípočtu v % k původní ceně díla dle SoD.....	13,60 %

V. Závěr

Celková cena díla ve výši 5 609 261,00 Kč vč. DPH se navyšuje o 356 126,66 Kč vč. DPH. Oprávněnost navýšení ceny díla je blíže popsána a specifikována ve ZL č. 1, 2. Tvorba cenových položek vychází z cenové soustavy použité ve výběrovém řízení.

Posouzení provedl:



Odsouhlaseno statutárním orgánem účastníka programu:

