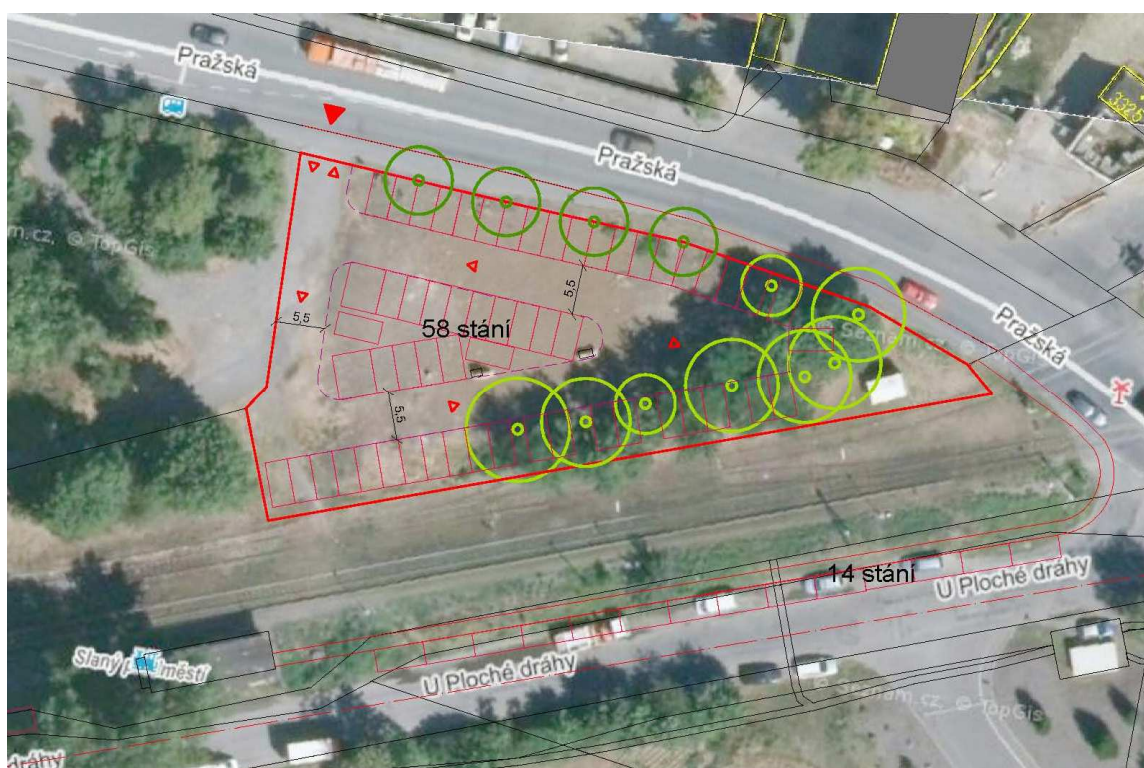


## Záměr umístění záchytného parkoviště z pohledu městského architekta/Parkování na pozemku 728/1 a 2512 na Pražské ulici u vjezdu do Slaného

Jedná se o klíčový pozemek, který tvoří jakousi pomyslnou bránu u vjezdu do města z nejdůležitějšího směru od Prahy. Je otázkou, zda by tento klíčový bod měl být navždy definován jako parkoviště.

Umístění parkovací funkce vnímáme jako dočasné řešení do doby než bude jasně definována vize transformace celé Pražské ulice. Pražská ulice by se mohla stát plnohodnotnou městskou třídou s obytně smíšenou funkcí. Řešený pozemek by mohl být určen pro výstavbu polyfunkčních domů s bydlením v patrech a funkčním parterem se službami.

**Přiložené schéma řeší možnost dočasného využití pozemku, který je v majetku České republiky ve správě Správy železnic, pro dobu pronájmu než bude realizován prodej pozemku městu Slaný.**



### Kapacita pozemku:

Jedná se o jedno z možných schémat prověření kapacity parkovacích míst. Vjezd je umístěn v místě existujícího vjezdu na dnes zpevněnou vnitroareálovou komunikaci. Parkování je koncipováno s jednou objízdou jednosměrnou komunikací širokou 5,5m. Kolmá parkovací místa jsou umístěna po obvodu jižní a severní hrany pozemku a ve středu uprostřed smyčky objízdě komunikace. Navržená kapacita parkovacích stání je 58 míst z toho dvě jsou určeny pro invalidy. (rozměr uvažovaného stání je 2,5x5m).

### Úprava pozemku:

Vzhledem k exponované poloze při vjezdu do města, doporučujeme zachovat co nejvíce stávající zelený charakter místa. Na jižní hraně pozemku se nachází divoce vzrostlé stromořadí, které pozemek jasně ukotvuje a pohledově zakrývá. Doporučujeme tento zelený prvek zachovat, zkultivovat

a prořezat tak, aby bylo možné částečně parkovat mezi stromy (tak jak je naznačeno v příloženém schématu).

Směrem k Pražské ulici doporučujeme doplnit stromořadí na hraně pozemku a přilehlého chodníku. Tak aby byl pozemek jasně definován, parkoviště bylo alespoň částečně odstíněno, a co nejméně připomínalo další „autobazar“.

Na povrch parkoviště doporučujeme použít „šterkový trávník“. Podrobný popis konstrukce lze nastudovat v příloženém odkazu:

xxx

Tato úprava umožní přirozené zasakování dešťových vod, v hluchých místech, kde se nebude jezdit a parkovat, zůstane jako plnohodnotný zelený trávník.

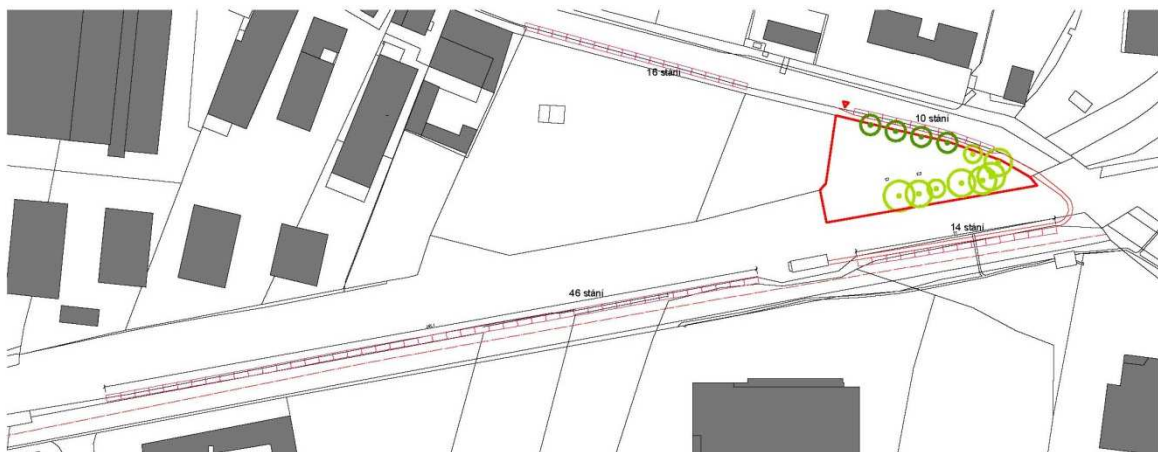
Otázkou je, jaký zvolit režim parkování. Zda „na divoko“ bez jasného vymezení parkovacích stání nebo s jasným vyznačením parkovacích míst. To je pak možné buď pravidelně obnovovaným nástřikem na zemi, označením parkovacích míst pomocí sloupků nebo cedulí na plotě případně pomocí dlažby uložené ve šterku (viz.foto v odkazu).

#### **Hlídní parkoviště:**

Pokud by bylo žádoucí, aby parkoviště bylo permanentně hlídáno, bude pravděpodobně nutné vybudovat zázemí pro hlídače. Zde se nabízí místo hned u navrženého vjezdu cca 2,5 x 2,5m. Druhou alternativou je pozemek oplotit, vjezd opatřit závorou a pozemek monitorovat kamerově. V tom případě by oplocení mělo být zhotoveno, co nejjemnější formou, tak aby zbudování složité konstrukce neznemožnilo budoucí přeměnu pozemku.

#### **Alternativní řešení parkovacích míst:**

Jako alternativní umístění požadované kapacity parkovacích míst se nabízí zbudování podélných parkovacích stání na přilehlých komunikacích na Pražské ulici a na ulici U Ploché Dráhy. V příložené skice jsou naznačeny možné pozice parkování. V ulici U Ploché dráhy se už tímto způsobem parkuje na divoko u železniční zastávky.



xxx

Městští architekti  
Ve Slaném dne 04.06.2021