



## SMLOUVA O NÁJMU POZEMKŮ PRO INSTALACI A PROVOZ DOBÍJECÍCH STANIC PRO ELEKTROMOBILY

uzavřená v souladu s ust. § 2201 a násl. zákona č. 89/2012 Sb., občanského zákoníku, v platném znění

číslo smlouvy ČEZ: 4102614244  
číslo smlouvy Partnera: A 743/OSM/2022


### město Příbram

sídlo: Tyršova 108, 261 01 Příbram  
IČO: 00243132  
DIČ: CZ00243132  
Bankovní spojení: 19-521689309/0800, VS: 7400004421  
ID datové schránky: 2ebbrqu  
zastoupené: Mgr. Janem Konvalinkou, starostou

dále jen „Partner“,

a

### ČEZ, a.s.

sídlo: Praha 4, Duhová 2/1444, PSČ 140 53  
IČ: 45274649  
DIČ: CZ45274649 (je plátce DPH)  
bankovní spojení: Komerční banka, a. s.  
číslo účtu: 71504011/0100  
Email pro příjem faktur: podatelna@cez.cz  
ID datové schránky: vqkcds6  
zastoupen: 

ČEZ, a.s. je zapsána v obchodním rejstříku vedeném Městským soudem v Praze, oddíl B, vložka 1581 dále jen „ČEZ“

(ČEZ a Partner jsou dále v textu individuálně označováni jako „**Smluvní strana**“ a společně jako „**Smluvní strany**“).

## I. Článek

### Preambule

1. ČEZ jakožto jedna z největších evropských společností operující v oblasti výroby, prodeje a obchodu s elektřinou se zaměřením na trh střední a východní Evropy, má záměr vybudovat a provozovat síť dobíjecích stanic na území České republiky, zejména pak poskytovat „služby Elektromobilita“ pro uživatele elektrických dopravních prostředků (dále jen „**elektromobilů**“), tj. poskytovat přístup k infrastrukturní síti dobíjecích stanic a zajišťovat dodávky elektřiny.
2. Partner je majitelem pozemku, jak jest definován níže.
3. Na základě toho se Smluvní strany rozhodly uzavřít tuto smlouvu (dále jen „**smlouva**“).

## II. Článek

### Účel a předmět smlouvy

1. Účelem smlouvy je poskytnutí částí pozemků (veřejně přístupných automobilem) ve vlastnictví Partnera pro užívání ČEZ, konkrétně pro instalaci a provoz dvou veřejných dobíjecích stanic pro čtyři elektromobily (jedna nebo dvě dále pouze jako „**Dobíjecí stanice**“) pro dobíjení elektromobilů, k nim přináležející parkovací místa a pro ně potřebnou technologii (např. trafostanice). Partner prohlašuje, že je oprávněn pozemky pronajmout za výše uvedeným účelem, a to způsobem stanoveným v této smlouvě.

2. Touto smlouvou a v souladu s jejími podmínkami se Partner zavazuje přenechat za nájemné uvedené v článku IV. níže, společnosti ČEZ k užívání části pozemku parc. č. 2269/1 o výměře 41 m<sup>2</sup> a části pozemku parc. č. 2268, o výměře 41 m<sup>2</sup>, v kat. úz. Příbram, obec Příbram, LV č. 10001, celkem tedy 82 m<sup>2</sup> (dále jen „**pozemek**“) v lokalitě připravovaného parkoviště Na Flusárně, u ulice Březnická v Příbrami, to vše za podmínek dohodnutých touto smlouvou. Pozemek bude specifikován jedinečnou identifikací v podobě zakreslení do mapky/plánku (Příloha 1 – Specifikace).
3. Partner se zavazuje předat pozemek společnosti ČEZ připravený dle harmonogramu uvedeného v Příloze 1 – Specifikace. O takovém předání sepiší kontaktní osoby Smluvních stran předávací protokol (Příloha 2 – Protokol o předání pozemku), který se stane nedílnou součástí této smlouvy. Partner se zavazuje dle harmonogramu uvedeného v Příloze 1 – Specifikace, zahájit přípravy pozemku/lokality pro instalaci dobíjecí stanice (zejm. zajistit veřejnoprávní povolení/schválení a provést případné veškeré další činnosti tak, jak je uvedeno níže v této smlouvě), přičemž Partner neodpovídá za nedodržení této lhůty v případě, že prodlení bude způsobeno příslušným správním orgánem.

### III. Článek

#### Doba nájmu

1. Smluvní strany tímto sjednávají dobu nájmu pro daný pozemek na dobu **dvacet (20) let** ode dne podpisu protokolu o předání takového pozemku (Příloha 2 – Protokol o předání pozemku); tato lhůta běží vždy od předání příslušného pozemku (resp. podpisu dalšího Protokolu o předání pozemku).
2. ČEZ má právo dobu nájmu podle této smlouvy prodloužit o další jedno období **deseti (10) let** (dále jen „**Prodloužení nájmu**“). ČEZ uplatní toto právo na Prodloužení nájmu písemným oznámením doručeným Partnerovi doporučenou poštou / datovou schránkou nejpozději dva (2) celé kalendářní měsíce před skončením doby nájmu (dále jen „**Opce**“). Doručením této Opce bude platnost této smlouvy prodloužena o deset (10) let.

### IV. Článek

#### Nájemné


1. ČEZ uhradí Partnerovi fixní nájemné za kalendářní rok následujícím způsobem za pozemek ve výši 1000,- Kč (slovy jeden tisíc korun českých) plus DPH v zákonem stanovené výši, a to od data, kdy bude příslušný pozemek předán. Za období kratší než kalendářní rok Partner vyúčtuje poměrnou část fixního nájemného. Smluvní strany se dohodly, že pokud to zákon umožňuje, bude Partner fakturovat fixní Nájemné s DPH.
2. Nájemné bude v prvním roce nájmu jednorázově navýšeno o případnou nezbytnou výši nákladů, „zvýšené nájemné“, které ponese Partner za účelem úprav pronajatého pozemku vyžádaných Smluvní stranou ČEZ za účelem přípravy pozemku či lokality pro instalaci dobíjecí stanice. Smluvní strany se dohodly, že pokud to zákon umožňuje, bude Partner fakturovat zvýšené nájemné s DPH. Výši těchto nákladů musí Partner doložit příslušnými fakturami nejpozději ke dni vystavení faktury. Pro vyloučení pochybností Smluvní strany prohlašují, že ČEZ není povinen uhradit jakoukoliv částku přesahující předpokládané náklady, nedohodnou-li se Smluvní strany jinak.
3. Úhrada nájemného bude prováděna v české měně na základě příslušných daňových dokladů – faktur vystavených Partnerem. Úhrada nájemného bude prováděna jednou za kalendářní rok. Dnem uskutečnění zdanitelného plnění je u nájemného vždy poslední den fakturačního období. Partner vystaví fakturu do 15ti dní od konce fakturačního období. První nájemné bude fakturováno na období od předání pozemku do konce příslušného kalendářního roku s tím, že faktura bude vystavena do 30ti dní od předání pozemku s DUZP dnem vystavení daňového dokladu.
4. Platby budou probíhat pouze bezhotovostní formou na bankovní účet Partnera uvedený v této smlouvě. Tento bankovní účet Partnera musí být bankovním účtem vedeným u tuzemského poskytovatele platebních služeb a zveřejněným způsobem umožňujícím dálkový přístup dle § 96 odst. 2 zákona č. 235/2004 Sb., o dani z přidané hodnoty, ve znění pozdějších předpisů (dále jen „zákon o DPH“). Změnu bankovního spojení lze provést pouze písemným dodatkem k této smlouvě nebo písemným sdělením prokazatelně doručeným ČEZ, nejpozději spolu s příslušnou fakturou. Toto sdělení musí být podepsáno osobami oprávněnými k podpisu smlouvy. Změna bankovního spojení musí splňovat výše uvedené, tj. musí se jednat o bankovní účet vedený

- u tuzemského poskytovatele platebních služeb a tento účet musí být zveřejněn způsobem umožňujícím dálkový přístup.
5. Faktura musí být vystavená elektronicky ve formátu, který je v souladu s evropským standardem elektronické faktury (podmínky a technická specifikace viz <https://www.cez.cz/isdoc>) nebo ve formátu PDF (ideálně „generované PDF/a“ z důvodu archivace a minimalizace datových objemů), přičemž každý takto vystavený doklad bude s přílohou/přílohami tvořit jeden dokument. E-mailová adresa pro příjem PDF faktur je **podatelna@cez.cz**. Formát e-mailu se doporučuje textový („Prostý text“), e-mail nesmí obsahovat přílohy, které nesouvisí s fakturou a ztěžují automatické zpracování (např. logo společnosti v těle e-mailu, jiný e-mail jako příloha apod.). Maximální velikost e-mailu je 10 MB, u větších zpráv významně narůstá pravděpodobnost nedoručení. Kvalifikovaný/zaručený elektronický podpis PDF faktury nebo e-mailu s PDF fakturou není vyžadován. Partner může alternativně zaslat PDF fakturu do datové schránky ČEZ. Faktura se považuje za doručenu okamžikem doručení e-mailu do e-mailové schránky určené pro příjem faktur nebo okamžikem dodání datové zprávy do datové schránky ČEZ.
  6. Faktury jsou splatné ve lhůtě do třiceti (30) kalendářních dnů ode dne jejich prokazatelného doručení ČEZ. ČEZ není v prodlení se zaplacením faktury, pokud nejpozději v den splatnosti je fakturovaná částka odepsána z účtu objednatele ve prospěch účtu poskytovatele.
  7. Faktury musí splňovat náležitosti uvedené v § 435 občanského zákoníku a náležitosti daňového dokladu podle zákona o DPH. Faktury musí dále obsahovat označení peněžního ústavu, číslo účtu a podpis oprávněné osoby na straně fakturujícího; fakturovanou částku a **číslo této smlouvy**.
  8. V případě, že dle § 109 zákona o DPH bude ČEZ jako příjemce plnění ručit za nezaplacenou daň z tohoto plnění, je ČEZ oprávněn uhradit daň z přidané hodnoty za Partnera přímo správci daně Partnera za účelem zvláštního způsobu zajištění daně dle § 109a zákona o DPH. O provedení platby ČEZ Partnera písemně informuje. Takto uhrazenou daň dochází ke snížení pohledávky Partnera za ČEZ o příslušnou částku daně a Partner tak není oprávněn po ČEZ požadovat uhrazení této částky.
  9. ČEZ je oprávněn vrátit Partnerovi přede dnem splatnosti bez zaplacení fakturu, která nebude mít náležitosti dané touto smlouvou nebo bude mít jiné závady v obsahu, vždy však s uvedením důvodu tohoto vrácení. Důvody vrácení sdělí ČEZ Partnerovi e-mailem s uvedením důvodu odmítnutí a se žádostí o vystavení faktury nové. ČEZ odmítnutí zasílá na prvním místě na e-mailovou adresu, ze které faktura přišla, popř. na jinou jemu známou kontaktní e-mailovou adresu Partnera.
  10. Partner je povinen podle povahy závad fakturu opravit nebo nově vyhotovit. Oprávněným vrácením faktury přestává běžet původní lhůta splatnosti. Nová lhůta splatnosti v délce 30 dnů běží znovu ode dne prokazatelného doručení opravené nebo nově vyhotovené faktury.

## V. Článek

### Práva a povinnosti Smluvních stran

1. ČEZ:
  - 1.1. je oprávněn instalovat – tj. zejména umístit, připojit k přípojce do sítě – a provozovat dobíjecí stanice, za předpokladu, že dodrží veškeré veřejnoprávní předpisy; Partner podpisem této smlouvy vyslovuje s činností společnosti ČEZ uvedené v tomto odstavci souhlas;
  - 1.2. je oprávněn zveřejňovat informace o lokalizaci každé instalované dobíjecí stanice, např. mj. na webových stránkách e-mobility nebo pomocí navigačních zařízení.
  - 1.3. je oprávněn na svých webových stránkách e-mobility a v komunikačních materiálech týkajících se elektromobility k používání firmy, loga a krátkého popisu aktivit Partnera;
  - 1.4. je oprávněn k vydání tiskových zpráv o existenci vztahu mezi Smluvními stranami a o průběhu instalace a provozu dobíjecí stanice. Skutečnost, že byla instalována dobíjecí stanice, může ČEZ využít k PR aktivitám a oznámení této skutečnosti veřejnosti. Konkrétní podoba těchto PR aktivit bude odsouhlasena oběma Smluvními stranami;
  - 1.5. je povinen zabezpečit provoz dobíjecí stanice tak, aby byl v souladu s příslušnými ustanoveními obecně závazných právních předpisů ČR (zejména v oblasti požární ochrany, ochrany životního prostředí a ochrany života a zdraví při práci);
  - 1.6. je povinen udržovat dobíjecí stanici, vč. pravidelné technické revize hardware, v souladu s platnými právními předpisy, a odstranit jakékoli technické vady na dobíjecí stanici bez zbytečného odkladu tak, aby neohrožovaly bezpečnost na pozemku Partnera;

- 1.7. je oprávněn odpojit dobíjecí stanici ze sítě elektrického vedení v případě jakékoli technické závady, a to i bez předchozího upozornění Partnera;
- 1.8. je oprávněn odpojit dobíjecí stanici ze sítě elektrického vedení v případě, že Partner poruší tuto smlouvu a nezjedná nápravu v přiměřené lhůtě stanovené Smluvní stranou ČEZ.
- 1.9. je oprávněn vyhradit pro dobíjení parkovací místa příslušející k dobíjecí stanici a označit je v souladu s právními předpisy a normami;
- 1.10. je oprávněn vyměnit kteroukoliv dobíjecí stanici. Výměnu je ČEZ povinen Partnerovi oznámit písemně alespoň 10 pracovních dnů předem. Termín výměny bude naplánován s ohledem na minimalizaci omezení provozu Partnera;
- 1.11. je povinen užívat pozemek řádně a dbát o jeho dobrý stav;
2. Partner:
  - 2.1. je povinen připravit projektovou dokumentaci pro přípravu pozemku za účelem instalace dobíjecí stanice;
  - 2.2. je povinen připravit pozemek k instalaci dobíjecí stanice podle specifikace uvedené v projektové dokumentaci, kdy příprava bude obsahovat zejména zajištění nezbytných zemních prací, vedení kabelu, vytvoření přípojky elektrického vedení, vytvoření parkovacího místa (není-li k dispozici), základu pro dobíjecí stanici a splnění veškerých potřebných veřejnoprávních podmínek pro instalaci dobíjecí stanice;
  - 2.3. je povinen předat ČEZ jedno paré projektové dokumentace (PD skutečného provedení) a jednu kopii dokumentace vztahující se k územnímu a stavebnímu řízení;
  - 2.4. souhlasí s tím, že ČEZ je oprávněn plnit své povinnosti vyplývající z této smlouvy prostřednictvím třetích osob;
  - 2.5. je povinen předat pozemek ČEZ ve stavu způsobilém ke smluvenému účelu užívání, a to v termínu uvedeném v článku II. odst. 3. této smlouvy. Převzetí pozemku včetně jeho stavu bude zaznamenáno v protokolu o předání pozemku (Příloha 2), který bude vyhotoven ve třech výtiscích, jeden pro Partnera, po dvou pro ČEZ;
  - 2.6. je povinen zajistit řádný a nerušený výkon užívacích práv ČEZ po celou dobu tohoto smluvního vztahu, aby bylo možno dosáhnout účelu této smlouvy;
  - 2.7. je povinen umožnit bez omezení přístup k dobíjecí stanici uživatelům elektromobilů za účelem jejich dobíjení;
  - 2.8. je povinen umožnit ČEZ a třetím osobám jím pověřeným užívání přístupových komunikací k pozemku;
  - 2.9. je povinen zajistit ČEZ a třetím osobám jím pověřeným přístup k dané dobíjecí stanici a k rozvaděčům za účelem jejího odpojení od elektřiny v případě technických problémů anebo během údržby;
  - 2.10. zavazuje se zabezpečovat běžnou údržbu a nutné opravy přístupových komunikací k pozemku a pozemku samotného tak, aby bylo zajištěno jeho nerušené užívání ke sjednanému účelu; za období, kdy z důvodu nutných oprav přístupových komunikací realizovaných Partnerem anebo z jiného důvodu ležícího na straně Partnera nebude možné provozovat dobíjecí stanici, nebude ČEZ poměrně účtováno roční nájemné, zároveň v tomto případě ČEZ nemá nárok na náhradu ušlého zisku.
  - 2.11. bere na vědomí, že dobíjecí stanice ponese design elektromobilita, který bude Partnerovi zaslán elektronicky k seznámení nejpozději v den podpisu smlouvy. ČEZ je oprávněn design elektromobilita jednostranně měnit. Změnu designu je ČEZ povinen Partnerovi oznámit písemně alespoň 10 pracovních dnů předem;
3. V případech, kdy z důvodů neležících na straně Partnera bude znemožněno provozování dobíjecí stanice, budou roční nájemné a přefakturace nákladů účtovány standardně a ČEZ nemá nárok na náhradu ušlého zisku.
4. 
5. Smluvní strany jsou povinny si po celou dobu trvání této smlouvy poskytovat nezbytnou součinnost, zejména v příslušných správních řízeních tak, aby bylo dosaženo souhlasných povolení správních orgánů k instalaci dobíjecí stanice na pozemku.
6. Smluvní strany jsou vzájemně zavázány bezodkladně informovat druhou Smluvní stranu o jakékoli poruše či závadě na dané dobíjecí stanici a/nebo její přípojce.

7. V případě prodlení ČEZ s úhradou faktury vzniká Partnerovi právo účtovat ČEZ úrok z prodlení ve výši 0,05 % z dlužné částky za každý den prodlení.

## VI. Článek

### Důvěrné informace

1. Smluvní strany se dohodly, že za důvěrné informace považují informace, které si Smluvní strany vzájemně poskytly v souvislosti s realizací tohoto obchodního vztahu a touto smlouvou. Smluvní strany se tímto zavazují, že žádná ze stran neposkytne bez písemného souhlasu druhé Smluvní strany důvěrné informace třetí straně, kromě situace, kdy poskytnutí důvěrných informací ukládá zákon nebo jiný obecně závazný právní předpis. V případě, kdy budou důvěrné informace za podmínek uvedených v tomto článku poskytnuty třetí osobě, tato musí být výslovně upozorněna na potřebu nakládání s těmito informacemi jako s důvěrnými (musí být označené jako „důvěrné“) a na zákaz dalšího šíření těchto důvěrných informací. Jestli to bude vzhledem k povaze třetí strany možné, Smluvní strana poskytující důvěrné informace je povinna před fyzickým poskytnutím důvěrných informací vyžádat si písemné potvrzení třetí strany, že bude s předmětnými informacemi nakládat jako s informacemi důvěrnými a že je bez písemného souhlasu příslušné Smluvní strany nebude šířit dál a že o této povinnosti dostatečně poučí své pracovníky/zaměstnance, kteří s informacemi budou ve styku. Závazek chránit důvěrné informace trvá po celou dobu platnosti této Smlouvy jako i po jejím skončení.
2. Zveřejnění výše uvedených informací v rámci skupiny ČEZ, společností s její majetkovou účastí, daňovým, právním a jiným poradcům, konzultantům auditorům nebo pojistitelům skupiny ČEZ, kteří jsou vázáni profesním nebo smluvním závazkem mlčenlivosti, se nebude považovat za porušení výše uvedeného ustanovení.
3. Zveřejnění výše uvedených informací v rámci společnosti Partnera, daňovým, právním a jiným poradcům, konzultantům auditorům nebo pojistitelům společnosti Partnera, kteří jsou vázáni profesním nebo smluvním závazkem mlčenlivosti, se nebude považovat za porušení výše uvedeného ustanovení. Pokud se týká zveřejnění výše uvedených informací na straně Partnera, ČEZ bere na vědomí, že Partner je povinným subjektem podle zákona č. 106/1999 Sb., o svobodném přístupu k informacím. Partner bere na vědomí a souhlasí, že informace mající důvěrnou povahu a povahu obchodního tajemství nebudou zveřejněny.

## VII. Článek

### Kontaktní osoby a komunikace

1. ČEZ:  
ČEZ, a. s.



2. Partner:  
ve věcech koordinačních při výstavbě parkoviště Na Flusárně  
Ing. Pavel Bureš  
město Příbram  
Odbor investic a rozvoje města MěÚ Příbram  
Tyršova 108, 261 01 Příbram I  
Tel.: 318 402 559  
e-mail: pavel.bures@pribram.eu

ve věcech smluvních  
Jana Řehořová  
Město Příbram  
Odbor správy majetku MěÚ Příbram, oddělení majetkoprávní  
Tyršova 108, 261 01 Příbram I  
Tel.: 318 402 317

e-mail: jana.rehorova@prijram.eu

3. Smluvní strany jsou oprávněny jednostranně změnit kontaktní osoby a/nebo jejich údaje uvedené v odst. 1. a 2. tohoto článku smlouvy, jsou však povinny na takovou změnu druhou Smluvní stranu písemně předem upozornit. Změna kontaktních osob a/nebo jejich údajů nepodléhá povinnosti uzavřít dodatek ke smlouvě.
4. Pokud se mezi Smluvními stranami předpokládá písemný kontakt, pokládají se písemné projevy za doručené druhé Smluvní straně, pokud jsou doručeny jedním z následujících způsobů:
  - a) osobním doručením
  - b) doporučeným dopisem
  - c) prostřednictvím kurýra
  - d) e-mailem
  - e) datovou schránkou.

#### VIII. Článek



1.



#### IX. Článek

##### Ukončení trvání smlouvy, vypořádání Smluvních stran

1. Kterákoliv Smluvní strana je oprávněna od smlouvy odstoupit, pokud druhá Smluvní strana poruší podstatným způsobem ujednání této smlouvy, např. prodlení s úhradou nájemného podle čl. IV. delší než 60 dní nebo nepředání pozemku dle harmonogramu podle čl. II. odst. 3. a nezjedná-li nápravu po předchozím písemném upozornění na tuto skutečnost se stanovením přiměřené lhůty na zjednání nápravy. Marným uplynutím této lhůty nastávají účinky odstoupení.
2. Dále se pro účely odstoupení od této smlouvy vedle zákonných důvodů pro odstoupení pokládá za porušení smlouvy podstatným způsobem zejména neplnění ujednání článků V. a VIII. této smlouvy.
3. Pro vyloučení pochybností Smluvní strany prohlašují, že ČEZ je rovněž oprávněn tuto smlouvu vypovědět za předpokladu, že pozemek nebude po dobu delší než 3 měsíce možné využívat pro účely stanovené v této smlouvě. Výpovědní doba činí 1 měsíc a běží od prvního dne měsíce následujícího po doručení písemné výpovědi Partnerovi.
4. Bude-li trvání smlouvy jakýmkoliv způsobem předčasně ukončeno z důvodů porušení smlouvy Partnerem, není ČEZ povinen hradit nájemné od okamžiku takového porušení.
5. V poslední den trvání této smlouvy je ČEZ povinen Partnerovi odevzdat pozemek bez dobíjecí stanice/stanic a navigačních tabulí, není povinen provádět jiné úpravy pozemku, zejména pak navrácení v původní stav před úpravami podle čl. V. odst. 2.2., **Chyba! Nenalezen zdroj odkazů.** nebude-li dohodnuto jinak. O předání a převzetí pozemku sepíší Smluvní strany ve dvou výtiscích protokol, ve kterém bude uveden zejména stav pozemku v době jeho předání a převzetí.
6. V případě, že smlouva skončí dříve než uplynutím základní doby nájmu z důvodů na straně Partnera (zejm. z důvodů porušování smlouvy Partnerem, je Partner nejpozději do 14 dnů od ukončení smlouvy povinen vrátit ČEZ poměrnou část zvýšeného nájemného (čl. IV. odst. 2.) rovnající se [zvýšené nájemné\*(1-(skutečná doba nájmu ve dnech/sjednaná doba nájmu))], bylo-li již zapláceno. Na plnění dle tohoto článku vystaví ČEZ Partnerovi daňový doklad. Za datum uskutečnění zdanitelného plnění pro účely DPH je považován poslední den platnosti této smlouvy. K procesu fakturace a platby dle tohoto článku se použijí obdobně pravidla uvedená v čl. IV. smlouvy.
7. ČEZ ve svém podnikání prosazuje strategii udržitelného rozvoje, jejíž nedílnou součástí jsou i zásady etického podnikání. Stejná očekávání spojuje i se svými obchodními partnery. Z tohoto důvodu se Smluvní strany dohodly, že budou řídit své obchodní záležitosti nejen v souladu s obecně

závaznými právními předpisy, ale též v souladu se zásadami stanovenými v etickém kodexu, kodexu chování nebo obdobných dokumentech každé ze Stran, týkajícími se zejména (ale nejenom) etického a zodpovědného přístupu při využití dodávek elektřiny, nediskriminace zaměstnanců, vyloučení úplatkářství domácích a zahraničních veřejných činitelů i soukromých osob, ochrany mezinárodních lidských práv a odpovědnosti za životní prostředí.

8. ČEZ může od této Smlouvy odstoupit, pokud shledá, že se Partner, jeho zástupce nebo zástupce ovládající osoby Partnera příp. osoby ovládané Partnerem (viz ustanovení § 74 a násl. Zákona o obchodních korporacích) za účelem získání Smlouvy dopustili korupčního jednání.

## X. Článek

### Závěrečná ujednání

1. Právní vztahy touto smlouvou neupravené se řídí příslušnými ustanoveními obecně závazných právních předpisů České republiky, zejména občanským zákoníkem.
2. Žádná Smluvní strana nesmí postoupit tuto smlouvu ani převést kterákoli ze svých práv anebo povinností podle této Smlouvy, zřídít k nim jakákoli práva třetích osob, ani je jakýmkoli jiným způsobem zcizit, ať již zcela či zčásti, bez předchozího písemného souhlasu druhé Smluvní strany. Partner bere na vědomí a souhlasí, že společnosti patřící do Skupiny ČEZ nejsou pro účely tohoto ustanovení považovány za třetí osoby.
3. Smluvní strany dále sjednávají, že jakákoli změna této smlouvy vyžaduje doslovný, bezvýhradný a nepodmíněný konsenzus ohledně jejího úplného obsahu obou Smluvních stran. Odpověď Smluvní strany s dodatkem nebo odchylkou ve smyslu § 1740 odst. 3 OZ není přijetím nabídky na uzavření dodatku k této smlouvě, a to ani v případě, kdy podstatně nemění podmínky nabídky.
4. Změny a doplnění této smlouvy jsou možné pouze na základě písemných, vzestupně číslovaných dodatků, schválených oprávněnými osobami obou Smluvních stran, pokud není v této smlouvě stanoveno jinak.
5. Smluvní strany berou na vědomí, že tato smlouva bude uveřejněna v registru smluv podle zákona č. 340/2015 Sb., o zvláštních podmínkách účinnosti některých smluv, uveřejňování těchto smluv a o registru smluv (zákon o registru smluv), ve znění pozdějších předpisů. Pro účely uveřejnění v registru smluv smluvní strana ČEZ prohlašuje, že smlouva obsahuje obchodní tajemství v člancích IV, V, VIII a Příloze 1 Smlouvy. Smluvní strana ČEZ důkladně individuálně posoudila každou informaci ve smlouvě obsaženou, která by mohla naplňovat znaky obchodního tajemství, a na základě takového posouzení takové údaje jednostranně anonymizuje pro účely uveřejnění smlouvy v souladu se zákonem o registru smluv. Smluvní strana ČEZ zašle tuto smlouvu správci registru smluv k uveřejnění prostřednictvím registru smluv bez zbytečného odkladu, nejpozději však do 30 dnů od uzavření smlouvy.
6. Jestliže Smluvní strana označí za své obchodní tajemství část obsahu této smlouvy, která v důsledku toho bude pro účely uveřejnění této smlouvy v registru smluv učiněna nečitelnou, nese tato Smluvní strana odpovědnost za to, že by smlouva v důsledku takového označení byla uveřejněna způsobem odporujícím ZRS, a to bez ohledu na to, která ze stran tuto smlouvu v registru smluv uveřejnila. S částmi této smlouvy, které Smluvní strana ČEZ neoznačí za své obchodní tajemství před uzavřením této smlouvy, nebude Partner jako s obchodním tajemstvím nakládat a nebude ani odpovídat za případnou škodu či jinou újmu takovým nakládáním způsobenou. Označení informace za obchodní tajemství pro účely zveřejnění v registru smluv nijak neovlivňuje jiné zákonné informační povinnosti Smluvních stran.
7. Smluvní strany jsou obecně při plnění smlouvy povinny postupovat v souladu se zákonem č. 110/2019 Sb., o zpracování osobních údajů, v platném znění.
8. Budou-li si Smluvní strany za účelem plnění smlouvy zpracovávat osobní údaje, uzavřou za tím účelem smlouvu o zpracování osobních údajů dle § 6 ZOOÚ a v souladu s čl. 28 odst. 3 Nařízení Evropského parlamentu a Rady (EU) 2016/679 ze dne 27. dubna 2016 o ochraně fyzických osob v souvislosti se zpracováním osobních údajů a o volném pohybu těchto údajů a o zrušení směrnice 95/46/ES (obecné nařízení o ochraně osobních údajů), v platném znění.
9. Nedílnou součástí této smlouvy jsou následující přílohy:
  - Příloha 1 – Specifikace
  - Příloha 2 – Protokol o předání pozemku
10. Záměr obce pronajmout části pozemků uvedené v čl. II. této smlouvy byl v souladu s ustanovením § 39 zákona č. 128/2000 Sb., o obcích, ve znění pozdějších předpisů, řádně zveřejněn vyvěšením na elektronické úřední desce Městského úřadu Příbram, po dobu od 23.08.2021 do 08.09.2021.

Pronájem předmětných pozemků schválila Rada města Příbram na svém jednání dne 18.10.2021 svým usnesením č. 0983/2021.

11. Smlouva je vyhotovena ve třech výtiscích, dva pro ČEZ a jeden pro Partnera. Smlouva nabývá platnosti dnem uzavření a účinnosti dnem jejího uveřejnění v registru smluv v souladu se zákonem o registru smluv.

V Příbrami, dne     1 - 08  - 2022

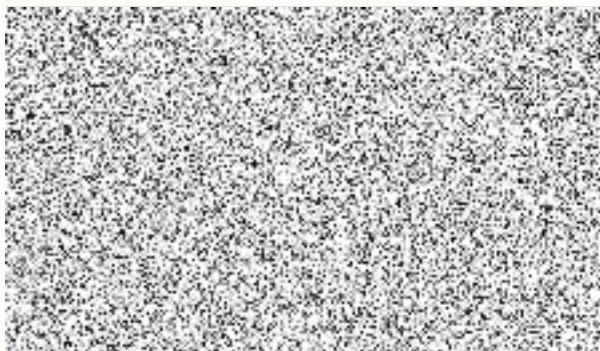
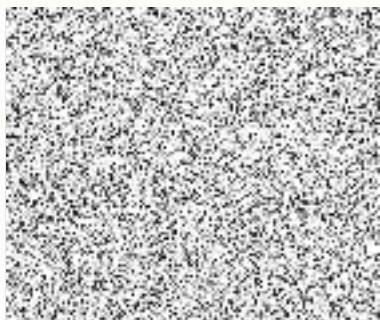
V Praze, dne 25.07.2022

Za Partnera:

Za ČEZ, a. s.:

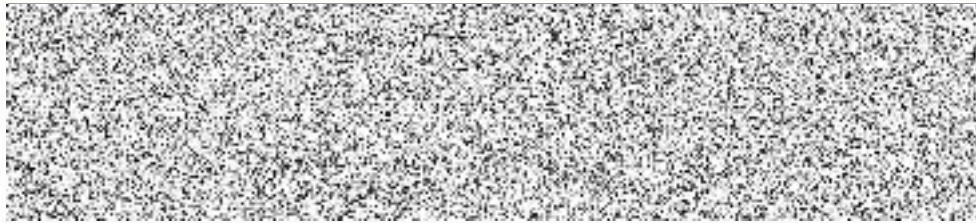


Mgr. Jan Konvalinka  
starosta

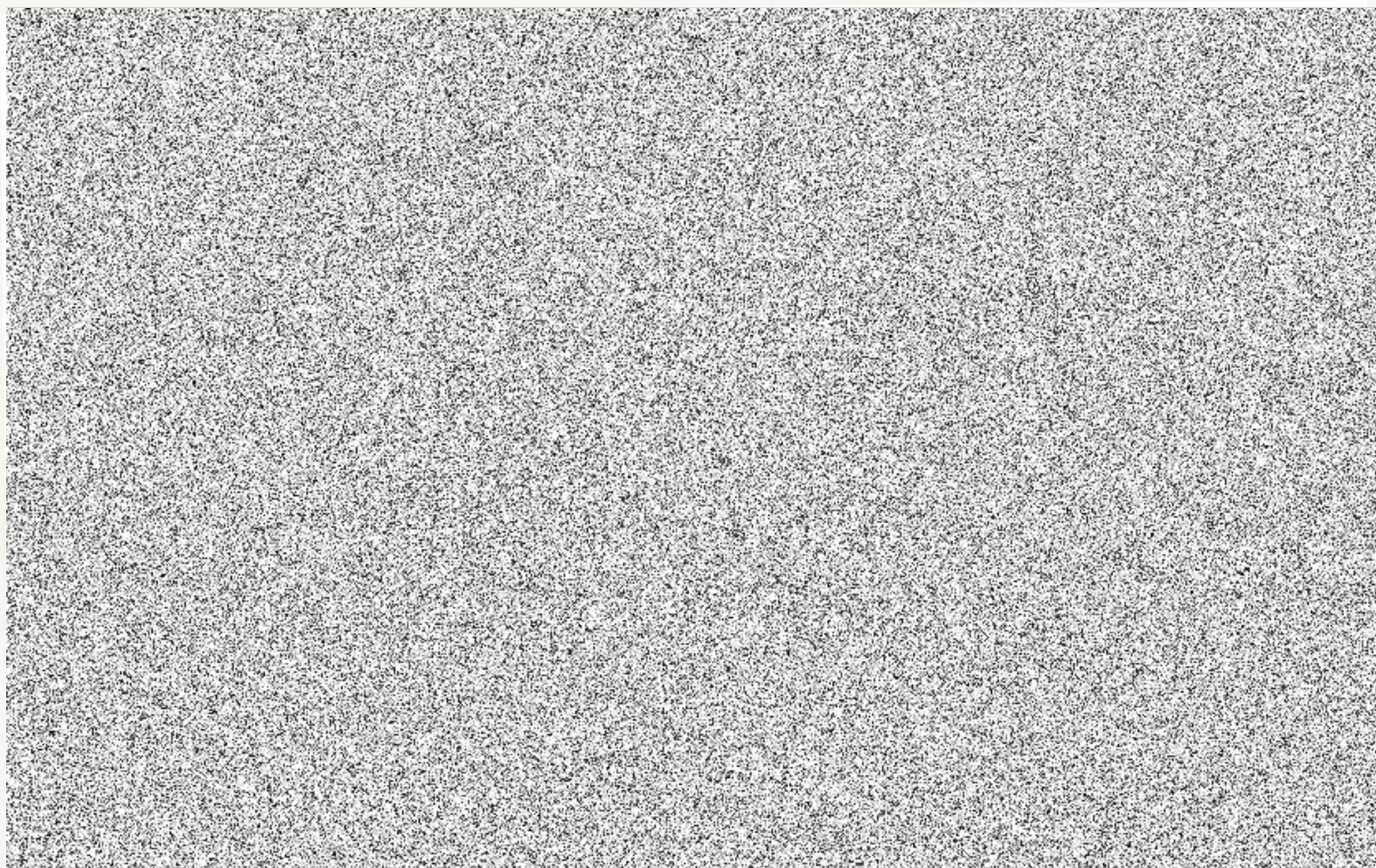




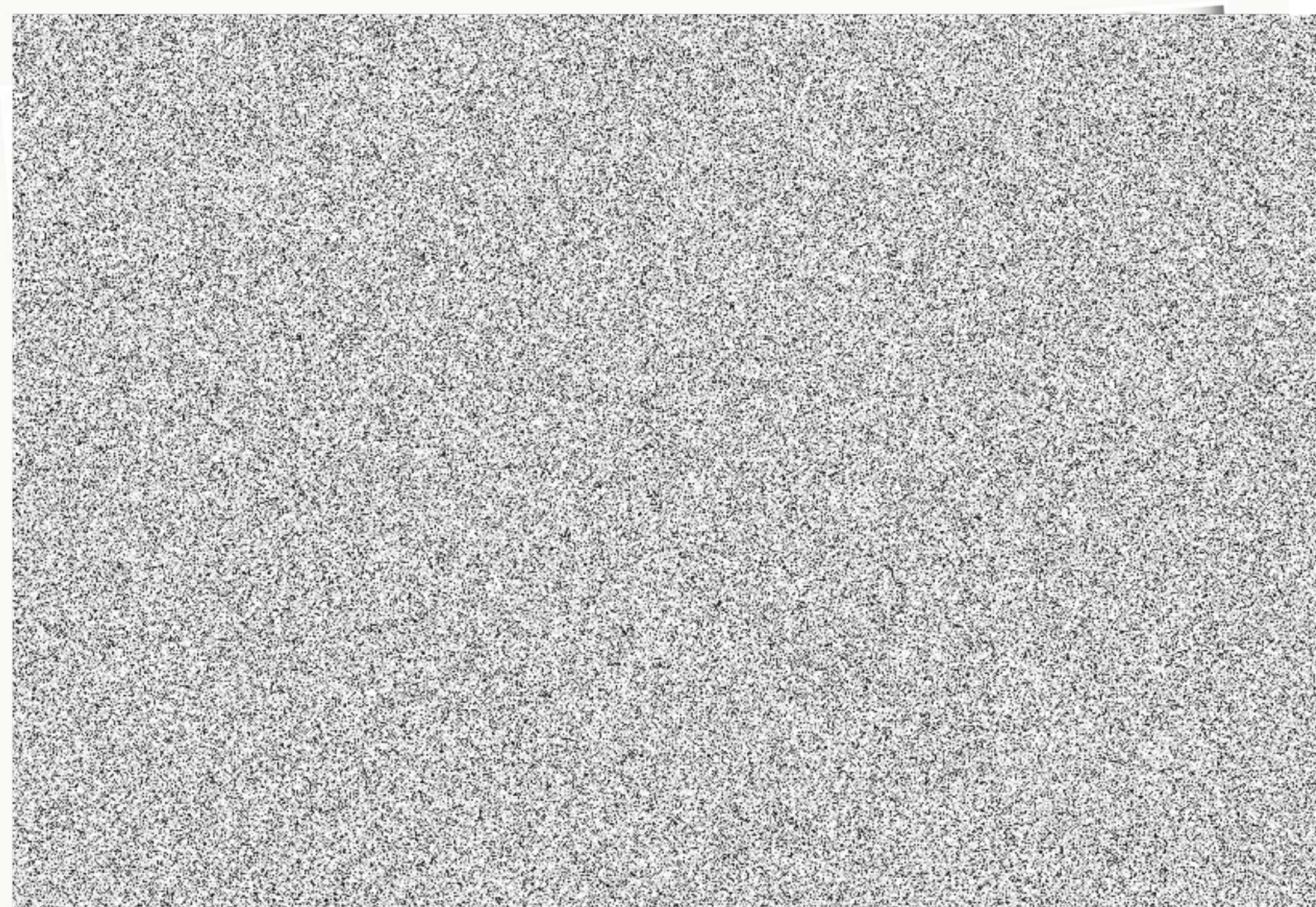
PŘÍLOHA 1 – SPECIFIKACE



POČET, TYP A PŘÍKON DS	2x URDS 
ELEKTRINA	



2



2



## VZOR: PŘÍLOHA 2 - PROTOKOL O PŘEDÁNÍ POZEMKU

sepsaný na základě **Smlouvy o nájmu pozemků pro instalaci a provoz dobíjecích stanic pro elektromobily** (dále jen „smlouva“, ČEZ: 4102614244, č. smlouvy Partnera: A 743/OSM/2022) uzavřené dne \_\_\_\_\_, mezi

### **ČEZ, a. s.**

sídlo: Praha 4, Duhová 2/1444, PSČ 140 53

IČ: 45274649

DIČ: CZ45274649 (je plátcem DPH)

ČEZ, a. s. je zapsán v obchodním rejstříku vedeném Městským soudem v Praze, oddíl B, vložka 1581 dále jen „ČEZ“

a

### **město Příbram**

sídlo: Tyršova 108, 261 01 Příbram I

IČO: 00243132

DIČ: CZ00243132

dále jen „Partner“

### 1. Předmětem předání a převzetí je:

**Část pozemku parcelní číslo 2269/1 o výměře 41 m<sup>2</sup> a část pozemku parcelní číslo 2268 o výměře 41 m<sup>2</sup>, v kat. úz. Příbram [735426], obec Příbram [539911], LV 10001.**

(vše dále jen jako „Pozemek“)

### 2. Při předání Pozemku **nebyly – byly** zjištěny vady:

3. Partner prohlašuje, že ke dni podpisu tohoto Protokolu o předání Pozemku nevážnou na Pozemku (příp. části pozemku) žádná práva třetích osob, která by bránila či omezovala jeho užívání v souladu s článkem II smlouvy.

4. Tento Protokol o předání Pozemku je vyhotoven ve třech vyhotoveních, jedno pro Partnera, dvě pro ČEZ.

V \_\_\_\_\_ dne \_\_\_\_\_

Za Partnera:

Za ČEZ:

.....

.....

\_\_\_\_\_

\_\_\_\_\_