

KUPNÍ SMLOUVA

Smluvní strany:

Vojenská lázeňská a rekreační zařízení, příspěvková organizace

se sídlem Magnitogorská 1494/12, 101 00 Praha 10 – Vršovice
zastoupená Ing. Milanem Lauberem, Ph.D., ředitelem
zapsaná u živnostenského odboru Úřadu městské části Praha 10
IČO: 00000582, DIČ: CZ00000582

Bankovní spojení: [REDAKCE]

Kontaktní osoba: [REDAKCE]

Adresa pro doručování elektronických daňových dokladů: podatelna@vlrz.cz
jako **KUPUJÍCÍ** (dále jen „kupující“) na straně jedné
a

VÝSTAVNICTVÍ PRAHA, a.s.

se sídlem Na louži 939/5, Vršovice, 101 00 Praha 10
zapsaná v obchodním rejstříku vedeném Městským soudem v Praze, oddíl B, vložka 5891
zastoupená Mgr. Janem Lautnerem, předsedou představenstva
IČO: 25756257, DIČ: CZ25756257

Bankovní spojení: [REDAKCE]

Kontaktní osoba: [REDAKCE]

Adresa pro doručování korespondence: [REDAKCE]
administrativa@vystavnictvi.cz
jako **PRODÁVAJÍCÍ** (dále jen „prodávající“) na straně druhé

dle § 2079 a násl. zák. č. 89/2012 Sb., občanský zákoník, ve znění pozdějších předpisů (dále jen „občanský zákoník“) uzavírají na veřejnou zakázku „VK Praha, hotel DAP – změna dispozice a rozmístění restaurace Evropa“, zadávanou pod systémovým číslem v NEN: N006/22/V00010911, tuto kupní smlouvu (dále jen „smlouva“):

1 Předmět a účel smlouvy

- 1.1 Prodávající se touto smlouvou zavazuje odevzdat kupujícímu movité věci blíže definované v přílohách č. 1, 2 a 3 této smlouvy (dále také „zboží“), a převést na kupujícího vlastnické právo k těmto movitým věcem a kupující se zavazuje tyto věci převzít a zaplatit prodávajícímu kupní cenu.
- 1.2 Účelem této smlouvy je zvýšení komfortu a vylepšení prostředí pro klienty restaurace Evropa v Domě Armády Praha.

2 Kupní cena

- 2.1 Kupní cena za plnění dle této smlouvy se sjednává jako nejvýše přípustná, a to ve výši 1 173 000,- Kč bez DPH (slovy: jeden milion jedno sto sedmdesát tři tisíce korun českých). V takto stanovené kupní ceně jsou zahrnuty veškeré náklady prodávajícího související s plněním této smlouvy (např. DPH, náklady na dopravu do místa plnění, clo, apod.). Kupní cena je stanovena na základě podrobného cenového rozpisu (rozpočet), který je přílohou č. 3 této smlouvy.

- 2.2 Kupní cenu je možné zvýšit pouze na základě písemného dodatku ve smyslu čl. 10.2 této smlouvy.

3 Čas a místo plnění

- 3.1 Kupující je povinen zpřístupnit prodávajícímu místo plnění za účelem zaměření místa plnění po nabytí účinnosti této smlouvy s tím, že prodávající je povinen konkrétní den a čas zaměření předem dohodnout s kontaktní osobou kupujícího.
- 3.2 Prodávající se zavazuje odevzdat kupujícímu zboží uvedené v čl. 1.1 této smlouvy nejpozději do 27.11.2022 s tím, že kupující zpřístupní prodávajícímu místo plnění za účelem dodání zboží (tj. za účelem jeho kompletace, závěrečné montáže a instalace na určené místo) nejdříve dne 17.11.2022; prodávající je povinen přesný den a hodinu prvního zpřístupnění místa plnění předem dohodnout s kupujícím, a to nejpozději 7 dnů před požadovaným termínem zpřístupnění.
- 3.3 Místem plnění je Dům Armády Praha, restaurace Evropa, Vítězné náměstí 684/4, 160 00 Praha 6 – Dejvice.

4 Způsob plnění

- 4.1 Prodávající je povinen:
- 4.1.1 odevzdat kupujícímu zboží nové, zhotovené dle studie zpracované v 04/2022 autory Ing. arch. Petrou Svobodovou a Ing. arch. Josefem Vranou, která tvoří jako příloha č. 1 nedílnou součást této smlouvy (dále jen „studie“) a dle podrobného popisu vnitřního vybavení/truhlářských prvků, který tvoří jako příloha č. 2 nedílnou součást této smlouvy (dále jen „podrobný popis“);
- 4.1.2 odevzdat kupujícímu zboží, které bude splňovat podmínky dané příslušnými ustanoveními a zásadami zákona č. 22/1997 Sb., o technických požadavcích na výrobky a o změně a doplnění některých zákonů, ve znění pozdějších předpisů;
- 4.1.3 odevzdat kupujícímu zboží nezatížené právy třetích osob;
- 4.1.4 zajistit, aby zboží včetně jeho balení, konzervace a ochrany pro přepravu splňovalo požadavky příslušných platných ČSN;
- 4.1.5 provést kompletaci zboží a jeho montáž a jeho instalace (rozmístění) na místo určené v rámci místa plnění;
- 4.1.6 zajistit po celou dobu plnění této smlouvy dodržování veškerých právních předpisů České republiky s důrazem na legální zaměstnávání, spravedlivé odměňování a dodržování bezpečnosti a ochrany zdraví při práci, přičemž uvedené je zhotovitel povinen zajistit i u svých poddodavatelů; vůči poddodavatelům je zhotovitel povinen zajistit srovnatelnou úroveň objednatelům určených smluvních podmínek s podmínkami smlouvy a řádné a včasné uhrazení svých peněžitých závazků; a
- 4.1.7 minimalizovat v souvislosti s plněním této smlouvy vznik odpadů; prodávající je dále povinen při plnění této smlouvy používat, je-li to objektivně možné, recyklované nebo recyklovatelné materiály, výrobky a obaly.
- 4.2 Jako nedílnou součást plnění se prodávající zavazuje kupujícímu odevzdat:

- 4.2.1 dokumentaci skutečného provedení v jednom tištěném a jednom elektronickém vyhotovení na nosiči CD ve formátu „pdf“ a „dwg“, nebo čestné prohlášení zhotovitele o provedení jednotlivých výrobků a jejich rozmístění v místě určení v souladu s dokumentací;
- 4.2.2 technickou dokumentaci, a to v českém jazyce, tj. zejména návody na údržbu a povrchové opravy v českém jazyce, záruční listy, jiné doklady a listiny, které jsou nezbytné pro užívání zboží;
- 4.2.3 prohlášení o shodě pro každou dodávanou položku zboží ve smyslu zákona č. 22/1997 Sb., o technických požadavcích na výrobky a o změně a doplnění některých zákonů, ve znění pozdějších předpisů; a
- 4.2.4 ke každému kusu zboží doklady nebo dokumenty, jež jsou nutné k užívání zboží, v rozsahu dokumentace ve smyslu § 9 odst. 1 a § 10 zák. č. 634/1992 Sb., o ochraně spotřebitele, ve znění pozdějších předpisů, a to v českém jazyce.
- 4.3 Prodávající se zavazuje mít po celou dobu plnění sjednáno pojištění odpovědnosti za škodu způsobenou zhotovitelem objednateli nebo třetí osobě. Pojistná částka předmětného pojištění musí činit minimálně 1 000 000 Kč. Doklady osvědčující výše uvedené skutečnosti předloží zhotovitel nejpozději při zahájení plnění a poté kdykoliv v průběhu plnění, a to nejpozději do 5 pracovních dnů od písemné výzvy objednatele.
- 4.4 Kupující požaduje, aby prodávající odevzdal zboží kupujícímu jako celek (tj. jednou dodávkou), a to včetně dokladů a dokumentů ve smyslu čl. 4.2 této smlouvy. Prodávající bere na vědomí, že kupující není povinen převzít částečné plnění nebo zboží, ke kterému prodávající neodevzdá příslušné doklady a dokumenty ve smyslu čl. 4.2 této smlouvy.
- 4.5 Dodávka zboží do místa plnění bude provedena péčí prodávajícího, a to po předchozím projednání a odsouhlasení termínu a konkrétní hodině dodání zboží s kontaktní osobou kupujícího. Dodávkou zboží se pro účely této smlouvy rozumí:
 - 4.5.1 doprava zboží a souvisejících dokladů a dokumentů do místa plnění;
 - 4.5.2 vyložení zboží prodávajícím v místě plnění z dopravního prostředku a jeho složení na místo určené kontaktní osobou kupujícího;
 - 4.5.3 kompletace a montáž zboží ve smyslu čl. 4.1.5 této smlouvy
 - 4.5.4 rozmístění zkompletovaného a smontovaného zboží v rámci místa plnění dle výkresové dokumentace a dle pokynů kupujícího; a
 - 4.5.5 prohlídka (kontrola) plnění za účasti obou smluvních stran.
- 4.6 Prohlídku plnění za kupujícího provede kontaktní osoba kupujícího, přičemž:
 - 4.6.1 **vykazuje-li plnění vady, je kupující po provedené prohlídce oprávněn odmítnout celé plnění převzít.** Za vady plnění se pro účely této smlouvy považuje zejména dodání jiného množství zboží, než stanovuje tato smlouva, dodání zboží jiné jakosti, druhu a provedení, než určuje tato smlouva a neodevzdání dokladů a dokumentů ve smyslu čl. 4.2 této smlouvy. O nepřevzetí plnění bude kupujícím vyhotoven zápis, ve kterém kupující uvede veškeré vady zboží, pro které zboží nebylo převzato.
 - 4.6.2 **není-li důvod odmítnout plnění převzít nebo nevyužije-li kupující svého práva odmítnout plnění převzít, kupující plnění převezme.** Za kupujícího

převezme plnění kontaktní osoba kupujícího, která při převzetí plnění připojí na všechny výtisky dodacího listu předložené prodávajícím svůj podpis. Okamžikem podpisu dodacího listu kontaktní osobou kupujícího se plnění v něm popsané považuje za převzaté. Dodací list obsahuje zejména odkaz na tuto smlouvu, rozpis jednotlivých položek zboží s uvedením jejich počtu, datum odevzdání zboží prodávajícím kupujícímu a datum podpisu dodacího listu kontaktní osobou kupujícího.

- 4.7 Je-li zboží převáženo a dodáváno ve vratných obalech, nestávají se obaly majetkem kupujícího. Kupující není povinen zaslat, nebo dopravit obaly na své náklady zpět k prodávajícímu.

5 Platební podmínky

- 5.1 Nárok na úhradu kupní ceny kupující prodávajícímu vzniká po převzetí celého plnění stanoveného touto smlouvou kupující. Úhrada kupní ceny bude provedena na základě prodávajícím vystaveného daňového dokladu (faktury), a to na bankovní účet uvedený na tomto daňovém dokladu (faktuře). **Kupující neposkytuje zálohy.**
- 5.2 Daňový doklad (faktura) musí obsahovat zejména všechny náležitosti stanovené zák. č. 235/2004 Sb., o dani z přidané hodnoty, ve znění pozdějších předpisů, dále musí daňový doklad (faktura) obsahovat číslo smlouvy, podle které se uskutečňuje plnění. Prodávající je povinen v daňovém dokladu (faktuře) cenu rozepsat po jednotlivých položkách zboží. Součástí daňového dokladu (faktury) je **originál dodacího listu** podepsaného za kupujícího kontaktní osobou kupujícího.
- 5.3 Daňový doklad (fakturu) doručí prodávající kupujícímu na doručovací adresu kupujícího. Kupující zaplatí cenu dle daňového dokladu (faktury) nejpozději do **30 dnů** ode dne obdržení tohoto daňového dokladu (faktury).
- 5.4 Za den splnění platební povinnosti se považuje den odepsání ceny dle daňového dokladu (faktury) z účtu kupujícího ve prospěch prodávajícího.
- 5.5 Kupující je oprávněn před uplynutím lhůty splatnosti vrátit daňový doklad (fakturu), který neobsahuje požadované náležitosti, není doložen požadovanými nebo úplnými doklady nebo obsahuje nesprávné cenové údaje. Stanoví-li prodávající v daňovém dokladu (faktuře) datum splatnosti v rozporu s touto smlouvou, není tato chyba důvodem pro vrácení daňového dokladu (faktury) a pro další plnění povinností smluvních stran se nebude k tomuto chybně uvedenému údaji přihlížet.
- 5.6 Ve vráceném daňovém dokladu (faktuře) musí kupující vyznačit důvod vrácení daňového dokladu (faktury). Oprávněným vrácením daňového dokladu (faktury) přestává běžet původní lhůta splatnosti daňového dokladu (faktury) a běží nová lhůta stanovená dle čl. 5.3 této smlouvy ode dne prokazatelného doručení opraveného a všemi náležitostmi opatřeného daňového dokladu (faktury) kupujícímu.
- 5.7 Budou-li u prodávajícího, coby dodavatele zdanitelného plnění, shledány důvody k naplnění institutu ručení za daň podle § 109 zák. č. 235/2004 Sb., o dani z přidané hodnoty, ve znění pozdějších předpisů, je kupující oprávněn při úhradě ceny postupovat zvláštním způsobem zajištění daně podle § 109a tohoto zákona.

6 Přejedání vlastnického práva a odpovědnosti za škodu

Nebezpečí škody na zboží a vlastnické právo přechází na kupujícího okamžikem převzetí zboží kupujícím.

7 Práva z vadného plnění a záruka za jakost

- 7.1 Práva z vadného plnění se řídí § 2099 a násl. občanského zákoníku.
- 7.2 Prodávající uzavřením smlouvy poskytuje záruku za jakost zboží. Poskytnutím záruky za jakost prodávající přejímá závazek, že zboží nebo jakákoliv jeho část bude po celou záruční dobu způsobilé k užívání, ke kterému je svou povahou určeno, bude plně funkční a že po celou tuto záruční dobu bude mít vlastnosti vyžadované smlouvou.
- 7.3 Prodávající poskytuje záruku za jakost v trvání 36 měsíců (tj. záruční doba činí 36 měsíců), v níž je kupující oprávněn prodávajícímu vady oznámit a požadovat jejich odstranění. Záruční doba za jakost počíná běžet ode dne převzetí plnění kupujícím.
- 7.4 Záruční doba neběží:
- 7.4.1 po dobu, po kterou kupující nemůže plnění, nebo jeho vadou dotčenou část, řádně v plném rozsahu užívat pro jeho vadu, za kterou odpovídá prodávajícím;
- 7.4.2 po dobu, po kterou prodávající odstraňuje vady plnění, za které odpovídá prodávající a které sice nebrání kupujícímu v řádném užívání plnění, ale vyskytnou se opakovaně.
- 7.5 Záruční doba neběží vždy ode dne doručení ohlášení vad prodávajícímu až do dne, kdy prodávající odevzdá kupujícímu příslušné plnění nebo jeho část po odstranění vady.
- 7.6 Záruční doba se prodlužuje vždy o dobu, po kterou tato záruční doba podle předchozích ustanovení neběží.

8 Smluvní pokuty

- 8.1 Za nesplnění závazku z této smlouvy se sjednávají následující smluvní pokuty:
- 8.1.1 za prodlení se splněním povinnosti prodávajícího dodat zboží ve lhůtě sjednané v čl. 3.2 této smlouvy je prodávající povinen zaplatit kupujícímu za každý započatý den prodlení smluvní pokutu ve výši 0,2 % z kupní ceny celkem bez DPH;
- 8.1.2 za prodlení s odstraněním vad plnění a vad, na něž se vztahuje záruka, ve lhůtách stanovených kupujícím je prodávající povinen zaplatit kupujícímu za každý započatý den prodlení smluvní pokutu ve výši 0,2 % z kupní ceny bez DPH.
- 8.2 Kupující uplatní nárok na smluvní pokutu a její výši u prodávajícího výzvou. Prodávající je povinen zaplatit uplatněnou smluvní pokutu kupujícímu do 21 dnů od doručení této výzvy.
- 8.3 Smluvní pokutu zaplatí prodávající bez ohledu na to, vznikla-li kupujícímu škoda. Náhrada škody je vymahatelná samostatně v plné výši vedle smluvní pokuty; ustanovení § 2050 občanského zákoníku se nepoužije.

9 Ukončení smlouvy

- 9.1 Tato smlouva zaniká některým ze způsobů stanoveným občanským zákoníkem, není-li dále touto smlouvou stanoveno jinak.
- 9.2 Jedná-li se o výpověď, lze tuto smlouvu ukončit pouze výpovědí ze strany kupujícího; výpovědní doba v takovém případě činí 10 dnů ode dne doručení písemné výpovědi prodávajícímu.
- 9.3 Jedná-li se o jednostranné odstoupení pro její podstatné porušení, lze tuto smlouvu ukončit pouze jednostranným odstoupením od této smlouvy ze strany kupujícího pro její podstatné porušení prodávajícím; podstatným porušením této smlouvy prodávajícím se pro účely této smlouvy rozumí:
- 9.3.1 prodlení prodávajícího s dodáním zboží kupujícímu ve lhůtě sjednané v čl. 3.2 této smlouvy pod dobu delší než 10 dnů; a
- 9.3.2 opakované porušení povinností prodávajícího vyplývající z této smlouvy, přičemž opakovaným porušením se rozumí nejméně třetí porušení jakékoliv povinnosti.
- 9.4 Kupující je oprávněn ukončit tuto smlouvu, příp. závazek z této smlouvy, také dle § 223 zák. č. 134/2016 Sb., o zadávání veřejných zakázek, ve znění pozdějších předpisů.

10 Zvláštní ujednání

- 10.1 Všechny právní vztahy, které vzniknou při realizaci závazků vyplývajících z této smlouvy, se řídí právním řádem České republiky.
- 10.2 Tuto smlouvu lze měnit pouze písemným, číslovaným, oboustranně potvrzeným ujednáním, výslovně nazvaným dodatek ke smlouvě podepsaným statutárními zástupci obou smluvních stran nebo osobami oprávněnými za smluvní strany jednat, a to ve stejné podobě, v jaké byla uzavřena smlouva. Jiné zápisy, protokoly apod. se za změnu smlouvy nepovažují. Změní-li se kterýkoliv údaj uvedený v záhlaví této smlouvy u smluvních stran, je smluvní strana, u níž ke změně došlo, povinna neprodleně písemně o této skutečnosti informovat druhou smluvní stranu. Účinnost změny u údajů, které se nezapisují do obchodního rejstříku (např. doručovací adresa, kontaktní osoba), nastává okamžikem doručení oznámení příslušné smluvní straně.
- 10.3 Kontaktní osoba kupujícího je za kupujícího oprávněna činit pouze tyto úkony:
- 10.3.1 dohodnout s prodávajícím den a čas zpřístupnění místa plnění za účelem zaměření místa plnění – čl. 3.1 této smlouvy;
- 10.3.2 dohodnout s prodávajícím den a čas prvního zpřístupnění místa plnění za účelem dodání zboží, jeho montáže a instalace – čl. 3.2 této smlouvy;
- 10.3.3 odmítnout plnění převzít dle čl. 4.6.1 této smlouvy a převzít plnění dle čl. 4.6.2 této smlouvy, a to včetně vyhotovení a podpisu zápisu o odmítnutí převzít plnění a podpisu dodacího listu.

Kontaktní osoba kupujícího není oprávněna zejména rozhodnout nebo s prodávajícím dohodnout způsob vypořádání nároků z vadného plnění. Úkony učiněné kontaktní osobou kupujícího nad takto vymezený rámec nezavazují kupujícího.

- 10.4 Smluvní strany jsou oprávněny postoupit jakoukoliv pohledávku nebo závazek vyplývající z této smlouvy pouze s předchozím písemným souhlasem druhé smluvní strany.
- 10.5 Prodávající na sebe převzal v souvislosti s plněním této smlouvy nebezpečí změny okolností ve smyslu § 1765 občanského zákoníku.
- 10.6 V případě, že nastane rozpor mezi touto smlouvou a jejími přílohami, budou přednostně aplikována ustanovení této smlouvy.
- 10.7 Tato smlouva nabývá platnosti dnem jejího podpisu smluvními stranami. Tato smlouva nabývá účinnosti dnem jejího uveřejnění v registru smluv ve smyslu zákona č. 340/2015 Sb., o zvláštních podmínkách účinnosti některých smluv, uveřejňování těchto smluv a o registru smluv, ve znění pozdějších předpisů (zákon o registru smluv).
- 10.8 Tato smlouva se pořizuje ve dvou vyhotoveních, každé s platností originálu. Každá ze smluvních stran obdrží jedno vyhotovení. Prodávající se zavazuje, že poskytne kupujícímu smlouvu včetně příloh ve strojově čitelném formátu. V případě, že tato smlouva bude uzavírána v elektronické podobě, považuje se za její podepsání připojení zaručeného elektronického podpisu osoby v souladu s dikcí nařízení Evropského Parlamentu a Rady č. 910/2014 (nařízení eIDAS). Smlouva je v elektronické podobě uzavřena připojením zaručených elektronických podpisů obou smluvních stran.

Příloha č. 1 – Studie

Příloha č. 2 – Podrobný popis

Příloha č. 3 – Podrobný cenový rozpis

V Praze, dne

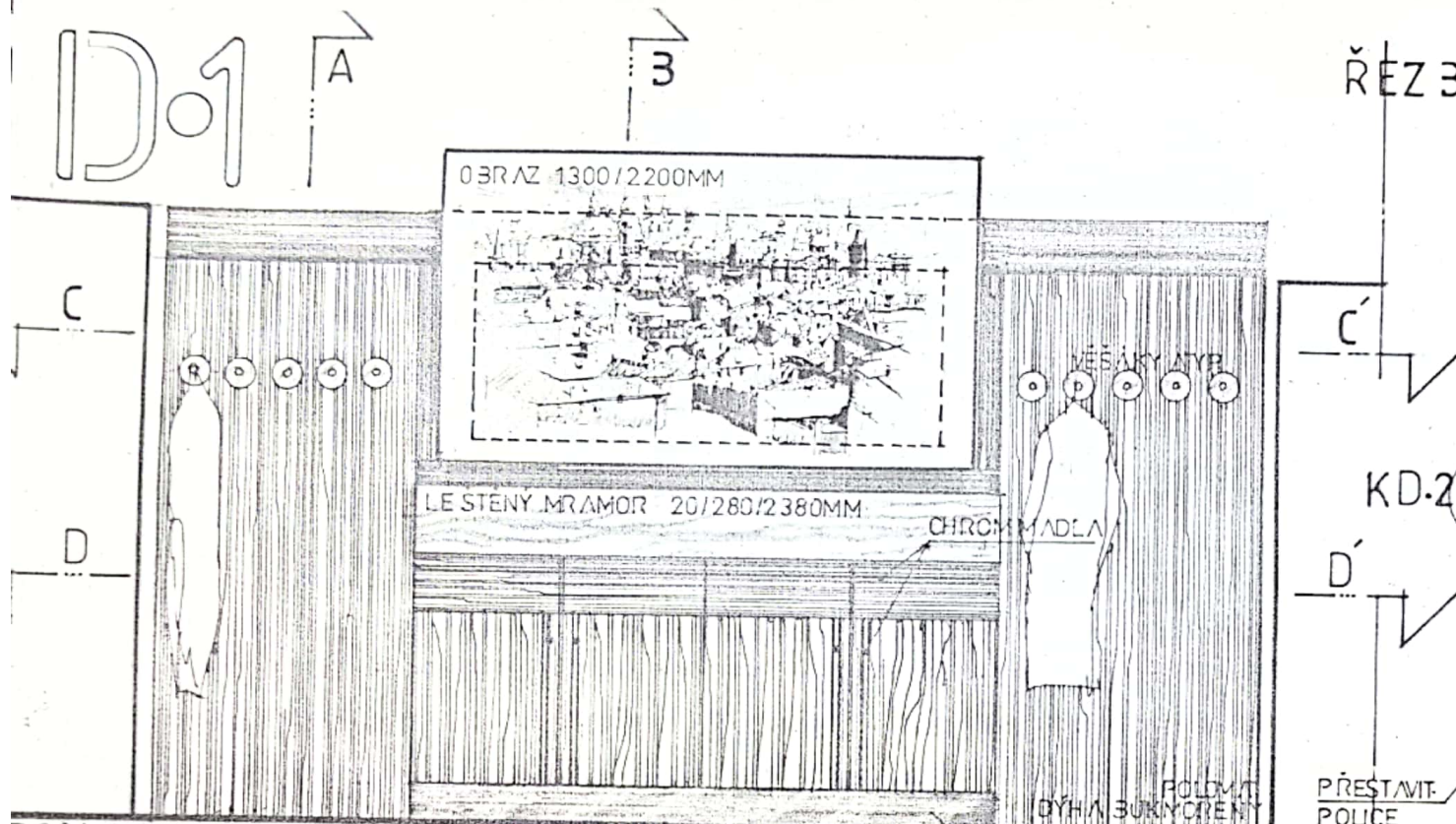
V Počeradech, dne

Za kupujícího

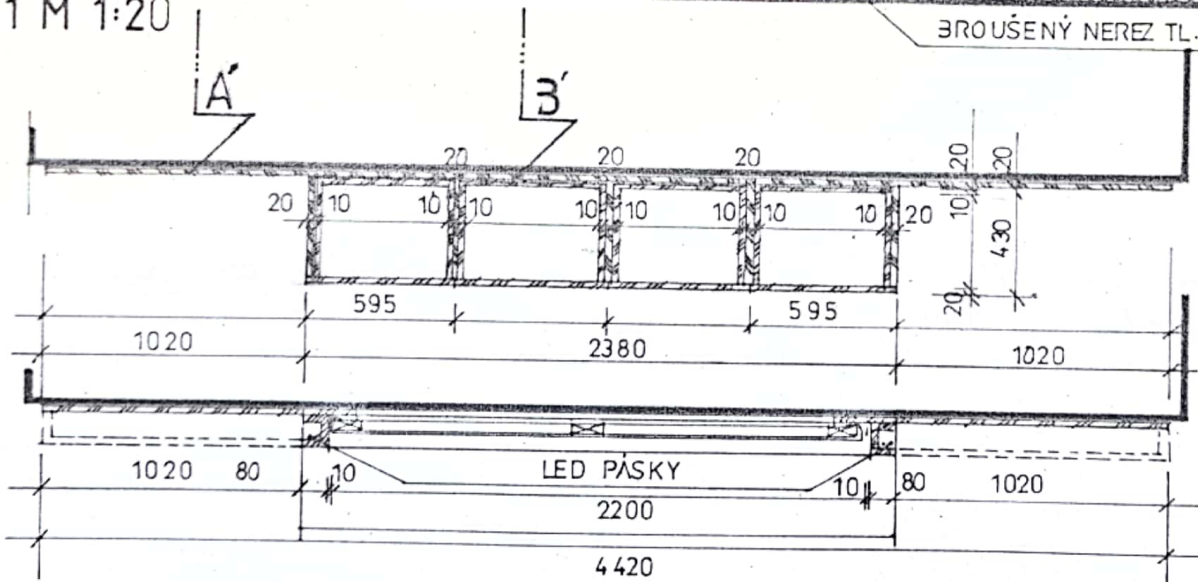
Za prodávajícího

Ing. Milan Lauber, Ph.D
ředitel

Mgr. Jan Lautner
předseda představenstva



POH 1 M 1:20



ŘEZ 3-3'

A-A'

DYH A BUK
 LED PÁSKY
 VĚŠÁK ATYF
 KD.1
 INVESTOR: *
 VOLAREZA 1494/2
 MAGNITOGORSKA
 AKCE: STUDIE
 ÚPRAV INTERIERU
 RESTAURACE
 EVROPA DA P
 AUTOR:
 ING ARCH J VRAHA
 ING ARCH PETRA
 SVOBODA
 DESIGN:
 ZARIZOVACICH
 PRVKU
 4/2022
 20/04/22

PŘESTAVIT. POLICE

ŘEZ D-D'

ŘEZ C-C'

STUDIE ÚPRAV INTERIERU RESTAURACE
EVROPA / PRAHA / D.A.P

STUDIE BYLA VYPRACOVÁNA VE 4 VARIANTÁCH.
TYTO BYLY PŘEDLOŽENY A PŘIMO NA MÍSTĚ
VYBRÁNA VARIANTA B1

STÁVAJÍCÍ PROSTOR UMÍSTĚNÝ V REPRESENTAČNÍ
BUDOVĚ VYSOKÉ ARCHITEKTONICKÉ HODNOTY
JE NEDŮS TOJNÝM REPRESENTANTEM VLASTNÍKA
TÉTO BUDOVY A INSTITUCE, KTERÉ NÁLEŽÍ.

KONCEPCE ŠKOLNÍ JIDELNY S DLAŽBOU NA PODLAZE
NEMŮŽE V NAVŠTEVNÍKOVÍ VYVOLAT POCIT ÚTULNOSTI
A MÍSTO PRO SCHŮZKY A DOBRÉ POSEZENÍ.

ARCHITEKTONICKÉ NÁPADITÉ POJEDNÁNÍ S TROPY
SE SPUSŤENÝMI „SVÍCEMI“ SE NEHODÍ DO TOHOTO
PROSTORU A JE V KONTRASTU S NAHY O ÚTULNOST.

PROTO JSME NAVRHLI ROZDĚLIT PROSTOR
NA MENŠÍ CELKY, STŘEDNÍ ČÁST USPOŘÁDAT DO BOXŮ
A VNĚST INTIMITU DO TAKTO POJEDNANÉHO PROSTORU

JEDNOTLIVÉ BOXY VYCHÁZEJÍ Z KONCEPCE
NADČASOVOSTI TOHOTO PROSTORU, PŘIPOMÍNÁJÍ
HISTORII TETO ČÁSTI PRAHY A OKOLÍ / BILÁ HORA /
A DOKRESLUJÍ JEJÍ ÚLOHU. JEDNOTLIVÉ BOXY BY BYLY
DOPLNĚNY REPRODUKCEMI HISTORICKÝCH RYTIN
MĚSTA A VÁLEČNÝCH SCÉN / PŘEDĚLOVÁ STĚNA /
NA SKLE. ATMOSFERU DOKRESLUJÍ TROJROZMĚRNÉ
EXPONÁTY VE 3-VI TRINÁCH / DOBOVÉ UNIFORMY DĚL.
SEXTANT A DALŠÍ / KTERÉ BUDOU OBMĚNOVÁNY.

PROSTOR JE ZINTIMNĚN SKLENĚNÝMI PARAVÁNY
PŘED OKNY S GRAFICKY UPRAVENÝMI FOTOGRAFIEMI
REKREAČNÍ A LÁZEŇSKÝCH OBJEKTŮ VOLAREZY

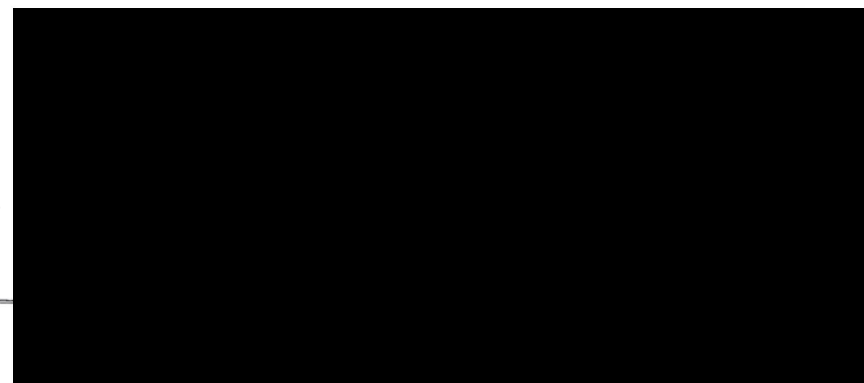
VYTVARNÉ DOTVOŘENÍ PROSTORU JE
UVAŽOVÁNO GRAFICKOU KOMPOZICÍ
HISTORICKÉ PRAHY NA PLÁTNĚ / FOTO /
POJEDNANÉ V STAROOKROVÝCH TÓNECH
A SOUČASNOU PRAHOU U VSTUPU.

AKUSTICKÁ NEPOHODA PROSTORU
BUDE ODSTRANĚNA DROBNĚJŠÍM MĚŘÍTKEM
BOXU, POTÁŽENÝCH TEXTILII A KOBERCEM.
V BOXECH, KTERÉ ČÁSTĚNĚ ODS TRANÍ HRŮZU
STÁVAJÍCÍ DLAŽBY.

PRO VĚTŠÍ NÁZORNOST PŘIKLÁDÁME
DETAILNÍ NÁVRHY BOXU, PŘEDĚLOVÉ STĚNY,
OKENNÍHO PARAVÁNU.

POKUD BUDE TATO KONCEPCE SCHVÁLENA
MĚL BY NÁSLEDOVAT DETAILNÍ NÁVRH
JEDNOTLIVÝCH ČÁSTÍ A BAREVNÉ ŘEŠENÍ A
VYBĚR MATERIÁLŮ.

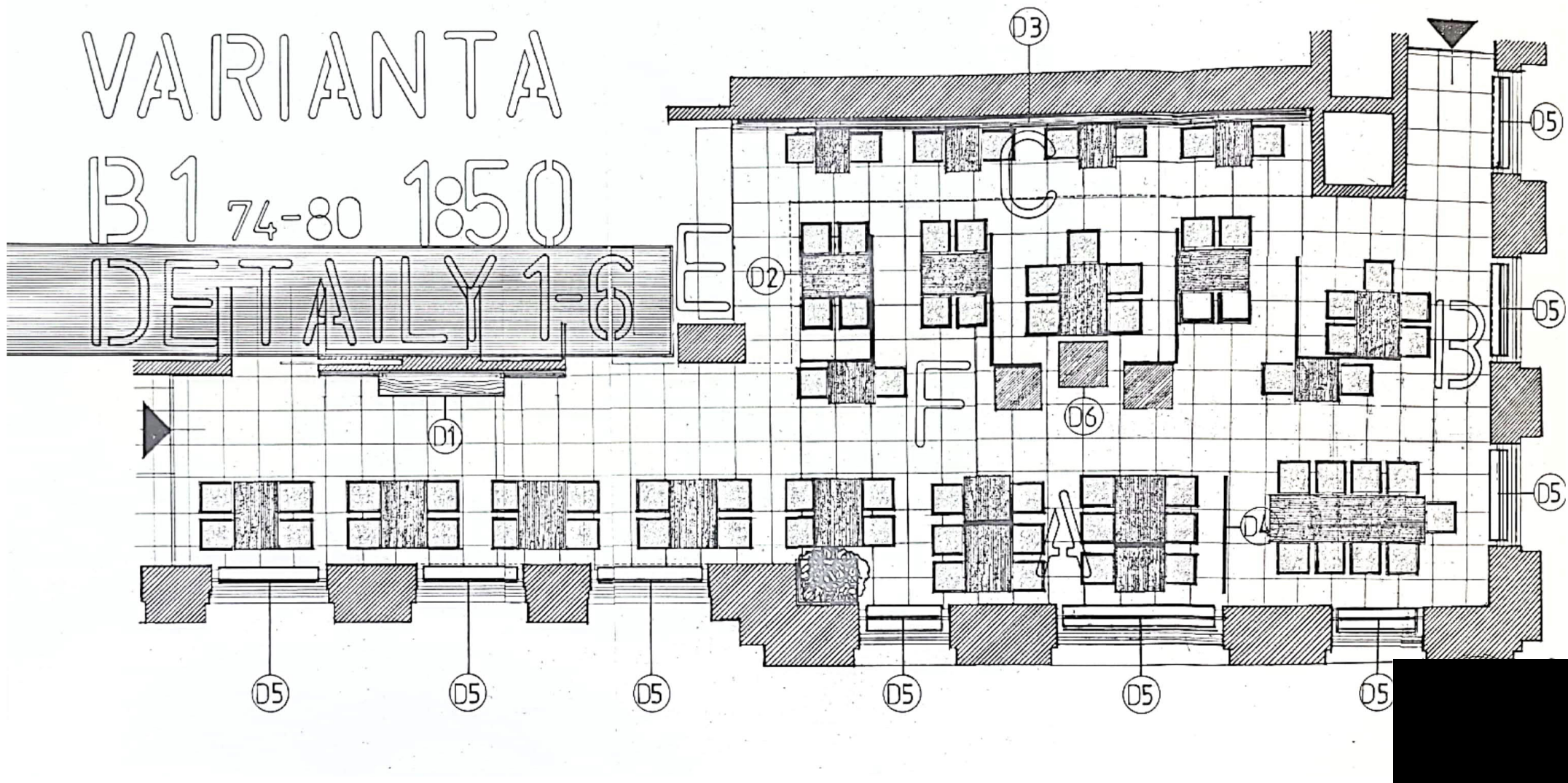
POKUD SE TOTO POVEDE VZNIKNE PROSTOR,
KAM BUDOU HOSTÉ CHODIT A RÁDI SE
VRACET



VARIANTA

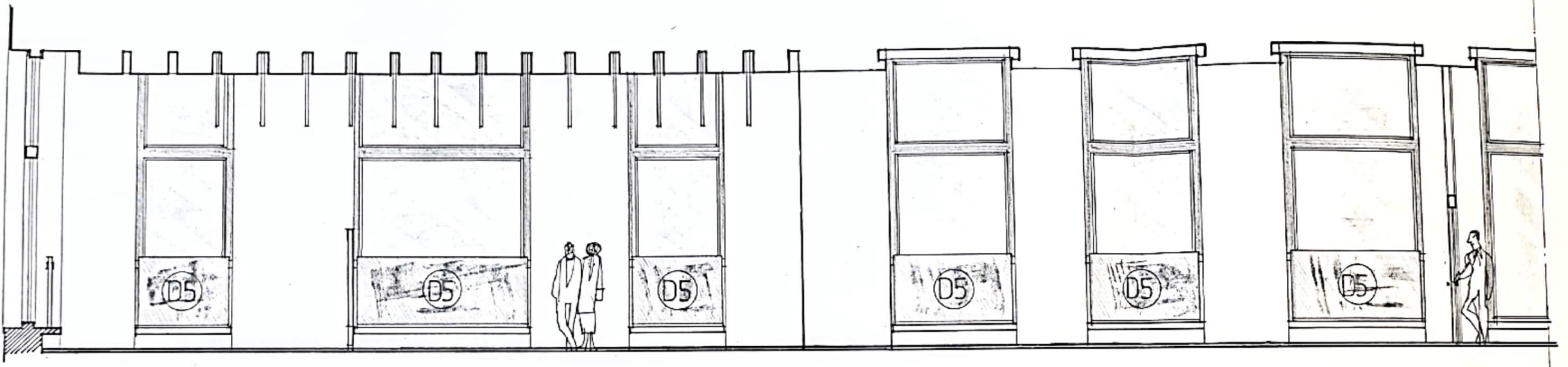
B1 74-80 1:50

DETAILY 1-6



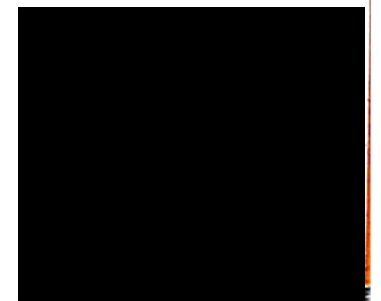
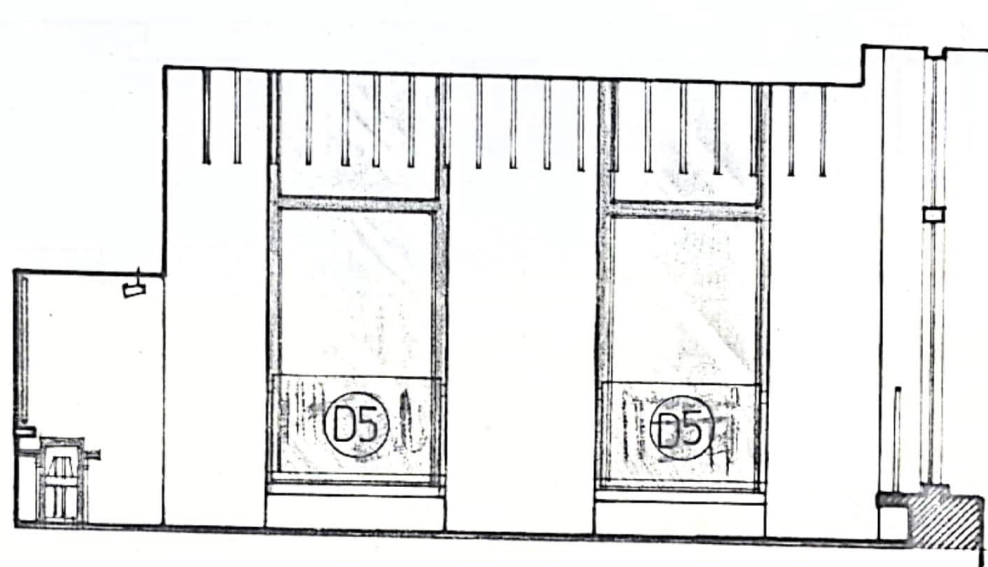
S·A

1:50

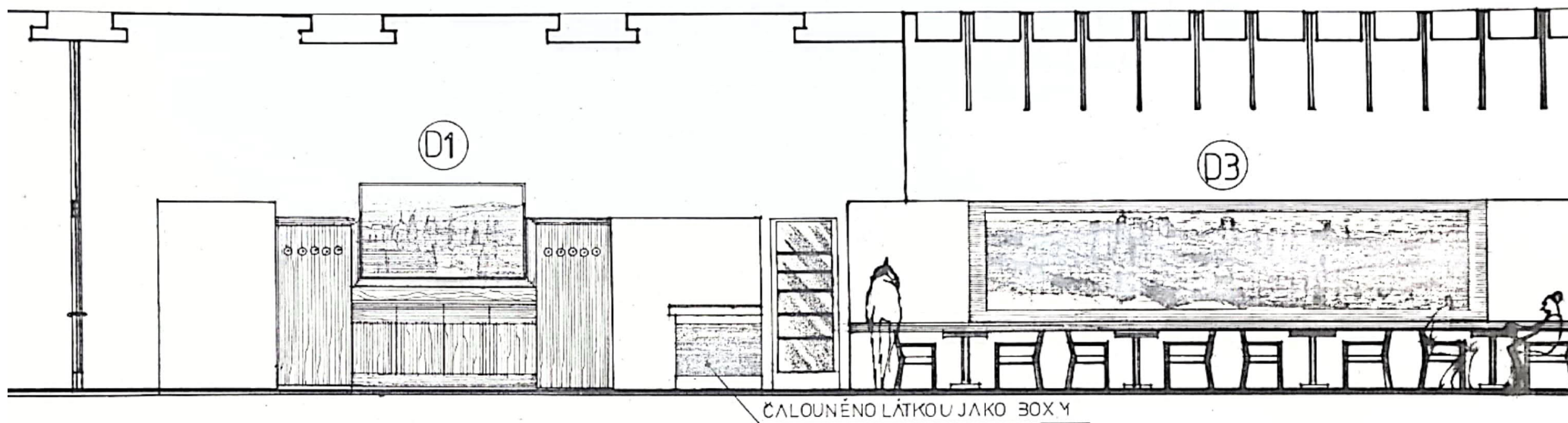


S.B

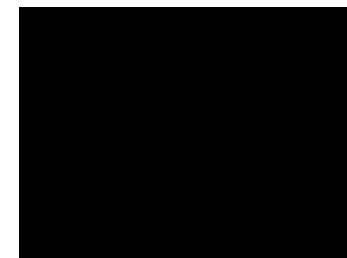
1:50



S.C

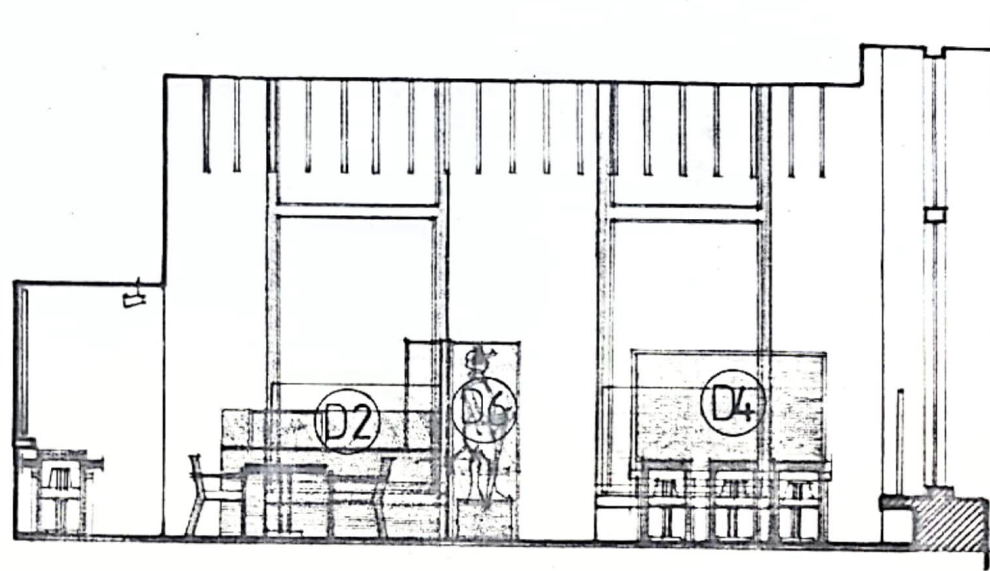


ČALOUNĚNO LÁTKOU JAKO BOX Y

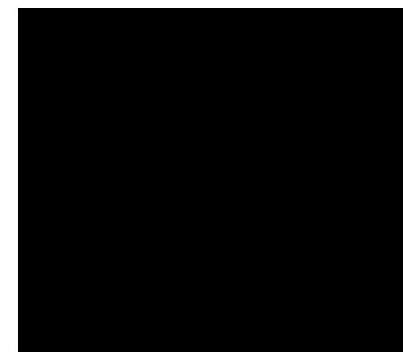
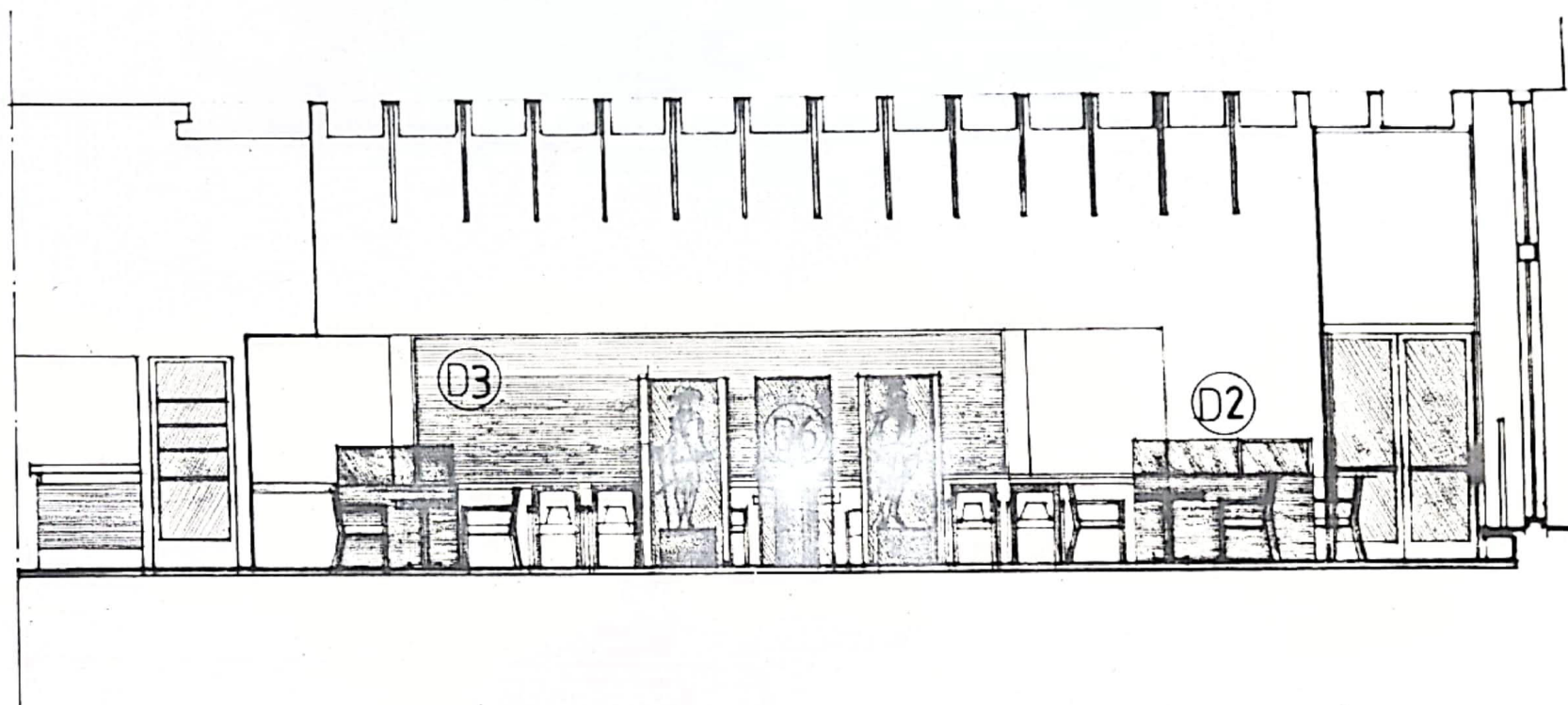


S.E

1:50



S.F



скеновано помоћу Cam



INVESTOR:
VOLAREZA 1494/12
MAGNITOGORSKA

AKCE: STUDIE
ÚPRAV INTERIERU
RESTAURACE
EVROPA D.A.P

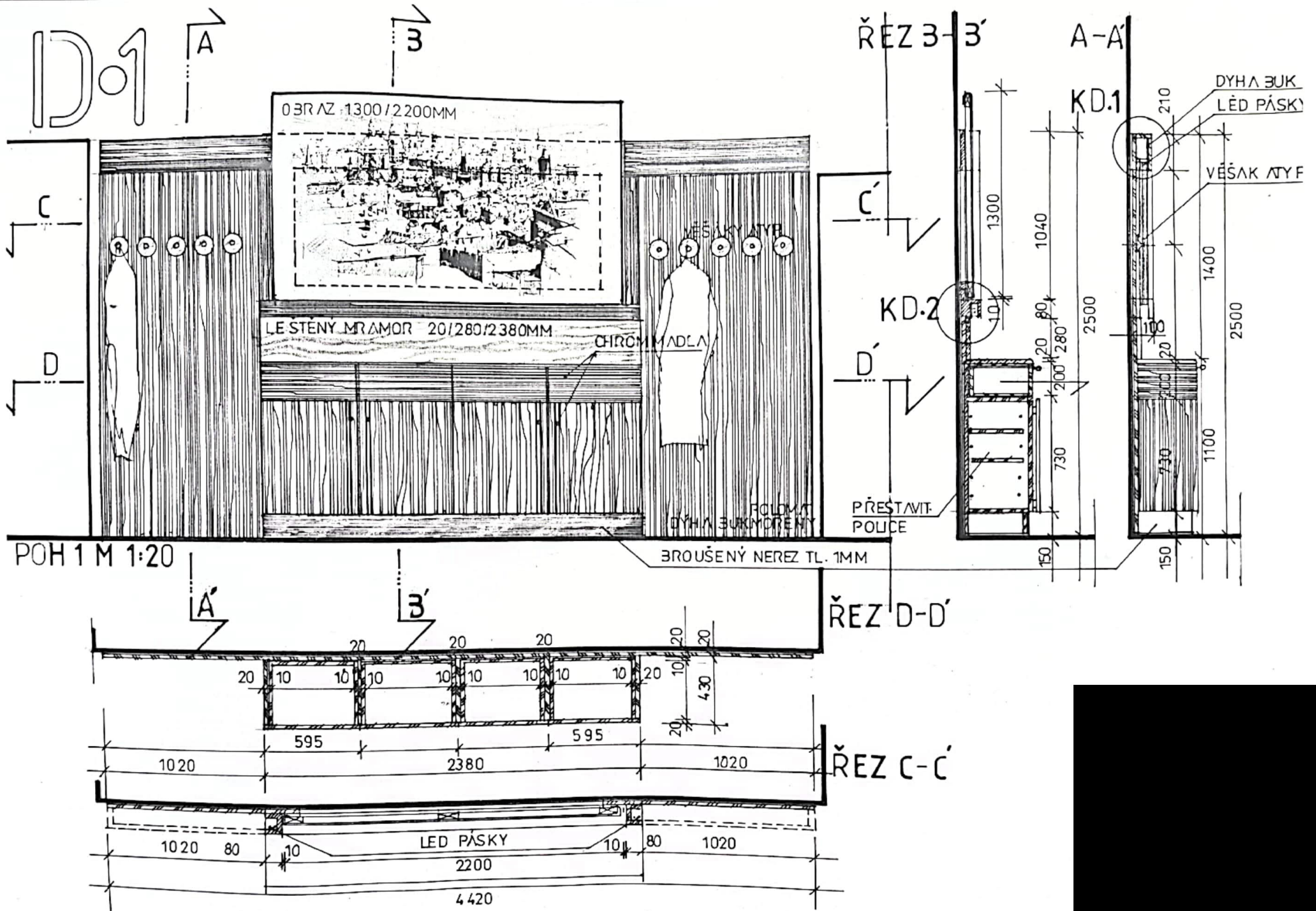
AUTORI:

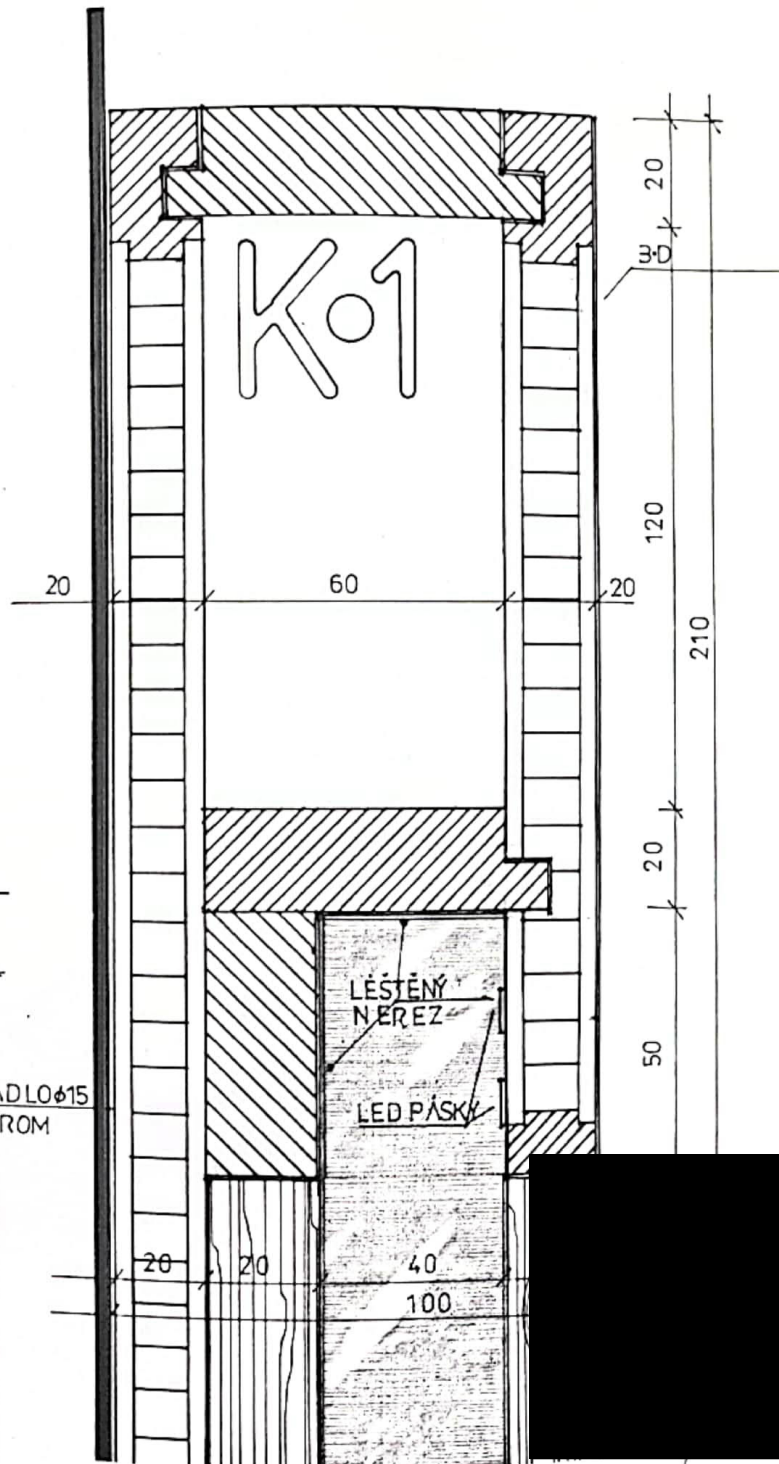
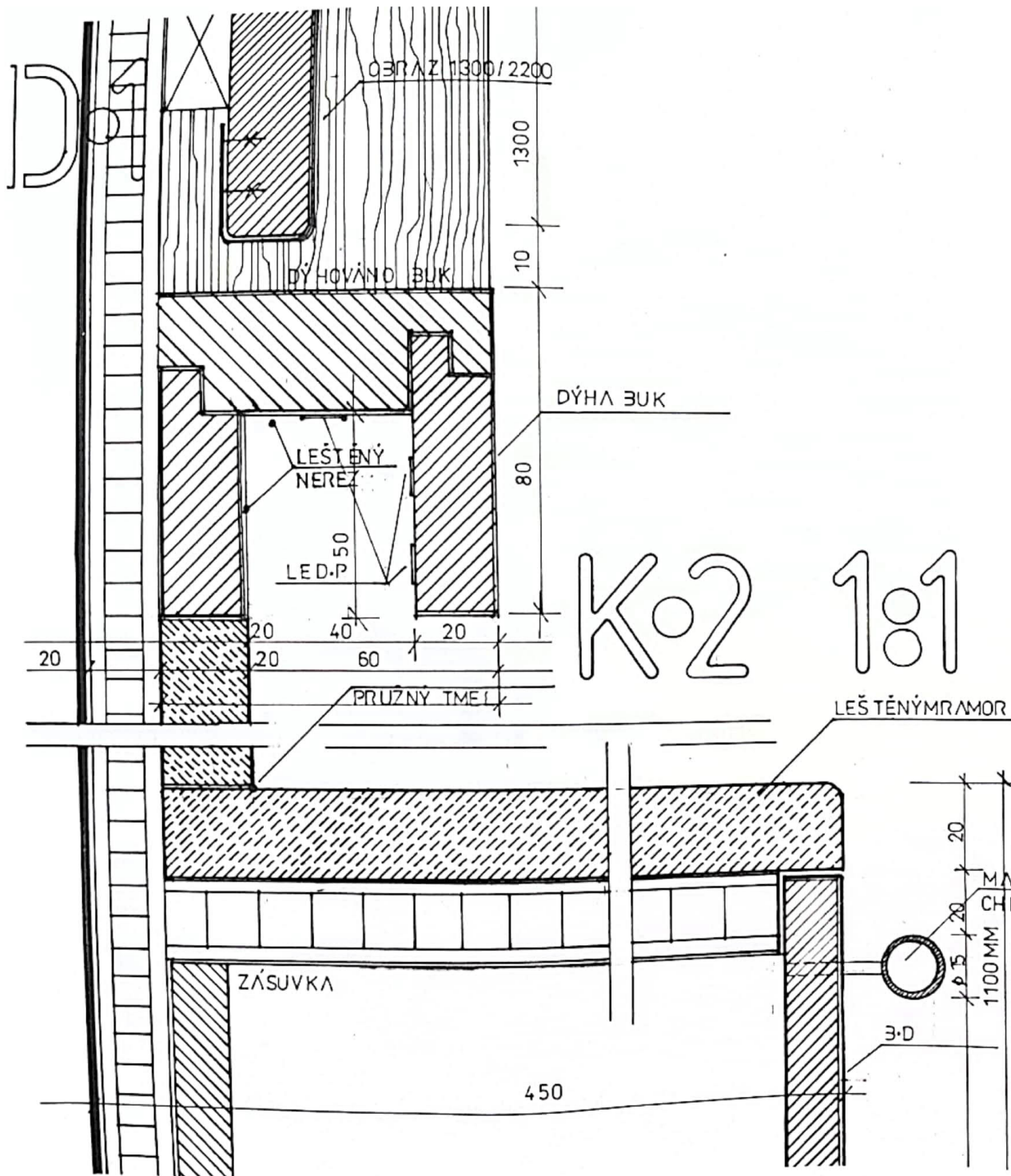


VÝKRESY
DETAILŮ

41022

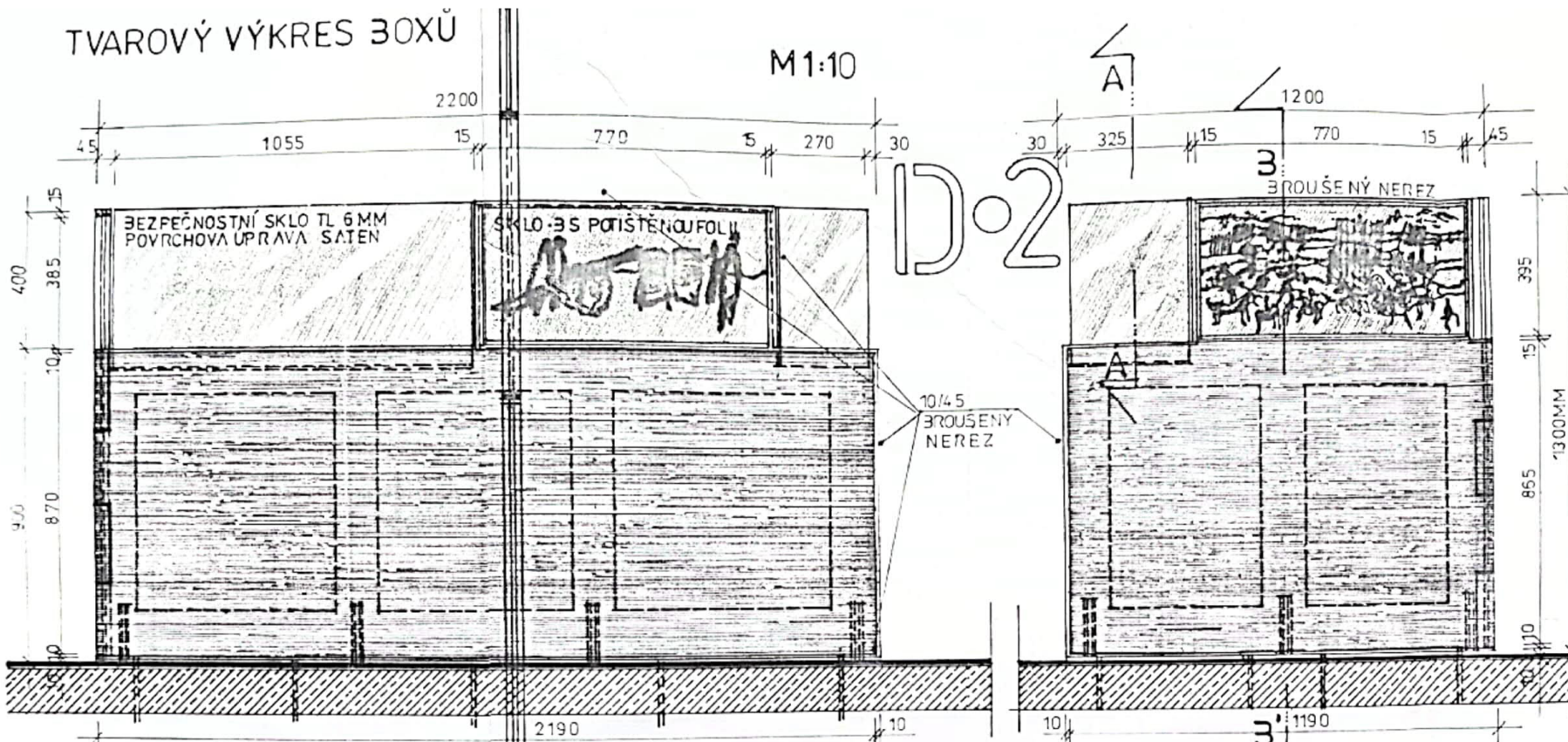






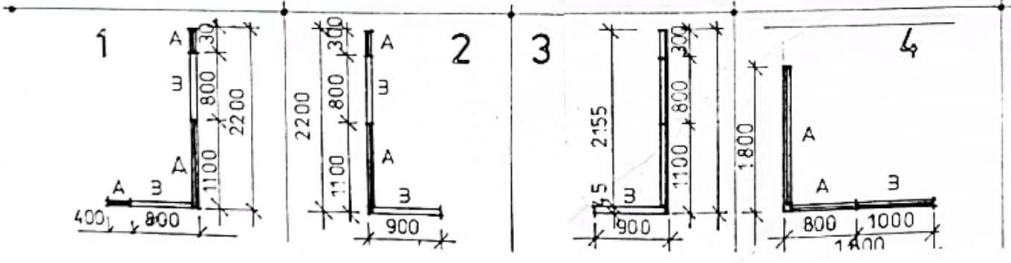
TVAROVÝ VÝKRES BOXŮ

M1:10



D.2

SCHEMA BOXŮ



ORIENTAČNÍ NÁVRH VÝPLNĚ V NEREZOVÉM RÁMU



A SKLO
B SKLO VRÁM
S GRAFIKOU



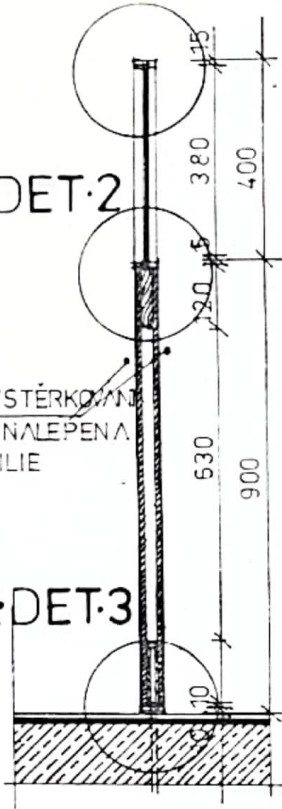
D-2

K·DET·1

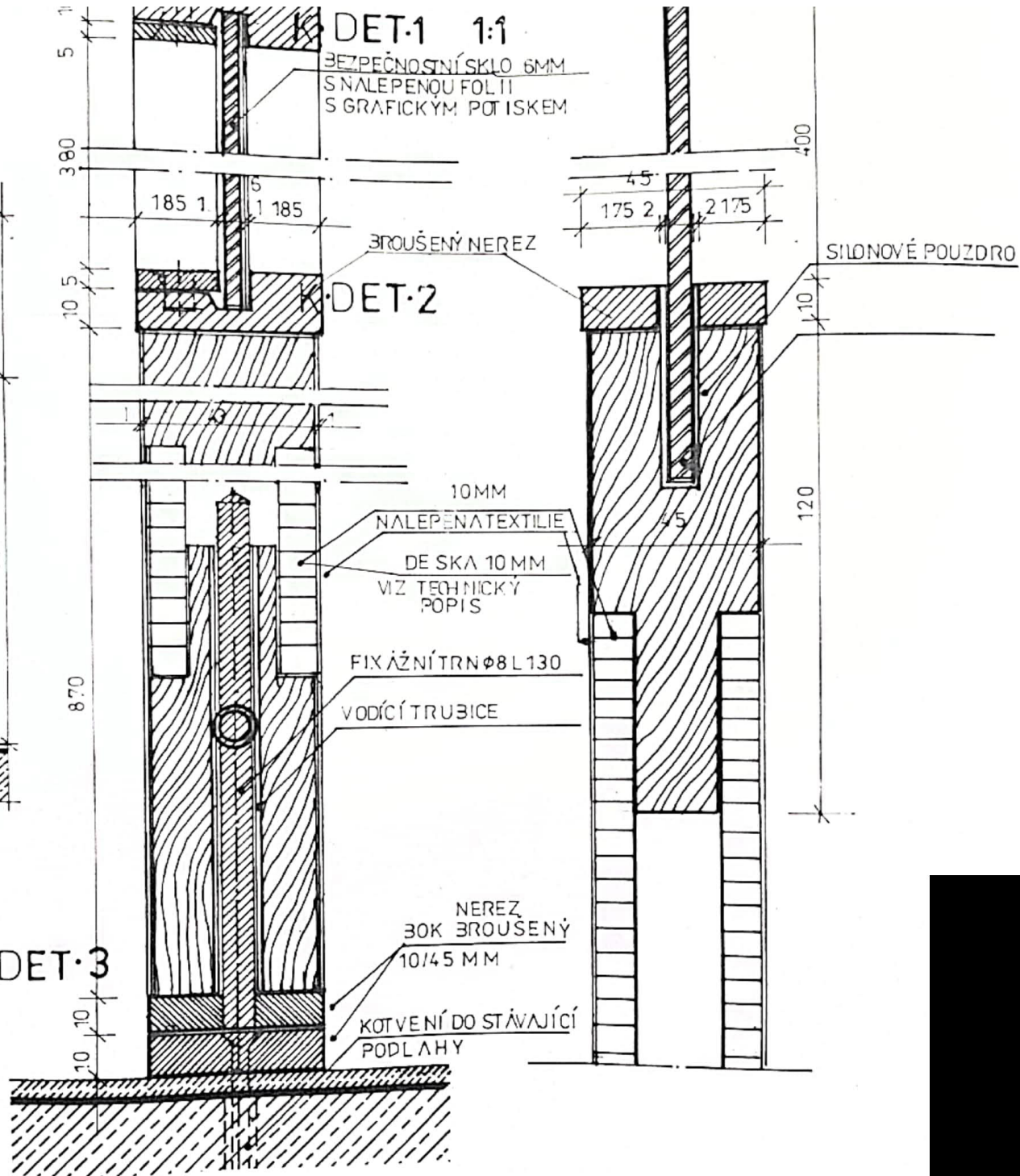
K·DET·2

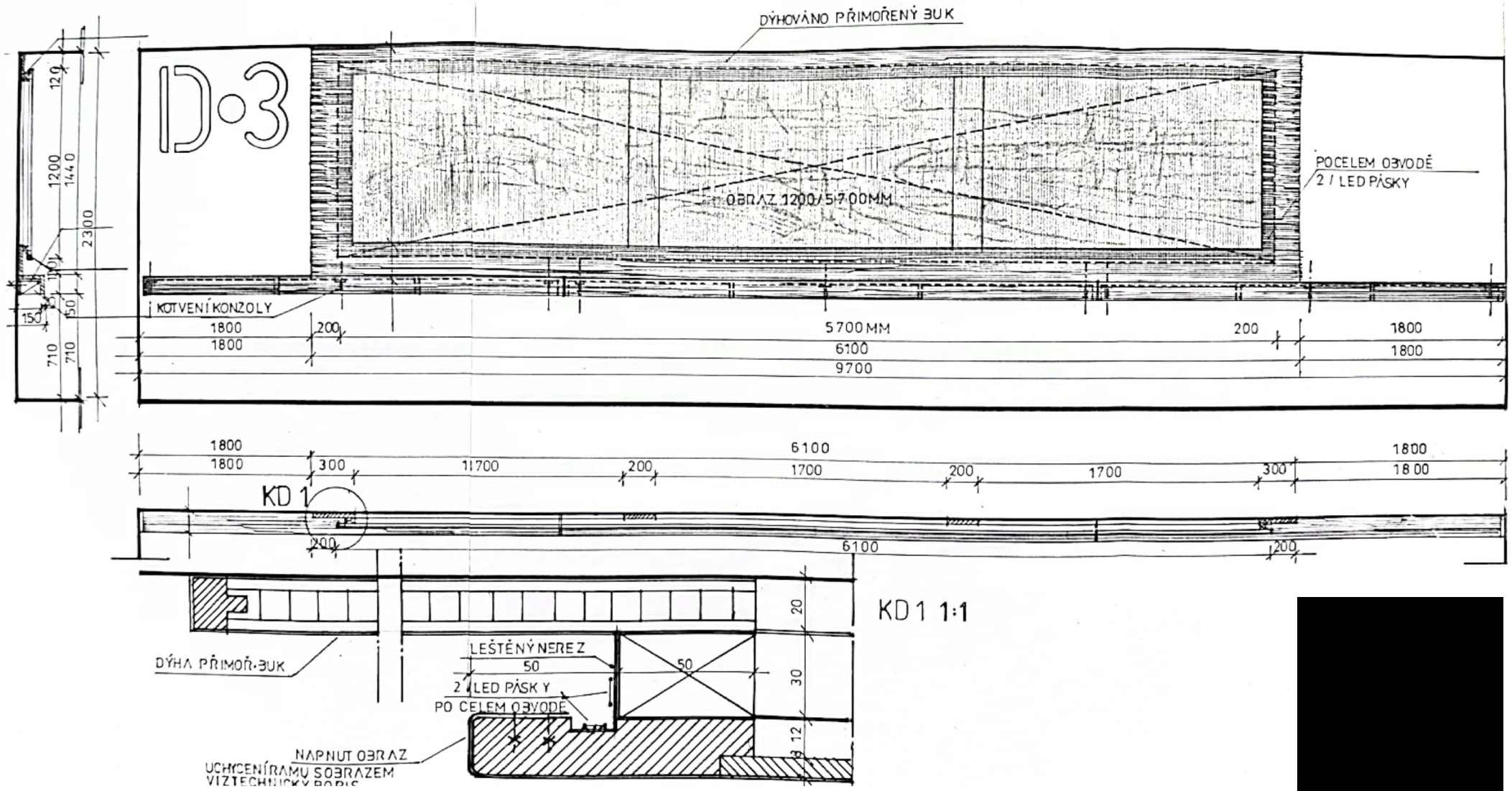
K·DET·3

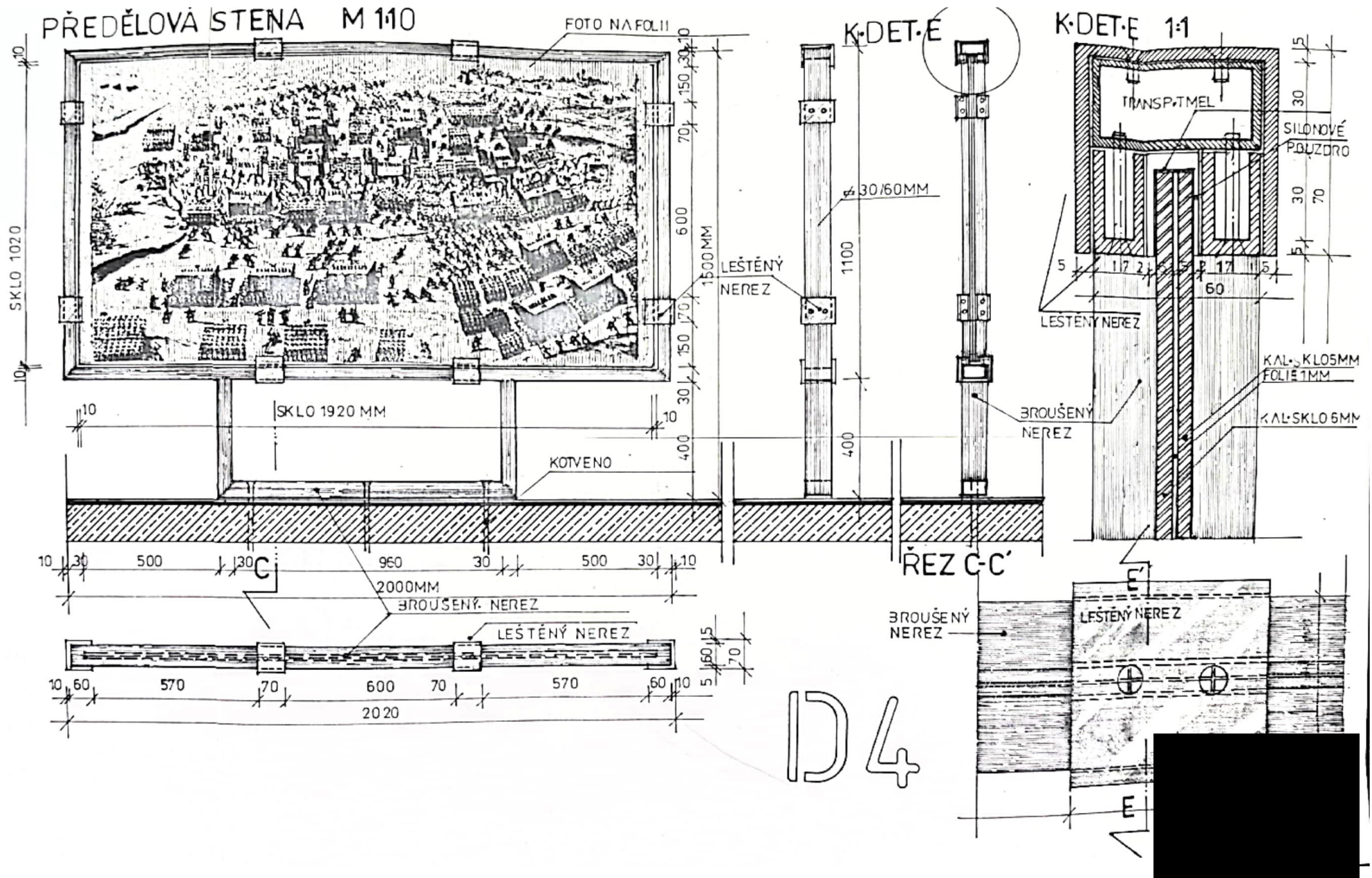
PO VYSTĚRKOVNÍ
BUDE NALEPENA
TEXTILIE



K·DET·3

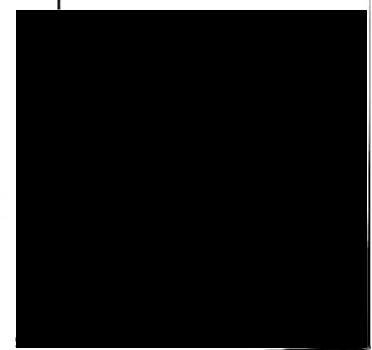
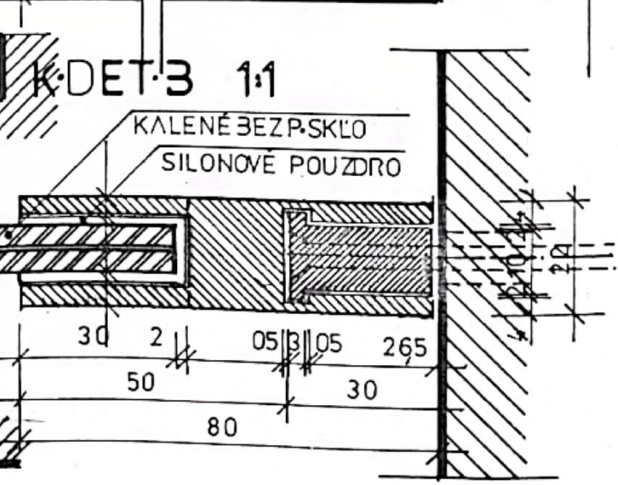
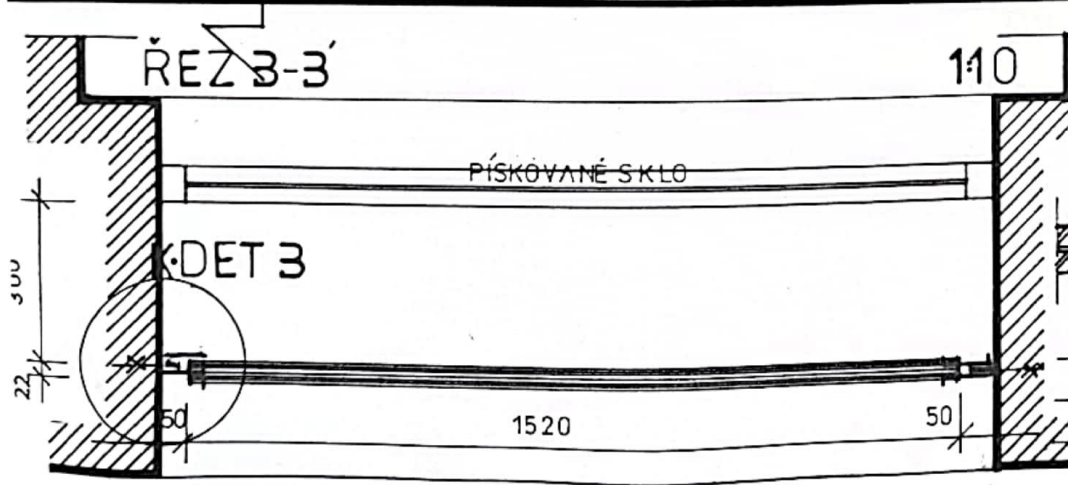
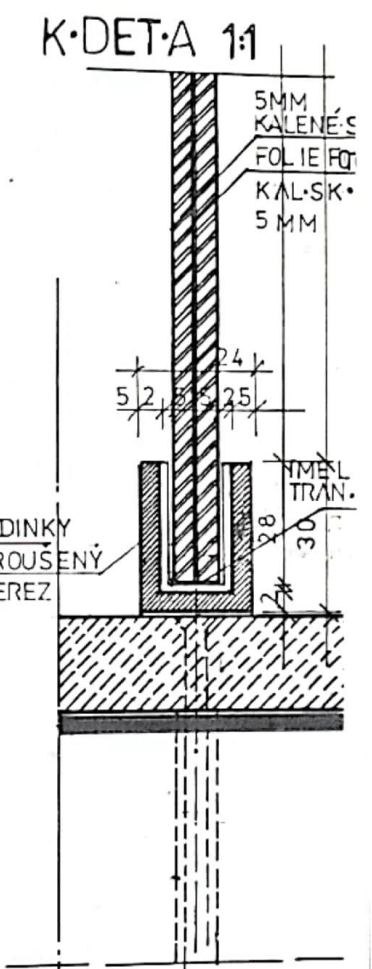
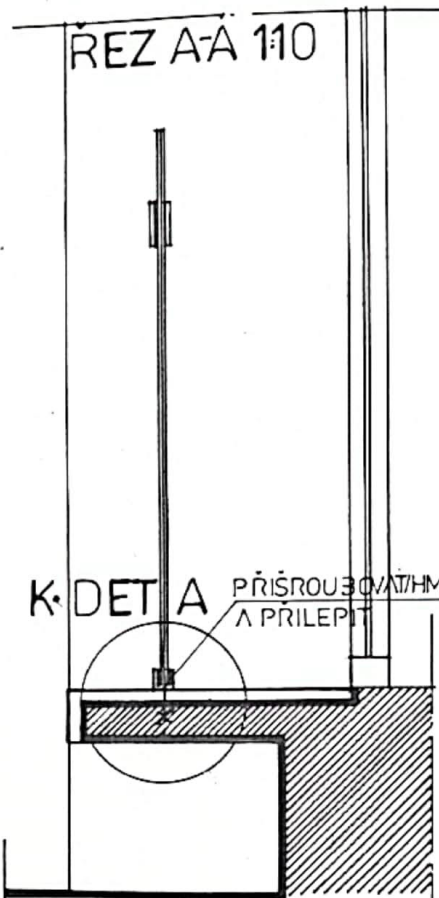
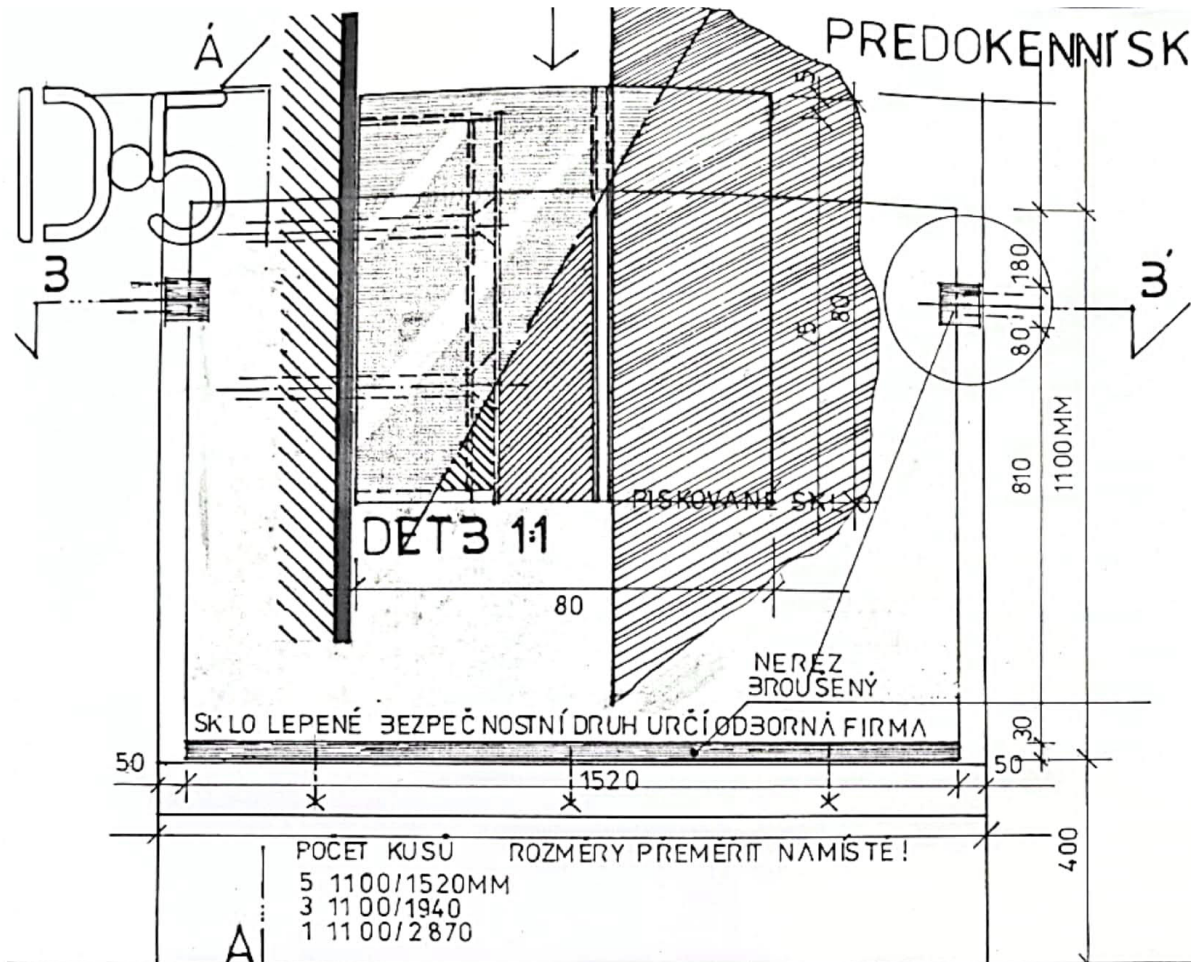






D4

PREDOKENNÍ SKLENĚNÁ STĚNA



sklenová pomocí Cam

Restaurace Evropa v Domě Armády Praha – podrobný popis vnitřního vybavení/truhlářských prvků

Označení	Výrobek	Popis provedení a základní rozměry	Provedení - výkresy
D.1	Věšáková stěna a absatz	<p>Sestava o celkovém pohledovém rozměru (š x v) 4420 x 2500 mm, umístěná u vstupu do restaurace. Je tvořena ze dvou krajních symetrických věšákových stěn pro příležitostné odložení oděvů. Ve střední části je umístěn absatz, skládající se ze čtyř zásuvek a dvou skříněk; zásuvky jsou nahoře přikryty kamennou deskou (leštěný povrch mramoru délky 2380 mm, šířky 430 mm, tloušťky 20 mm) a nad ní svislým prvkem stejného zpracování (délky 2380 mm, šířky 280 mm, tloušťky 20 mm); desky jsou přilepeny na nosnou konstrukci z dřevěné desky tl. cca 20 mm, spoj je opatřen pružným tmelem.</p> <p>Absatz – korpus je tvořen kostrou z dřevěných desek, vzájemně prolepených. Do vrchní části jsou umístěny 4 zásuvky o rozměrech (š x v x hl) 595 x 200 x 430 mm, s klasickým kováním. Vnější části jsou dýhované bukovou dýhou s polomatnou povrchovou úpravou. Spodní část tvoří 2 skřínky o rozměrech (š x v x hl) 1190 x 730 x 430 mm s přenastavitelnými policemi. Zásuvky a skřínky jsou opatřeny madly prům. cca 15 mm. Spodní část skříněk je osazena soklem, polepeným broušeným nerezem, i na bocích.</p> <p>Horní část sestavy je doplněna osvětlovacími rampami, které zároveň tvoří rám pro obraz (obraz není součástí dodávky) a jsou doplněny dvěma řadami LED osvětlovacích pásků. Horní část rampy a rámu obrazu je doplněna páskem z broušeného nerezového profilu, vlepeného do konstrukce.</p> <p>Věšákové stěny – konstrukce z dýhované desky; hrany také dýhované. Rozměr každé desky (š x v) 1020 x 2500 mm. Každá část je opatřena pěti kusy atypických věšáků.</p> <p>Obraz velikosti (š x v) 1300 x 2200 mm (není součástí dodávky) bude osazen na podpůrnou konstrukci, která tvoří zadní část stěny a je součástí celé sestavy.</p>	<p>Pohledy, řezy – výkres č. 7</p> <p>Detaily – výkres č. 8</p>
D.2	Sestava boxu	<p>Tvarovány ve tvaru písmene „L“ s provedením ve třech variantách (půdorysných rozměrech):</p> <ul style="list-style-type: none"> - 2200 x 1200 mm – 1 ks, - 2200 x 900 mm - 2 ks, - 1800 x 1800 mm – 1 ks. <p>Výška všech je 1300 mm. Tloušťka stěn 45 mm.</p> <p>Sestavy jsou tvořeny rámy z masívu doplněnými stěnami z dřevěných desek tl. 10 mm. Sešroubované a dole opatřené profilem z broušeného nerezového profilu s otvory pro vymežovací trny (osazené v nosném rámu kotveném do podlahy a vymezené trubkou v nosné stěně). Horní část stěny a boky jsou tvořeny broušenými nerezovými profily 10/45 mm. Tyto profily rámují vsazené vitráže z bezpečnostních skel tl. 6 mm s nalepenou fólií s grafickým potiskem (motiv historická vojenská tematika z období 17. až 19. století n.l. na území Evropy; konkrétní motiv bude odsouhlasen objednatelem na základě předložených návrhů dodavatele). Skla jsou vsazena do rámu stěny boxů vymezených okrajovými lištami z broušeného nerez. Stěny jsou k sobě pevně spojeny (vzájemně vlepeny a opatřeny průběžnou spojovací tyčí a zubořezem). Jsou opatřeny látkou na vytmelenou nosnou konstrukci (typ látky bude specifikován na základě předložených vzorků dodavatele). Mimo grafické výplně jsou stěny opatřeny v horní části osazenými skleněnými deskami z bezpečnostního skla tl. 6 mm zapuštěnými do drážek v rámujícím profilu a opatřeny silikonovým pouzdrem. Nosný podlahový rám je osazen na chemické kotvy do stávající podlahy.</p>	<p>Pohledy, řezy – výkres č. 9</p> <p>Detaily – výkres č. 10</p>

D.3	Stěna s velkým obrazem	Stěna celkových rozměrů (š x v) 6100 x 1440 mm, do které bude vložen obraz velikosti (š x v) 5700 x 1200 mm (není součástí dodávky). Je tvořena zadní částí (podpora obrazu) a přední policí průřezu 150 x 150 mm, která přesahuje zadní část na každé straně o 1800 mm. Zadní část je tvořena rámem z dřevěných desek tl. cca 20 mm, podélně dýhovaných (jako police) s reliéfem buk a povrchovou úpravou polomatnou. Střední části pod obrazem nejsou dýhovány. Navrhovaná zadní stěna je napevno přichycena ke stávající stěně tak, aby byla a vodorovně i svisle vyrovnána. Police je kotvena ke svislé zdi konzolami na podkladní rám obrazu průřezu 30/50 mm, který je pevnou součástí stěny obkladu včetně osvětlení po obvodu (pásek leštěný nerez 1/30 mm s dvěma pásky LED osvětlení).	Pohledy, řezy, detaily – výkres č. 11
D.4	Předělová stěny	Stěna celkového pohledového rozměru (š x v) 2000 x 1500 mm. Kotvena do stávající podlahy na chemické kotvy. Konstrukce tvořená dvěma bezpečnostními skly tl. 6 a 5 mm, mezi které je vložena fólie s grafickým potiskem (motiv historická vojenská tematika z období 17. až 19. století n.l. na území Evropy; konkrétní motiv bude odsouhlasen objednatelem na základě předložených návrhů dodavatele). Velikost skla (š x v) 1920 x 1100 mm. Sklo je uchyceno silikonovými pouzdry do rámu z profilů z broušeného nerez průřezu 30/60 mm, po obvodu na 8 místech (2 na každé straně) sepnutých profily leštěného nerez ve tvaru „U“ o stranách 70 mm.	Pohledy, řezy, detaily – výkres č. 12
D.5	Předokenní výplně	Bezpečnostní sklo tl. 10 mm, s fólií s potiskem (odstín bude upřesněn objednatelem na základě logomanuálu objednatele a dodavatelem předložených vzorků), na dolní hraně vsazená přes silikonová pouzdra do profilů tl. min. 2 mm z leštěného nerez tvaru „U“ na obou koncích zaslepených kotvených do parapetu okna. Na bočních hranách uchycena přes leštěné nerezové úchytky do ostění oken. Nerezové prvky kotveny do parapetu a ostění pomocí závitových pouzder. Jednotná výše skel je 1100 mm; jejich šíře dle šířky okenních otvorů, v těchto rozměrech (š x v) a počtech: <ul style="list-style-type: none"> - 1520 x 1100 mm – 5 ks - 1940 x 1100 mm – 3 ks - 2870 x 1100 mm – 1 ks Přesné rozměry je nutno přeměřit přímo na místě.	Pohledy, řezy, detaily – výkres č. 13

Specifikace materiálů:

Nerezové profily – nerez ČSN 17 240, AISI 304 nebo ČSN 17 243, AISI 303, broušený nerez – zrno 240, nerezové profily ohýbané – nerezový plech tl. min. 2 mm, spoje svařené přebroušené bez viditelných napojení, otvory pro sklo páleny laserem nebo řezány vodním paprskem

Sklo – Tvrzené bezpečnostní sklo (ESG) float, leštěná hrana opatřená razítkem včetně nanosení úpravy proti omaku, při soulepu skel hrana lepena transparentním silikonem proti prašnosti

Potahová látka - Odolná potahová látka se snadnou údržbou a vysokou mechanickou odolností, gramáž min 250 g/m², odolnost > 50.000 ot./MD, nešpinivá úprava pro snadné čištění (např. teflonová úprava), vodoodpudivá úprava, test nehořlavosti BS 5852-0 cigaretový test

Dřevěná dýha – na plošném materiálu (deskách) tl. min. 0,6mm, dýhová hrana tl. min. 1,9 mm

Podrobný cenový rozpis

Označení výrobku	Výrobek - rozměrová specifikace	počet ks	cena za 1 ks (Kč bez DPH)	cena celkem (Kč bez DPH)	
D1	Věšáková stěna a absatz	1	260 599,00	260 599,00	
D2	Sestava boxu vč. sady 4 obrazů tisknutých na fólii viz. výkres č.9 - cena obsahuje zakoupení vzorů i úpravu dat	2200 x 1200 mm	1	36 874,00	36 874,00
		2200 x 900 mm	2	34 780,00	69 560,00
		1800 x 1800 mm	1	38 451,00	38 451,00
D3	Stěna s velkým obrazem	1	67 451,00	67 451,00	
D4	Předělová stěna vč. obrazu tisknutého na fólii viz. výkres č.12 - cena obsahuje zakoupení vzorů i úpravu dat.	1	74 512,00	74 512,00	
D5	Předokenní výplně	1520 x 1100 mm	5	26 584,00	132 920,00
		1940 x 1100 mm	3	31 254,00	93 762,00
		2870 x 1100 mm	1	56 871,00	56 871,00
Cena za výrobky celkem				831 000,00	
Související materiál, činnosti a práce		měrná jednotka (komplet)	cena za MJ (Kč bez DPH)	cena celkem (Kč bez DPH)	
Spojovací a montážní materiál		1	21 000,00	21 000,00	
Doprava a montáž		10	32 100,00	321 000,00	
Cena za související materiál, činnosti a práce celkem				342 000,00	
Cena celkem				1 173 000,00	