



číslo smlouvy: S-1078/KUL/2022

**Veřejnoprávní smlouva o poskytnutí dotace z rozpočtu Středočeského kraje podle Programu 2022 pro poskytování dotací na podporu významných kulturních, společenských a sportovních akcí přispívajících k rozvoji cestovního ruchu z rozpočtu Středočeského kraje ze Středočeského Fondu podpory cestovního ruchu
(dále jen „smlouva“)**

Smluvní strany

Středočeský kraj

se sídlem: Zborovská 11, Praha 5

zastoupený: Mgr. Václavem Švendou, radním pro oblast kultury, památkové péče a cestovního ruchu pověřený podpisem smlouvy na základě usnesení č. 026-13/2022/ZK ze dne 28. 2. 2022

IČO: 70891095

číslo bankovního účtu: [REDACTED]

(dále jen „poskytovatel“)

a

Klub historických vozidel Mladá Boleslav v AČR

se sídlem: Šámalova 1157, Mladá Boleslav III

zastoupený: Ladislavem Pakostou, předsedou

IČO: 72060972

číslo bankovního účtu: [REDACTED]

(dále jen „příjemce“)

uzavírají podle § 10a a následujících zákona č. 250/2000 Sb., o rozpočtových pravidlech územních rozpočtů, ve znění pozdějších předpisů (dále jen „z. č. 250/2000 Sb.“) tuto smlouvu:

Článek 1

Předmět smlouvy

1. Poskytovatel touto smlouvou poskytuje příjemci z rozpočtu Středočeského kraje podle Programu 2022 pro poskytování dotací na podporu významných kulturních, společenských a sportovních akcí přispívajících k rozvoji cestovního ruchu z rozpočtu Středočeského kraje ze Středočeského Fondu podpory cestovního ruchu účelovou **neinvestiční** dotaci na podporu akce s názvem XIII. OLDTIMER BOHEMIA RALLY 2022 (dále jen „akce“), ve výši 500 000 Kč (slovy: pět set tisíc korun českých), číslo žádosti PCR/SPA/046265/2022. Specifikace využití dotace je uvedena v položkovém rozpočtu, který je součástí této smlouvy jako příloha č. 1.
2. Převod peněžních prostředků dle odstavce 1. tohoto článku bude poskytovatelem proveden bankovním převodem na účet příjemce uvedený v záhlaví této smlouvy jednorázově do 30 dnů od nabytí účinnosti této smlouvy

Článek 2

Podmínky pro poskytnutí dotace

1. Příjemce prohlašuje, že tuto dotaci přijímá, a to za podmínek uvedených v této smlouvě.
2. Příjemce je povinen dotaci použít jen k účelu, na který mu byla poskytnuta. V opačném případě je povinen dotaci vrátit.
3. Nevyužije-li příjemce poskytnutou dotaci v plné výši, je příjemce povinen vrátit poskytovateli na jeho účet nevyužitou část dotace do 60 dnů od ukončení realizace akce.
4. Pokud skutečné celkové finanční náklady na realizaci akce překročí předpokládané finanční náklady na realizaci akce, uhradí příjemce částku tohoto překročení z vlastních zdrojů.
5. Dotace je poskytována příjemci i na finanční náklady akce, spočívající v uhrazené dani z přidané hodnoty v souvislosti s realizací akce, a to v těchto případech:
 - a) není-li příjemce registrovaným plátcem daně z přidané hodnoty dle zákona č. 235/2004 Sb., ve znění pozdějších předpisů (dále jen „zákon č. 235/2004 Sb.“),
 - b) je-li příjemce registrovaným plátcem daně z přidané hodnoty, kterému však nevznikl v souvislosti s realizací akce nárok na odpočet uhrazené daně z přidané hodnoty dle zákona č. 235/2004 Sb.,
 - c) je-li příjemce registrovaným plátcem daně z přidané hodnoty, kterému vznikl v souvislosti s realizací akce pouze částečný nárok na odpočet uhrazené daně z přidané hodnoty; v tomto případě je příjemci poskytována dotace i na finanční náklady akce, spočívající v uhrazené dani z přidané hodnoty, u níž příjemci nevznikl nárok na odpočet daně z přidané hodnoty dle zákona č. 235/2004 Sb.
6. Dotace není poskytována příjemci na finanční náklady akce, spočívající v uhrazené dani z přidané hodnoty v souvislosti s realizací akce, je-li příjemce registrovaným plátcem daně z přidané hodnoty, kterému vznikl v souvislosti s realizací akce nárok na odpočet daně z přidané hodnoty ve výši uhrazené daně z přidané hodnoty dle zákona č. 235/2004 Sb.
7. Příjemce se zavazuje v průběhu i po ukončení realizace akce, pokud to povaha akce dovoluje, označit, že akce je realizována s přispěním Středočeského kraje. Příjemce odpovídá za správnost loga poskytovatele, pokud je uvedeno na propagačních materiálech.

Příjemce je povinen spolu s vyúčtováním dotace dodat poskytovateli fotodokumentaci či tištěné materiály dokládající splnění podmínek uvedených v tomto odstavce.

Příjemce je povinen 1 měsíc před konáním jednotlivých akcí realizovaných v rámci akce zaslat písemnou pozvánku na Odbor Kanceláře hejtmanky Krajského úřadu Středočeského kraje a umožnit zástupcům poskytovatele volný vstup na akce.

Příjemce je povinen na požádání poskytovatele zajistit bezplatně plochu na akci pro propagaci Středočeského kraje prostřednictvím Středočeské centrály cestovního ruchu, příspěvkové organizaci.

8. Zaměstnanci a blízké osoby příjemce nebo osoby ovládající příjemce či osoby příjemcem ovládané se nesmějí podílet na poskytování dodávek a služeb spojených s realizací akce, které jsou hrazeny z poskytnuté dotace (ani působit jako subdodavatel). Výjimku z tohoto ustanovení může příjemci udělit na základě jeho žádosti Rada Středočeského kraje.
9. Příjemce se zavazuje ukončit realizaci akce do 31.10.2022.
10. Nezpůsobilé jsou zejména tyto výdaje akce:
 - neuznatelnými výdaji se rozumí výdaje, na které nelze dotaci, ani prostředky finanční spoluúčasti žadatele, použít:
 - a) investiční výdaje,
 - b) úhrada daní, daňových odpisů, poplatků a odvodů,
 - c) úhrada úvěrů a půjček,
 - d) nákup věcí osobní potřeby,
 - e) penále, pokuty,
 - f) pojistné,
 - g) bankovní poplatky,
 - h) leasing,
 - ch) poskytování darů – mimo ceny do soutěží,
 - i) DPH - pokud příjemce je plátcem DPH a dle zákona č. 235/2004 Sb., o dani z přidané hodnoty, ve znění pozdějších předpisů, má možnost nárokovat odpočet daně na vstupu plně či částečně,
 - j) výdaje související se zpracováním žádosti o dotaci na realizaci akce,
 - k) výdaje, které nejsou doloženy účetními doklady,
 - l) platby za telefony, internet, poštovní služby,
 - m) platby za pohonné hmoty, silniční daň,
 - n) pohoštění.

Neinvestiční výdaje akce, které nejsou definované jako neuznatelné, jsou uznatelnými výdaji akce za podmínky, že byly vynaloženy na stanovený účel, a to hospodárně.

Příjemce se zavazuje, že v průběhu akce se bude v maximální možné míře chovat ekologicky, tj. šetrně k přírodě (např. tříděním odpadu, použitím nejednorázového či rozložitelného apod.).

11. Příjemce je povinen vést v účetnictví nebo v daňové evidenci řádně a odděleně sledování přijatých a použitých peněžních prostředků dotace s uvedením přiděleného účelového znaku **622** a to, v příjmu budou obdržené neinvestiční finanční prostředky účtovány pod položkou 4xxx s uvedením účelového znaku 622 ve výdaji bude dotace účtována na příslušné neinvestiční položce 5xxx podle rozpočtové skladby (druhu výdaje a označena příslušným účelovým znakem).

Příjemce je povinen předložit do 60 dnů od ukončení realizace akce Odboru kultury a památkové péče finanční vypořádání dotace, které obsahuje přehled o čerpání

a použití poskytnutých peněžních prostředků a o jejich vrácení do rozpočtu poskytovatele, je-li k jejich vrácení příjemce povinen dle této smlouvy. Vzor formuláře je přílohou č. 3 této smlouvy.

12. Součástí finančního vypořádání dotace budou i kopie daňových dokladů, kopie bankovních výpisů o úhradě daňových dokladů a dalších dokumentů prokazujících účel použití finančních prostředků.
13. Peněžní prostředky vrací příjemce na účet poskytovatele uvedený na str. 1 této smlouvy, a to pod stejným variabilním symbolem – stejným účelovým znakem, pod kterým mu byly peněžní prostředky poskytovatelem poskytnuty, nesdělí-li poskytovatel písemně příjemci, že má uvést při převodu peněžních prostředků jiné údaje.
14. Dotace je dle zákona č. 320/2001 Sb. o finanční kontrole ve veřejné správě a o změně některých zákonů (zákon o finanční kontrole), ve znění pozdějších předpisů veřejnou finanční podporou.
15. Každé neoprávněné použití nebo zadržení peněžních prostředků poskytnutých příjemci jako dotace dle této smlouvy je porušením rozpočtové kázně podle ustanovení § 22 z. č. 250/2000 Sb. Stanovení odvodu za porušení rozpočtové kázně a penále za prodlení s odvodem za porušení rozpočtové kázně se řídí § 22 z. č. 250/2000 Sb. Odvod za porušení rozpočtové kázně odpovídá výši neoprávněně použitých nebo zadržených peněžních prostředků.
16. Příjemce je povinen uchovávat veškeré písemnosti, týkající se poskytnutí dotace podle této smlouvy včetně vyúčtování dotace se všemi písemnými doklady, a to takovým způsobem, aby bylo možno prokázat oprávněnost použití peněžních prostředků v souladu s touto smlouvou, a to po dobu deseti let od ukončení realizace akce.
17. Je-li příjemcem dotace právnická osoba, je příjemce povinen písemně informovat poskytovatele
 - a) o přeměně právnické osoby, a to do 7 pracovních dnů ode dne, kdy k přeměně právnické osoby došlo,
 - b) o vstupu právnické osoby do likvidace, a to do 7 pracovních dnů ode dne vstupu právnické osoby do likvidace.
 - c) o vstupu právnické osoby do insolvenčního řízení, a to do 7 pracovních dnů ode dne vstupu právnické osoby do insolvenčního řízení.

V písemné informaci pro poskytovatele příjemce mimo jiné uvede evidenční číslo smlouvy poskytovatele, uvedené na straně 1 této smlouvy, název akce a výši poskytnuté dotace poskytovatelem.

18. Povinnost uvedenou v předchozím odstavci 17. tohoto článku příjemce nemá, jestliže již není povinen uchovávat veškeré písemnosti, týkající se poskytnutí dotace, podle odstavce 16. tohoto článku.

Článek 3

Závěrečná ustanovení

1. O poskytnutí dotace rozhodlo Zastupitelstvo Středočeského kraje usnesením č. 026-13/2022/ZK ze dne 28. 2. 2022 a v případě tohoto právního jednání Středočeského kraje jsou splněny podmínky uvedené v § 23 zákona číslo 129/2000 Sb., o krajích, nezbytné k jeho platnosti.
2. O prodloužení termínu ukončení realizace akce a o prodloužení termínu pro předložení dokumentace závěrečného vyhodnocení a vyúčtování akce může příjemce písemně požádat poskytovatele do dne, do kterého má být podle této smlouvy ukončena realizace akce. Písemnou žádost příjemce předkládá Odboru kultury a památkové péče Krajského úřadu Středočeského kraje. Žádost musí být doručena do podatelny Krajského úřadu Středočeského kraje do konce uvedené lhůty. O žádosti příjemce, tj. o jejím odsouhlasení či odmítnutí, rozhoduje Rada Středočeského kraje.
3. O jinou změnu v specifikaci akce může příjemce písemně požádat poskytovatele do konce lhůty pro zpracování a předložení dokumentace závěrečného vyhodnocení a vyúčtování akce. Písemnou žádost příjemce předkládá Odboru kultury a památkové péče Krajského úřadu Středočeského kraje. Žádost musí být doručena do podatelny Krajského úřadu Středočeského kraje do konce uvedené lhůty. O žádosti příjemce, tj. jejím odsouhlasení či odmítnutí, rozhoduje Rada Středočeského kraje nebo případně Zastupitelstvo Středočeského kraje.
4. Tato smlouva bude podepsána oběma smluvními stranami elektronicky. V případě, že příjemce nemá elektronický podpis založený na kvalifikovaném certifikátu, příjemce smlouvu vytiskne, podepíše a pošle zpět poštou v papírové listinné podobě, a následně Poskytovatel smlouvu podepíše elektronickým podpisem založeným na kvalifikovaném certifikátu. Každá smluvní strana obdrží smlouvu v elektronické podobě.
5. Tato smlouva nabývá platnosti dnem jejího podpisu oběma smluvními stranami a účinnosti dnem jejího zveřejnění v registru smluv, které provede poskytovatel. Příjemce souhlasí se zveřejněním smlouvy v registru smluv.

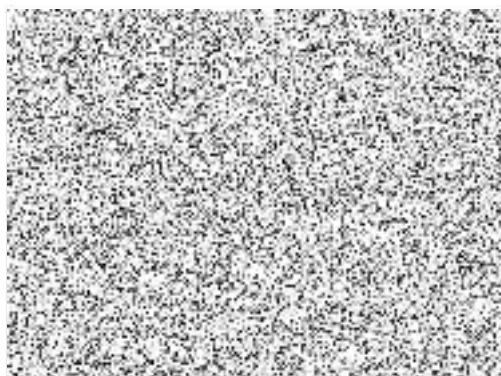
Nedílnou součástí této Smlouvy jsou i následující přílohy:

- Příloha: č. 1 – Položkový rozpočet akce
č. 2 – Logo poskytovatele
č. 3 – Závěrečné vyhodnocení a vyúčtování akce

V Praze dne.....4.7.2022.....

V Praze dne.....

Příjemce
Klub historických vozidel Mladá Boleslav
v AČR



Poskytovatel
Středočeský kraj



Datum a čas: 28.07.2022 17:50:31
Důvod:
Místo:

.....
Mgr. Václav Švenda
radní pro oblast kultury,
památkové péče a cestovního ruchu

ZÁVĚREČNÉ VYHODNOCENÍ A VYÚČTOVÁNÍ AKCE

Příjemce dotace	
IČO	
Název akce	
Evidenční číslo smlouvy	
Bankovní spojení	
Jméno, email a telefon osoby zodpovědné za vyúčtování	

ZPRÁVA O REALIZACI AKCE

Termíny realizace akce:	Předpoklad	Skutečnost
zahájení realizace akce		
ukončení realizace akce		
Závěrečné vyhodnocení akce		

Finanční bilance akce (v Kč):	žádost	smlouva	skutečnost
dotace			
vlastní náklady			
celkové náklady			
% podíl vlastních nákladů			
vrácená dotace (část dotace)			

Popis realizace akce:

(činnosti v rámci akce, které byly realizovány, jak byla akce realizován)

Zhodnocení a výsledky akce:

(zhodnocení realizace akce včetně konstatování, zda byly nebo nebyly splněny veškeré závazky příjemce dle smlouvy)

ZÁVĚR:

Veškeré závazky Příjemce dotace, kterým je Příjemce uvedený ve „Smlouvě o poskytnutí individuální neinvestiční dotace z rozpočtu Středočeského kraje číslo S -...../KUL/2022, byly splněny.

Souhlasím se zpracováním osobních údajů ve smyslu zákona č. 110/2019 Sb., o zpracování osobních údajů uvedených v závěrečném vyhodnocení a vyúčtování akce a v jeho povinných přílohách.

Prohlašuji, že všechny údaje uvedené v závěrečném vyhodnocení a vyúčtování akce a v jeho povinných přílohách jsou úplné a pravdivé a nezatajuji žádné okolnosti důležité pro posouzení závěrečného vyhodnocení a vyúčtování akce.

Souhlasím, aby údaje ze závěrečného vyhodnocení a vyúčtování akce byly zveřejněny na webových stránkách Středočeského kraje.

Součástí závěrečného vyhodnocení a vyúčtování akce musí být jako příloha elektronická verze závěrečného vyhodnocení a vyúčtování akce na CD nebo USB flash disku.

V dne



Razítko a podpis statutárního zástupce

Vzor loga poskytovatele



Vzor barevného provedení loga viz odkaz:

- na tištěných materiálech uvádět min. vel. 1 x 5,3 cm
- na plakátech uvádět min. vel. 2 x 10,6 cm

<https://www.kr-stredocesky.cz/web/11012/26>

XIII. OLDTIMER BOHEMIA RALLY 2022

POLOŽKOVÝ ROZPOČET

p.č.	položka	částka
1	POJIŠTĚNÍ AKCE	15000
2	CATERING	220000
3	PŘEKLADY	50000
4	KOREKTURA TISKOVÝCH MATERIÁLŮ	20000
5	VLAJKY + VÝZDOBA	30000
6	KVĚTINY PRO VÍTĚZE	25000
7	POHÁRY PRO VÍTĚZE	30000
8	CENY PRO VÍTĚZE	30000
9	KVĚTINOVÁ VÝZDOBA	15000
10	TECHNIČTÍ KOMISAŘI	40000
11	ČASOMĚŘIČI + VÝSLEDKY	200000
12	UBYTOVÁNÍ POŘADATELÉ	80000
13	UBYTOVÁNÍ ÚČASTNÍCI	80000
14	WEBOVÉ STRÁNKY	35000
15	PÓDIUM - ZASTŘEŠENÍ	90000
16	STARTOVNÍ RAMPA	45000
17	OZVUČENÍ	35000
18	MODERÁTOR	90000
19	PRODUKCE	120000
20	ORCHESTR - SPOLEČENSKÉ VEČERY	60000
21	ORCHESTR - SLAVNOSTNÍ START	35000
22	TISKY	195000
23	GRAFIK	40000
24	VYHLÁŠENÍ VÝSLEDKŮ - SPOLEČENSKÝ VEČER	120000
25	PHM	100000
26	TV DOKUMENT	128000
27	POŘADATELÉ	315000
28	HOSTESKY + MAŽORETKY	30000
29	DOPROVODNÝ PROGRAM	50000
30	VOZIDLA - ZAPŮJČENÍ	225000
31	ŘIDIČI	119000
32	SECURITY	65000
33	LÉKAŘSKÉ ZABEZPEČENÍ	30000
34	PLOTY + ZNAČKY + ZABEZPEČENÍ TRATI	50000
35	MOBILNÍ WC + ODPADKOVÉ KOŠE	30000
36	DOPRAVNÍ PROJEKT + POVOLENÍ	50000
37	PŘÍPRAVA TRATI	80000
38	VÝROBA ITINERÁŘE	30000
39	VYSÍLAČKY A KOMUNIKACE	22000
40	PŘEPRAVA OSOB A MATERIÁLU	68000
41	COVID OPATŘENÍ	8000
42	SERVIS FIA + FIVA	90000
43	REKLAMNÍ PRVKY - STAVBA + ZAPŮJČENÍ + DOPRAVA	40000
44	ODTAHOVÁ SLUŽBA	30000
45	PARKING VOZIDEL	40000
46	SERVIS A SERVISNÍ POKYTOVOST	20000
47	HOSTÉ + V.I.P. PROGRAM	43000
48	UPOMÍNKOVÉ PŘEDMĚTY	35000
49	STAGE DESIGN DK + START + CÍL	38000
50	FOTO DOKUMENTACE	25000
51	VIDEO DOKUMENTACE	48000
52	OBLEČENÍ POŘADATELŮ + HOSTESK	180000
53	PRONÁJEM PROSTOR	100000
54	TECHNICKÉ VYBAVENÍ PROSTOR	50000
55	ÚKLID TRATI A PROSTOR	15000
56		
57		
58		
59		3854000

Přílohy k závěrečnému vyhodnocení a vyúčtování akce:

Příloha č. 1

VYÚČTOVÁNÍ AKCE :

Celkové předpokládané finanční náklady na realizaci akce v Kč.	
Celkové skutečné uznat. finanční náklady na realizaci akce v Kč.	
Celková maximální výše dotace uvedená ve smlouvě v Kč.	
Celková částka dotace, která byla Poskytovatelem příjemci skutečně proplacena na základě smlouvy v Kč (v procentech).	
Celková výše finančních nákladů na realizaci akce skutečně uhrazená Příjemcem v Kč (v procentech).	
Částka skutečně poskytnuté dotace Poskytovatelem v Kč, kterou je příjemce povinen vrátit poskytovateli.	

Přehled účetních dokladů

č.	Č. úč. dokladu	Datum zúčtování	Účel výdaje	Částka z vl. zdrojů v Kč	Částka DOTACE v Kč (max.)	CELKEM v Kč
1.						
2.						
3.						
4.						
5.						
Celkem v Kč						
Celkem v %						

Příloha č. 2: Daňové doklady, DPP, DPČ, smlouvy, objednávky – kopie, řazené dle pořadí uvedeném v Příloze č. 1 „Vyúčtování akce“ ;

Příloha č. 3: Kopie výpisu z běžného účtu s označenými transakcemi dané dotace;

Příloha č. 4: Fotodokumentace z realizace akce (5 až 10 fotografií);

Příloha č. 5: Tiskoviny, propagační materiály apod. s viditelným logem poskytovatele dotace;

Příloha č. 6: Další dokumentace poskytující informace o využití dotace;

Příloha č. 7: Elektronická verze závěrečného vyhodnocení a vyúčtování akce na CD nebo USB flash disku.



Doložka konverze do dokumentu obsaženého v datové zprávě

Tento dokument, který vznikl převedením vstupu v listinné podobě do podoby elektronické pod pořadovým číslem **150396204-331566-220714081136**, skládající se z **12** stran, se doslovně shoduje s obsahem vstupu.

Vstup bez viditelného prvku.

Jméno a příjmení osoby, která konverzi provedla: **Tadeáš Pešek**

Vystavil: **Středočeský kraj**

Pracoviště: **Středočeský kraj**

V Praze dne **14.07.2022**



150396204-331566-220714081136