



Kooperativa

VIENNA INSURANCE GROUP

Dodatek č. 11

k pojistné smlouvě č. 7720937511

Úsek pojištění hospodářských rizik

Kooperativa pojišťovna, a.s., Vienna Insurance Group

se sídlem Praha 8, Pobřežní 665/21, PSČ 186 00, Česká republika

IČO: 47116617

zapsaná v obchodním rejstříku u Městského soudu v Praze, sp. zn. B 1897
(dále jen „**pojistitel**“)

zastoupený na základě zmocnění níže podepsanými osobami

Pracoviště: Kooperativa pojišťovna, a.s., Vienna Insurance Group, Pobřežní 665/21, Praha 8, PSČ 186 00
tel. 956 420 710

a

Město Strakonice

se sídlem Strakonice, Velké náměstí 2, PSČ 386 21, Česká republika

IČO : 00251810

(dále jen „**pojistník**“)

zastoupený/jednající Mgr. Břetislav Hrdlička, starosta města

Korespondenční adresa pojistníka je totožná s výše uvedenou adresou pojistníka.

uzavírají

ve smyslu zákona č. 89/2012 Sb., občanského zákoníku, tento dodatek, který spolu s výše uvedenou pojistnou smlouvou, pojistnými podmínkami pojistitele a přílohami, na které se pojistná smlouva (ve znění tohoto dodatku) odvolává, tvoří nedílný celek.

Výše uvedená pojistná smlouva (včetně výše uvedených údajů o výše uvedených subjektech) se mění takto:

A. V Oddílu A - pojištění majetku, odpovědnosti a lesních porostů - 7720937511, v Článku II. (Druhy a způsoby pojištění, předměty pojištění), bodě 2., tabulce 2.2.1. Živelní pojištění se mění Pojistná částka předmětu pojištění pod poř. číslem 1. následovně:

2.2.1 Živelní pojištění

Místo pojištění: Adresy uvedené na příloze č. 1						
Rozsah pojištění: sdružený živel						
Pojištění se řídí: VPP P-100/14, ZPP P-150/14 a doložkami DOB101, DOB103, DOB105, DOB107, DOB109, DZ106, DZ112, DZ113						
Poř. číslo	Předmět pojištění	Pojistná částka ¹⁰⁾	Spoluúčast ⁵⁾	Pojištění se sjednává na cenu ^{*1)}	MRLP ³⁾ První riziko ²⁾	MRLP ³⁾ Zlomkové pojištění ⁴⁾
1.	vlastní a cizí budovy, vlastní a cizí ostatní stavby, vlastní a cizí věci umělecké, historické nebo sběratelské hodnoty uvedené na příloze	3 392 603 634 Kč	požární nebezpečí, povodeň nebo záplava 20 000 Kč, náraz nebo pád, vichřice nebo krupobití, atmosférické srážky 5 000 Kč, ostatní pojistná nebezpečí 1 000 Kč	*)	-	vichřice nebo krupobití 50 000 000 Kč, atmosférické srážky dle DZ113 2 000 000 Kč, tíha sněhu nebo námrazy, sesuv, zemětřesení, náraz nebo pád 55 000 000 Kč, vodovodní nebezpečí 5 000 000 Kč, povodeň nebo záplava 20 000 000 Kč, zpětné vystoupenutí kapaliny z odpadního potrubí 2 000 000 Kč
2.	soubor vlastních a cizích movitých zařízení a vybavení vyjma věcí pod poř. č. 6 a 7	330 454 110 Kč	požární nebezpečí 10 000 Kč, povodeň nebo záplava 20 000 Kč, atmosférické srážky a ostatní pojistná nebezpečí 1 000 Kč	*)	-	vichřice nebo krupobití, tíha sněhu nebo námrazy, náraz nebo pád, sesuv 17 000 000 Kč, povodeň nebo záplava 10 000 000 Kč, atmosférické srážky dle DZ113 1 000 000 Kč, vodovodní nebezpečí 10 000 000 Kč
3.	soubor zásob	27 856 550 Kč		*)	-	
4.	soubor vlastních a cizích věcí umělecké, historické nebo sběratelské hodnoty	3 201 071 Kč		*)	-	
5.	soubor vlastních a cizích finančních prostředků	2 540 137 Kč		*)	-	
6.	soubor vybraných cizích movitých zařízení a vybavení	2 000 000 Kč		*)	-	

7.	soubor vybraných vlastních a cizích movitých zařízení a vybavení	20 680 000 Kč	1 000 Kč	*)	-	-
----	--	---------------	----------	----	---	---

Poznámky:

Poř. číslo 2 - drobný hmotný majetek a drobný dlouhodobý hmotný majetek včetně vybavení dětských hřišť (houpačky, kovové hrazdy, průlezk, skluzavky, např. Rákosníčkovo), cedule na naučné stezce, parkovací automaty, kontejnery, prodejní automaty, stojany na kola, lavičky, koše, fotokamery apod. včetně elektronického zařízení.

Pro předměty pojištění kontejnery, vybavení hřišť a parkovací automaty se pro pojištění nebezpečí náraz dopravního prostředku (vyjma letadel), jeho části nebo jeho nákladu do pojištěné věci sjednává maximální roční limit pojištění plnění ve výši 2 000 000 Kč.

Pořadové číslo 6 - movitý majetek (výpůjčka od Povodí Vltavy s.p. pro město Strakonice) - součást stavby "Protipovodňové opatření města Strakonice" - 2 čerpadla a prvky mobilního hrazení pro objekty SO 04, SO 07.

Poř. číslo 7 - elektronická zařízení - komunikační a výpočetní technika včetně obrazové, zvukové a reprodukční techniky EZS, městský kamerový systém, zařízení integr. záchranného systému, 3D technologie pro stereoskopickou kino projekci (cizí majetek v nájmu), digitální promítací přístroj, ozvučovací systém, světelná a signalizační zařízení, metropolitní systém apod.

Pro elektronická zařízení se sjednává místo pojištění k.ú. Města Strakonice.

Poř. číslo 1 - 7 - Smluvní ujednání viz Článek V. - Zvláštní ujednání.

*) není-li uvedeno, sjednává se pojištění s pojistnou hodnotou uvedenou v příslušných pojistných podmínkách

- 1) nová cena je vyjádření pojistné hodnoty ve smyslu ustanovení čl. 21 odst. 2) písm. a) VPP P-100/14
časová cena je vyjádření pojistné hodnoty věci ve smyslu ustanovení čl. 21 odst. 2) písm. b) VPP P-100/14
obvyklá cena je vyjádření pojistné hodnoty věci ve smyslu ustanovení čl. 21 odst. 2) písm. c) VPP P-100/14
jiná cena je vyjádření pojistné hodnoty věci ve smyslu čl. V. Zvláštní ujednání této pojistné smlouvy
- 2) první riziko ve smyslu ustanovení čl. 23 odst. 1) písm. a) VPP P-100/14
- 3) MRLP je horní hranicí pojištění plnění v souhrnu ze všech pojistných událostí vzniklých v jednom pojistném roce. Je-li pojištění sjednáno na dobu kratší než jeden pojistný rok je MRLP horní hranicí pojištění plnění v souhrnu ze všech pojistných událostí vzniklých za dobu trvání pojištění.
- 4) zlomkové pojištění ve smyslu čl. 23 odst. 1) písm. b) VPP P-100/14
- 5) spoluúčast může být vyjádřena pevnou částkou, procentem, časovým úsekem nebo jejich kombinací ve smyslu čl. 11 odst. 4) VPP P-100/14
- 6) odchylně od čl. 8 odst. 1) věta druhá ZPP P-600/14 poskytne pojistitel na úhradu všech pojistných událostí nastalých během jednoho pojistného roku pojištění plnění v souhrnu maximálně do výše limitu pojištění plnění
- 7) odchylně od čl. 8 odst. 2) věta třetí ZPP P-600/14 poskytne pojistitel na úhradu všech pojistných událostí nastalých během jednoho pojistného roku pojištění plnění v souhrnu maximálně do výše sublimitu pojištění plnění
- 8) dobou ručení se rozumí doba ve smyslu čl. 11 odst. 5) ZPP P-400/14
- 9) integrální časová franšíza je časový úsek specifikovaný několika pracovními dny. Právo na pojištění plnění vzniká jen tehdy, je-li přerušení provozu pojištěného delší než tento počet pracovních dní, nemá integrální časová franšíza vliv na výši pojištění plnění.
- 10) agregovaná pojistná částka se sjednává v případě pojištění souboru věcí, celková pojistná částka se sjednává v případě pojištění výčtu jednotlivých věcí a součtu jejich hodnot

B. Článek III. (Výše a způsob placení pojištění) se mění Oddíl A - pojištění majetku, odpovědnosti a lesních porostů - 7720937511 následovně:

Oddíl A – pojištění majetku, odpovědnosti a lesních porostů - 7720937511

1. Pojištění za jeden pojistný rok činí:

1.1. Živelní pojištění

Pojištění 753 376 Kč

1.2. Živelní pojištění lesů

Pojištění 173 802 Kč

1.3. Pojištění pro případ odcizení

Pojištění 42 324 Kč

1.4. Pojištění pro případ vandalismu

Pojištění 21 530 Kč

1.5. Pojištění pro případ odcizení – loupež přepravovaných peněz nebo cenin

Pojištění 5 000 Kč

1.6. Pojištění skla	
Pojistné	8 000 Kč
1.7. Pojištění elektronických zařízení	
Pojistné	124 080 Kč
1.8. Pojištění odpovědnosti za újmu	
Pojistné	157 000 Kč
1.9. Pojištění odpovědnosti zastupitelů obce	
Pojistné	18 400 Kč

Souhrn pojistného za sjednaná pojištění za jeden pojistný rok činí 1 303 512 Kč

Obchodní sleva činí 10 %, tj. 130 351 Kč

Celkové pojistné za sjednaná pojištění po slevě za jeden pojistný rok činí 1 173 161 Kč

Poměrné pojistné za tento dodatek za období od 26. července 2022 do 31. prosince 2022 činí 1 165 Kč

2. Poměrné pojistné za změny v rozsahu pojištění sjednané tímto dodatkem ve výši 1 165 Kč je splatné k datu 26. srpna 2022.

3. Původní předpis pojistného se nahrazuje novým předpisem k datu 1. ledna 2023 a v částce takto:

Pojistné je sjednáno jako běžné.

Pojistné období je dvanáctiměsíční. Pojistné je v každém pojistném roce počínaje datem 1. ledna 2023 splatné v rámci pojistného roku k datům a v částkách takto:

datum:	částka:
30. června	1 173 161 Kč

4. Pojistník je povinen uhradit pojistné v uvedené výši na účet pojistníka č.ú. 2226222/0800, variabilní symbol: 7720937511.

Pro úplnost a vyloučení všech pochybností je níže uvedena rekapitulace celkového ročního pojistného

CELKOVÉ ROČNÍ POJISTNÉ – REKAPITULACE:

Oddíl A – pojištění majetku, odpovědnosti a lesních porostů - 7720937511	1 173 161 Kč
Oddíl B – pojištění vozidel – FLOTILA - 666 740 004 8 (nemění se)	309 815 Kč
Oddíl C – úrazové pojištění (administrativní pracovníci) - 8603229942 (nemění se)	16 023 Kč
Oddíl D – úrazové pojištění (dobrovolní hasiči) – 8603230192 (nemění se)	23 912 Kč
<u>CELKOVÉ ROČNÍ POJISTNÉ za oddíl A, B, C, D</u>	<u>1 522 911 Kč</u>

C. Článek VI. se nemění:

Článek VI.

Prohlášení pojistníka, registr smluv, zpracování osobních údajů

1. Prohlášení pojistníka

1.1. Pojistník potvrzuje, že v dostatečném předstihu před uzavřením tohoto dodatku převzal v listinné nebo, s jeho souhlasem, v jiné textové podobě (např. na trvalém nosiči dat, prostřednictvím e-mailu nebo elektronického úložiště dat) Informace pro klienta, jejichž součástí jsou Informace o zpracování osobních údajů v neživotním pojištění, a seznámil se s nimi. Pojistník si je vědom, že se jedná o důležité informace, které mu napomohou porozumět podmínkám sjednávaného pojištění, obsahují upozornění na důležité aspekty pojištění i významná ustanovení pojistných podmínek.

1.2. Pojistník potvrzuje, že před uzavřením tohoto dodatku mu byly oznámeny informace v souladu s ustanovením § 2760 občanského zákoníku.

1.3. Pojistník potvrzuje, že v dostatečném předstihu před uzavřením tohoto dodatku převzal v listinné nebo jiné textové podobě (např. na trvalém nosiči dat, prostřednictvím e-mailu nebo elektronického úložiště dat) dokumenty uvedené v čl. I. bodu 2. této pojistné smlouvy ve znění tohoto dodatku a seznámil se s nimi.

Pojistník si je vědom, že tyto dokumenty tvoří nedílnou součást této pojistné smlouvy ve znění tohoto dodatku a upravují rozsah pojištění, jeho omezení (včetně výluk), práva a povinnosti účastníků pojištění a následky jejich porušení a další podmínky pojištění a pojištník je jimi vázán stejně jako pojistnou smlouvou.

- 1.4. Pojistník potvrzuje, že adresa jeho sídla/bydliště/trvalého pobytu a kontakty elektronické komunikace uvedené v tomto dodatku jsou aktuální, a souhlasí, aby tyto údaje byly v případě jejich rozporu s jinými údaji uvedenými v dříve uzavřených pojistných smlouvách, ve kterých je pojištěním nebo pojištěným, využívány i pro účely takových pojistných smluv. S tímto postupem pojištník souhlasí i pro případ, kdy pojistiteli oznámí změnu jeho sídla/bydliště/trvalého pobytu nebo kontaktů elektronické komunikace v době trvání této pojistné smlouvy. Tím není dotčena možnost používání jiných údajů uvedených v dříve uzavřených pojistných smlouvách.
- 1.5. Pojistník prohlašuje, že má oprávněnou potřebu ochrany před následky pojistné události (pojistný zájem). Pojistník, je-li osobou odlišnou od pojištěného, dále prohlašuje, že mu pojištění dává souhlas k pojištění.
- 1.6. Pojistník prohlašuje, že věci nebo jiné hodnoty pojistného zájmu pojištěné touto pojistnou smlouvou ve znění tohoto dodatku nejsou k datu uzavření tohoto dodatku pojištěny proti stejným nebezpečím u jiného pojistitele, pokud není v pojistné smlouvě ve znění tohoto dodatku výslovně uvedeno jinak.

2. Registr smluv

- 2.1. Pokud výše uvedená pojistná smlouva, resp. dodatek k pojistné smlouvě (dále jen „**smlouva**“) podléhá povinnosti uveřejnění v registru smluv (dále jen „**registr**“) ve smyslu zákona č. 340/2015 Sb., zavazuje se pojištník k jejímu uveřejnění v rozsahu, způsobem a ve lhůtách stanovených citovaným zákonem. To nezbavuje pojistitele práva, aby smlouvu uveřejnil v registru sám, s čímž pojištník souhlasí. Pokud je pojištník odlišný od pojištěného, pojištník dále potvrzuje, že každý pojištěný souhlasil s uveřejněním smlouvy.

Při vyplnění formuláře pro uveřejnění smlouvy v registru je pojištník povinen vyplnit údaje o pojistiteli (jako smluvní straně), do pole „**Datová schránka**“ uvést: **n6tetn3** a do pole „**Číslo smlouvy**“ uvést číslo této pojistné smlouvy.

Pojistník se dále zavazuje, že před zasláním smlouvy k uveřejnění zajistí znečitelnění neuveřejnitelných informací (např. osobních údajů o fyzických osobách).

Smluvní strany se dohodly, že ode dne nabytí účinnosti smlouvy (resp. dodatku) jejím zveřejněním v registru se účinky pojištění, včetně práv a povinností z něj vyplývajících, vztahují i na období od data uvedeného jako počátek pojištění (resp. od data uvedeného jako počátek změn provedených dodatkem, jde-li o účinky dodatku) do budoucna.

3. ZPRACOVÁNÍ OSOBNÍCH ÚDAJŮ

V následující části jsou uvedeny základní informace o zpracování Vašich osobních údajů. Tyto informace se na Vás uplatní, pokud jste fyzickou osobou, a to s výjimkou bodu 3.2., který se na Vás uplatní i pokud jste právnickou osobou. Více informací, včetně způsobu odvolání souhlasu, možnosti podání námítky v případě zpracování na základě oprávněného zájmu, práva na přístup a dalších práv, naleznete v dokumentu Informace o zpracování osobních údajů v neživotním pojištění, který je trvale dostupný na webové stránce www.koop.cz v sekci „O pojišťovně Kooperativa“.

3.1. INFORMACE O ZPRACOVÁNÍ OSOBNÍCH ÚDAJŮ BEZ VAŠEHO SOUHLASU

Zpracování na základě plnění smlouvy a oprávněných zájmů pojistitele

Pojistník bere na vědomí, že jeho identifikační a kontaktní údaje, údaje pro ocenění rizika při vstupu do pojištění a údaje o využívání služeb zpracovává pojistitel:

- pro účely kalkulace, návrhu a uzavření pojistné smlouvy, posouzení přijatelnosti do pojištění, správy a ukončení pojistné smlouvy a likvidace pojistných událostí, když v těchto případech jde o zpracování nezbytné pro **plnění smlouvy**, a
- pro účely zajištění řádného nastavení a plnění smluvních vztahů s pojištěním, zajištění a soupojištění, statistiky a cenotvorby produktů, ochrany právních nároků pojistitele a prevence a odhalování pojistných podvodů a jiných protiprávních jednání, když v těchto případech jde o zpracování založené na základě **oprávněných zájmů** pojistitele. Proti takovému zpracování máte právo kdykoli podat námítku, která může být uplatněna způsobem uvedeným v Informacích o zpracování osobních údajů v neživotním pojištění.

Zpracování pro účely plnění zákonné povinnosti

Pojistník bere na vědomí, že jeho identifikační a kontaktní údaje a údaje pro ocenění rizika při vstupu do pojištění pojišťitel dále zpracovává ke **splnění své zákonné povinnosti** vyplývající zejména ze zákona upravujícího distribuci pojištění a zákona č. 69/2006 Sb., o provádění mezinárodních sankcí.

3.2. POVINNOST POJISTNÍKA INFORMOVAT TŘETÍ OSOBY

Pojistník se zavazuje informovat každého pojištěného, jenž je osobou odlišnou od pojištěného, a případné další osoby, které uvedl v pojistné smlouvě ve znění tohoto dodatku, o zpracování jejich osobních údajů.

3.3. INFORMACE O ZPRACOVÁNÍ OSOBNÍCH ÚDAJŮ ZÁSTUPCE POJISTNÍKA

Zástupce právnické osoby, zákonný zástupce nebo jiná osoba oprávněná zastupovat pojištěného bere na vědomí, že její identifikační a kontaktní údaje pojišťitel zpracovává na základě **oprávněného zájmu** pro účely *kalkulace, návrhu a uzavření pojistné smlouvy, správy a ukončení pojistné smlouvy, likvidace pojistných událostí, zajištění a soupojištění, ochrany právních nároků pojištěného a prevence a odhalování pojistných podvodů a jiných protiprávních jednání*. Proti takovému zpracování má taková osoba právo kdykoli podat námitku, která může být uplatněna způsobem uvedeným v Informacích o zpracování osobních údajů v neživotním pojištění.

Zpracování pro účely plnění zákonné povinnosti

Zástupce právnické osoby, zákonný zástupce nebo jiná osoba oprávněná zastupovat pojištěného bere na vědomí, že identifikační a kontaktní údaje pojišťitel dále zpracovává ke **splnění své zákonné povinnosti** vyplývající zejména ze zákona upravujícího distribuci pojištění a zákona č. 69/2006 Sb., o provádění mezinárodních sankcí.

Podpisem tohoto dodatku potvrzujete, že jste se důkladně seznámil se smyslem a obsahem souhlasu se zpracováním osobních údajů a že jste se před jejich udělením seznámil s dokumentem Informace o zpracování osobních údajů v neživotním pojištění, zejména s bližší identifikací dalších správců, rozsahem zpracovávaných údajů, právními základy (důvody), účely a dobou zpracování osobních údajů, způsobem odvolání souhlasu a právy, která Vám v této souvislosti náleží.

Další prohlášení pojištěného k oddílu A – pojištění majetku, odpovědnosti a lesních porostů - 7720937511

1. Pojištěný prohlašuje, že věci nebo jiné hodnoty pojistného zájmu pojištěné touto pojistnou smlouvou nejsou k datu uzavření pojistné smlouvy pojištěny proti stejným nebezpečím u jiného pojištěného, pokud není v této pojistné smlouvě výslovně uvedeno jinak.

Další prohlášení pojištěného k oddílu B – pojištění vozidel – FLOTILA - 666 740 004 8

1. Pojištěný prohlašuje, že:
 - a) věci nebo jiné hodnoty pojistného zájmu pojištěné touto pojistnou smlouvou nejsou pojištěny proti stejným nebezpečím u jiné pojišťovny, pokud neoznámil pojištěnému, že má k určitým vozidlům uzavřeno pojištění proti stejným nebezpečím u jiné pojišťovny a nevedl rozsah takového pojištění (hranice pojistného plnění apod.) v příloze této pojistné smlouvy;
 - b) všechny údaje uvedené v této pojistné smlouvě odpovídají skutečnosti a bere na vědomí, že je povinen všechny případné změny nastalé za trvání pojištění bez zbytečného odkladu pojištěnému oznámit;
 - c) úplně a pravdivě odpověděl na písemné dotazy pojištěného týkající se sjednaného pojištění a je si vědom povinnosti v průběhu trvání pojištění bez zbytečného odkladu pojištěnému oznámit všechny případné změny těchto údajů;
2. Pojištěný potvrzuje, že si je vědom, že veškeré slevy z pojistného, u nichž je výslovně uvedeno, že se poskytují na dobu pojistného roku, jsou poskytnuty jako podmíněné/ě trváním pojistné smlouvy, celkovým počtem pojištěných vozidel a celkovou výší pojistného před slevou a že v případě porušení některé z podmínek bude povinen část pojistného doplatit.

D. Článek VII. se nahrazuje novým zněním:

Článek VII. Závěrečná ustanovení

1. Není-li ujednáno jinak, je pojistnou dobou doba od **1. 1. 2016** (počátek pojištění) **na dobu neurčitou**.
Počátek změn provedených tímto dodatkem: **26. 7. 2022**.

Je-li tento dodatek uzavřen po datu uvedeném jako počátek změn provedených tímto dodatkem, vztahují se tímto dodatkem provedené změny a případná tímto dodatkem sjednaná nová pojištění i na dobu od data uvedeného jako počátek změn provedených tímto dodatkem do uzavření tohoto dodatku; pojistitel však v rozsahu těchto provedených změn nebo případných nových pojištění není povinen poskytnout plnění, pokud pojistník a/nebo pojištěný a/nebo oprávněná osoba a/nebo jiná osoba, která uplatňuje právo na plnění pojistitele, v době uzavření tohoto dodatku věděl(a) nebo s přihlédnutím ke všem okolnostem mohl(a) vědět, že již nastala skutečnost, která by se mohla stát důvodem vzniku práva na plnění pojistitele v rozsahu změn provedených tímto dodatkem nebo případných tímto dodatkem sjednaných nových pojištění, vyjma takových skutečností, které již byly pojistiteli jakoukoli z výše uvedených osob oznámeny před odesláním návrhu pojistitele na uzavření tohoto dodatku.

2. Odchylně od §2807 zákona č. 89/2012 Sb., občanského zákoníku a pojistných podmínek vztahujících se k pojištění uvedených v této pojistné smlouvě mohou pojistník i pojistitel ukončit pojištění výpovědí k poslednímu dni každého pojistného období, jde-li o pojištění s běžným pojistným; tato výpověď musí být druhé straně doručena nejméně 5 měsíců před koncem pojistného období, v opačném případě pojištění zaniká až ke konci následujícího pojistného období, pro které je 5 měsíců dodrženo.
3. Odpověď pojistníka na návrh pojistitele na uzavření této pojistné smlouvy (dále jen „nabídka“) s dodatkem nebo odchylkou od nabídky se nepovažuje za její přijetí, a to ani v případě, že se takovou odchylkou podstatně nemění podmínky nabídky.
4. Město Strakonice prohlašuje, že uzavření této pojistné smlouvy bylo odsouhlaseno v Radě města Strakonice dne 22.12.2015 pod číslem usnesení č. 1535/2015.
5. Smluvní strany se dohodly, že nemohou bez vzájemného souhlasu postoupit svá práva a povinnosti plynoucí ze smlouvy třetí osobě. Vzájemné finanční zápočty lze provádět jen v rámci plnění této smlouvy po předchozí dohodě.
6. Smluvní strany se dohodly, že změnit nebo doplnit tuto smlouvu mohou jen v případě, že tím nebudou porušeny podmínky zadání veřejné zakázky a zákona č. 137/2006 Sb., o veřejných zakázkách, ve znění pozdějších předpisů, a to pouze formou písemných dodatků, které budou vzestupně číslovány, výslovně prohlášeny za dodatek této smlouvy a podepsány oprávněnými zástupci smluvních stran.
7. Ujednává se, že pro vztah založený touto pojistnou smlouvou se nepoužijí ustanovení § 1799 a 1800 zákona č. 89/2012 Sb., občanského zákoníku o smlouvách uzavíraných adhezním způsobem.
8. Stejnopis této pojistné smlouvy, který obdrží pojistník, je zároveň potvrzením o uzavření pojistné smlouvy (pojistkou) ve smyslu zákona č. 89/2012 Sb., občanského zákoníku.
9. Pojistitel potvrzuje, že veškeré úkony spojené s likvidacemi pojistných událostí budou prováděny výhradně jeho vlastními zaměstnanci.
10. Pojistitel se zavazuje jednat ve věci příslušné pojistné smlouvy po dobu její účinnosti se zástupcem pojistníka, který bude k těmto úkonům pojistníkem zmocněn a pojistiteli výslovně označen jako zplnomocněná osoba, když se prokáže vůči pojistiteli platnou plnou mocí, případně příkazní smlouvou.
11. **Ujednává se, že je-li tento dodatek uzavírán elektronickými prostředky, musí být podepsán elektronickým podpisem ve smyslu příslušných právních předpisů.**
12. Pojistník i pojistitel obdrží originál tohoto dodatku. Je-li dodatek vyhotoven v listinné podobě, pojistník obdrží jeden stejnopis, pojistitel si ponechá tři stejnopisy.
13. Tento dodatek obsahuje devět stran, k pojistné smlouvě ve znění tohoto dodatku náleží sedmáct příloh (oddíl A), pět příloh (oddíl B) a čtyři přílohy (oddíl C a D), z nichž pouze příloha č. 1 (oddíl A) je přiložena k tomuto dodatku. Součástí pojistné smlouvy ve znění tohoto dodatku jsou Dodatkové pojistné podmínky pro pojištění hospodářských rizik DPP P-520/14 uvedené v čl. I. této pojistné smlouvy ve znění tohoto dodatku, které nejsou přiloženy k tomuto dodatku.

Další ujednání k oddílu B – pojištění vozidel – FLOTILA - 666 740 004 8

1. Další důvody zániku pojištění, kromě důvodů uvedených ve všeobecných pojistných podmínkách:
 - a) doručení písemného oznámení pojistitele pojistníkovi po uplynutí 30denní doby, během které nebylo pojištěno ani jedno vozidlo (tedy v situaci, kdy všechna pojištění zanikla, a během 30denní doby následující po zániku posledního pojištění žádné pojištění nevzniklo);
 - b) zánik jednotlivých pojištění dohodou na základě doručení požadavku pojistníka z DN Změna pojistiteli na vyřazení vozidla z pojištění;
 - c) zánik všech pojištění v důsledku zániku pojistné smlouvy;
 - d) zánik havarijního pojištění vozidla v rozsahu předběžného pojistného krytí
 - i) uplynutím doby, na kterou bylo předběžné pojistné krytí poskytnuto, aniž by před jejím uplynutím došlo k přijetí nabídky pojistníkem a k provedení odborné prohlídky vozidla s uspokojivým výsledkem;
 - ii) odmítnutím nabídky kalkulace na pojištění nestandardně pojistitelného vozidla pojistníkem;
2. V souladu s pojistnými podmínkami nedochází při uzavření kteréhokoli pojištění jednotlivého vozidla v průběhu pojistného období ke změně výročního dne ani konce pojistných období.
3. Pojištění jednotlivých vozidel zaniká podle § 12 zákona o pojištění odpovědnosti z provozu vozidla v platném znění, případně podle občanského zákoníku. Požadavek pojistníka na vyřazení vozidla z pojištění považují smluvní strany za návrh na dohodu o zániku pojištění vozidla. Dohoda je uzavřena doručením požadavku změny, který se týká vyřazení vozidla z pojištění pojistiteli (zánik všech pojištění tohoto vozidla).
4. Práva a povinnosti vyplývající z této pojistné smlouvy přecházejí na případné právní nástupce smluvních stran.
5. Veškeré změny v pojistné smlouvě mohou být prováděny pouze písemnou formou po dohodě smluvních stran s výjimkou změn provedených v souladu s touto pojistnou smlouvou na základě požadavků změna.

Další ujednání k oddílu C, oddílu D – úrazové pojištění (administrativní pracovníci, dobrovolní hasiči) - 8603229942, 8603230192

1. Pojistitel potvrzuje, že veškeré úkony spojené s likvidací pojistných událostí budou prováděny výhradně jeho vlastními zaměstnanci.
2. Pojistitel se zavazuje jednat ve věci příslušné pojistné smlouvy po dobu její účinnosti se zástupcem pojistníka, který bude k těmto úkonům pojistníkem zmocněn a pojistiteli výslovně označen jako zplnomocněná osoba, když se prokáže vůči pojistiteli platnou plnou mocí, případně příkazní smlouvou.

Výčet příloh:

Oddíl A - pojištění majetku, odpovědnosti a lesních porostů - 7720937511

- Příloha č. 1 - Seznam míst pojištění + Mapa místa pojištění (plovoucí molo 1 a 2)
Příloha č. 2 - Seznam míst pojištění (pojištění lesů)
Příloha č. 3 - Výpis z veřejné části ŽR Městského úřadu Strakonice - Město Strakonice
Příloha č. 4 - Výpis z obchodního rejstříku - Městské kulturní středisko
Příloha č. 5 - Výpis z obchodního rejstříku - Správa tělovýchovných a rekreačních zařízení Strakonice
Příloha č. 6 - Výpis z obchodního rejstříku - Městský ústav sociálních služeb Strakonice
Příloha č. 7 - Výpis z obchodního rejstříku - Šmidingerova knihovna Strakonice
Příloha č. 8 - Výpis z veřejné části ŽR Městského úřadu Strakonice - Šmidingerova knihovna Strakonice
Příloha č. 9 - Výpis z obchodního rejstříku - Základní škola Strakonice, Krále Jiřího z Poděbrad 882
Příloha č. 10 - Výpis z obchodního rejstříku - Základní škola F.L.Čelakovského, Strakonice, Jezerní 1280
Příloha č. 11 - Výpis z obchodního rejstříku - Základní škola Povážská Strakonice
Příloha č. 12 - Výpis z obchodního rejstříku - Základní škola Strakonice, Dukelská 166
Příloha č. 13 - Výpis z obchodního rejstříku - Mateřská škola Čtyřlístek, Strakonice Holečkova 410
Příloha č. 14 - Výpis z obchodního rejstříku - Mateřská škola Strakonice, Lidická 625
Příloha č. 15 - Výpis z obchodního rejstříku - Mateřská škola Strakonice, Šumavská 264
Příloha č. 16 - Výpis z obchodního rejstříku - Mateřská škola Strakonice, A.B.Svojsíka 892
Příloha č. 17 - Výpis z obchodního rejstříku - Mateřská škola U Parku, Strakonice, Plánkova 353

Oddíl B - pojištění vozidel - FLOTILA - 666 740 004 8

- Příloha č. 1 - Va-111 (11/2014) tzv. Předkomplet - obsahuje v listinné formě Vítejte v Kooperativě a Informace pro zájemce a CD s pojistnými podmínkami (Va-105 (11/2014) spolu s deskami = unifikovaný dokument, alternativně lze použít Va-103 (01/2014) Soubor dokumentů k pojištění vozidel
Příloha č. 2 - Seznamy pojištěných vozidel k počátku pojistné smlouvy
Příloha č. 3 - Sazby pojištění odpovědnosti za újmu způsobenou provozem vozidla
Příloha č. 4 - Sazby havarijního pojištění
Příloha č. 5 - Sazby pro doplňkové pojištění

Oddíl C - úrazové pojištění (administrativní pracovníci) - 8603229942

Oddíl D - úrazové pojištění (dobrovolní hasiči) - 8603230192

Příloha č. 1: Informace pro zájemce o pojištění osob

Příloha č. 2: Všeobecné pojistné podmínky pro pojištění osob O-901/14

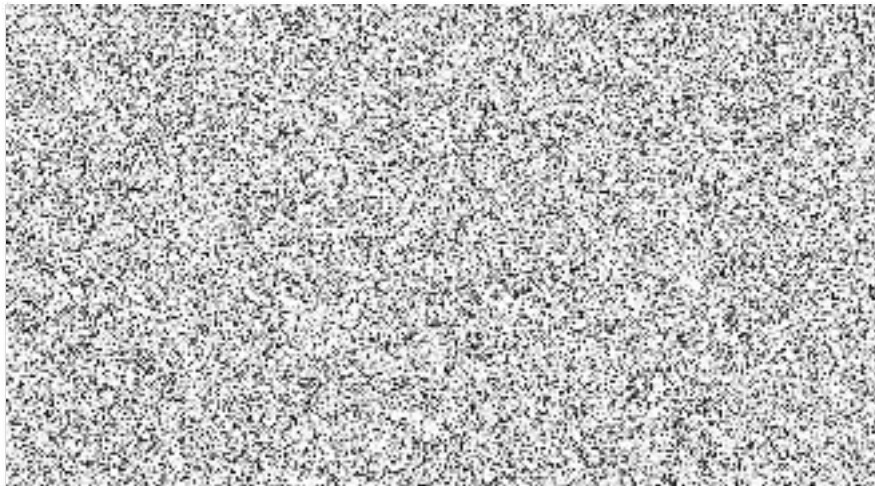
Příloha č. 3: Zvláštní pojistné podmínky pro úrazové pojištění O-923/14

Příloha č. 4: Oceňovací tabulky pro likvidaci pojistných událostí oznámených pojistiteli od 1. 1. 2014

Přílohy přiložené k tomuto dodatku nahrazují odpovídající přílohy k pojistné smlouvě.

25. 07. 2022

Podepsáno dne+



Podepsáno dne+ 5.8.2022

za pojistníka**

* Je-li tento dodatek podepsán uznávaným elektronickým podpisem, je okamžik podpisu vždy obsažen v tomto podpisu.

** a) Je-li tento dodatek pojistitelem vyhotoven v listinné podobě a podepsán za něj vlastnoručně, uveďte jméno, příjmení a funkci osob/y podepisující/ch za pojistníka, jejich vlastnoruční podpis/y a případně též otisk razítka a doručte pojistiteli takto podepsaný stejnopis dodatku v listinné podobě.

b) Je-li tento dodatek pojistitelem vyhotoven v elektronické podobě a podepsán za něj uznávaným elektronickým podpisem, použijte též uznávaný elektronický podpis/y osob/y podepisující/ch za pojistníka, nebo v případě použití elektronického podpisu jiného než uznávaného vložte jméno, příjmení a funkci podepisující/ch osob/y do poznámky tohoto elektronického dokumentu, včetně uvedení data podpisu. Takto tento elektronickým podpisem podepsaný elektronický dokument doručte pojistiteli elektronickým prostředkem.

Dodatek vypracovala:

Příloha č. 1

Movitý majetek

<i>název organizace</i>	<i>sídlo (+ další místa pojištění)</i>
město Strakonice IČ:251810	Velké náměstí č.p. 2 , č.p. 3, Na Stráži 270, 1319, Smetanova 533, J.z Poděbrad 772, vše Strakonice I., U Sv. Markéty 58 + území města Strakonice (k.ú. Strakonice, Nové Strakonice, Přední Ptákovice, Hajská, Dražejov u Strakonice, Střela), Zátoň
Městská policie , organizační složka	Komenského 328, Strakonice II.
Městské kulturní středisko Strakonice , příspěvková organizace IČ: 367869	Mírová č.p. 831, Strakonice I. U Mravenčí skály 1266, Strakonice I. Kino Oko č.p. 64, Strakonice II. Letní kino č.p. 9, Strakonice II. Víceúčelové sály, Zámek č.1, Strakonice II.
Správa tělovýchovných a rekreačních zařízení příspěvková organizace IČ: 367915	Na Křemelce 512, Strakonice I. Plavecký stadion č.p. 305, Strakonice I. Máchova 1113, Strakonice I. areál Fotbalový stadion, Strakonice I. areál Fotbalové hřiště u Lidlu, k.ú. Strakonice areál Skatepark, k.ú. Strakonice sklad - p.č.st. 4166, k.ú. Strakonice sportareál Mušky, k.ú. Přední Ptákovice tělocvična Lidická 193, Strakonice I. tribuna ul. Máchova, k.ú. Strakonice
Městský ústav sociálních služeb Strakonice , IČ: 70828334 příspěvková organizace	Jezerní č.p. 1281 , Strakonice I. Rybniční č.p.1282, Strakonice I. garáž v ul. Tovární (p.č.st.1110 k.ú. N.Strakonice) Lidická č.p. 189, Strakonice I. Rybniční č.p. 1283, Strakonice I. Azylový dům, Budovatelská 613, Strakonice I. Ellerova č.p.160, Strakonice II. garáž v ul. Dukelská na p.č.st.752, k.ú. N. Strakonice
Šmidingerova knihovna , IČ: 70884552 příspěvková organizace	Zámek č.p. 1 , Strakonice I. Husova č.p. 380, Strakonice I. Ellerova č.p. 988, Strakonice II.
Základní škola Strakonice, ul. J.z Poděbrad 882 IČ:47255862 , příspěvková organizace	J.z Poděbrad č.p. 882 , č.p.1103, Strakonice I.
Základní škola F.L. Čelakovského, Strakonice IČ: 47255897 , příspěvková organizace	Jezerní č.p. 1280 , Strakonice I. Chelčického č.p.555, Strakonice I.
Základní škola Povážská, Nad Školou 560, Strakonice , IČ: 70876240 příspěvková organizace	Nad Školou 560 , Přední Ptákovice
Základní škola Strakonice, Dukelská 166 , příspěvková organizace IČ: 47255838	Dukelská č.p. 166 , Strakonice II.
Mateřská škola Čtyřlístek, Strakonice, Holečkova 410 , IČ: 70968462 příspěvková organizace	Holečkova č.p. 410 , Strakonice II.

Mateřská škola Strakonice, Lidická 625 IČ: 71002413, příspěvková organizace	Lidická č.p. 625, Strakonice Spojařů č.p.1260, Strakonice I. Školní č.p. 80, Holečkova č.p. 413, Stavbařů 213, Strakonice II.
Mateřská škola Strakonice, Šumavská 264 IČ: 72081619, příspěvková organizace	Šumavská č.p. 264, Přední Ptákovice
Mateřská škola Strakonice, A.B. Svojsíka 892 IČ: 70964581, příspěvková organizace	A.B.Svojsíka č.p. 892, Strakonice I.
Mateřská škola U Parku Strakonice, Plánkova 353, IČ:60650419, příspěvková organizace	Plánkova č.p. 353, Strakonice I, Lidická č.p. 194, Strakonice I.

Seznam nemovitých věcí

ŠKOLY

<i>název</i>	<i>adresa (místo pojištění)</i>	<i>pojistná částka v Kč</i>
ZŠ Poděbradova	J. z Poděbrad č.p. 882,č.p. 1103,Strakonice I.	60.000.000
ZŠ Čelakovského	Jezerní č.p. 1280, Strakonice I.	90.000.000
ZŠ Čelakovského	Chelčického č.p. 555, Strakonice I.	60.000.000
ZŠ Povážská	Povážská č.p. 560, Přední Ptákovice	279.980.000
ZŠ Dukelská	Dukelská č.p. 166, Strakonice II.	127.117.000
MŠ Čtyřlístek	Holečkova č.p. 410, Strakonice II.	15.000.000
MŠ Lidická	Lidická č.p. 625, Strakonice I.	20.000.000
MŠ Lidická (odloučené pracoviště Spojářů)	Spojařů č.p. 1260, Strakonice I.	20.000.000
MŠ Lidická (odloučené pracoviště Školní)	Školní č.p. 80, Strakonice II.	10.000.000
MŠ Lidická (odloučené pracoviště Holečkova)	Holečkova č.p. 413, Strakonice II.	15.000.000
MŠ Lidická (odloučené pracoviště Stavbařů)	Stavbařů č.p. 213, Strakonice II.	9.000.000
MŠ U Parku	Plánkova č.p. 353, Strakonice I.	22.366.000
MŠ A .B. Svojsíka	A. B. Svojsíka č.p. 892, Strakonice I.	15.000.000
MŠ Šumavská	Šumavská č.p. 264, Přední Ptákovice	20.358.000
Euroškola	Husova č.p. 361 Strakonice I.	30.000.000
celkem		793.821.000

KULTURNÍ ZAŘÍZENÍ

<i>název</i>	<i>adresa (místo pojištění)</i>	<i>pojistná částka v Kč</i>
Dům kultury	Mírova č.p. 831, Strakonice I.	102.294.453
Kino OKO	Komenského č.p.64, Strakonice II.	36.800.000
Kulturní zař. u Mravenčí skály	Kosmonautů č.p.1266, Strakonice I.	17.064.000
Letní kino + přilehlé stavby	Pod Hradem, č.p. 9, Strakonice II.	10.000.000
kiosek u letního kina	u vstupu pro veřejnost do areálu	1.000.000
Myslivna - knihovna	Nový Dražejov č.p. 272	3.000.000
Husova - knihovna	Husova č.p. 380, Strakonice I.	12.530.000
Hrad + přilehlé stavby včetně dláždění a Jedárna (st.p.č.5)	č.p. 1, Strakonice II., k.ú. Nové Strakonice	160.000.000
Kulturní zařízení	Hajská	1.400.000
Hudební klub na Křemelce	č.p. 304, Strakonice II.	1.600.000
celkem		345.688.453

SPORTOVNÍ ZAŘÍZENÍ

<i>název</i>	<i>adresa (místo pojištění)</i>	<i>pojistná částka v Kč</i>
Zimní stadion + tech. zařízení	Na Křemelce č.p. 512, Strakonice I.	122.712.000
Plavecký stadion + tech. zařízení	Na Křemelce, Strakonice I.	74.400.000
Sportovní hala + tech. zařízení	Máchova č.p.1113, Strakonice I.	35.000.000
Sportoviště Na Křemelce	Strakonice I.	5.000.000
Sportoviště Na Sídlišti	Strakonice I.	5.000.000
Sportovní areál pro alternativní sporty	p.č. 1224/4, k.ú. Strakonice I.	1.700.000
Házenkářská hala - cizí majetek	ul. Máchova, Strakonice I.	27.000.000
Sportareál Mušky	k.ú. Přední Ptákovice	14.200.000
Tribuna na sídlišti	p.č. 998, k.ú. Strakonice I.	16.092.283
Objekt technického zázemí – Nohejbal Strakonice	p.č.st. 783, p.č. 945/1 a p.č. 945/8, k.ú. Dražejov u Strakonice	2.548.021
celkem		303.652.304

SOCIÁLNÍ ZAŘÍZENÍ

<i>název</i>	<i>adresa (místo pojištění)</i>	<i>pojistná částka v Kč</i>
Penzion Jezárky	Jezerní č.p.1281, Strakonice I.	25.000.000
Dům s pečovatelskou službou	Rybniční č.p.1283, Strakonice I.	120.000.000
Domov důchodců (+ kaple)	Lidická č.p.189, 190, Strakonice I.	28.200.000
Domov důchodců (+ kaple)	Rybniční č.p.1282, Strakonice I.	150.000.000
Budovatelská č.p. 613	Azylový dům + noclehárna	8.700.000
Ellerova č.p. 160	Denní stacionář	8.000.000
celkem		339.900.000

OSTATNÍ

<i>název</i>	<i>adresa (místo pojištění)</i>	<i>pojistná částka v Kč</i>
Úbytovna	Tovární č.p. 220	8.700.000
ČOV		420.000.000
Městský úřad	Velké náměstí č.p.2	22.630.000
Městský úřad	Na Stráži č.p.137	10.000.000
Městský úřad	Velké náměstí č.p.3	8.276.000
Městský úřad kanceláře + b.j.	Na Stráži 1319	11.000.000
Městský úřad	Na Stráži 270	20.000.000
Městský úřad – odbor dopravy	Poděbradova 772	20.000.000
Budova Městské policie	Komenského č.p.328	4.892.000
Obchodní dům Maják	Velké náměstí č.p.141	30.000.000
Nebytové prostory	Na Ostrově č.p.1415	5.000.000
Technické služby + areál	Raisova č.p. 274	24.000.000
Budova u Řepické zastávky		500.000
Bytový dům s nebytovými prostory	U sv. Markéty 57	8.000.000
Bytový dům s nebytovými prostory	U sv. Markéty 58	8.000.000
Bytový dům s nebytovými prostory	Velké náměstí č.p. 49	4.012.000
Zahradnictví	U Řepické zastávky	2.522.000
Nebyt. prostory	Sokolovská č.p. 38	1.000.000
Garáže v majetku města		1.600.000
Garáž (původně součást Pivovaru)	p.č. st. 375/5 k.ú. Strakonice	1.091.033
Smuteční síň	ul. Podsrpenská	4.000.000
Márnice u hřbitova	p.č. 42 k.ú. Přední Ptákovice	2.988.000
Kaple nejsvětější trojice	p.č. 39 k.ú. Přední Ptákovice	1.445.000
Kaple sv. Vojtěcha	p.č.41 k.ú. Přední Ptákovice	1.217.200

zeď kolem hřbitova	p.č.503,1131/1,1128/1 k.ú. Přední Ptákovice	4.214.000
Hrobová místa	hřbitov Strakonice	200.000
Camping Podskalí		2.500.000
Požární zbrojnice	Modlešovice	1.000.000
Požární zbrojnice	Sokolovská č.p. 38	800.000
Rekreační objekt	Zátoň č.p. 58	1.000.000
Areál Bažantnice	ČOV, č.p. 141, č.p. 518, č.p. 372	11.000.000
Lávka a rampy na Podskalí		1.300.000
Oplocení budov v majetku města		1.000.000
Drobné stavby (kolny, závory, mříže, sklady, sloup, opěrné zdi)		1.000.000
autobusové přístřešky dle účetní evidence		1.000.000
VO, semaforey dle účetní evidence		5.000.000
Veřejné WC v majetku města	rampa před MÚ, Rennerovy sady, Bavor, III. hradní nádvoří	1.600.000
Nebytové prostory	Lidická č.p. 194, č.p. 193	50.000.000
Nebytové prostory	Velké náměstí č.p. 1	40.000.000
Kapličky	p.č.71 k.ú. P. Ptákovice p.č.25 k.ú.Hajská p.č.28 k.ú.Dražejov u Str. p.č.650 k.ú. Strakonice Boží muka na ul. Písecká p.č. 16 k.ú. Strakonice p.č. 1073/1 k.ú. Modlešovice p.č. 292/1 k.ú. Strakonice p.č. 60 k.ú. Dražejov u Strakonic p.č. 80 v k.ú. Střela p.č. 82 k.ú. Střela p.č. 53/2 k.ú. Nové Strakonicepták	100.000 100.000 100.000 250.000 100.000 250.000 100.000 100.000 100.000 100.000 100.000 100.000 100.000
Psí útulek		4.800.000
prodejna u zimního stadionu	č.p. 511, Strakonice I.	1.160.000
Kancelářská budova v areálu Pivovaru	st.p.č. 17, k.ú. Strakonice	1.100.000
Hasičská budova - požární zbrojnice	Dražejov č.p. 38	1.000.000
Nebytové prostory	ul. Tovární 220	5.000.000
Lávka u Strakonického hradu		61.990.296
Místní komunikace vybudované z dotací	ul. Žižkova, komunikace Mušky ul. Tisova	1.800.000 39.500.000 3.600.000
Nebytový prostor č. 50/1 (podíl 324/1343)	p.č. st.1/4 k.ú. Nové Strakonice	3 000 000
Sběrný dvůr na pozemcích	p.č.1206/2,1208/1,1208/5,1208/16,1208/17,1208/18,1208/19,1208/20,st.4299,1715 k.ú. Strakonice	12.375.243 <i>poznámka 1)</i>
Revitalizace Velké náměstí	<i>poznámka 2)</i>	78.800.000
Úpravna vod Hajská	stavby bez č.p. na pozemcích p.č.st. 30,37,38,39, č.p. 27 na st.28, p.č.189/6,180/7,189/3 k.ú. Hajská	80.371.483
Stánky na prostranství před Markétou(10+2), včetně plochy, osvětlení, inž. sítí	p.č.st. 308 k.ú. Strakonice ul. U sv. Markéty	5.130.418
Obecný dům Hajská	st. p.č. 33 k.ú. Hajská	2.000.000

rodinný domek č.p. 151	Přední Ptákovice	4.500.000
budova č.p. 146 (bývalá vojenská správa)	Strakonice II.	7.305.756
garáž	ul. Krátká	110.688
domek na Podskalí	p.č.st.373 k.ú. Strakonice	300.000
Zahradnictví (skleníky)	č.p. 161	1.000.000
Rodinný dům	č.p. 51 v ul. Povážská	4.000.000
Protipodňové opatření města Strakonice – cizí majetek	poznámka 3)	40.000.000
Průmyslový objekt	386 01 Strakonice, Na Dubovci 140	150.000.000
ÚV Pracejovice (úpravna vody)	386 01 Pracejovice, stav. parcela 56/1	100.000.000
Kiosek na letním kině		400.000
Špejchar	Stavba bez č.p./č.e. na pozemku p.č. st. 6/1, k.ú. Nové Strakonice	1.629.681
Požární zbrojnice	Přední Ptákovice č.p. 9	1.000.000
Vodojemy a čerpací stanice	poznámka 4)	10.000.000
Teplovod VS 524	poznámka 5)	4.577.718
Teplovod VS 523	poznámka 6)	7.417.482
Teplovod VS Dubského	poznámka 7)	3.233.280
celkem		1.389.189.277

poznámka 1)

Bližší specifikace sběrného dvora:

- komunikace	1.769.174
- kanalizační sběrač	1.312.676
- veřejné osvětlení komunikace	125.305
- objekt sběrný dvůr	8.884.998
- veřejné osvětlení Sběrného dvora	269.045
- optická síť	14.045

poznámka 2)

Bližší specifikace Revitalizace Velké náměstí

- komunikace (ul. Lidická, Velké náměstí – od ul. Hrnčířská po ul. Na Stráži, ul. Hrnčířská, ul. Pionýrská, ul. Na Stráži, ul. U Sv. Markéty
- opěrná zeď na Velkém náměstí a opěrná zídka v ul. Pionýrská
- vodohospodářské objekty (kanalizace , kanalizační přípojky)
- veřejné osvětlení Velké náměstí
- optická síť
- podzemní kontejnery na tříděný odpad

poznámka 3)

Stavba „Protipodňové opatření města Strakonice“

Seznam vybudovaných protipodňových opatření včetně soupisu příslušenství stavby:

Části staveb:

- 1) **SO 02** – od železničního mostu po most Písecká silnice – část objektu - **levý břeh**, ř.km 53,410 – 52,980 ležící na pozemcích parc.č. st. 4307, st. 760/2, st. 4309, st. 4310, 1340/92, 860/5, 1350 v k.ú. Strakonice 2) **SO 03** – od mostu Písecká po most Ellerova – oba břehy, ř.km 54,115 – 53,410
- 2) – část objektu - **oplocení na vzdušné patě pravobřežní hráze a opěrná zídka se zábradlím u garáží na pravém břehu nad stabilizačním stupněm Křemelka** ležící na pozemcích parc.č. st. 4318, 1224/7, 1224/14, st. 4316, st. 4314, st. 4315 v k.ú. Strakonice

- 3) **SO 04** – od mostu Ellerova po most Jana Palacha – pravý břeh, ř.km 54,630 – 54,115 – část objektu - **chodník na koruně hráze, zábradlí na koruně zdi a příprava pro veřejné osvětlení (chráničky, uzemnění)** ležící na pozemcích parc.č. 726/8, 726/17, st. 1265, st. 4321 dle GP č. 3282-7/2013 v k.ú. Strakonice
- 4) **SO 05** – od mostu Ellerova po konec kamenné nábřežní zdi – levý břeh, ř.km 54,120 – 54,314 – část objektu - **opěrná zeď a konzola se zábradlím u objektu garáží** ležící na pozemcích parc.č. st. 4320, st. 4319, 113/2 v k.ú. Strakonice
- 5) **SO 08** – od mostu Jana Palacha k Pětikolskému jezu – pravý břeh, ř.km 54,650 – 54,860 – **celý objekt** ležící na pozemcích parc.č. st. 1271, st. 1273, st. 1274, st. 1275, 496/28 v k.ú. Nové Strakonice
- 6) **SO 10** – před ČOV, ř.km 52,900 – **celý objekt** ležící na pozemcích parc.č. 1354/1, st. 4322, 1190/39 v k.ú. Strakonice
- 7) **SO 07** – od železničního mostu po křižovatku u ČZ - pravý břeh, ř.km 0,435 – 0,782 – část objektu – **zemní val kryjící těleso parovodu, gabionové zídky, chodníky, zábradlí, železobetonová zídka u křižovatky ČZ** ležící na pozemcích parc.č. st. 1267, st. 1270, st. 1268 v k.ú. Nové Strakonice
- 8) **SO 11 + PS 01** opatření na kanalizační síti – **celý objekt** ležící na pozemcích parc.č. 1340/1, 1340/43, 1339/1, 97/1, 595/1, 209/1, 1169/1, 1340/14, 1232/6, 1340/2, 1219/4 v k.ú. Strakonice, 494/1, 491/1, 496/1 v k.ú. Nové Strakonice

poznámka 4)

Bližší specifikace vodojemů a čerpacích stanic:

- p.č. st. 4252 v k.ú. Strakonice (automatická tlaková stanice - lokalita Mezi lesy)
- p.č. st. 87 v k.ú. Modlešovice (čerpací stanice Modlešovice)
- p.č. st. 214 v k.ú. Dražejov u Strakonice (čerpací stanice Nový Dražejov)
- p.č. st. 103 v k.ú. Dražejov u Strakonice (čerpací stanice Starý Dražejov)
- p.č. st. 104 v k.ú. Dražejov u Strakonice (vodojem Starý Dražejov)
- část p.č. 997/23 v k.ú. Dražejov u Strakonice (vodojem Habeš)
- p.č. st. 3551, p.č.st. 3552 a část p.č. 1429/2, vše v k.ú. Strakonice (vodojem Kuřidlo)
- p.č. 191/16 a p.č. st. 664, vše v k.ú. Přední Ptákovice (vodojem Podsrp)
- p.č. st. 665 v k.ú. Přední Ptákovice (vodojem Přední Ptákovice)
- p.č. st. 948 v k.ú. Přední Ptákovice (vodojem vyrovnávací - lokalita pod Šibeňákem)
- čerpací stanice Za Rájem st. 540

poznámka 5)

Bližší specifikace teplovodu VS 524:

Teplovodem VS 524 se rozumí soubor technického a technologického zařízení obsahující dvě tepelně izolované trubky pro rozvod ÚT, dvě tepelně izolované trubky pro rozvod teplé vody, soubor měřičů tepla na patách v objektech, do kterých je dodávána tepelná energie. Součástí teplovodu je strojní technologické vybavení výměňkové stanice, umístěné v nebytové jednotce č. 524/1 v budově č. p. 524 - stavba pro administrativu, stojící na parcele p. č. st. 356 a st. 855, vše v katastrálním území Přední Ptákovice, v obci Strakonice, okres Strakonice.

poznámka 6)

Bližší specifikace teplovodu VS 523:

Teplovodem VS 523 se rozumí soubor technického a technologického zařízení obsahující dvě tepelně izolované trubky pro rozvod ÚT, dvě tepelně izolované trubky pro rozvod teplé vody, na trase nacházející se servisní šachty, soubor měřičů tepla a vodoměrů teplé vody v objektech, do kterých je dodávána tepelná energie. Součástí teplovodu je strojní technologické vybavení výměňkové stanice, umístěné v budově č. p. 523 - stavby technické vybavenosti, postavené na pozemcích p. č. st. 300 a st. 299/2, v katastrálním území Přední Ptákovice, v obci Strakonice, okres Strakonice.

poznámka 7)

Bližší specifikace teplovodu VS Dubského:

Teplovodem VS Dubského se rozumí soubor technického a technologického zařízení obsahující dvě tepelně izolované trubky pro rozvod ÚT, dvě tepelně izolované trubky pro rozvod teplé vody, na trase nacházející se servisní šachty, soubor měřičů tepla a vodoměrů teplé vody v objektech, do kterých je dodávána tepelná energie. Součástí teplovodu je strojní technologické vybavení výměňkové stanice, umístěné v budově bez čísla popisného nebo evidenčního - stavby technické vybavenosti, postavené na pozemku p. č. st. 1989, ulice Arch. Dubského, v katastrálním území v obci Strakonice, okres Strakonice.

BYTOVÉ DOMY

<i>adresa</i>	<i>pojistná částka v Kč</i>
Stavbařů č.p.204 – panelové	15.500.000
Stavbařů č.p.205	15.500.000
Stavbařů č.p.206	15.500.000
Havlíčková č.p.364 - zděné	7.300.000
Havlíčková č.p.365	7.300.000
Budovatelská č.p. 614	8.700.000
V Ráji č.p.768	5.700.000
Nerudova č.p. 636	7.000.000
Nerudova č.p. 635	7.000.000
V Ráji č.p.767	5.700.000
Leknínova 1391	39.100.000
Leknínova 1392	49.100.000
Velké náměstí 47	8.700.000
Zvolenská č.p. 805	25.230.000
celkem	217.330.000

PAMÁTNÍKY

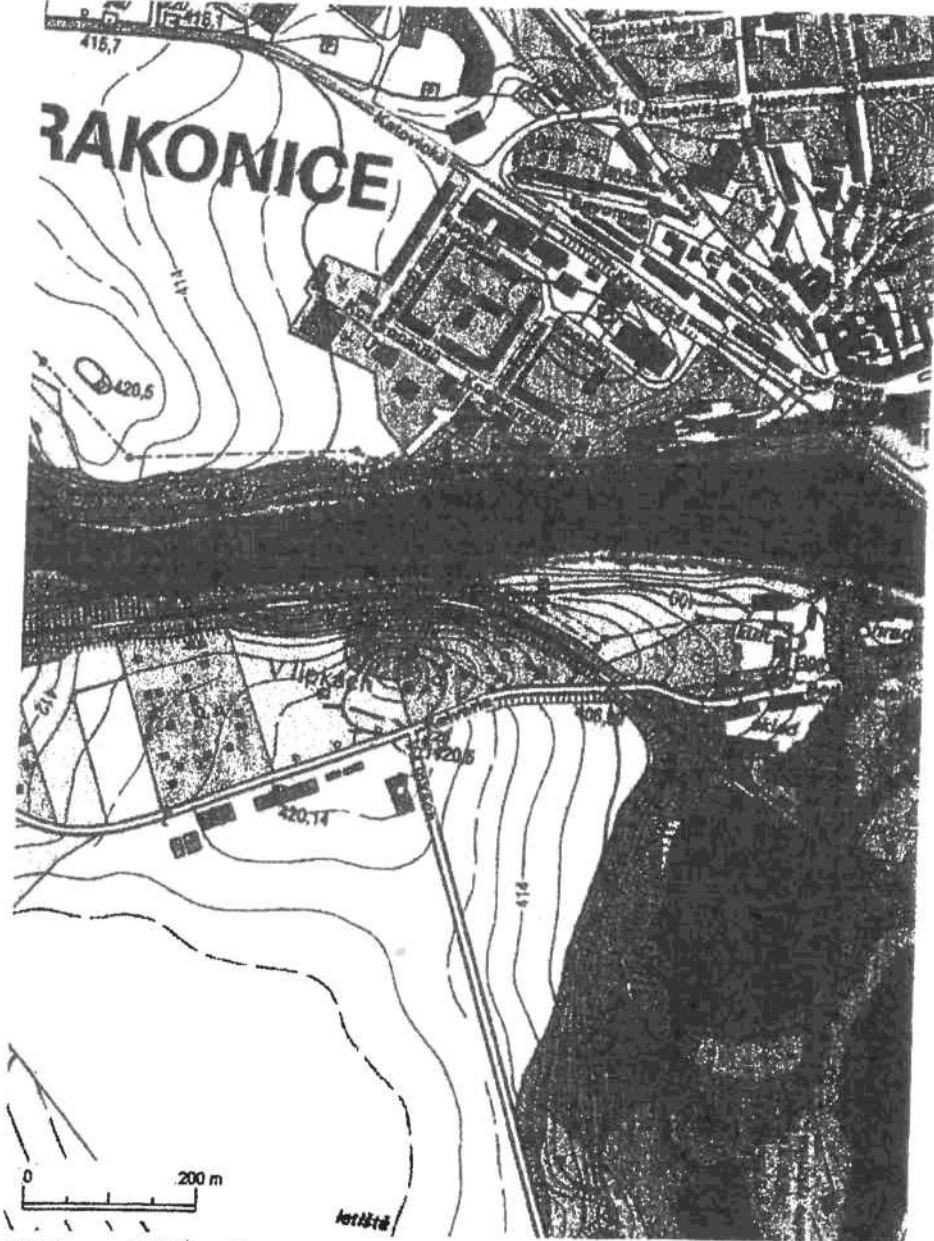
<i>název</i>	<i>adresa (místo pojištění)</i>	<i>pojistná částka v Kč</i>
Glories	Rennerovy sady, Strakonice I.	67.000
Replika strakonického hradu	hrad, Strakonice II.	400.000
Mariánský sloup	Palackého náměstí, Strakonice I.	698.000
Památní židovské komunity	u Labutě	200.000
Pomník F.L. Čelakovského	Podskalí, Strakonice I.	150.000
Pomník F.L. Čelakovského	ul. Bezděkovská, Strakonice II.	140.000
Sloup	Rennerovy sady, Strakonice I.	300.000
Socha Švandy Dudáka	p.č.1288/47, k.ú. Strakonice (Velké náměstí – kruhový objezd)	499.000
Socha Dorotka Trnkova	p.č. 245/1, k.ú. Strakonice (Podskalí vedle restaurace Zavadilka)	166.600
busta Josefa Režného	p.č. 5/1, k.ú. Nové Strakonice	402.000
celkem		3.022.600

Česká republika CC , Kraj: Jihočeský kraj, Obec: Strakonice

Terénní zóna: TZ1

Souřadnice [X/Y]: -793320/-1129084

Prislušnost do povodí: Povodí Vltavy

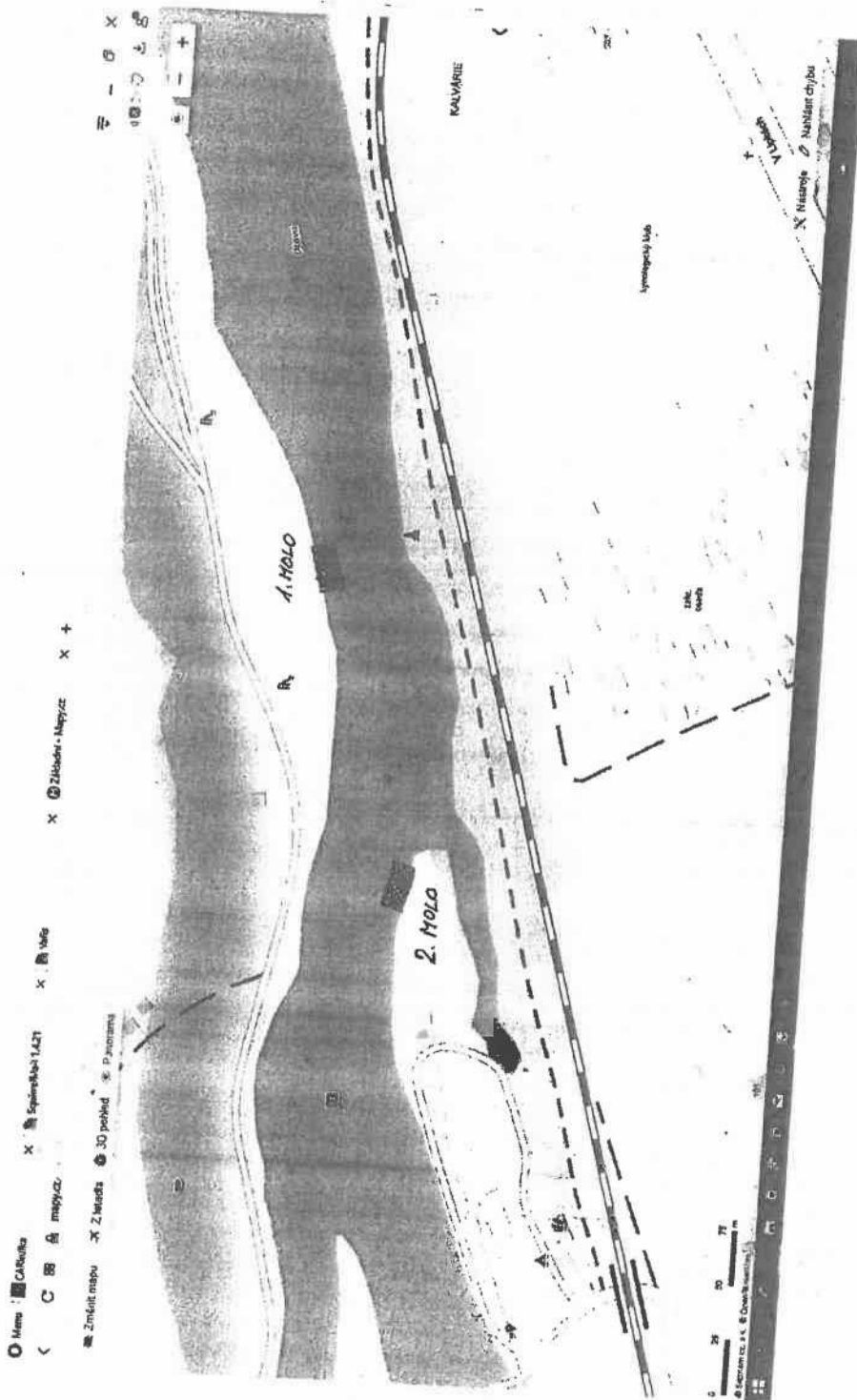


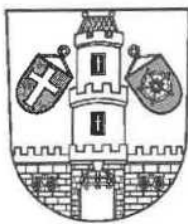
Klient: Město Strakonice
IC/RC: 00257810

Vyhotovil:
Dne:



PRÍLOHA č. 1





Město Strakonice

Velké náměstí 2
386 01 Strakonice

Doložka dle ust. § 41 zákona č. 128/2000 Sb., o obcích, v platném znění

Město Strakonice prohlašuje, že uzavření smlouvy Dodatku č. 11 k pojistné smlouvě č. 7720937511 mezi městem Strakonice, IČ: 251810, se sídlem Velké nám. 2, Strakonice a Kooperativa pojišťovnou, a. s., IČ: 47116617, se sídlem Pobřežní 665/21, 186 00 Praha 8, bylo schváleno Radou města Strakonice dne 22. prosince 2015 pod číslem usnesení 1535/2015 (39/1).

K potvrzení shora uvedených skutečností připojuje svůj podpis starosta (místostarosta) města Strakonice.



starosta města Strakonice

Ve Strakonících dne 5.8.2022