



Smlouva o dílo „Soběslav - Parkoviště Chvalovského nábřeží“

I. Smluvní strany

1) Objednatel:
Město Soběslav

sídlo: náměstí Republiky 59, 392 01 Soběslav
IČ: 00252921
DIČ: CZ00252921
zastoupené: Ing. Jindřichem Bláhou, starostou města
kontaktní osoba: Ing. Zdeněk Hlasivec, investiční technik MěÚ Soběslav
tel.: 381 508 155, e-mail: [redacted]
bankovní spojení: 19-0701490399/0800
dále jen „objednatel“

a

2) Zhotovitel:

sídlo: DV stav s.r.o.
Riegrova 1782/31, České Budějovice 370 01
IČ: 281 42 551
DIČ: CZ28142551
zastoupená: Ing. Jiří Dvořák
kontaktní osoba: Ing. Jiří Dvořák
bankovní spojení: Česká spořitelna a.s., [redacted]
zapsaná v obchodním rejstříku vedeném Krajským soudem v Českých Budějovicích, oddíl C, vložka 20074.
dále jen „zhotovitel“,

společně také „smluvní strany“,

uzavřely níže uvedeného dne, měsíce a roku tuto smlouvu o dílo, dále jenom „smlouva“, dle ust. § 2586 a násl. zákona č. 89/2012 Sb., občanského zákoníku, dále jen „občanský zákoník“.

II. Předmět smlouvy

1) Předmětem smlouvy je závazek zhotovitele, za podmínek stanovených touto smlouvou, provést na svůj náklad a nebezpečí pro objednatele dílo a splnit další s tím související závazky a závazek objednatele dílo převzít a zaplatit sjednanou cenu díla. Předmětem díla jsou „Soběslav - Parkoviště Chvalovského nábřeží“ dále jen „předmět díla“, nebo „dílo“.

Technická specifikace díla a související požadavky objednatele jsou vymezeny položkovými rozpočty (příloha č. 1 smlouvy) a projektovou dokumentací vypracovanou Ing. Jiřím Lagnerem, [redacted] Soběslav, IČO: 103 26 227.

Zhotovitel prohlašuje, že se seznámil se skutečným stavem místa plnění, vzal v úvahu veškerá rizika, souvislosti i omezení s místem plnění spojená, která by mohla mít vliv na rozsah nutných prací a cenu díla a je tedy plně seznámen s podmínkami provádění díla.

2) Součástí závazku zhotovitele provést dílo, jsou rovněž následující závazky:

- a) zpracovat harmonogram provedení výstavby včetně předpokládaného finančního plnění (příloha č. 2 smlouvy),
- b) zajistit provádění bezpečnostních opatření na ochranu osob a majetku,
- c) vést stavební deník,
- d) zajistit potřebné doklady, revize, atesty, certifikáty a prohlášení o shodě všech materiálů, výrobků a zařízení, které byly zpracovány při provádění díla v souladu s požadavky příslušných právních předpisů či technických norem, a podílet se na přípravě kolaudace,
- e) zpracování dokumentace skutečného provedení stavby, ve smyslu ustanovení §1 odst.1 písm. g) a následujících, vyhl. Ministerstva pro místní rozvoj č. 499/2006 Sb., o dokumentaci staveb, ve znění pozdějších předpisů,
- f) provádění prací podle podmínek vlastníků dotčených sítí
- g) předat hotové dílo bez vad a nedodělků objednateli.

III.

Cena díla a platební podmínky

- 1) Cena díla je stanovena dohodou smluvních stran na základě cenové nabídky a dalších podkladů daných zhotovitelem. Cena obsahuje veškeré nezbytné náklady k řádné realizaci díla.

Cena díla bez DPH	386 686 Kč
DPH 15 %	0 Kč
DPH 21 %	81 204,06 Kč

Cena díla celkem včetně DPH 467 890,06 Kč

- 2) Rozpis ceny je uveden v položkových rozpočtech, které jsou nedílnou součástí cenové nabídky a zahrnují všechny náklady související se zhotovením díla, vedlejší náklady související s umístěním stavby, zařízením staveniště a také ostatní náklady související s plněním zadávacích podmínek. Cena je ve smyslu ustanovení § 2620 a § 2621 občanského zákoníku úplná a závazná, přičemž jde o nejvýše přípustnou cenu za dílo. Úplnost rozpočtů je tím zaručena. Položkové rozpočty slouží pro účely fakturace a ocenění víceprací a méněprací.
- 3) Pokud zhotovitel provede práce odpovídající kvantitativní, nebo kvalitativní změně díla, případně vícepracím bez předchozího písemného souhlasu objednavatele, nevznikne na straně zhotovitele nárok na zaplacení jejich ceny.
- 4) Smluvní strany se dohodly na tom, že cena díla bude zaplácena průběžně na základě řádně vystavených měsíčních dílčích daňových dokladů (faktur), doložených soupisem skutečně provedených prací a schválených technickým dozorem objednatele, dále jen „**daňový doklad**“, se všemi zákonem požadovanými náležitostmi, předložených zhotovitelem objednateli. Výše fakturované částky bude korespondovat s harmonogramem. Po dokončení díla se provede vyúčtování ve formě závěrečné faktury. Tento daňový doklad bude obsahovat soupis vykonaných prací s ohledem na případné více práce, nebo méně práce. Zhotovitel je povinen daňový doklad vystavit a předložit objednateli ve lhůtě 10 dnů, od předání díla.
- 5) Zhotovitel je povinen na daňových dokladech použít zdanitelné plnění dle zákona č. 235/2004 Sb., zákon o dani z přidané hodnoty. Daňové doklady budou vystaveny s uvedenou lhůtou splatnosti 30 dnů ode dne doručení objednateli.
- 6) Smluvní strany se dohodly, že za uhrazenou platbu je považován den odeslání částky z účtu objednatele.

IV.

Místo a čas provedení díla; předání a převzetí díla

1) Místo provedení díla

Místem provedení díla je kat. území Soběslav; parcelní čísla dotčených pozemků: 3859/1. - viz. Projektová dokumentace.

2) Čas provádění díla

Dílo provede zhotovitel v souladu s harmonogramem provedení díla, článek II, odst. 2) písm.a) v těchto termínech:

- a) zahájení stavebních prací: **červenec 2022**
- b) dokončení stavebních prací: **nejpozději do 30. 11. 2022**

3) Objednatel předá zhotoviteli staveniště nejpozději pět dnů před zahájením prací. O předání a převzetí staveniště bude pořízen zápis s uvedením stavu a případných překážek pro možnost zahájení díla, které zhotovitel nemohl očekávat v době podání nabídky pro tuto smlouvu.

4) Harmonogram provedení díla

Harmonogram provedení výstavby, včetně předpokládaného finančního plnění, bude nedílnou přílohou smlouvy uzavřené s vybraným dodavatelem. Tento harmonogram doloží vybraný dodavatel nejpozději ke dni podpisu smlouvy. Harmonogram nemusí být součástí nabídky účastníka výběrového řízení.

Zhotovitel je povinen harmonogram pravidelně vyhodnocovat, vyhodnocení předkládat na kontrolních dnech objednateli, (nebude-li mezi objednatelem a zhotovitelem dohodnuto jinak), a navrhnout opatření při zjištění odchylek průběhu provádění díla od harmonogramu.

5) Dokončení díla

- a) Dílo je dokončeno splněním veškerých závazků z této smlouvy plynoucích, bez vad a nedodělků.
- b) Zhotovitel objednateli písemně oznámí, že splnil veškeré závazky uvedené v písm. a) tohoto odstavce smlouvy a zároveň písemně vyzve objednatele k převzetí dokončeného díla. Tato výzva musí být objednateli doručena bez zbytečných průtahů po dokončení díla, (nebude-li mezi objednatelem a zhotovitelem dohodnuto jinak).

6) Předání a převzetí díla

Zhotovitel se zavazuje předat dílo následovně:

- a) Zhotovitel se zavazuje předat dílo ve lhůtě uvedené v odst. 2 písm. b) tohoto článku smlouvy. Nesplnění tohoto závazku bude sankcionováno smluvní pokutou dle článku VII., odst. 1 smlouvy.
- b) Místem předání a převzetí díla je místo, kde bylo dílo provedeno.
- c) Objednatel je oprávněn přizvat k předání a převzetí díla i jiné osoby, jejichž účast pokládá za nezbytnou.

7) Předávací protokol

O předání a převzetí díla vyhotoví zhotovitel písemný předávací protokol. Předávací protokol bude obsahovat zejména následující:

- identifikační údaje zhotovitele a objednatele,
 - identifikaci díla, které je předmětem předání a převzetí,
 - seznam revizí, atestů, certifikátů či prohlášení o shodě věcí k provedení díla s požadavky příslušných právních předpisů či technických norem, které byly objednateli předány,
 - datum, od kterého počínají běžet záruční doby,
 - prohlášení objednatele, zda dílo přejímá nebo nepřejímá,
 - příp. výhrady k provedení díla včetně způsobu jejich odstranění, převzal-li objednatel dílo s vadami či nedodělky, dále jen „vady“,
 - datované podpisy smluvních stran a
 - přílohy: zprávy o revizích a provedených zkouškách a měřeních, atesty a certifikáty použitých materiálů a zařízení, písemné instrukce a návody k obsluze a údržbě prvků předmětu díla, provozní manuály a ostatní dokumenty nezbytné pro provoz předmětu díla, potvrzení vlastníků sítí o splnění podmínek pro práce v ochranném pásmu dotčených sítí, apod.
- 8) Převzetím díla přechází na objednatele vlastnické právo k němu a nebezpečí škody na předmětu díla, přičemž tato skutečnost nezbujuje zhotovitele odpovědnosti za škody vzniklé v důsledku vad díla. Do doby převzetí díla nese nebezpečí škody na předmětu díla zhotovitel.
- 9) Objednatel není povinen převzít dílo, vykazuje-li vady, byť by tyto samy o sobě, ani ve spojení s jinými, nebránily řádnému užívání předmětu díla, nebo jeho užívání podstatným způsobem neomezovaly. Nevyužije-li objednatel svého práva nepřevzít dílo vykazující vady, uvedou objednatel a zhotovitel skutečnost, že dílo bylo převzato s vadami, do předávacího protokolu a jako nedílnou přílohu připojí soupis těchto vad včetně způsobu a lhůty jejich odstranění. V souvislosti s vadným plněním smluvní strany dále postupují přiměřeně v souladu s ustanoveními o reklamaci vad díla v záruční době.

V.

Podmínky provádění díla a plnění dalších závazků

- 1) Při provádění díla postupuje zhotovitel samostatně, není-li ve smlouvě dohodnuto jinak.
- 2) Smluvní strany prohlašují, že svoje závazky budou plnit řádně a včas. Zhotovitel provede dílo s potřebnou péčí v ujednaném čase a obstará vše, co je k provedení díla potřeba. Zhotovitel provede dílo v souladu s touto smlouvou, příslušnými právními předpisy a technickými i jinými normami, které se na provedení díla přímo či nepřímo vztahují.
- 3) Zhotovitel se zavazuje respektovat pokyny objednatele, kterými je upozorňován na možné porušení jeho smluvních či jiných povinností.
- 4) Zhotovitel je povinen zajistit při provádění díla dodržování veškerých bezpečnostních, hygienických a ekologických opatření a opatření vedoucích k požární ochraně prováděného díla, a to v rozsahu a způsobem stanoveným příslušnými právními předpisy.
- 5) Během provádění díla je zhotovitel povinen vést stavební deník v souladu s příslušnými právními předpisy, zejména v souladu s vyhláškou Ministerstva pro místní rozvoj č. 499/2006 Sb., o dokumentaci staveb, ve znění pozdějších předpisů. Zhotovitel je povinen do stavebního deníku zapisovat všechny údaje, které jsou důležité pro řádné provádění díla. Deník bude uložen na staveništi a za jeho uchování zodpovídá zhotovitel.
- 6) Před zahájením vlastních prací si zhotovitel na své náklady zajistí dopravně inženýrská opatření (DIO) a vytýčení stávajících inženýrských sítí.

7) Zhotovitel zajistí v průběhu provádění díla bezpečný přístup majitelům a uživatelům sousedních nemovitostí. Zároveň zajistí bezpečný přístup složkám záchranného integrovaného systému a svozu pevného domovního odpadu (PDO).

8) **Elektrická energie a voda pro provádění díla**

Zhotovitel je povinen na své náklady, zajistit dodávky elektřiny, vody a dalších služeb, které jsou nezbytné k výstavbě a montáži díla, k čemuž mu objednatel poskytne nutnou součinnost. Veškeré náklady a výdaje spojené s těmito dodávkami jsou zahrnuty v ceně za dílo a cenu za dílo jimi nelze navyšovat.

9) **Kontrola provádění díla**

- a) Objednatel má právo kontrolovat provádění díla, dále jen „kontrola“ a zhotovitel je povinen objednateli poskytnout nezbytnou součinnost pro to, aby mohl kontrolu provádět.
- b) Zhotovitel je povinen účastnit se pravidelných kontrolních dnů. Kontrolní dny budou organizovány alespoň jednou za týden, nebude-li mezi objednatelem a zhotovitelem dohodnuto jinak.
- c) Zhotovitel se zavazuje, že objednatele ke kontrole vyzve vždy před tím, než v dalším postupu provádění díla budou zakryty nebo se stanou nepřístupnými již provedené části díla, či jiné výsledky provádění díla. Smluvní strany v této souvislosti sjednávají, že výzva zhotovitele ke kontrole ve smyslu tohoto písmene musí být učiněna písemně alespoň 3 (slovy: tři) pracovní dny přede dnem provedení kontroly, nebude-li mezi objednatelem a zhotovitelem dohodnuto jinak.
- d) Pokud zhotovitel povinnost dle předchozího písmene nesplní, je objednatel oprávněn požadovat, aby části díla či jiné výsledky provádění díla, které byly zakryty nebo se staly nepřístupnými, byly odkryty či zpřístupněny, příp. aby bylo jinak zjištěno, že byly provedeny řádně. Veškeré náklady obou smluvních stran, které tímto vzniknou, nese zhotovitel.
- e) Pokud se objednatel nedostaví ke kontrole dle písm. c) tohoto odstavce smlouvy přes to, že zhotovitel řádně splní veškeré stanovené povinnosti, je zhotovitel povinen pořídit detailní fotodokumentaci provedené části díla či jiných výsledků provádění díla a poté je oprávněn tyto zakrýt, příp. jinak znepřístupnit. Bude-li objednatel dodatečně požadovat jejich odkrytí, zpřístupnění či příp. provedení jiného zjištění, že byly provedeny řádně, nese veškeré náklady s tím spojené objednatel. Pokud se tímto zjistí, že tyto části díla či jiné výsledky provádění díla nebyly zhotovitelem provedeny řádně, pak veškeré náklady obou smluvních stran spojené s dodatečným odkrytím, zpřístupněním či jiným zjištěním kvality provedení díla, jakož i náklady spojené s nápravou tohoto stavu, nese zhotovitel.
- f) O výsledku kontroly bude učiněn zápis do stavebního deníku. Zjistí-li objednatel, že zhotovitel porušuje svou povinnost, může požadovat, aby zhotovitel provedl nápravu a prováděl dílo řádným způsobem. Zhotovitel je povinen začít zjednávat nápravu bezodkladně nebo v přiměřené lhůtě, která ale (nebude-li dohodnuto jinak) nesmí být delší než 3 (slovy: tři) pracovní dny. Pokud zhotovitel nebude souhlasit s výsledkem kontroly, uvede to do zápisu včetně zdůvodnění a strany jsou povinny dohodnout se na dalším postupu. Jestliže zhotovitel nedodrží lhůtu k nápravě jedná se o podstatné porušení smlouvy.

10) **Odborná způsobilost pracovníků zhotovitele**

- a) Veškeré odborné práce musí vykonávat pracovníci zhotovitele, nebo jeho poddodavatelů, mající příslušnou odbornou způsobilost.
- b) Doklad o odborné způsobilosti pracovníků je zhotovitel povinen na požádání objednateli předložit.

11) Poddodavatelé zhotovitele

Zhotovitel je oprávněn použít pro plnění povinností ze smlouvy třetích osob, nestanovil-li objednatel v rámci výběrového řízení, na základě kterého byla uzavřena tato smlouva, že určitá věcně vymezená část plnění nesmí být plněna poddodavatelem. Na žádost objednatele se zhotovitel zavazuje předložit písemný seznam poddodavatelů, které hodlá pověřit plněním části závazků dle této smlouvy. Učiní tak bezodkladně, nejpozději však do 3 (slovy: tři) pracovních dnů po obdržení takové žádosti (nebude-li dohodnuto jinak zápisem ve stavebním deníku).

12) Škody

- a) Pokud v souvislosti s prováděním díla zhotovitelem dojde ke vzniku škody objednateli, nebo třetím osobám, z důvodu opomenutí, nedbalosti, neplnění povinností vyplývajících z příslušných právních předpisů, technických či jiných norem, z této smlouvy, nebo i z jiných důvodů, je zhotovitel povinen bez zbytečného odkladu tuto škodu nahradit uvedením v předešlý stav, a není-li to možné, tak nahradit v penězích. Veškeré náklady s tím spojené, nese zhotovitel.
- b) Zhotovitel odpovídá i za škodu způsobenou činností těch, kteří pro něj dílo provádějí jako jeho pracovníci, poddodavatelé, nebo jinak.

13) Odvoz a likvidace odpadů, úklid a vyklizení staveniště

Zhotovitel se zavazuje:

- a) průběžně v průběhu provádění díla odvázet a likvidovat veškerý odpad, zejména obaly a materiály použité při provádění díla, v souladu s příslušnými ustanoveními zákona č. 185/2001 Sb., o odpadech a o změně některých dalších zákonů, ve znění pozdějších předpisů, a dalšími právními předpisy; doklady o likvidaci odpadů je zhotovitel povinen na požádání objednateli předložit, a to do 5 (slovy: pěti) pracovních dnů po obdržení takové žádosti (nebude-li dohodnuto jinak zápisem ve stavebním deníku), nejpozději však ke dni předání dokončeného díla.
 - b) průběžně v průběhu provádění díla provádět úklid staveniště.
 - c) provést závěrečný úklid; závěrečným úklidem se rozumí úklid staveniště včetně uvedení zejména všech povrchů, konstrukcí a instalací dotčených prováděním díla, do původního stavu.
 - d) nejpozději do 5 (slovy: pěti) pracovních dní ode dne převzetí díla, příp. ode dne odstranění poslední vady, bylo-li dílo objednatelem převzato s vadami, vyklidí staveniště, nebude-li mezi objednatelem a zhotovitelem dohodnuto jinak.
- 14) Objednatel je oprávněn provádět výkon technického dozoru stavebníka, pokud to stanoví právní předpis sám, nebo prostřednictvím třetích osob. K vykonání těchto činností má objednatel, nebo jím určené třetí osoby přístup na staveniště.
- 15) Po celou dobu realizace stavby spolupracovat s koordinátorem BOZP určeným objednatelem dle ust. § 14 a násl. zákona č. 309/2006 Sb. a zavázat touto povinností všechny své poddodavatele.

VI.

Záruka za jakost díla

- 1) Dílo má vadu, neodpovídá-li smlouvě.
- 2) Zhotovitel odpovídá za vady

- a) jež má dílo při jeho předání,
- b) jež má dílo v záruční době.

3) **Záruka za jakost díla**

- a) Záruční doba na dílo činí 60 (slovy: šedesát měsíců). Záruční doba začíná běžet ode dne převzetí díla objednatel.
- b) Je-li dílo objednatel převzato s alespoň jednou vadou, počíná záruční doba dle písm. a) tohoto odstavce, běžet až dnem odstranění poslední vady.

4) **Reklamace vad díla v záruční době**

Práva z vadného plnění objednatel uplatní u zhotovitele kdykoliv po zjištění vady, a to písemným oznámením, dále jen „reklamace“, doručeným na adresu (i elektronickou) zhotovitele uvedené v záhlaví smlouvy. I reklamace odeslaná objednatel poslední den záruční doby se považuje za včas uplatněnou. Smluvní strany sjednávají, že § 2605 odst. 2 občanského zákoníku, § 2618 občanského zákoníku a § 2629 odst. 1 občanského zákoníku, se nepoužijí.

5) **Lhůty pro odstranění vad**

- a) Zhotovitel se zavazuje, že s odstraňováním vad započne bezodkladně po jejich reklamaci.
- b) Reklamovanou vadu se zhotovitel zavazuje odstranit bezodkladně, nejpozději do 30 (slovy: třiceti) dnů ode dne doručení reklamace, nebude-li mezi objednatel a zhotovitel dohodnuto jinak.
- c) Vady, jejichž odstranění v době co nejkratší je nezbytné pro zabránění ohrožení životů a zdraví osob nebo vzniku značných škod či pro minimalizaci škod vzniklých v důsledku vady, označí objednatel jako havárie. Nebude-li mezi objednatel a zhotovitel dohodnuto jinak, je zhotovitel povinen se u takto označených vad okamžitě, nejpozději však do 24 (slovy: dvacetičtyř) hodin od doručení reklamace, dostavit na místo provedení díla, seznámit se s příslušnou vadou a začít s jejím odstraňováním. Zároveň provést opatření nezbytná pro ochranu životů a zdraví osob, k zabránění vzniku značných škod či pro minimalizaci škod vzniklých v nejkratší lhůtě, kterou po něm lze spravedlivě požadovat. Reklamaci vad dle tohoto písmene je možné provést telefonicky či elektronickou poštou.

VII.

Smluvní pokuty a náhrada škody

- 1) Zhotovitel se zavazuje při nedodržení dohodnutého termínu plnění podle článku IV. odst. 2) písm.b) smlouvy zaplatit objednateli smluvní pokutu ve výši 0,05% z ceny díla, za každý započatý den prodlení. Uvedená sankce se uplatní rovněž v případě, že objednatel odmítne převzít dílo z důvodů zjištěných vad a nedodělků a to až do momentu předání a převzetí díla.
- 2) Objednatel se zavazuje při neuhrazení faktury ve sjednané lhůtě zaplatit zhotoviteli smluvní pokutu ve výši 0,05% z dlužné částky za každý započatý den prodlení.
- 3) Pokud objednatel využije svého práva a převezme dílo s vadami nebránícími užívání stavby a pokud zhotovitel neodstraní řádně a včas vadu uvedenou v předávacím protokolu, je objednatel oprávněn požadovat po zhotoviteli zaplacení smluvní pokuty ve výši 1.000,- (slovy: jedentisíc) Kč za každou vadu, s jejímž odstraněním je zhotovitel v prodlení, a to za každý i započatý den prodlení. Totéž platí i pro vady reklamované v záruční době.
- 4) Pokud je zhotovitel v prodlení s vyklizením staveniště, je objednatel oprávněn požadovat smluvní pokutu ve výši 1.000,- (slovy: jeden tisíc) Kč za každý i započatý den prodlení.

- 5) Dohodnuté smluvní pokuty se stávají splatnými dnem následujícím po dni, ve kterém na ně vznikl nárok.
- 6) Zaplacením dohodnuté smluvní pokuty není dotčen nárok objednatele na náhradu škody způsobené mu porušením povinnosti zhotovitele, ke které se vztahuje smluvní pokuta. To platí i tehdy, bude-li smluvní pokuta snížena rozhodnutím soudu.

VIII. Odstoupení od smlouvy

- 1) Objednatel je oprávněn odstoupit od smlouvy, pokud zhotovitel opakovaně poruší podmínky smlouvy, tj. nedodrží smluvený termín pro dokončení prací, bude plnit v rozporu s výzvou k podání nabídky a zadávacími podmínkami, touto smlouvou, nebude řádně a včas odstraňovat zjištěné závady, či nedodělky a nezjedná nápravu ani na základě písemné výzvy. Tímto není dotčena povinnost zhotovitele zaplatit smluvenou sankci.
- 2) Objednatel je dále oprávněn odstoupit od smlouvy v případě pravomocného rozhodnutí příslušného orgánu o úpadku zhotovitele.
- 3) Zhotovitel je oprávněn odstoupit od smlouvy v případě, že objednatel nedodrží termín splatnosti účetních dokladů o více než 60 dnů, čímž není dotčena povinnost objednatele zaplatit smluvenou sankci.
- 4) Odstoupení od smlouvy musí být provedeno písemně, jinak je neplatné. Odstoupení od smlouvy je účinné doručením písemného oznámení o odstoupení od smlouvy druhé smluvní straně. Smlouva zaniká uplynutím 15 denní lhůty, která počíná běžet dnem účinnosti odstoupení od smlouvy. Během výše uvedené lhůty provedou obě smluvní strany vzájemné vypořádání a dohodnou se na předání dosud dokončené části díla a staveniště objednateli. Pokud by k dohodě nedošlo z jakékoliv příčiny, je tato lhůta 30 (slovy: třicet) dnů. Tato lhůta se začíná počítat od následujícího dne po dni účinnosti odstoupení od smlouvy. Přitom není dotčena povinnost zhotovitele plnit dle této smlouvy až do doby skončení platnosti smlouvy.
- 5) Bezodkladně po předání dokončené části díla objednatel určí a potvrdí.
 - na jakou část ceny díla případně vznikl zhotoviteli nárok ke dni účinnosti odstoupení od smlouvy a
 - hodnotu nepoužitých nebo částečně použitých věcí k provedení díla, které objednatel zamýšlí od zhotovitele odkoupit.
- 6) Objednatel je povinen uhradit zhotoviteli část ceny díla za stavební práce, dodávky a služby řádně provedené před účinností odstoupení od smlouvy. Úhrada bude provedena na základě daňového dokladu vystaveného zhotovitelem s uvedenou lhůtou splatnosti 30 (slovy: třicet) dnů. Část ceny díla za stavební práce, dodávky a služby řádně provedené před účinností odstoupení od smlouvy se stává konečnou odměnou zhotovitele a představuje konečné narovnání veškerých povinností objednatele vůči zhotoviteli.
- 7) Při výpočtu části ceny dle předchozího písmene se smluvní strany dohodly vycházet z cen těch položek rozpočtu, které odpovídají příslušným stavebním pracím, dodávkám a službám.
- 8) Smluvní strany sjednávají, že za škodu se v souvislosti s odstoupením od smlouvy nepovažuje ušlý zisk zhotovitele

IX. Závěrečná ujednání

- 1) Tuto smlouvu lze měnit nebo doplnit pouze písemnými průběžně číslovanými dodatky podepsanými oběma smluvními stranami.

- 2) Není-li v této smlouvě smluvními stranami dohodnuto jinak, řídí se práva a povinnosti smluvních stran, zejména práva a povinnosti touto smlouvou neupravené či výslovně nevyloučené, českým právním řádem, zejména příslušnými ustanoveními občanského zákoníku a dalšími právními předpisy účinnými ke dni uzavření této smlouvy.
- 3) Nedílnou součástí smlouvy jsou níže uvedené přílohy smlouvy:
 - a) příloha č. 1 - položkové rozpočty
 - b) příloha č. 2 - harmonogram
- 4) Zhotovitel se za podmínek stanovených touto smlouvou v souladu s pokyny objednatele a při vynaložení veškeré potřebné péče zavazuje:
 - a) jako osoba povinná dle § 2 písm. e) zákona č. 320/2001 Sb., o finanční kontrole ve veřejné správě, ve znění pozdějších předpisů, spolupůsobit při výkonu finanční kontroly, mj. umožnit orgánům, které ke kontrole opravňují příslušné právní předpisy, vstup na staveniště a přístup k informacím a dokumentům vyhotoveným v souvislosti s prováděním díla. Zhotovitel je povinen poskytnout výše uvedeným orgánům součinnost při prováděných kontrolách,
 - b) ve smlouvách se svými poddodavateli umožnit kontrolním orgánům uvedeným v předchozím písmenu kontrolu poddodavatelů zhotovitele v rozsahu dle předchozího písmene,
 - c) strpět uveřejnění této smlouvy včetně případných dodatků objednatelem podle zákona č. 340/2015, registr smluv v platném znění.
- 5) Zhotovitel se zavazuje zajistit po celou dobu plnění veřejné zakázky:
 - a) plnění veškerých povinností vyplývajících z právních předpisů České republiky, zejména pak z předpisů pracovněprávních, předpisů z oblasti zaměstnanosti a bezpečnosti ochrany zdraví při práci, a to vůči všem osobám, které se na plnění veřejné zakázky podílejí; plnění těchto povinností zajistí dodavatel i u svých poddodavatelů,
 - b) sjednání a dodržování smluvních podmínek se svými poddodavateli srovnatelných s podmínkami sjednanými ve smlouvě na plnění veřejné zakázky, a to v rozsahu výše smluvních pokut a délky záruční doby; uvedené smluvní podmínky se považují za srovnatelné, bude-li výše smluvních pokut a délka záruční doby shodná se smlouvou na veřejnou zakázku,
 - c) řádné a včasné plnění finančních závazků svým poddodavatelům, kdy za řádné a včasné plnění se považuje plné uhrazení poddodavatelem vystavených faktur za plnění poskytnutá k plnění veřejné zakázky, a to vždy do 10 pracovních dnů od obdržení platby ze strany zadavatele za konkrétní plnění.
- 6) Objednatel je oprávněn plnění povinností vyplývajících z výše uvedeného ustanovení kdykoliv kontrolovat, a to i bez předchozího ohlášení zhotoviteli. Je-li k provedení kontroly potřeba předložení dokumentů, zavazuje se zhotovitel k jejich předložení nejpozději do 2 pracovních dnů od doručení výzvy objednatele. Výzva dle předchozí věty může být učiněna i zápisem do stavebního deníku.
- 7) Pokud se stane některé ustanovení smlouvy neplatné nebo neúčinné, nedotýká se to ostatních ustanovení této smlouvy, která zůstávají platná a účinná. Smluvní strany se v takovém případě zavazují nahradit dohodou ustanovení neplatné nebo neúčinné ustanovením platným a účinným, které nejlépe odpovídá původně zamýšlenému účelu ustanovení neplatného nebo neúčinného.
- 8) Případné rozpory se smluvní strany zavazují řešit dohodou. Teprve nebude-li dosažení dohody mezi nimi možné, bude věc řešena u věcně příslušného soudu dle zákona č.

99/1963 Sb., občanský soudní řád, ve znění pozdějších předpisů, a to u místně příslušného soudu, v jehož obvodu má sídlo objednatel.

- 9) Tato smlouva nabývá platnosti dnem jejího podpisu oběma smluvními stranami a účinnosti dnem jejího uveřejnění v registru smluv. Povinnost zveřejnit obsah smlouvy v registru smluv se ukládá objednateli
- 10) Tato smlouva je vyhotovena ve čtyřech stejnopisech, z nichž každý má platnost originálu. Každá smluvní strana obdrží po dvou z nich.
- 11) Smluvní strany potvrzují, že si tuto smlouvu před jejím podpisem přečetly a že s jejím obsahem souhlasí. Na důkaz toho připojují své podpisy.

V Soběslavi dne **11. 07. 2022**

V Českých Budějovicích dne 27.6.2022

objednatel:



Město Soběslav
Ing. Jindřich Bláh
starosta města

zhotovitel:



DV stav s.r.o.
Ing. Jiří Dvořák
jednatel společnosti

Krycí list slepého rozpočtu

Název stavby:	Soběslav-Parkoviště Chvalovského nábřeží	Objednatel:	Město Soběslav	IČ/DIČ:	00252921/
Druh stavby:	parkoviště	Projektant:	Ing. Jiří Lagner	IČ/DIČ:	10326227/
Lokalita:	Soběslav	Zhotovitel:	DV stav s.r.o.	IČ/DIČ:	28142551
Začátek výstavby:		Konec výstavby:		Položek:	68
JKSO:	8222731	Zpracoval:	Ing. Jiří Lagner	Datum:	6.6.2022

Rozpočtové náklady v Kč

A	Základní rozpočtové náklady		B	Doplňkové náklady		C	Náklady na umístění stavby (NUS)	
HSV	Dodávky	101 929,71	Práce přesčas		0,00	Zařízení staveniště		0,00
	Montáž	155 380,29	Bez pevné podl.		0,00	Mimostav. doprava		0,00
PSV	Dodávky	37,30	Kulturní památka		0,00	Územní vlivy		0,00
	Montáž	1 312,70				Provozní vlivy		0,00
"M"	Dodávky	4 165,07				Ostatní		0,00
	Montáž	11 239,93				NUS z rozpočtu		0,00
Ostatní materiál		42 097,06						
Přesun hmot a sutí		70 523,94						
ZRN celkem		386 686,00	DN celkem		0,00	NUS celkem		0,00
			DN celkem z obj.		0,00	NUS celkem z obj.		0,00
						ORN celkem		
						ORN celkem z obj.		0,00

Základ 0%	0,00				
Základ 15%	0,00	DPH 15%	0,00	Celkem bez DPH	386 686,00
Základ 21%	386 686,00	DPH 21%	81 204,06	Celkem včetně DPH	467 890,06

Projektant	Objednatel	Zhotovitel
Datum, razítko a podpis	Datum, razítko a podpis	Datum, razítko a podpis

Poznámka:

Slepý stavební rozpočet - rekapitulace

Název stavby:	Soběslav-Parkoviště Chvalovského nábřeží	Objednatel:	Město Soběslav
Druh stavby:	parkoviště	Projektant:	Ing. Jiří Lagner
Lokalita:	Soběslav	Zhotovitel:	DV stav s.r.o.
Zpracoval:	Ing. Jiří Lagner	Zpracováno dne:	6.6.2022

Kód	Zkrácený popis	Náklady (Kč) - dodávka	Náklady (Kč) - Montáž	Náklady (Kč) - celkem	Celková hmotnost (t)
11	Přípravné a přidružené práce	0,00	3 900,00	3 900,00	6,86
12	Odkopávky a prokopávky	0,00	16 995,00	16 995,00	0,00
13	Hloubené vykopávky	2,23	16 821,27	16 823,50	0,00
16	Přemístění výkopku	0,00	12 115,00	12 115,00	0,00
17	Konstrukce ze zemin	945,92	2 244,08	3 190,00	5,51
18	Povrchové úpravy terénu	1 314,97	20 635,03	21 950,00	0,08
45	Podkladní a vedlejší konstrukce (inženýr. stavby krc	478,03	456,97	935,00	2,08
56	Podkladní vrstvy komunikací, letišť a ploch	71 159,80	17 691,70	88 851,50	148,10
57	Kryty štěrkových a živičných komunikací a ploch	12 691,42	9 058,58	21 750,00	3,06
59	Dlažby pozemních komunikací a ploch	3 627,64	21 322,36	24 950,00	7,24
711	Izolace proti vodě	37,30	1 312,70	1 350,00	0,00
89	Ostatní konstrukce	290,62	209,38	500,00	0,32
91	Doplňující konstrukce a práce pozemních komunika	11 419,08	9 380,92	20 800,00	10,97
913	Značky	0,00	6 050,00	6 050,00	0,00
919	Ostatní	0,00	1 000,00	1 000,00	0,01
93	Různé dokončovací konstrukce a práce inženýrskýc	0,00	1 500,00	1 500,00	0,00
99VD	Měřičská činnost	0,00	16 000,00	16 000,00	0,00
H22	Komunikace pozemní a letiště	0,00	33 202,50	33 202,50	0,00
M21	Elektromontáže	0,00	7 500,00	7 500,00	0,00
M46	Zemní práce při montážích	4 165,07	3 739,93	7 905,00	1,54
S	Přesuny sutí	0,00	4 530,24	4 530,24	0,00
S97VD	Poplatky sutí a vybouraných hmot	0,00	32 791,20	32 791,20	0,00
	Ostatní materiál	42 097,06	0,00	42 097,06	20,67

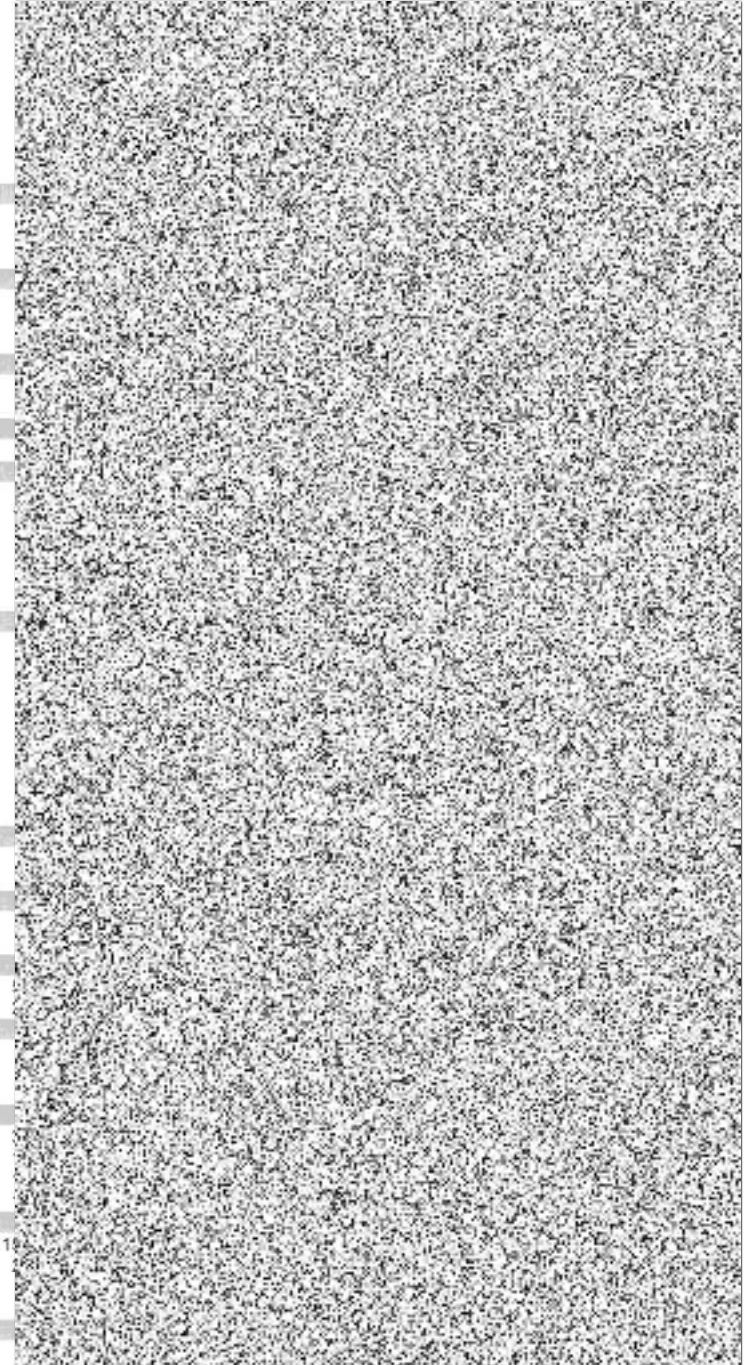
Celkem:

386 686,00

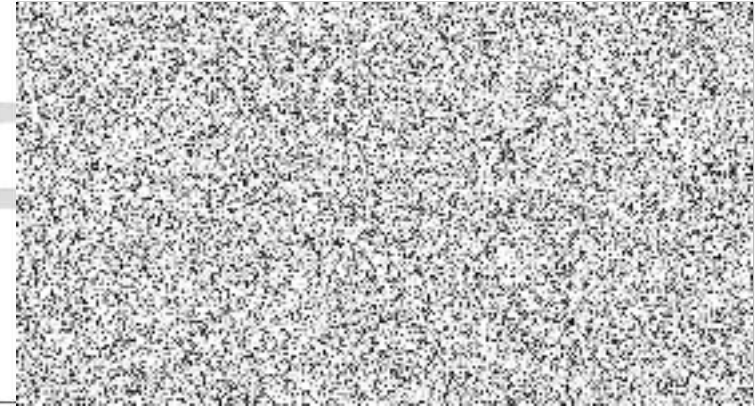
Slepý stavební rozpočet

Název stavby:	Soběslav-Parkoviště Chvalovského nábřeží		Doba výstavby:	Objednatel: Město Soběslav						
Druh stavby:	parkoviště		Začátek výstavby:	Projektant: Ing. Jiří Lagner						
Lokalita:	Soběslav		Konec výstavby:	Zhotovitel: DV stav s.r.o.						
JKSO:	8222731		Zpracováno dne: 6.6.2022	Zpracoval: Ing. Jiří Lagner						
Č	Kód	Zkrácený popis Rozměry	MJ	Množství	Cena/MJ (Kč)	Náklady (Kč)			Hmotnost (t)	
						Dodávka	Montáž	Celkem	Jednot.	Celkem
	11	Přípravné a přidružené práce				0,00	3 900,00	3 900,00		6,86
1	113108312R00	Odstranění asfaltové vrstvy pl. do 50 m2, tl. 12 cm <i>26 plocha z digit. situace</i>	m2	26,00						
	12	Odkopávky a prokopávky								
2	121100001RAB	Sejmutí humózní zeminy, naložení, odvoz do 5km a uložení na skládku investora <i>0,15*6*20</i>	m3	18,00						
3	122202201R00	Odkopávky pro komunikace v hor. 3 do 100 m3(přl.tl.do50cm), s naložením <i>0,5*(100+33+0,9*20+0,5*14)</i>	m3	79,00						
4	122202209R00	Příplatek za lepivost - odkop. pro silnice v hor.3	m3	84,90						
	13	Hloubené vykopávky								
5	130001101R00	Příplatek za ztížené hloubení v blízkosti vedení	m3	10,00						
6	132200010RA0	Hloubení nezapaž. rýh šířky do 60 cm v hornině 1-4, s naložením <i>0,5*0,6*22+0,5*0,3*19 pro kabel VO a pro vsak. rýhu</i>	m3	9,45						
7	132200012RA0	Hloubení nezapaž.rýh šířky do 200 cm v hornině 1-4, s naložením <i>0,1*1,1*36 pro ter. úpravy</i>	m3	3,96						
8	133100010RA0	Hloubení šachet, pažení a rozepření, v hornině 1-4, s naložením <i>0,5 pro stožár VO</i>	m3	0,50						
	16	Přemístění výkopku								
9	162501102R00	Vodorovné přemístění výkopku z hor.1-4 do 3000 m <i>0,1*50 ornice ze skládky</i>	m3	5,00						
10	162701104R00	Vodorovné přemístění výkopku z hor.1-4 do 9000 m <i>79+9,5+4+0,5-2 přebyt. zemina na skládku</i>	m3	91,00						
11	167101102R00	Nakládání výkopku z hor.1-4 v množství nad 100 m3 <i>0,1*50 ornice ze skládky</i>	m3	5,00						
	17	Konstrukce ze zemin								
12	174101101R00	Zásyp jam, rýh, šachet se zhutněním <i>0,2*0,5*22</i>	m3	2,20						
13	175100020RAD	Obsyp potrubí pískem <i>0,5*0,3*22 pro kab. chráničku</i>	m3	3,30						
	18	Povrchové úpravy terénu								
14	180400020RA0	Založení trávníku parkového, rovina, dodání osiva <i>50 plocha z digit. situace</i>	m2	50,00						
15	181101101R00	Úprava pláně v zářezech v hor. 1-4, bez zhutnění	m2	50,00						
16	181101102R00	Úprava pláně v zářezech v hor. 1-4, se zhutněním	m2	160,00						
17	181301101R00	Rozprostření ornice, rovina, tl. do 10 cm do 500m2 <i>50 plocha z dig. situace</i>	m2	50,00						
18	184807111R00	Ochrana stromu bedněním - zřízení <i>2*(2*2)</i>	m2	8,00						
19	184807112R00	Ochrana stromu bedněním - odstranění	m2	8,00						
	45	Podkladní a vedlejší konstrukce (Inženýr. stavby kromě vozovek a železnič. svršku)								
20	451572111R00	Lože pod potrubí z kameniva těženého 0 - 4 mm <i>0,1*0,5*22 pod kab. chráničku</i>	m3	1,10						
	56	Podkladní vrstvy komunikací, letišť a ploch								
21	564251111R00	Povrch z kameniva těženého-kačírek tloušťky 15 cm <i>1,0*19 kačírek na vsak. rýhu</i>	m2	19,00						
22	564761111R00	Podklad z kameniva drceného vel.22-32 mm,tl. 20 cm <i>3*0,5*19 do vsak. rýhy</i>	m2	28,50						

23	564851114R00	Podklad ze šterkodrti po zhutnění tloušťky 18 cm <i>100+30+0,5*34 parkoviště a komunikace z dig. situace a rozšíření podkladu pod obrubníky</i>	m2	147,00 147,00
24	564861111RT4	Podklad ze šterkodrti po zhutnění tloušťky 20 cm <i>100 parkoviště</i>	m2	100,00 100,00
25	564861113R00	Podklad ze šterkodrti po zhutnění tloušťky 22 cm <i>30 komunikace</i>	m2	30,00 30,00
26	565141111RT3	Podklad z obal kam. ACP 16+, do 3 m, tl. 6 cm, do 200m2 <i>30 komunikace z dig. sit.</i>	m2	30,00 30,00
57 Kryty šterkových a živičných komunikací a ploch				
27	573231111R00	Postřik živičný spojovací z emulze 0,5-0,7 kg/m2	m2	30,00
28	577131211RT3	Beton asfalt. ACO 11, do 3 m, tl. 4 cm, do 200m2 <i>30 komunikace z dig. sit.</i>	m2	30,00 30,00
59 Dlažby pozemních komunikací a ploch				
29	596215040R00	Kladení zámkové dlažby tl. 8 cm do drtě tl. 4 cm <i>98 parkoviště z dig. situace</i>	m2	98,00 98,00
30	596215048R00	Příplatek za více barev dlažby tl. 8 cm, do drtě	m2	3,00
711 Izolace proti vodě				
31	711723141R00	Vyplnění spár asfaltovou záplavkou <i>27 napojení na stávaj. asf. komunikaci</i>	m	27,00 27,00
89 Ostatní konstrukce				
32	899431111R00	Výšková úprava do 20 cm, zvýšení krytu šoupěte	kus	1,00
91 Doplnující konstrukce a práce pozemních komunikací, letišť a ploch				
33	914001111R00	Osazení visulé dopravní značky a sloupku, bet. základ	kus	1,00
34	915721111RT1	Vodorovné značení střík. barvou symbolů	m2	1,00
35	915791112R00	Předznačení pro značení symbolů	m2	1,00
36	917862111R00	Osazení stojat. obrub. bet. s opěrou, lože z C 12/15 <i>23+20+7+7</i>	m	57,00 57,00
37	919735113R00	Řezání stávajícího živičného krytu tl. 10 - 15 cm	m	27,00
913 Značky				
38	913121111VD	Montáž a demontáž dočasných dopravních značek kompletních	ks	2,00
39	913121211VD	Příplatek za každý den použití doč. dopravních značek <i>2*15</i>	ks	30,00 30,00
40	913211112VD	Montáž a demontáž doč. dopravních zábran Z2 š. 2,5m	ks	4,00
41	913211212VD	Příplatek za každý den použití doč. dopravních zábran Z2 <i>4*15</i>	ks	60,00 60,00
42	913321111VD	Montáž a demontáž směrové desky Z4	ks	6,00
43	913321211VD	Příplatek za každý den použití směrové desky Z4 <i>6*15</i>	ks	90,00 90,00
919 Ostatní				
44	919726121VD	Geotextilie netkaná, hm. do 150g/m2, dodávka a položení <i>1,0*20 propustná filtrační geotextilie uložená na šterku vsakovací rýhy</i>	m2	20,00 20,00
93 Různé dokončovací konstrukce a práce inženýrských staveb				
45	938909311R00	Odstranění nánosů z povrchu živičného <i>300 čištění nánosů z komunikace</i>	m2	300,00 300,00
99VD Měřičská činnost				
46	99912VD	Geodetické vytyčení stavby	komplet	1,00
47	99913VD	Zkoušky hutnění pláně a podkladů	ks	4,00
H22 Komunikace pozemní a letišť				
48	998223011R00	Přesun hmot, pozemní komunikace, kryt dlážděný <i>206,45-22,35</i>	t	184,10 184,10
49	998225111R00	Přesun hmot, pozemní komunikace, kryt živičný	t	22,35
M21 Elektromontáže				
50	210202115R00	Svítilno veřejného osvětlení parkové - montáž	kus	1,00
51	210202115R00	Svítilno veřejného osvětlení parkové - demontáž	kus	1,00
52	210204002R00	Stožár osvětlovací sadový - ocelový - montáž	kus	1,00
53	210204002R00	Stožár osvětlovací sadový - ocelový - demontáž	kus	1,00
M46 Zemní práce při montážích				
54	460010022RT3	Vytyčení kabelové trasy podél komunikace	km	0,10
55	460100022RT1	Pouzdrový základ pro stožár VO v ose trasy kab. -kompletní zhot. základu	kus	1,00
56	460490012RT1	Fólie výstražná z PVC, šířka 33 cm	m	25,00
57	460510201RT1	Žlab kabelový prefabrikovaný TK 1, osazení včetně dodávky žlabu a poklopu	m	21,00
S Přesuny suti				
58	979082213R00	Vodorovná doprava suti po suchu do 1 km	t	6,86



59	979082219R00	Příplatek za dopravu sutí po suchu za další 1 km 8*6,864	t	54,91
60	979087212R00	Nakládání sutí na dopravní prostředky - komunikace 6,864 <i>vybouraná živice</i>	t	6,86
S97VD		Poplatky sutí a vybouraných hmot		
61	971VD	Poplatek za skládku sutí živichné (recykl.střed.)	t	6,86
62	975VD	Poplatek za skládku zeminy 2*91	t	182,00
				182,00
		Ostatní materiál		
63	40445050.A	Značka dopr inf IP 12+O1 500/700 fóli, EG7letá	kus	1,00
64	404459508	Sloupek Fe pr.70 pozinkovaný, l= 3000 mm	kus	1,00
65	404459516	Patka kotevní kompletní AP 60/4, včetně šroubů a krytek	kus	1,00
66	59217421	Obrubník chodníkový ABO 1000/100/250 23+20+7+7	kus	57,00
67	592452655	Dlažba betonová vibrolisovaná přírodní šedá 20x10x8cm 98-3 <i>plocha parkoviště bez dělicích proužků</i>	m2	95,00
68	59245266	Dlažba betonová vibrolisovaná barva antracit 20x10x8cm 0,1*5*6 <i>dělicí proužky na parkovišti</i>	m2	3,00



Celkem:

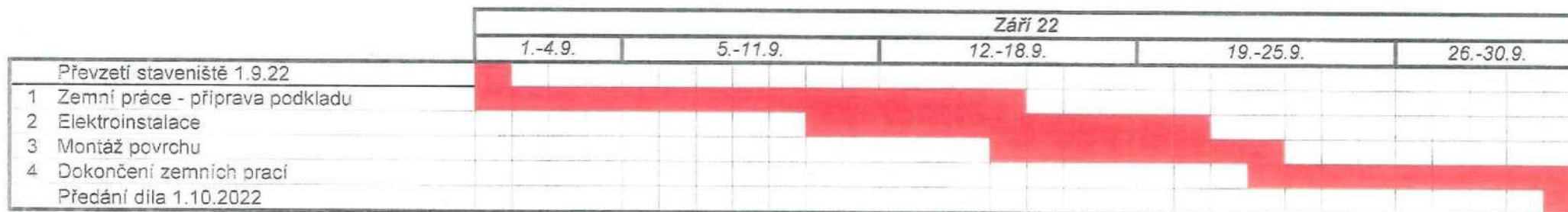
386 686,00

Poznámka:

DV stav s.r.o., Řečtova 1782/31, České Budějovice 370 01, IČ: 281 42 551

Časový harmonogram prací

Stavba: "Soběslav - Parkoviště Chvalovského nábřeží"



V Českých Budějovicích dne 27.7.2022

