

Smlouva č. OMSŘI/22/23687

„SŠ chovu koní a jezdeckví Kladruby nad Labem - dodávka nábytku“

uzavřená dle ust. § 1746 odst. 2 zákona č. 89/2012 Sb., občanský zákoník

Smluvní strany

1. Objednatel: Pardubický kraj
Komenského náměstí 125
532 11 Pardubice
IČO: 708 92 822
DIČ: CZ 70 89 28 22, neplátce DPH
zastoupený: JUDr. Martinem Netolickým, hejtmánem Pardubického kraje
Osoby oprávněné jednat ve věcech technických: [REDAKCE]
Osoby oprávněné k podpisu protokolu o předání a převzetí dodávky: [REDAKCE]
nebo [REDAKCE]
Bankovní spojení: [REDAKCE]

2. Dodavatel: Artspect, a.s.
U plynárny 121/31, Michle
140 00 Praha
zapsán v obchodním rejstříku, vedeném Městským soudem v Praze
sp. zn. B 18335
IČO: 28123395
DIČ: CZ28123395
Zastoupen: Jaroslavem Burianem, předsedou představenstva
Osoby oprávněné jednat ve věcech technických a k předání místa plnění: [REDAKCE] projektový manažer, tel.: [REDAKCE]
e-mail: [REDAKCE]
Osoby oprávněné k podpisu protokolu o předání a převzetí díla: [REDAKCE] projektový manažer, tel.: [REDAKCE] e-mail: [REDAKCE]
Bankovní spojení: [REDAKCE]
č. účtu: [REDAKCE]

uzavírají tuto smlouvu na dodávku (dále jen „smlouva“), kterou se dodavatel zavazuje dodat objednateli předmět smlouvy specifikovaný v článku I. smlouvy a objednatel se zavazuje za řádně a včasně dodaný předmět smlouvy zaplatit cenu podle článku II. smlouvy, a to za podmínek dále ve smlouvě uvedených.

Preambule

Tato smlouva je uzavřena na základě zadávacího řízení k podlimitní veřejné zakázce na dodávky s názvem „SŠ chovu koní a jezdeckví Kladruby nad Labem - dodávka nábytku“, (systémové číslo veřejné zakázky: P22V00000153) zadávané dle zákona č. 134/2016 Sb., o zadávání veřejných zakázek, v platném znění (dále jen „zákon“), mezi objednatelem jako zadavatelem této veřejné zakázky a dodavatelem jako vybraným dodavatelem k plnění této veřejné zakázky.

Článek I. Předmět plnění

1. Předmětem veřejné zakázky je dodávka nábytku pro domov mládeže pro příspěvkovou organizaci Pardubického kraje Střední škola chovu koní a jezdeckví Kladruby nad Labem dle položkového rozpočtu a technické specifikace, které tvoří přílohu č. 2 a 3 smlouvy (dále jen „vybavení“).
2. Předmětem smlouvy jsou rovněž veškeré instalační a montážní práce včetně dopravy, odvozu a likvidace všech obalů a dalších materiálů použitých při plnění veřejné zakázky nutné k řádnému splnění smlouvy.
3. Dodavatel je povinen dodržet u použitých obalů recyklovatelný materiál, nebo materiál z obnovitelných zdrojů, nebo obalový systém pro opakované použití. Všechny obalové materiály musí být dále snadno ručně oddělitelné na části tvořené jedním materiálem.

Článek II. Cena

1. Cena, kterou je objednatel povinen zaplatit dodavateli za dodání předmětu plnění, činí dle dohody smluvních stran:

Cena celkem bez DPH	3 698 150,00 Kč
DPH 21 %	776 611,50 Kč
cena celkem včetně DPH	4 474 761,50 Kč.
2. Cena včetně DPH je cenou nejvýše přípustnou a zahrnuje veškeré náklady dodavatele vzniklé v souvislosti s realizací předmětu smlouvy popsáno v čl. I. smlouvy a v jejich přílohách. Cena může být měněna pouze v souvislosti se změnou daňových předpisů majících prokazatelný vliv na uvedenou cenu.
3. Objednatel se zavazuje uhradit dodavateli celkovou cenu uvedenou v odstavci 1 na základě jeho faktury vystavené v souladu s dalšími podmínkami uvedenými ve smlouvě a způsobem uvedeným v ustanovení I. obchodních podmínek, které tvoří přílohu č. 1 smlouvy.
4. Lhůta splatnosti faktur je 30 kalendářních dnů ode dne prokazatelného doručení faktury objednateli.

Článek III. Termín plnění, místo plnění

1. Předmět smlouvy bude dodán a nainstalován ve dvou etapách. První část vybavení pro 35 pokojů bude dodána do **3 měsíců** od účinnosti smlouvy, zbytek vybavení bude dodán do **4 měsíců** od účinnosti smlouvy, a to dle podmínek dále uvedených v této smlouvě a obchodních podmínkách.
2. Smluvní strany jsou povinny do 14 dnů od uzavření smlouvy společně sestavit a oprávněnými osobami ve věcech technických podepsat harmonogram plnění, a to zejména ve vztahu k etapizaci dle odst. 1 s tím, že nebude překročen nejzazší termín 4 měsíců od účinnosti smlouvy. Součástí harmonogramu bude rovněž určení vybavení každého z pokojů.

3. Dodavatel bere na vědomí, že před zahájením plnění předmětu smlouvy má povinnost provést skutečné zaměření prostor místa plnění.
4. Dodavatel je povinen oznámit objednateli nejméně 10 dnů předem termín dodání a montáže předmětu smlouvy na místo plnění.
5. Místem plnění je v souladu s položkovým rozpočtem následující lokalita:

SŠ chovu koní a jezdeckví Kladruby nad Labem, Kladruby nad Labem 105, 533 14
Kladruby nad Labem
6. Předmět smlouvy respektive jeho část je splněn okamžikem podepsání předávacího protokolu podepsaného bezodkladně po dodání předmětu smlouvy či jeho části dle odstavce 1.
7. Objednatel si vyhrazuje právo odmítnout dodání předmětu smlouvy na místo plnění v dohodnutý termín, pokud nebudou dokončeny současně probíhající stavební úpravy. Pouze z tohoto důvodu lze o nezbytně nutnou dobu prodloužit termín dodání předmětu smlouvy s tím, že toto prodloužení nezpůsobí prodlení dodavatele.
8. Převzetí předmětu smlouvy jinými než oprávněnými osobami nebude považováno za řádné.
9. Vlastnické právo přechází na objednatele podpisem předávacího protokolu. S přechodem vlastnického práva přechází na objednatele současně i nebezpečí škody na zboží.

Článek IV. Součástí Smlouvy

1. Následující přílohy tvoří nedílnou součást smlouvy:

Příloha č. 1 - Obchodní podmínky
Příloha č. 2 - Položkový rozpočet
Příloha č. 3 – Technická specifikace
2. Tyto přílohy jsou chápány jako vzájemně se vysvětlující a doplňující. V případě nejednoznačnosti nebo rozporů mají přednost ustanovení smlouvy před ustanoveními výše uvedených příloh.

Článek V. Závěrečná ustanovení

1. Objednatel předá dodavateli příslušnou dokumentaci nezbytnou k realizaci předmětu smlouvy nejpozději při podpisu smlouvy smluvními stranami.
2. Smlouva nabývá platnosti okamžikem jejího podepsání poslední ze smluvních stran a účinnosti dnem jejího uveřejnění v registru smluv.
3. Smluvní strany se dohodly, že Pardubický kraj bezodkladně po uzavření Smlouvy odešle Smlouvu k řádnému uveřejnění do registru smluv vedeného Ministerstvem vnitra ČR. O uveřejnění Smlouvy Pardubický kraj bezodkladně informuje druhou smluvní stranu, nebyl-li kontaktní údaj této smluvní strany uveden přímo do registru smluv jako kontakt pro notifikaci o uveřejnění.

4. Smluvní strany berou na vědomí, že nebude-li smlouva zveřejněna ani devadesátý den od jejího uzavření, je následujícím dnem zrušena od počátku.
5. Smluvní strany uzavírají tuto smlouvu v souladu s Nařízením Evropského parlamentu a Rady (EU) 2016/679 ze dne 27. dubna 2016 o ochraně fyzických osob v souvislosti se zpracováním osobních údajů a o volném pohybu těchto údajů a o zrušení směrnice 95/46/ES (obecné nařízení o ochraně osobních údajů). Osobní údaje uvedené v této smlouvě, budou použity výhradně pro účely plnění této smlouvy nebo při plnění zákonem stanovených povinností. Podrobné informace o ochraně osobních údajů jsou dostupné na oficiálních stránkách Pardubického kraje www.pardubickykraj.cz/qdpr.
6. Smluvní strany prohlašují, že žádná část smlouvy nenaplnuje znaky obchodního tajemství
7. Ve věcech výslovně neupravených touto smlouvou se práva a povinnosti smluvních stran řídí zákonem č. 89/2012 Sb., občanský zákoník v platném znění.
8. Veškeré spory vzniklé ze smlouvy budou rozhodovány ve shodě s českým právním řádem obecnými soudy.
9. Smluvní strany stvrzují, že si smlouvu přečetly, její obsah a obsah příloh podrobně znají a souhlasí s ní. Smluvní strany prohlašují, že se smlouvou cítí být vázány, že ustanovení smlouvy jim jsou jasná a že tato byla uzavřena určitě, vážně a srozumitelně, na základě jejich pravé a svobodné vůle, nikoli za nápadně nevýhodných podmínek nebo v tísní, na důkaz čehož připojují níže své podpisy.
10. Neplatnost, neúčinnost nebo nevynutitelnost jakéhokoliv ustanovení smlouvy nemá vliv na platnost, účinnost nebo vynutitelnost ostatních ustanovení smlouvy. Smluvní strany mají povinnost takové ujednání okamžitě nahradit smluvním ujednáním bezvadným. V případě rozporu textu smlouvy a příloh, má vždy přednost text smlouvy.
11. Jakékoliv změny smlouvy lze činit pouze písemně, a to formou vzestupně číslovaných dodatků, odsouhlasených a podepsaných oprávněnými zástupci obou smluvních stran. Změny kontaktních osob se považují za provedené dnem doručení doporučeného dopisu druhé smluvní straně.
12. Smlouva je uzavřena elektronicky.
13. Právní jednání bylo schváleno Radou Pardubického kraje dne 11. 7. 2022 usnesením č. R/1103/22.

Za objednatele:

04. 08. 2022

Za dodavatele:

Pardubický kraj
JUDr. Martin Netolický, Ph.D.
hejtman

Artspect, a.s.
Jaroslav Burian
předseda představenstva

Obchodní podmínky

Ustanovení I. Platební a fakturační podmínky

1. Právo dodavatele na vystavení faktury vzniká až po podpisu předávacího protokolu smluvními stranami, pokud není dohodnuto jinak.
2. Faktura bude adresována:
Pardubický kraj
Komenského náměstí 125
532 11 Pardubice
3. Faktura bude splňovat náležitosti daňového dokladu v souladu s právními předpisy a zvyklostmi. Objednatel je oprávněn vrátit dodavateli bez zaplacení fakturu, která nemá náležitosti uvedené v tomto ustanovení nebo vykazuje jiné vady. Současně s vrácením faktury sdělí objednatel dodavateli důvody vrácení. V závislosti na povaze vady je dodavatel povinen fakturu včetně jejích příloh opravit nebo nově vyhotovit. Oprávněným vrácením faktury přestává běžet původní lhůta splatnosti faktury. Nová lhůta splatnosti začíná běžet ode dne prokazatelného předání objednateli opravené nebo nově vyhotovené faktury s příslušnými náležitostmi, splňující podmínky smlouvy.
4. Veškeré účetní doklady, každá faktura, musí mít náležitosti daňového dokladu ve smyslu ust. § 28 odst. 2 zákona č. 235/2004 Sb., o dani z přidané hodnoty, ve znění pozdějších předpisů.
5. Cena bude objednatel uhrzena na účet dodavatele uvedený v záhlaví smlouvy, a to na základě faktury vystavené dodavatelem. Faktura může být vystavena nejdříve dne následujícího po dni podepsání předávacího protokolu.
6. Nebude-li na faktuře uvedeno jinak, bude objednatel platit fakturovanou částku vždy na ten účet dodavatele, který je správcem daně zveřejněn způsobem umožňujícím dálkový přístup dle ust. § 109 odst. 2 písm. c) zákona č. 235/2004 Sb., o dani z přidané hodnoty, ve znění pozdějších předpisů. Jestliže bude na faktuře uveden jiný účet dodavatele, než takto zveřejněný, bere dodavatel na vědomí, že objednatel je bez dalšího oprávněn zaplatit na uvedený účet pouze fakturovanou částku bez DPH; objednatel v takovém případě zaplatí DPH přímo na účet správce daně. O takovémto postupu dodatečně písemně informuje dodavatele.
7. Pokud je v okamžiku fakturace o dodavateli zveřejněna způsobem umožňujícím dálkový přístup skutečnost, že je nespolehlivým plátcem a vzniká tak ručení dle ust. §109 odst. 3 zákona č. 235/2004 Sb., o dani z přidané hodnoty, ve znění pozdějších předpisů, bere dodavatel na vědomí, že objednatel je bez dalšího oprávněn zaplatit na účet dodavatele pouze fakturovanou částku bez DPH; objednatel v takovém případě zaplatí DPH přímo na účet správce daně. O takovémto postupu dodatečně písemně informuje dodavatele.
8. Úhradou se rozumí odepsání fakturované částky z účtu objednatel.

Ustanovení II. Způsob provádění

1. Dodavatel bude při zajišťování dodávek vybavení postupovat s odbornou péčí. Dodávky, práce a služby, které jsou předmětem smlouvy, dodavatel provede v

takovém rozsahu a jakosti, aby dodávka vybavení odpovídala podmínkám stanoveným smlouvou a obvyklému účelu použití.

2. Dodavatel je povinen dodat vybavení ve sjednané době v požadovaném množství, jakosti a provedení a v souladu s dalšími podmínkami stanovenými smlouvou, zásadně pak v souladu s ustanovením čl. 8.3. Výzvy k podání nabídek ze dne 25. 4. 2022. Dodavatel se zavazuje zajistit v rámci dodávky vybavení především veškeré práce dle požadavků objednatele a úplné a včasné provedení všech prací nutných pro řádné dodání vybavení bez vad a další plnění, jejichž provedení je pro řádné a včasné dodání vybavení nezbytné.
3. Objednatel si vyhrazuje právo požádat dodavatele, a dodavatel se zavazuje tuto povinnost do 5 pracovních dní plnit, aby prokázal splnění technických podmínek kladených na použitý materiál lamino desek, a to jednak co do stanovených vlastností (certifikace, technické listy apod.) a jednak co do použitého množství na celý předmět smlouvy (daňové doklady, skladová evidence apod.).
4. Dodavatel je povinen při zajišťování dodávek vybavení dodržovat veškeré bezpečnostní předpisy, veškeré zákony a jejich prováděcí vyhlášky, pokud se vztahují k zajišťování dodávek vybavení a týkají se činnosti dodavatele, bezpečnosti práce, požární ochrany a ochrany životního prostředí. Pokud porušením těchto předpisů dodavatelem vznikne škoda, nese náklady dodavatel.
5. Dodané vybavení musí vyhovovat všem normám a právním předpisům platným v České republice.
6. Dodavatel prohlašuje, že mu jsou známy technické, kvalitativní a specifické podmínky, za nichž se dodávka vybavení realizovat.

Ustanovení III.

Bezpečnost práce, jakost díla, zabezpečení a prověření jakosti

1. Dodavatel ručí za to, že veškeré dodávky a související služby budou provedeny v jakosti sjednané smlouvou.
2. Dodavatel bude odpovídat za množství, jakost, provedení a kompletnost dodaného vybavení v rozsahu smlouvy, za použitý materiál. Bude odpovídat za to, že předmět plnění bude mít vlastnosti stanovené zadávací dokumentací, platnými právními předpisy, všeobecně závaznými technickými předpisy, veškerými platnými technickými normami, které se vztahují k činnosti dodavatele v rámci plnění smlouvy, dále vlastnosti dohodnuté smlouvou, eventuálně vlastnosti obvyklé.
3. Dodavatel je povinen objednateli nebo jeho zástupci umožnit v průběhu realizace smlouvy kontrolu dodávaného vybavení a jakékoliv jeho části, aby se objednatel mohl ujistit, že jsou v souladu se smlouvou.
4. Pokud by jakákoliv zkontrolovaná část dodávaného vybavení nevyhovovala specifikacím dle smlouvy, může ji objednatel odmítnout a dodavatel musí buď odmítnutou část dodávaného vybavení nahradit novým nezávadným plněním, nebo v případě souhlasu objednatele provést všechny úpravy (změny) nezbytné pro splnění specifikovaných požadavků, a to bezúplatně.

Ustanovení IV.
Záruky, odpovědnost za vady

1. Dodavatel odpovídá za správnost a úplnost dodání předmětu smlouvy podle smlouvy, zadávací dokumentace, platných norem a souvisejících platných předpisů.
2. Dodavatel poskytuje po určenou záruční dobu záruku za bezvadnost předmětu smlouvy, tj. záruku za všechny vlastnosti, které má předmět smlouvy mít zejména dle smlouvy, dle jednotlivých požadavků a pokynů objednatele, případně ostatních pověřených osob. Dodavatel prohlašuje, že předmět smlouvy si po tuto dobu zachová všechny takové vlastnosti, funkčnost a stanovenou účelovou způsobilost.
3. Záruční doba je stanovena v délce **24 měsíců** ode dne podpisu protokolu o předání a převzetí zařízení a vybavení oběma smluvními stranami.
4. Vada na předmětu smlouvy, která se vyskytne v průběhu záruční doby, bude objednatelem oznámena bez zbytečného odkladu dodavateli a tento zahájí práce na odstranění vady bezodkladně, pokud se objednatel s dodavatelem nedohodnou písemně jinak. Vada bude odstraněna nejpozději **do 30 pracovních dní** po jejím nahlášení dodavateli. Pokud to charakter zjištěné vady bude umožňovat, odstraní dodavatel vadu v místě plnění.
5. Dodavatel je povinen vadu odstranit na vlastní náklady.
6. V případě opravy vadných částí předmětu smlouvy se záruční doba prodlouží o dobu, po kterou nemohl být v důsledku zjištěné vady předmět smlouvy užíván vůbec nebo mohl být užíván jen v rozsahu nižším než obvyklém.
7. Reklamací lze uplatnit do posledního dne záruční doby, přičemž i reklamáce odeslaná objednatelem v poslední den záruční doby se považuje za včas uplatněnou.
8. Odstranění vady nemá vliv na nárok objednatele vůči dodavateli na zaplacení smluvních pokut a náhradu škod souvisejících s vadami předmětu smlouvy.
9. V případě odpovědnosti dodavatele za vady platí v ostatním občanský zákoník.

Ustanovení V.
Zajištění plnění povinností

1. V případě prodlení dodavatele s plněním dle smlouvy je stanovena smluvní pokuta ve výši 0,1 % z celkové ceny plnění za každý den prodlení.
2. V případě prodlení objednatele se zaplacením kupní ceny je stanovena smluvní pokuta ve výši 0,05 % z dlužné částky za každý den prodlení.
3. V případě porušení povinnosti uvedené v čl. I, odst. 3 smlouvy je stanovena smluvní pokuta ve výši 1 000,- Kč za každý jednotlivý případ porušení.
4. V případě porušení povinnosti dodavatele předložit doklady uvedené v ust. II., odst. 2 obchodních podmínek je stanovena smluvní pokuta ve výši 10 000,- Kč. Ujednání této smluvní pokuty nezavazuje dodavatele povinnost dodržet technické podmínky stanovené na předmět smlouvy.

5. Dodavatel zaplatí smluvní pokutu podle smlouvy na účet objednatele do 14 dnů po obdržení vyúčtování smluvní pokuty.
6. Pokud není v ostatních ustanoveních smlouvy uvedeno jinak, zaplacení smluvní pokuty dodavatelem objednateli nezbavuje dodavatele závazku splnit povinnosti dané mu smlouvou.
7. Oprávněnost nároku na smluvní pokutu není podmíněna žádnými formálními úkony ze strany objednatele.
8. Ujednáním smluvní pokuty není dotčeno právo objednatele na náhradu škody vzniklé z porušení povinnosti, ke kterému se tato smluvní pokuta vztahuje. Objednatel je oprávněn požadovat náhradu případné škody způsobené porušením povinnosti, na kterou se vztahuje smluvní pokuta, v plné výši.

Ustanovení VI. Odstoupení od smlouvy

1. Každá ze stran má právo bez zbytečného odkladu odstoupit od smlouvy v případě podstatného porušení smlouvy a dále v případě porušení smlouvy, které nebylo v dodatečně 10 denní lhůtě stanovené ke sjednání nápravy ani přes písemnou výzvu napraveno.
2. Podstatným porušením smlouvy se vedle důvodů uvedených v občanském zákoníku rozumí zejména:
 - a. prodlení dodavatele s termínem plnění stanoveným touto smlouvou o více než 15 dnů, nedohodnou-li se strany písemně jinak,
 - b. prodlení objednatele s termínem úhrady ceny stanoveným touto smlouvou o více než 15 dnů; nedohodnou-li se strany písemně jinak.
3. V případě odstoupení objednatele od smlouvy z důvodu podstatného porušení smlouvy dodavatele nemá dodavatel nárok na zaplacení ceny podle čl. II. smlouvy, a to ani na její poměrnou část, pokud se objednatel s dodavatelem nedohodnou písemně jinak. Dodavatel je pouze oprávněn žádat po objednateli to, o co se objednatel obohatil. Odstoupením od smlouvy není dotčen nárok objednatele na náhradu případné škody.
4. V případě odstoupení dodavatele od smlouvy z důvodu podstatného porušení smlouvy objednatelem, nemá dodavatel nárok na úhradu ceny. Odstoupením od smlouvy není dotčen nárok dodavatele na náhradu případné škody.

Ustanovení VII. Předání předmětu smlouvy, přechod vlastnictví

1. Předmět smlouvy bude předán objednateli v místě plnění uvedeném v odstavci 5. článku III. smlouvy.
2. Předmět smlouvy je splněn okamžikem podepsání předávacího protokolu, a to bezodkladně po dodání předmětu smlouvy, montáži, instalaci, uvedení do provozu a zaškolení obsluhy. Podepsáním předávacího protokolu přechází vlastnické právo na objednatele.

Ustanovení VIII.
Závěrečná ujednání

1. Jakékoliv změny smlouvy jsou platné pouze tehdy, jestliže byly dohodnuty formou číslovaného dodatku ke smlouvě podepsaného oběma smluvními stranami. Tyto dodatky budou tvořit nedílnou součást smlouvy. Změny kontaktních osob se považují za provedené dnem doručení doporučeného dopisu druhé smluvní straně.
2. Oprávněné osoby uvedené v identifikačních údajích smluvních stran jsou oprávněny jednat každá samostatně.
3. Dodavatel je povinen mít po celou dobu instalačních a montážních prací uzavřenou platnou a účinnou pojistnou smlouvu, jejímž předmětem je pojištění odpovědnosti za škodu způsobenou dodavatelem třetí osobě v minimální výši pojistného plnění 1 000 000,- Kč. Dodavatel je povinen předložit objednateli kopii pojistné smlouvy případně potvrzení pojistitele kdykoliv na vyžádání objednatele. Porušení povinností dle věty první je považováno za podstatné porušení smlouvy.

KRYCÍ LIST SOUPISU PRACÍ

Stavba:

SŠ chovu koní a jezdeckví Kladruby nad Labem - rekonstrukce DM

Objekt:

6 - Vnitřní vybavení

Soupis:

6b - Vnitřní vybavení - truhlářské výrobky

KSO:

Místo:

CC-CZ:

Datum:

18.05.2022

Zadavatel:

Pardubický kraj

IČ:

DIČ:

Uchazeč:

Artspect, a.s.

IČ:

28123395

DIČ:

CZ28123395

Projektant:

astalon s.r.o.

IČ:

DIČ:

Zpracovatel:

IČ:

DIČ:

Poznámka:

Cena bez DPH				3 698 150,00
		Základ daně	Sazba daně	Výše daně
DPH základní		3 698 150,00	21,00%	776 611,50
snížená		0,00	15,00%	0,00
Cena s DPH	v	CZK		4 474 761,50

Projektant

Zpracovatel

Datum a podpis:

Razítko

Datum a podpis:

Razítko

Objednavatel

Uchazeč

Datum a podpis:

Razítko

Datum a podpis:

REKAPITULACE ČLENĚNÍ SOUPISU PRACÍ

Stavba:

SŠ chovu koní a jezdectví Kladruby nad Labem - rekonstrukce DM

Objekt:

6 - Vnitřní vybavení

Soupis:

6b - Vnitřní vybavení - truhlářské výrobky

Místo:

Datum:

18.05.2022

Zadavatel:

Pardubický kraj

Projektant:

astalon s.r.o.

Uchazeč:

Artspect, a.s.

Zpracovatel:

Kód dílu - Popis

Cena celkem [CZK]

Náklady ze soupisu prací

3 698 150,00

7661 - Vnitřní vybavení - truhlářské výrobky

3 698 150,00

SOUPIS PRACÍ

Stavba:

SŠ chovu koní a jezdeckví Kladruby nad Labem - rekonstrukce DM

Objekt:

6 - Vnitřní vybavení

Soupis:

6b - Vnitřní vybavení - truhlářské výrobky

Místo:

Zadavatel:

Pardubický kraj

Uchazeč:

Artspect, a.s.

Datum: 18.05.2022

Projektant: astalon s.r.o.

Zpracovatel:

PČ	Typ	Kód	Popis	MJ	Množství	J.cena [CZK]	Cena celkem [CZK]	Typové označení	
Náklady soupisu celkem							3 698 150,00		
D	7661	Vnitřní vybavení - truhlářské výrobky					3 698 150,00		
1	K	766100T03	D+M postel 2040*940*400 mm všechny díly, šuplík pojízdný, rošt, bez matrace, dle tabulky D24 Vnitřní vybavení - truhlářské výrobky - stavební část, komplet	kus	124,000				
2	K	766100T07	D+M šatní skříň vychovatelky, 2500*1000*600 mm, dveře, police, příslušenství, dle tabulky D24 Vnitřní vybavení - truhlářské výrobky - stavební část, komplet	kus	4,000				
3	K	766100T09	D+M pracovní stůl s policí a nástěnkou, typ 1, 1000*600*750 mm, skříňka, příslušenství, bez stolové nohy, dle tabulky D24 Vnitřní vybavení - truhlářské výrobky - stavební část, komplet	kus	28,000				
4	K	766100T10	D+M pracovní stůl s policí a nástěnkou, typ 2, 1000*600*750 mm, skříňka, příslušenství, se stolovou nohou, dle tabulky D24 Vnitřní vybavení - truhlářské výrobky - stavební část, komplet	kus	40,000				
5	K	766100T14	D+M police, celkem 3400*350*350mm, skříňky s dvířky, prostřední bez dvířek, dle tabulky D24 Vnitřní vybavení - truhlářské výrobky - stavební část, komplet	kus	64,000				
6	K	766100T16	D+M věšák s nástěnkou typ 1, typ 2, 1200*100*18 mm, nástěnka 1200*1000*8 mm, dle tabulky D24 Vnitřní vybavení - truhlářské výrobky - stavební část, komplet	kus	64,000				
7	K	766100T22	D+M nástěnka klubovny, 1000*1600*8 mm, trojice v každém podlaží, dle tabulky D24 Vnitřní vybavení - truhlářské výrobky - stavební část, komplet	kus	12,000				
8	K	766100T25	D+M skříňka pod TV 2000*380*500 mm, dle tabulky D24 Vnitřní vybavení - truhlářské výrobky - stavební část, komplet	kus	2,000				
9	K	766100T26	D+M knihovna - studovna, 1500*1500*350 mm, policová skříň, dle tabulky D24 Vnitřní vybavení - truhlářské výrobky - stavební část, komplet	kus	6,000				
10	K	766100T27	D+M stůl - studovna, kuchyňky, výška 750 mm, více odstínů RAL, dle tabulky D24 Vnitřní vybavení - truhlářské výrobky - stavební část, komplet	kus	14,000				
11	K	766100T28	D+M věšáky v hale 1680*100*18 mm, celkem 2 desky, každá 6 háčků, dle tabulky D24 Vnitřní vybavení - truhlářské výrobky - stavební část, komplet	kus	2,000				
12	K	766000S01	D+M židle do společných prostor piastová, skořepinová, stohovatelná, RAL, dle tabulky D25 Vnitřní vybavení - samostatně stojící nábytek - stavební část, komplet	kus	30,000				
13	K	766000S02	D+M kancelářská židle otočná, koječková, pevné područky, nastavitelné, dle tabulky D25 Vnitřní vybavení - samostatně stojící nábytek - stavební část, komplet	kus	68,000				
14	K	766000S04	D+M matrace pěnová, tvrdá, 900x2000x150 mm, složení, potah, dle tabulky D25 Vnitřní vybavení - samostatně stojící nábytek - stavební část, komplet	kus	124,000				
15	K	766000S06	D+M sedací souprava 228x95x83 cm, modulární 1800 mm dvousedák, dle tabulky D25 Vnitřní vybavení - samostatně stojící nábytek - stavební část, komplet	kus	6,000				
16	K	766000S07	D+M sedací souprava 90x70x43 cm (taburet) dle tabulky D25 Vnitřní vybavení - samostatně stojící nábytek - stavební část, komplet	kus	8,000				
17	K	766000S08	D+M pohovka 1360x750x900 mm, dvousedák, dle tabulky D25 Vnitřní vybavení - samostatně stojící nábytek - stavební část, komplet	kus	4,000				
18	K	766000S09	D+M křeslo 760x750x900 mm, dle tabulky D25 Vnitřní vybavení - samostatně stojící nábytek - stavební část, komplet	kus	4,000				
19	K	76691	D+M hliníková garnýž jednopojezdová - "G" profil montovaný ke stropu, lakovaný na bílou barvu, 3550	kus	4,000				
20	K	76692	D+M hliníková garnýž jednopojezdová - "G" profil montovaný ke stropu, lakovaný na bílou barvu, 2800	kus	28,000				
21	K	76693	D+M hliníková garnýž jednopojezdová - "G" profil montovaný ke stropu, lakovaný na bílou barvu, 3125	kus	28,000				

PČ	Typ	Kód	Popis	MJ	Množství	J.cena [CZK]	Cena celkem [CZK]	Typové označení
22	K	76694	D+M hliníková garnýž jednopojezdová - "G" profil montovaný ke stropu, lakovaný na bílou barvu, 2970	kus	4,000			
23	K	76695	D+M hliníková garnýž jednopojezdová - "G" profil montovaný ke stropu, lakovaný na bílou barvu, 2900	kus	4,000			

VNITŘNÍ VYBAVENÍ - TRUHLÁŘSKÉ VÝROBKY

POZNÁMKA

© PŘEVZATO Z PROJEKTU FIRMY 2xMĚŘ NA POKYN INVESTORA

astalon
s.r.o.Hůrka 54, 530 02 Pardubice
IČ: 27542009, DIČ: CZ27542009

projektovatel:	vypracoval:	kontroloval:	dokumentace:	DSP+DPS
			číslo zakázky:	Z200724
			datum:	11/2020
			měřítko:	1:50
stavebník:	Pardubický kraj, Komenského náměstí 125, 532 11 Pardubice		formátů:	A4
zakázka:	SŠ chovu koní a jezdeckví Kladruby nad Labem - rekonstrukce DM		změna:	---
objekt:	SO 01 - Domov mládeže		část:	STA
díl:	D 1.1. Architektonicky stavební řešení		č. přílohy:	24
výkres:	VNITŘNÍ VYBAVENÍ - TRUHLÁŘSKÉ VÝROBKY		č. výřisku:	

Místnost: veškeré pokojové jednotky a vychovatelny

Rozměr: dle nákresu

Počet:

celkem – 124 kusů

postel 2040x940x400 mm:

–DTDL dřevotřísková deska oboustranně laminovaná v

dekoru jílnu stříbrného se strukturou PW

–objemová hmotnost dřevotřískové desky 600 – 700 kg/m²

–tl.desky 18 mm

–2 mm ABS hrana

díly postele – pro jeden kus:

–záda postele 2040x18x800 mm

–boční díly postele 922x18x800 mm

–přední část postele 2004x18x400 mm

–v přední části postele výřez pro šuplík o rozměrech 800x250 mm

–šuplík čelo 790x18x220 mm DTDL dřevotřísková deska oboustranně laminátovaná v dekoru jílnu stříbrného, vnitřní část 750x850x150 mm z DTDL dřevotřískové desky tl. 16 mm barva bílé lamino (rozměry šuplíku budou přizpůsobeny tak, aby bylo zajištěno jeho používání–uložení peřin/úložný prostor), šuplíky se budou otevírat ručním vytáhnutím – nutná mezera minimálně 3 cm, šuple pojezdné pomocí 4 kombinovaných pevných koleček

–šuplík bude vždy na straně u kratší boční stěny

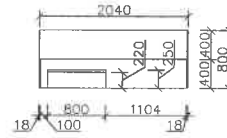
–rošt postele tvořen bočními profily 2x 2004x100x20 mm

pevně spojeny s čelem postele, kolmo na tyto profily pevně přišroubovat laťování roštu z prken 904x50x20 mm v celkovém počtu kusů 25 ks, mezera mezi rošty cca 30 mm

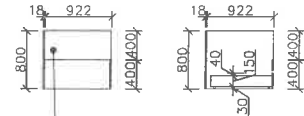
–součástí postele bude nová matrace o rozměrech 900x2000x160 mm

Nákres:

POHLED ČELNÍ

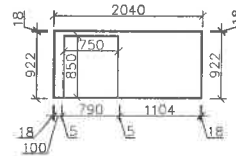


POHLED BOČNÍ

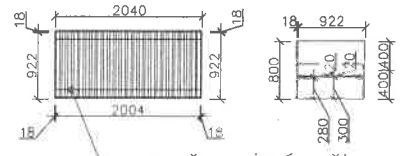


boční část postele 1x výšky 800, 1x výšky 400 mm (umístění vyššího kusu vždy u stěny či radiátoru)

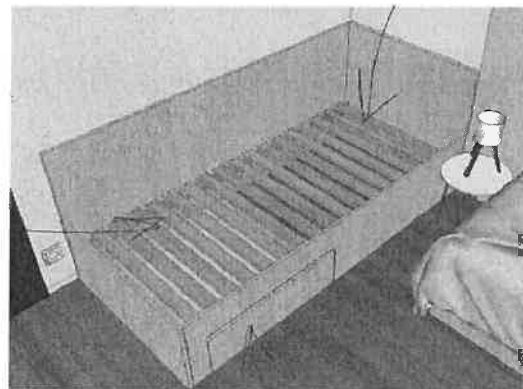
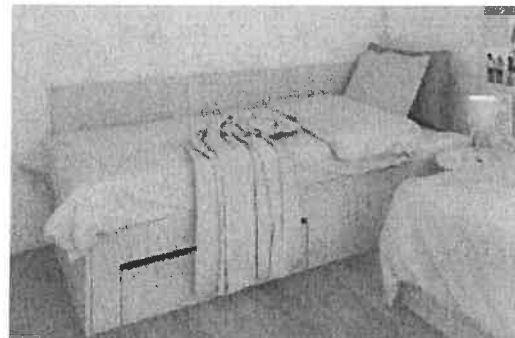
PŮDORYS



PŮDORYS, POHLED – ROŠT



pevně spojený rošt s rámem postele, prkna 904x50x20, mezery mezi prkny cca 30 mm



Poznámka:

–před samotnou výrobou nutno prostor znovu přeměřit a výrobek uzpůsobit tak, aby byl funkční



ŠATNÍ SKŘÍŇ – POKOJ VYCHOVATELKY – VYBAVENÍ POKOJE VYCHOVATELKY

Místnost: pokoje vychovatelů 2.–5.NP

Rozměr: dle nákresu

Počet: 1 x 2.NP, 1 x 3.NP, 1 x 4.NP, 1 x 5.NP

skříň 2500x1000x600 mm:

- DIDL dřevotřísková deska – základní bílé lamino RAL 9010, mat –tl.desky 18 mm
- 2 mm ABS hrana
- šatní skříň bude tvořena půdou, dnem i zadní částí, bočními díly, vnitřní dělicí částí a dveřmi skříně, veškeré prvky budou mezi sebou přišroubovány
- skříň bude samostatně stojící, avšak bude prokotvena s příčkovým zdívm

dveře skříně:

- základní bílé lamino RAL 9010,mat 2x1740x500x18 mm a 2x760x500x18 mm
- 2 mm ABS hrana
- větší křídlo dveří kotveno 3 tlumícími závěsy, menší křídlo 2 tlumícími závěsy
- otevírání pomocí masivnějšího madla–imitace nerez, délka 160 mm, kotvena svisle, madla sladit s madly u stolu
- každá část dveřních skříněk samostatně uzamykatelná, nábytkovým zámkem s vložkou, nikl

police:

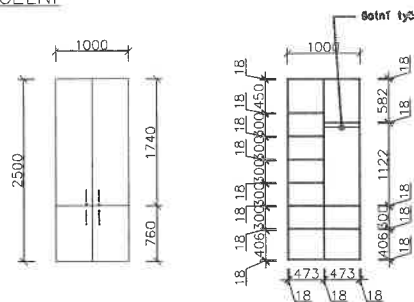
- základní bílé lamino RAL 9010, mat 473x564x18 mm
- 2 mm ABS hrana
- celkem polic ve skříní 9
- kotveno na úhelník s plastovou krytkou (fixní usazení)
- součástí skříně bude šatní tyč délky 473 mm navaknutá na konzoly, umístění pod vrchní polici

Poznámka:

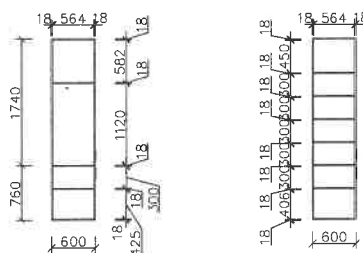
- před samotnou výrobou nutno prostor znovu přeměřit (vzhledem ke stávajícím rozměrům volného prostoru) a výrobek uzpůsobit tak, aby byl funkční,
- nábytek bude proveden až ke stropu místnosti

Nákres:

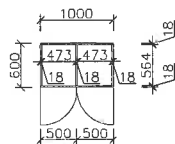
POHLED ČELNÍ



POHLED BOČNÍ



PŮDORYS





PRACOVNÍ STŮL S POLICÍ A NÁSTĚNKOU – VYBAVENÍ POKOJŮ A VYCHOVATELEN

Místnost: veškeré pokoje a vychovatelny

Rozměr: dle nákresu

Počet: 40 kusů se stolovou nohou

stůl 1000x600x750 mm:

–DTDL dřevotřísková deska oboustranně laminovaná v dekoru jílmu stříbrného se strukturou PW – záda stolu, psací plocha stolu (záda tl.desky 18 mm, pracovní plocha tl. 20 mm)

–2 mm ABS hrana

–základní bílé lamino tl.18 mm–ostatní prvky stolu (boční stěny, šuplíková skříň)

–kuličkový plno výsuv zinkovaný, pro úplné vysunutí zásuvky, tlumené dovírání

–otevírání pomocí masivnějšího madla–imitace nerez, délka 160 mm, kotvena vodorovně

–noha stolu o $\varnothing 50\text{mm}$, výšky 740 mm, bílá, s gumovou zátkou

vrchní skříňka 1000x1050x350:

–DTDL dřevotřísková deska oboustranně laminovaná v dekoru jílmu stříbrného se strukturou PW , tl. 18 mm

–2 mm ABS hrana

–základní bílé lamino tl.18 mm RAL 9010, mat – vnitřní police a dělící příčka

–kotveno 2 tlumícími závěsy, police na úhelník s plastovou krytkou (fixní usazení)

–otevírání ruční za spodní stranu dvířek

–zadní strana tvořena z dřevovláknité desky– sololit, tl. 3,2 mm, RAL 9010

–včetně kotvících prvků

čalouněná nástěnka 1000x700x8:

–izolační dřevovláknitá deska "hobra" určená pro interiér, tl. 8 mm

–objemová hmotnost je 230 Kg/m³

–samotná deska bude kotvena na dřevěný rošt z laťování 20x20

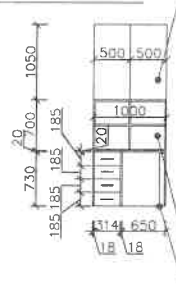
–celá konstrukce bude potažena hrubou světle béžovou látkou (přesný odstín vybráný k dekору nábytku), RAL cca 1015, např.: kombinace nylonu a polyesteru, gramáž minimálně 400 g/m²

–nástěnka bude přikotvena vruty

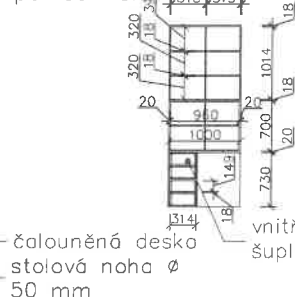
–vyhovující z hlediska zápalnosti

Nákres:

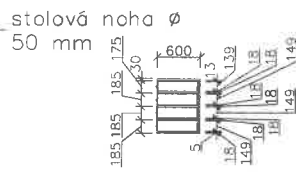
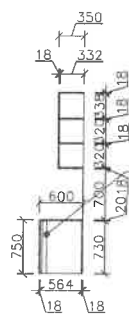
POHLED ČELNÍ



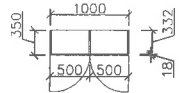
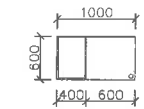
otevírání skříňky ze spodní strany pomocí ruky



POHLED BOČNÍ



PŮDORYS



Poznámka:

–před samotnou výrobou nutno prostor znovu přeměřit (vzhledem ke stávajícím rozměrům volného prostoru) a výrobek uzpůsobit tak, aby byl funkční

–nábytek bude proveden až ke stropu místnosti



PRACOVNÍ STŮL S POLICÍ A NÁSTĚNKOU – VYBAVENÍ POKOJŮ

Místnost: 2.04, 3.04, 4.04, 5.04

Rozměr: dle nákresu

Počet: 28 bez stolové nohy

stůl 1000x600x750 mm:

- DTDL dřevotřísková deska oboustranně laminovaná v dekoru jílnu stříbrného se strukturou PW – zóda stolu, psací plocha stolu,boční stěna stolu umístěná na druhé straně mimo šuplíky (zóda tl.desky 18 mm, pracovní plocha tl. 20 mm)
- 2 mm ABS hrana
- základní bílé lamino tl.18 mm–ostatní prvky stolu (šuplíková skříň)

- kuličkový plno výsuv zinkovaný, pro úplné vysunutí zásuvky, tlumené dovírání
- otevírání pomocí masivnějšího madla–imitace nerez, délka 160 mm, kotvena vodorovně
- noha stolu o $\varnothing 60\text{mm}$, výšky 740 mm, bílá, s gumovou zátkou

vrchní skříňka 1000x1040x350:

- DTDL dřevotřísková deska oboustranně laminovaná v dekoru jílnu stříbrného se strukturou PW , tl. 18 mm
- základní bílé lamino tl.18 mm RAL 9010, mat – vnitřní police a dělicí příčka
- 2 mm ABS hrana
- kotveno 2 tlumícími závěsy, police na úhelník s plastovou krytkou (fixní usazení)
- otevírání ruční za spodní stranu dvířek
- zadní strana tvořena z dřevotřískové desky– sololit, tl. 3,2 mm, RAL 9010
- včetně kotvicích prvků

čalouněná nástěnka 1000x700x8:

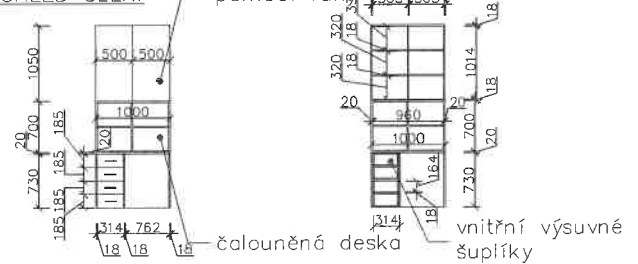
- izolační dřevotřísková deska "hobra" určená pro interiér, tl. 8 mm
- objemová hmotnost je 230 Kg/m³
- samotná deska bude kotvena na dřevěný rošt z laťování 20x20
- celá konstrukce bude potažena hrubou světle béžovou látkou (přesný odstín vybraný k dekoru nábytku), RAL cca 1015, např.: kombinace nylonu a polyesteru, gramáž minimálně 400 g/m²
- nástěnka bude přikotvena vruty
- vyhovující z hlediska zápalnosti

Poznámka:

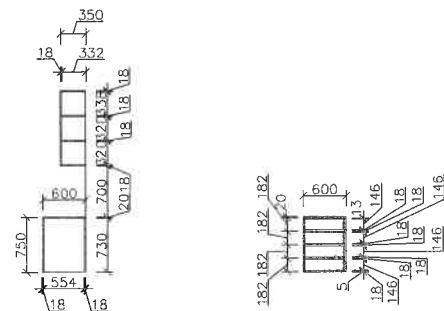
- před samotnou výrobou nutno prostor znovu přeměřit (vzhledem ke stávajícím rozměrům volného prostoru) a výrobek uzpůsobit tak, aby byl funkční
- nábytek bude proveden až ke stropu místnosti

Nákres:

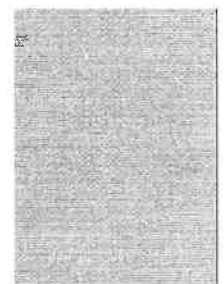
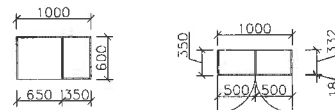
POHLED ČELNÍ



POHLED BOČNÍ



PŮDORYS



Místnost: veškeré pokoje
Rozměr: dle nřkresu
Počet: 16x2.NP, 16x3.NP, 16x4.NP, 16x5.NP

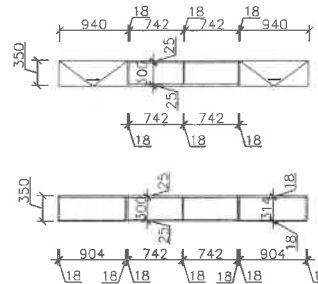
skřříňka s dvířky 940x350x350 mm:
–DTDL dřevotřřiskovř deskř oboustrannř laminovanř v dekoru jřlmu střřbrnřho se strukturou PW –tl. 18 mm
–zřkladnř břlř lamino tl.18 mm RAL 9010, mat – pouze vnitřnř bočnř střna, kterř přilřhř ke druhř skřřĩňce
–2 mm ABS hrana
–otevřřnř pomocř masivnřjřřĩho madla–imitace nerezũ, dřlka 160 mm, kotvena vodorovnř
–otevřřnř zřvřsỹ vřklopnř, s plynulřm seřřzenř pruřiny, tichř dovřřnřnř
–vřetnř kotvřcřch prvkv

prostřednř část skřřĩňky 1520x350x350:
–DTDL dřevotřřiskovř deskř oboustrannř laminovanř v dekoru jřlmu střřbrnřho se strukturou PW , tl. 18 mm – bočnř částĩ, kterř přilřhřj ke skřřĩňce s dvřřky
–zřkladnř břlř lamino tl.18 mmRAL 9010, mat – vnitřnř dřlřcř přřĩčka
–zřkladnř břlř lamino tl.25 mm RAL 9010, mat– vodorovnř částĩ police
–2 mm ABS hrana
–vřetnř kotvřcřch prvkv, kotveno na skrytř zřvřsnř konzoly a trny

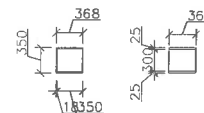
–zadnř strana celř police tvořena z dřevovřřknitř deskř– sololit, tl. 3,2 mm, RAL 9010
– jednotlivř police budou mezi sebou prokotveny

Nřkres:

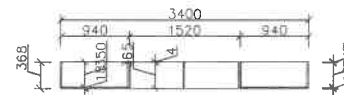
POHLED ČELNĪ



POHLED BOČNĪ



PŮDORYS



Poznřmka:
–před samotnou vřřrobou nutno prostor znovu přemřřĩt (vzhledem ke střvřjřcřm rozmřřřm volnřho prostoru) a vřřrobek uzpřřsobit tak, aby byl funkcnř



T
16

VĚŠÁK S NÁSTĚNKOU – POKOJE – VYBAVENÍ POKOJŮ

Místnost: veškeré pokoje

Rozměr: dle nákresu

Počet: 16x2.NP, 16x3.NP, 16x4.NP, 16x5.NP

vešák 1200x100x18 mm:

- DTDL dřevotřísková deska oboustranně laminovaná v dekoru jilmu stříbrného se strukturou PW – tl. 18 mm
- 2 mm ABS hrana
- háčky z poniklovaného zinku 4x
- včetně kotvicích prvků

člouněná nástěnka 1200x1000x8:

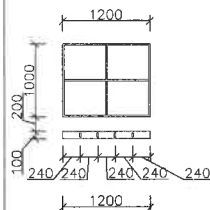
- izolační dřevovláknitá deska "hobra" určená pro interiér, tl. 8 mm
- objemová hmotnost je 230 Kg/m³
- samotná deska bude kotvena na dřevěný rošt z laťování 20x20 mm
- celá konstrukce bude potažena hrubou světle béžovou látkou (přesný odstín vybraný k dekoru nábytku), RAL cca 1015, např.: kombinace nylonu a polyesteru, gramáž minimálně 400 g/m²
- nástěnka bude ukotvena vruty s hmoždinkami
- vyhovující z hlediska zápalnosti

Poznámka:

- před samotnou výrobou nutno prostor znovu přeměřit (vzhledem ke stávajícím rozměrům volného prostoru) a výrobek uzpůsobit tak, aby byl funkční

Nákres:

POHLED ČELNÍ

T
22

NÁSTĚNKA – KLUBOVNY – VYBAVENÍ SPOLEČNÝCH PROSTOR

Místnost: 207, 307, 407, 507

Rozměr: dle nákresu

Počet: 1 x 2.NP, 1 x 3.NP, 1 x 4.NP, 1 x 5.NP

člouněná nástěnka 1000x1600x8 vždy po 3 ks:

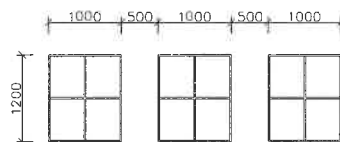
- izolační dřevovláknitá deska "hobra" určená pro interiér, tl. 8 mm
- objemová hmotnost je 230 Kg/m³
- samotná deska bude kotvena na dřevěný rošt z laťování 20x20 mm
- celá konstrukce bude potažena hrubou světle béžovou látkou (přesný odstín vybraný k dekoru nábytku), RAL cca 1015, např.: kombinace nylonu a polyesteru, gramáž minimálně 400 g/m²
- nástěnka bude ukotvena vruty s hmoždinkami
- vyhovující z hlediska zápalnosti

Poznámka:

- před samotnou výrobou nutno prostor znovu přeměřit (vzhledem ke stávajícím rozměrům volného prostoru) a výrobek uzpůsobit tak, aby byl funkční

Nákres:

POHLED ČELNÍ



T
25

SKŘÍŇKA POD TV – TV MÍSTNOST – VYBAVENÍ SPOLEČNÝCH PROSTOR

Místnost: 307, 507
Rozměr: dle nákresu
Počet: 1 x 3.NP, 1 x 5.NP

skříňky pod TV 2000x380x500:

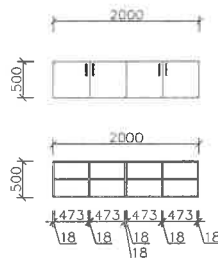
- DTDL laminátová dřevotřísková deska, tl. 18 mm
- 2 mm ABS hrana
- barva jílím stříbrný všech vnějších částí a dvířkových hran, mat
- základní bílé lamino tl.18 mm RAL 9010, mat – vnitřní police
- vnitřní police vyjímatelné a spodní část skříňky přiléhající k podlaze
- pant clip, tiché dovírání
- zadní strana tvořena z dřevovláknité desky– sololit, tl. 3,2 mm, RAL 9010, vyřezány otvory pro zásuvku pro umístění televizoru
- otevírání pomocí masivnějšího madla–imitace nerez, délka 160 mm, kotvena svisle
- každá část dveřních skříňek samostatně uzamykatelná, nábytkovým zámkem s viožkou, nikl
- včetně kotvících prvků a propojení skříňek mezi sebou
- v prostředních skříňkách v zádech skříňky vyříznutý otvor pro zásuvky, rozměr cca 20x20 mm

Poznámka:

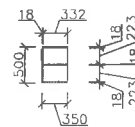
- před samotnou výrobou nutno prostor znovu přeměřit (vzhledem ke stávajícím rozměrům volného prostoru) a výrobek uzpůsobit tak, aby byl funkční

Nákres:

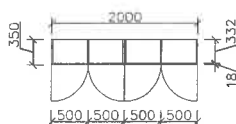
POHLED ČELNÍ



POHLED BOČNÍ



PŮDORYS

T
26

KNIHOVNA – STUDOVNA – VYBAVENÍ SPOLEČNÝCH PROSTOR

Místnost: 210, 310, 407, 410, 510
Rozměr: dle nákresu
Počet: 1x2.NP, 1x3.NP, 3x4.NP, 1x5.NP

knihovna/policová skříň 1470x1470x390:

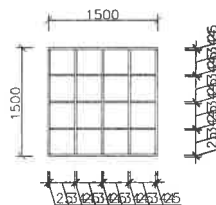
- základní bílé lamino tl.25 mm RAL 9010, mat
- 2 mm ABS hrana
- včetně kotvících prvků ke stěně
- ve studovně budou knihovny prokotveny mezi sebou

Poznámka:

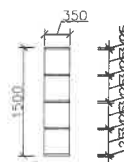
- před samotnou výrobou nutno prostor znovu přeměřit (vzhledem ke stávajícím rozměrům volného prostoru) a výrobek uzpůsobit tak, aby byl funkční

Nákres:

POHLED ČELNÍ



POHLED BOČNÍ



27

STŮL – STUDOVNA, KUCHYŇKY
– VYBAVENÍ SPOLEČNÝCH PROSTOR

Místnost: kuchyňky, studovna

Rozměr: dle nákresu

Počet: 2 x 3.NP (černá), 10 x 4.NP (4xbílá, 6x černá), 2 x 5.NP (černá)

stůl 700x700x740 mm:

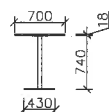
--DTDL dřevotřísková deska oboustranně laminovaná v dekoru graphite grey cca RAL 7015 a bílá 9010, tl. 18 mm
--2 mm ABS hrana

--stolová ocelová podnož čtvercová, základna 430x430 mm, celková výška 720 mm, stojna 60x60 mm, černá komaxit RAL 9005

--včetně spojovacích prvků

Nákres:

POHLED ČELNÍ



28

VĚŠÁK – HALA
– VYBAVENÍ SPOLEČNÝCH PROSTOR

Místnost: 101

Rozměr: dle nákresu

Počet: 1 x 1.NP

věšák 2x1680x100x18 mm:

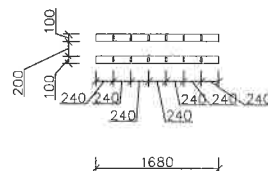
--DTDL dřevotřísková deska oboustranně laminovaná v dekoru jílnu stříbrného se strukturou PW –tl. 18 mm
--2 mm ABS hrana

--hůčky z poniklovaného zinku 12x

--včetně kotvících prvků

Nákres:

POHLED ČELNÍ



VNITŘNÍ VYBAVENÍ - SAMOSTATNĚ STOJÍCÍ NÁBYTEK

POZNÁMKA

© PŘEVZATO Z PROJEKTU FIRMY 2xMĚŘ NA POKYN INVESTORA

astalon
s.r.o.

Hůrka 54, 530 02 Pardubice
IČ: 27542009, DIČ: CZ27542009

projektovatel:	vypracoval:	kontroloval:	dokumentace:	DSP+DPS			
			číslo zakázky:	Z200724			
			datum:	11/2020			
			měřítko:	1:50			
stavebník:	Pardubický kraj, Komenského náměstí 125, 532 11 Pardubice		formátů:	A4			
zakázka:	SŠ chovu koní a jezdeckví Kladruby nad Labem - rekonstrukce DM		změna:	---			
objekt:	SO 01 - Domov mládeže		část:	STA	č. přílohy:	25	č. výřisku:
díl:	D 1.1. Architektonicky stavební řešení		D				
výkres:	VNITŘNÍ VYBAVENÍ - SAMOSTATNĚ STOJÍCÍ NÁBYTEK						

<p>S 01</p>	<p>ŽIDLE –VYBAVENÍ SPOLEČNÝCH PROSTOR</p>
<p><u>Místnost:</u> klubovny, kuchyňky <u>Rozměr:</u> dle obrázku <u>Počet:</u> 6x3.NP, 18x4.NP, 6x5.NP</p> <p>–plastová, skořepinová, stohovatelná –v barevném provedení–2x oranžové (RAL 2000), 2x žluté (RAL 1018), 2x tyrkysová (RAL 5024) vždy v kuchyňkách, 1x bílá (RAL 9010) a šedá (RAL 7035) v kuchyňkách a klubovnách s TV, 7x bílá (RAL 9010) a šedá (RAL 7035) studovna –výška 80 cm, výška sedáku 46 cm, hloubka 50cm(rozměrová tolerance ±5 cm) –3.NP–2 x oranžová, 2 x bílá, 2 x šedá –4.NP –2 x žlutá, 8 x bílá, 8 x šedá –5.NP –2 x tyrkysová, 2 x bílá, 2 x šedá</p>	<p><u>Nákres:</u></p> 
<p>S 02</p>	<p>KANCELÁŘSKÁ ŽIDLE – POKOJE, VYCHOVATELNY –VYBAVENÍ POKOJŮ A VYCHOVATELEN</p>
<p><u>Místnost:</u> pokoje, vychovatelny <u>Rozměr:</u> dle obrázku <u>Počet:</u> 17x2.NP , 17x3.NP, 17x4.NP, 17x5.NP</p> <p>–kancelářská židle, otočná, kovový kříž, pevné područky, nastavitelná výška, polohovatelná, látkový sedák i opěrka, kolečka na měkké podlahy, –barevnost: světlé odstíny (běžová), konstrukce černá či nerezová –rozměry cca 60x60x121 cm, horní hrana područek max 73 cm, výška sedáku 50 cm (rozměrová tolerance ±2 cm) –výplň tvoří pur pěna tloušťky 5 cm, objemové hmotnosti 70 kg/m³, látkový potah polyester 100%, odolnost proti oděru min. 50 000 cyklů (martindale – test), odolnost proti žmolkování</p>	<p><u>Nákres:</u></p> 
<p>S 04</p>	<p>MATRACE – POKOJE, VYCHOVATELNY –VYBAVENÍ POKOJŮ A VYCHOVATELEN</p>
<p><u>Místnost:</u> pokoje, vychovatelny <u>Rozměr:</u> dle obrázku <u>Počet:</u> 33x2.NP , 33x3.NP, 33x4.NP, 33x5.NP</p> <p>–rozměry 900x2000x150 mm –pěnová matrace, tvrdá, jádro studená pěna + kokosové vlákno + polyuretanová pěna, hustota jádra 30+25 kg/m³, výška jádra 6+2+6 cm, potah 100% polyester elastický,</p>	<p><u>Nákres:</u></p> 
<p>S 06</p>	<p>SEDACÍ SOUPRAVA – KLUBOVNY –VYBAVENÍ SPOLEČNÝCH PROSTOR</p>
<p><u>Místnost:</u> klubovny 307,407,507 <u>Rozměr:</u> dle obrázku <u>Počet:</u> 2x3.NP, 2x4.NP, 2x5.NP</p> <p>–rozměr: 228x95x83 cm, modulární 1800 mm (dvousedák), (rozměrová tolerance ±5 cm) –rám z dřevovláknité desky , překližka, masivní dřevo, polyuretanová pěna 20 kg/m³ –s hlubokými sedáky a opěrkou, sedák s vrchní vrstvou z paměťové pěny, snímatelný a prátelný potah –odolný, bavlněný a polyesterový potah s texturou a hebkým pocitem –barva: světlé šedá</p>	<p><u>Nákres:</u></p> 

S
07

SEDACÍ SOUPRAVA – KLUBOVNY – VYBAVENÍ SPOLEČNÝCH PROSTOR

Místnost: klubovny 307, 507

Rozměr: dle obrázku

Počet: 4 x 3.NP, 4 x 5.NP

- rozměr: 90x70x43 cm (rozměrová tolerance ± 5 cm)
- rám z dřevotřískové desky, překližka, masivní dřevo, polyuretanová pěna 35 kg/m^3
- sedák s vrchní vrstvou z paměťové pěny, snímatelný a pratelný potah, úložný prostor,
- odolný, bavlněný a polyesterový potah s texturou a hebkým pocitem
- světle šedá

Nákres:

S
08

KŘESLO – VYCHOVATELNY – VYBAVENÍ VYCHOVATELEN

Místnost: vychovatelny

Rozměr: dle obrázku

Počet: 1x2.NP, 1x3.NP, 1x4.NP, 1x5.NP

- křeslo, potah a čalounění látkové (sedák i opěrka, dřevěné nohy (bukové),
- barevnost: tmavě zelená
- rozměry (šxvxh) 76x90x75 cm, výška sedáku 42 cm (rozměrová tolerance ± 5 cm)
- stejný vzhled jako pohovka pro vychovatelny

Nákres:

S
09

POHOVKA – VYCHOVATELNY – VYBAVENÍ VYCHOVATELEN

Místnost: vychovatelny

Rozměr: dle obrázku

Počet: 1x2.NP, 1x3.NP, 1x4.NP, 1x5.NP

- pohovka dvousedáková, potah a čalounění látkové (sedák i opěrka), dřevěné nohy (bukové),
- barevnost: tmavě zelená
- rozměry (šxvxh) 136x90x75 cm, výška sedáku 42 cm (rozměrová tolerance ± 5 cm)
- stejný vzhled jako křeslo ve vychovatelně

Nákres:

