



(dále jen „**Dodavatel**“)

(dále společně jen „**Smluvní strany**“)

1. Tato Dílčí smlouva byla uzavřena na základě Rámcové dohody uzavřené mezi Smluvními stranami dne 9. 10. 2018 postupem předvídaným v Rámcové dohodě a v zákoně č. 134/2016 Sb., o zadávání veřejných zakázek, ve znění pozdějších předpisů.
2. Práva a povinnosti Smluvních stran a ostatní skutečnosti výslovně neupravené v této Dílčí smlouvě se řídí Rámcovou dohodou, případně zákonem č. 89/2012 Sb., občanský zákoník, ve znění pozdějších předpisů.

Pokud se na jakoukoliv část plnění poskytovanou Dodavatelem na základě této Dílčí smlouvy vztahuje GDPR (Nařízení Evropského parlamentu a Rady (EU) č. 2016/679 ze dne 27. dubna 2016 o ochraně fyzických osob v souvislosti se zpracováním osobních údajů a o volném pohybu těchto údajů a o zrušení směrnice 95/46/ES (obecné nařízení o ochraně osobních údajů)), je Dodavatel povinen zajistit plnění svých povinností v GDPR stanovených. V případě, kdy bude Dodavatel v kterémkoliv okamžiku plnění svých smluvních povinností zpracovatelem osobních údajů poskytnutých Objednatelem nebo získaných pro Objednatele, je povinen na tuto skutečnost Objednatele upozornit a bezodkladně (vždy však před zahájením zpracování osobních údajů) s ním uzavřít Smlouvu o zpracování osobních údajů, jejíž vzor je uveden v příloze této Rámcové dohody. Smlouvu dle předcházející věty je dále Dodavatel s Objednatelem povinni uzavřít vždy, když jej k tomu Objednatel vyzve.

3. Dodavatel se zavazuje na základě této Dílčí smlouvy dodat ŘSD následující Plnění:
  - druh Plnění (dle přílohy č. 1 a 2 Rámcové dohody):
  - předmětem plnění je výměna degradovaných CB desek kotvených a armovaných.
  - množství / rozsah Plnění: Plnění v rozsahu dle přílohy č. 3

ŘSD se zavazuje na základě této Dílčí smlouvy zaplatit Dodavateli Cenu Plnění stanovenou dle přílohy č. 2 této Dílčí smlouvy obsahující jednotkové ceny jednotlivých položek dodávaného Plnění, přičemž jednotková cena každé položky dodávaného Plnění bude vynásobena množstvím skutečně odebraného množství dané položky Plnění.

Dodavatel je oprávněn zaslat Objednateli fakturu v listinné nebo elektronické formě.

4. Dodavatel se zavazuje dodat Plnění ŘSD na následující místo: ŘSD ČR, ČR, SSÚD 10 Ostrov u Stříbra, 349 01 Stříbro.
5. Dodavatel se zavazuje dodat Plnění ŘSD nejpozději do 3 měsíců od předání/převzetí staveniště. Zahájení realizace stavby, včetně předání/převzetí staveniště, bude do 14 dní od účinnosti smlouvy. Z důvodu nepříznivých klimatických podmínek, nebo jiných nepředvídatelných okolností mohou být realizační práce přerušeny na nezbytně nutnou dobu. Takováto doba se potom nezapočítává do celkové doby plnění.
6. Pojmy (zkratky) použité v Dílčí smlouvě s velkými počátečními písmeny mají význam odpovídající jejich definicím v Rámcové dohodě.

7. Dílčí smlouva se vyhotovuje v elektronické podobě, přičemž obě Smluvní strany obdrží její elektronický originál.

Dílčí smlouva je platná dnem připojení platného uznávaného elektronického podpisu dle zákona č. 297/2016 Sb., o službách vytvářejících důvěru pro elektronické transakce, ve znění pozdějších předpisů, do

a) této dílčí smlouvy a všech jejích jednotlivých příloh, nejsou-li součástí jediného elektronického dokumentu (tj. všech samostatných souborů tvořících v souhrnu smlouvu) nebo

b) této dílčí smlouvy a dvou souborů ve formátu PKCS#7 v DER kódování, vytvořených otiskem (hash pomocí algoritmu SHA256) z archivu souborů obsahujícího veškeré přílohy dílčí smlouvy, a to prostřednictvím algoritmu podpisu SHA256RSA (tj. k archivu souborů obsahujícímu veškeré přílohy dílčí smlouvy jsou vytvořeny dva hash soubory, které při porovnání s archivem příloh dílčí smlouvy zaručují jeho integritu (nedošlo k pozměnění obsahu) a každý z těchto dvou hash souborů archivu příloh dílčí smlouvy elektronicky podepíše jedna smluvní strana, čímž obě smluvní strany výslovně potvrzují a autorizují správnost a úplnost obsahu archivu s přílohami dílčí smlouvy)

oběma smluvními stranami. O technickém způsobu elektronického podpisu Dílčí smlouvy (varianty dle písm. a) nebo b) uvedené výše v tomto odstavci Dílčí smlouvy) rozhoduje Objednatel, který také případně vytváří archiv příloh a související hash soubory dle písm.

b) dílčí smlouvy, není-li v konkrétním případě mezi smluvními stranami výslovně dohodnuto jinak.

Tato Dílčí smlouva nabývá účinnosti dnem jejího uveřejnění v registru smluv

8. Nedílnou součástí této Dílčí smlouvy jsou:

Příloha č. 1 – Specifikace Plnění.

Příloha č. 2 – Položkový rozpočet Plnění.

Příloha č. 3 – Přehled lokalit a výměr CB desek

9. NA DŮKAZ SVÉHO SOUHLASU S OBSAHEM TÉTO DÍLČÍ SMLOUVY K NÍ SMLUVNÍ STRANY PŘIPOJILY SVÉ UZNÁVANÉ ELEKTRONICKÉ PODPISY DLE ZÁKONA Č. 297/2016 SB., O SLUŽBÁCH VYTVÁŘEJÍCÍCH DŮVĚRU PRO ELEKTRONICKÉ TRANSAKCE, VE ZNĚNÍ POZDĚJŠÍCH PŘEDPISŮ.

## **SPECIFIKACE PLNĚNÍ**

### **1. LEGISLATIVNÍ RÁMEC**

Legislativní rámec pro Plnění je dán zejména zákonem č. 13/1997 Sb., o pozemních komunikacích, ve znění pozdějších předpisů (dále v této příloze jen „Zákon“) a vyhláškou Ministerstva dopravy ČR č. 104/1997 Sb., kterou se provádí zákon o pozemních komunikacích, v platném znění (dále v této příloze jen „Vyhláška“). Pojmy používané v rámci Smlouvy mají význam stanovený v Zákoně a Vyhlášce.

### **2. SEZNAM VNITROREZORTNÍCH PŘEDPISŮ**

Zhotovitel je povinen při práci dodržovat příslušné vnitrorezortní předpisy a normy vydané Ministerstvem dopravy ČR, případně Ředitelstvím silnic a dálnic ČR, dle následujícího seznamu:

- 1) Technické podmínky MD ČR, které jsou uvedeny na portálu politiky jakosti pozemních komunikací [www.pjpk.cz](http://www.pjpk.cz).
- 2) Vzorové listy, které jsou uvedeny na portálu politiky jakosti pozemních komunikací [www.pjpk.cz](http://www.pjpk.cz)
- 3) Podnikové standardy ŘSD ČR, tzv. PPK (Požadavky na provedení a kvalitu), které jsou uvedeny na stránkách [www.rsd.cz](http://www.rsd.cz) v sekci Technické předpisy.
- 4) Výkresy opakovaných řešení, které jsou uvedeny na stránkách ŘSD ČR [www.rsd.cz](http://www.rsd.cz) v sekci Technické předpisy.
- 5) Technické podklady pro zajištění údržby silnic, které jsou uvedeny na stránkách [www.rsd.cz](http://www.rsd.cz) v sekci Technické předpisy.
- 6) Příkaz ředitele PÚ č. 1/2009 + jeho doplňky v platném znění (Označování pracovních míst na dálnicích, rychlostních silnicích a ostatních směrově rozdělených silnicích I. třídy), který je uveden na stránkách ŘSD ČR [www.rsd.cz](http://www.rsd.cz) v sekci Technické předpisy.
- 7) Směrnice generálního ředitele č. 4/2007 v platném znění (Pravidla bezpečnosti práce na dálnicích a silnicích), která je uvedena na stránkách ŘSD ČR [www.rsd.cz](http://www.rsd.cz) v sekci Technické předpisy

- 8) Příkaz generálního ředitele č. 23/2014 v platném znění (Zavedení typových technologických postupů při práci na komunikaci za provozu – provozních směrnic), který je uveden na stránkách ŘSD ČR [www.rsd.cz](http://www.rsd.cz) v sekci Technické předpisy.

### 3. SPECIFIKACE PLNĚNÍ

#### 3.1. Obecná specifikace

Předmětem Rámcové dohody, která byla v rámci Zadávacího řízení uzavřena na dobu trvání 48 měsíců se třemi účastníky, je poskytování stavebních prací spočívajících v opravách cementobetonových krytů vozovek dálnic, které jsou ve správě jednotlivých Středisek správy a údržby dálnic (dále jen „SSÚD“).

#### 3.2. Bližší specifikace jednotlivých položek

##### 1. Popis a zakázky

Předmět dohody na dálnicích prováděn úsecích

SSÚD	úsek
D5 - Svojkovice	D5 - km 28,500 - 80,000
D5 - Ostrov	D5 - km 80,000 - 131,400
DO+D5 - Rudná	D5 - km 0,00 -28,5
	D0 - km 81,500 - 82,560
	D0 - km 0,000 - 28,913

##### rozsah veřejné

plnění rámcové „Opravy CBK na 2018-2021, část 1“ je v níže uvedených dálnic:

##### 2. Specifikace stavebních prací

Pokud jsou v dále dokumentech uvedeny pojmy „kotvený beton“, případně „kotvený CBK“ nebo „kotvené CB desky“, rozumí se tím normová technologie betonu (nebo CB krytu) s vyztuženými spárami.

Předmětem jsou práce na 2 stavebních objektech s následujícími specifikacemi:

**SO 101 – Oprava kotveného CBK**

**SO 180 – DIO (dopravně inženýrské opatření)**

##### SO 101 – oprava kotveného CBK

Závazné předpisy, které musí být dodrženy v průběhu provádění prací:

Zejména: TKP 1, TKP 6, TP 62, TP 92, ČSN 73 6123 – 1, a další související, na které se tyto předpisy odkazují.

Výměna jednotlivých poškozených CB desek na původním kotveném CBK za kotvené CB desky vyztužené KARI sítí.

Stanovení vybrané opravované lokality provádí zástupce investora a to tak, aby oprava navazovala na nepoškozenou část vozovky.

#### Postup prací:

- dvojitý odřez CB desek po obvodu opravy na celou hloubku CBK
- vybourání poškozených CB desek s vyloučením jakéhokoliv poškození okolního CBK či jiných prvků v oblasti vozovky
- vyčištění podkladní vrstvy vozovky
- navrtání kluzných trnů a kotev do stávajících přilehlých CB desek
- osazení kluzných trnů a výztuže z KARI sítě s požadovaným krytím
- betonáž tzv. „rychlouhnoucím“ betonem dle TP 92 - katalogových listů 14 a 15, ve výjimečných případech se může jednat o souvislou výměnu CB desek v jízdním pruhu v délce větší než 150 m.
- povrchová úprava nových CB desek - striáž
- proříznutí spárořezu
- profrézování komůrky ve spárořezu, předtěsnění a zalití spárořezu asfaltovou modifikovanou zálivkou za horka
- vymetení a vyčištění povrchu vozovky
- úklid pracoviště
- pro každou lokalitu opravy jízdního pruhu delší než 150 m musí zhotovitel doložit protokoly měření proměnných parametrů vozovky (zejména Fp, IRI, MPD)
- po vyčištění povrchu je třeba zkontrolovat rovinatost 4m latí za účasti zástupce objednatele v souladu s platnými TKP. Hotové dílo musí splňovat normové požadavky na podélné a příčné nerovnosti a to zejména v oblasti pracovních spár (jinak nelze opravy převzít)
- musí být zajištěno účinné hutnění čerstvého betonu na celou tloušťku CBK ponornými vibrátory (4ks) o výkonu min. 2,5 kW

Maximální doba dopravního omezení pro realizaci včetně tuhnutí nesmí překročit 72 hodin. Pro uvedení opravovaného úseku do provozu je nutno dosáhnout pevnosti betonu minimálně 30 MPa. Technologicky splnitelná celková doba realizace včetně zřízení a odstranění uzavírky je 48 hodin. Požadované náběhy pevnosti betonu musí splnit pevnosti 30 MPa po 12 hod. od betonáže, za zhoršených klimatických podmínek tytéž pevnosti po 24 hodinách.

#### **SO 180 – DIO (dopravně inženýrské opatření)**

Budou použita schémata dle platné příručky PS 11/17.

Mohou být použita jakákoli schémata v souladu s platnou příručkou a směrnicí PS 11/17 dle intenzity provozu, denní doby, viditelnosti a umístění poruchy v příčném řezu komunikace.

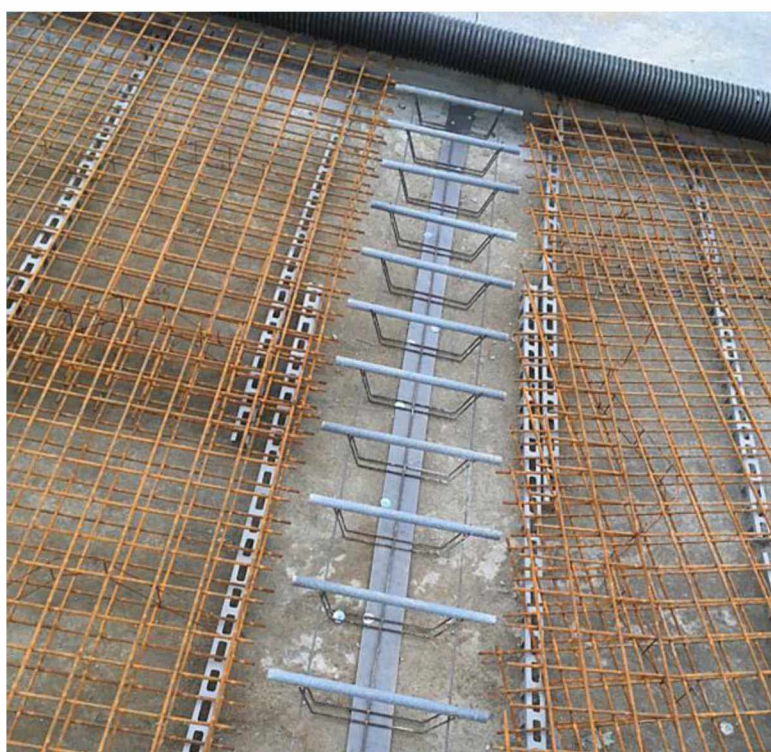
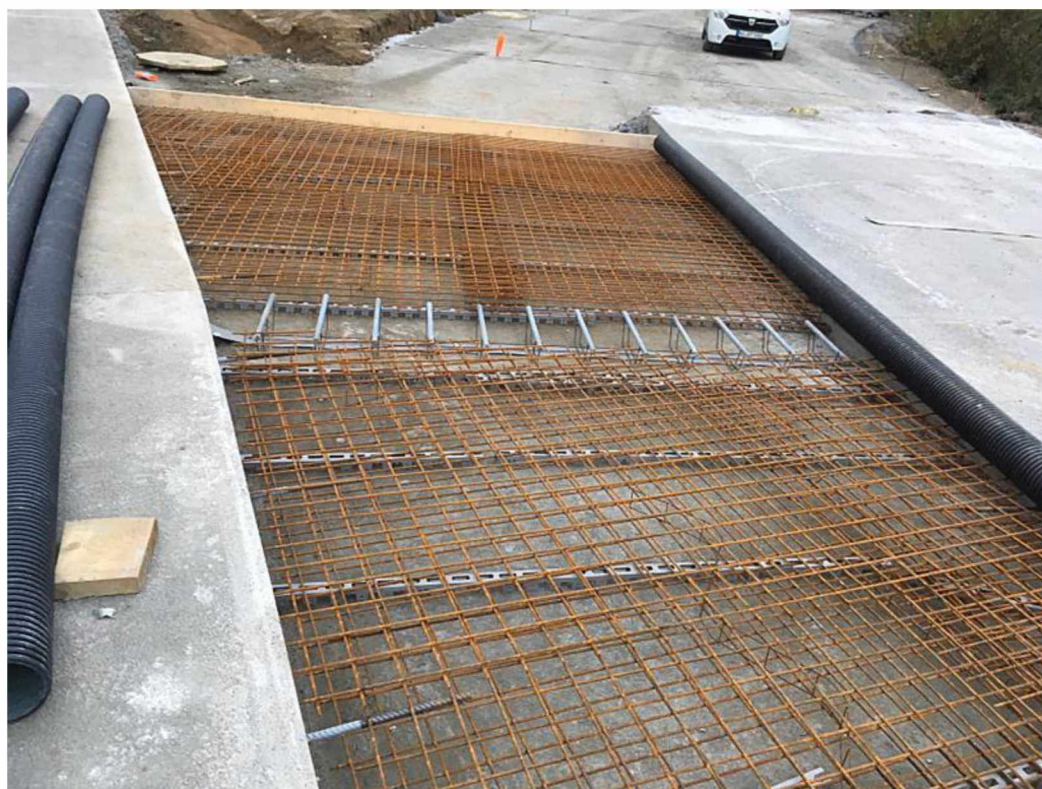
Jednotlivé uzavírky budou řešeny v souladu s Provozní směrnicí 11/17 (plánování a provádění pracovních míst na dálnicích). V případě krátkodobé uzavírky musí být zhotovitelem projednána výjimka z celoročního rozhodnutí s MD. V případě dlouhodobé uzavírky zhotovitel zajišťuje rozhodnutí o uzavírce s příslušnými správními úřady.

U dlouhodobých uzavírek je zhotovitel povinen zkontrolovat stav DIO 2x během celé uzavírky a je zodpovědný za kvalitu DIO a za zajištění bezpečného provozu v uzavírce.

V případě nočních prací DIO zahrnuje dostatečné osvětlení pracovního místa (jsou uvažovány minimálně dva osvětlovací balóny na jednu uzavírku) tak, aby zhotovitel byl schopen zajistit požadovanou kvalitu díla.

Položky jednodenních uzavírek v Položkovém rozpočtu plnění a Tabulce pro výpočet nabídkové ceny jsou určeny výhradně pro těsnění pracovních spár a spárořezů měněných CB desek.

#### 4. Osazování kotevního systému a KARI výztuže CBK (vzor).



Opravy CBK na dálnicích 2018 - 2021, Část 1







## SOUPIS PRACÍ

## "D5 CB desky - opravy v úseku km 88,0-131,4"

Opravy CBK na dálnicích 2018 - 2021, část 1 - Položkový rozpočet plnění (dílčí plnění 2022)

Dle přílohy RD č. 2

## SO 101 - Oprava kotveného CBK

Poř. č.	P.č. dle OTSKP	Název položky	Měrná jednotka	Počet měrných jednotek	Jednotková nabídková cena v Kč bez DPH	Celková maximální nabídková cena za položku v Kč bez DPH
1	919124	ŘEZÁNÍ BETONOVÉHO KRYTU VOZOVEK TL DO 200MM	m	2 832,400		
		Dvojitý odřez vyměňovaných CB desek, aby nedošlo k poškození stávajícího CBK				
2	113158	ODSTRANĚNÍ KRYTU VOZOVEK A CHODNÍKŮ Z BETONU, ODVOZ DO 20KM	m <sup>3</sup>	764,540		
		bourání CB vozovky - do prům. hl. 280mm				
3	587132	VÝMĚNA POŠKOZ CB DESEK ZA VYZTUŽENÉ CB DESKY JEDNOVRST KOTVENÉ	m <sup>3</sup>	764,540		
		CB tl. 0,28m, včetně ochr. postřiku, osazení kotev a kluzných trnů, řezání spár a jejich těsnění; včetně striáže				
pozn.:	1) Po vyčištění povrchu je třeba zkontrolovat rovinatost latí (4 m v podélném i příčném směru). Hotové dílo musí splňovat normové požadavky na podélné a příčné nerovnosti (jinak nelze opravy převzít).					
	2) Musí splňovat veškeré parametry dle platných předpisů, zejména ČSN 736123-1, TKP 6, TKP 18.					

plocha (m <sup>2</sup> )	obvod (m)
2730,5	2832,4

počet lokalit:

16

## SO 180 - DIO

Poř. č.	P.č. dle OTSKP	Název položky	Měrná jednotka	Počet měrných jednotek	Jednotková nabídková cena v Kč bez DPH	Celková maximální nabídková cena za položku v Kč bez DPH
1	02720a	POMOC PRÁCE ZŘÍZ NEBO ZAJIŠŤ REGULACI A OCHRANU DOPRAVY	ks	32,000		
		DIO - pracovní místo dlouhodobé, zúžení ze 2 pruhů na 1 nebo ze 3 na 2				
		dle schématu DD 230 (obdobně DD 330) resp DD 240 (obdobně DD 340), předpoklad uzavírka dl. 1km/3 dny				
		2x A15, E3a - 2000m zvýraznění ŽZ fluo., třída 3				
		2x A15, E3a - 800m				
		2x IP18b - 600m				
		2x B20a - 100				
		2x IP18b - 200m				
		předzvěstná šipka S8c				
		2x B20a - 80				
		10x Z4 + výstražné světlo typu 1				
		směrovací desky Z4 odstup max 18m - cca 60 ks/km				
		2x B26				
		Zahrnuje sestavení i rozebrání DIO + 2x kontrolu na místě				
		Zahrnuje projednání rozhodnutí o uzavírce s příslušnými správními úřady				
		zahrnuje i jiná schémata dopravního omezení tohoto typu (DD 220, atd.) dle schválených pracovních míst na dálnicích a dle provozní směrnice 11/17				

Jedná se o orientační předpoklad využití pracovních míst na dálnicích, mohou být použita jakákoli schémata v souladu s platnou příručkou dle intenzity provozu, denní doby, viditelnosti a umístění poruchy v příčném řezu komunikace. **Celkový počet DIO je maximální a zahrnuje i rezervu pro nepřízeň počasí a neočekávané události. Skutečnost bude schválena objednatelem.**

Celková předpokládaná cena dílčího plnění v Kč bez DPH

10 737 458,00 Kč

**Minitendr 1/2022 dle Rámcové dohody 01CS-000162  
Opravy CBK na dálnicích 2018-2021, Část 1**

**CB desky 2022 - SSÚD 10 Ostrov - přehled lokalit a výměř**

Etapa	Staničení v km	Ve směru staničení (pravá P/levá L)	Směr	Počet desek	Výměra k dvojitému výřezu (m)	Celková plocha (m <sup>2</sup> )	Poznámka
Etapa 1.	95,860 - 95,870	P	Rozvadov	2	57,2	43	
	95,880 - 95,915	P	Rozvadov	7	157,2	150,5	
Etapa 2.	109,151 - 109,096	L	Praha	11	237,2	236,5	
	108,955 - 108,935	L	Praha	4	97,2	86	
Etapa 1.	106,076 - 105,961	L	Praha	23	477,2	494,5	
	105,771 - 105,756	L	Praha	3	77,2	64,5	
	105,746 - 105,726	L	Praha	4	97,2	86	
	104,511 - 104,476	L	Praha	7	157,2	150,5	
	102,121 - 102,076	L	Praha	9	197,2	193,5	
	101,621 - 101,596	L	Praha	5	117,2	107,5	
Etapa 2.	94,826 - 94,776	L	Praha	10	217,2	215	
	93,630 - 93,544	L	Praha	17	357,2	365,5	
	91,250 - 91,230	L	Praha	4	97,2	86	
	90,830 - 90,820	L	Praha	2	57,2	43	
	90,324 - 90,304	L	Praha	4	97,2	86	
	90,120 - 90,079	L	Praha	8	177,2	172	
	Rezerva			7	157,2	150,5	
<b>C E L K E M</b>				<b>127</b>	<b>2 832,40</b>	<b>2 730,50</b>	Stav k 25.5.2022 - na místě odsouhlaseno Ing. Topinkou.

**Poznámka:**

Všechny CBK desky určené k výměně jsou v pravém jízdním pruhu (2 pruhy a zpevněná krajnice).

1 ks CBK deska: šíře 4,30 m x délky 5,00 m = 21,50 m<sup>2</sup>

Rezerva je určena pro případné rozšíření nebo přesahy zjištěné před realizací.

Digitálně podepsal [redacted]

Datum: 03.08.2022 14:14:59 +02:00

Digitálně podepsal [redacted]  
Datum: 2022.07.28 08:21:49  
+02'00'