

## SMLOUVA O DÍLO

uzavřená podle ust. § 2586 a násl. zákona č. 89/2012 Sb., občanský zákoník, v platném znění

Číslo smlouvy o dílo – objednatel: ...

Číslo smlouvy o dílo – zhotovitel: ...

### Článek I. Smluvní strany

**Objednatel:** **Město Vsetín**  
**Adresa:** Svárov 1080, 755 24 Vsetín  
**Zastoupeno:** Mgr. Ing. Jiří Růžička, starosta města  
**Zastoupení:**  
 • ve věcech smluvních: [redacted] starosta města  
 • ve věcech technických: [redacted] stavební technik pověřeného odboru  
**IČO:** 00304450  
**DIČ:** CZ00304450  
 (dále jen **objednatel**)

a

**Zhotovitel:** [redacted]  
 se sídlem: **Olomoucká 55, 785 01 Šternberk**  
**Zastoupena:** .....  
**Zastoupení:** .....  
 • ve věcech smluvních: .....  
 • ve věcech technický: .....  
**IČO:** 45 23 26 44  
**DIČ:** CZ 56 58 29 02 64  
**Bankovní spojení:** [redacted]  
**Číslo účtu:** [redacted]

(dále jen **zhotovitel**)

|                              |  |
|------------------------------|--|
| NÁZEV VEŘEJNÉ ZAKÁZKY        | SO 01 - Atmosferický prvek – BRÁNA - Okružní křižovatka ul. Mostecká, Vsetín |
| VEŘEJNÁ ZAKÁZKA DLE PŘEDMĚTU | VEŘEJNÁ ZAKÁZKA NA DODÁVKY   |
| FORMA ZADÁVACÍHO ŘÍZENÍ      | PODLIMITNÍ VEŘEJNÁ ZAKÁZKA   |
| DRUH ZADÁVACÍHO ŘÍZENÍ       | JEDNACÍ ŘÍZENÍ BEZ UVEŘEJNĚNÍ  |
| MÍSTO PLNĚNÍ VZ              | VSETÍN, ZLÍNSKÝ KRAJ   |
| PŘEDPOKLÁDANÁ HODNOTA VZ     | 1.437.315 Kč bez DPH   |
| EVIDENČNÍ ČÍSLO VZ           | MUVS-S 15489/2022  |

## Článek II. Předmět smlouvy

1. Předmětem této smlouvy je realizace díla nazvaného jako „SO 01 - Atmosferický prvek – BRÁNA - Okružní křižovatka ul. Mostecká, Vsetín“.

2. Předmět díla:

Předmětem díla je realizace (dodávka a montáž) atmosférického prvku, který má být umístěn dle projektové dokumentace do středu kruhového objezdu malé okružní křižovatky propojující ulice Mostecká, Hlásenka a Štěpánská na Vsetíně, na pozemcích p.č. 2629, 2630, v katastrálním území Vsetín. Jedná se o výrazný prvek při průjezdem městem Vsetín.

Nový atmosférický prvek se sestává z betonového oblouku a hliníkového prvku. Toto je vyneseno na betonových patkách.

Vlastní atmosférický prvek Brána je tvořen 2–ma betonovými půbloukovými prvky, které jsou kotveny ke dvěma prefabrikovaným základovým patkám. Betonový prefabrikovaný železobetonový prvek je v horní části akcentován prvky z kovu.

Celková výška konstrukce viditelná nad terénem je 6,06m. Velikost celého atmosférického prvku je 6,06 x 6,22 x 4,96m včetně osvětlení, přesné rozměry budou upřesněny v realizační dokumentaci.

Vlastní obloukový dílec specifického obloukového tvaru bude vyroben ze dvou symetrických půbloukových dílců tl. 130mm. Výška oblouku v hlavě bude 4,35m. Prvky jsou v patě kotveny svarovým přípojem ke kotevní plotně osazené v hlavě základové patky, v montážním stadiu budou prvky v hlavě podepřeny montážní ocelovou podpěrrou osazenou na montážní silniční panel. Po osazení a rektifikaci půbloukových dílců budou tyto dílce v hlavě sepnuty svorníkovým přípojem z plechu a kotevních šroubů. Prvky budou vyrobeny z betonu tř. C35/45- XC4, XF3 a vyztuženy ocelí 10505.

K nerezovým profilům zabudovaným a vytaženým z hlavy dílců budou kotveny vlastní architektonické prvky ze speciálních kovových materiálů.

Součástí předmětu díla taktéž autorský dozor zhotovitele při realizaci stavební připravenosti ze strany objednatele pro následnou montáž díla ve středu kruhového objezdu. Součástí autorského dozoru je kontrola a protokolární převzetí podkladu pro osazení dvou masivních prefabrikovaných betonových patek sloužících pro ukotvení atmosférického prvku i včetně jejich dopravy na místo a usazení na připravený betonový podklad.

Součástí předmětu díla je také řešení osvětlení Atmosferického prvku „Brána“ na výše uvedeném kruhovém objezdu. Předmětem je dodávka a montáž nových zemních kabelů a chrániček a instalace LED svítidel. Budou instalována svítidla LED 14W, 1950lm, 3000K, CRI 80. Intenzita světla může být regulována. Tato svítidla budou upevněna na kovových tyčích, upevněných do zemních vrutů, ve výšce 0,5m, aby byla umístěna nad stávající zelení a křovím. Předmětem dodávky a montáže jsou taktéž zemní vruty.

Součástí předmětu díla ze strany zhotovitele bude také zpracování plánu údržby atmosférického prvku v rozsahu nezbytném pro realizaci údržby ze strany objednatele. Plán údržby by měl obsahovat minimálně: četnost kontrol a způsob provádění údržby.

3. Objednatel je povinen zhotoviteli poskytnout nezbytnou stavební připravenost spočívající v realizaci:

- a) zemních prací a terénních úprav pro osazení dvou masivních patek na kruhovém objezdu na křižovatce ulic Mostecká, Hlášenka a Štěpánská. Rozměry výkopů pro osazení patek této konstrukce jsou 2,68m x 2,35m x 1,45m.
  - b) zemních prací a terénních úprav pro vedení kabelu NN osvětlení atmosférického prvku „Brána“ do středu kruhového objezdu.
  - c) Součástí stavební připravenosti bude:
    - Odstranění kořenového systému po odstraněných keřích skalníku vrbolistého s odvozem kořenů na skládku Poschla.
    - Doplnění zeminy po odstranění kořenového systému keře skalníku vrbolistého.
    - Vytýčení výkopů pro dvě základové patky a vytýčení rýhy pro pokládku kabelu NN, určeného pro veřejného osvětlení plastiky čtyřmi bodovými světly.
    - Provedení výkopových prací s odvozem přebytečné zeminy na skládku.
    - Provedení podkladního betonu pro dvě betonové patky – do výšky dle projektové dokumentace.
  - d) Objednatel se zavazuje provést výkopové a přípravné práce (včetně podkladního betonu pro osazení patek a plastiky) v termínu do **20. 08. 2022**.
  - e) Mezi zhotovitelem přípravných prací a dodavatelem atmosférického prvku bude oboustranně podepsán předávací protokol.
4. Objednatel po realizaci díla dle odst. 2 tohoto článku ze strany zhotovitele následně zajistí:
- Zásyp výkopů po osazení plastiky a zahrnutí rýhy po uložení kabelu NN a čtyř patek osvětlovacích prvků.
  - Doplnění tříděné zeminy pro terénní úpravy a modeláž terénu včetně osetí travním semenem.
  - Kolem patek plastiky bude proveden obsyp kačirkem.
5. Zhotovitel je povinen provést dílo na svůj náklad a své nebezpečí ve smluvené době jako celek nebo ve smluvených částech, v souladu:
- a) se zadávací dokumentací,
  - b) s touto smlouvou o dílo,
  - c) s projektovou dokumentací pro provádění stavby – „SO 01 – Atmosferický prvek – Brána, Okružní křižovatka ul. Mostecká, vypracoval: Studio Zlámal, [redacted] se sídlem: [redacted] 785 01 Šternberk, IČ: 45232644.
- a) a se soupisem stavebních prací, dodávek, služeb a harmonogramem, které tvoří nedílnou přílohu této smlouvy.
6. Objednatel se zavazuje, že dokončené dílo převezme a zaplatí za jeho zhotovení dohodnutou cenu.
7. Předmětem díla je rovněž doprava, instalace a odzkoušení funkčnosti předmětu díla u objednatele, jakož i veškeré činnosti potřebné k dodání a úplnému zprovoznění předmětu díla, a to i za podmínky, že nejsou v této smlouvě či její příloze výslovně uvedeny. Předmětem díla je dále provedení všech činností souvisejících s předmětnými dodávkami, jejichž provedení je pro řádné dokončení a dodání předmětu díla nezbytné:
- a) zajištění nezbytných opatření nutných pro neporušení veškerých inženýrských sítí během realizace dodávek,
  - b) zajištění a provedení všech opatření organizačního a stavebně technologického charakteru k řádnému provedení dodávek,
  - c) veškeré práce, dodávky a služby související s bezpečnostními opatřeními na ochranu osob a majetku (zejména chodců a vozidel v místech dotčených při montáži díla),
  - d) zajištění bezpečnosti práce a ochrany životního prostředí,
  - e) zajištění atestů a dokladů o požadovaných vlastnostech výrobků (prohlášení o shodě),
  - f) odvoz, uložení a likvidace odpadů v souladu s příslušnými právními předpisy, když odpad vzniklý při realizaci montáže se stává vlastnictvím zhotovitele,

- g) úhrada všech spotřebovaných médií,
  - h) zpracování dílenské a výrobní dokumentace potřebné pro provedení díla,
  - i) projednání a zajištění případného zvláštního užívání komunikací a veřejných ploch včetně úhrady vyměřených poplatků a nájemného,
  - j) zajištění dopravního značení k dopravním omezením, jejich údržba a přemísťování a následné odstranění,
  - k) průběžné odstraňování znečištění komunikací či škod na nich,
  - l) zhotovitel je povinen zabezpečit ve svých poddodavatelských smlouvách splnění povinností vyplývajících zhotoviteli ze smlouvy o dílo a to přiměřeně k povaze a rozsahu poddodávky.
8. Zhotovitel potvrzuje, že se v plném rozsahu seznámil s rozsahem díla, že jsou mu známy veškeré technické, kvalitativní a jiné podmínky nezbytné k realizaci díla a že disponuje takovými odbornými znalostmi a kapacitami, které jsou k včasnému a řádnému provedení díla nezbytné.

### **Článek III.**

#### **Doba plnění a předání místa plnění**

1. Zhotovitel splní povinnost provést dílo řádným ukončením, bez vad a nedodělků, a předáním objednateli. Splněním dodávky díla se rozumí úplné dokončení díla včetně úpravy ploch dotčených realizací díla do původního stavu a podepsáním posledního zápisu o předání a převzetí díla, předáním dokladů o předepsaných zkouškách a revizích.
2. Práce zhotovitele na realizaci předmětu smlouvy budou zahájeny dnem oboustranného podpisu smlouvy.
3. Místem plnění se dle této smlouvy rozumí místo instalace, montáže atmosférického prvku – tedy středový kruh okružní křižovatky propojující ulice Mostecká, Hlásenka a Štěpánská na Vsetíně, na pozemcích p.č. 2629, 2630, v katastrálním území Vsetín.
4. Zhotovitel se zavazuje realizovat dílo v následujících termínech:
  - a. Zhotovitel se zavazuje atmosférický prvek vyrobit nejpozději do 30.8.2022.
  - b. Zhotovitel se zavazuje provést autorský dozor při realizaci stavební připravenosti na místě plnění na výzvu zhotovitele – předpoklad provádění stavební připravenosti je 20.8.2022.
  - c. Zhotovitel se zavazuje k dodání a osazení dvou betonových patek pro atmosférický prvek v termínu do 2. září 2022.
  - d. Zhotovitel se zavazuje provést montáž a instalaci atmosférického prvku na místě plnění na výzvu objednatele, předpoklad provedení montáže je 3. září.
  - e. Zhotovitel se zavazuje provést instalaci nerezových prvků na atmosférický prvek (anděl, ovce) v termínu do 9. září 2022.
  - f. Zhotovitel se zavazuje provést montáž a instalaci osvětlení na místě plnění nejpozději do 14 dnů od instalace atmosférického prvku na místě plnění.
  - g. Zhotovitel se zavazuje předat objednateli plán údržby atmosférického prvku nejpozději do 14 dnů od instalace atmosférického prvku na místě plnění.
5. O předání a převzetí místa plnění díla vyhotoví objednatel písemný protokol, který obě strany podepíší.
6. Zhotovitel je povinen provést montáž díla v místě plnění díla v dobu dle dohody s objednatelem, tak aby co nejméně znemožňoval provoz na pozemní komunikaci.

7. Zhotovitel je povinen seznámit se po převzetí staveniště s rozmístěním a trasou stávajících inženýrských sítí na staveništi a přilehlých pozemcích dotčených prováděním díla a tyto vhodným způsobem chránit tak, aby v průběhu provádění díla nedošlo k jejich poškození.
8. Zhotovitel je povinen dodržovat všechny podmínky správců nebo vlastníků sítí a nese veškeré důsledky a škody vzniklé jejich nedodržením.
9. Dojde-li v průběhu realizace díla k poškození stávajících inženýrských sítí, nese veškeré náklady na uvedení sítí do původního stavu zhotovitel včetně případných škod, pokut apod.
10. Zhotovitel je povinen užívat místo plnění díla pouze pro účely související s prováděním díla a při užívání místa plnění díla je povinen dodržovat veškeré relevantní obecně závazné právní předpisy.

#### Článek IV. Cena díla

1. Cena za dílo byla sjednána jako pevná cena smluvní, která je platná po celou dobu realizace díla, pokud není stanoveno dále jinak.

|                    | Základní (Kč bez DPH) | DPH 21% (Kč)      | Celková (Kč)        |
|--------------------|-----------------------|-------------------|---------------------|
| <b>CENA CELKEM</b> | <b>1.437.315,00</b>   | <b>301.836,15</b> | <b>1.739.151,15</b> |

2. Cena díla je stanovena na základě projektové dokumentace pro provedení stavby předané objednatelem zhotoviteli. Pro obsah ceny díla je rozhodující soupis prací, dodávek a služeb včetně výkazu výměr.
3. Cena díla obsahuje veškeré náklady zhotovitele nezbytné k řádnému a včasnému provedení díla a jeho přiměřený zisk.
4. Cena díla obsahuje mimo vlastní provedení díla dle Článku II. Předmět díla - také náklady na:
  - a) zabezpečení bezpečnosti a hygieny práce,
  - b) opatření k ochraně životního prostředí,
  - c) náklady na sjednaná pojištění,
  - d) zajištění podmínek pro činnost autorského a technického dozoru,
  - e) koordinační a kompletační činnost.
5. Změna ceny díla je možná jen na základě změny rozsahu díla nebo změny technologie prováděných prací. Změna rozsahu díla musí být písemně objednána objednatelem a změna ceny díla musí být předem sjednána písemným dodatkem k této smlouvě podepsaným odpovědnými zástupci obou smluvních stran, jinak zhotoviteli nárok na zaplacení těchto prací nevzniká a současně platí, že tyto práce byly již zahrnuty v původním rozsahu předmětu díla a jeho ceně.
6. Překročení nabídkové ceny ve smyslu odst. 5) tohoto článku je možné pouze v případě, že objednatel při plnění veřejné zakázky dle této smlouvy rozhodne o provedení prací či poskytnutí jiného plnění, které nebylo předmětem původního zadání veřejné zakázky a které nebylo sjednáno touto smlouvou. Taková změna ceny je možná pouze na základě předem písemně uzavřeného dodatku ke smlouvě.
7. Dojde-li k dohodě o omezení či rozšíření rozsahu díla, budou tyto tzv. vícepráce či méněpráce oceněny takto:

- a) Jestliže tento druh práce bude obsažen v soupisu prací, který je nedílnou součástí smlouvy, budou méněpráce či vícepráce oceněny dle tohoto soupisu prací.
- b) V případě, že nebudou soupisem prací stanoveny, budou oceněny dle ceníku RTS Brno, platném v době jejich provedení sníženém o 10 %.
- c) V případě, že nebudou stanoveny ani soupisem prací a ani ceníkem RTS Brno, méněpráce či vícepráce budou oceněny HZS ve výši 250,- Kč / hod. a cenou materiálu, která se bude rovnat ceně, za kterou zhotovitel materiál nakoupil.

#### **Článek V.**

##### **Platební podmínky**

1. Příjemce čestně prohlašuje, že přijaté zdanitelné plnění souvisí výlučně s činností příjemce při výkonu veřejné správy, při níž se příjemce nepovažuje za osobu povinnou k dani (viz § 5 odst. 4 zákona č. 235/2004 Sb., o dani z přidané hodnoty, ve znění pozdějších předpisů (dále jen „ZDPH“)), a proto nebude na základě § 92a odst. 3 ZDPH ze strany poskytovatele uplatněn režim přenesení daně. Poskytovateli plnění vzniká v tomto případě standardní povinnost odvést daň.
2. Zálohy nejsou sjednány.
3. Cena díla bude hrazena po realizaci díla na základě daňového dokladu (dále jen faktury) vystavené zhotovitelem, přičemž datem zdanitelného plnění je den odsouhlasení soupisu provedených prací a dodávek díla. Zhotovitel vyfakturuje objednateli práce a dodávky, které realizoval, a to na základě odsouhlasení soupisu provedených prací a dodávek.
4. Zhotovitel předloží objednateli soupis provedených prací oceněný v souladu se způsobem sjednaným ve smlouvě o dílo.
5. Objednatel je povinen se k tomuto soupisu vyjádřit nejpozději do 5 dnů ode dne jeho obdržení.
6. Po odsouhlasení soupisu objednatelem vystaví zhotovitel fakturu.
7. Odsouhlasený soupis provedených prací je nedílnou součástí faktury. Bez tohoto soupisu je faktura neúplná.
8. Objednatel vyzve zhotovitele k doplnění faktury z důvodu neúplnosti nejpozději do 14 dnů ode dne, kdy fakturu obdržel. Objednatel má v této lhůtě právo vrátit doporučeným dopisem fakturu, jejíž obsah či přílohy nespĺňují požadavky této smlouvy s uvedením důvodů, pro které fakturu vrací. V takovém případě zhotovitel fakturu opraví a zašle objednateli znovu s novou lhůtou splatnosti.
9. Nedojde-li mezi oběma stranami k dohodě při odsouhlasení množství nebo druhu provedených prací, je zhotovitel oprávněn fakturovat pouze ty práce, dodávky a služby, u kterých nedošlo k rozporu.
10. Lhůta splatnosti faktury činí 21 kalendářních dnů ode dne doručení objednateli. Faktura bude doručena doporučenou poštou nebo osobně na podatelnu objednatele proti písemnému potvrzení. Stejná lhůta splatnosti platí i při placení jiných plateb (smluvních pokut, úroků z prodlení, náhrady škody apod.).
11. Faktura musí kromě zákonem stanovených náležitostí pro účetní doklad obsahovat také:
  - a) číslo a datum vystavení faktury,
  - b) číslo smlouvy a datum jejího uzavření, číslo zakázky
  - c) předmět plnění a jeho přesnou specifikaci ve slovním vyjádření,
  - d) označení banky a čísla účtu, na který má být zapláceno,
  - e) číslo a datum předávacího protokolu se stanoviskem objednatele, že dílo (jeho část plnění) schvaluje jeho převzetím (předávací protokol bude přílohou faktury),

- f) lhůtu splatnosti faktury,
  - g) název, sídlo, IČ a DIČ objednatele a zhotovitele,
  - h) jméno a vlastnoruční podpis osoby, která fakturu vystavila, kontaktní telefon.
12. Nebude-li faktura obsahovat některou povinnou nebo dohodnutou náležitost nebo bude chybně vyúčtována cena nebo DPH, je objednatel oprávněn před uplynutím lhůty splatnosti vrátit fakturu druhé smluvní straně k provedení opravy s vyznačením důvodu vrácení. Zhotovitel provede opravu vystavením nové faktury. Dnem odeslání vadné faktury zhotoviteli přestává běžet původní lhůta splatnosti a nová lhůta splatnosti běží znovu ode dne doručení nové faktury objednateli.
13. Uhrazení fakturované částky se pro účely smlouvy rozumí odepsání příslušné finanční částky z účtu objednatele.
14. Objednatel si vyhrazuje právo uplatnit institut zvláštního způsobu zajištění daně z přidané hodnoty podle § 109a ZDPH, v platném znění, v případě požadavku zhotovitele na úhradu na bankovní účet, který není zveřejněn podle § 96 odst. 2 ZDPH a dále v případě, že se zhotovitel stane nespolehlivým plátcem ve smyslu § 106a ZDPH.

#### **Článek VI. Podmínky provedení díla**

1. Zhotovitel je povinen ode dne převzetí místa montáže vést o pracích, které provádí, montážní deník, do kterého je povinen zapisovat všechny skutečnosti, rozhodné pro plnění smlouvy. Zejména je povinen zapisovat údaje o časovém postupu prací, údaje o prováděných pracích dílčími dodavateli (poddodateli), zdůvodnění odchylek prováděných prací od projektové dokumentace, počet osob na místě montáže, klimatické podmínky, rozsah provedených prací.
2. Veškeré listy montážního deníku musí být očíslovány. Zápisy do montážního deníku čitelně zapisuje a podepisuje příslušný pověřený pracovník zhotovitele. Mezi jednotlivými záznamy nesmí být vynechána volná místa. Nesouhlasí-li pověřený pracovník zhotovitele se zápisem v montážním deníku, který učinil objednatel nebo jím pověřených zástupce, případně zpracovatel projektu, musí k tomuto zápisu připojit svoje stanovisko nejpozději do tří pracovních dnů, jinak se má za to, že s uvedeným zápisem souhlasí. Objednatel je povinen vyjadřovat se k zápisům v montážním deníku, učiněným zhotovitelem, nejpozději do tří pracovních dnů, jinak se má za to, že s uvedeným zápisem souhlasí. Zápisy v montážním deníku se nepovažují za změnu smlouvy, ale slouží jako podklad pro vypracování doplňků a změn smlouvy.
3. Pokud dochází se souhlasem objednatele ke změně technologie prováděných prací, je zhotovitel povinen upozornit objednatele ještě před tímto souhlasem na to, že tato změna si vyžádá zvýšení nákladů na zhotovení díla. Pokud tak zhotovitel neučiní, právo na úhradu těchto zvýšených nákladů mu vůči objednateli nevzniká.
4. Objednatel je oprávněn kontrolovat provádění díla. Zjistí-li objednatel, že zhotovitel provádí dílo v rozporu s povinnostmi vyplývajícími ze smlouvy nebo obecně závazných právních předpisů, je objednatel oprávněn dožadovat se toho, aby zhotovitel odstranil vady vzniklé vadným prováděním a dílo prováděl řádným způsobem. Jestliže zhotovitel tak neučiní ani v dodatečně přiměřené lhůtě, jedná se o porušení smlouvy, které opravňuje objednatele k odstoupení od smlouvy.
5. Zhotovitel se zavazuje při provádění díla akceptovat pokyny objednatele. Zhotovitel je však povinen upozornit objednatele bez zbytečného odkladu na nevhodnou povahu věcí převzatých od objednatele nebo pokynů daných mu objednatelem k provedení díla. V této záležitosti se smluvní strany budou řídit ust. § 2594 občanského zákoníku.
6. Zhotovitel odpovídá za bezpečnost a ochranu zdraví vlastních pracovníků.
7. Zhotovitel je při provádění díla povinen dodržovat stanoviska dotčených orgánů.

8. Zhotovitel prohlašuje, že má uzavřenou pojistnou smlouvu z odpovědnosti za škodu vůči třetím osobám ve výši pojistné částky alespoň 5 milionů Kč pro jednu pojistnou událost, včetně pojištění odpovědnosti za škody způsobené na věcech, které pojištěný převzal za účelem provedení objednané činnosti. Zhotovitel doloží výše uvedené skutečnosti předložením pojistné smlouvy na výzvu objednatele (stačí prostá kopie). Zhotovitel se zavazuje, že pojistná smlouva v tomto rozsahu bude uzavřena minimálně po dobu do data předání a převzetí dokončeného díla. V případě, že dojde k zániku citované pojistné smlouvy, zavazuje se zhotovitel uzavřít neprodleně jinou pojistnou smlouvu ve stejném rozsahu. Porušení povinností zhotovitele, uvedených v tomto článku, se považuje za podstatné porušení smlouvy.

#### **Článek VII.**

##### **Předání díla**

1. K převzetí předmětu díla vyzve zhotovitel objednatele písemně zápisem v montážním deníku, a to alespoň 5 pracovních dnů předem. Výzvu k převzetí předmětu díla je zhotovitel oprávněn učinit teprve poté, co bude dokončena montáž a dodávka předmětu díla.
2. Zhotovitel je povinen předložit objednateli:
  - a) osvědčení o vlastnostech použitých materiálů – 3x,
  - b) montážní deník – originál,
  - c) záruční listy, certifikáty a návody – 3x,
  - d) doklady dle soupisů prací a dodávek,
  - e) protokol o uložení odpadu,
  - f) dokumentace skutečného provedení.
3. Bez těchto dokladů nelze považovat předmět díla za dokončený a schopný předání.
4. Objednatel není povinen převzít dílo vykazující vady a nedodělky, pokud se smluvní s t r a n y nedohodnou jinak.
5. Vadou se rozumí odchylka v kvalitě, rozsahu a parametrech díla, stanovených projektovou dokumentací, touto smlouvou a obecně závaznými předpisy. Nedodělkem se rozumí nedokončená práce oproti projektové dokumentaci.
6. O průběhu přijímacího řízení pořídí zhotovitel zápis, ve kterém se mimo jiné uvede i soupis vad a nedodělků, pokud je dílo obsahuje s termínem jejich odstranění. Pokud objednatel odmítá dílo převzít, je povinen uvést do zápisu svoje důvody.
7. Předmět díla se považuje za řádně dodaný po řádné realizaci dodávek a montáži, tj. ukončení všech prací uvedených v čl. II smlouvy, a pokud současně zhotovitel předal doklady uvedené v čl. VII. odst. 2. Pokud jsou v této smlouvě použity termíny dodání předmětu díla nebo den předání, rozumí se tím den, ve kterém dojde k podpisu předávacího protokolu.
8. Dne převzetí předmětu díla nabývá objednatel vlastnické právo k předmětu díla.

#### **Článek VIII.**

##### **Záruční podmínky**

1. Zhotovitel odpovídá za to, že dílo dle této smlouvy je zhotoveno podle podmínek této smlouvy a v záruční době bude mít vlastnosti dohodnuté touto smlouvou, a není-li dohodnuto jinak, potom bude způsobilé k použití pro obvyklý účel a zachová si obvyklé vlastnosti.
2. Záruční doba činí na montáž a dodávku: **60 měsíců**.
3. Záruční doba počíná běžet dnem předání zhotoveného díla objednateli bez vad a nedodělků.



4. Zárukou za jakost přejímá zhotovitel závazek ve smyslu ust. § 2619 ve vazbě na ust. §§ 2113 až 2117 občanského zákoníku.
5. Záruční doba neběží po dobu, po kterou nemůže objednatel dílo pro vady, za které odpovídá zhotovitel, řádně užívat. O počet dní nefunkčnosti díla v záruční době, až po odstranění vady a následné opětovné zprovoznění díla, se pak tedy prodlužuje záruka na dílo stanovená v odstavci 2 tohoto článku smlouvy.
6. Vyskytne-li se v průběhu záruční doby na provedeném díle vada, oznámí objednatel bezodkladně její výskyt písemně zhotoviteli. Práce na odstranění vady v záruční době je zhotovitel povinen zahájit neprodleně, nejpozději však do 3 pracovních dnů ode dne, kdy byl o vadě uvědomen, nedojde-li k dohodě o jiném termínu. V případě havárie zhotovitel zahájí práce na jejím odstranění nejpozději 24 hodin po oznámení. Pro účely této smlouvy se za havárii považuje zejména taková událost, která může ohrozit životy či zdraví lidí, kterých se tato událost dotýká.
7. Vada v záruční době bude odstraněna bezplatně v co nejkratším technicky možném termínu. Termín odstranění vady bude dohodnut písemnou formou. Pokud strany termín odstranění vady nedohodnou, vyhrazuje si objednatel právo určit tento termín formou doporučeného dopisu adresovaného zhotoviteli.
8. Vada (její oznámení) bude objednatelem uplatněna telefonicky, faxem nebo emailem a následně potvrzena písemnou formou. Oznámení o vadě musí mimo jiné obsahovat stručný popis vzniklé vady, místo a způsob jakým k závadě došlo a jak se projevuje.
9. Provedenou opravu zhotovitel písemně předá objednateli.
10. V případě, že zhotovitel nezačne s odstraněním vady dle ustanovení tohoto článku smlouvy, je objednatel oprávněn objednat odstranění vady u jiné firmy (společnosti). Zhotovitel je povinen uhradit náklady na odstranění vady, a to do tří dnů od předložení jejich vyúčtování objednatelem. Pokud zhotovitel prokáže, že za odstraněnou vadu neručí, je objednatel povinen zhotoviteli uhrazenou částku za odstranění vady uhradit v plné výši, a to do tří dnů ode dne doručení prokázání o tom, že za vadu neodpovídá.
11. V případě vzniku škody při odstraňování záruční vady, je zhotovitel povinen ji nahradit v plné výši, a to do tří dnů od jejich uplatnění objednatelem.

#### **Článek IX.**

##### **Smluvní sankce**

1. Pro případ prodlení s úhradou faktury nebo její části v dohodnutých termínech uhradí objednatel zhotoviteli úrok z prodlení ve výši 0,1 % z dlužné částky včetně DPH a to za každý i započatý den prodlení. Prodlení s úhradou faktury delší než 30 dnů je klasifikováno jako podstatné porušení smlouvy.
2. V případě prodlení zhotovitele s včasným předáním předmětu díla je zhotovitel povinen uhradit objednateli smluvní pokutu ve výši 0,1 % z celkové ceny díla včetně DPH za každý i započatý den prodlení.
3. Zhotovitel se zavazuje při prodlení s termínem odstranění vad zjištěných při předání díla zaplatit objednateli smluvní pokutu ve výši 0,1 % z celkové ceny díla včetně DPH za každou vadu neodstraněnou ve sjednaném termínu, a to za každý den prodlení. Toto ujednání platí i pro odstraňování vad v záruční lhůtě dle čl. VIII odst. 6 a odst. 7.
4. Pro případ, že zhotovitel nezahájí práce na odstranění havárie v termínu dle čl. VIII odst. 6 smlouvy, uhradí objednateli smluvní pokutu ve výši 5.000,- Kč za každý i započatý den po sjednaném termínu.
5. Nedohodnou-li strany něco jiného, zaplacením smluvních pokut dohodnutých v této smlouvě se neruší povinnost strany povinné závazek splnit, ani právo strany oprávněné vedle smluvní pokuty požadovat i náhradu škody přesahující uhrazenou smluvní pokutu v plné výši.

6. Vypočtenou smluvní pokutu, na kterou vznikne objednateli nárok, je objednatel oprávněn započíst proti doplatku ceny díla fakturované zhotovitelem.
7. Zhotovitel se zavazuje uhradit objednateli smluvní pokutu za nesprávně vystavené daňové doklady, které způsobí nutnost podání dodatečného daňového přiznání a pozdní úhrady daně ve výši úroku z prodlení, k jehož úhradě bude objednatel povinen vůči správci daně, tj. ve výši repo sazba stanovené Českou národní bankou zvýšené o 14 procentních bodů za každý den prodlení s úhradou daně podle § 252 zákona č. 280/2009 Sb., daňový řád

#### **Článek X. Ostatní ujednání**

1. Zhotovitel bude při plnění předmětu této smlouvy postupovat s odbornou péčí. Zavazuje se dodržovat obecně závazné předpisy, technické normy a podmínky této smlouvy. Zhotovitel se bude řídit výchozími podklady objednatele, pokyny objednatele, zápisy a dohodami oprávněných pracovníků smluvních stran a rozhodnutími a vyjádřeními kompetentních orgánů státní správy.
2. Použití náhradních materiálů, zařízení a výrobků oproti projektu stavby, této smlouvě či nabídce zhotovitele k veřejné zakázce, je možno pouze s písemným souhlasem objednatele a s podmínkou, že nedojde ke snížení technických parametrů díla.
3. Zhotovitel je povinen činit účinná opatření proti škodám hrozícím na majetku objednatele v souvislosti s realizací díla. Porušením této povinnosti zhotovitelem vzniká objednateli právo na náhradu škody.

#### **Článek XI. Důvody ukončení smlouvy**

1. Tuto smlouvu je možno ukončit písemnou dohodou podepsanou odpovědnými zástupci smluvních stran a to s účinností ke dni, jež bude v této dohodě uveden.
2. Tuto smlouvu je možno ukončit i jednostranným úkonem, a sice odstoupením od této smlouvy z důvodů podstatného porušení povinnosti vyplývajících z této smlouvy, kdy tyto důvody jsou specifikovány v odst. 3 tohoto článku smlouvy.
3. V případě, že jedna ze stran podstatně poruší povinnosti z této smlouvy vyplývající, může druhá smluvní strana od smlouvy odstoupit. Pro účely této smlouvy se za podstatné porušení rozumí zejména:
  1. prodlení objednatele s úhradou faktur o více než 30 dnů,
  2. překročení termínu zhotovení díla či jeho části o více než 30 dnů,
  3. předmět díla či jeho část předaný zhotovitelem vykazuje takové vady a nedodělky, pro které není možno objednatelům dílo řádně užívat k jeho obvyklému nebo vymíněnému účelu dle této smlouvy,
  4. zhotovitel poruší některou z povinností stanovených v čl. VI. odst. 1, 4, 8 nebo v čl. X. odst. 1,2 nebo 3 smlouvy.
4. Chce-li některá ze stran odstoupit od této smlouvy na základě ujednání z této smlouvy vyplývajících, je povinna svoje odstoupení písemně oznámit druhé straně s uvedením termínu, ke kterému od smlouvy odstupuje. V odstoupení musí být uveden důvod, pro který strana od smlouvy odstupuje a přesná citace toho bodu smlouvy, který jí k odstoupení opravňuje.
5. Odstoupí-li některá ze stran od této smlouvy na základě ujednání z této smlouvy vyplývajících, pak povinnosti obou stran jsou následující:
  1. zhotovitel provede soupis všech provedených prací, oceněný dle způsobu, kterým je stanovena cena díla. Soupis provedených prací musí být odsouhlasen zástupcem objednatele,
  2. zhotovitel provede finanční vyčíslení všech provedených prací a dodávek, jejichž ocenění bude provedeno dle nabídkového rozpočtu (příl. č. 1) a vypracuje "dílčí konečnou fakturu",

- objednatel je povinen do 2 pracovních dnů ode dne obdržení vyzvání zahájit "dílní přejímací řízení".
- Pravidla obsažená v odstavci 5 tohoto článku se analogicky uplatní i v případě, kdy smlouva bude ukončena dohodou smluvních stran dle odstavce 1 tohoto článku.

#### **Článek XII.**

##### **Poddodavatelé**

- Změna poddodavatele je možná pouze na základě souhlasu objednatele.
- Zhotovitel je povinen v součinnosti s objednatelem vést a průběžně aktualizovat reálný seznam všech poddodavatelů včetně výše jejich podílu na akci.

#### **Článek XIII.**

##### **Závěrečná ujednání**

- Změny této smlouvy mohou být realizovány pouze formou písemných dodatků (v elektronické či listinné formě, vyloučena změna smlouvy jiným způsobem či jinou formou), které budou platné jen, budou-li potvrzené a podepsané oprávněnými zástupci obou smluvních stran.
- Zhotovitel se zavazuje bezodkladně informovat objednatele o skutečnosti, že má v evidenci daní zachyceny daňové nedoplatky, a to jak v České republice, tak v zemi sídla, místa podnikání či bydliště zhotovitele, a to až do doby úplné úhrady ceny díla.
- Otázky touto smlouvou neupravené se budou řídit příslušnými ustanoveními zákona č. 89/2012 Sb., občanský zákoník ve znění pozdějších předpisů.
- Tato smlouva je vyhotovená v elektronické nebo listinné podobě, přičemž preferovaná je elektronická podoba smlouvy. Smlouva vyhotovená v elektronické podobě je opatřena kvalifikovanými elektronickými podpisy zástupců smluvních stran. Smlouva v listinné podobě je vyhotovená ve čtyřech provedeních, z nichž každé má platnost originálu, přičemž objednatel obdrží tři vyhotovení a zhotovitel jedno vyhotovení.
- Smluvní strany této smlouvy shodně prohlašují, že si tuto smlouvu přečetly a že tuto smlouvu uzavřely na základě úplného vzájemného konsensu a že tato smlouva odpovídá jejich skutečné, pravé a svobodné vůli, určité a srozumitelné, prosté omylů, uzavřené nikoliv za nápadně nevýhodných podmínek, a nikoliv v tísní. Smluvní strany dále prohlašují, že tato smlouva jako celek ani žádné jednotlivé ustanovení této smlouvy neodporuje zásadám poctivého obchodního styku či dobrým mravům. Autentičnost a platnost této smlouvy smluvní strany stvrzují svými podpisy.
- Smluvní strany se podle § 89a zákona č. 99/1963 Sb., občanský soudní řád, v platném znění, dohodly, že majetkové spory z této smlouvy, které se nepodařilo odstranit vzájemným jednáním, předloží k rozhodnutí místně příslušnému soudu podle sídla objednatele.
- Zhotovitel bere na vědomí, že město Vsetín je povinný subjekt k poskytování informací dle zákona č. 106/1999 Sb., o svobodném přístupu k informacím a zákona č. 340/2015 Sb., o registru smluv (dále „registr smluv“). Zhotovitel souhlasí se zpřístupněním či zveřejněním celé této smlouvy, jakož i všech jednání a okolností s jejím uzavřením souvisejících. Tato smlouva podléhá povinnosti zveřejnění v registru smluv.
- Objednatel potvrzuje, že tato smlouva byla uzavřena v souladu se zákonem č. 128/2000 Sb., o obcích (obecní zřízení), ve znění pozdějších předpisů, a byly splněny podmínky pro její platné uzavření stanovené tímto zákonem (§ 41 citovaného zákona) a usnesením Rady města Vsetín č. 19/54/RM/2020, kterým je na starostu města delegována pravomoc uzavřít tuto smlouvu.
- Smluvní strany nejsou oprávněny postoupit peněžité pohledávky z této smlouvy, ani jejich část, na třetí osobu.

10. Zhotovitel na základě výše uvedeného souhlasí s prováděním kontroly třetích osob u předmětné akce a zavazuje se k doložení veškerých podkladů a údajů nutných pro případnou kontrolu.

11. Přílohy:

Příloha č. 1 – Soupis stavebních prací, dodávek a služeb

Příloha č. 2 – Harmonogram prací

Ve Vsetíně, dne

Za objednatele:

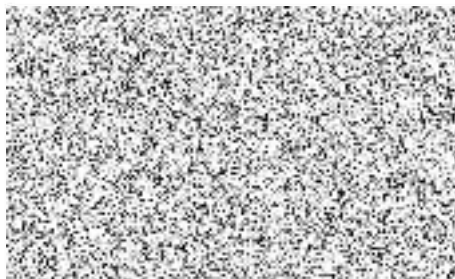
04. 08. 2022



starosta



Za zhotovitele:



Cenová kalkulace - Atmosférický prvek - BRÁNA - Okružní křižovatka ulic Mostecká

| Položka       | Popis   | Cena bez DPH | DPH       | Cena vč. DPH |
|---------------|---|--------------|-----------|--------------|
| č. 1          | 2x prefabrikovaná základová patka<br>2x prefabrikovaný betonový půlobloukový prvek, včetně vynášecí nerezové konstrukce<br>doprava a instalace prvků na místě<br>autorský dozor | 472500       | 99225     | 571725       |
| č. 2          | Atypický prvek z deskového hliníku, který tvoří postava anděla a dva beránci, včetně distančních a kotvicích prvků z nerez<br>doprava a instalace na místě<br>autorský dozor    | 646073       | 135675,33 | 781748,33    |
| č. 3          | 4x světla<br>4x tyčové vynášecí nerezové prvky pro instalaci osvětlení<br>doprava a instalace na místě<br>autorský dozor  | 209142       | 43919,82  | 253061,82    |
| č. 4          | Zajištění zvláštního užívání kruhového objezdu po dobu instalace dne 03/09 včetně projednání s dotčenými organizacemi (resp. také uzavírka, objížďka, řízení dopravy).          | 109600       | 23016     | 132616       |
| <b>Celkem</b> |   | 1437315      | 301836,15 | 1739151,15   |
|               |   |              |           |              |
|               |   |              |           |              |
|               |   |              |           |              |
|               |   |              |           |              |
|               |   |              |           |              |
|               |   |              |           |              |
|               |   |              |           |              |
|               |   |              |           |              |
|               |   |              |           |              |
|               |   |              |           |              |
|               |   |              |           |              |
|               |   |              |           |              |
|               |   |              |           |              |
|               |   |              |           |              |
|               |   |              |           |              |
|               |   |              |           |              |
|               |   |              |           |              |
|               |   |              |           |              |
|               |   |              |           |              |
|               |   |              |           |              |
|               |   |              |           |              |
|               |   |              |           |              |
|               |   |              |           |              |
|               |   |              |           |              |
|               |   |              |           |              |

## Harmonogram

1/

Stavební připravenost pro instalaci základových betonových patek včetně vytyčení osy patek a výkopu pro rozvody el. energie (do 20/08)

Kontrola provedení výkopů ze strany Studia Zlamal (20/08)

2/

2x prefabrikovaná základová patka (do 30/08)

2x prefabrikovaný betonový půlobloukový prvek včetně vynášecí nerezové konstrukce (do 30/08)

doprava a instalace prvků na místě (03/09)

3/

Atypický prvek z deskového hliníku, který tvoří postava anděla a dva beránci, včetně distančních a kotvících prvků z nerez (do 30/08)

zaměření skutečného sesazení prefabrikovaných betonových půlobloukových prvků (03/09)

doprava a instalace na místě (05-06/09)

4/

4x tyčové vynášecí nerezové prvky pro instalaci osvětlení (do 03/09)

4x světla (do 09/09)

doprava a instalace na místě (10/09)

5/Zajištění zvláštního užívání kruhového objezdu po dobu instalace dne 03/09 včetně projednání s dotčenými organizacemi (resp. také uzavírka, objížďka, řízení dopravy). (do 30/08)

6/Předání hotového díla 12/09

