

SMLOUVA O DÍLO

(podle § 2586 a násl. zákona č. 89/2012 Sb., občanského zákoníku)
pro realizaci veřejné zakázky s názvem

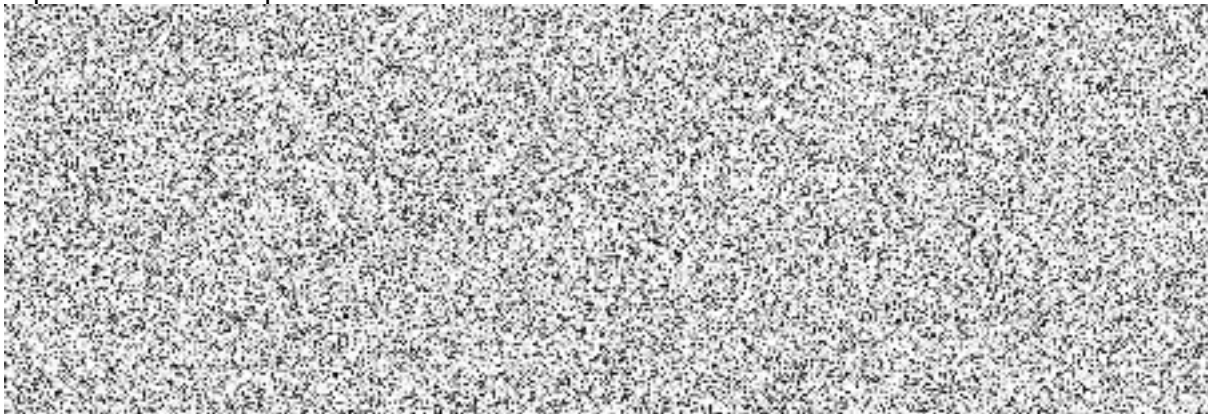
„Certifikovaná úprava prostoru zásahového vozidla“

I.

Smluvní strany

Zhotovitel

Společnost: MTX spol. s r.o.



Objednatel

Česká republika - Krajské ředitelství policie Jihočeského kraje,



II.

Předmět smlouvy

1. Předmětem této smlouvy o dílo (dále jen „dílo“) je závazek zhotovitele provést pro objednatele zástavbu vozidla, za podmínek sjednaných a specifikovaných v této smlouvě, včetně dodání příslušných dokladů (návody k obsluze, certifikáty apod.) a to vše v ceně uvedené v článku V této smlouvy, v rozsahu a za podmínek blíže specifikovaných v příloze č. 1 - technická specifikace, která tvoří nedílnou součást této smlouvy.

2. Zástavbou se rozumí **doplnění technického vybavení vozidla Trasnsporter T6, rok** v rámci certifikované úpravy prostoru zásahového vozidla dle dále uvedené technické specifikace.

III.

Doba plnění a splnění díla

1. Zhotovitel je povinen předat objednateli řádně provedené dílo **do 75 kalendářních dnů ode dne účinnosti smlouvy (ode dne uveřejnění v registru smluv), nejpozději však do 20. října 2022.**

IV.

Místo plnění

1. Místo plnění bude v objektu zhotovitele na adrese [REDACTED]
2. Přistavení vozidla do místa plnění a odběr vozidla po splnění díla provede objednatel na své náklady.

V.

Cena díla

1. Smluvní strany se dohodly na celkové ceně díla uvedeného v čl. I a specifikovaného v příloze č. 1 smlouvy v celkové výši:



S l o v y: tři sta jedna tisíc osm set devadesát pět korun českých vč. DPH

2. Cena díla zahrnuje veškeré náklady spojené s plněním díla včetně provedení proškolení objednatele při předání díla v místě plnění.
3. Dohodnutá celková cena je cenou nejvýše přípustnou.

VI.

Platební podmínky

1. Zhotovitel je oprávněn fakturovat cenu díla po úplném provedení plnění díla a současně po potvrzení převzetí díla odpovědnou osobou objednatele na předávacím protokolu (dodacím listu).
2. Faktura musí obsahovat náležitosti v souladu se zákonem č. 235/2004 Sb., o dani z přidané hodnoty a musí být v souladu s náležitostmi občanského zákoníku.
3. **Faktura bude viditelně označena** [REDACTED]
4. Úhrada ceny díla bude objednatelem provedena do 21 kalendářních dnů od doručení faktury, jejíž součástí bude kopie podepsaného předávacího protokolu (dodacího listu). Faktura bude zaslána ve dvojím vyhotovení na adresu: **Krajské ředitelství policie Jihočeského kraje, Odbor správy majetku – AO, Lannova 193/26, 370 74 České Budějovice** (fakturační adresa), případně předána osobně odpovědné osobě objednatele po řádném předání díla a po potvrzení předávacího protokolu (dodacího listu).
5. **Objednatel souhlasí s možnou alternativní formou doručení faktury v elektronické podobě, a to pouze jejím zasláním do datové schránky (eb8ai73).** V tomto případě bude předmět zprávy povinně označen: „Faktura pro AO [REDACTED]“
6. Objednatel je oprávněn fakturu do data splatnosti vrátit, aniž by se dostal do prodlení s její splatností, pokud obsahuje nesprávné cenové údaje rozdílné s ustanoveními smlouvy, není ve dvojím vyhotovení a správně označena nebo neobsahuje některou z dohodnutých náležitostí.

7. Cena díla bude objednatelem uhrazena převodním příkazem z účtu objednatele na účet zhotovitele a považuje se za uhrazenou okamžikem odepsání fakturované ceny z účtu objednatele.

8. Objednatel prohlašuje, že neposkytne zhotoviteli zálohu.

VII.

Záruka na dílo a reklamace vad díla

1. Zhotovitel poskytuje na provedené dílo objednateli záruku v délce trvání **24 měsíců**, tato počíná plynout dnem potvrzení převzetí díla objednatelem.
2. Případné vady díla je objednatel povinen uplatnit u zhotovitele písemně a to bez zbytečného odkladu po jejich zjištění, včetně přesného popisu a vymezení vad.
3. Zhotovitel je povinen vady, na něž se vztahuje záruka a které jsou takto uplatněny v záruční lhůtě, na své náklady do pěti pracovních dnů (případně v termínu dohodnutém oběma smluvními stranami) odstranit.

VIII.

Všeobecné dodací podmínky

1. Realizace plnění díla proběhne jednorázově a to úplným provedením úprav, tj. odborným a certifikovaným provedením zástavby včetně funkční zkoušky a proškolení odpovědné osoby objednatele v místě plnění.
2. Zhotovitel je povinen provést plnění díla v obvyklé kvalitě a jakosti, jaká jsou příslušnými normami stanovena pro tato plnění.
3. Součástí plnění díla bude prohlášení o shodě výrobku se schváleným typem s uvedením čísla osvědčení o schválení technické způsobilosti typu konstrukční části nebo výbavy vozidla a s návodem k použití (viz technická specifikace, příloha č. 1 smlouvy).
4. Dílo je oprávněna převzít odpovědná osoba objednatele:

5. Převzetím díla a podpisem předávacího protokolu (dodacího listu) odpovědnou osobou objednatele nabývá vlastnického práva Česká republika s příslušností k hospodaření pro Krajské ředitelství policie Jihočeského kraje.

IX.

Smluvní pokuta a úroky z prodlení

1. Objednatel je oprávněn účtovat zhotoviteli smluvní pokutu ve výši 0,5 % z celkové ceny díla včetně DPH za každý den prodlení, při nesplnění doby plnění podle čl. III smlouvy.
2. Zhotovitel je oprávněn účtovat objednateli zákonný úrok z oprávněně fakturované a neuhrazené částky včetně DPH za každý den prodlení objednatele s placením faktury.
3. V případě nedodržení termínu provedení oprav dle čl. VII, odstavce 3 této smlouvy je objednatel oprávněn účtovat zhotoviteli smluvní pokutu ve výši 500 Kč za každý den prodlení s odstraněním vady.
4. Povinnost uhradit smluvní pokutu je 30 kalendářních dnů od obdržení výzvy druhé smluvní strany k jejímu zaplacení.
5. Náhrada případně vzniklé škody tímto není dotčena.

X.

Platnost a účinnost

1. Tato smlouva nabývá platnosti dnem jejího podpisu oběma smluvními stranami a je účinná dnem uveřejnění v registru smluv, přičemž platí, že povinným k uveřejnění v registru smluv

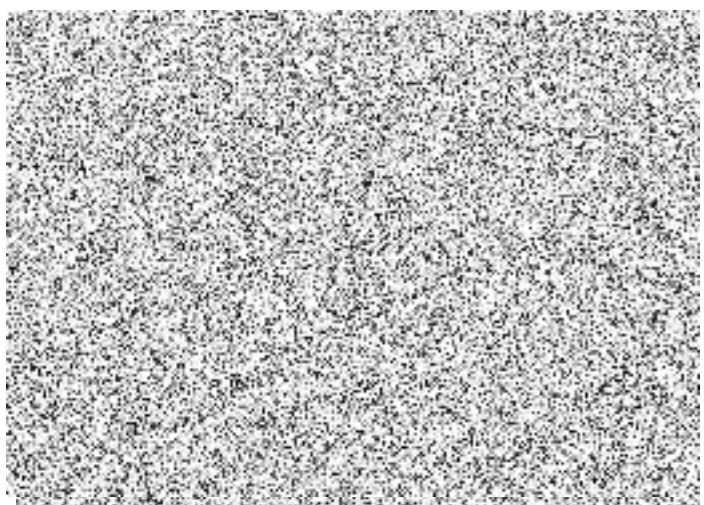
je objednatel. Zhotovitel souhlasí s uveřejněním smlouvy v registru smluv.

XI. Další ujednání

1. Vzájemné vztahy smluvních stran, které nejsou výslovně řešeny v této smlouvě, se řídí příslušnými ustanoveními občanského zákoníku.
2. Objednatel je oprávněn odstoupit od smlouvy v případě podstatného porušení této smlouvy zhotovitelem. Za závažné porušení této smlouvy ze strany zhotovitele se považuje zejména:
 - a) pokud zhotovitel bezdůvodně přeruší nebo nezačne práce na zhotovení díla a nezačne je ani po výzvě v přiměřené lhůtě stanovené objednatel,em,
 - b) pokud bylo vůči zhotoviteli zahájeno insolvenční řízení.Odstoupení od smlouvy je možné pouze v souladu s občanským zákoníkem.
3. Zhotovitel prohlašuje, že na sebe přebírá nebezpečí změny okolností dle § 1765 odst. 2, občanského zákoníku.
4. Smluvní strany se zavazují, že veškeré spory vzniklé v souvislosti s plněním smlouvy budou řešeny nejprve smírnou cestou - dohodou. Nedojde-li k dohodě, budou spory řešeny soudní cestou.
5. Tato smlouva může být měněna nebo doplňována jen písemnými očíslovanými dodatky.
6. Tato smlouva je vyhotovena a podepsána elektronicky.
7. Smluvní strany prohlašují, že smlouvu uzavřely na základě svobodné vůle, nikoliv v tísní za nápadně nevýhodných podmínek. S celým obsahem smlouvy jsou srozuměny, což stvrzují svými podpisy.

Příloha č. 1: Technická specifikace, deklaráce zhotovitele o shodě s uvedenými parametry díla

.....
zhotovitel



Technická specifikace - technické a uživatelské požadavky

Zástavba – úprava prostoru vozidla Transporter T6 (technické vybavení),

- **Celodráťená přepážka** mezi řidičem a zavazadlovým prostorem s **atestem 8SD**.

Přepážka je vyrobena z jeklu 15x15 a ocelového síta 40x40 mm, vyplněná plechem, opatřená atestem 8SD.

- **Vnitřní bezpečnostní mříže bočních a zadních oken zavazadlového prostoru** proti rozbití skla přepravovaným nákladem.

Mříže jsou vyrobené z tyče kruhové průměr 8mm a vyplněné ocelovým sítem 40x40 mm.

- **Protiskluzová podlaha z voděodolné překližky** min. tl. 15 mm, hnědé tmavé barvy.

Ano, voděodolná přepážka tl. 15 mm, doplněná úchyty na převážený materiál.

- **Ocelové výsuvné plošiny – 2 ks** - s konstrukcí umístěné nad sebou v celé šíři vozidla s výsuvem vně zadní zavazadlové části vozidla min. 1170 mm (min. nosnost každé plošiny ve visutém stavu 140 kg) z toho:

- 1 ks umístěná u podlahy
- 1 ks umístěná v 1/2 vnitřní výšky vozidla

Ano, jako základ budou použity plošiny SCL 360.1521.

- **Nerezové olištování výsuvných plošin.**

Ano, nerez tl. 1 mm.

- **Vnitřní LED osvětlení** prostoru umístěné na stropě vozidla.

Ano, Led pásek umístěný v liště, CR I-600-DW.

- Bezprostředně za celodráťenou přepážkou, u levých posuvných dveří - **držák (ukotven k podlaze) na 2 x podvozek (kolečko) k balistickému štítu** (rozměr podvozku - d70 x š60 x v40 cm) **vč. polic nad držákem** až ke stropu vozidla.


Ano, upraveno na dodaný materiál.

- U pravých posuvných dveří **regálové složení** v celé vnitřní výšce a příslušné stranové délce vozidla

Ano, ocelový svařenec.

- **Sada aretačních prvků** rozmístěných v zavazadlovém prostoru vozidla

Ano, jedná se o kombinaci gumových, textilních a ocelových aretací.

-
- 
- Zástavba musí splňovat podmínky vozidla provozu na pozemních komunikacích v ČR dle zákona č.56/2001 Sb. a schválení Ministerstva dopravy
 - Zhotovitel má platný certifikát ISO 9001
 - Zhotovitel má platné Osvědčení o schválení technické způsobilosti typu konstrukční části vozidla nebo výbavy vozidla.

Zhotovitel podpisem smlouvy potvrzuje, že jím provedené plnění certifikované úpravy prostoru zásahového vozidla splňuje požadavky objednatele uvedené ve smlouvě a v předchozí technické specifikaci